

ELAZIĞ ŞEHİRİNİN NÜFUS ÖZELLİKLERİ VE ÇEVRENİN TOPLUM SAĞLIĞI ÜZERİNDEKİ ETKİSİ

*Ahmet ATASOY**

M. Dursun ÇİTÇİ

ÖZET

Coğrafi potansiyeli elverişli olduğu için Elazığ şehri hızla büyümektedir. 1927’de 19.216 kişi iken, 2000’de yaklaşık 14 kat artarak, 266.495 kişiye yükselmiştir. Bu kadar hızlı büyümesinde göçlerin etkisi büyüktür. Ancak göçlerin de etkisi ile hızlı nüfus artışı karşısında sağlık, eğitim, belediye hizmetleri ile iş imkânları ve konutlar yetersiz kalmaktadır. Bunlarla birlikte suç eğilimi giderek artmaktadır. Plansız şehirleşme karşısında şehrin net göçü son yıllarda negatif değerler göstermektedir.

Anahtar Kelimeler: Nüfus, Nüfus Artışı, Yaş Yapısı, Göçler, İktisadi Faaliyet, Halk Sağlığı, Nüfus Yoğunluğu

DEMOGRAPHIC TRAITS OF THE CITY, ELAZIĞ (CHARACTERISTICS) AND EFFECTS OF THE ENVIRONMENT ON THE SOCIETY’S HEALTH

ABSTRACT

Because of geographical potentials begin convenient the city Elazığ has been growing up rapidly. In 1927 while the population was 19216 people, in 2000 it has increased about 14 times more and reached 266495 people. The migrations are effective on this rapid growth. However with effects of migrations, because of rapid population increase; health education, municipality

* Dr., Fırat Üniversitesi, Bölgesel Coğrafya Bilim Dalı,
ahmetmor@mynet.com.

Turkish Studies

*International Periodical For the Languages, Literature
and History of Turkish or Turkic
Volume 4/3 Spring 2009*

services and work opportunities and residence are look (insufficient). Newertheless crime tendency has increased day by day, because of unplanned city, clear migration of the has shown negative numbers in the last years.

Key Words: Population, Increase of Population, Age Conditions (Situations), Migrations, Economic, Activity, The Health of People, density of Population.

1. GİRİŞ

Şehirler belirli bir sahada nüfus toplanmasının azami haddeye vardığı yerlerdir. Bilakis yüz binlerce insan birkaç yüz veya birkaç bin km² lik bir sahada toplanmıştır (Korkut, 1964: 123).

Elazığ, hızlı nüfus artışına karşılık kaynakları sınırlı bir şehrimizdir. Artan nüfusa paralel olarak tüketim eğilimi artmakta, yatırımların sınırlanmasına neden olmakta, gelir dağılımının olumsuz yönde etkilenmesine ve kalkınma hızının yavaşlamasına neden olmaktadır.

Elazığ'da hızlı nüfus artışının neden olduğu başlıca sorunlar, yoksulluğun yanı sıra, sağlık, eğitim, konut ve diğer hizmetlerin yetersizliği, işsizlik ve suç işleme eğiliminin artması, sağlıklı şehirleşmedir.

Nüfus, hareket halinde, her an ve durmadan değişen bir olaydır. Doğum, ölüm ve göç gibi olaylar neticesinde dünyada yaşayan insanların sayısı her an değiştiği, azalıp çoğaldığı gibi, bu insanların yeryüzüne dağılışı da durmadan değişmektedir (Tanoğlu, 1965: 40). Bu şekildeki bir değişimde elverişli coğrafi şartlara sahip olan yerleşmelerin nüfusu sürekli artarken, coğrafi potansiyelini yeterince kullanamayan yerleşmelerde nüfus sürekli azalmaktadır. Elazığ şehri, sahip olduğu imkânlar nedeniyle nüfusu olağan durumlarda hep artmış, coğrafi potansiyelini yeterince kullanamayan Elazığ'ın kırsal kesimi de nüfusunu önemli ölçüde göçle yitirmiştir. Elazığ il nüfusunun, Elazığ şehir merkezine yönelip orada toplanması, coğrafi mekândan yararlanma miktarını arttırdığı için birçok problemin de doğmasına neden olmuştur.

Turkish Studies

*International Periodical For the Languages, Literature
and History of Turkish or Turkic
Volume 4/3 Spring 2009*

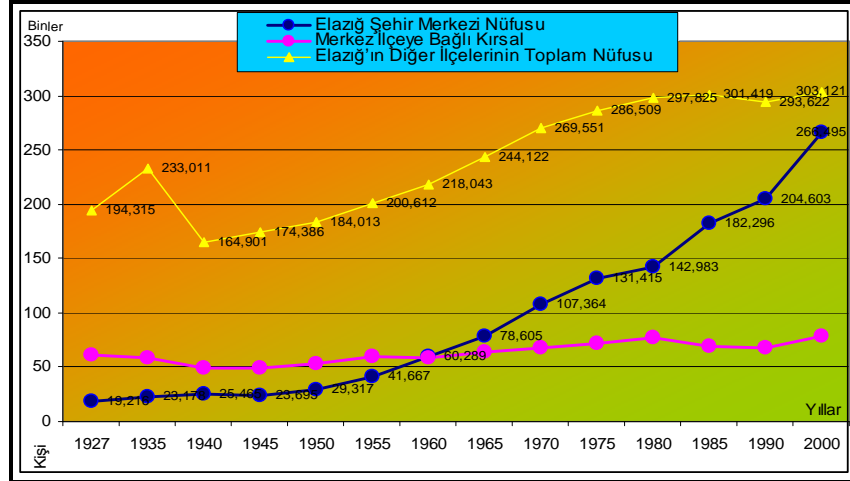
2. CUMHURİYET DÖNEMİNDE ELAZIĞ'DA NÜFUSUN GELİŞİMİ

Elazığ şehir nüfusu, İkinci Dünya Savaşı başı ve onu takip eden devrelerdeki sapmalar hariç tutulursa genellikle bir artış göstermiştir. Öte yandan, Elazığ Şehir nüfusu 1927'den bu yana Türkiye nüfus artışına uygun bir seyir takip etmemiştir. Türkiye genel nüfusunda artış görülmesine rağmen artış oranında düşme kaydedilen devrelerde, 1945 de, bariz bir şekilde düşmüştür. Nitekim 1927'de 19.216'dan 1940'da 25.465'e yükselmiş olan nüfus, 1940'da 25.465'dan 1945'de 23.695'e düşmüştür. Elazığ şehir nüfusunun 1950'ye kadar yavaş olan artış hızı 1950'den sonra daha da artmıştır. Yani 1927 -1950 yılları arasında ortalama bir değerle % 9,4'lük gösteren artış hızı, 1955-2000 arasında ise ortalama %20,6'lık bir değer göstermiştir. Bu iki dönem arasındaki belirgin farkın temel nedeni, özellikle 1950'lerden sonra Elazığ şehir merkezinde bölge müdürlükleri, fabrika, garnizon komutanlığı ve üniversite gibi kurum ve kuruluşların Elazığ şehir merkezinde kurulmasıdır. Ayrıca başta Elazığ kırsal kesimi olmak üzere diğer yerlerden de önemli ölçüde göç almıştır. Elazığ il nüfusu ile Elazığ şehir nüfusunu birbiriyle mukayese etmek amacıyla çizilen bir grafikte Elazığ il nüfusunun, 1975'ten sonra artış hızının çok yavaşlamış olduğu ve aynı dönemde Elazığ şehir nüfusunun daha da artmış olduğu gözlenmiştir (DİE, 1927-2000). Bu nedenle Elazığ şehir nüfusu, Elazığ il nüfusunun yarısına ulaşmak üzeredir. Elazığ şehir nüfusunun, il nüfusu içindeki payı % 8,9 iken, 1950'de %13,7'ye 1975'te % 31,4'e ve 2000'de %46,7'ye yükselmiştir. Bu şekildeki bir dağılıma bakılarak Elazığ il nüfusu adeta Elazığ merkez ilçede toplanmaktadır. Bununla birlikte Elazığ şehir merkezi yakınında bulunan ve elverişli coğrafi şartlara sahip olan bucakların nüfusu sürekli artmaktadır. Nüfusu artan merkez ilçeye bağlı beldeler İçme ile Mollakendi'dir. Şehir ile nüfusu artan beldeler arasındaki mesafe kısa olduğu için birkaç yıl içinde kırsal yerleşme karakterindeki bu yerleşmeler de şehir alanına dâhil olacaklardır. Eğer Elazığ şehir nüfusuna şehre bağlı beldelerinde nüfusu dâhil edilirse; merkez ilçenin, il nüfusu içindeki payı 2000'de % 60,5 olur. Bu durum da Elazığ il nüfusunun ne kadar düzensiz bir dağılışı gösterdiğini ortaya çıkarır.

Turkish Studies

*International Periodical For the Languages, Literature
and History of Turkish or Turkic
Volume 4/3 Spring 2009*

Şekil: 1.Elazığ Şehir Merkezinin İlin Diğer İlçeleri İçindeki Nüfus Seyri (1927–2000)



Kaynak: DİE Nüfus Sayımları (1927–2000)

Hastalık ve salgınların, kötü beslenmenin, kıtlıkların yol açtığı ölüm oranı giderek azalmıştır. Tıp alanında, özellikle XIX. yüzyılın ortasından itibaren görülen gelişmeler sağlık koşullarının düzelmesine yol açarak çocuk ölümlerinin azalmasını sağlamıştır (Tanoğlu, 1965: 51 ve Emiroğlu, 1970: 251). Elazığ şehrinde aile planlaması Batılı ülkelerdeki gibi uygulanmamaktadır. Mevcut hastane hizmetleriyle 1950 öncesine oranla ölüm sayısı azalmıştır. Ölümler ile doğumlar arasındaki bu fark, hızlı nüfus artışı olarak ortaya çıkmaktadır. Elazığ'ın doğal nüfus artışına, göçlerle de aldığı nüfus eklenince Elazığ'da çok hızlı bir nüfus artışı kendini belirgin bir şekilde göstermektedir.

Hızlı nüfus artışı, tüketim eğilimini arttırmakta yatırımların sınırlanmasına neden olmakta, gelir dağılımını olumsuz yönde etkilemekte ve kalkınma hızını frenlemektedir (Emiroğlu, 1970: 247). Nitekim Elazığ'da da böyle olmuştur. Şehrin imkânları nüfusun ihtiyaçlarını karşılayamadığı için kalkınma hızı yavaşlamıştır.

Turkish Studies

*International Periodical For the Languages, Literature
and History of Turkish or Turkic
Volume 4/3 Spring 2009*

3. ELAZIĞ'DA NÜFUSUN DEMOGRAFİK ÖZELLİKLERİ

a) Cinsiyet Yapısı

Bir yerleşme nüfusundaki kadın ve erkek oranının topyekûn ve bilhassa coğrafi dağılışı hakkında bilgi edinilmesinin gerek yerleşme sakinlerinin sosyal bünyesi, gerekse durumlarına (sosyal ihtiyaçlar, işgücü, istihdam, durumları gibi) dair hükümler verilmesini kolaylaştırır (Tümertekin, 1958: 22).

Elazığ şehir nüfusunda 1990 yılına kadar erkek nüfusu daha fazla olmuştur. 2000 nüfus sayımına göre kadın nüfusu erkek nüfusuna göre daha fazla olmuştur. Kadın nüfusu 1935'te şehir nüfusun %66,7'sini, 1960'ta %53,8'ini, 1990'da %50,7'sini oluşturmuştur. Kadın - erkek arasındaki fark, 1935'ten 1975'e kadar giderek artmış, 1975'ten 2000'e kadar erkek nüfusu artış hızı, 2000'de ise kadınların nüfus artış hızı yükselmiştir. 1975'ten itibaren başlayan bu değişim 2000 yılında kadınların şehir nüfusu içindeki oranını ön plana çıkarmıştır. 2000 yılında toplam nüfus içinde kadınların payı % 50,1 olmuştur. Böylece şehir toplam nüfus içinde kadın ile erkeklerin oranı birbirine çok yaklaşmıştır.

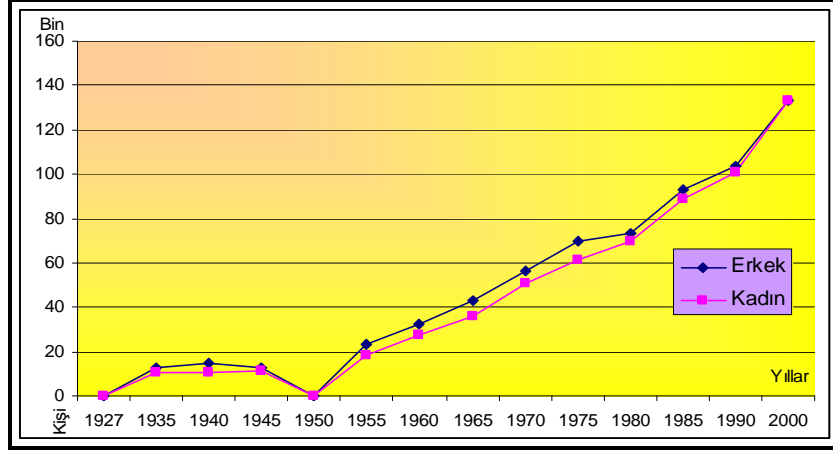
Cinsiyet oranını göçler de etkilemiştir. 1975'e kadar Elazığ şehri yakın çevresi için önemli bir çekim merkezi olduğu için erkek nüfusu hep %50'nin üzerinde olmuştur. Bu tarihten sonra karayollarındaki önemli gelişmelerle birlikte büyük kentlerdeki iş imkânı göçleri büyük ölçüde buralara çekmiştir. Böylece şehir toplam nüfusu içinde kadınların oranı yükselmiştir. Çünkü göçe katılanlar genellikle erkeklerdir. Kadınların işgücüne katılma oranı erkelere göre çok düşüktür. 2000 yılı verilerine göre iş gücüne katılma oranı her 100 erkeğe karşılık 41,6 kadın düşmektedir (DİE, 2000). Ekonomik nedenlerle erkek nüfusunun kadınlara göre giderek artması, işsizliğin de arttığının göstergesidir. Çünkü ülkemizde göç olayına en çok katılanlar erkeklerdir.

Kadınların erkeklerden fazla veya daha az oldukları yerleri belirlemek üzere yapılacak bir analiz "cinsiyet oranının Coğrafyası"dır. (Tümertekin – Özgüç, 2002: 291). 100 erkeğe düşen kadın sayısı 1935'te 72, 1975'te 88 ve 2000'de 100 olmuştur. 1935'te % 28'lik kadın ile erkek arasındaki fark 2000'de ortadan kalkmıştır.

Turkish Studies

*International Periodical For the Languages, Literature
and History of Turkish or Turkic
Volume 4/3 Spring 2009*

Şekil: 2 Elazığ Şehir Merkezinde Kadın ve Erkek Nüfuslarının Seyri (1935–2000)



Kaynak: DİE Nüfus Sayımları (1927–2000)

b) Nüfusun Yaş Yapısı

Nüfusun herhangi bir mekân içinde değişen özelliklerinden biri de yaş yapısıdır. Belirli bir mekândaki nüfusun miktarı yanında onun çeşitli yaş gruplarına göre durumu ve özellikle çalışabilir ya da faal nüfus olarak adlandırılan 15–65 yaş arasındaki nüfus miktarları, iş gücü kapasitesi, gıda ve çeşitli malzemelere olan ihtiyaç, aile tipleri, ölüm ve doğum oranları ve nihayet göçler bakımından önem taşımaktadır. (Tümertekin, - Özgüç, 2002: 291).

Elazığ şehir merkezi yaş piramitlerindeki değişimi ortaya koyabilmek amacıyla 1990 ve 2000 yılları nüfus verilerini kullanarak nüfus piramitleri çizilmiş ve özelliklerine bakılarak şu sonuçlara varılmıştır; 2000 yılı nüfus piramidine göre 1990 yılı nüfus piramidi çok daha geniş tabanlıdır.

Yüksek doğurganlık hızı ile beslenen Doğu Anadolu Bölgesi'nin 2000'deki yaş piramidine, Elazığ şehir nüfusunun yaş piramidi benzemez. Bölgenin yaş piramidine göre Elazığ şehri daha dar tabanlı bir şekil göstermektedir. Bu farklılık, Elazığ'da aile planlamasının daha başarılı sonuçlar verdiğini göstermektedir.

20 – 35 yaş arasında olanlar Elazığ şehir merkezinde doğanların sayısına eşit değildir. Çünkü nüfus yaşlandıkça ölüm ve göçle oluşan kayıplar alt yaş grubundan üst yaş gruplarına doğru kaymaktadır.

Turkish Studies

*International Periodical For the Languages, Literature
and History of Turkish or Turkic
Volume 4/3 Spring 2009*

Elazığ şehir merkezinde 1990 ve 2000 yılı verilerine göre kadın ve erkek nüfusunun yarısından fazlası 25 yaşın altındadır.

1927'den 1985 yılına kadar doğurganlık yüksek olduğu için Elazığ şehir merkezi genç bir nüfus yapısına sahiptir. 1985'ten başlamak üzere uygulanan aile planlaması sonucu aşamalı bir şekilde doğurganlık yavaşlamıştır. 1990 yılında 10 yaşın altında olan çocuk nüfusu, şehir toplam nüfusunun % 21,5'ine karşılık gelirken, 2000'de %19,1'e düşmüştür.

2000 yılı nüfus piramidi 1990 yılı nüfus piramidine göre çok farklı bir yapı sergilemektedir. 2000 yılı nüfus piramidinin en belirgin özelliği, 15 yaşından alt kuşaklara doğru gidildikçe o kuşakların nüfusunun azalmasıdır. Bu tip nüfus piramidi, doğurganlık hızının azaldığı durumlarda görülür. 2000 yılındaki nüfus piramidinin bir diğer önemli özelliği de, 1990 yılına göre 65 yaşın üstünde olan erkek nüfusun azalması ve kadın nüfusun artmasıdır. Genel olarak 65 yaş üstünde olan kadın ve erkek toplam nüfus 1990 yılına göre azalmıştır. Buda, ölümlerin arttığını göstermektedir.

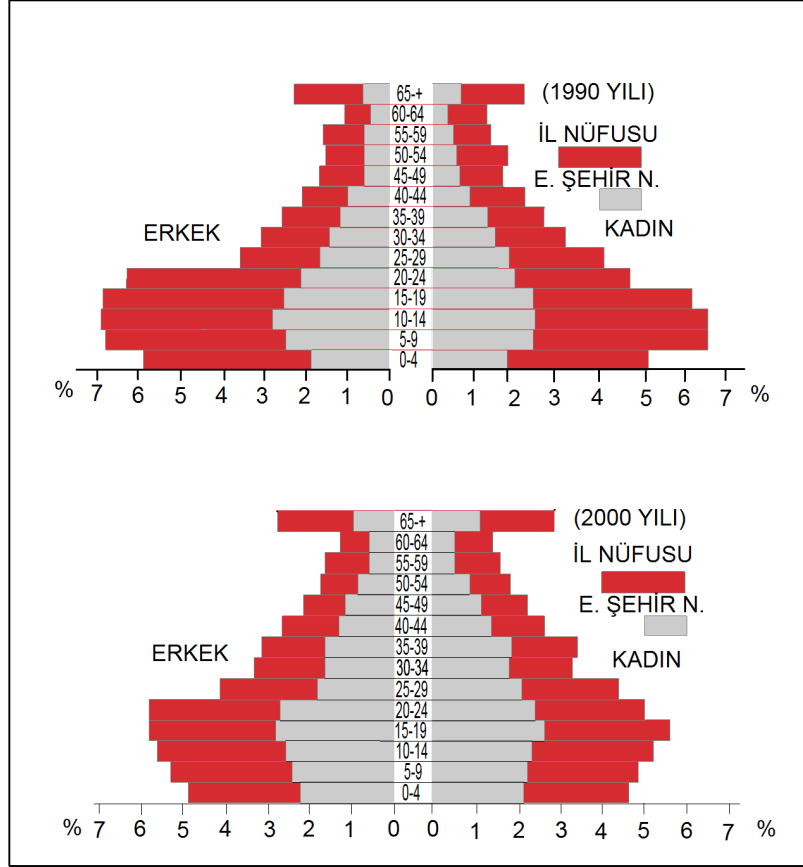
Ayrıca, 2000 yılında "15-19" yaş grubundaki erkek nüfusun kendinden önceki ve sonraki dar aralıklı bütün yaş gruplarındaki nüfustan daha fazla olması dikkat çekmektedir. Bu durumun temel nedeni okul çağındaki gençlerin fazla olmasıdır.

Dünya ortalamalarına bakıldığında 2000'de dünyada 0-14 yaş arasındaki çocukların toplam nüfusun yüzde 30'unu, 15-59 yaş arasındaki yetişkinlerin yüzde 60'ını ve 60 yaş üzerindeki de yüzde 10 kadarını oluşturduğu görülür. Elazığ şehir merkezinin 2000 yılı nüfus yaş oranları dünya ortalaması ile karşılaştırıldığında, 0-14 yaş arasındaki çocukların toplam nüfusun yüzde 28,5'ini, 15-59 yaş arasındaki yetişkinlerin yüzde 63,7'ini ve 60 yaş üzerindeki de yüzde 6,7'si kadarını oluşturduğu görülür.

Bu bakımdan Tümertekin ve Özgüç'ün (2000), bölgeler açısından incelemesine göre yüzde 30-40 çocuk ve yüzde 5-10 yaşlı nüfusa sahip ve gelişmekte olan ülkelerinkine daha çok uymaktadır. Bütün bu açıklamalardan sonra Elazığ şehir merkezi nüfus piramidi geliştirmekte olan bir yaş piramidi göstermektedir.

Turkish Studies

*International Periodical For the Languages, Literature
and History of Turkish or Turkic
Volume 4/3 Spring 2009*



Şekil: 3 Elazığ İl Toplam Nüfusu İçinde Elazığ Şehir Nüfusunun Yaş Piramidi

c) Nüfusun Eğitim ve Sağlık Durumu

Tablo: 1'deki verilere göre Elazığ şehir merkezinde öğretmen ve öğrenci sayıları ile okul sayıları sürekli artmaktadır. Sınıf başına düşen öğrenci sayısı azaldıkça eğitim ve öğretimin olumlu yönde etkilendiği görülmektedir. Bu nedenle yıllar bazında ortalama değerlere göre 45'in altındaki oran, şehrin değişik yerlerinde farklılaşmaktadır. Şehrin merkezi kesiminde ortalama değerlere göre 45'in üstünde olan sınıf mevcutları, şehrin kenar kesimlerinde azalarak kimi mahallelerde (Aksaray, Kızılay, Esentepe, ...) 30'un altına düşmektedir. Çünkü kenar mahallerde oturan öğrencilerin

Turkish Studies

*International Periodical For the Languages, Literature
and History of Turkish or Turkic
Volume 4/3 Spring 2009*

önemli bir kısmı, şehir merkezinde bulunan ve eğitim seviyesinin daha yüksek olduğu düşündükleri okullara gitmektedirler.

Öğretmen başına düşen öğrenci sayısı 20 kişi civarındadır. Ancak sınıf başına düşen öğrenci sayıları halen çok yüksektir. Yine okulların önemli bir kısmında sosyal alt yapıya hizmet eden birimler yoktur. Bu birimler arasında spor salonu, resim ve müzik odaları, laboratuvar, okul hekimliği ve rehberlik birimleri sayılabilir.

Bütün bunlara rağmen Türkiye ÖSS başarısına göre Elazığ sürekli gerilemektedir. Elazığ'daki toplam adaylar içinde 2002'de % 25, 2003'te %6, 2004'te %11, 2005'te %6'sı sınavı kazanmıştır. ÖSS'de yerleşen adaylara göre Elazığ 2002'de 44, 2003'te 50, 2004'te 52, 2005'te 58. sıraya gerilemiştir.

Tablo: 1 Elazığ Şehir Merkezindeki Okullara İlişkin Bazı Bilgiler (2000–2006)

DÖNEMLER	OKUL BİRİMLERİ	OKUL SAYISI	DERSLİK	ÖĞRENCİ SAYISI	ÖĞRETMEN SAYISI
2002–2003	Anaokulu	4	121	1891	131
	İlköğretim	161	1313	59521	2583
	Ortaöğretim	24	412	19094	1178
	Toplam	189	1846	80506	3892
2003– 2004	Anaokulu	5	121	2145	127
	İlköğretim	162	1374	59014	2641
	Ortaöğretim	25	445	19745	1232
	Toplam	192	1940	80904	4000
2004–2005	Anaokulu	6	134	2795	1732
	İlköğretim	159	1391	58465	2748
	Ortaöğretim	27	478	20142	1285
	Toplam	192	2003	81402	5765
2005–2006	Anaokulu	7	187	2631	200
	İlköğretim	160	1453	58810	2818
	Ortaöğretim	30	505	21777	1317
	Toplam	197	2145	83218	4335

Kaynak: Elazığ İl Milli Eğitim Müdürlüğü verileri (2000–2006)

Turkish Studies

*International Periodical For the Languages, Literature
and History of Turkish or Turkic
Volume 4/3 Spring 2009*

Toplam okuryazarlık oranının Elazığ şehir merkezinde yüzde 87, Erzincan'da 92, Tunceli'de 90, Bingöl'de 84, Diyarbakır'da 77, Malatya'da 89, Ankara'da 95 ve İstanbul'da 95 olduğu görülmektedir. Bu değerlere bakılarak Elazığ şehri okuryazar oranı bakımından civar il merkezlerine göre daha düşük kaldığı söylenilebilir. Köklü bir üniversitesi bulunan Elazığ'da okuryazarlık oranının daha yüksek çıkması gerekmektedir.

Elazığ şehir merkezinde, Türkiye'nin genelinde olduğu gibi okullaşma oranı gittikçe yükselmektedir. Okuma yazma bilmeyenlerin oranı 1990 yılında % 18,3 iken bu oran 2000 yılında %12,8'e düşmüştür. Okuma yazma bilmeyenlerin çoğunluğunu kadınlar oluşturmaktadır. Çoğunluğunu erkeklerin oluşturduğu okuma yazma bilenlerin oranı 1900'da % 81,1'den 2000'de % 87,1'e çıkmıştır.

Okuma yazma bilenlerin çoğunluğunu ilköğretim seviyesinde bulunanlar oluşturmaktadır. Okuma yazma bilenlerin 1990 ve 2000 yıllarındaki dağılımlarına bakıldığında, şehirde bir okul bitiremeyenlerin oranı 1990'da % 15,9'dan 2000'de %22,8' çıkmıştır. Öte yandan ilköğretimlilerin sayısında da bir düşme vardır. Bir okul bitiremeyenlerin oranı 1990'da % 48,8 iken, 2000'de % 39,1'e gerilemiştir. Kadın ve erkek miktarı birbirine yakın olan ilköğretimlilerin sayısındaki azalışın temel nedeni, ilköğretimin 8 yıla çıkması ile ilgilidir. Kırsal kesimden gelenler başta olmak üzere ilköğretimin birinci kademesinden sonra kız çocuklarının okula gönderilmek istenmeyişi ve erkek çocukların çalışma hayatına katılmaları, ilköğretimden bir diploma almayanların ve bir okul bitiremeyenlerin de sayılarının artmasına neden olmaktadır. Lise ve yükseköğretim öğrenci sayılarında bir artış olmuştur. Bu artış daha çok erkeklerdedir. Lise ve yükseköğretim seviyesinde bulunanların % 70'inin 35 yaşın altında olmaları eğitim seviyesinin 1985 yılından beri yükseldiğini göstermektedir.

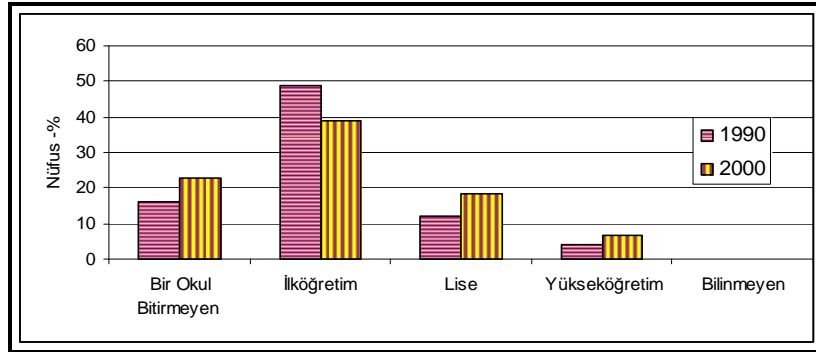
Turkish Studies

*International Periodical For the Languages, Literature
and History of Turkish or Turkic
Volume 4/3 Spring 2009*

Tablo: 2 Okur –Yazarlık ve Eğitim Durumun Cinsiyete Göre Dağılımı (1990, 2000)

		Toplam	Okuma yazma bilmeyen	Okuma yazma bilen toplamı	Bir okul bitiremeyen	İlkokul ilköğr. ortaokul dengi meslek	Lise Lise dengi meslek okulu	Yükseköğretim	Bilinmeyen
1990 Sayı	T	180504	33151	147037	28823	88197	22224	7377	416
	E	91564	7582	83765	14386	48714	14877	5482	306
	K	88940	25569	63272	14362	39482	7347	1895	186
2000 Sayı	T	236699	30345	206321	54010	92636	43575	16005	128
	E	117690	5766	111920	26439	46048	28493	10930	14
	K	119009	24579	94401	27571	46588	15082	5075	114
1990 (%)	T	100	18,3	81,1	15,9	48,8	12,3	4,0	0,2
	E	50,7	4,2	46,4	7,9	26,9	8,2	3,0	0,1
	K	49,3	14,1	35,0	7,9	21,8	4,0	1	0,1
2000 (%)	T	100	12,8	87,1	22,8	39,1	18,4	6,7	0,05
	E	49,7	2,3	47,3	11,1	19,4	12,3	4,6	0,005
	K	50,2	10,5	39,8	11,5	19,7	6,1	2,1	0,45

Kaynak: DİE, Genel Nüfus Sayımı (1990, 2000)

Şekil: 4 Okuma Yazma Bilenlerin Eğitim Basamaklarına Göre Dağılımı (1990 ve 2000)

Kaynak: DİE Nüfus Sayımları (1990–2000)

Elazığ kentinde 19 sağlık ocağı ve merkeze bağlı 11 sağlık ocağı olmak üzere 30 sağlık ocağı ile birinci basamak sağlık hizmetleri yürütülmektedir. Sağlık ocaklarının tamamı sağlık ocakları binalarında hizmet vermektedir.

Kentte görev yapan hekimlerin iş yüklerine bakıldığında 2000 yılında hekim başına 1941 kişi ve 2005 yılında ise 1919 kişi düştüğü görülmektedir. Ebe başına düşen nüfus miktarına bakıldığında

Turkish Studies

International Periodical For the Languages, Literature and History of Turkish or Turkic
Volume 4/3 Spring 2009

2000 yılında 1352 kişi ve 2005 yılında da 1702 kişi olarak gerçekleşmiştir. Ülkemizdeki sağlık mevzuatına göre bir ebinin sorumlu olduğu nüfus büyüklüğünün 2000–2500 kişi olması gerekmektedir.

Elazığ kent merkezinde 6 devlet hastanesi, 1 üniversite hastanesi, 3 özel hastane hizmet vermektedir. Elazığ kent merkezinde yataklı tedavi kurumlarında verilen ayakta tedavi hizmetleri ile yatakta verilen hizmetler sıralamasında devlet hastaneleri ilk sırayı almaktadır. Bu durumun temel sebebi SSK hastanelerinin devlet hastaneleri çatısı altında birleştirilmesiyle devlet hastanelerine olan talebi arttırmıştır. Özel hastanelerin giderek artması da üniversite hastanesine olan talebi azaltmıştır.

Tablo: 3 Elazığ Kentinde Yıllara Göre Verilen Hastanelerin Hizmetleri

		2001	2002	2003	2004	2005
Yatak sayılarının Dağılımı	Devlet Hastaneleri	35	24	34	33	32
	Ruh Sağlığı ve Hast. Hastanesi	23	35	20	19	22
	Deri, Züh ve Lepra Hast. Hst.	6	9	5	6	4
	Sarahatun Doğum Hastanesi	5	5	5	5	5
	Ağız ve Diş Sağlığı Merkezi	0	0	0	0	0
	Fırat Tıp Merkezi	28	25	33	35	34
	Özel Hastane	3	2	3	2	3
	TOPLAM:	1897	2782	2045	2139	2352
Ayakta tedavi	Devlet Hastaneleri	77	64	70	77	80
	Ruh Sağlığı ve Hast. Hastanesi	1	2	2	2	2
	Deri, Züh ve Lepra Hast.	2	3	3	1	2
	Sarahatun Doğum Hastanesi	2	5	5	4	6
	Ağız ve Diş Sağlığı Merkezi	2	8	0	6	0
	Fırat Tıp Merkezi	16	18	20	10	8
	Özel Hastane	0	0	0	0	2
	TOPLAM:	1069354	685236	677557	1293498	1448732
Yatan Hastaların Dağılımı	Devlet Hastaneleri	40	35	32	51	45
	Ruh Sağlığı ve Hast. Hastanesi	12	10	9	6	6
	Deri, Züh ve Lepra Hast. Hst.	0	0	0	0	0
	Sarahatun Doğum Hastanesi	0	14	18	10	12
	Ağız ve Diş Sağlığı Merkezi	0	0	0	0	0
	Fırat Tıp Merkezi	48	41	41	33	35
	Özel Hastane	0	0	0	0	2
	TOPLAM:	42014	45836	48056	68219	76272

Kaynak: Elazığ İl Sağlık Müdürlüğü verileri (2000–2005)

Turkish Studies

*International Periodical For the Languages, Literature
and History of Turkish or Turkic
Volume 4/3 Spring 2009*

d) Çalışan Nüfusun İktisadi Faaliyet Kollarının Dağılışı

Elazığ şehir merkezinde 1990'da toplam nüfusun % 36'sı işgücünde iken, bu değer 2000 yılında % 32'ye düşmüştür (DİE, 1990, 2000). Bu şekildeki değişimin sebebi, zorunlu eğitimin sekiz yıla çıkarılması ve işsizlik nedeni ile kadınların önemli bir kısmının ev kadını olarak çalışması ile açıklanabilir. İş gücünde olmayanların yüzdelik değeri artmış ve bu yüzden işsizlik azalmış gibi görünmektedir. Hâlbuki istihdam edilenlerin yüzdelik değeri 1990'da %28,7'den 2000'de % 24,7 düşmüştür. Sayısal veriler ayrıntılı bir şekilde analiz edildiğinde istihdam edilenler içerisinde erkeklerde azalma belirgin bir şekilde görülmektedir.

İş gücüne katılma oranı bakımından Elazığ şehir merkezinde yüzde 64, Erzincan'da 74, Tunceli'de 88, Bingöl'de 93, Diyarbakır'da 70, Malatya'da 68, Ankara'da 89 ve İstanbul'da 94 olduğu görülmektedir (DİE, 2000). Bu değerler bazında Elazığ, komşularına ve büyük kentlerdeki işgücüne katılmada çok gerilerde kalmaktadır. İşgücüne katılma oranının azlığına rağmen işsizlik bakımından Elazığ, Bingöl ve Diyarbakır'dan sonra yüksek bir değer göstermektedir.

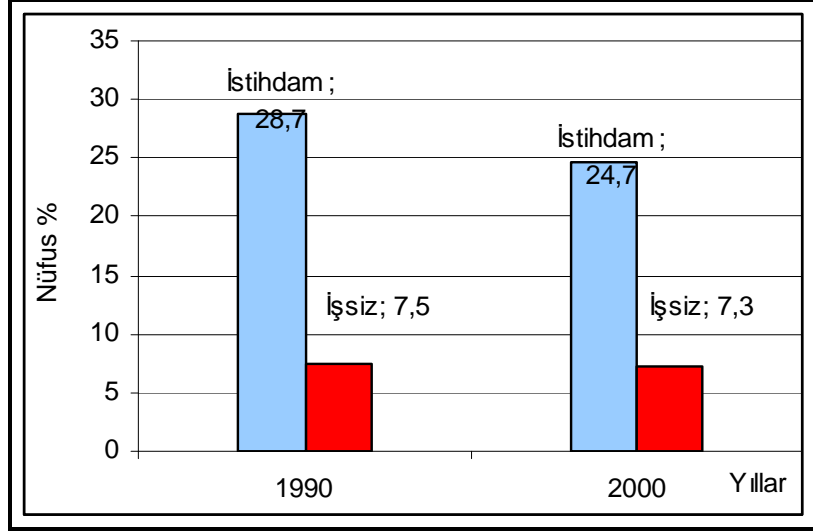
1990–2000 döneminde istihdam edilenlerin sektörel dağılımı cinsiyete göre farklılık göstermektedir. Her iki cinsiyette de tarım sektörünün payında önemli bir azalma görülse de, bu azalma erkeklerde çok daha fazladır. İstihdam edilenlerin yaptığı iş incelendiğinde tarımsal iş yapanların sayısında, özellikle erkeklerde önemli bir azalma görülmektedir. 1990 yılında iş gücünde olanların % 4,5'i tarım sektöründe istihdam edilirken, bu değer 2000'de % 2,4'e düşmüştür. Benzer durum sanayi sektöründe de olmuştur. Yani 1990'da iş gücünde olanların %24,4'ten 2000'de % 19,5'e gerilemiştir. Hizmet sektöründe istihdam edilenlerin oranı diğerlerine göre artmıştır. Bu artış 1990'da % 71,1'den 2000'de % 78,4'e yükselmiştir (DİE, 1990, 2000).

Kadınlara göre erkekler sektörlerdeki azalış ve artışı en fazla etkileyen grup olmuştur. 1990–2000 yılları arasında sanayi ve tarım sektöründeki en fazla azalma erkek nüfusta olmuştur. Kadınlarda çok fazla bir değişme olmamıştır. Aynı dönemde hizmet sektöründe istihdam edilenlerin sayısı artmıştır. Çünkü şehirde faaliyet gösteren fabrikaların bir kısmı kapandığı için bu kesimde çalışanlar, hizmet sektörüne dâhil olmuşlardır.

Turkish Studies

*International Periodical For the Languages, Literature
and History of Turkish or Turkic
Volume 4/3 Spring 2009*

Şekil: 5 İstihdam Edilenler İle İşsizlerin Yüzelik Değerlerle Karşılaştırması (1990–2000)

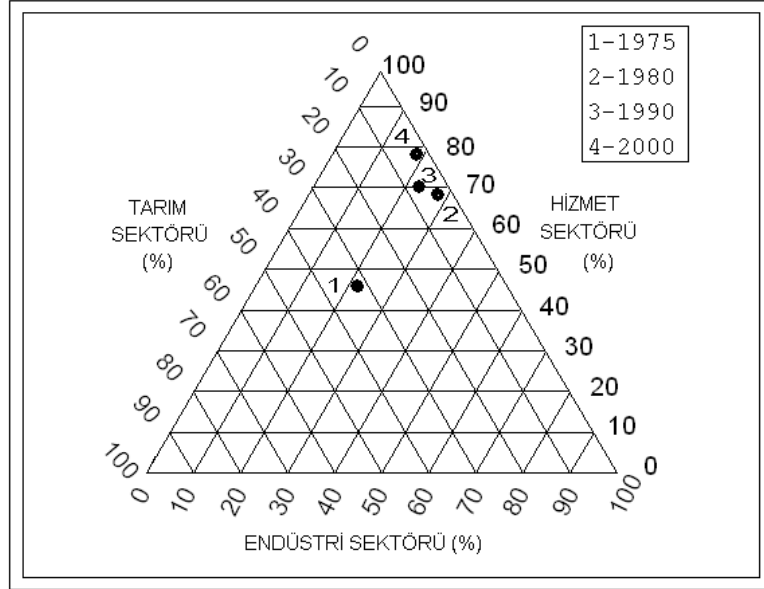


Kaynak: DİE, Nüfus Sayımları, (1990 ve 2000)

Elazığ şehri, yeterince ekonomik bir temeli olmadan hızlı şehrsel büyümede çeşitli sorunlarla karşı karşıya kalmaktadır. Bu sorunların başında işsizlik, yoksulluk ve kalabalıklaşma başta gelmektedir. Bu kalabalıklaşmada en çok artan iş kolları, seyyar-satıcılık, tezgâhtarlık ve devlet memurluğudur. Şehrin istihdam olanakları sunamadığı gerçeğine rağmen, doğal artış ile birlikte almış olduğu göçlerle nüfusu sürekli artmaktadır. Sanayileşme tabanı olmadan şehrin bu şekilde sürekli büyümesi, bir bakıma gerçek anlamda şehirleşmenin olmadığını ve demografik anlamda bir şehirleşmenin olduğunu göstermektedir.

Turkish Studies

*International Periodical For the Languages, Literature
and History of Turkish or Turkic
Volume 4/3 Spring 2009*



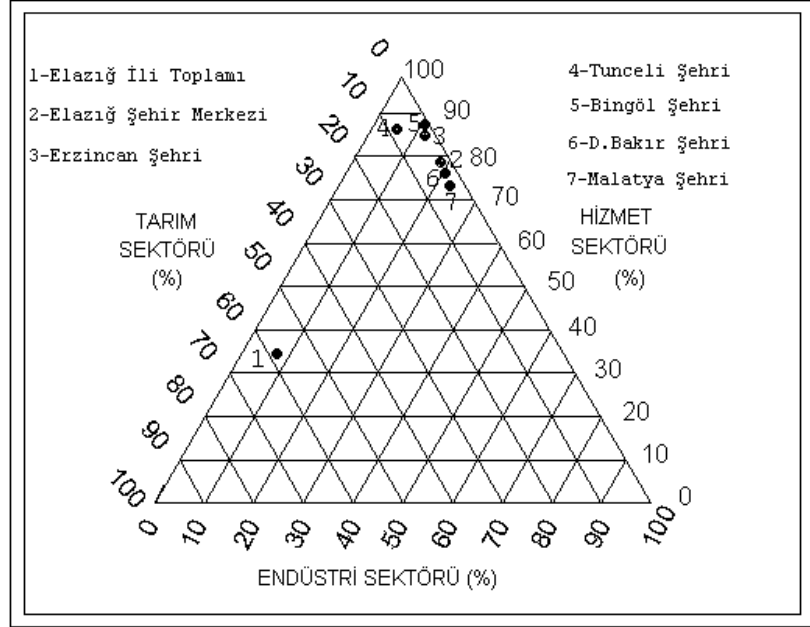
Şekil: 6 Elazığ Şehir Nüfusunun Sektörlere Göre Dağılımı (1975–2000)

Elazığ şehir merkezindeki çalışan nüfusun yapısındaki değişim 1975 yılında olmuştur. Tarım, sanayi ve hizmet sektöründe çalışanların oranları 1975 yılına kadar dengeli bir şekilde artmıştır. Bu yıldan sonra sanayide çalışanların sayısı inşaat sektörüne bağlı olarak bir dalgalanma seyrine girmiş ve 1990'dan sonra azalmıştır. Tarım sektöründe çalışanlar kırsal kesimlerden gelenlere bağlı olarak 1990 yılına kadar artmış ve 2000 yılında azalmıştır. Hizmet sektörü, 1975'ten itibaren sürekli kuvvetlenen sektör olmuştur. 2000 yılı verilerine göre istihdam edilenlerin % 78,4'ü hizmet sektöründe çalışmaktadır.

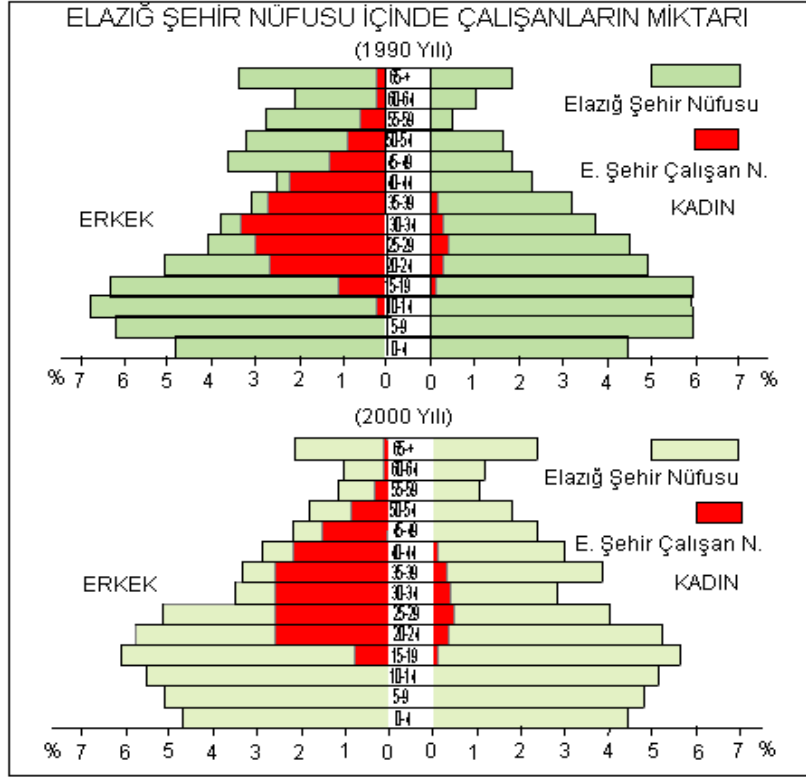
Elazığ ili toplam istihdam nüfusunun sektörler dağılımında tarım sektörü ilk sırayı almaktadır. Elazığ şehir merkezinde ise hizmet sektörü, ağırlıklı sektördür. Elazığ yakın çevresindeki şehir merkezlerinde de hizmet sektörü ilk sırada bulunmaktadır. Ancak Malatya ve Diyarbakır'da sanayide istihdam edilen nüfus, Elazığ'a göre daha iyi sayılmaktadır.

Turkish Studies

*International Periodical For the Languages, Literature
and History of Turkish or Turkic
Volume 4/3 Spring 2009*



Şekil: 7 Elazığ Şehri ile Yakın Çevresi Şehirlerinin Nüfusun İktisadi faaliyet Kollarına dağılışı (2000)



Şekil: 8 Elazığ Şehrinde Toplam Nüfus İçinde Çalışanların Yaş Piramidi (1990–2000)

4. ELAZIĞ'DA NÜFUS HAREKETLERİ

a) Doğumlar

2000 yılı başlarında küresel ölçekte olan 2,82 olan doğum yapabilir yaştaki kadın başına düşen ortalama çocuk sayısı (toplam doğurganlık oranı) Türkiye'de 2,7'dir. Toplam doğurganlık oranı Elazığ şehir merkezinde 2,27, Erzincan'da 2,32, Tunceli'de 1,88, Bingöl'de 2,95, Diyarbakır'da 3,97, Malatya'da 2,29, Ankara'da 1,79 ve İstanbul'da 1,91 olduğu görülmektedir (DİE, 2000). Bu değerlere bakılarak doğudan batıya doğru gidildikçe doğurganlık oranı düşmektedir. Elazığ şehrinden doğuya gidildikçe bu oranın artması kültür ve eğitim seviyesi kadınların iş hayatına katılması, gelenek ve görenekler, ekonomi durumu ile ilgilidir.

Turkish Studies

*International Periodical For the Languages, Literature
and History of Turkish or Turkic
Volume 4/3 Spring 2009*

Aile planlama değerleri Türkiye geneli ile karşılaştırıldığında şu özellikler görülmektedir: Türkiye Nüfus ve Sağlık Araştırmalarının (TNSA -1998) verilerine göre kadınların % 26'sı geleneksel yöntem ile korunurken, %38'i modern yöntemleri kullanma ve % 36'sı yöntem kullanmamaktadır. Elazığ kent merkezinde aile planlamasında yöntem kullanımı Türkiye değerleri ile karşılaştırıldığında, modern yöntem kullananlar sayısı (% 32,1) az, geleneksel yöntem kullananların (%69,9) fazla olduğu dikkat çekmektedir. Ancak geleneksel yöntem (isteyerek çocuk düşürme) ile ilgili sağlıklı verilere ulaşılamadığı için iyi bir kıyaslama yapılamamaktadır.

Tablo: 4 Elazığ Şehir Merkezinde Yıllara Göre Aile Planlamasında Modern veya Geleneksel Yöntem Kullananların veya Yöntem Kullanmayanların Oranı

YIL	HAP	KONDOM	RIA	DİĞER MODERN YÖNTEMLER	YÖNTEM KULLANAN	YÖNTEM KULLANMAYAN	15-49 YAŞ TESPİT EDİLEN KADIN
2000	6230	11180	3569	501	21480	45235	66715
2001	6004	13127	3408	1522	24061	41790	65851
2002	4633	12134	2943	2158	21868	41986	63854
2003	6397	13058	2975	2307	24737	35189	59926
2004	6775	15732	3445	2213	28165	34858	63023
2005	7562	15183	3892	2383	29214	36278	65492

Kaynak: İl Sağlık Müdürlüğü Verileri (2000–20005)

b) Ölümler

Ortalama insan ömrü yeryüzünün her tarafında aynı derecede uzamış değildir; bu ortalama ülkelere göre değişmekte; ülke ileri düzeyde olduğu nispette insan ömrü uzamakta, ülke geri ve fakir olduğu derecede ölüm oranı artmakta ve ortalama ömür kısalmaktadır (Tanoğlu, 1965: 52).

2000 yılı başlarında bile dünyada bebek ölüm hızı hala yüksek bir değer göstermektedir. Dünya ortalamasının altında olan Türkiye'de 2000 yılında bebek ölüm hızı binde 40 gibi bir orana sahiptir. Bebek ölüm hızı Elazığ şehrinde binde 37, Erzincan'da 41, Tunceli'de 21, Bingöl'de 53, Diyarbakır'da 62, Malatya'da 36, Ankara'da 36 ve İstanbul'da 39'dur (DİE, 2000). Elazığ şehri yakın

Turkish Studies

*International Periodical For the Languages, Literature
and History of Turkish or Turkic
Volume 4/3 Spring 2009*

çevresinde bulunan şehirlerin ortalamasına göre, orta sıralarda yer almaktadır. Elazığ Şehri'nde çok sayıda hastane bulunmaktadır. Aynı imkânlar Türkiye'nin birçok yerinde yoktur. Bu bakımdan Elazığ Şehri'nde bebek ölümlerinin Türkiye ortalamasının çok altında olması gerekir.

Bir toplumda sağlık durumunu gösteren en değerli ölçüt olan bebek ölümlerine (Etiler, 2002: 97) baktığımızda Elazığ kent merkezinde oranların Türkiye ortalamasının (%o 28) çok altında kaldığı görülmektedir. Ancak bebek ölümlerinin bildirimleri eksik olduğu için sadece bu değerlere bağlı kalıp değerlendirme yapmak yanıltıcı olabilir. Yine de bunlar içerisinde 0-28 günlük bebeklerde ölüm oranı daha fazladır. Bu dönemdeki ölümler de doğum öncesi bakım ve doğum koşulları ile ilişkilidir. Sağlık personeli olmadan yapılan doğum oranları çok fazladır. Bu durum eğitim seviyesi ile açıklanabilir. Önemli bir kısmını kırsal kesimlerden gelenler oluşturmak üzere, 15-49 yaş aralığındaki bazı kadınların eğitim seviyesi düşük olduğu için (2005 yılında, 19-49 yaş aralığındaki kadın sayısı 65492'dir.) gebelikleri esnasında izleme sayısı çok azdır. Ortalama 3 kez yapılan izleme sayısı Sağlık Bakanlığı mevzuatına göre, 6 kez izlenme sayısının, çok altında kalmaktadır.

Bazı yıllarda bebek ölüm hızının ve bazı yıllarda da ölü doğum hızının yükselişe geçtiği görülmektedir. Bu durumun ana sebebi doğum öncesi bakım hizmetleri ile ilgilidir.

Elazığ kent merkezinde hastane kayıtlarına göre ölüm nedenlerine bakıldığında ilk iki sırada, Türkiye genelinde olduğu gibi, kalp hastalıkları ile beyin ve damar hastalıklarının ölüm nedeni olduğu görülmektedir. Ölüm nedeninin 5. sırasında bulunan solunum sistemindeki hastalıkların 3. sıraya ilerlemesi hava kirliliği ile açıklanabilecek bir durumdur. Dolaşım sistemindeki diğer hastalıklardan kaynaklanan ölüm nedeni sırası 3, 4 ve 5. sıralarda sürekli yer değiştirmesi de çevresel kökenli hastalıklardan kaynaklanmaktadır. Trafik kazalarının ölüm nedeni sırası sürekli istikrarlı bir şekilde gerilemektedir. Bu durumun ana sebebi, şehir içi ulaşımında tek yön uygulaması ile ışıklandırma sisteminin artmasıdır.

Turkish Studies

*International Periodical For the Languages, Literature
and History of Turkish or Turkic
Volume 4/3 Spring 2009*

Tablo: 5 Elazığ Şehir Merkezinde Yıllara Göre Yataklı Tedavi Kurumlarındaki Ölümlerin Nedenlerinin Sıralaması

ÖLÜM NEDENİ	2001	2002	2003	2004	2005
Kalp hastalıkları	1	2	1	2	2
Beyin damarlarının hastalıkları	2	2	2	1	1
Solunum sistemi hastalıkları	5	4	4	3	3
Motorlu taşıt kazaları	3	3	5	5	5
Dolaşım sistemindeki diğer hastalıkları	4	5	3	4	4

Kaynak: İl Sağlık Müdürlüğü Verileri (2001–2005)

c) Göçler

İç göçler, nüfusun aynı ülke içinde yeniden yerleşimini ifade eder (Atalay, 1991: 16 - Tümertekin, vd, 2002: 333). Elazığ şehri, Türkiye’de yaygın olarak görülen, iç göç olgusunu yaşayan bir kenttir. Şehrin aldığı göç(%60) ve verdiği göç(%57) hareketliliğini en çok erkekler oluşturmaktadır. 1990 yılına kadar Elazığ şehir merkezinin toplam net göçü artan değerlerde iken, bu değer 2000 yılında eksilmiştir. Elazığ şehri Doğu ve Güneydoğu ile Elazığ ili kırsalı için bir çekim merkezi durumundadır. Ancak şehir kendi nüfusunu göçle kaybettiği için 2000 yılında net göç oranı eksilmiştir. 2000’de Elazığ şehrinde Elazığ merkez ilçe doğumlu olanların oranının 1990 yılına göre azalmış olması bu gerçeği yansıtmaktadır. Elazığ şehrinin, vermiş olduğu göçün % 75’i eğitilmiş, aldığı göç oranında ise tam tersi bir durum, yani eğitim düzeyi oldukça düşüktür.

2000 yılı verilerine göre Elazığ şehrine göç edenlerin çoğu 30 yaşın altında iken, şehirden göç edenlerin çoğu da 35 yaşın üstünde bulunmaktadır.

Elazığ şehir merkezine, 1975’ten başlayıp 1990 yılına kadar yoğun bir göç olayı vardı. Bu nedenle net göçü sürekli artış göstermiştir. Ancak 2000 yılında Elazığ şehir merkezine 20931 kişi

Turkish Studies

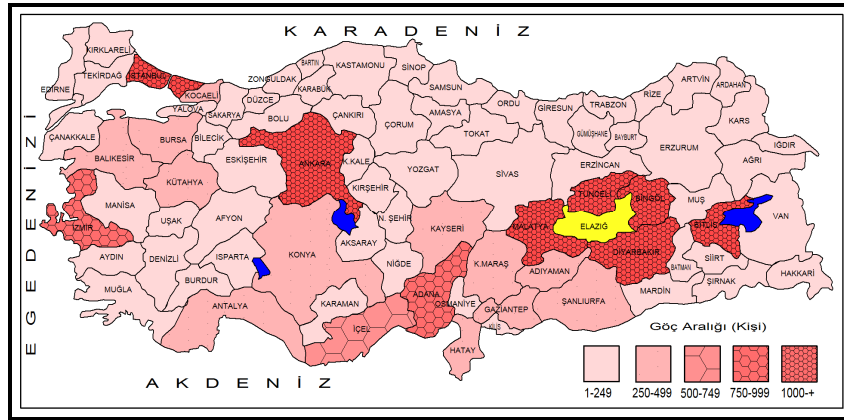
*International Periodical For the Languages, Literature
and History of Turkish or Turkic
Volume 4/3 Spring 2009*

gelmiş, 29159 kişi de gitmiştir. Böylece net göçü eksilerek 8228 kişi olmuştur.

Elazığ, net göçü negatif olan şehirler sıralamasında sekizincidir. Elazığ'dan önce Adana, Adapazarı, Zonguldak, Diyarbakır, Kocaeli, Adıyaman ve Antakya bulunmaktadır. Net göçü pozitif olan şehirler sıralamasında, İstanbul, İzmir, Ankara, Bursa, Antalya, Konya ve Gaziantep gelmektedir.

Elazığ şehir merkezi yakın çevresindeki iller ile Bitlis, İstanbul, İzmir, Ankara ve Adana'dan daha çok göç almıştır. İstanbul, Ankara, Bursa, İzmir, Antalya, Malatya, Adana, Gaziantep ve İçel illerine de daha çok göç vermiştir. Elazığ şehir merkezi aldığı verdiği göçler bakımından en çok hareketliliği yakın çevresindeki iller, Orta Anadolu, Kıyı Akdeniz, İzmir ve Marmara bölgesinin büyük illeri arasında yaşamıştır. 1000 kişinin üstünde göçler bakımından Elazığ şehri, daha geniş bir alandan göç alırken, daha sınırlı bir alana göç vermiştir. Meselâ, İstanbul'dan Elazığ şehir merkezine 2373 kişi gelirken, Elazığ'dan İstanbul'a 4565 kişi gitmiştir (DİE, 2000).

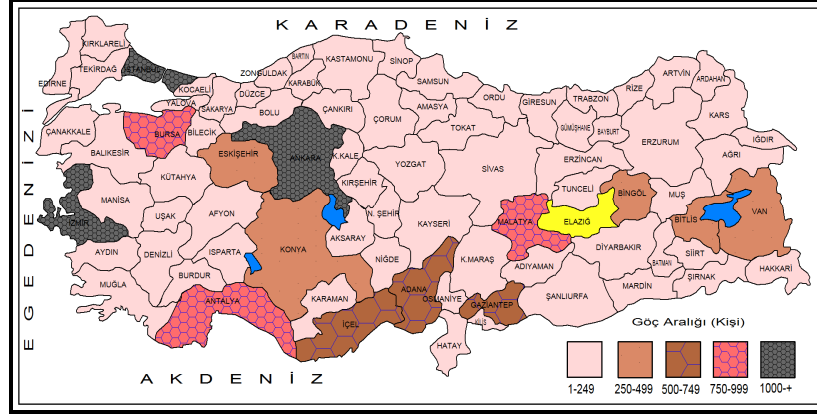
Şekil: 9 Elazığ Şehir Merkezinin Diğer İllerden Aldığı Göçlerin Dağılışı (2000)



Turkish Studies

*International Periodical For the Languages, Literature
and History of Turkish or Turkic
Volume 4/3 Spring 2009*

Şekil: 10 Elazığ Şehir Merkezinin Diğer İllere Verdiği Göçlerin Dağılışı (2000)



Elazığ şehir merkezinde, göç hareketliliğini oluşturan en önemli unsur, hane halkı fertlerinin birine bağlı göçtür. Aldığı göçlerin % 25'i ve verdiği göçlerin % 31'i bu nedene bağlıdır. Aldığı göçlerin nedenlerine göre yüzdeler sıralaması hane halkı fertlerin birine bağlı göç (%25), tayin-atama (%22), eğitim (%20), diğer nedenler (%16), iş bulma-arama (%7), evlilik (%5), deprem (%2), güvenlik (%1), bilinmeyen (%2) dir. Verdiği göçlerin nedenlerine göre yüzdeler sıralamasında ilk sırayı hane halkı fertlerin birine bağlı göç oluşturur. Daha sonra tayin – atama (%25), iş arama – bulma ve diğer nedenler (%13), eğitim (%11), evlilik (%6) gelir (DİE, 2000).

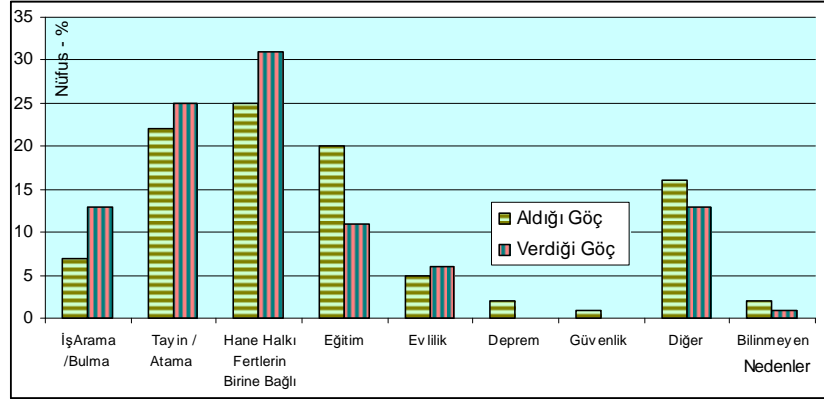
Eğitim (erkek nüfusunda), evlilik (erkek nüfusunda), deprem, güvenlik ve bilinmeyen (erkek nüfusu) nedenlerinden dolayı net göçü pozitif olmuştur. İş bulma – arama, tayin – atama, hane halkı fertlerin birine bağlı, eğitim (kadın nüfusta), evlilik (kadın nüfusta), diğer nedenlerle bilinmeyen (kadın nüfusta) nedenlerden dolayı da net göçü negatif olmuştur.

Göçün en önemli sonuçlarından biri gecekondulaşma olarak ortaya çıkmaktadır. Gecekondulaşma, kenti hem fizikî hem de sosyal çevre sorunlarıyla karşı karşıya getirmiştir. Bir taraftan sağlıksız ve altyapısız yapılaşma sürerken, diğer taraftan yakıt, çöp üretimi gibi nedenlerle hava-su-toprak kirliliği artış kaydetmekte ve kirliliğin hareketliliğinden dolayı tüm kent insanını ve ekosistemin hayatını değişik açılardan tehdit etmektedir.

Turkish Studies

*International Periodical For the Languages, Literature
and History of Turkish or Turkic
Volume 4/3 Spring 2009*

Şekil: 11 Elazığ Şehrinin Nedenlerine Göre Aldığı ve Verdiği Göçlerin Yüzdeler Grafiği (2000)



Kaynak: DİE, 'Türkiye'de İç Göçler, 2000

Sonuç olarak 1990 yılına kadar kırsal kesimlerden iş bulmak amacıyla gelenler şehir nüfusu artışına sebep olmuşlar ve günümüzde yeterince istihdam sağlanamadığı için bu defa Elazığ şehir merkezi aldığı nüfustan daha çok göç vermeye başlamıştır. Gidenlerin çoğu belli bir yaşın üstünde bulunan eğitilmiş ve yetişmiş kimselerden oluşmaktadır. Gelenler ise aynı niteliklere sahip olamadıkları için bir bakımdan kültür yozlaşması ortaya çıkmaktadır.

Kentte at arabacısı, seyyar-satıcı, kapıcı, odacı ve hizmet işlerinde çalışmaya razı olan insan sayısı çok yüksektir. Bu durum sanayileşmenin kentleşmeye ayak uyduramamasından ileri gelmektedir. Bu nedenledir ki Elazığ sağlıklı bir şehir kimliğine kavuşamamaktadır. Bu haliyle Elazığ'a kırsal alanların yoksulluğu taşınmaktadır.

d) Nüfus Yoğunluğu ve Halk Sağlığı

Şehirler belirli bir sahada nüfus toplanmasının azami haddine vardığı yüz binlerce birkaç yüz veya birkaç bin kilometrelik sahada toplanmıştır (Tümertekin, - Korkut, 1964: 123). Elazığ şehri de Doğu Anadolu bölgesinin büyük şehirleri arasında bulunmaktadır. 2000 yılı nüfus sayımı sonuçlarına göre hektara düşen kişi sayısı 86,5'tir.

Elazığ'da en kalabalık mahalleler şehrin eski kısımlarına tekabül etmektedir. Şehrin 11 mahallesinde nüfus 10 binin üstünde bulunmaktadır. Bu on bir mahallenin toplam nüfusu şehir nüfusunun

Turkish Studies

*International Periodical For the Languages, Literature
and History of Turkish or Turkic
Volume 4/3 Spring 2009*

% 60'nı oluşturmaktadır. Az nüfuslu sahalar ise genel olarak şehrin kenar kuşağında bulunmaktadır.

Çevre yolunun güneyi kuzeyine göre daha az nüfusludur. Çünkü güneyde geniş tarım arazileri bulunmaktadır. DDY, Gümüşkavak, Kızılay, Aksaray, Hicret, Sürsürü mahallerini adeta bir duvar şehir bütününde ayırmaktadır. Başta Çimento Fabrikasının çıkardığı gazlar olmak üzere, çok çeşitli çevresel sorunlar bulunmaktadır.

Nüfus yoğunluğu en fazla olan mahalleler sırasıyla Rüstempaşa (533,1 kişi/hektar), İcadiye (315,2 kişi/hektar), Nailbey'dir (277,1 kişi/hektar). Şehir merkezinde bulunan bu mahallelerde binalar bitişik nizamda, dar sokakları yanında daha çok dikey yönde bir yükselme göstermektedir. Aynı zamanda evler de küçüktür. Bu nedenle bu alanlarda hektara düşen nüfus buralarda daha yoğundur. Şehrin genişlemesi ile şehir mücavir alanına dahil edilen Harput'un eski mahalleleri olan Güllübağ (1,17 kişi/hektar), Sugözü (4,1kişi/hektar) ile gecekondular karakterinde olan Safran (2,03 kişi/hektar) nüfus yoğunluğu en az olan ilk üç mahalleyi oluşturmaktadır.

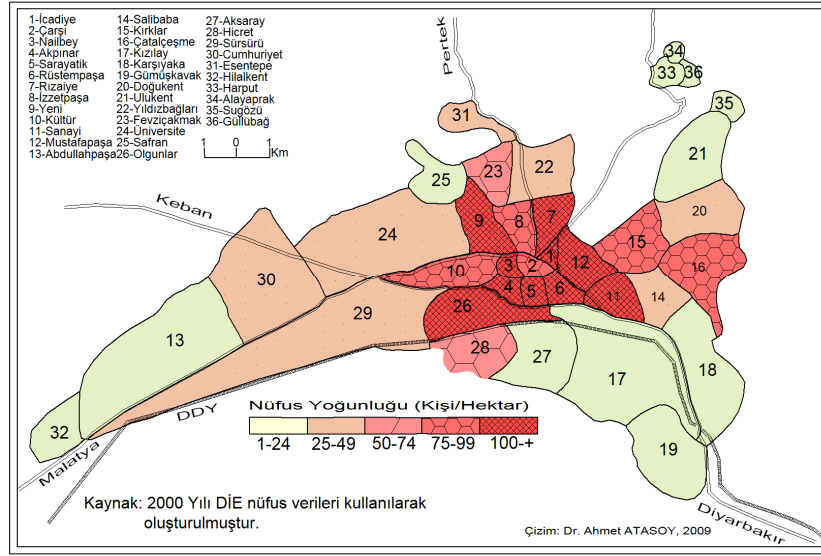
Genel olarak şehir merkezinden uzaklaştıkça kademeli bir şekilde nüfus yoğunluğu düşmektedir. Nüfus yoğunluğu az olan yerler şehrin çevresindeki alanlardır. Şehrin kenarını çeviren bu mahalleler Safran, Çatalçeşme, Salibaba, Karşıyaka, Aksaray mahalleleridir. Bu mahalleler, henüz dolmamış, fakat nüfus yoğunluğunun artması yönünde hızlı bir gelişme gösteren yerleşmelerdir. Şehir merkezinden taşan nüfus buralara kaymaktadır.

Şehir merkezinde nüfus yoğunluğunun fazla olmasının en önemli nedeni iş yerlerine kısa sürede ve pek fazla bir masraf olmadan ulaşılması gibi etmenlerden ileri gelmektedir.

Turkish Studies

*International Periodical For the Languages, Literature
and History of Turkish or Turkic
Volume 4/3 Spring 2009*

Şekil: 12 Elazığ Şehir Nüfus Yoğunluğu (2000)



Elazığ kent merkezinin içme suyu yeraltı suyundan temin edilmektedir. Bu su klorlama işleminden sonra şehir şebeke sistemine verilmektedir. Uluova'nın yeraltı suyu Keban barajından, Haringet çayı, tarım alanları ile su arıtma tesisinden etkilenmektedir. Uluova'nın yeraltı suyu ile Keban barajını birbirine bağlayan fay hatları ile Akkan'ın (Akkan, 1972: 18) da belirttiği gibi geçmişte ve günümüzde oluşmuş boşluk ve galerilerden etkilenmektedir. Elazığ kentinin kanalizasyon suları arıtıldıktan sonra Keban Barajına verilmektedir. Ancak Şehir yağış suları da arıtma sistemine verildiği için sağanak yağışların görüldüğü zamanlarda arıtma sistemine kapasitesinin üstünde su girdisi olmakta bu da arıtmanın sağlıklı bir şekilde çalışmasına yol açmaktadır. Ayrıca çevrede çok sayıda fosseptik çukur ve besi ahır bulunmaktadır. Bu nedenlerle de yeraltı suyu kirlenmeye açıktır. Ayrıca ovadaki tarımsal alanlarda gereğinden fazla gübre ve pestisit kullanımı da vardır. Ünlü ve arkadaşları tarafından Uluova'da yağış sonrasında alınan su örneklerinde nitrat ve nitrojene rastlanmıştır. 2005 yılı halk sağlığı laboratuvarı toplu sonuçlarını incelediğimizde P1 pompa istasyonunda her ay alınan su örneklerinin 1/10'unda amonyak ve kimyasal kirliliğe rastlanmıştır. Haringet çayı şehrin bütün kirli sularını toplayarak Keban Barajı'na

Turkish Studies

International Periodical For the Languages, Literature
and History of Turkish or Turkic
Volume 4/3 Spring 2009

boşalmaktadır. Bütün bu anlatılan olaylar, kentin yeraltı su kalitesini olumsuz etkilemektedir.

Nitekim 1998 yılında Özçelik ve Keven tarafından Elazığ ve Harput içme sularını konu alan bir incelemede, 35 su örneğinin % 65.7'sinde koliform bakteri, % 40'ında Escherichia coli, % 71.4'ünde Proteolitik bakteri bulunmuştur (Özçelik, Keven, 1998: 305-315).

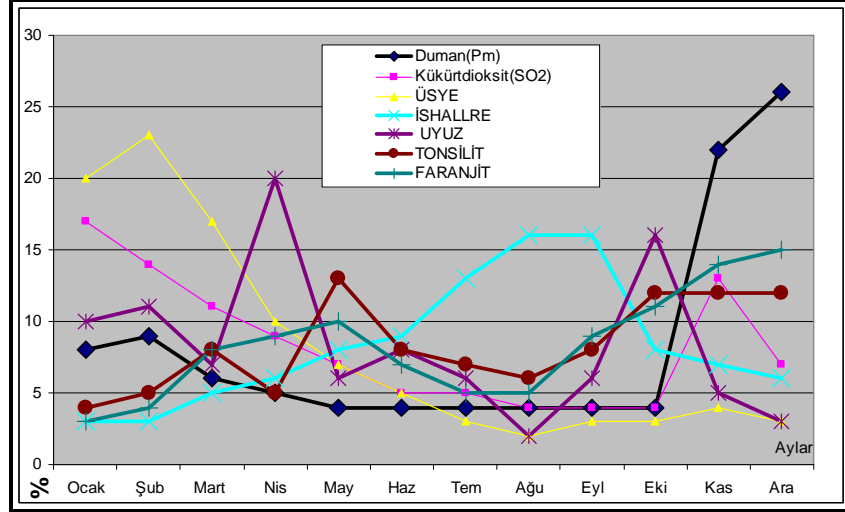
Elazığ'da önemli bir diğer çevre sağlığı sorunu da, hava kirliliğidir. Kullanılan yakıt türleri, çimento fabrikası ve taşıtlarla atmosfere verilen emisyonlar sonucu hava kirliliği önemli bir sorun olarak ortaya çıkmaktadır. Yakıt türlerindeki dönüşüm nedeniyle SO₂ ve partikül madde (PM) yıllar içinde bir dalgalanma eğilimi göstermektedir. Ancak hava kirliliğinin en önemli sağlık etkisi olan solunum yolu hastalıklarının yıllar içinde yüzdeleri bazında genelde bir artma eğiliminde olduğu görülmektedir. ÜSYE, farenjit ve tonsolit gibi hastalıklar özellikle kış aylarında daha da artmaktadır.

2000–2005 yılları arasında Elazığ halk sağlığı laboratuvarı tarafından yapılan denetimlerde alınan su örneklerinin beşte biri bakteriyolojik; altıda biri kimyasal yönden kirli bulunmuştur. Özellikle bakteriyolojik kirlilik yaz aylarında ishalleri arttırmaktadır. Bu boyuttaki su kirliliğinin halk sağlığı üzerindeki etkileri asla göz ardı edilmemelidir.

2000–2005 yılları arasında yapılan denetimlerde alınan gıda örneklerinin ortalama sekizde biri bakteriyolojik ve kimyasal yönden kirli bulunmuştur. Özellikle gıda kirliliği, gıda zehirlenmesine yol açtığı için halk sağlığı üzerindeki etkileri asla göz ardı edilmemelidir.

Turkish Studies

*International Periodical For the Languages, Literature
and History of Turkish or Turkic
Volume 4/3 Spring 2009*

Şekil: 13 Hava Kirliliği Ölçüm Parametreleri ile Bazı Hastalıkların aylara göre seyri (2005)

Kaynak: İl Sağlık Müdürlüğü verileri (2000–2005)

5. SONUÇ VE ÖNERİLER

İnsan tabiatın bir parçasıdır. Aşırı çoğalma nedeni ile kaynaklarını önemli ölçüde tüketip çevre üzerinde önemli sorunlar meydana getirdiğine göre nüfus kontrolü ile aşırı nüfus artışı önlenmelidir. Bu şekilde nüfus ile yaşam kaynakları arasında bir denge kurularak tabiata fazla zarar vermeden yaşamayı öğrenmelidir.

Aile planlaması ile hızlı nüfus artışı önlenmeli ve modern tıp alanındaki gelişmelerle insan ömrü uzatılmalıdır. Nüfus ile yaşama kaynakları arasında bu şekilde düzenli bir denge kurularak, coğrafi ortamı fazla zedelemeyen, flora ve faunayı koruyarak yaşamak gerekir.

Elazığ şehrinde bölge müdürlükleri, fabrika, garnizon komutanlığı ve üniversite gibi kurum ve kuruluşların kurulması ile şehrin, il nüfusu içindeki payı 1927'de % 8,9 iken, 1950'de % 13,7'ye 1975'te % 31,4'e ve 2000'de % 46,7'ye yükselmiştir. Hızlı nüfus artışı demografik yatırımları, işsizliği, tüketimi, göçleri ve çevre kirlenmesini artırmıştır. Kalkınma hızı düşmüş, tasarruflar azalmış, insanların temel ihtiyaçlarının karşılanması ve belediye hizmetleri zorlaşmıştır. Özellikle 1975 yılından sonra kırsal kesimin gelişen yollarla şehre bağlanması ile göçler hızlanmıştır. Kırsal kesimlere göre daima iyi bir konumda olan Elazığ şehrinin, göçlerle de nüfusu

Turkish Studies

*International Periodical For the Languages, Literature
and History of Turkish or Turkic
Volume 4/3 Spring 2009*

hızlı bir şekilde artmıştır. Bu hızlı nüfus artışı, şehrin kaynaklarını aşırı bir şekilde zorlamıştır.

Şehirde göçlerin ortaya çıkardığı en önemli unsur gecekondulaşmadır. Şehrin kenar kuşağında gevşek dokulu yerleşme özelliğine sahip geniş bir gecekondu halkası ortaya çıkmıştır. Özellikle gecekondu mahallelerinde yayılan her türlü kirletici, çanak biçimindeki ova tabanında bulunan Elazığ'da çevre sorunlarını arttırmaktadır. Bu durum Elazığ'da ciddi sağlık sorunlarının ortaya çıkmasına neden olmaktadır. Örneğin kanserli hasta sayısı civardaki şehirlerin kanserli hasta sayısından daha yüksektir. Öte yandan sürekli artan nüfus karşısında içme suyu yetersiz ve arıtılmadığı için sağlıklı bir su değildir. Alım gücü her geçen gün düştüğü için halk, kalitesiz yakıtlara yönelmekte ve kış mevsiminde hava kirliliği oldukça yüksek boyutlara erişmektedir. Eğitim seviyesi istenilen düzeyde değildir. ÖSS'ye yerleşen adaylara göre Elazığ'ın başarısı her geçen gün gerilemektedir.

Elazığ şehrinde nüfus dağılışı ve yoğunluğu düzensizdir. Nüfus miktarı ve yoğunluğu en yüksek olan mahalleler, şehir merkezindeki mahallelerdir. Bu durum şehir merkezinde trafiği başlı başına bir sorun olarak ortaya çıkarmıştır.

Hızlı nüfus artışı ve nüfusun dengesiz dağılımı, Elazığ'da başta hava, toprak ve su kirliliği olmak üzere temel hizmetlerin (sağlık, eğitim, konut ve belediye hizmetleri) yetersizliğine, suç işleme eğilimi ile işsizliğin artmasına neden olduğu için sağlıksız şehirleşmeye doğru gitmektedir.

Bu nedenle şehir nüfusu kontrol altına alınmalıdır. Başta sağlık ve eğitim olmak üzere temel hizmetlerin karşılanmasına önem verilmelidir. Sonuçta nüfus artış hızı ile geçim kaynakları arasındaki bir denge kurularak, kültür ve refah seviyesinin artmasına yardım edecek sağlıklı bir şehircilik anlayışı yaygınlaştırılmalıdır.

Turkish Studies

*International Periodical For the Languages, Literature
and History of Turkish or Turkic
Volume 4/3 Spring 2009*

KAYNAKÇA

- AKKAN, E, 1972, *Elazığ ve Keban Barajı Çevrelerinde Coğrafi Araştırmalar*, Ankara Üniversitesi Dil ve Tarih – Coğrafya Fakültesi Coğrafya araştırmaları Enstitüsü Yayını, sayı:1-2, No: 1-2, Ankara
- AYDOĞDU, S, 1997, *Şehircilik*, Teknik Elemanlar Derneği Dergisi, Yıl. 2, sayı:2, s.10-11 Elazığ
- BAŞIBÜYÜK, A, 2005, *Doğu Anadolu Bölgesinde Ortalama Hane Halkı Büyüklüklerinin Dağılışı*, Doğu Coğrafya Dergisi, Yıl: 10, Sayı: 13, ISBN: 1302-7956, Erzurum
- BOZYİĞİT, R, KARAASLAN, T, 1998, *Çevre Bilgisi*, Nobel Yayın Dağıtım Yayın No: 70, 1. Baskı, ISBN: 975-591-048-4, Ankara
- ÇAKIR, S, 1989, *Elazığ'da Gecekondu Yerleşimi ve Yayılma Sahası*, F.Ü., Sosyal Bilimler Dergisi, Cilt:3., sayı.1, s.73-85, Elazığ
- ÇERİTLİ, İ., 1995, *Şehirleşmeye Bağlı Çevre Sorunlarını Oluşturan Temel Kaynaklar*, Ekoloji Çevre Koruma Dergisi, sayı.17, yıl.5 s.15-21
- EMİROĞLU, M, 1970, *Dünya Nüfus Yılı ve Türkiye Nüfusu*, Ankara Üniversitesi Dil ve Tarih Coğrafya Fakültesi Dergisi, Sayı: 3-4, Cilt: 16-28, Ankara
- EMİROĞLU, M, 1973, *Türkiye'de Kentleşme Olgusu ve bu Olgunun Trafik Düzenlemesine Etkileri*, Ankara Üniversitesi Dil ve Tarih Coğrafya Fakültesi Dergisi, Sayı: 1-2, Cilt: XXX, Ankara
- EMİROĞLU, M., 1975, *Türkiye Coğrafi Bölgelerine Göre Şehir Yerleşmeleri ve Şehirli Nüfus*, Coğrafya Araştırmaları Dergisi, Ank. Üni., Dil ve Tarih-Coğrafya Fakültesi Yayını:7, sayı:7, Ankara
- ETİLER, N, 2002, *Kocaeli'nde Halk Sağlığının Durumu, Kocaeli Yöresinde Nüfus, Çevre ve Kalkınma Konferansları*, Türkiye Çevre Vakfı Yayınları, Kocaeli
- GÜNEY, E, 1992, *Çevre Sorunları – Ortam Kirlenmesi – Bizim Gençlik Yayınları: 17, Kaynak Eserler serisi: 004, ISBN: 975-7344-17-6, Kayseri*
- KARABORAN, H.H., 1989., *Yeryüzünde Kontrol Altına Alınamayan Yerleşmeler, (Gecekondular, Slamlar, ve Bidonevler*

Turkish Studies

*International Periodical For the Languages, Literature
and History of Turkish or Turkic
Volume 4/3 Spring 2009*

-
- sorununa Genel Bir Bakış*), Fırat Üni., Sosyal Bilimler Dergisi, 6, Elazığ
- KARAKAŞ, E. 1999, *Elazığ Şehrinin Gelişmesi*, Fırat Üniversitesi, Sosyal Bilimler Dergisi, Cilt: 9, Sayı: 1, Elazığ
- KARPUZCU, M, 1994, Çevre Kirlenmesi ve Kontrolü, Kubbealtı Neşriyatı:28, ISBN: 975-7663-10-7, (Dördüncü Baskı), İstanbul
- KİPER, P, 1997,Gecekondu Sorununun Çözümlemeyişinin Nedenleri (Düşük Gelirlilerin Konut Problemleri), İller Bankası Dergisi, sayı.7, s.3-8Sosyal Yardımlaşma ve Emeklilik Vakfı Matbaası, Ankara
- KOÇMAN, A, 1991, *İzmir'in Kentsel Gelişimini Etkileyen Doğal Çevre Faktörleri Ve Bunlara İlişkin Sorunlar*, Coğrafya Araştırmaları Sayı:3, Türk Tarih Kurumu Basımevi, Ankara
- KORKUT, C, 1964, *İzmir Şehrinde Nüfus Dağılışı*, Coğrafya Enstitüsü Dergisi Cilt: 7,
- TANOĞLU, A, 1965, *Dünyada Nüfus Artışı ve Doğurduğu Problemler*, İstanbul Üniversitesi, Enstitüsü Dergisi Cilt: 8, İstanbul
- TÜMERTEKİN, E ve KORKUT, C, 1964, *İzmir Şehrinde Nüfus Dağılışı*, İstanbul Üniversitesi, Coğrafya Enstitüsü Dergisi Cilt: 5, Sayı:9, Cilt: 7, Sayı:14, İstanbul
- TÜMERTEKİN, E ve ÖZGÜÇ, 2000, Beşeri Coğrafya-İnsan. Kültür, Mekân- Cantay Kitapevi, ISBN:975-7206-15-6, İSTANBUL
- TÜMERTEKİN, E, 1958, *Türkiye'de Kadın ve Erkek Nispetinin Dağılışı*, İstanbul Üniversitesi, Coğrafya Enstitüsü Dergisi Cilt: 5, Sayı:9, İstanbul

Turkish Studies

*International Periodical For the Languages, Literature
and History of Turkish or Turkic
Volume 4/3 Spring 2009*