



## **KONYA YÖRESİ EL SANATLARINDA ANLAM YÜKLÜ MOTİFLERİN HALK DİLİNE YANSIMASI**

*Emine NAS\**

### **ÖZET**

Türk halk kültürü; tarih, inanç, dil, felsefe, sanat gibi maddi-manevi kavramlar bütününe bünyesinde barındıran ve sürekli gelişim gösteren dinamik bir yapıya sahiptir. Bu sistem içinde sosyal ve kültürel iletişimi sağlayan *dil*; halkın yaşam biçiminde gelenek ve göreneklerden beslenerek, edebî zevk, düşünce ve anlatım gücüne ulaşan varlığı ile yöresel el sanatı çeşitlerinde de sembolik olarak yaşayan bir hazinedir.

Türk el sanatları geçmişine bakıldığında Konya yöresi, tarihi birikimi ve kültürel yapısı ile önem taşımaktadır. Konya halk plastik sanatları içinde değerlendirilebilecek; örücülük ve işlemecilik alanlarında; doğum, evlenme ve ölüm gibi insan yaşamını şekillendiren üç ana dönemde halkın ortaya çıkardığı anlam yüklü motiflere ait zengin bir söz varlığı bulunmaktadır. Halk kültürü ürünü olan bu kelime hazinesi, toplumsal yaşamda uyum sağlayıcı, birlikteliği pekiştirici, dayanışmayı artırıcı özelliklerini sürdürerek, kadınların kendi aralarındaki iletişimde geleneği devam ettiren kültür taşıyıcıları olarak görev yapmaktadırlar. Yapılan çalışma ile bu zengin söz varlığı içinde sadece motife bağlı gelişim gösteren örneklerden bir kısmının belgelenerek Türk kültür tarihi veri tabanında bir katkı sağlaması amaçlanmıştır.

**Anahtar kelimeler:** Konya, el sanatları, kültür, dil, sembol.

## **HANDICRAFTS MOTIFS' REFLECTION IN FOLKSAY IN KONYA REGION**

### **ABSTRACT**

Turkish folk culture which incorporates material and spiritual concepts like history, belief, language, philosophy, art which continually has a continually developing dynamic structure. *Language* which enables social and cultural communication within this structure is a living treasure which feeds on customs and traditions of the people's lifestyle and reaches to literary relish, thinking and eloquence and which symbolically lives in varieties local handicrafts.

When Turkish handicraft history is reviewed, Konya region stands out with its rich accumulation and cultural structure. Knitting and embroidery which can be regarded among Konya folk plastic arts includes a rich vocabulary about the motifs which people coined with

---

\* Yrd. Doç. Dr., Selçuk Ü. Mesleki Eğitim Fak. El Sanatları Eğitimi Böl. E-mail: eminenas@gmail.com

regard to three main periods shaping human life; birth, marriage and death. This vocabulary treasure preserving its functions as consolidator of harmony, unity and solidarity in the society is a product of folklore and functions as transmitters of culture which maintain tradition in communication only among women. This study aims to document some of samples in this rich vocabulary which were coined in relation to motifs and thus contribute to database on Turkish cultural history.

**Key words:** Konya, handicrafts, culture, vocabulary, symbol.

## 1. Giriş

Türk halk kültürü; gündelik yaşamı biçimleyen sözlü, yazılı, görsel ürünler bütününde maddi-manevi tüm değerleri kapsar. Dinamik bir yapı sergileyen halk kültürü öğeleri ise; sosyal olarak kuşaktan kuşağa aktarılan sembolik ve öğrenilmiş özellikler toplamıdır.

Bir milleti diğer milletlerden ayırt etme imkânı veren *örf, adetler, davranışlar, ahlak anlayışı, değerler, sosyal normlar ve zihniyet değişikliklerini* (Güngör 2007, 34) ortaya koyan toplumsal davranışlarla şekillenmiştir. Kültürü oluşturan unsurlar; *dil, din, tarih, gelenek-görenek, örf ve adetler, sanat, dünya görüşü* gibi sürekli gelişim göstererek toplumu karakterize ederler.

Kültürel değerler; insan hayatının başlıca üç önemli geçiş evresi olan *doğum, evlenme, ölüm* beklentilerine ve kalıplarına uygun gelişen adetler, gelenekler, inançlar ve söz varlığı etrafında kümelenmektedir.

Söz varlığı, sadece bir dilde bir takım seslerin bir araya gelmesiyle kurulmuş simgeler, kodlar ya da dilbilimdeki terimiyle göstergeler olarak değil, aynı zamanda o dili konuşan toplumun kavramlar dünyası, maddi ve manevi kültürünün yansıtıcısı, dünya görüşünün bir kesiti olarak düşünülmelidir (Aksan 1996, 7).

Dilin söz varlığı içinde *deyimler, terimler, atasözleri, ilişki sözleri, kalıp sözleri* ile (Şahin 2006, 124), milli hafızanın, duygu ve düşüncelerin, maddi ve manevi değerlerin, buluş ve yaradılışların ortak hazinesi olduğu şüphesizdir.

Sosyal ve milli bir varlık olan dil, sembollerden meydana gelen bir dizgedir. Her sembolün belli bir anlamı vardır. Bu anlam, sembolü kullanan kişi veya kişiler tarafından belirlenir. Kişi bir isteği veya bilgiyi üstü kapalı olarak sunmak istiyorsa sembol kullanır. Yani semboller çeşitli sebeplerden ötürü açıkça ifade edilemeyen veya edilmek istenmeyen düşünce ve isteklerin dışavurumudur (Yıldırım 2009, 2386).

Özellikle maddi kültür ürünü olan el sanatları ürünlerinde gözlenen anlam yüklü sembolik kelimeler ve tamlamalar, iletişimin semboller aracılığıyla yapıldığının örneklerini vermektedir. Önceki yıllarda; Gaziantep, Konya, Kırşehir, Afyonkarahisar, Muğla, Antalya, Rize illeri el sanatları çevresinde kadınların kullandığı yöresel terimlerden oluşan geniş bir envanterleme çalışması yürütülmüştür (Altun v.d. 2008, Çelebilik ve Nas 2009).

Yapılan incelemeler sırasında Konya ilinde geniş bir repertuarla karşılaşmış olup, araştırma evreninde bir cinsiyet sınırlamasına gidilerek sadece kadınların kullandığı yöresel ifadelerle odaklanılmıştır. Gözlem, inceleme ve karşılıklı görüşmelerden elde edilen bulgularda kadınların; malzeme, teknik, tür, motif ve renk özelliklerinden oluşan simgesel bir dil kullandıkları dikkat çekmiştir. El sanatlarının hammadde olarak lif işleyen grubunun altında incelenen boncuk, iğne ve mekik oyacılığı, tığ ve çorap örücülüğü ile kanaviçe işlemeciliğine ait el sanatları ürünlerinin belgelendirilmesi ve değerlendirilmesine yönelik bir yaklaşımla saha araştırmaları yapılmıştır. Maddi ve manevi kültürün el sanatları ürünlerinde harmanlandığı Konya yöresinde,

## Turkish Studies

konu kapsamında halk kültürü değerlerine ilişkin nitelikli örnekler elde edilmiştir. Ön araştırma evresinden elde edilen veriler doğrultusunda, Konya el sanatı ürünlerinde özellikle motiflerin görsel çeşitliliği ve anlam yüklerini barındıran renkli dünyası ilgi çekici bir profil oluşturmaktadır.

## 2. Konya Yöresi El Sanatlarında Anlam Yüklü Motiflerin Halk Diline Yansıması

İç Anadolu Bölgesi'nin tarihi ve kültürüyle ilgi çeken illerinden biri olan Konya; geleneksel el sanatlarında çeşitlilik, malzeme, teknik ve usta bakımından önemli bir mirasa sahiptir. Hızlı bir kentleşme sürecine girmiş Konya'nın halk el sanatları varlığı; doğum, evlenme ve ölüm gibi hayatın üç ana dönemi etrafında şekillenerek gelişim göstermiştir. Evlenme gelenekleri içindeki çeyiz kültürü ile geçmişten günümüze Konya'da birçok halk sanatı ve ürünleri korunarak yaşatılmıştır.

İncelenen el sanatı ürünleri, yörenin çeyiz kültüründe yaygın olarak yer alır. Bunlar sırası ile; el işlemlerinden çağraz iğne tekniği olarak bilinen *kanaviçe*, tığ örgülerinde *dantel*, *boncuk oyası*, şiş örgülerinde *çorap-patik*, iğne ile yapılan örgülerde *iğne oyası*, mekik ile yapılan örgülerde ise *mekik oyası*'dir. Kanaviçeler, gelin için hazırlanan *yastık kılıfı* ve *yorgan kapağına* uygulanır. Danteller, *dolama dantel* olarak eni dar boyu oldukça uzun örülür ve *çarşaf kenarı*, *sedir örtüsü* ve *perde ucuna* dikilir. Çorap ve patikler, gelin ve damat için ev içinde terlik yerine giyilmesi için hazırlanır. İğne, mekik ve boncuk oyaları; *çember*, *tülbent*, *yemeni* gibi baş örtüsü kenarlarında kullanılır.

Gündelik yaşamda kullanım alanı bulan ürünlerde kadınlar; gördüklerini, duyduklarını, düşündüklerini, tasarladıklarını kendi seçtikleri kelimelerle başkalarına anlatma gereği duymuşlardır.

Bunun sonucunda ortaya çıkan söz varlığı; bireylerin, düşünce, duygu, istek, buyruk ve eylemleriyle, çevrelerinde gördüklerini anlatmak için kullandıkları kimi çizgi, biçim, resim, doğal ve yapay nesne, insan, hayvan, bitki ya da bunlara ilişkin ürün ve organlardan oluşan geleneksel bir düzen olarak tanımlanan *simgelerden* (Halkbilim Terimleri Sözlüğü 1978, 96) meydana gelmektedir.

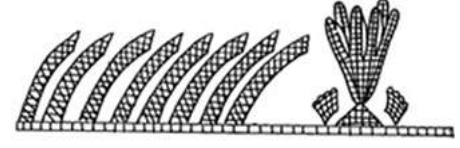
Araştırmalar sırasında, ürünlerin üzerinde yer alan motiflerde ya da motiflerden oluşan ürünlerde, halk tarafından ortak bir dil ile çeşitli anlamlar yüklü isimlendirmeler yapıldığı görülmüştür.

Bu anlatımlar basit veya karmaşık şekillerden oluşan semboller, sayı, harf, canlı bir varlık veya eşya olabilir. Hepsi belli bir düşünce gücü taşır. Taşıdıkları anlamlar tesadüfi değildir, kişiler tarafından özel olarak yüklenmiş anlamlardır. Bu şekilde daha önce düşünülmemiş bakış açıları insanların anlayışına sunulur (Yıldırım 2009, 2385).

Çalışma ile yörede kadınların kendi aralarında kurgulanan sembolik bir iletişim aracı haline gelen bu söz varlığı içinde renkli bir bölümü oluşturan anlam yüklü motiflere ait terminolojinin bir kısmının tanıtılması ve ortak yaşanmışlığın ürünü olan bu değerlerin belgelendirilerek genel dile kazandırılması amaçlanmıştır.

**Filize - çayır çimen / İğne oyası motifi (Melahat Tuncer, Konya, 1935)**

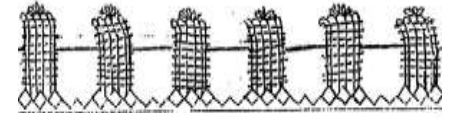
Doğadan etkilenilerek natüralist bir yaklaşımla biçimlendirilen bitkisel kaynaklı bir motiftir. Konya yöresinde evlerin genellikle bahçe içinde olması ve kadınların bahçede yer alan yeşillik, çim veya çimenlerden görsel olarak etkilenecek şekilde tasvir ettiği *filize* motifi, düğün öncesinde gelinin ailesinden kayınvalideye *dürü geleneği* içinde hediye olarak götürülür ve kayınvalide gelen filize oyalı çemberi düğünde başına bağlar. Bu motif, kayınvalide ile gelinin arasının çayır çimen gibi *huzurlu, ferah ve mutluluk dolu* olmasını simgeler. Menekşeli, sümbüllü ve afatlı filize türleri de bulunmaktadır (Önge 1991, 80).



Çizim 1. Filize (sümbüllü)  
(Çizen Ayşe Ceyhan, 1996).

**Kıllı kurt / İğne oyası motifi (Anakız Gürbüz, Konya, 1950)**

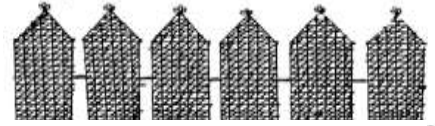
Doğada bulunan kurt, tırtıl veya kırkayak gibi sürünge hayvan türlerinden etkilenilerek, sürrealist bir yaklaşımla biçimlendirilen figür kaynaklı bir motiftir. Konya çeyiz geleneğinde kullanılır. Halk tarafından *sinsi bir düşman* olarak yorumlanan *kıllı kurt* motifi *kötülükle özdeşleştirilir*. Yörede, *nişanlı veya evli kadınların kayınvalideleri ile olan kırgınlığını* simgeler.



Çizim 2. Kıllı kurt  
(Çizen Emine Kal, 1996).

**Mezar taşı / İğne oyası motifi (Samiye Alp, Sarayönü, 1954)**

Halk tarafından ölüm, öteki dünya, ahiret inancını simgeleyen *mezar taşı*, sürrealist bir yaklaşımla biçimlendirilmiş nesne kaynaklı bir motiftir. Gelinin kayınvalidesine olan olumsuz duygularını ve öfkesini dile getirir. *Bu dünyadan gitmeni istiyorum ve aramızdaki kin ve soğukluk mezara dek sürecek* anlamlarını taşır (Nas 2006, 256; Tansuğ 1983, 238-239). Orta yaş ve üzeri kadınların mezar taşı motifli çemberleri ise, *iman ve ibadete önem ver, dünya işlerine dalıp gitme, ölümü her an hatırla* düşüncesini simgeler.



Çizim 3. Mezar taşı  
(Çizen Ayşe Ceyhan, 1996).

**Hanım çantası / İğne oyası motifi, (Şerife Bağcı, Sille, 1926)**

Sürrealist bir yaklaşımla biçimlendirilen nesne kaynaklı bir motiftir. Kadınların günlük yaşamda kullandıkları el çantasından tasvir edilmiştir. Kadına yönelik toplumsal beklentileri özetleyen *hanım hanımcık olma* anlamını taşır (Ersöz 2010, 168).



Çizim 4. Hanım çantası  
(Çizen Emine Kal, 1996).

**Yılanlı bağ** / İğne oyası motifi (Nuran Tuncer, Çumra, 1946).

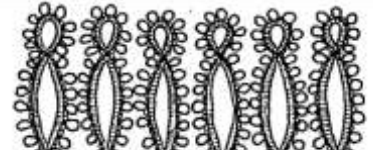
Konya üzüm bağları ile tanınan bir yöredir. Yılan bağlarda çok sık bulunan bir sürüngen hayvan olduğu için üzüm bağı ile birlikte sürrealist ve antinatüralist bir yaklaşımla tasvir edilmiştir. Yılan, tarih içinde hem tanrı kabul edilip tapınlan, hem şeytan kabul edilip lanetlenen, *hayat ile ölüm, zehir ile panzehir, erkek ile kadın, uğur ve uğursuzluk, sağlık, saadet, bereket, gençlik* anlamları yüklenen dünyanın en esrarengiz yaratıklarındandır (Yöndemli 2004, 11-17) Halk içinde bağ meyvesi olan üzümün bir *nimet*, yılanın ise her ne olursa olsun kaçılacak bir *düşmanı* ve *korkuyu* nitelenmesinden dolayı *yılanlı bağ* motifi *koruyucu ve düşman, iyi ve kötü, hayat ve ölüm, şifa ve hastalık* gibi birbirine zıt kavramları simgeler.



Çizim 5. Yılanlı bağ  
(Çizen Ayşe Ceyhan, 1996).

**Mektepli** / Mekik oyası motifi (Hatice Tuncer, Sille, 1958)

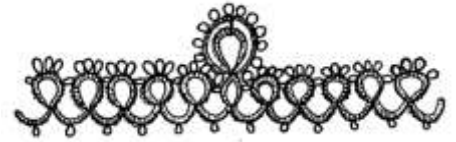
Sürrealist bir yaklaşımla okula giden çocukların sıralı bir halde yolda yürüyüşü tasvir edilmiştir. *Yan yana, peş peşe, birliktelik, düzen* ve *eğitime verilen değer* anlamlarını taşır.



Çizim 6. Mektepli  
(Çizen Nuran Örnek, 1995).

**Nar tanesi** / Mekik oyası motifi (Emet Şahin, Sille, 1971)

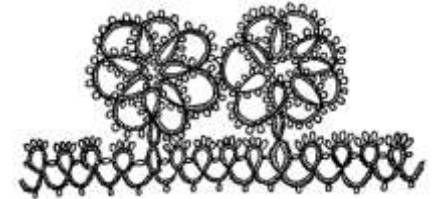
Nar meyvesinin tanesinden antinatüralist bir yaklaşımla tasvir edilmiştir. *Evlere bereket, bolluk, kazanç getirmesi ve çocuk sahibi olabilme* düşüncesini simgeler.



(Çizen Nuran Örnek, 1995).

**Paralı** / Mekik oyası motifi (Fahriye Top, Bozkır, 1930)

İhtiyaçların karşılanmasında önemli olan maddiyat dolayısı ile metal para sürrealist bir yaklaşımla tasvir edilmiştir. *Mal-mülk ve mevki sahibi olmayı* simgeler.



(Çizen Nuran Örnek, 1995).

**Altın diş** / Mekik oyası motifi (Hatice Tuncer, Sille, 1958)

Konya yöresinde 1920-1980'li yıllar içinde altın diş kaplamasının oldukça yaygın olması ve bu durumunun bir gösteriş hali olarak kullanılmasından yola çıkılarak sürrealist bir yaklaşımla tasvir edilmiştir. *Zenginliği* simgeler.



(Çizen Nuran Örnek, 1995).

**Karpuz çekirdeği** / *Mekik oyası motifi* (Emet Şahin, Sille, 1971)

Yörede karpuz meyvesi tüketilirken çekirdekleri atılmaz, ayrıca kurutulur ve kuruyemiş olarak hazırlanır. Yaz aylarında oldukça bol tüketilen karpuz çekirdeğinin antinatüralist bir yaklaşımla tasvir edildiği motif, *tutumlu olma* ve *tasarrufu* simgeler.

**Gül küpe** / *Boncuk oyası motifi* (Anakız Gürbüz, Konya, 1950)

Konya yöresi düğünlerinde özellikle zengin ailelerin gelin kızlara evlilik hediyesi olarak taktıkları gül biçimli elmas küpe sürrealist ve antinatüralist bir yaklaşımla tasvir edilmiştir. Bu motifi kullanan genç kız, ailesine evlenmek isteğini dolaylı olarak belli etmeye çalışır. Aynı zamanda *zengin* ve *varlıklı olmayı* da simgeler.

**Yürek** / *Boncuk oyası motifi* (Şerife Uçar, Konya, 1952)

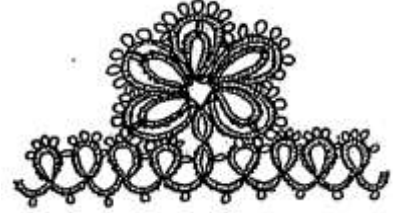
Halk içinde bir erkek ile bir kadının *kavuşma* ve *evlenmesi* düşüncesinden yola çıkılarak sürrealist bir yaklaşımla biçimlendirilen iki kalp figürü yan yana tasvir edilmiştir. *Aşk* ve *sevdayı* simgeler.

**Sıçan dişi** / *Boncuk oyası motifi* (Gülsüm İdadıoğlu, Konya, 1920)

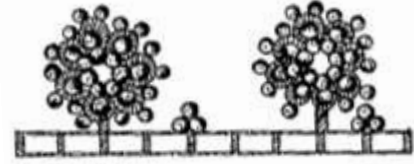
Sıçan figürünün dişleri yan yana dizili bir şekilde sürrealist bir yaklaşımla tasvir edilmiş olup, *yiyeceğe* ve *kazanca ortak olan hırsızlığı* simgeler.

**Üzümlü** / *Boncuk oyası motifi* (Anakadın Akgüneş, Bozkır, 1965)

Yörede meşhur olan üzüm meyvesi motife esin kaynağı niteliğindedir. Antinatüralist bir yaklaşımla biçimlendirilen motif; *bolluk*, *bereket* ve *çoğalmayı* simgeler.



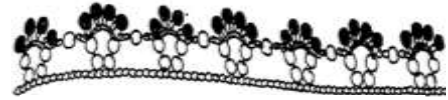
Çizim 10. Karpuz çekirdeği  
(Çizen Nuran Örnek, 1995).



Çizim 11. Gül küpe  
(Çizen Fatma Uçar, 1995).



Çizim 12. Yürek  
(Çizen Fatma Uçar, 1995).



Çizim 13. Sıçan dişi  
(Çizen Fatma Uçar, 1995).



Çizim 14. Üzümlü  
(Çizen Fatma Uçar, 1995).

### Turkish Studies

**Asker şapkası / Boncuk oyası motifi** (Gülsüm İdacioğlu, Konya, 1920).

Birden fazla yan yana sıralanmış askerin dizilişi sürrealist bir yaklaşımla tasvir edilerek, yörede oğlunu askere yollayan annelerin *özlem duygusunu* simgeler.

**Pudralı kız / Kanaviçe motifi** (Ayşe Tuğyan, Çumra, 1976)

Yörede yetişen zambak çiçeği tonlamalı olarak renklendirilmiş olup, antinatüralist bir yaklaşımla pudra süren kadın figürünü simgelemektedir. Gelin çeyizinde yer alan motif, *süslenme, güzellik ve çekicilik* anlamlarını taşır.

**Gelin kâkülü / Kanaviçe motifi** (Fatma Büyükmantıcı, Konya, 1969)

Gül bitkisinin dalı ve kıvrımlı yaprakları, Konya yöresi gelin baş süslemelerinde yer alan perçem veya kâküle benzetilerek antinatüralist bir yaklaşımla biçimlendirilmiştir. *Güzellik, zerafet ve süslenmenin önemini* simgeler.

**Bağ asması / Kanaviçe motifi** (Fadim Tat, Konya, 1950)

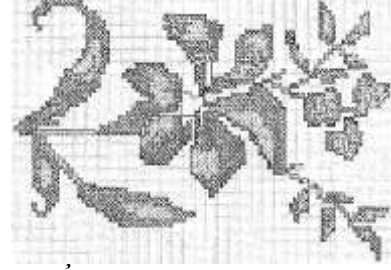
Yörenin üzüm bağları, üzüm meyvesi, dal ve yaprakları ile antinatüralist bir yaklaşımla biçimlendirilmiştir. *Bolluk, bereket ve çoğalmayı* simgeler.

**Mektup götüren kuş / Kanaviçe motifi** (Hüsniye Koçyiğit, Konya, 1960)

Ağzında mektup tutan güvercinin gül dalı üzerinde sürrealist ve antinatüralist bir yaklaşımla tasvir edildiği motif, gurbetteki sevdiğinden haber bekleyen genç kızların *hasretini* simgeler.



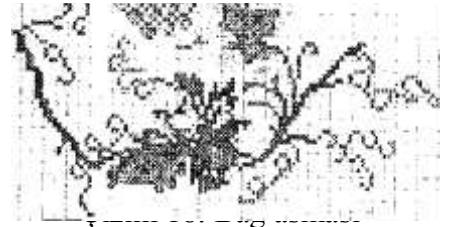
Çizim 15. Asker şapkası  
(Çizen Fatma Uçar, 1995).



(Çizen Ayşen Haybatöz, 1995).



Çizim 17. Gelin kâkülü  
(Çizen Neslihan Duruyürek, 1997).



(Çizen Ayşen Haybatöz, 1995).

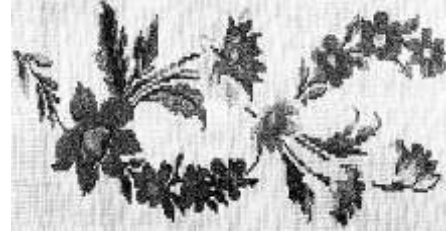


Çizim 19. mektup götüren kuş.  
(Çizen Neslihan Duruyürek, 1997).

#### Turkish Studies

**Yılanlı bahçe/ Kanaviçe motifi** (Fatma Gölcük, 1950, Konya)

Konya yöresi çeyiz geleneğinde yaygın olarak yer alan motifte, gül ve menekşe çiçekleri antinatüralist bir yaklaşımla tasvir edilmiştir. *Evliliğin çiçekli bir bahçe olduğunu, fakat etrafında ve içinde düşmanların olabileceği düşüncesinin unutulmaması gerektiğini* simgeler (Altun 2004, 59).



Çizim 20. Yılanlı bahçe  
(Çizen Ferda Demir, 2012).

**Gül deste / Dantel motifi** (Cennet Yayla, Konya, 1965)

Konya bahçelerinde çok sık rastlanan gül, halk içinde *gül kokusunu peygamber teri biliriz* düşüncesinden hareketle kutsallık taşıyan bir çiçektir. Motifte yaprak ve dalları ile gül, antinatüralist bir yaklaşımla demet halinde tasvir edilmiştir. *Kavuşmayı* simgeler.



Çizim 21. Gül deste  
(Çizen Birgül Özçelik, 1996).

**Bir avuç altın-bir top inci / Dantel motifi**, (Seher İyişirin, Konya, 1942)

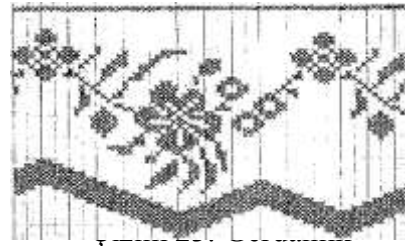
Konya düğün adetlerinde damat tarafından geline hediye edilen altın, inci gibi değerli takıların sürrealist bir yaklaşımla tasvir edildiği motif; *zenginlik, bereket, varlık ve gücü* simgeler.



Çizim 22. Bir avuç altın.  
(Çizen Birgül Özçelik, 1996).

**Gerdanlık / Dantel motifi** (Nevin Dumaniç, Konya, 1970)

Konya düğünlerinde geline takılan kolyenin sürrealist bir yaklaşımla hercai menekşe ve mine çiçekleri ile tasvir edildiği motif; *bolluk, para ve maddi gücü* simgeler.



(Çizen Birgül Özçelik, 1996).



**Asma köprü** / Dantel motifi (Sabahat Gederef, Konya, 1954)

Yörede iki kişi arasındaki uzaklık, ayrılık ve aynı zamanda *birleşme* gibi birbirine zıt kavramları anlatan köprü motifi sürrealist bir yaklaşımla biçimlendirilmiştir. *Kavuşmayı* simgeler.



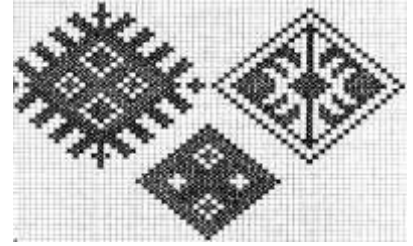
(Çizen Birgül Özçelik, 1996).

**Kuşlu bahçe** / Dantel motifi (Kezban Gül, Konya, 1966)

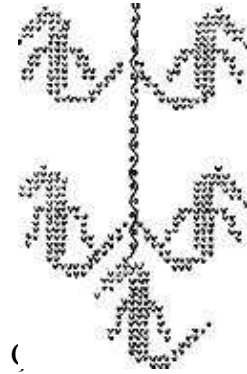
Kuş figürünün yörede, mutluluk, sevgi ve iyi şans getirdiğine inanılır. Motif düzenlemesinde gül dalı ve serçe, realist bir yaklaşımla tasvir edilerek, *uzun ömür, sağlık ve huzuru* simgeler.

Çizim 25. Kuşlu bahçe  
(Çizen Birgül Özçelik, 1996).**Pıtrak-pıtrak** / Çorap motifi (Medine Uğurlu, Güneydere Köyü, 1966)

Konya yöresinde tarlalarda bulunan, dikenleri ile insanlara ve hayvanlara yapışan pıtrağın üzerindeki dikenlerin halk içinde kötü bakışı uzaklaştırdığına, bereket ve bolluk getirdiğine inanılır. Antinatüralist bir yaklaşımla tasvir edilerek, el dokumaları ve kadın çoraplarında çok sık konu edilir. *Nazar ve bereketi* simgeler.

Çizim 26. Pıtrak-pıtrak  
(Çizen Güldeniz Uslu, 1999).**Üzerlik** / Çorap motifi (Atiye Akdoğan, Karapınar, 1944)

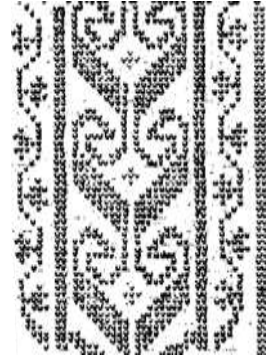
Üzerlik otu yörede, *gelenin gidenin gözü kötü olur, Allah kötü gözden korusun* inancı ile *kem göze karşı koruma gücü* kapsamında *tütsü* ve *duvar süsü-nazarlık* amaçlı kullanılır. Antinatüralist bir yaklaşımla biçimlendirilen motif kadın çorabında kullanılmıştır. Kötü güçleri uzaklaştırdığına inanılır ve *nazara karşı koruyuculuğu* olan bir simgedir.



(Çizen Yasemin Kahraman, 2000).

**Koçboynuzu / Çorap motifi** (Fadime Yazar, Karapınar, 1954)

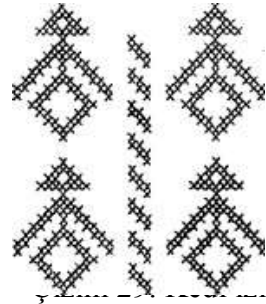
Anadolu kültüründe bereket, kahramanlık, güç, erkeklik sembolü olan koçboynuzu motifi, insanlık tarihinde de her zaman güç kuvvet timsali olan erkekle özdeşleştirilmiştir (Erbek 2002, 30). Sürrealist bir yaklaşımla biçimlendirilen motif, yöre el sanatlarında oldukça sık konu edilir. *Çiftleşme, doğurganlık, verimlilik, bereket, uğur, kısmet, mutluluk, neşe ve uzun ömürü* simgeler.



Çizim 28. Koçboynuzu  
(Çizen Yasemin Kahraman, 2000).

**Kedi izi / Çorap motifi** (Ayşedudu Palaz, Doğanhisar, 1951)

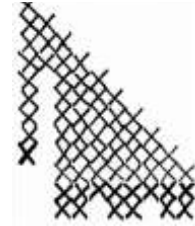
Konya sokakları ve bahçelerinde oldukça sık rastlanan kedi, özellikle farelerin en büyük düşmanı olması ve az yemek yemesi bakımından sevilen bir hayvandır. Ayrıca tarih içinde Anadolu'da *kötülük nedeni*, sūfi gelenekte *keramet sahibi* olarak bilinir (Korkmaz 2010, 715-716) Sürrealist bir yaklaşımla biçimlendirilen motif *koruyucu ve muhafızı* simgeler.



(Çizen Melek Parmak, 1996).

**Altın küpe / Çorap motifi** (Latife Aksöz, Karapınar, 1975)

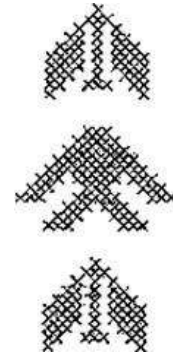
Konya'da kadınların vazgeçilmez takıları bilezik ve küpedir. Altın, tarih içinde pek çok medeniyette; *güç, güçler, soy, en parlak-en saf yaşam ruhu* olarak simgelenir (Korkmaz 2010, 67). Sürrealist bir yaklaşımla biçimlendirilen motifte, yörede özellikle tercih edilen sallantılı küpe tasvir edilmiştir. *Varlık, gösteriş, güç, evlilik ve cinsiyeti* simgeler.



Çizim 30. Altın küpe  
(Çizen Tülay Erdoğan, 1998).

**Tavukayağı / Çorap motifi** (Medine Uğurlu, Konya, 1966)

Konya yöresinde hayvancılık, kırsal kesimde olduğu kadar şehir hayatında bahçeli evlerde de devam etmektedir. Özellikle tavuk, hem eti hem de yumurtasından faydalandığı için *bereketli* bir hayvan kabul edilir. Asya mitolojisinde göksel kaynaklı olduğuna inanılan *koruyucu ruh, barış ve egemenliği simgeleyen kutsal hayvan*, Türk mitolojisinde soylu kişileri simgeleyen *töz* olduğuna inanılır



Çizim 31. Tavukayağı  
(Çizen Güldeniz Uslu, 1999).

**Turkish Studies**

(Korkmaz 2010, 1163). Sürrealist bir yaklaşımla biçimlendirilen motif *bereket, üretkenlik ve bolluğu* simgeler.

### 3. Değerlendirme ve Sonuç

Türk kültürü, dünyanın büyük medeniyetlerine kaynaklık eden ve kendi bünyesindeki kültür unsurlarıyla bütünleşerek, toplum içinde bütün canlılığı ile yaşamını sürdüren bir özellik taşır (Ölmez, 2010: 17). Halkın duygu, düşünce ve beğenisiyle süzülerek günümüze gelmiş, toplum, insan ve doğa gerçeğiyle şekillenmiştir. Türk kültürünün beslendiği önemli bir alan olan el sanatlarında, faaliyetlerin gelişimi ve devamı için etkili olan gelenek ve adetler, soyut olarak ifade edilemeyen duygu ve düşünceleri kullanım eşyaları üzerinde somutlaştırarak hem estetik boyut hem de anlam yükü kazandırmıştır. Bu ürünler tarihsel gelişim sürecinde Anadolu insanının sanatsal beğenisini belirleyen, estetik anlayışını sergiler.

Özellikle; genç kızların ve evli kadınların çeyizlerinde, yaşlıların sandık ve bohçalarında bulunan geleneksel örneklerle karşımıza çıkan el işlemlerinden kanaviçe, el örgülerinden dantel, oya ve çoraplar ev donatısı, giyim ve giyim donatısı ihtiyaçlarını karşılamak amaçlı üretilerek bu yönde çeşitlenmiştir. Bu çeşitlilik Konya yöresi el sanatları varlığı içinde anlam yüklü motif ve tasarımlardan nitelikli katalog oluşturmuştur.

Motifler; toplumun acısını, hayat tarzını, zevklerini gözler önüne serer, gün ışığına çıkarır ve buna bağlı olarak gelişir ve zenginleşir. El sanatı ürünleri, adetler, gelenekler ve sözlü kültür olan dil sayesinde nesilden nesile aktarılır. Motifleri ve taşıdıkları anlam yüklerini oluşturan kültürel unsurların taşıyıcısı yine dildir.

Çalışmada; Türkçe'nin geniş ifade gücü ile tanımlanmış motiflerin, halk ağzındaki söylenme biçimlerinde, yaratıcı düşünce gücü ile ince zekasını birleştiren Konya kadınının sanat faaliyetlerini gizli bir iletişim aracı haline getirdiği görülmektedir. El örücülüğünden iğne, boncuk, mekik oyaları, dantel ve çoraplar ile el işlemeciliğinden kanaviçelerde kullanılan bu sembolik dil yöresel bir kimlik yapısı oluşturarak, bu grubu diğer el sanatlarından farklı kılmıştır.

İncelenen anlam yüklü motifler; gelenekler, ikili ilişkiler, duygu ve düşünceler, doğa ve mekan üzerine kurgulanarak oluşturulmuştur.

*Filize-çayır çimen, bağ asması, kuşlu bahçe, kedi izi, tavuk ayağı, gül küpe, altın küpe, hanım çantası, asker şapkası, mektepli, nar tanesi, altın diş, karpuz çekirdeği, üzümlü, pıtrak-pıtrak, üzerlik, gül deste, mezar taşı, paralı* motifleri doğa, mekan, çevre, figür ve nesnelere dikkatle gözlemlenmesi sonucu benzetme ve benzetilmeden yola çıkarak, sürrealist ve antinaturalist bir tavırla biçimlendirilmiştir. *Kıllı kurt, yürek, sıçan dişi, mektup götüren kuş, bir avuç altın-bir top inci, koç boynuzu, pudralı kız, gelin kâkülü, gerdanlıklar, asma köprü, yılanlı bahçe, yılanlı bağ* motifleri ise; çevre-mekan-nesne-figür ilişkisi ile birlikte gelenekler, adetler, duygu ve düşüncelerle harmanlanarak soyut bir kavramı somutlaştıran ya da tam tersi karakterde olan sürrealist yaklaşımlarla biçimlendirilmiştir. Tabiatın insanlar için bereket kaynağı olduğu gibi huzur kaynağı da olduğu inancının yaygın olduğu motiflerde tabiat unsurlarının kullanımı da ağır basmaktadır.

Motiflerin yapısal özellikleri incelendiğinde; kanaviçelerde genellikle sert ve saf bir dille oluşturulmuş biçimlerden meydana gelen motifler görülmektedir. Stilize edilmiş bitki motifleri ve sürrealist bir yaklaşımla biçimlendirilmiş nesnelere birleşmesi ile oluşturulmuş bu motiflerde antinaturalist bir anlayış sergileyen doğa birimleri dikkati çekmektedir. Serbest çizgilerle, asimetrik ve orantısız oluşturulan bitkilerin, nesnelere belli bir zemin üzerine yerleştirilmeyişi motiflere

### Turkish Studies

canlılık ve hareket kazandırmaktadır Genel olarak farklı üslupların bir arada karma olarak kullanıldığı bitki, nesne ve figür öğeleri ile biçimlenen motiflerde, serbest bir anlayışla birimlerin oluşturulduğu görülmektedir (Barışta 2001, 67-70; Barışta 1985, 235; Altun ve Nas 2009, 135). Bununla beraber, sadece *mektup götüren kuş* örneğinde karma bir üslup söz konusu olmakla birlikte, resim etkisi bulunmaktadır.

Oya, dantel ve çoraplar, bir veya birden fazla motifin tekrarından oluşan kompozisyonlardan meydana gelmektedir. Renk düzenlemelerinde, kanaviçeler ve çoraplarda çok renkli düzenlemeler antinatüralist bir tavırla oluşturulurken, oyalarda tek veya iki renkli düzenlemeler, dantellerde tek renk düzenlemesi kullanılmaktadır.

Motiflerin ve kompozisyon biçimlerinin, türleri aynı olsa bile işlenme biçimleri, prensipleri, anlamları ya da üslupları hangi amaç için kurgulandıklarını ayırt etmede en önemli ölçüdür. Anlam yüklü motifler, kadının evren ve tabiatı, dolayısı ile kendisini nasıl algıladığı ile ilişkilidir. Geçmişten gelen geleneklerle günümüz düğün adetlerinde halen kullanılagelen anlam yüklü motifler; *filize, kıllı kurt, mezar taşı, yürek, yılanlı bahçe, bir top altın, gelin kâkülü, pudralı kız, gerdanlık'tır*. Bu motifler; eski kuşaklarla yeni kuşaklar arasında kurulu bir bağlantı zinciri olan adetlerden (Tanyol 1970, 38-41), Konya çeyiz geleneği çevresinde varlığı ve asıl karakterleri bozulmadan saygın birer alışkanlık haline gelmiştir.

El sanatlarının halkbilim bağlamındaki problemi istenilen ölçüde çözümlenememiştir. Türk el sanatlarının akademik düzlemde araştırılmasında her türlü el sanatını ortaya çıkarmak için “bilimsel” yaklaşım ne kadar gerekli ise, ulusalın küresele kazandırılmasında “imgesel” yaklaşım o derece gereklidir (Oğuz 2002, 10). Halk ağzında yaşayan anlam yüklü kelime ve tamlamaların uygun kavramları karşılayabilmesi amaçlı, genel dile taşınması ve genel dilde kullanılma imkânının sağlanması yönünde sürdürülebilir çalışmalara ihtiyaç vardır (Şahin 2006, 125). Bu şekilde, Türk dili araştırmaları içinde *halk kültürünün görsel verimleri* (Oğuz 2002, 5) olan Türk el sanatlarına da yer verilerek, disiplinlerarası çalışmalarla yöresel söz varlıklarının tespiti ile halk ağzında yaşayan gizli iletişim aracı olan simgelerin gün ışığına çıkartılması gerekliliği kaçınılmazdır.

## KAYNAKÇA

- ACIPAYAMLI, Orhan, **Halkbilim Terimleri Sözlüğü**. Ankara Üniversitesi Basımevi, 1978.
- AKSAN, Doğan, **Türkçenin Sözcük Varlığı**, Engin Yay., Ankara, 1996.
- ALTUN, Gülizar, “Konya Meram İlçesi Karadığın Kasabası’nda Kanaviçe İşlemeler”, **Selçuk Üniversitesi Sosyal Bilimler Enstitüsü Dergisi**, Sayı: 11, Konya, 2004, s. 55-66.
- ALTUN, Gülizar, **Nas, Emine, Sönmez, Kezban**, “Bazı El Sanatları Çevresinde Kümelenen ve Kadınların Kullandığı Yöresel Terimlerden Örnekler”, **Bir Bilim Kategorisi Olarak ‘Kadın’, Edebiyat, Dil, Kültür Çalışmalarında ‘Kadın’ Sempozyumu**, Anadolu Üniversitesi Eğitim Fakültesi Alman Dili Eğitimi A.B.D., Eskişehir, 29-Nisan/2-Mayıs 2008.
- ALTUN, Gülizar, **Nas, Emine**, “Anadolu Geleneksel El Sanatları Çevresinde Gelişen ve Kadınların Kullandığı Yöresel Terimlerden Örnekler”, **Sakarya Üniversitesi Uluslararası Katılımlı Disiplinlerarası Kadın Çalışmaları Kongresi**, Aydın, 5–6–7 Mart 2009, s. 129-138.
- ARTUN, Erman, “Ortak Türk Folklorunun Küreselleşen Dünyaya Tanıtılması, Ortak Türk Geçmişinden Ortak Türk Geleceğine III. Uluslararası Folklor Konferansı, 2005, Azerbaycan, s. 160-167.

## Turkish Studies

*International Periodical For the Languages, Literature and History of Turkish or Turkic*  
Volume 7/1 Winter 2012

- BARIŞTA, H. Örcün, “XX. Yüzyıl Türk Oyalarında Seçilen Belli Başlı Konular, Gözlenen Estetik Değerler ve Plastik Özellikler”, **Milletlerarası Türk Folkloru ve Halk Edebiyatında Yeni Görüşler I**, Ankara, Güven Matbaası, 1985, s. 231-243.
- BARIŞTA, H. Örcün, **Cumhuriyet Dönemi Türk Halk İşlemciliği Desen ve Terminolojisinden Örnekler**, Kültür Bakanlığı Yay., Ankara, 2001.
- CEYHAN, Ayşe, **Konya Yöresine Ait Namaz Başörtüsü İğne Oyaları**, Selçuk Üniversitesi Mesleki Eğitim Fakültesi El Sanatları Eğitimi Bölümü Çiçek-Örgü-Dokuma A.S.D., (Yayınlanmamış Lisans Tezi), Konya, 1996.
- DURUYÜREK, Neslihan, **Konya Evlerinde Bulunan Kanaviçe İşlemeler**, Selçuk Üniversitesi Mesleki Eğitim Fakültesi El Sanatları Eğitimi Bölümü El ve makine Nakışları A.S.D., (Yayınlanmamış Lisans Tezi), Konya, 1997.
- ERBEK, Mine, **Çatalhöyük’ten Günümüze Anadolu Motifleri**, Kültür Bakanlığı Yay., Ankara, 2002.
- ERDOĞMUŞ, Tülay, **Konya İli Karapınar İlçesi El Örgüsü Yün Çoraplar**, Selçuk Üniversitesi Mesleki Eğitim Fakültesi El Sanatları Eğitimi Bölümü Çiçek-Örgü-Dokuma A.S.D., (Yayınlanmamış Lisans Tezi), Konya, 1998.
- ERÖZ, Günindi, Aysel, “Türk Atasözleri ve Deyimlerinde Kadına Yönelik Toplumsal Cinsiyet Rollerini”, **Gazi Üniversitesi Türkiyat Araştırmaları Dergisi**, Sayı: 6, Bahar, 2010, Ankara, s. 167-181.
- GÜNGÖR, Erol, **Dünden Bugünden Tarih-Kültür ve Milliyetçilik**, 2007, Ötüken Neşriyat, İstanbul.
- HAYBATÖZ, Ayşen, **Konya Evlerinde Bulunan Kanaviçe İşlemeleri** Selçuk Üniversitesi Mesleki Eğitim Fakültesi El Sanatları Eğitimi Bölümü El ve makine Nakışları A.S.D., (Yayınlanmamış Lisans Tezi), Konya, 1995.
- KAHRAMAN, Yasemin, **Konya İli Karapınar İlçesi El Örgüsü Bezemeli Çoraplar**, Selçuk Üniversitesi Mesleki Eğitim Fakültesi El Sanatları Eğitimi Bölümü Çiçek-Örgü-Dokuma A.S.D., (Yayınlanmamış Lisans Tezi), Konya, 2000.
- KAL, Emine, **Konya Evlerinde Bulunan İğne Oyalı Çemberler ve Desenleri**, Selçuk Üniversitesi Mesleki Eğitim Fakültesi El Sanatları Eğitimi Bölümü Çiçek-Örgü-Dokuma A.S.D., (Yayınlanmamış Lisans Tezi), Konya, 1996.
- KORKMAZ, Esat, **Simgeler Sözlüğü**, Anahtar Yay., İstanbul, 2010.
- NAS, Emine, “Anadolu Giyim Kuşamında Önemli Bir Süslenme Unsuru Olan İğne Oyaları ve Konya İli Merkezinde Bulunan İğne Oyalarında Görülen Bitkisel Motifler”, **Halk Kültüründe Giyim - Kuşam ve Süslenme Uluslararası Sempozyumu**, 15 –17 Aralık, Eskişehir, 2006, s. 256.
- OĞUZ, M. Öcal, “Ulusal Kalıtın Küreselleştirilmesi ve Türk El Sanatları”, **Milli Folklor**, Cilt: 7, Yıl: 14, Sayı: 54, Yaz, 2002, Geleneksel Yayıncılık, Ankara, s. 5-10.
- ÖLMEZ, F., Nurhan, “Tekstillerde Renkler Üzerine Simgesel ve Alegorik Bir Değerlendirme”, **Türk Sanatları Araştırmaları Dergisi**, Sayı: 1, Cilt: 1, Süleyman Demirel Üniversitesi Yay., Isparta, 2010, s.17-24.
- ÖNGE, Ergül, “Konya İğne Oyaları”, **Kültür ve Sanat Dergisi**, Sayı: 9, Ankara, Türkiye İş Bankası Kültür Yay., Ankara, 1991, s. 78-81.

- ÖRNEK, Nuran, **Konya Yöresi Mekik Oyaları**, Selçuk Üniversitesi Mesleki Eğitim Fakültesi El Sanatları Eğitimi Bölümü Çiçek-Örgü-Dokuma A.S.D., (Yayınlanmamış Lisans Tezi), Konya, 1995.
- ÖRNEK, Sedat, Veyis, **Türk Halkbilimi**. Ankara: Kültür Bakanlığı Yay., 1995.
- ÖZÇELİK, Birgül, **Konya Yöresinde Bulunan Dolama Tenteneleri**, Selçuk Üniversitesi Mesleki Eğitim Fakültesi El Sanatları Eğitimi Bölümü El ve makine Nakışları A.S.D., (Yayınlanmamış Lisans Tezi), Konya, 1996.
- PARMAK, Melek, **Konya İli Doğanhisar İlçesinde Bulunan El Örgüsü Çoraplar**, Selçuk Üniversitesi Mesleki Eğitim Fakültesi El Sanatları Eğitimi Bölümü Çiçek-Örgü-Dokuma A.S.D., (Yayınlanmamış Lisans Tezi), Konya, 1996.
- ŞAHİN, Hatice, "Terimlerin Genel Dile Yansımasına Dair Bazı Gözlemler", **Sosyal Bilimler Enstitüsü Dergisi**, Sayı: 20, Erciyes Üniversitesi Yay., Kayseri, 2006, s. 123-129.
- TANYOL, Cahit, **Sosyolojik Açından Din, Ahlak, Laiklik ve Politika Üzerine Diyaloglar**, İstanbul, 1970.
- TANSUĞ, Sabiha, "Anadolu Baş Süslemelerinde Çiçeklerin Dili", **II. Milletlerarası Türk Folklor Kongresi Bildirileri**, Cilt: V, Kültür ve Turizm Bakanlığı Milli Folklor Araştırma Dairesi Yay., Ankara, 1983, s. 238-241.
- UÇAR, Fatma, **Konya Boncuk Oyaları**, Selçuk Üniversitesi Mesleki Eğitim Fakültesi El Sanatları Eğitimi Bölümü Çiçek-Örgü-Dokuma A.S.D., (Yayınlanmamış Lisans Tezi), Konya, 1995.
- USLU, Güldeniz, **Konya İli Ilgın İlçesi El Örgüsü Çorapları**, Selçuk Üniversitesi Mesleki Eğitim Fakültesi El Sanatları Eğitimi Bölümü Çiçek-Örgü-Dokuma A.S.D., (Yayınlanmamış Lisans Tezi), Konya, 1999.
- YILDIRIM, Nilüfer, "Sembolik Bir Dil Hazinesi: Halk Anlatıları", **Turkish Studies, International Periodical For the Languages, Literature and History of Turkish or Turkic**, Volume 4/8, Fall, 2009, Erzincan, s. 2383-2403.
- YÖNDEMLİ, Fuat, **Tarih Öncesinden Günümüze Yılan**, Ankara, 2004.

### **KAYNAK KİŞİLER**

- Anakadın Akgüneş, Bozkır, 1965*  
*Anakız Gürbüz, Konya, 1950*  
*Atiye Akdoğan, Karapınar, 1944*  
*Ayşe Tuğyan, Çumra, 1976*  
*Ayşedudu Palaz, Doğanhisar, 1951*  
*Cennet Yayla, Konya, 1965*  
*Emet Şahin, Sille, 1971*  
*Fadim Tat, Konya, 1950*  
*Fadime Yazar, Karapınar, 1954*  
*Fahriye Top, Bozkır, 1930*  
*Fatma Büyükmantacı Konya, 1969*  
*Fatma Gölcük, 1950, Konya*  
*Gülsüm İdacıoğlu, Konya, 1920*

---

### **Turkish Studies**

*International Periodical For the Languages, Literature and History of Turkish or Turkic*  
 Volume 7/1 Winter 2012

- 
- Hatice Tuncer, Sille, 1958*  
*Hüsniye Koçyiğit, Konya, 1960*  
*Kezban Gül, Konya, 1966*  
*Latife Aksöz, Karapınar, 1975*  
*Medine Uğurlu, Güneydere Köyü, 1966*  
*Melahat Tuncer, Konya, 1935*  
*Nevin Dumaniç, Konya, 1970*  
*Nuran Tuncer, Çumra, 1946*  
*Sabahat Gederef, Konya, 1954*  
*Samiye Alp, Sarayönü, 1954*  
*Seher İyışirin, Konya, 1942*  
*Şerife Bağcı, Sille, 1926*  
*Şerife Uçar, Konya, 1952*