



45 NUMARALI KONYA ŞERİYYE SİCİL DEFTERİNDEKİ MENZİL SATIŞLARI IŞIĞINDA YOL AĞLARI VE KAT SAYISINA GÖRE KONUT TİPOLOJİSİ (1714-1715)

*Hicran Hanım HALAÇ**

ÖZET

Osmanlı Dönemi Türkiye'sinin konut mimarisi ve domestik kültürüne ait araştırmaların çoğunlukla İstanbul odaklı gerçekleştiği, konutlara eğilen çalışmaların ise, saray ve köşk gibi anıtsal yapıları ele aldıkları görülmektedir. İstanbul dışındaki şehirlerin konut mimarisini ele alan çalışmaları oldukça azdır. Anadolu Selçuklularının başşehri olan Konya için de durum böyledir. Konya'nın Selçuklu Dönemi'ne kadar geriye giden tarihi eserlerini saray, kale, cami, türbe gibi anıtsal yapılar teşkil etmekte, günümüze gelebilmiş erken dönem konutları bulunmamaktadır. 18. yüzyıl, hatta erken 19. yüzyıl öncesine ait günümüze gelebilmiş konut bulunmaması, bu konuda genel geçer değerlendirmelerin yapılmasına neden olmaktadır. Birçok faaliyetini yazıya dökerek belgelendiren Osmanlı Devletinin sağlamış olduğu kaynak çeşitliliği sadece mevcut yapıları gözlemekten fazlasının yapılabileceğinin göstergesidir. 19. yüzyıl ve öncesinin konut mimarisi ve domestik kültürüne odaklanan çalışmalar, bu nedenle şer'iyye sicilleri, vakfiyeler, vakıf tahrir defterleri, vakıf muhasebe kayıtları, salnameler, temattuat defterleri, mühimme defterleri ve tapu tahrir defterleri gibi birincil kaynakları oluşturan Osmanlı belgelerinin kullanımını gerekli kılmaktadır. Şer'iyye sicilleri gibi genelde hukuk tarihi ve sosyo-ekonomik tarih yazımında kullanılan bir kaynak grubunun içerisinden tespit edilen bir kısım mimari verilerin kent restitüsyonu çalışmalarında kullanılabilirliğinin denendiği bu çalışma, aynı zamanda mimarlık tarihçileri, restorasyon uzmanları ve tarihçilerin bir araya geldiklerinde ortaya çıkabilecek sentezlerin de küçük bir örneğidir.

Bu araştırma makalesinde, 1714-1715 yılları arasındaki iki yıllık zaman dilimi hakkında bilgiler veren 45 no.lu şer'iyye sicilinden elde edilen menzil bilgilerinden, sadece menzillerin yol ve kat bilgileri ışığında 18. yüzyıl başında Konya'da bulunan konut mimarisinin bir bölümü aydınlatılabilmek için 18. yüzyıl başında Konya'da bulunan konut tipleri belirlenmekte ve konut tipolojisi yapılmaktadır.

Anahtar Kelimeler: Konya, Şer'iyye sicilleri, konut (menzil), geleneksel kent dokusu, tipoloji.

* Dr. Öğr. Gör. Anadolu Üniversitesi, Müh. Mim. Fak. Mimarlık Bölümü, El-mek: hhhhalac@anadolu.edu.tr

**IN NUMBERED 45 KONYA ŞERİYYE REGISTRY BOOK IN THE
LIGHT OF RANGE SALE; HOUSING TYPOLOGY ACCORDING
TO AND ROAD NETWORK AND COEFFICIENT (1714-1715)**

ABSTRACT

Most of the investigations which take hand Ottoman period of Turkey's social and cultural history are limited to Istanbul. The works about dwelling deal with monumental buildings like palace or mansion. The investigations about the cities of architectural housing except for Istanbul are very restricted. . This situation is the same with the capital of Anatolian Seljuks, which is Konya. Beginning from Seljuk Empire, the historical monuments of Konya account for castles and mosques. There is no early period of housing which lasts contemporary. In case of absence of housing belongs to 18th century and even the beginning of 19th century; therefore, this causes generally accepted evaluations. The works which focus on architectural housing and domestic culture belonging to 19th century and before, this necessitate the exploitation of Ottoman documents composing of primary sources. This research article gives information about Konya's two years between 1714 and 1715. This information is obtained from numbered 45 Şeriyye registry and from range information. In order to enlighten a part of the housing architecture located in Konya using only road and floor information of range, the housing types of Konya and the housing typology of Konya at the beginning of the 18th century are determined.

Key Words: Konya, Şeriyye register, house, traditional city pattern, typology.

Giriş

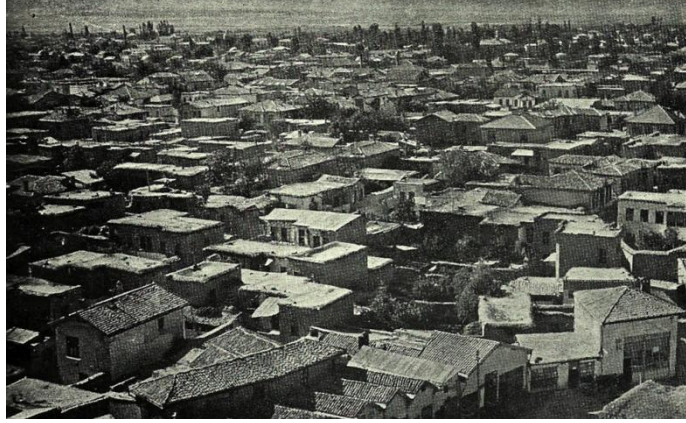
Likonya'nın önemli bir merkezi, Anadolu Selçuklularının baş şehri, Mevleviliğin doğuş ve yayılış yeri olup, tarihi süreçte sanat ve kültürel yönden yüksek seviyede bulunduğu, asırlar boyunca dünyanın her tarafından seyyahların ilgi odağı olmuştur¹. Tarihi yapı ve anıtlarıyla da zengin bir kent olan Konya ile ilgili her dönemde pek çok çalışmada yapılmıştır.

Konya'nın 20. yüzyıl ortasında çekilmiş fotoğrafları, kentin yapı stoğu ve yayılımı hakkında bilgi verirler (Şekil: 1-3). 1951 yılında çekilmiş fotoğraflardan Konya'daki pek çok konutun düz damlı oldukları tespit edilebilmektedir. Konya kentinin Matrakçı Nasuh tarafından yapılmış minyatürü² kent hakkında bilgi veren en erken tarihli resimdir. Matrakçı Nasuh'un 1537 Menzilnamesinde yer alan Konya şehir minyatüründe, evlerin farklı yüksekliklerde, tek veya çift katlı düz damlı yapılar halinde olduğu, küçük ve az sayıda pencerelerle dışa açıldığı anlaşılmaktadır (Şekil:4). Minyatürde tasvir edilmeye çalışılan konut dokusunun özellikleri L. De Laborde'un gravürlerinde ve G. Berggren'in fotoğraflarında (Şekil:5) da gözlenmektedir³. Fakat bu minyatürde, gravürlerde ve fotoğraflardan elde edilen genel bilgiler Konya konutlarının mimarisini açıklamaya yetmemektedir. Fotoğrafın olmadığı daha önceki dönemlere ait konut bilgileri ise, ancak yazılı kaynaklardan öğrenilebilmektedir.

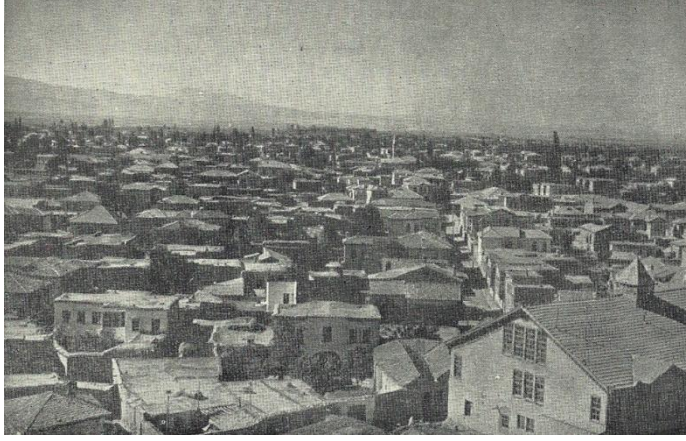
¹ Celile Berk, **Konya Evleri**, İstanbul Matbaacılık, T.A.O., İstanbul 1951, s.13.

² Age

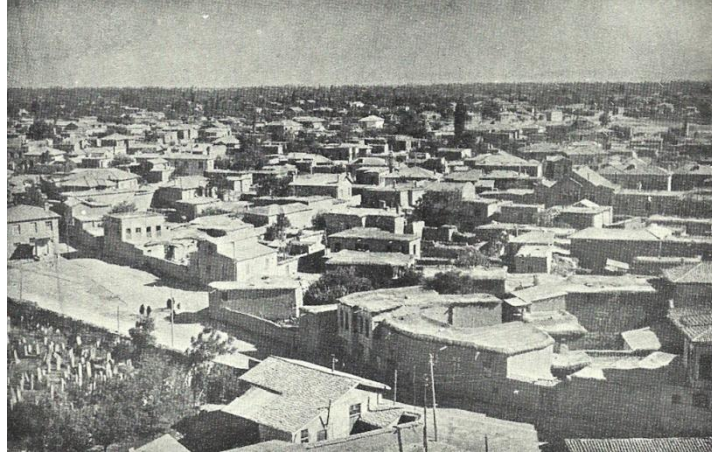
³ Yılmaz Önge, Konya Evinin Tezyinatı, Türk Halk Mimarisi Sempozyumu, 5-7 Mart 1990 Konya, s.138



Şekil 1. Selimiye Camii şerefesinden batı-güney yönünden Konya genel görünüşü⁴



Şekil 2. Selimiye Camii şerefesinden batı-güney yönünden Konya genel görünüşü⁵



Şekil 3. Selimiye Camii şerefesinden batı yönünden Konya genel görünüşü⁶

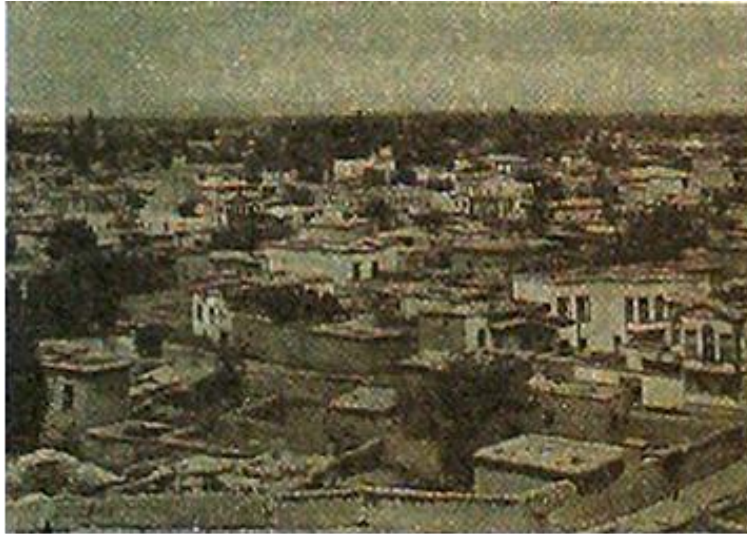
⁴ Age, s.30

⁵ Age, s.32

⁶ Age, s.34



Şekil 4. Menzilnameden 1533-1536 yılları arasında Konya⁷



Şekil 5. Alaaddin Tepesinden 19.yüzyıl Konya'sına bir bakış. (Fotoğraf:G. Berggren)⁸

Cemile Berk'in 1950 yılında yaptığı doçentlik tezinde de olduğu gibi Osmanlı mimarlık tarihi çalışmalarının ana kaynağını mimari yapıların kendisi oluşturmaktadır. Mimarlık tarihçileri mevcut yapılara dayanarak Osmanlı mimarlığının gerek form özelliklerini betimlemiş gerekse

⁷ Nasûhü's-Silâhî, Beyân-I Menâzil-İ Sefer-İ Irâkeyn-İ Sultan Süleyman Han, (Çeviren: Hüseyin Yurdakul), Türk Tarih Kurumu Basımevi. 1976 Ankara, 17a

⁸ Yılmaz Önge, age,s.142

Turkish Studies

International Periodical For the Languages, Literature and History of Turkish or Turkic
Volume 7/3, Summer, 2012

kuramsal çerçevesini çizmişlerdir. Berk'in çalışması o döneme gelebilmiş konut dokusunu belgelemek adına önemli bir kaynak olmakla birlikte 19.yy öncesine ait konut stoğuna dair bilgi verememektedir. Birçok faaliyetini yazıya dökerek belgelendiren Osmanlı Devletinin sağlamış olduğu kaynak çeşitliliği sadece mevcut yapıları gözlemekten fazlasının yapılabileceğinin göstergesidir. 19. yüzyıl ve öncesinin konut mimarisi ve domestik kültürüne odaklanan çalışmalar, bu nedenle şer'iyye sicilleri, vakfiyeler, vakıf tahrir defterleri, vakıf muhasebe kayıtları, salnameler, temattuat defterleri, mühimme defterleri ve tapu tahrir defterleri gibi birincil kaynakları oluşturan Osmanlı belgelerinin kullanımını gerekli kılmaktadır⁹. Şer'iyye sicilleri gibi genelde hukuk tarihi ve sosyo-ekonomik tarih yazımında kullanılan bir kaynak grubunun içerisinde tespit edilen bir kısım mimari verilerin kent restitüsyonu çalışmalarında kullanılabilirliğinin denendiği bu çalışma, aynı zamanda mimarlık tarihçileri, restorasyon uzmanları ve tarihçilerin bir araya geldiklerinde ortaya çıkabilecek sentezlerin de küçük bir örneğidir.

Bu araştırma makalesinde, Osmanlı Dönemi Konya konutlarının özelliklerini tespit edebilmek için, 1714 - 1715 tarihleri arasını kapsayan bir yıllık kısa bir sürece ışık tutan, transkripsiyonu yapılmış 45 Numaralı Konya Şer'iyye Sicil Defteri (metnin ilerleyen kısımlarında, 45NKŞS kısaltması kullanılacaktır)ana kaynak olarak kullanılmıştır¹⁰.

Çalışmanın esasını şer'iyye sicilleri içerisindeki menzillere ait satış hüccetleri oluşturmaktadır. Konya'da 18. yüzyıla ait konut bulunmadığından, birincil derecede yazılı kaynaklardan şer'iyye sicilleri incelenmiş ve elde edilen menzil bilgilerinden, sadece menzillerin yol ve kat bilgileri ışığında 18. yüzyıl başında Konya'da bulunan konut mimarisinin bir bölümü aydınlatılmaya çalışılmıştır. Tespit edilen mülklerden hareketle, Konya kentinin o dönemindeki yol ağları ve konut stoğu keşfedilmeye çalışılmıştır.

2. Konya 45 Numaralı Şer'iyye Sicil Defterine Göre Menzil Verileri(Konya House Data According To Number 1 Kadi Registry Book)

Şer'iyye Sicillerinde tespit edilen menzillerin; sahipleri, komşuları, alıcısı hakkında ayrıntılı bilgi (seceresi, cinsiyeti, ünvanı, dini), mahallesi, konumu, çevresindeki yol bilgileri, mülkte yer alan mekan birimleri ve sayıları, kat bilgisi, alışı ve satışta mülklerin hisse durumları, tevhid, ifraz durumlarına dair çıkarsama ve satış değeri hakkında bilgi elde edilebilmektedir¹¹. Yapıların tek katlı ya da iki katlı olmaları ve mekan sayıları, hizmet mekanları, yarı açık mekanları ve açık alanında yer alan bilgiler tespit edilebilmiştir. Tek bir mülkten elde edilen bilgilerin sistematik olarak değerlendirilmesi, o dönemin mahallesine ve kentine dair bilgileri verdiği gibi, mülk değerlerindeki farklılıkların nedenlerinin tespit edilmesine de yardımcı olmaktadır¹². Farklı dönem ve farklı kentlerdeki mülk verilerinin karşılaştırılması ise, dönemlere ait basit kent ve bölge restitüsyonlarının oluşturulmasına imkan verecektir¹³.

Bu çalışmada elde edilen verilerden sadece yol ağları ve kat bilgileri değerlendirilerek bir tipoloji çalışması yapılmıştır. Diğer veriler bu makale özelinde değerlendirme dışı tutulmuş sonraki çalışmalarda gündeme alınması planlanmıştır.

⁹ Hicran Hanım Halaç, Canan Parla, **1 No.lu Şer'iyye Sicil Defterine Göre 17.yüzyıl sonu 18. Yüzyıl başında Kütahya'da Konut Tipolojisi (1695-1703)**, E-Journal of New World Sciences Academy, 2012, Volume:7, Number:3, Article Number: 4C0143. s

¹⁰ İzzet Sak, Cemal Çetin, **45 Numaralı Konya Şer'iyye Sicili (1126-1127 / 1714-1715)(transkripsiyon ve Dizin)**, Selçuklu Belediyesi Kültür Yayınları:28, Konya 2008.

¹¹ Hicran Hanım Halaç, Canan Parla, **age**, s.210

¹² Hicran Hanım Halaç, **Kütahya Şer'iyye Sicil Defterlerine Göre Domestik Kültür, Barınma Koşulları ve Ev İç Mekanı Bileşenleri (1695- 1902)**, Yayınlanmamış Doktora Tezi, Anadolu Üniversitesi, Sosyal Bilimler Enstitüsü. Eskişehir, 2010

¹³ Hicran Hanım Halaç, Canan Parla, **age**, s.210

2.1. Yol ağları ile ilişkilerine göre menziller

45 NKŞS defterlerinde tespit edilmiş menzillerin yollarla ilişkileri değerlendirildiğinde; belirlenmiş 108 menzilin, %73,72'lik oran ile 104'ünde, yol bilgisi elde edilmiştir. Derlenen bilgiler eşliğinde tespit edilen mülklerin yollarla kuvvetli ilişkileri olduğu söylenebilir. Yol bilgisi elde edilemeyen sadece 4 menzilin olması da kentleşmeye dönük çabaların varlığının işareti olarak kabul edilebilir. Aynı zamanda yolların kademelenmesi de bu savı destekler yöndedir. Mülklerin yollarla kurduğu ilişkinin yanı sıra ne tür yollarla ilişki kurduğu değerlendirildiğinde 45 NKŞS defterinde “Tarik-i amm(herkesin geçmesine mahsus yol)” ve “Tarik-i hass(çıkılmaz sokak)” olmak üzere 2 yol türünün varlığı ve ayrıca bir belgede “Nehr-i Amme”nin varlığı tespit edilmiştir. Cemile Berk'te 1951 yılında yaptığı araştırma kitabında Konya'da yolların geniş olduğunu belirtirken¹⁴, ayrıca diğer Anadolu şehirlerinde ve Asya şehirlerinde olduğu gibi, girintili çıkıntılı sokaklardan ve çıkılmaz yolların bolluğundan bahseder¹⁵. Oysa bu araştırmada Kademelenmiş yol bilgileri ayrı ayrı irdelendiğinde; 45 NKŞS defterinde yol bilgisi elde edilen 104 belgedeki 136 yol tanımlamasında %76,47'lik oran ile 104 “Tarik-i amm”a rastlanırken, %23,53'lük oran ile 32 “Tarik-i hass”, tespit edilmiştir.

45 NKŞS defterindeki 105 menzil arasında %11,77'lik oran ile 16'sının çıkılmaz sokaktan cephe alması incelenen dönem içinde tarik-i hass'tan cephe alan menzile ender rastlandığını gösterir. 1951 yılında çıkılmaz sokakların bollaşması zamanla yol ağlarının, menzillerin tevhid ve ifrazlarıyla değiştiğini düşündürmektedir. 1951 yılında Konya'nın önemli bazı eski caddeleri geniş iken yolların ara yüzleri olan duvarların kapılarıyla delinmiş olduğu fakat bu kapıların arkasında her zaman bahçe, hayat ve evle karşılaşılmadığından, bazen dar, bazen kısa, bazen uzun, bazen düz ve bazen çok kıvrımlı yol içinde yol ile buluşulduğunu öğrenmekteyiz¹⁶.

45 NKŞS defterinde, Abdülmü'min, Affan, Ahmed Fakih, Aynedar, Bınarı, Biremani, Devle, Dolabucu, Göktaş, İbn Tuti, Kalenderhane, Kemal Garip, Kurb-ı Cedid Borda, Piripaşa, Pürçüklü, Sadırlar, Sarı Hasan, Seb'ahan, Topraklık, Turşucu ve Türbe-i Celaliye mahallerinde çıkılmaz sokaktan cephe alan birer menzile rastlanırken, Abdulaziz, Karaarslan, Kurb-ı Cedid ve Şems-i Tebrizi mahallerinde ikişer menzile rastlanır.

Bir tarafında yol bilgisi elde edilebilen mülkler değerlendirildiğinde; 45 NKŞS defterinde %58,65'lik oran ile 61 belgede bir tarafında tarik-i amm ve %13,46'lık oran ile 14 belgede bir tarafında tarik-i hass bulunan mülkler tespit edilirken, iki tarafında yol bilgisi elde edilen mülkler irdelendiğinde; 45 NKŞS defterinde %11,54'lük oran ile 12 belgede iki tarafında tarik-i amm ve %0,96'lık oran ile bir belgede iki tarafında tarik-i hass olan menzile rastlanırken, %12,50'lik oran ile 13 belgede 1 tarafı tarik-i amm, 1 tarafı tarik-i hass, bulunan mülkler yer alırken, üç tarafında yol bilgisi elde edilen mülkler incelendiğinde; %1,92'lük oran ile 2 belgede 3 tarafında tarik-i amm, %0,96'lük oran ile bir belgede üç tarafı tarik-i hass, bulunan mülkler tespit edilmiştir.

Bu değerlendirmeye göre bir yıllık bir süreci kapsayan 45 NKŞS defterindeki menzil satışlarından elde edilen bilgilere göre tek yola cepheli %72,12'lik oran ile toplam 75 menzile rastlanırken, çift yola cepheli %25'lik oran ile toplam 26 menzil ve üç yola cepheli %2,28'lik oran ile toplam 3 menzile rastlanmıştır.

¹⁴ Celile Berk, *age*, s.19

¹⁵ *Age*, s.31

¹⁶ *Age*, s.31

Tablo 1. 1714-1715 yılları arasında Konya’da yola göre menziller

YOLA GÖRE MENZİLLER	Yol Türleri	Adet	%	top. adet	top. %
Tek yola cepheli menziller	Tarik-i amm	61	58,65	75	72,12
	Tarik-i hass	14	13,46		
Çift yola cepheli menziller	İki tarafı Tarik-i amm	12	11,54	26	25,00
	İki tarafı tarik-i hass	1	0,96		
	Bir tarafı tarik-i amm bir tarafı tarik-i hass	13	12,50		
Üç yola cepheli menziller	Üç tarafı Tarik-i amm	2	1,92	3	2,88
	Üç tarafı tarik-i hass	1	0,96		
Yol Bilgisi Tespit Edilen Toplam Menzil		104			

2.2. Kat Sayısına Göre Menziller

45 NKŞS defterindeki kayıtlardan elde edilen bilgileri kat verilerine dayanarak gruplandırıldığında kat bilgisi tespit edilemeyen 3 menzil ve dahiliye ve hariciye ayrımı olan 4 menzil, tespit edilirken, açık alan verileri ile birlikte % 83,82’lik oran ile 88 tek katlı; sadece tahtani (alt kat) bilgisi yer alan”, %11,42’lik oran ile 12 çift katlı; “açık alan verileri ile birlikte tahtani(alt kat) ve izbe(bodrum Kat) bilgisi yer alan ayrıca açık alan verileri ile birlikte tahtani(alt kat) ve fevkani(üst Kat) bilgisi yer alan ” menziller tespit edilirken, 0,95’lik oran ile bir üç katlı; “açık alan verileri ile birlikte izbeli, tahtanili ve fevkanili” olan dört menzil grubu belirlenmiştir.

Satış belgelerinden tespit edilen menzillerin dağılımlarına baktığımızda 1714-1715 yıllarında Konya’da ağırlıklı olarak menziller tek katlıdır.

Tablo 2. 1714-1715 yılları arasında Konya’da kat sayısına göre menziller

KAT SAYISINA GÖRE MENZİLLE R		Kat Bilgileri	Adet	%	Top adet	%	Top	%	Genel top
Tek katlı	Bir katlı	Tahtani	88	83,82	88	83,82	88	83,82	105
Çok katlı	İki katlı	İzbe+Tahtani	5	4,76	12	11,42	13	12,38	
		Tahtani+Fevkani	7	6,67					
	Üç katlı	İzbe+Tahtani+Fevkani	1	0,95	1	0,95			
Dahiliye ve hariciyeli			4		4		4		
Bilgisi olmayan							3		

Turkish Studies

A. Tek Katlı Menziller

İzbe ve fevkani ifadesinin kullanılmadığı, tahtani kavramı ile tanımlanan menzillere ait sadece alt kat bilgisi elde edildiğinden bu grup “tek katlı menziller” adı altında sınıflandırılmıştır.

Hizmet mekanları ve açık alan verileri ile birlikte tahtanili, dahiliye ve hariciye ayrımı olmayan 88 menzilden 111-1 numaralı belgede 9 kuruşluk menzilin en düşük değerli ve 209-2 numaralı belgedeki 300 kuruş değerli menzilin en yüksek değerli olduğu tespit edilmiştir. Bu grubun en yüksek değerli menzili olan Komşuluk ilişkilerinden hem Müslümanların hem gayrimüslimlerin ikamet ettiği anlaşılan Şeyh Osman Rumi mahallesindeki tarik-i ammdan cephe alan satıcısının ve alıcısının gayrimüslim olduğu menzilin mekan sayısı, hizmet mekanları ve açık alan verileri olarak donanımlı bir yapı olduğu tespit edilmiştir. Sadece tahtanili menzillerin kırılmış¹⁷ aritmetik ortalama değeri 95,6 kuruştur. Bu durumda 6 menzilin 2¹⁸'sinin değerinin %47,7'lik oran ile ortalamanın üzerinde olduğu tespit edilmiştir. Bu grubun ortalaması menzillerin genel kırılmış¹⁹ aritmetik ortalama değeri 47,7 kuruştur. Bu durumda 88 menzilin 25'inin değerinin %28,49'lük oran ile ortalamanın üzerinde olduğu tespit edilmiştir. Bu grubun ortalaması menzillerin genel kırılmış²⁰ aritmetik ortalamasının²¹ altındadır.

B. Çok Katlı Menziller

B.1. Çift Katlı Menziller

Çift katlı yapı grubunun % 4,76'lik oran ile 5ini tahtani ve izbeli olan, % 6,67'lik oran ile 7'sini tahtani ve fevkanili olan menziller oluşturmaktadır.

B.1.a. İzbeli ve Tahtanili Olan

45 NKŞS defterinde, Bağ-ı Evliya, Kemal Garip, Bınarı, Karaarslan, Kal'acik mahallerinde Hizmet mekanları ve açık alan verileri ile birlikte tahtani ve izbeli birer menzil tespit edilmiştir. Hizmet mekanları ve açık alan verileri ile birlikte tahtani ve izbeli, dahiliye ve hariciye ayrımı olmayan 5 menzilden 262-3 numaralı belgede 24 kuruşluk menzilin en düşük değerli ve 243/1 numaralı belgedeki 1/3 hissesinin 90 kuruşa satıldığını tespit ettiğimiz tamamının 270 kuruş değerli olduğu düşünülen menzilin en yüksek değerli olduğu tespit edilmiştir. Kal'acik mahallesindeki çift yoldan cephe alan satıcısının ve alıcısının bayan olduğu menzilin mekan sayısı, hizmet mekanları ve açık alan verileri olarak donanımlı bir yapı olduğu görülmektedir. Tahtani ve izbeli menzillerin kırılmış²² aritmetik ortalama değeri 95,6 kuruştur. Bu durumda 6 menzilin 2²³'sinin değerinin %40'lık oran ile ortalamanın üzerinde olduğu tespit edilmiştir. Bu grubun ortalaması menzillerin genel kırılmış²⁴ aritmetik ortalamasının²⁵ üzerindedir.

Bu grup menziller 1951 yılıdaki araştırma sonunda yapılmış olan tipolojide “tek katlı evler” olarak değerlendirilmiştir²⁶. İzbe, yarısı toprak altında, yüksekliği 2, 5m olan ve üstteki katı rutubetten koruyan penceresiz ya da çok ufak pencereci, mekanlardır²⁷.

¹⁷ %5 kırma hesabına göre en düşük ve en yüksek değerli dörder menzilin değeri ortalamaya dahil edilmemiştir.

¹⁸ 45 NKŞS Defterinde 197-4ve 243-1 numaralı belgeler

¹⁹ %5 kırma hesabına göre en düşük ve en yüksek değerli dörder menzilin değeri ortalamaya dahil edilmemiştir.

²⁰ %5 kırma hesabına göre en düşük ve en yüksek değerli beşer menzilin değeri ortalamaya dahil edilmemiştir.

²¹ Menzillerin kırılmış aritmetik ortalama değeri 56,45 kuruş.

²² %5 kırma hesabında 0,25 sonucu en düşük ve en yüksek değerli menzillerde ortalamaya dahil ettirmiştir.

²³ 45 NKŞS Defterinde 197-4ve 243-1 numaralı belgeler

²⁴ %5 kırma hesabına göre en düşük ve en yüksek değerli beşer menzilin değeri ortalamaya dahil edilmemiştir.

²⁵ Menzillerin kırılmış aritmetik ortalama değeri 56,45 kuruş.

²⁶ Celile Berk, *age*, s.45 ve s.195

²⁷ *Age*, s.195

B.1.b. Tahtanili ve Fevkanili Olan

45 NKŞS defterinde, Bağ-1 Evliya, Kemal Garip, Bınarı, Karaarslan, Kal'acık mahallerinde Hizmet mekanları ve açık alan verileri ile birlikte tahtani ve fevkanili birer menzil tespit edilmiştir. Hizmet mekanları ve açık alan verileri ile birlikte tahtani ve fevkanili, dahiliye ve hariciye ayrımı olmayan 7 menzilden 114/1 numaralı belgede 26 kuruşluk menzilin en düşük değerli ve 256/2 numaralı belgedeki 205 kuruş değerli menzilin en yüksek değerli olduğu tespit edilmiştir. Şems-i Tebrizi mahallesindeki bir tarafında tarik-i amm diğer tarafında tarik-i hassla çift yoldan cephe alan iki tarafından komşu olan mülk sahibi tarafından alınan bir anlamda tevhid edilen menzilin mekan sayısı ve açık alan verileri olarak donanımlı bir yapı olduğu tespit edilmiştir. Hizmet mekanları ve açık alan verileri ile birlikte tahtani ve fevkanili menzillerin kırılmış²⁸ aritmetik ortalama değeri 87 kuruştur. Bu durumda 6 menzilin 2'sinin değerinin %33,34'lük oran ile ortalamanın üzerinde olduğu tespit edilmiştir. Bu grubun ortalaması menzillerin genel kırılmış²⁹ aritmetik ortalamasının³⁰ üzerindedir. Menzillerin yolla ilişkileri, mekan sayısı, hizmet mekanları ve açık alan verileri satış değerlerini etkilemektedir.

B.2. Üç Katlı Menziller

Tek üç katlı yapı Turşucu mahallesinde alıcısı Şerife³¹ Rukiye bint-i es-Seyyid Mustafa Çelebi'ye kardeşi tarafından yarım hissesi 25 kuruşa satıldığını tespit ettiğimiz tamamının 50 kuruş değerli olduğu düşünülen menzilin kırılmış³² aritmetik ortalamasının³³ altında değerde olsa da, alıcının şerife unvanlı oluşu, efendi, molla ve es-seyyid...ağa unvanlı komşularının olması bu mahalle sakinlerinin gelir düzeyinin yüksek olabileceğini düşündürebilecekken 45 NKŞS Defteri için üç katlı tek menzil örneğinin mekan sayısı, hizmet mekanları ve açık alan verileri olarak çok donanımlı bir yapı olmadığı da ortadadır.

3. Konya 45 No.Lu Şeriyeye Sicil Defteri Işığında Konut Mimarisi (Housing Architecture Of Konya Cording Number 45 Şeriyeye Registry Book)

Aldo Rossi, Tipolojiyi kenti anlamada önemli bir araç olarak önermektedir. Rossi'ye göre; "Tipoloji,-şehirde olduğu gibi yapılarda da daha fazla indirgenemeyecek olan elementer tiplerin öğretisidir... Bütün mimari biçimler tipe geri götürülebilirler de, tip biçimle özdeş değildir..." (Rossi, 1999:41)³⁴.

Tipoloji, kullanıldığı her alanda araştırmacının ele aldığı olgunun anlaşılır kılınması ve tanımlanabilmesi amacıyla soyutlama, indirgeme ve şemalaştırma gibi eylemleri içeren sistematik bir çalışmadır; özel olanın akıl yoluyla genelin altında ele alınmasıdır³⁵. Bu anlamda bu çalışmada Konya kentinde sicillerden tespit edilen dağınık konut bilgileri tasniflenerek, konutların tespit edilen mekansal özellikleri daha anlaşılır hale getirilmeye ve kentin o dönemki tespit edilen konut stoğuna dayanan bir tipoloji oluşturulmaya çalışılmıştır. Bu tipoloji ile, çalışılan zaman dilimindeki

²⁸ %5 kırma hesabında 0,25 sonucu en düşük ve en yüksek değerli menzillerde ortalamaya dahil ettirirken takas yapıp üzerine de 12 kuruş daha verildiği beyan edilen 66-2 numaralı belgedeki menzil ortalamalara dahil edilmemiştir.

²⁹ %5 kırma hesabına göre en düşük ve en yüksek değerli beşer menzilin değeri ortalamaya dahil edilmemiştir.

³⁰ Menzillerin kırılmış aritmetik ortalama değeri 56,45 kuruş.

³¹ Seyyid, Şerif ve Şerife olmanın temel ölçütü Hz. Peygamber'in ailesi yani ehl-i beyt mensubu olmaktır. Şerif kelimesi aynı zamanda sosyal hayatta asaleti ifade eden bir terimdir. Bu anlamda, toplumsal bir soyluluk ifadesi anlamına gelen tanımlamaya uygun bir yaşamı olduğunu düşünmek mümkündür.

³² %5 kırma hesabına göre en düşük ve en yüksek değerli beşer menzilin değeri ortalamaya dahil edilmemiştir.

³³ Menzillerin kırılmış aritmetik ortalama değeri 56,45 kuruş.

³⁴ Hicran Hanım Halaç, Canan Parla, *age*, s. 214

³⁵ *Age*, s. 214

konutlara dair; çevre verisi olan yol ağları ve kat adetlerine ait bilgilerin kavranmasının kolaylaştırılması hedeflenmiştir.

Tablo 3. 1714-1715 yılları arasında Konya konut tipolojisi

45NKŞS DEFTERİNDEKİ KAT BİLGİSİ ve YOL AĞLARINA GÖRE TİPOLOJİ DEĞERLENDİRMESİ			Değer			Belge sayısı	Toplam		Genel	
			Ort Değ	en düş değ	en yük değ		sayı	%		Top.
TEK KATLI	Tek yola cephe menziller	Tarik-i amm	59,14	10	300	54	65	66,3	85	86,73
		Tarik-i hass	53,18	9	170	11				
	Çift yola cephe menziller	İki tarafı tarik-i amm	28,8	12	70	10	18	18,36		
		İki tarafı tarik-i hass	30	30	30	1				
		Bir tarafı tarik-i amm bir tarafı tarik-i hass	62,57	28	207	7				
Üç yola cephe menziller	Üç tarafı tarik-i hass	71	32	110	2	2	2			
ÇİFT KATLI	İzbe+Tahtani	Tek yola cephe menziller					5	5,1	12	12,24
		Tarik-i amm	24	24	24	1				
	Tarik-i hass	32	30	34	2					
	Çift yola cephe menziller	İki tarafı tarik-i amm	270	270	270	1				
		Bir tarafı tarik-i amm bir tarafı tarik-i hass	120	120	120	1				
	Tahtani+Fevkani	Tek yola cephe menziller					7	7,14		
		Tarik-i amm	99,5	49	150	3				
Nehr-i amme		50	50	50	1					
Çift yola cephe menziller	Bir tarafı tarik-i amm bir tarafı tarik-i hass	115,5	26	205	2					
Üç yola cephe menziller	Üç tarafı tarik-i hass	42	42	42	1					
ÜÇ KATLI	I+T+F	Tarik-i hass	50	50	50	1	1	1	1	
Dahiliye Hariciye Ayrımı Olmayan Kat ve Yol Bilgisi Tespit Edilen Toplam Menzil									98	

45 NKŞS defterindeki belgelerden elde edilen veriler ışığında 1714 - 1715 yılları arasında tespit edilen menziller için yapılmaya çalışılan Tipoloji denemesinin ana iskeletini yol ağları ve kat adetleri oluştururken, yolların genişlikleri, yollarla yapının kurduğu ilişki, kat yükseklikleri yapıların birbirinden ayrıştırılmasına imkan sağlamaktadır. Sadece Tahtani ifadesi kullanılarak tasvir edilmiş menziller tek katlı, Sadece Tahtani ifadesi kullanılarak tasvir edilmiş menziller tek katlı izbe ve tahtani kavramlarının birlikte kullanıldığı veya tahtani ve fevkani ifadesi kullanılarak tanımlanan menziller çift katlı olarak değerlendirilmiştir. İzbe, tahtani ve fevkani kavramlarının birlikte kullanıldığı menziller üç katlı olarak değerlendirilmiştir.

Turkish Studies

International Periodical For the Languages, Literature and History of Turkish or Turkic
Volume 7/3, Summer, 2012

Bu değerlendirmeler ışığında oluşturulmaya çalışılan tipoloji değerlendirmesi tablo 3'deki gibi gerçekleşmiştir.

Tablo 3'te 45 NKŞS defterindeki kat bilgisi elde edilenlere göre yapılan tipoloji değerlendirmesinde yapılan gruplamalara dahil olan konutların belge numaraları kaydedilirken bu gruplara dahil olan mülklerin ortalama değerleri, en düşük ve en yüksek değerli olan mülklerin fiyatları da belirtilmiştir. Hangi guruba kaç mülk girdiği ve bu sayının alt gruplardaki toplamı, genel toplamı ve yüzdeleri hesaplanarak grupların dağılımları hakkında fikir sahibi olunmuştur.

45 NKŞS defterinde dahiliye hariciye ayrımı olmayan kat ve yol bilgisi tespit edilen toplam 98 menzilden “Tek katlı tek yola cepheli” %66,32'lik oran ile 65 menzil, “Tek katlı çift yola cepheli” %18,36'lık oran ile 18 menzil ve “Tek katlı üç yola cepheli” %2'lik oran ile 2 menzil tespit edilmiştir. Çift katlılardan “izbe+tahtanili tek yola cepheli” %3'lük oran ile 3 menzil ve “izbe+tahtanili çift yola cepheli” %2'lik oran ile 2 menzile rastlanırken “tahtani+ fevkanili tek yola cepheli” %4'lük oran ile 4 menzil, “tahtani+ fevkanili çift yola cepheli” %2'lik oran ile 2 menzile ve “tahtani+ fevkanili üç yola cepheli” %1'lik oran ile 1 menzile rastlanmıştır. Üç katlı “izbe+tahtani+fevkanili üç yola cepheli” %1'lük oran ile 1 menzil tespit edilmiştir. Bu sınıflandırmanın alt başlıkları ve detayları tablo 3'de yer almaktadır.

4. Sonuç

18. yüzyıl başındaki (1714-1715) bir yıllık kısa süreçte Konya'nın yol ve kat sayısına göre ne tür konut tiplerine sahip olduğunun keşfedilmeye çalışıldığı bu çalışmada, özgün belge niteliği taşıyan en güvenilir kaynaklardan 45 No.lu Konya Şeriyeye Sicil defterine dayanılarak, defterde bahsi geçen menziller irdelenmiş, tasniflenen menzillerin genel değerlendirmeleri yapılarak konut tipolojisi oluşturulmaya çalışılmıştır.

Menzil satışlarında, hisseli satışların yanı sıra menzilin bölünerek sadece bir kısmının satıldığına da tanıklık edilmektedir. Aynı zamanda komşu menzili alarak kendi alanını büyütme isteyenlere ait belgelere de rastlanmıştır. Anlaşılacağı gibi, ifraz ve tevhid işlemlerine o dönem Konya'sında sıklıkla temas edilir. Bunun yanı sıra satışlardaki ödemeler genellikle kuruş olarak yapılmakla birlikte sadece bir menzilde kuruş ile birlikte Türkmen kürkü, on altı menzilde de kuruş ile birlikte arpa ve buğday da ödemeleri gerçekleşmiştir. Böylesi parçacıl takas yönteminin dışında sadece iki menzil satışında tamamen takas tercih edilmiştir. Bunların dışındaki tüm satışlar kesin satış yöntemi ile yapılmıştır.

Belgelerde satışa konu olan evler incelendiğinde, evlerin fiyatları 4,5 kuruş ile 1002 kuruş arasında değişmektedir. Bunun yanı sıra, menzillerin genel kırılmış³⁶ aritmetik ortalama değeri ise 56,45 kuruştur. Bu durumda fiyatı tespit edilen 105 menzilin 32'sinin değerinin %30,47'lik oran ile ortalamanın üzerinde olduğu tespit edilmiştir. 45 No.lu Konya Şeriyeye Sicil defterinde satış yapılan menzillerin çoğunluğu ortalama altındadır. Hem bu dönemde yapılmış menzil satışlarının tümünde hem de oluşturulan tipoloji çalışmasındaki tiplerin kendi grubunda fiyat aralıkları çok açıktır bu da 18. Yüzyıl başında da satışa konu olan menzillerde farklı unsurların fiyatı belirlemede etkili olduğunu düşündürmektedir. Yolla kurduğu ilişki ve kat sayısının dışında menzilin, mahallesi, mekan sayıları, hizmet mekanları, yarı açık mekanları ve açık alanında yer alan donatı elemanları da fiyat belirlemede önemli olmaktadır.

İncelenen dönemde Üç yola cepheli üç menzile rastlanırken, yaklaşık 3/4 'ü tek tek yola cepheli menzillerken, 1/4'ü de çift yola cepheli menzillerden oluşmaktadır. Yarısından fazlası sadece tarik-i ammdan cepheli menzillerden oluşmaktadır. Sadece tarik-i hass'tan cepheli, bir tarafı tarik-i

³⁶ %5 kırma hesabına göre en düşük ve en yüksek değerli beşer menzilin değeri ortalamaya dahil edilmemiştir.

amm bir tarafı tarik-i hass ve çift tarafı tarik-i ammdan cepheli menziller sayıca birbirine yakın dağılımlar göstermektedir. İki tarafı tarik-i hass, üç tarafı tarik-i amm ve üç tarafı tarik-i hasstan cepheli menzillere çok az rastlanmaktadır. Çıkamaz sokakların belgelerden tespit edildiğine göre 1951 yıllarına oranla daha az olduğu sonradan artış gösterdiği düşünülebilir.

45 No.lu Konya Şer'iyye Sicil defterinde satışı belgelenmiş olan menzillerden hareketle, O dönem Konya kentinin çoğunluğunun tek katlı konutlardan oluştuğu düşünülebilir.

Şer'iyye sicilleri gibi genelde hukuk tarihi ve sosyo-ekonomik tarih yazımında kullanılan bir kaynak grubunun içerisinden tespit edilen bir kısım mimari verilerin kent restitüsyonu çalışmalarında kullanılabilirliğinin denendiği bu çalışma, aynı zamanda mimarlık tarihçileri, restorasyon uzmanları ve tarihçilerin bir araya geldiklerinde ortaya çıkabilecek sentezlerin de küçük bir örneğidir.

Bu araştırma makalesinde; İstanbul dışındaki orta ölçekte ve kıymette bir Anadolu kentinin sıradan kent sakinlerinin barınma koşulları ile konutlarının kat ve mekan özellikleri belirlenmiş ve kat durumları ile mekanlarına göre sınıflandırılmak suretiyle bir konut tipolojisi denemesi gerçekleştirilmiştir.

KAYNAKÇA

- BERK, Celile, **Konya Evleri**, İstanbul Matbaacılık, T.A.O., İstanbul 1951, s.13.
- NASÛHÛ'S-SİLÂHÎ, **Beyân-I Menâzil-İ Sefer-İ Irâkeyn-İ Sultan Süleyman Han**, (Çeviren: Hüseyin Yurdakul), Türk Tarih Kurumu Basımevi. 1976 Ankara, 17a
- ÖNGE, Yılmaz, **Konya Evinin Tezyinatı**, Türk Halk Mimarisi Sempozyumu, 5-7 Mart 1990 Konya, s.138
- HALAÇ, Hicran Hanım-PARLA, Canan., **1 No.lu Şer'iyye Sicil Defterine Göre 17.yüzyıl sonu 18. Yüzyıl başında Kütahya'da Konut Tipolojisi (1695-1703)**, E-Jornal of New World Sciences Academy, 2012, Volume:7, Number:3, Article Number: 4C0143. s. 205-221
- SAK, İzzet, ÇETİN, Cemal, **45 Numaralı Konya Şer'iyye Sicili (1126-1127 / 1714-1715)(transkripsiyon ve Dizin)**, Selçuklu Belediyesi Kültür Yayınları:28, Konya 2008.
- HALAÇ, Hicran Hanım, **Kütahya Şer'iyye Sicil Defterlerine Göre Domestik Kültür, Barınma Koşulları Ve Ev İç Mekanı Bileşenleri (1695- 1902)**, Yayınlanmamış Doktora Tezi, Anadolu Üniversitesi, Sosyal Bilimler Enstitüsü. Eskişehir, 2010