



OKUL ÖNCESİ (4-6 YAŞ) OYUN GRUPLARINDA EKLENTİ SORULARIN¹ İŞLEVLERİ ÜZERİNE BİR İNCELEME

*Ahmet TARCAN**

ÖZET

Araştırma kız ve erkek çocuklarda eklenti soruların nitelik, nicelik ve işlev açısından karşılaştırılmasını amaçlamaktadır. Bu bağlamda toplumdilbilimde cinsiyet kökenli çalışmaların öncüleri olan Robin Lakoff ve Janet Holmes'un konu ile ilgili görüşleri karşılaştırılmaktadır. Eklenti soruların kadın dilinin, dolayısıyla kadın alt kültürünün, genel bir özelliği olduğu yönündeki görüşler ile eklenti soruların sosyo-ekonomik zayıflığın bir yansıması olduğu yönündeki görüşler tartışılmaktadır. Lakoff tarafından yapılan "kadın dili" (woman language) nitelemesinin daha sonraki yazarlar tarafından "zayıf dil" (powerless language) şeklinde değiştirilmesinin nedenleri üzerinde durulmuştur.

Araştırmanın uygulama boyutunda ise 4-6 yaş grubu çocuklarda eklenti soruların kullanımını ve işlevleri değerlendirilmektedir. Eklenti soru kullanımı ile toplumdilbilimsel faktörler (yaş, cinsiyet vb.) arasında bir ilişki bulunup bulunmadığı ele alınmıştır. Bu bağlamda iki grup (kız ve erkek) karşılaştırılarak cinsiyete bağlı farklılıkların bulunup bulunmadığı araştırılmaktadır. Araştırmanın veritabanında yer alan eklenti sorular Holmes tarafından yapılan sınıflandırma dikkate alınarak değerlendirilerek, kız ve erkek çocukların hangi tür eklenti soruları tercih ettikleri bu sınıflandırmaya göre araştırılmaktadır. Bu bağlamda kipsel, yumuşatıcı, kolaylaştırıcı eklentilerin daha çok hangi cinsiyet tarafından kullanıldığı üzerinde gözlenmektedir. Genel olarak kızların erkeklerden daha fazla eklenti soru kullandıkları ancak erkeklerin ise kızlardan daha çok kipsel/onay eklenti kullandıkları görülmüştür. İletişimi kolaylaştırıcı eklenti soruların daha çok kızlar tarafından, kullanıldığı tespit edilmiştir. Araştırmada eklenti soruları çocuklar tarafından hangi bağlamlarda daha sık kullanıldığı irdelenmiş, anlaşmazlık anları ile eklenti soru kullanımı arasında bir ilişki olup olmadığı tartışılmaktadır.

Anahtar Kelimeler: oyun grupları, eklenti sorular, çocuklar, cinsiyet, toplumdilbilim

¹ İngilizce'de ilk kez Jespersen tarafından 1924 yılında kullanılan "tag question" (Axelson 2011) Kavram Türk dilbilimciler tarafından "eklenti soru" şeklinde Türkçeye aktarılmıştır. (İmer-Kocaman-Özsoy 2011:346-Açıklan 2003:246) Eklenti sorular Türkçe dilbilgisi kitaplarında bir konu başlığı olarak ele alınmamaktadır. Uzun (2006) Türkçe soru cümlelerine ait yapmış olduğu sınıflandırmada eklenti soruları evet/hayırlı soruların bir alt başlığı altında ele alır. Onaylamalı evet/hayır sorusu adını verdiği soruların İngilizcedeki eklenti (tag) sorulara büyük ölçüde benzediği dikkati çekmektedir. Uzun bu sorulara çeşitli örnekler verir: « Ali çocukları bahçeye çıkardı, değil mi/?öyle mi? » (Uzun 2006:23) Bulut tag questions kavramını Türkçeye « pekiştirme soruları » şeklinde aktarmıştır. (Bulut 2007:123)

* Yrd. Doç. Dr. Dicle Ün. Eğit.Fak.El-mek: tarcan@dicle.edu.tr

A STUDY ON THE FUNCTIONS OF THE TAG QUESTIONS IN PRESCHOOL PLAY GROUPS (4-6 YEARS OLD)

ABSTRACT

The study is aimed the comparison of tag question by quantity, quality and function. In this context the opinions about the subject of Robin Lakoff and Janet Holmes who are pioneers of gender studies are compared. And the opinions that the tag question is a characteristics of women language/women subculture or a echo of powerless in socio-economics situation are discussed. The situation of Lakoff who is called women language and other writers who called the same language as powerless language are studied.

In the application dimension of this study the use and functions of tag questions in children of 4-6 years old are evaluated. Thus two groups, girls and boys, are compared if there were any gender differences in use of tag questions. In addition, what kind of tag questions are preferred by girls and boys is studied. Within this context, the gender differences are observed in use of modal, softening and facilitative tags. In general, girls use more tag questions than boys, but boys use modal tags more frequently than girls. The study showed also that the girls use the facilitative tags more frequently than boys. The contexts in which the children use more frequently tag questions are studied and discussed if there is any relation between the use of tag question and the conflict context.

Key Words: play groups, tag questions, children, gender, sociolinguistics.

1.Giriş

İngilizce dilbilgisinde önemli bir konu başlığı olarak dikkat çeken eklenti sorular (*tag questions*) son zamanlarda diğer diller açısından da çok sayıda bilimsel makaleye konu olmuştur². Çalışmalarda İngilizceye özgü gibi görünen bu soru türünün farklı biçimlerde ve oranlarda da olsa diğer dillerde de kullanıldığı tespit edilmiştir. Bu soru türleri ile ilgili yapılan çalışmaların bir bölümü salt dilbilgisel araştırmalardan, bir bölümü ise eklenti soruların sosyal bağlamdaki³ kullanımları üzerinde duran toplum dilbilim araştırmalarından oluşmaktadır. Bu araştırmalarda eklenti soruların yaş, cinsiyet, toplumsal konum, güç gibi faktörlerle olan ilişkisi üzerinde durulmuştur. Farklı yaş kategorilerindeki çocuklarda soru cümlelerinin kullanımı ile ilgili çok sayıda çalışma bulunmasına rağmen özel olarak okul öncesi oyun gruplarında eklenti soruların kullanımı üzerine yapılmış çalışmalar son derece sınırlıdır.

Eklenti soruların cinsiyet ile olan ilişkisi alan yazınında oldukça sık karşılaşılan konulardan birisidir. Eklenti soru ve cinsiyet arasındaki çalışmaların kökeni Robin Lakoff tarafından 1970'li yıllarda yapılmış bir dizi çalışmaya dayanmaktadır, bu çalışmalarda yazar, kadınların güçsüzlüklerinin dile yansımaları işlemektedir. Kadınların güçlü, kesin ifadeler

² Japonca ve Çince için bkz. Dairong Liu & Huiyuan Chen (2009), Honkok dili için bkz. Cheng Winnie, Warren Martin (2001), Welsh dili için bkz. Rottet Kevin J. Sprouse Rex.A.(2008)

³ Sosyal bağlam açısından yapılan çalışmalardan birinde doktor-hasta iletişiminde eklenti soruların işlevleri üzerinde durulmuştur. Bkz.Harres Annette (1998)

kullanmaktan kaçındıklarını, kararsızlık ifade eden ifadelerin ise kadınlarda teşvik edildiğini ifade eden Lakoff İngilizce’de kadınların sözcük (fr.lexique, ing.lexicon) ve sözdizim (fr.,ing.syntax) düzeyinde çeşitli farklılıklar sergilediklerini dile getirmekte, eklenti soruları da sözdizim düzeyindeki farklılıklar çerçevesinde ele almaktadır (Lakoff 1973, 45). Lakoff’un çalışmalarıyla dile getirilen eklenti soruların kadın dilinin karakteristiği olduğu düşüncesi daha sonra kimi araştırmacıların çalışmalarıyla da desteklenmiştir. Örneğin 1976’da Siegler&Siegler tarafından kolej öğrencilerine aşağıdaki cümlelerden hangisinin erkekler tarafından, hangisinin kadınlar tarafından söylenmiş olabileceğini tahmin etmeleri istenmiştir :

“a-The economic crisis in Japan is terrible.

b-The economic crisis in Japan is terrible, isn’t it?” Siegler&Siegler 1976; aktaran Mizokami 2001:153)

Araştırma sonuçlarında deneklerin birinci cümleyi erkeklere ikinciyi ise daha çok kadınlara atfettikleri görülmüştür. Siegler&Siegler’in bulgularını gerçekçi bulmayan Mizokami kolej öğrencilerinin kadınlara atfettikleri eklenti soru tipinin kadınların gerçek yaşamdaki konuşmalarını yansıtmadığını daha çok kadınlarla ilgili toplumun düşünce ve beklentilerini yansıttığını dolayısıyla bu çalışmanın kadınların erkeklerden daha çok eklenti soru kullandıkları anlamına gelebileceğini vurgulamıştır (Mizokami 2001, 153).

Sonraki yıllarda Lakoff tarafından yapılan “kadın dili” nitelemesini çok doğru bulmayan kimi yazarlar kendi çalışmalarında “zayıf dil” (ing.powerless language, fr.langage impuissant) kavramını tercih etmişlerdir (Cameron, Fiona, Kathy 1988, 77). Bu kavram değişikliği içinde eklenti soruların da bulunduğu bu konuşma biçiminin kadınlara özgü olmadığını sosyo-ekonomik açıdan güçsüz olan bütün grupları ilgilendirdiği düşüncesinden kaynaklanmaktaydı. Gerçekte eklenti sorular kimi durumlarda kendine güvensizliğin bir göstergesi olarak yorumlansa bile birçok durumda bu soru türü karşıdakinin düşüncelerini önemseyen işbirlikçi bir iletişim tarzının belirtisi olarak ele alınabilirdi. Nitekim Holmes karşıdaki kişiyi konuşmaya teşvik eden bu tür eklenti soruları konuşmayı kolaylaştırıcı (*facilitative*)⁴ olarak niteler (Holmes 1990, 196). Zeyrek Türk kadınlarının konuşmalarında eklenti soruları genellikle diğer kadınlarla çatışma ihtimalini en aza indirmek ve ilişkileri kuvvetlendirmek amacıyla kullandıklarını belirtmektedir” (Zeyrek 2001; aktaran Kyratzis&Tarım 2010, 476).

Kadınların konuşmalarında erkeklere oranla daha çok sayıda eklenti soru kullandıkları görüşü genel olarak kabul görmekle birlikte Lakoff sonrası yapılan kimi çalışmalar⁵ tersine erkeklerin kadınlardan daha çok eklenti soru kullandıklarını göstermektedir (Cameron vd. 1988, 78).

Türkçede Açıklın (2003, 246) tarafından yapılan bir çalışma eklenti soruların sadece cinsiyet faktörü ile açıklanamayacağını göstermektedir. Anadolu üniversitesinde erkek ve kadın öğretim elemanlarının ders esnasında kullandıkları eklenti soruları karşılaştıran Açıklın Eğitimbilimleri bölümündeki kadın öğretim elemanlarının erkek öğretim elemanlarından daha çok sayıda eklenti soru kullandıklarını tespit etmiştir. Bu sonuç Lakoff’çu bakış açısını desteklemektedir. Ancak Açıklın tarafından yapılan ve aynı araştırmada yer alan zihinsel engelliler bölümündeki öğretim elemanlarında eklenti soru kullanma oranı erkek öğretim

⁴ Kavram Açıklın tarafından “konuşmayı kolaylaştırıcı, besleyici, destekleyici” şeklinde Türkçeye kazandırılmıştır. (Açıklın 2003, 246)

⁵ Dubois ve Crouch tarafından akademik konferans kayıtları temel alınarak yapılan çalışmada erkek konuşmacıların kadınlardan daha çok sayıda eklenti soru kullandıkları sonucuna ulaşılmıştır. Daha geniş bilgi için bakınız Cameron ve ark 1988, 77

elemanlarında daha yüksek bulunmuştur⁶. Bu sonuç eklenti soruların sadece cinsiyet faktörü ile açıklanamayacağını göstermektedir. Görüldüğü üzere aynı meslek grubunun farklı branşlarında bile eklenti soruların kullanım oranı ile ilgili değişiklikler gözlenebilmektedir. Diğer yandan küçük grup yapısı da eklenti soruların kullanım oranını etkilemektedir. McMillan ve arkadaşları tarafından yapılan çalışmada kadınların karma gruplarda, sadece kadınlardan oluşan gruplara oranla daha çok eklenti soru kullandıklarını tespit etmiştir (McMillian vd. 1977; aktaran Hawkins& Christopher 1999, 240).

Sonuçta kadın ve erkek söylemlerinin farklılıklarını -bu farklılıklardan birisinin eklenti soruların kullanımını olduğu göz önünde bulundurularak- açıklamak için iki farklı görüş ortaya çıkmaktadır. Birincisi kadınlar bir cinsiyet grubu olarak işsizler, göçmenler, engelliler, dar gelirli gibi zayıf sosyo-ekonomik gruplardan birisini oluşturmaktadır. Dolayısıyla kadınlar da diğer zayıf toplumsal grupların (işsizler, engelliler vb) gösterdiği tipik dilsel özellikleri taşırlar. Bu görüşe göre salt cinsiyetin kadınların sergilediği farklı dilsel yapılara herhangi bir etkisi yoktur. Kadınların bu anlamdaki farklılığı, tamamen üyesi oldukları grubun güçlü gruplar (zenginler, eğitimliler, erkekler vb) tarafından baskılanması ve bunun sonucunda farklı dilsel davranışlar geliştirmeleriyle açıklanmaktadır. Bu görüş eklenti soruları da içinde barındıran kadın dil farklılığını, fiziki veya sosyo-ekonomik güçsüzlüğün bir sonucu olarak ele alır. İkinci görüşe göre ise kadınların kullandığı dilin farklı olması sosyal statü veya güç gibi nedenlerle açıklanamaz. Kadınlardaki dilsel farklılıkların temelinde cinsiyet yatmaktadır. Bu görüşü savunan yazarlar kadın ve erkek konuşma stillerindeki farklılıkları erken çocuklukta oyunlarda oluşan cinsiyet kökenli alt kültürlerde ararlar. Dolayısıyla söz konusu dil farklılıkları erkek egemen bir kültürün baskısı sonucunda oluşmamakta, kadın alt kültürü ve kadınlık değerlerinin pozitif bir görüntüsü olarak ortaya çıkmaktadır (Cameron ve ark 1988, 79).

Cinsiyete bağlı dil farklılıklarının erken çocuklukta oyun gruplarında olduğu düşüncesi kadın söyleminin yaşamın ileri evrelerinde sosyal ortamda erkek egemen kültürün baskısı altında şekillendiği düşüncesini bir bakıma zayıflatmaktadır. Bu bağlamda erken çocuklukta özellikle oyun gruplarında kullanılan dilin incelenmesi kadın ve erkeklerin kullandıkları farklı dilsel yapıların kökeninin doğru anlaşılabilmesi açısından da önem taşımaktadır.

2.Çocuklarda Eklenti Sorular

Dil ve konuşma stilleri açısından çocuklar yetişkinleri taklit eder. Genel olarak erkek çocukların babaların, kız çocukların annelerin etkisi altında sözel iletişim normlarını öğrendikleri söylenebilir. Ancak Lakoff'a göre yaşamın ilk beş yılında anne ve diğer kadınlar çocuklar üzerinde baskın bir şekilde etkili olmaktadır. Bu yüzden erkek ve kız çocukların (konuşma stili) olarak öğrendikleri ilk dil "kadın dili"dir. Lakoff 10 yaş civarlarındaki yaşıt erkek gruplarında aslında iki dilin de (kadın ve erkek konuşma stilleri) aynı anda eşzamanlı olarak var olduğunu ancak tam da bu esnada erkek çocukların annelerinden öğrendikleri eski ifade biçimlerini unutup yeni ifade biçimlerine geçtiklerini, kızların ise annelerinden öğrendikleri dili koruduklarını belirtmektedir. Lakoff Japoncada 5 yaş altı erkek çocukların kadınlara özgü edatları kullandıklarını aktarır (Lakoff 1973, 47). Clancy çocukların farklı biçimlerde soru sormalarını aile kültürüne bağlamaktadır. Yazar Koreli çocuklar üzerinde yaptığı deneysel çalışmasında çocukların anneleriyle benzer yapıları soru cümleleri ürettiklerini tespit etmiştir (Clancy 2009, 184).

Lakoff'a göre kızların dilsel eğitimi büyük ölçüde aile ve toplumun baskısı altında şekillenmektedir, küçük kızlara birer hanımefendi gibi konuşmaları öğretilmektedir, kızlardan birisi erkek çocuk gibi konuştuğunda toplumun yaptırımına uğramakta, azarlanmakta, gülünç

⁶ Eğitim bilimleri bölümü: kadınlar eklenti soru sayısı 15, erkekler 8. Zihinsel engelliler bölümü: kadınlar 2, erkekler5. (Daha geniş bilgi için bkz.Açıklan 2003, 245-246)

bulunmaktadır. Lakoff böylelikle toplumun küçük kızların toplumsal konumlarını belirlemede etkili olduğunu belirtmektedir (Lakoff 1973, 47).

Çocuklarda eklenti soruların kullanımı ile ilgili doğrudan çalışma yapılmamasına karşın genel olarak çocuklarda soru cümleleri ile ilgili yapılan çalışmalarda eklenti soruların çeşitli yaş guruplarındaki çocuklarda nasıl kullanıldığına satır aralarında değinilmiştir. Tizard&Hughes tarafından izlenen çocuklara ait kimi konuşmalara bakıldığında yaklaşık 3 yaş civarında çocukların İngilizce’de eklenti soru kullandıkları dikkati çekmektedir. Örneğin 3 :10 yaşında olan Donna’ın annesiyle konuşurken çok sayıda eklenti soru kurduğu dikkati çekmektedir (Tizard&Hughes 1984, 163-164). Bu veriler çocukların eklenti soru biçimlerini yaklaşık 3 yaş civarında edindiklerini göstermektedir.

Kardeş çocukların oyun etkileşimi üzerinde çalışma yapan DeHart (1996) kız ve erkek çocukların oyun sırasında kullandıkları eklenti soruların oranını karşılaştırmıştır. DeHart 4 yaşındaki toplam 32 çocuk (16 erkek, 16 kız) üzerinde yapmış olduğu çalışmada kızların yaşça kendilerinden daha büyük olan kardeşe eklenti soru sorma oranı % 5.3 iken yaşça daha küçük olan kardeşe soru sorma oranı % 6.6 olarak belirlenmiş, erkek çocuklarda ise bu oran % 1.8 (yaşça büyük olan kardeşe) ve % 1.6 (yaşça küçük olan kardeşe) gibi kızlarınkı ile kıyaslanamayacak ölçüde düşük çıkmıştır (DeHart 1996, 91) DeHart çalışmasında kızların kendilerinden büyük olan ağabeylerine yönelik üretmiş oldukları eklenti soruların onay arama ya da izin amaçlı olarak ortaya çıktığını, yine kızların kendilerinden yaşça küçük kız kardeşlerine yönelik kullandıkları eklenti soruların ise onları konuşmaya dahil etmek ya da önceden yapılmış olan bir eylemi yumuşatmaya yönelik kullanıldığını belirlemiştir. (DeHart 1996, 94)

Yine Nakamura (2001) tarafından Tokyo’da okul öncesi çocuklar üzerinde yapılan çalışmada Japon kız çocuklarının (3.9 yaş) aynı yaştaki İngiliz çocuklar gibi eklenti soru kurdukları dikkati çekmektedir. Çalışmada 12 erkek ve 12 kız çocuk üzerinde yapılmış olmasına rağmen yazarın adı geçen makalesinde erkek çocuklarına ait konuşma kayıtlarında eklenti soru örneği ile karşılaşılması (Nakamura 2001, 24).

Türkçe için yapılan bir çalışmada yaşıt kız çocuklardan oluşan gruplarda, eklenti soruların sosyal örgütlenmelerde eşitlikçi dilsel biçimler (İng.*egalitarian forms of social organization*) şeklinde konuşmalarda geçtiği tespit edilmiştir (Kyratzis&Tarım 2010, 481).

Yapılan bir başka çalışma eklenti soru kullanımı ve kültür arasında bir ilişki olduğunu ortaya koymuştur. Amerika’da yaşayan toplam 92 Koreli ve İngiliz kökenli çocuk üzerinde çalışma yapan Farver ve Shin Koreli çocukların İngiliz çocuklardan daha çok eklenti soru kullandığını tespit etmiştir (Farver ve Shin 1997, 551). Söz konusu çalışmada Koreli çocukların İngiliz kökenli çocuklara oranla işbirliğine ve nezaket kurallarına daha çok önem verdikleri gözlemlenmiştir. Makalede eklenti soruları daha yüksek oranda kullanan Koreli çocuk grubunun göçmen aile çocukları oldukları ve okulda iki dilli eğitime tabi tutuldukları belirtilmektedir. Çocuklar Amerika Birleşik Devletlerinde doğmalarına rağmen, anne-babalar Kore doğumlu olup ailelerin % 90’ı evde Korece konuşmaktadır. (Farver ve Shin 1997, 549)

Farver ve Shin’in çalışmasında geçen bu bilgiler ve Koreli çocuklarda eklenti soru kullanımının yüksek çıkması eklenti soruların kadın diline özgü olduğu yargısını (Lakof 1973, 54, Moore&Podesva 2009, 451) zayıflatmakta, eklenti soruların daha çok toplumsal zayıf gruplara (işsizler, göçmenler, azınlıklar, engelliler) özgü güçsüz dilin (Powerless language) bir karakteristiği olduğunu düşündürmektedir. Koreli çocuk grubu İngiliz çocuk grubu ile karşılaştırıldığında hem dil (İngilizce) açısından bir zayıflık söz konusu hem de göçmen oldukları ve sadece Koreli göçmen çocukların gittiği ayrı okula gittikleri (muhtemelen ayrı bir mahallede oturdukları) için sosyo-ekonomik olarak daha zayıf bir grup olarak değerlendirilebilir.

Turkish Studies

3.Araştırmanın amacı ve çerçevesi

Araştırmada eklenti soru kullanımı erken çocuklukta nitelik ve nicelik açısından cinsiyet tabanlı bir şekilde değerlendirilmektedir. Buradan cinsiyet kökenli dilsel farklılıklardan birisi olarak kabul gören eklenti soruların erken çocukluk döneminde oluşup oluşmadığı irdelenmektedir. Ayrıca araştırmada daha çok hangi eklenti türünün (kipsel, kolaylaştırıcı, yumuşatıcı) çocuklar tarafından tercih edildiği irdelenmektedir

Araştırmada cevabı aranan sorulardan bazıları şunlardır:

Erken çocuklukta kızlarda ve erkeklerde eklenti soru kullanımı nitelik ve nicelik açısından farklılık gösteriyor mu? Bu konudaki cinsiyet farklılıkları nasıl açıklanmalı? Eklenti sorular erkek egemen kültürün baskısı altında kadınlara kademeli olarak toplum tarafından empoze edilen dilsel normların bir sonucu mudur? Bazı yazarlar (Cameron ve ark 1988) kadınlık alt kültürünün cinsiyetler arası dil farklılıklarına, (özel olarak da eklenti soruların kullanımına) neden olduğunu aktarmışlardır. Peki, kadın alt kültürü denilen şey yaşamın hangi evresinde ve nasıl oluşmaktadır? Yaş ve eklenti soru kullanımı arasında bir bağlantı (fr. *corrélation*) var mıdır?

Araştırmada eklenti soru kapsamında ölçünlü dilde kullanılan « *değil mi ?* »'nin yanında genellikle konuşma dilinde kullanılan ve sabit/değişmez eklenti soru (*invariant tags*) olarak bilinen *tamam mı, tamam, doğru mu ?haklı mıyım? olmaz mı?* şeklindeki ifadeler de eklenti soru⁷ olarak alınmıştır.

4.Yöntem ve Veritabanı

Bu araştırmaya temel oluşturan veri tabanı iki çocuk grubunun ses ve görüntü kayıtlarından oluşmaktadır. Birinci grupta yaşları 4-5 arası (4.6-4.6-5.0-4.11) değişen toplam dört erkek, ikinci grupta ise yaşları 4-6 arasında (6.0-4.6-4.0) değişen üç kız çocuk bulunmaktadır. Ses ve görüntü kayıtları oyun saatlerinde gerçekleştirilmiştir. Kayıtlar çocukların grup yapısını ve doğal konuşma akışlarını bozmayacak birisi (öğretmeni-anne, baba) tarafından gerçekleştirilmiştir. Böylelikle doğal konuşma ortamı sağlanmıştır. Ses ve görüntü kayıtlarının süresi erkek ve kızlarda eşit tutulmuştur. (yaklaşık 40 dakika) Kayıtlar çocukların velilerinden yazılı izin alınarak gerçekleştirilmiştir.

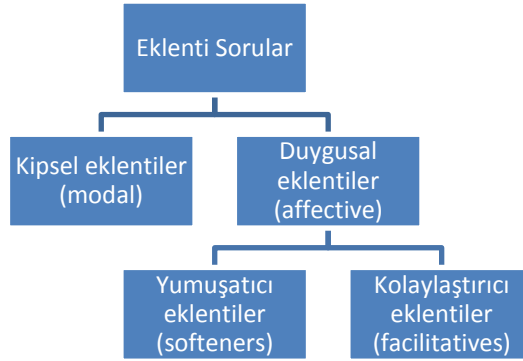
Kayıt esnasında çocuklara çeşitli oyuncaklar verilerek kendi aralarında oynamaları istenmiştir. Zorunlu durumlar dışında çekim yapan kişi çocuklara herhangi bir müdahalede bulunmamış, mümkün olduğunca çocukların kendi aralarında iletişim kurmalarına özen gösterilmiştir.

Kız ve erkek gruplar 3-4 kişiden oluşmasına karşın uygulamada dört çocuğun bir arada, aynı anda oyun oynamadıkları daha çok 3 kişilik ya da 2 kişilik grubun baskın olduğu tespit edilmiştir. Çocuklardan (aynı çocuk olmasa bile) birinin veya ikisinin zaman zaman yalnız oynamayı tercih ettikleri dikkati çekmiştir. (Birinci bölümde Y, ikinci bölümde E'nin yalnız oynadıkları dikkati çekmektedir)

Araştırmada 4-6 yaş arası 7 çocuğun oyun ortamında ürettikleri soru cümleleri bağlamları ile birlikte kayıt altına alınarak incelenmiştir. Araştırma bu çocuklara ait toplam 112 soru cümlesi üzerinde yapılmıştır, aksan farklılıkları, telaffuz yanlışlıkları gibi sesletim özellikleri çocukların dil edinim süreçleri devam ettiğinden dikkate alınmamıştır.

⁷ Sabit olmayan eklenti sorularla ilgili daha geniş bilgi (Quirk vd.1985:814)

Araştırmada elde edilen bulgular genel olarak Holmes'un yapmış olduğu sınıflandırma dikkate alınarak değerlendirilmiştir.⁸ Holmes eklenti soruların işlevlerini temel olarak iki ana gruba ayırır: kipsel-onay eklentiler (*modal*) ve duygusal eklentiler (*affective*). Konuşmacının kendi düşüncesine onay arama anlamında kullanılan (*modal*) eklenti sorular konuşmacının emin olmadığı bir bilgi ile ilgili teyit ya da bilgi talebi olarak tanımlanmaktadır. Holmes bu tür eklenti soruları konuşmacının bilgi ihtiyacını yansıttığı için konuşmacı odaklı (*speaker-oriented*) eklenti soru olarak niteler. Holmes tarafından duygusal (*affective*) olarak adlandırılan eklenti sorular ise tersine dinleyici odaklı (*address-oriented*) olup konuşmacı açısından herhangi bir bilgi eksikliğini yansıtmamaktadır. (Cameron vd. 1988, 82-83) Şekil 1'de Holmes (1990)'ın eklenti sorular ile ilgili verilerinin şema haline dönüştürülmüş şekli görülmektedir.



Şekil 1: Holmes 1990'a göre eklenti soruların sınıflandırılması

Duygusal (*affective*) olarak algılananan ve dinleyici ile ilgili olan eklenti sorular iki farklı şekilde ortaya çıkabilmektedir. Birincisi konuşmacı eklenti soruyu emir ya da eleştiri cümlesinin sertliğini yumuşatmak amacıyla kullanabilir ve böylelikle sorunun tehdit edici yönü dinleyici açısından kabul edilebilir düzeye iner. Bu amaçla kullanılan sorular Holmes tarafından yumuşatıcı eklentiler "softeners" şeklinde adlandırılır. İkincisi ise (*facilitative tag*) birinci durumda olduğu gibi dinleyiciye yönelik muhtemel bir şiddeti azaltmaktan ziyade dinleyiciye karşı var olan pozitif bir ilginin ve işbirliği isteğinin belirtisi olarak ortaya çıkmakta ve özellikle de dinleyiciyi konuşmaya dahil olmaya teşvik etmektedir.

Kolaylaştırıcı eklentiler herhangi bir bilgilendirme işlevine sahip değildir, fakat bu tür soruların diğer katılımcıları paylaşımın içine çeken önemli bir etkileşim işlevi bulunmaktadır. (Cameron vd.1988, 82-83)

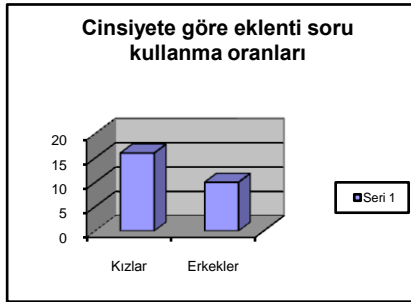
5. Bulguların Değerlendirilmesi

5.1. Eklenti soruların kız ve erkeklere göre dağılımı

Erkek çocuklarda toplam soru miktarı 49, kızlarda ise bu rakam 48 civarındadır. Kızların sordukları toplam 48 sorudan 16'sının eklenti soru olduğu görülmüştür (oran % 33.3). Erkeklerde ise toplam 49 sorudan 10'unun eklenti soru cümlesi olduğu dikkati çekmektedir (oran % 20.4). Çalışmada kızlarda eklenti soru kullanım oranının erkek çocuklarla karşılaştırıldığında yüksek olduğu dikkati çekmektedir. Kızlarda çocuk başına düşen ortalama eklenti sorusu 5.3 iken erkeklerde çocuk başına düşen eklenti soru sayısı 2.5'tur. Kızlarda ve erkeklerde çocuk başına

⁸ Çalışmada Holmes tarafından yapılan eklenti soru sınıflandırmasının yanında kız ve erkek gruplarda ölçünlü ve ölçünlü olmayan (*tag variant-tag invariables*) karşılaştırmış ayrıca eklenti soruların kadın dilinin bir karakteristiği olarak ortaya çıkışı ve yaş değişkeni ile korelasyonu değerlendirilmektedir.

düşen eklenti soru sayısı arasında önemli farklılıklar gözlenmektedir. Genel olarak sorulan soru sayısı olarak kızlar (48 soru) ve erkekler (49 soru) arasında benzerlik çocuk başına düşen soru sayısı olarak hesaplandığında çok anlamlı olmamaktadır. Erkeklerde çocuk başına düşen soru sayısı 12.25 kızlarda ise çocuk başına düşen soru sayısı 16 olarak tespit edilmiştir. Görüldüğü üzere kızlar hem genel soru oranı olarak hem de eklenti soru oranı olarak erkeklerden daha yüksek oranlara sahiptirler.



Şekil2

Erkeklerde eklenti soruların 7'si herhangi bir düz cümlenin sonuna eklenebilen ve genellikle ölçünlü dilde kullanılan değil mi (İng.*variable tag*) şeklinde geçen sorulardan oluşmaktadır. Erkeklerle ait diğer 3 eklenti soru ise daha çok konuşma dilinde kullanılan *tamam mı* ve *değil* şeklindeki biçimsel olmayan eklenti (ing invariant tag) sorulardan oluşmuştur. Kızlarda ise bu oran yarı yarıyadır (8 biçimsel eklenti, 8 biçimsel olmayan eklenti). “Bu da Holmes’ın ifade ettiği gibi, kadınların biçimsel olarak daha samimi dil kullandıklarını gösterir” (Açıkalın 2003, 246) Kız ve erkeklerde toplam 27 eklenti sorudan 11’ini (% 42) ölçünlü/yazılı dilde çok fazla kullanılmayan değil, tamam/mı şeklindeki eklenti sorular oluşturmaktadır. Eklenti soruların 21’inde “mı?” soru ekinin kullanıldığı geri kalan 6’sında ise kullanılmadığı tespit edilmiştir.

Tablo 1’de kız ve erkeklerde tespit edilen eklenti sözcüklerinin dağılımı görülmektedir:

Değil mi		Değil		Tamam mı		Tamam	
K	E	K	E	K	E	K	E
8	7	1	1	3	2	4	0

Tablo1

Araştırmamızda 4 adet eklenti sorunun emir kipi içerdiği görülmektedir. Bu cümlelerin 3’ü kızlara biri erkek çocuğa aittir.

A (4.11):EY şimdi böyle yap tamam mı?

S(4):Domates al, salatalık al, biber al, tamam? Hadi git.

M(4.6):Bunun kapağını bulursan bana ver, tamam mı?

İ(6):Mutfağı da kimse kirletmesin ha tamam?

Emir kipini kullanan çocuklardan üçü (A-İ ve M) emir kipini kendisinden yaşça küçük olan çocuklara karşı kullanmakta S ise kendisinden büyük olana karşı kullanmaktadır. Ancak emir kipini kendisinden büyük çocuğa karşı kullanan S’nin bu sırada anne rolünde olması eklenti

Turkish Studies

sorulardaki emir kipinin asimetrik iletişimi çağrıştırmaya yol açmaktadır. Emir kipi içeren cümlelerin eklenti soru eki olarak değil mi, değil gibi sözcüklerden çok *tamam mı* ya da kısaca *tamam* ile eklenti soru haline getirildiği dikkat çekmektedir.

Araştırmada tespit edilen eklenti sorulardan özellikle *değil mi* ile yapılanların sorunun içeriğini yönlendiren dolayısıyla grubu ve grubun cevaplarını etkilemeye yönelik planlı tuzak sorular görünümünde olduğu görülmektedir. Aşağıda bardağın içerisine diğer çocuklar görmeden tuz karıştıran çocuğun olaydan haberi olmayan çocukları sorularıyla yönlendirdiği dikkati çekmektedir:

“İ: Bunlar kirlidir S değil mi?”

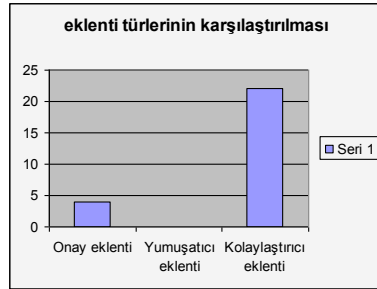
“İ: Bunlar kirlidir onun için tadı kötü geldi değil mi?”

“İ: Boştur değil mi?”

5.2. Eklenti Soru Türleri (Holmes Sınıflandırması)

5.2.1 Kipsel/onay eklentiler (modals)

Konuşmacının kendi sözcüsüne onay arama şeklinde tanımlanabilecek olan bu tür eklentiler araştırmamızda sadece erkekler tarafından kullanılmıştır. Erkeklerde tespit edilen toplam 11 adet eklenti sorunun 4’ü kipsel (modal) eklenti soru olarak kullanılmıştır. Kızlarda ise kipsel eklenti soru örneğine rastlanılmamıştır.



Şekil 3

5.2.2. Yumuşatıcı eklentiler (softeners)

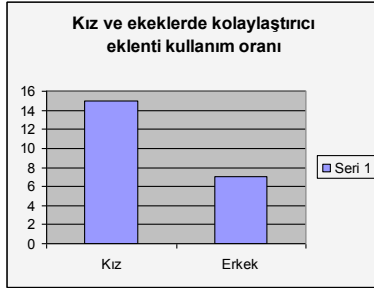
Cameron vd güç dengesizliğinin bulunduğu iletişim ortamlarında (doktor-hasta, öğretmen-öğrenci vb) yapmış oldukları çalışmada iletişimde zayıf olan tarafın hiçbir durumda yumuşatıcı ve kolaylaştırıcı eklentiler kullanmadığını tespit etmiştir. Güçlü konumda bulunan ister erkek isterse kadın olsun yumuşatıcı ve kolaylaştırıcı eklentiler kullanırken güçsüz konumda olan yine ister erkek ister kadın olsun yumuşatıcı ve kolaylaştırıcı eklenti kullanmamıştır (Cameron 1988, 89).

Araştırmamızda çocukların kız/erkek hiçbir durumda yumuşatıcı eklenti kullanmadıkları dikkati çekmiştir. Bu sonuç yumuşatıcı eklentilerin araştırma yaptığımız yaş evresinde (4-6) henüz edinilmediğini daha geç yaşlarda bu eklentilerin edinildiğini ve kullanıldığını akla getirmektedir.

5.2.3. Kolaylaştırıcı eklentiler (facilitatives)

İletişim partnerini etkileşime katmak, söz sırasını ona vermek amacıyla kullanılan ve dinleyici odaklı eklenti olarak kabul edilen kolaylaştırıcı (facilitative) eklentiler araştırmamızda iki grup tarafından da çok sayıda kullanılmıştır. Kızlar da toplam 16 eklenti sorunun tamamının kolaylaştırıcı olduğu erkeklerde ise 11 adet eklenti sorunun 7’sinin kolaylaştırıcı eklenti olduğu ortaya çıkmıştır. Cameron ve arkadaşları yetişkinlerle ilgili çalışmalarında kayıt alındığının

farkında olan erkeklerin çok yüksek oranda kolaylaştırıcı eklentiler kullandıklarını aktarmışlardır. (Cameron vd. 1988:85)



Şekil 4

Holmes bilgikuramsal (epistemic modal tags) ve yumuşatıcı (softening affective tags) eklentilerin daha çok erkekler tarafından, kolaylaştırıcı (facilitative affective tags) eklentilerin ise daha çok kadınlar tarafından kullanıldığı tespitini yapar (Moore/Podesva 2009, 452) Çalışmamız sonuç itibarıyla çocuklarda da bu verinin doğru olduğu yönündedir.

İsimler	Toplam Soru sayısı	Eklenti soru sayısı
S	20	3
M	17	5
EA	2	0
EY	19	3
A	10	2
Y	18	5
İ	11	8

Tablo 2

5.3.Eklenti soru ve yaş:

Lakoff'un eklenti soruların kadın diline özgü yapıları olduğu düşüncesi göz önünde bulundurulduğunda erkek çocuklarda eklenti soru kullanımı ile yaş arasında doğru orantı beklenebilir. Başka bir deyişle kadınların (anne ve diğer kadınlar) etkisi altında bulunduğu süre içerisinde eklenti soru sayısında artış, daha sonra bu etki azaldığında (Lakoff'a göre 10 yaş) ise azalma beklenebilir. Yine Lakoff tarafından yukarıda verilen Japonca örneği dikkate alındığında 5 yaş civarlarındaki erkek çocuklardan en az kız çocuklar kadar eklenti soru kullanmaları beklenir. Araştırmamızda yer alan erkek ve kız çocukların yaş durumları benzer olmakla birlikte eklenti soru kullanım oranları birbirine yakın ya da eşit görünmemektedir.

Erkek çocuklarda eklenti sorular⁹ Kız çocuklarda eklenti sorular

Çocuk	Yaş	Eklenti soru sayısı
E.A	4.6	0
E.Y	4.6	3
A	4.11	2
Y	5	5

Çocuk	Yaş	Eklenti soru sayısı
S	4	3
M	4.6	5
İ	6	8

Tablo3

Kızlarda yaş yükseldikçe eklenti soru oranının yükseldiği görülmektedir. Kız çocuklarda eklenti soru ve yaş arasında doğru orantı olduğu düşünülebilir ancak erkeklerde böyle bir ilişki dikkati çekmemektedir. Ancak yaş ve eklenti soru kullanımı arasında herhangi bir korelasyon olup olmadığının anlaşılabilmesi için gözlemin farklı yaş kategorilerini içerecek şekilde çok sayıda çocuk üzerinde yapılması gerekmektedir.

Bu konuda eklenti soruların kardeşler arasında kullanımı ile ilgili yapılan çalışmaların birinde kızların, en çok kendilerinden büyük ağabeyleri ve kendilerinden küçük kız kardeşleriyle oynarken eklenti soru kullandıkları tespiti yapılmıştır (DeHart 1996, 94).

6. Sonuç

Araştırmanın uygulama boyutunda ortaya çıkan verilere bakıldığında önceki yıllarda yapılmış olan çalışmalardaki bilgilerin bir kısmının teyit edildiği görülmektedir. Örneğin cinsiyet olarak kadınların daha çok eklenti soru kullandığı verisi bu çalışmada çocuk grupları açısından da geçerliliğini sürdürmektedir. Yine önceki çalışmalarda grup araştırmalarında eklenti soruların kadın gruplarında çatışmaları azaltmaya yönelik işlevi bu araştırma sonuçları ile kısmen de olsa örtüşmektedir. Ancak McMillian (1977) yaptığı karma ve karma olmayan gruplarda kadınların eklenti soru kullanımı ile ilgili verinin teyidi araştırmada çocuk karma grubu bulunmadığından anlaşılabilir.

Araştırma sonucunda ortaya çıkan veriler eklenti soruların grubu organize etme ve yönlendirmede önemli bir rol üstlendiğini göstermektedir. Çocukların bu soru türlerini işbirliğini sağlamak, oyunu başlatmak, oyun grubundaki rolleri dağıtmak, grubu organize etmek amacıyla kullandıkları dikkat çekmektedir. Kız olsun erkek olsun bütün çocuklar kendilerine biçtikleri rolü önemsediklerinden olsa gerek bu rolün karşından onaylanmasına büyük önem vermekte, bu yüzden kendi rolleri ile ilgili cümleyi karşı tarafın onayına eklenti soru aracılığıyla sunmaktadırlar:

“EY(Erkek):Şimdide ben aşçıyım tamam mı?”

“S(Kız):Ben anneyim, bunlar benim param, size birazcık veriyorum, tamam?”

EY ve S'nin rollerini onaylatılması ile ilgili kurdukları iki cümle karşılaştırıldığında erkek çocuğun (EY) sadece rolünü benimsetme amacıyla eklenti soruyu cümle sonuna eklediği, kız çocuğun (S) ise kendi rolü ile birlikte bu rolün doğal olarak getirdiği imtiyazları da eklenti soru aracılığıyla karşıya kabul ettirmeye çalıştığı görülmektedir. Bir başka deyişle (S) eklenti soru ile sadece grup içindeki rolünü değil, egemenliğini de meşrulaştırmaya çalışmaktadır. (S)

⁹ Erkek ve kız çocukların yaşları gün sayısı dikkate alınarak küçükten büyüğe doğru sıralanmıştır. Araştırmada yer alan E.A ile E.Y'nin ikisinde 4.6 yaşında olmasına rağmen E.Y E.A'dan 20 gün kadar büyüktür.

konusmasının en sonuna eklediği eklenti (informel) ile üç farklı durumu karşıya kabul ettirmeye çalışmaktadır:

- 1-Kendi rolünü, (annelik rolü)
- 2-Bu rolün getirdiği ekonomik gücü hatırlatmakta (bunlar benim param)
- 3-Doğal olarak sahip olduğu bu güç üzerindeki tasarruf inisiyatifi

Görüldüğü üzere eklenti soru grupta asimetrik bir hiyerarşi oluşturma aracı olarak ortaya çıkmaktadır.

Çalışmada kızların erkeklere oranla daha sık, yaklaşık iki kat, eklenti soru kullandıkları dikkati çekmektedir. Erkek çocukların kızlara oranla eklenti soruların ölçünlü biçimlerini daha sık tercih ettikleri görülmektedir. Kızların ise erkeklere oranla eklenti soruları daha sık emir kipi ile birlikte kullanmakta ve genel olarak iki grupta da eklentilerde yer alan emir kipini yaşça küçük olan çocuklara yöneltilmektedir. Kipsel (modal) eklentileri erkeklerin kızlardan çok kullandığı, kızların ise kolaylaştırıcı eklentileri erkeklerden daha sık kullandıkları sonucuna ulaşılmıştır.

Erkeklerde ve kızlarda da çocukların zaman zaman oyun modundan çıkıp çekimi yapan kişi (öğretmen-baba vb) yöneldikleri görülmektedir. Erkek ve kız oyun gruplarından dışarıya doğru yönelen söylem genellikle oyun ile ilgili bir onaylama ya da oyun içindeki bir anlaşmazlığı çözümlenme aracı olarak dikkati çekmektedir. Erkek çocuklarda eklenti soruların genellikle çatışma yaşanan anlarda ortaya çıktığı ve çatışmayı sonlandırmak amacıyla üçüncü bir kişiye (gruptan birisi veya öğretmene) yönlendirildiği dikkat çekmektedir. Kızlarda çekim yapan kişiye daha az sayıda (toplam 1) eklenti soru sorulması kızlarda erkeklere oranla oyun sırasında daha az çatışma yaşandığının göstergesi olarak değerlendirilebilir. Nitekim halkdilbilimci (Folklinguistics) görüş erkeklerin daha saldırgan ve mücadeleci bir konuşma biçimini, kadınların ise daha çok işbirliğine ve dayanışmaya eğilimli bir dil yapısını tercih ettiklerini öne sürmektedir (Cameron ve ark.1988:79). Araştırmada da erkeklerden çekim yapan kişiye yöneltilen sorular genellikle anlaşmazlığı çözüme bağlamaya yönelik iken kızlardan çekim yapan kişiye yöneltilen eklenti soru ise çocuğun karşıdakini iletişime katma amacı (facilitative tag) güttüğü görülmüştür.

Çalışmada erken çocuk grubunda işbirliği belirteci olarak iletişimi kolaylaştırıcı eklenti soruların kız grubunda erkek grubuna oranla daha yüksek çıkması (% 100) kadın söyleminde dayanışmayı, işbirliğini ön plana çıkaran dilsel yapıların yaşamın herhangi bir evresinde herhangi bir baskı sonucu edinilmediğini doğuştan var olduğunu düşündürmektedir.

Erkek ve kadınlardaki farklı dilsel farklılıkların ve özelde eklenti soruların kökeni ve niteliğinin doğru anlaşılabilmesi için sosyoloji, psikoloji, dilbilim gibi sosyal bilimlerin işbirliğini gerektiren daha ileri deneysel araştırmalara ihtiyaç duyulmaktadır.

KAYNAKÇA

AÇIKALIN, Işıl, Eğitim Fakültesinin Farklı Bölümlerindeki Öğretim Elemanlarının Cinsiyetlerinden Kaynaklanan Dilsel Farklılıklar, **Dilbilim**, Günümüz Dilbilim Çalışmaları, Yayına Hazırlayanlar: Ayşe (Eziler) Kıran, Ece Korkut, Suna Ağıldere Multilingual, 2003 İstanbul

AXELSSON, Karin, Tag questions in fiction dialogue, University of Gottenburg, Ph.D dissertation in English, 2011,Sweden

BULUT, Mustafa, *English Grammar*, Nobel Yayınevi, 2007, Ankara

Turkish Studies

International Periodical For the Languages, Literature and History of Turkish or Turkic
Volume 7/3, Summer, 2012

- CAMERON, Deborah, MCALINDEN, Fiona, and O'LEARY, Kathy. "Lakoff in Context: The Social and Linguistic Functions of Tag Questions." *Women in Their Speech Communities: New Perspectives on Language and Sex*. Ed. Jennifer Coates and Deborah Cameron. New York: Longman, London, 1988, pp. 74-93.
- CHENG, Winnie-WARREN, Martin, 'She knows more about Hong Kong than you do isn't it': Tags in Hong Kong conversational English, **Journal of Pragmatics** 33 (2001) 1419-1439
- CLANCY, Patricia, A case study in language socialization: Korean wh-questions, **Discourse Processes**, 1989, 12.2,169- 191
- DAIRONG, Liu & HUIYUAN, Chen, Acquisition Of Negatorsin Double Negation, Yes/ No Questions And Tag Questions By Chinese And Japanese Learners Of English, *Teaching English in China—CELEA Journal* 2009, Vol. 32 No. 5 p:74
- DEHART, Ganie B, Gender and Mitigation in 4-Year-Olds' Pretend Play Talk With Siblings, Research on **Language and Social Interaction**, 29(1), 8, 1996, 1-96
- Farver ve Shin, Social Pretend Play in Korean- and Anglo-American Preschoolers, **Child Development**, June, 1997, Volume 68, Number 3, Pages 544-556
- HARRES, Annette, But Basically You're Feeling Well, Are You?': Tag Questions in Medical Consultations **Health Communication**, 1988,10:2, 111-123
- HAWKINS, Katherine and CHRISTOPHER, B. Power, Gender Differences in Questions Asked During Small Decision-Making Group Discussions, *Small Group Research* April 1999 30: 235
- HOLMES, Janet, Hedges And Boosters In Women's And Men's Speech, **Language&Communication**. Vol. IO. No. 3. 1990, pp. 185-205.
- HOLMES, Janet, Women, Language and Identity, **Journal of sociolinguistics** 1/2 1997:195-223
- KYRATZIS, Amy and TARIM, Seyda Deniz, Using directives to construct egalitarian or hierarchical social organization: Turkish middle-class preschool girls' socialization about gender, affect, and context in peer group conversations, **First Language** 2010 30: 473 DOI: 10.1177/0142723710370547
- LAKOFF, Robin, Language and Woman's Place, *Language in Society*, Vol. 2, No. 1 (Apr., 1973), pp. 45-80, Cambridge University Press
- MIZOKAMI, Yuki, Does 'Women's Language' Really Exist?: A Critical Assessment of Sex Difference Research in **Sociolinguistics**, *Multicultural Studies, Academic Journal* 1 , 2001,141-159
- MOORE, Emma- PODESVA, Robert, Style, indexicality, and the social meaning of tag questions, **Language in Society**, 2009, 38, 447 – 485
- NAKAMURA, Keiko, Gender and Language in Japanese Preschool Children, *Research on Language & Social Interaction*, 2001,34:1, 15-43
- ROTTET, Kevin J. SPROUSE, Rex.A., Tag questions in Welsh, *Diachronica*, 2008, 25:1, John Benjamins Publishing
- TIZARD, Barbara and HUGHES, Martin, *Young Children Learning*, Fontana Press, 1984, London

UZUN, Nadir Engin, Türkçenin Öğretimi için Soru Tümcesi Trleri Üzerine Bir sınıflama denemesi, **Dil Dergisi**, 2006, sayı:131 Ankara