



GÜNEY KAFKASYA'DA KADİM YERLEŞMENİN PALEOCOĞRAFI DURUMUNA BİR ÖRNEK: NAHÇIVAN

*Fatih İMAT**

*Nazım BABABEYLİ***

*Mustafa ÖZDEMİR****

ÖZET

Nahçıvan, Yakın ve Orta Doğu'da, aynı zamanda Bağımsız Devletler Topluluğu içinde yer alan çok eski yaşam alanlarından biridir. Geçmişi yaklaşık 5000-6000 yıl öncesine dayanan Nahçıvan etrafındaki ilkin (birincil) yerleşmede coğrafi konum, iklim ve doğal kaynaklar önemli rol oynamıştır.

Nahçıvan dolaylarının jeolojik oluşum yönünden 420 milyon yıla yakın bir geçmişi vardır. Nahçıvan diyarının bugünkü jeo-morfolojik görünümü üzerinde uzun bir jeolojik (litolojik, stratigrafik ve tektonik) geçmişin etkisi vardır. Devon döneminde okyanus sularıyla kaplanan arazi daha sonraları bir çok kez denizlerin transgresyon ve regresyonuna maruz kalmış ve Miyosen dönemi sonuna doğru deniz suları bölgeyi tamamen terk etmiştir. Pliyosenin son döneminde ise Nahçıvan ve çevresi şu anki orografik görüntüsünü almıştır.

Karmaşık jeolojik gelişim süreçleri (volkanizma, tektonik hareketler, farklı stratigrafik basamaklar) çeşitli mineral doğal kaynakların oluşmasına bu da gelecekteki yerleşmede ihtiyaç duyulan hammaddenin meydana gelmesine zemin hazırlamıştır.

10-12 bin yıl önce Nahçıvan'ın orta ve alçak dağlık arazilerinde ılıman soğuk ve rutubetli iklimin hakim olduğu *Boreal iklim dönemi* yerini; 8-9 bin yıl önce *Sıcak Rutubetli Vereal iklim dönemine* ve 6-8 bin yıl önce de Holosen'in *Soğuk Atlantik iklim dönemine* bırakmıştır. Yaklaşık 4.5 - 5 bin yıl önce *Subboreal iklim döneminde* dağlarda yeniden ılıman sıcak iklimin hakim olmaya başlamasıyla birlikte Hazar denizi, Kura ve Nahçıvan düzlüklerini istila etmiştir. Bu durum insanların batıya doğru göç etmesine ve dolayısıyla bugünkü Nahçıvan şehri ve çevresindeki birçok yaşam alanlarının da temelini atılmasına sebep olmuştur.

Nahçıvan'da görülen ilk yerleşmelerde mağaralar, doğal barınaklar ve doğal kaleler önemli bir rol oynamıştır. Bununla birlikte jeolojik gelişim sürecinde transgresyonlar sonucu denizlerin Nahçıvan'a armağan ettiği tuz maden yatakları, Nahçıvan'ın elverişli coğrafi

* *Yrd.Doç.Dr.* Kastamonu Üniversitesi Fen-Edebiyat Fakültesi Coğrafya Bölümü, El-mek: fimat@kastamonu.edu.tr

** *Prof.Dr.* Nahçıvan Devlet Üniversitesi Tabiatşunaslık Fakültesi Coğrafya Bölümü, El-mek: nazimnym@mail.ru

*** *Doç.Dr.* Atatürk Üniversitesi Edebiyat Fakültesi Coğrafya Bölümü, El-mek: mudemir@atauni.edu.tr

konumu ve eski kervan yollarının buradan geçmesi Nahçıvan'daki yerleşmenin zaman içinde gelişmesine neden olmuştur.

Anahtar Kelimeler: Nahçıvan, Tuz Madeni, Paleocoğrafik durum, Eski yerleşme

AN EXAMPLE TO PALEO GEOGRAPHY OF THE ANCIENT SETTLEMENT IN SOUTH CAUCASUS: NAKHCHIVAN

ABSTRACT

Naxcivan is one of the oldest settlement that has found a place in Near and Middle East as well as Commonwealth of Independent States (CIS). Geographical position, climate and natural sources contribute to Naxcivan's primary settlement which is founded around 5000-6000 years ago. The fact that Naxcivan has a background around 420 million years indicates a long geological period to have its today's view. The lands covered by ocean water in the Devonian period were exposed to transgression and regression of seas not a few times, later. Sea water leaves towards the end of Miocene epoch. Naxcivan and its environs have today's orographic view towards the end of Pliocene epoch.

Multi-faceted geological development periods (volcanism, tectonic movements, different stratigraphic sequences) contribute to formation of various natural mineral resources. This paves the way for getting raw materials needed for future's settlements. *Boreal climate period* which has temperate, cold and moist climate at mountainous lands of medium or low heights in Naxcivan 10-12 thousand years ago, changes into *Sultry Vereal Climate period* 8-9 thousand years ago firstly and Cold Atlantic Climate period of Holocene epoch 6-8 thousand years ago, later. Caspian Sea overruns the plains of Kura and Naxcivan as a result of temperate and hot effects of Subboreal Climate period on mountains again 4.5 or 5 thousand years ago. This causes immigration towards the west and basis of today's Naxcivan and its environs as settlements.

Caves and natural strongholds play a major role in primary settlements of the town of Naxcivan. Furthermore, mineral deposits of sodium chloride as a present of seas to Naxcivan, Naxcivan's strategic position and the oldest caravan routes contribute to the development of settlement in Naxcivan in the length of time.

Key Words: Nakhchivan, Salt Mine, Paleogeographic Condition, The ancient settlement

Giriş

Bir çok coğrafi kaynakta Nahçıvan, Yakın ve Orta Doğu'nun en kadim şehirlerinden biri olarak kabul edilmektedir (Словарь от географических названий, 1986;315) (По Закавказью, 1972; 213) (Краткая географическая энциклопедия, 1962; 69) (Знание-сила ;1988) (Babayev, 1999; 5-8) (Halilov, 2012; 206).

Coğrafi Konum; Nahçıvan Özerk Cumhuriyeti Azerbaycan Cumhuriyeti sınırları içinde özerk bir devlettir. Kuzeyde ve doğuda Ermenistan (246 km), batıda ve güneyde Türkiye (11 km)

Turkish Studies

International Periodical For the Languages, Literature and History of Turkish or Turkic
Volume 8/3, Winter 2013

ve İran İslam Cumhuriyetleri ile (204 km) komşudur. Özerk Cumhuriyet'in Ermenistan doğal sınırını, esasen Küçük Kafkas dağlarına ait edilen Zengezur ve Dereleyiz sıradağları, Türkiye ve İran sınırını ise Aras nehri oluşturmaktadır. Arazi kuzeybatıdan güneydoğuya doğru 158 km mesafede uzanmaktadır. Kuzeyde en yüksek noktası Kömürlü dağıdır (2064 m). Kuzeyden güneye uzantısı 75 km kadardır. Eski Azerbaycan toprağı olan Zengezur ilçesinin 1920 yılında Sovyet yönetimi tarafından yasadışı olarak Ermenistan'a verilmesi sonucunda Nahçıvan Özerk Cumhuriyeti, Azerbaycan Cumhuriyeti'nin diğer topraklarından ayrılmıştır. Nahçıvan Özerk Cumhuriyeti'nin adı; 1920-1923 yıllarında Nahçıvan Sovyet Sosyalist Cumhuriyeti, 1923-1924 yıllarında Nahçıvan Özerk Diyarı, 1924-1990'lı yıllarda Nahçıvan Özerk Sovyet Sosyalist Cumhuriyeti şeklinde adlandırılmıştır. 1990 yılından sonra ise Nahçıvan Özerk Cumhuriyeti adı ile anılmaya başlanmıştır (Halilov,2012;206).



Harita 1: Nahçıvan Özerk Cumhuriyetinin Güney Kafkasya'daki konumunu gösteren lokasyon harita.

(Kaynak: "http://www.michaeltotten.com/archives/2008/08/the-explosive-c.php" sayfasından alınarak düzenlenmiştir.)

Nahçıvan'ın Doğal ve Beşeri Ortam Özellikleri

İnsanlık tarihi boyunca bütün yerleşme tiplerinde birinci derecede doğal coğrafi şartlar etkili olmuştur. Nüfusun ve yerleşmenin coğrafi alansal dağılışı dikkate alındığında yerleşme coğrafyasında üç temel gruptan bahsetmek mümkündür. Bu gruplaştırmaya binaen dünya nüfusunun tahminen %80'i elverişli, %19'u kısmen elverişli, % 1'i ise eksternal ortamda yaşamakta ve yaşam faaliyetlerini devam ettirmektedirler. Elverişli coğrafi alan denildiğinde; yaşam için en uygun coğrafi konum, iklim ve doğal kaynaklar, jeoloji, jeomorfoloji ve hidrolojik şartlarla birlikte, özellikle toprak, bitki örtüsü ve mineral hammaddenin mevcudluğu anlaşılmaktadır (Doğanay H, Özdemir Ü ve Şahin İ.F; 2011).

Yukarıda belirtilen şartları dikkate aldığımızda Nahçıvan'da ilk yerleşmenin, daha sonrasında ise şehirleşmenin (urbanizasyonun) ortaya çıkması ve gelişmesine tesir eden faktörleri birkaç grupta incelemek mümkündür. Bunlar;

-Arazinin coğrafi konumu,

Turkish Studies

International Periodical For the Languages, Literature and History of Turkish or Turkic
Volume 8/3, Winter 2013

- Doğal - İklim şartları,
- Doğal kaynaklarla zenginliği,
- Jeolojisi,
- Jeomorfolojisi,
- Paleocoğrafi durumu ve diğer özellikleridir.

Nahçıvan diyarının oluşarak bugünkü görüntüsünü alması onun uzun bir jeolojik zaman diliminde gerçekleştiğini göstermektedir. Bu gelişim aşaması sırasında Nahçıvan arazisi defalarca denizlerin istilasına maruz kalmıştır. Ş.A.Azizbeyov'a göre 420 milyon yıl önce Sederek massifindeki Dehne ve Velidağ, bölgede su altından yüzeye çıkan ilk kara parçası oldu ve bu kara parçası birçok kez de deniz dibine dönüştü (Azizбеков, 1961; 48). Zaman zaman denizin dibinden yüzeye çıkan volkan konileri ve tektonik yükselme hareketleri bu kara parçasını daha da büyüttü ve nihayet Paleosende kara kütesinin hakimiyeti başlamış oldu. Miyosende arazinin deniz rejimi tekrar başladı ve Nahçıvan çökekliği sadece doğudan ve güney doğudan kara ile kuşatıldı. Karakan döneminin öncesinde ısınan iklim sığ deniz körfezinde tuzlu tabakaların formalaşmasına neden oldu. Miyosenin sonu pliyosenin öncesinde ise deniz, Azerbaycan'ın şimdiki arazisi dâhilinde yalnız Nahçıvan çökekliğini son kez terk etmiş oldu.

Pliyosenin sonunda ve dördüncü devirde dağ oluşumları aktifleşmiş ve günümüzdeki rölyefin formalaşması başlamıştır. Vurgulamak gerekir ki, yeryüzünde gözlenen çeşitli dağ oluşumlarının bütün genetik tiplerine Nahçıvan diyarında rast gelmek mümkündür. Karmaşık (çok dönemli-toplam) jeolojik gelişim, volkanizma, zengin stratigrafi, tektonik hadiseler arazide zengin ve farklı kökenli doğal mineral kaynakların oluşmasına, bu ise beraberinde gelecekte yerleşmede ihtiyaç duyulan hammaddenin elde edilmesine ve yeterli derecede teminine zemin hazırlamıştır. Nahçıvan diyarı jeolojik yaşına göre de bölgede farklı bir statüye sahiptir. Yakın zamanda içinde Culfa ilçesi Güllüstan köyü ortaokul öğretmeni Vagif Babayev'in araziden bulduğu deniz fosilleri içerisinde Silur dönemine ait *Clymenia unduata*'nın olması (Jeoloji Enstitüsü tarafından incelenmiştir) Nahçıvan arazisinin bilinenin aksine 420 milyon değil 450 milyon yaşında olduğunu ispat etmektedir.

Arazideki yerleşmede paleocoğrafik koşullar da çok önemli rol oynamıştır. Gemikaya ekspedisyası dahilinde yapılan araştırmalar kaya üstü petrogliflerin bazılarının 4,5-5 bin yıl öncesi döneme ait olduğunu göstermektedir (Bababeyli, 2005; 140).

Gemikaya'daki kabirler, taşlarla çepeçevre kuşatılan savunma yerlerine malik yaşam alanları ve diğer yerleşme izleri arazide uzun zaman önce insanların yaşadığını hem de çeşitli faaliyetler gösterdiğini ispat etmektedir. Gemikaya'nın bugünkü doğal şartları incelendiğinde iklim özellikleri (çok yıllık kar örtüsü, düşük sıcaklık değerleri), tarım alanlarının ve imkânlarının sınırlılığı, mürekkep rölyef kuruluğu ve yükselti, yerleşme vb. özelliklerin elverişsizliği dikkati çekmektedir.

Kadim insanlar yüksek dağ zirvelerinde sert iklim ve mürekkep rölyef şartlarında niçin yaşamışlardır? Başka bir açıdan bakıldığında orta dağlıktan farklı olarak bu arazide Elince, Nehecir, Çalkankale masiflerinde olduğu gibi doğal istihkâm alanları yoktur. Olsa bile iklim şartlarının elverişsizliği onların önemini kaybetmesine neden olmaktadır (Azizбеков, 1961; 139).

Azerbaycanlı bilim adamları B.C. Aleskerov ve R.F.Kerimov iklimin son 12 bin yıl içinde çok belirgin şekilde 6 kez değiştiğini ispat etmişlerdir (Ələsgərov ve Kərimov, 2003; 124). Onların araştırmaları sonucunda Azık, Tağlar, Damcılı, Daşsalahlı mağaraları, Leylatepe, Çatağantepe, Kültepe, Üçoğlan, Şabran gibi yaşam alanlarında bulunan ocak izleri, külün, ağaç kömürünün tahlili paleocoğrafi durumun öğrenilmesine imkan yaratmıştır. Araştırmaların sonucunda elde

Turkish Studies

International Periodical For the Languages, Literature and History of Turkish or Turkic
Volume 8/3, Winter 2013

edilen bulgular, bölgede yaşam için uygun şartların son buzlaşma çağından sonraki Holosen döneminde olduğunu gösterir (Ələsgərov ve Kərimov, 2003; 124).

10-12 bin yıl önce Nahçıvan'ın orta ve alçak dağlık arazilerinde ılıman soğuk ve rutubetli iklimin hakim olduğu *Boreal iklim dönemi* yerini; 8-9 bin yıl önce *Sıcak Rutubetli Vereal* iklim dönemine ve 6-8 bin yıl önce de Holosen'in *Soğuk Atlantik iklim dönemine* bırakmıştır.

Tahminen 4,5 – 5 bin yıl önce *Subboreal dönemde* Kafkas dağlarında yeniden ılıman sıcak, düzen arazilerde ise rutubetli subtropik iklimin hakimiyeti başlamıştır. Sürekli yağışlar, sel ve taşkınlar, Hazar denizinin seviyesinin yükselmesine neden olmuştur. Bu durum insanları batıya doğru (dağ yamaçlarına ve iklimin bölgede yaşam için en uygun olduğu, kış iklim şartlarının ılıman geçtiği, yüksek dağlığa) göçe zorlamıştır. Gemikaya, Hazaryurd, Nebiyurdu, Garanguş platosunda ilk meskunlaşma başlamıştır. Tarihçilerin Kura-Aras medeniyeti dönemi, coğrafyacı ve jeologların Holosen'in Subboreal dönem olarak adlandırdıkları bu dönem çerçevesinde Kura-Aras ovalığında 150 civarında mesken su altında kalmış ve insanlar batıdaki dağlara (özellikle Zengezur'un Murovdağ'ın, Karabağ volkanik yaylasının vs. yüksek kısımlarına) doğru göç etmişlerdir. Geniş mecraya ile akan Kura ve Aras, onların irili ufaklı kolları en bol sulu dönemlerini yaşamıştır. Ayrıca Hazar denizinden Akdenize kadar devam eden diğer akarsu havzaları da sık ormanlarla örtülmüştür. Holosen'in sonuna doğru, tahminen 4 bin yıl önce Azerbaycan'ın bütün dağlık arazilerinde iklim tekrar soğumuştur. İklim değişikliği insanları yüksek dağlık alanları terk etmeye ve yeni yerleşim yerleri aramaya zorlamış, insanlar yeniden depresyon alanlarına veya alçak dağlık arazilere göç etmeye mecbur kalmıştır. İşte bu dönemde Nahçıvan şehrinin de temelleri atılmıştır (Bababeyli, 2011; 86) (Bababeyli ve İmat, 2010) (İmat ve diğ., 2012; 203-219).



Foto 1: Eski Tuzdağ madeni yatağının birinde oluşturulan Fizyo Terapi Merkezi.

Denizlerin Nahçıvan'a sunduğu en büyük ekonomik menbalardan biri olan tuz madeni kaynakları, yerleşme hareketinin güçlenmesine ve gelişmesine olanak sağlamıştır (Müseyibov, 1998; 57) (Caterina Marro, 2012;31-39) . Bu dönemde kısmi toplu yerleşme ile birlikte dağınık yerleşme de hızla gelişmiştir. Bunun en kapsamlı örneği insanları farklı iklim koşullarından ve mevsimsel değişikliklerden koruyan mağaralardır. Hacı Kadir Kadirzade, Ali Gurbanov ve Vagif Babayev'le birlikte Dereşam mağarasında yapılan çalışmalar sırasında bulunan tahta kaşık veya Vilayet Babayev, Yakup Bababeyli, Ali Gurbanov'la birlikte yapılan çalışmalar sırasında Velibaba mağarasında bulunan saksı kaplarının terkipteki karbonun ve kül kalıntıları içerisindeki bitki

Turkish Studies

polenlerinin tahlili Nahçıvanda mağara yerleşmesinin çok kadim olduğunu ispat etmektedir (Bababeyli ve ark,2002; Bababeyli ve ark, 2005).

Mağaralar, insanlığın yerleşme tarihi dolayısıyla yerleşme coğrafyası açısından büyük öneme sahiptir. Çünkü ilk yerleşme olayları insanların birer doğal barınak olan mağaralara yerleşmesi ile başlamıştır (Doğanay, 1992; 426).

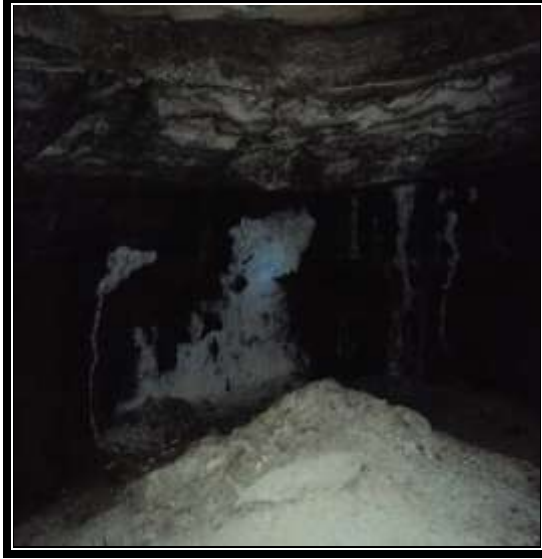


Foto 2: Tuz dağ (Duzdağ) tuz madeni yatağı.



Foto 3: Tuz dağ etrafında doğal mağara girişi.

Nahçıvan Özerk Cumhuriyeti arazisinde mağaraların çeşitli oluşum tipleri mevcuttur. Bunların içerisinde en çok yayılmış olanları suffosion (alüvyal dolin) ve blok mağaralardır. Duzdağ platosunda çok sayıda açık ve kapalı karst mağaraları mevcuttur ve bunların bazıları yakın geçmiş tarihe kadar insanlar tarafından yaşam alanı olarak kullanılmıştır.

Arazinin doğal mineral kaynakları yerleşmenin gelişmesinde, sanatkarlığın ve ilkel üretim alanlarının şekillenmesinde önemli role sahiptir. Farklı kil türleri, dolomit, kalsit, holtsedan ve

Turkish Studies

International Periodical For the Languages, Literature and History of Turkish or Turkic
Volume 8/3, Winter 2013

yemek tuzu vs. arazideki önemli kaynaklardır. Bunlarla birlikte piritin varlığı saksı kap için, inşaat malzemeleri üretimi metal imalatı için teminat rolü oynamıştır. Bunlardan bazıları, özellikle yemek tuzu ihracat mahsulüne dönüşmüş, zamanla kervan yollarının bu araziden geçmesine hem de ticaretin bölgede her geçen gün gelişip canlanmasına sebep olmuştur. Kervan ticaret yollarında kaliteli tuzla birlikte yerel ipek mahsulleri ve kurutulmuş meyve de taşınmıştır. Nahçıvan arazisinden çıkarılan tuzda, tuza acı tad veren magnezyum ve kalsiyum bileşiklerinin olmaması veya çok az oranda olması bu tuza olan talebin dahada artmasına neden olmuştur.



Harita 2: Bazı önemli coğrafi objelerin özerk cumhuriyet içindeki konumu

Kaynak: 'http://en.wikipedia.org/wiki/Nakhchivan' web adresinden alınarak düzenlenmiştir.

Nahçıvan'ın yerleşme tarihinde ve yerleşme hareketinin gelişmesinde doğal savunma alanları önemli role sahiptir. Elverişli doğal nesnelere özellikle volkan lakolitleri doğal kale olarak kullanılmıştır. Arazideki bir çok korunma alanı ve savunma kalelerinin büyük bir bölümü bu volkan lakolitleri üzerine inşa edilmiştir. Bu objeler düşman akınları sırasında köy ve kentlerde yaşayan nüfusu korumakla birlikte, hem de onları su ve gıda, hayvanları ise yemle tedarik edebilmiştir. Dede Korkut destanında adı geçen Çalkan kalesindeki Ağgaya zirvesi (Babayev, 1999; 83); (Kitabi-Dədə Qorqud, 1988; 118) ve Velibaba mağarasındaki (Bababeyli ve ark. 2005; 85) çalışmalarımız sırasında kaleyi Çehri çayıyla birleştiren karst tüneline rastgeldik. Kalsitli dolomitli katmanlar içerisinde akan su, kaleyi akarsu ile birleştiren doğal gizli bir yoldur. Bu yol kalede yaşayan insanların içecek su ihtiyacının karşılanmasında önemli rol oynamıştır. Benzer karst tüneline Nehecir massifinde de rastgelinmiştir. Zamanında kadim insanların sığınak yeri olarak kullandığı Dereşam mağarasının sonuncu salonunda bulunan mağara sifonu onu Harabe Culfa şehri ile birleştirmiştir. Uzun süren savaş savunmaları sırasında doğal istihkam alanlarındaki insanlar hayvancılıkla ilgilenmiş, zorunlu kullandıkları arazilerde; dokuma, demir, seramik vs. zanaatkarlık işleriyle uğraşıp böylece şehir medeniyetini de korumuşlardır. Belirtmek gerekir ki, bugün de Çalkan ve Nehecir üzerindeki platolar otlak yeri olarak kullanılmaktadır.

Şehirlerin büyümesinde ticaret yolları ve ticaret kavşakları önemli role sahiptir. Ticaret yollarının Nahçıvan arazisinden geçmesinin diğer önemli sebeplerinden biri de arazinin son derece

Turkish Studies

elverişli coğrafi konumu ve kervandaki hayvanlar için yem üssünün (yüksek dağlıkta alpin ve supalpin çimenliklerinin, Nahçıvan ovalarında ise kış otlaklarının, kariz sistemlerinin, hem de pınar ve akarsuların) varlığıdır. Gittikleri yerlerden dönüp gelen kervanlar bu doğal özellikleri de dikkate alıp Nahçıvandan geçişe özel önem vermişler. Küçük Kafkas dağlarının Zengezur – Dereleyez sıradağlarında yerleşen Biçenek, Gedik, Havuş, Ayıçingıl, Buzgov, Hezremescid, Eşşek Meydanı gibi aşınımlar kervan yollarını çok çok kısaltmış ve onları Nahçıvana'a doğru yönlendirmiştir.

Kore yarımadasından başlayarak Orta Asyadan; Taklamakan, Gobi, Moğalistan Çölleri ve Bin Kum'a, Turan ovalığından Anadolu'ya oradan Avrupaya kadar uzanan kervan yollarının bazıları, özellikle sıcak mevsimde Nahçıvandan geçmek durumunda kalıyorlardı. Bu yollarla Kore ve Çin'den seramik eşyalar, jensen ve çumiza bitkisi, ipek, kağıt, kağıt istihsal eden aletler, el işleriyle yapılmış çeşitli parçalar, barut, pusula, baharat ve s. taşınırken ters (zıt) yönde ise; çelik kılıç, hancer, gümüş ve gümüş eşyalar, süs taşları ve eşyaları, kürk, ceviz, biber, havuç vb. alet ve yiyecek mahsülleri ile birlikte hristiyanlık inancını tebliğ eden kitaplar, yağlı boya ile çizilmiş resimler vs. taşınırdı (김영종 (Kim, Young - Jong), 2004; 53) (실크로드의 예술(Bakjintae), 2008; 19).

Taşınan bu yüklere Nahçıvandan kaliteli tuz, sürme, kurutulmuş çekirdekli meyveler ve sumak eklenirdi.

Yunan şair ve edebiyatçısı Homer M.Ö VIII. yüzyılda tuzu "ilahi varlık" olarak adlandırmıştır. Roma imparatorluğu zamanında asker ve memurlara mükafat olarak verilen tuzun önemli bir kısmını Nahçıvan tuz yatakları karşılamıştır (www.alhimik.ru/EATS/eda24.html).

Zamanı gelmişken vurgulamak gerekir ki, antik devirden Yakın ve Orta asırlara kadar Batı Avrupada çok kez tuz ihtilalleri ve tuz savaşları olmuştur.

I Fridrix döneminde Romadaki tuz kuyuları düşmanın en önemli hedefi haline gelmiştir. Avrupada tuz sıkıntısı arttıkça Nahçıvan tuz ticaretinin merkezi haline dönüşmüş, Nahçıvanın ve yakın coğrafyada bulunan tuz yataklarındaki tuzun çıkarılması ve taşınması Nahçıvanda yerleşmenin ve ticaretin daha da gelişmesine olanak sağlamıştır.

Sonuç

Bu günkü Nahçıvan şehrindeki ilk yerleşmede, aynı zamanda yerleşmenin gelişimi ve şekillenmesinde; coğrafi faktörler, coğrafi konum, doğal-iklim şartları, doğal kaynakların çeşitliliği, paleocoğrafik özellikler vs. önemli rol oynamıştır. Aynı zamanda bu özellikler Nahçıvan'ın tahminen 5-6 bin yıldır varlığını korumasına ve bu güne kadar gelişip büyümesine neden olmuştur.

Coğrafi kaynaklarda bahsedildiği gibi Nahçıvan'da kadim yerleşmenin gelişmesinde bu araziden geçen kervan yolları, kervanların buradan geçmesinde de arazi dahilindeki yer üstü doğal kaynaklarla birlikte yer altı kaynaklardan özellikle tuz madeni kaynakları büyük öneme sahip olmuştur. Arazideki doğal kaynakların oluşmasında da elbette jeolojik gelişim süreçleri ve paleocoğrafi özellikler oldukça önemlidir.

KAYNAKÇA

Азизбеков М.А. (1961) Геология Нахичеванской АССР. Москва, 502 с.

Babayev S. Y. (1999) Nahçıvan Muxtar Respublikasının Coğrafyası. Elm neşriyat Bakü, 226 s.

Babayev S.Y. (1999)Naxçıvanda "Kitabi-Dədə Qorqud toponimləri. Elm neşriyat Bakü, 222 s.

Turkish Studies

International Periodical For the Languages, Literature and History of Turkish or Turkic
Volume 8/3, Winter 2013

- Bababeyli N. S.** (2011) Gəmiqaya Tasvirleri Altay Dil Ailesinin Ortak Mirasıdır. Elm və Həyat, (Science and Life), No 4, Bakü s: 85-89.
- Bababəyli N.S.** (2005) Gəmiqayanın Bəzi Geoloji Xüsusiyyətlərinə və Paleocoğrafi Şəraitinə Dair. AMEA Naxçıvan Bölməsi. Xəbərlər. Nahçıvan, No:1 s: 137-141.
- Bababəyli N., Babayev V., Qədirzadə Q., Qurbanov Ə.** (2002) Dərəşam. Bakı Universitetinin Xəbərləri, No: 3, s: 237-242.
- Bababəyli Nazim, İmat Fatih.** (2010) Naxçıvan Diyarı Nuh Tufanından Əvvəl və Sonra. Nuh Peyğəmbər, Dünya tufanı və Naxçıvan. Beynəlxalq Simpozium Materialları. Naxçıvan, 299 s.
- Bababəyli N., Qurbanov Ə., Bababəyli Y., Babayev V.** (2005) Naxçıvanda Vəlibaba Mağarası. Xəbərlər. NDU. Naxçıvan. No: 16, s:83-85
- Doğanay H.** (1992) Ekonomik Coğrafiya, Doğal Kaynaklar. Atatürk Üniversitesi Yayınları No:740. Erzurum, 474 s.
- Doğanay H., Özdemir Ü., Şahin İ.F.** (2011) Genel Beşeri ve Ekonomi Coğrafiya. Pegem-Akademi, Ankara. 420 s.
- Caterina Marro.** Archaeological Investigations At The Salt Mine Of Duzdagı (2008-2011) Nahçıvan: İlk Yaşayış ve Şehersalma Yeri Kimi. Acemi Neşriyat, 2012 s:31-39
- Halilov T.** (2012) Nahçıvanda Hayvanlarla İlgili Dini Görünümlerin Arkeolojik Bulgularla Onayı. Tarih Peşinde, Uluslararası Tarih ve Sosyal Araştırma Dergisi. Sayı:7, s: 205-208
- İmat F., Bababeyli N., Özdemir M., Yaung M.** (2012) Kars – Kağızman (Türkiye), Gemikaya (Azerbaycan), Ulsan (Güney Kore) ve Alta (Norveç) Kaya Petrogliflerinin Benzer Özellikleri ve Motiflerine Dair. Zeitschrift für die Welt der Türken / Journal of World of Turks, Vol. 4, (3), s:203-219.
- Kitabi-Dədə Qorqud Dəstani.** (1988) Bakı, 176 s.
- Краткая географическая энциклопедия.** (1962) Москва, Том 3. 580 с.
- Müseyyibov M.A.** (1998) Azərbaycanın Fiziki Coğrafiyası. Maarif Neşriyatı, Bakü. 400 s.
- Словарь от географических названий.** (1986) Москва, 551 с.
- Ələsgərov B.C., Kərimov R.F.** (2003) Holosendə Azərbaycanın Landşaft-İqlim Şəraiti. Azərbaycan Coğrafiya Cəmiyyətinin əsərləri. VIII cild. Bakı, s: 117-124.
- По Закавказью.** (1972) Москва «Мысль». 327 с.
- Знание-сила.** (1988) Москва. No 7,
- 김영중, “실크로드 길위의 역사와 사람들”, 한국, 2004, 367 쪽.
- 박진태, “실크로드의 예술”, 한국, 2008, 289 쪽.
- www.alhimik.ru/EATS/eda24.html
- <http://en.wikipedia.org/wiki/Nakhchivan>
- <http://www.michaeltotten.com/archives/2008/08/the-explosive-c.php>

Turkish Studies

International Periodical For the Languages, Literature and History of Turkish or Turkic
Volume 8/3, Winter 2013