



KUBAD ABAD KAZILARINDA (2005-2010) BULUNAN CAM KADEHLER

*Zekiye UYSAL**

ÖZET

Uzun zamandan beri yapılmakta olan Kubad Abad kazılarında ele geçen Selçuklu devri camları pencere camları ve kullanım eşyası olmak üzere iki ana grupta toplanabilmektedir. Bu yazımızda 2005-2010 yılları arasındaki kazılarda ele geçen kadeh parçaları incelenmiştir. Yapım tekniği olarak serbest üfleme ve kalıba üfleme teknikleri kullanılmıştır. Kapların kaideleri lif sarma ve katlama teknikleriyle yapılmıştır. Renk olarak, şeffaf renksiz, şeffaf yeşilimtrak, şeffaf açık yeşil, mavimtrak, açık mavi görülmektedir. İncelenen parçalar, silindirik ve ters konik gövdeli olmak üzere iki farklı forma sahiptir. Silindirik gövdeli kadehlerde gövde silindire yakın bir form gösterir. Ağız kenarları dışa taşkın ve yatıktır. Bu tipteki kadehlerin kaide kısmı lif sarma tekniğiyle oluşturulmuştur. Ters konik gövdeli kadehlerde ise gövde kaideden itibaren yukarıya doğru ters koni biçiminde genişlemektedir. Ters konik gövdeli kadehler, kendi içlerinde dışa dönük ağızlı ters konik gövdeliler, dışa dönük ağızlı spiralli ters konik gövdeliler, ayaklı kaideli ters konik gövdeliler olmak üzere üç alt gruba ayrılabilir. 2005-2010 yılları arasında ele geçen kadehler üzerinde lif sarma, kalıplama, mineleme teknikleri kullanılarak süslemeler yapılmıştır. Bunlardan mineleme tekniğinde bezenmiş parçanın üzerinde bir kuş figürü tasvir edilmiştir. Bu makalede ele alınan kadehler genel özellikleri bakımından önceki sezonlarda Kubad-Abad'da bulunan parçalarla paralellik göstermektedirler ve onlar gibi XIII. yüzyıla tarihlenebilirler.

Anahtar Kelimeler: Kubad Abad, Selçuklular, Cam, kadeh.

GLASS GOBLET FOUND IN KUBAD ABAD EXCAVATIONS (2005-2010)

ABSTRACT

The glasses from Seljukian era, unearthed during the prolonged Kubad Abad excavations, can be classified into two main groups, which are window glasses and utility items. In this article, the pieces of goblets that were found in the excavations between the years 2005 and 2010 have been examined. Processes of offhand technique and blow molding technique were used as the production techniques. The bases of goblets were produced by using fiber wrapping and enfolding techniques. The

* Yrd. Doç. Dr. Çanakkale Onsekiz Mart Üniversitesi Fen Edebiyat Fakültesi Sanat Tarihi Bölümü, El-mek: zuysal@comu.edu.tr

colours of them are colourless transparent, colourless greenish, colourless bright green, bluish and bright blue. The pieces examined have two different forms of barrel type and reversed conic type. Barrel type goblets have a form in which the body is similar to the barrel. The brims are protruding and leaning to one side. The base parts of these types of goblets are formed through the fiber wrapping technique. On the other hand, in the reversed conic types goblets widen upwards from the base to the body in the way of a reversed conic. Goblets with reversed conic type can be classified into three subgroups as reversed conic bodies with extroversive edge, reversed conic bodies with spirals and lastly reversed conic bodies with a stemmed-base. Some ornamentations were made on the goblets found between the years 2005 and 2010 by using fiber wrapping, molding and enamelling. A bird figure was engraved on one of these goblets which were adorned with the enamelling technique. The goblets that have been examined in this article parallel those found in Kubad-Abad in previous seasons in terms of the general features and can be traced back to (XIII)13th century like the others.

Key Words: Kubad Abad, Seljukians, Glass, Goblet.

Camcılık geçmişi M.Ö.XVI yüzyıla kadar indirilen Anadolu'da (Lightfoot – Arslan 1998: 8), Selçuklu dönemi cam işçiliği ile ilgili arkeolojik buluntular daha çok Kubad-Abad, Alanya (Bakırer 2009: 199 vd.) ,Samsat (Öney 1982: 71-82; Öney 1990: 64-69), Ani (Çoruhlu 2009: 47-86), Yumuktepe (Köroğlu 2009: 235-243) ve Harran (Yardımcı 1988: 135-168) gibi merkezlere dayanmaktadır.

Bu merkezler içerisinde, I. Alâeddin Keykubad (M.S.1220-1237) devrinde inşa edilen Kubad-Abad Selçuklu Saray külliyesi zengin cam buluntularıyla öne çıkar. Uzun zamandan beri yapılmakta olan Kubad Abad kazılarında ele geçen Selçuklu devri camları pencere camları ve kullanım eşyaları olmak üzere iki ana grupta toplanabilmektedirler. Bu buluntular periyodik olarak tarafımızdan incelenmekte, kazı dönemlerine ve cam eşya türlerine göre tasnif edilerek yayına dönüştürülmeye çalışılmaktadır. (Uysal 2007: 725-734; Uysal 2009/1: 67-75; Uysal 2009/2: 493-504).

Bu yazımızda konu edilen kadehler 2005-2010 yılları arasındaki kazılarda ele geçen parçalardan oluşmaktadır.¹ Bu yıllar arasında özellikle saray külliyesinin güney kesimindeki Köşklü Hamam, dikdörtgen planlı büyük bina ve Hamamlı Konut (Batı Köşkü) çevresindeki çalışmalarda diğer malzemelerle birlikte cam buluntulara rastlanmıştır. Önceki dönemlerde olduğu gibi bu dönem kazılarında da sağlam durumda kadeh veya tümlenebilen parçalarla karşılaşılmalıdır. Bunlar arasında form açısından fikir verebilecek durumdaki kaide, gövde ve ağız parçaları tasnif edilerek, seçilmiş olan 37 adet parça burada değerlendirilmiştir.

Teknik ve Renk: İncelediğimiz 2005-2010 yıllarına ait kadehlerin yapımında da iki temel tekniğin uygulandığı görülmektedir. Bunlar *serbest üfleme* ve *kalıba üfleme* teknikleridir.² Kapların kaideleri ise lif sarma ve katlama teknikleriyle yapılmıştır. Kadehlerin kaide çapları 4cm-8.2cm arasında değişmektedir. Yoğunluk 5-6 cm arasındadır. Renk olarak 21 parçada şeffaf *renksiz*, 10 parçada *şeffaf yeşilimtrak*, 2 parçada ise *şeffaf açık yeşil*, bir parçada *mavimtrak*, iki parçada *açık mavi* kullanılmıştır. Cama yeşilimtrak renk veren maddenin demir oksitlerinden

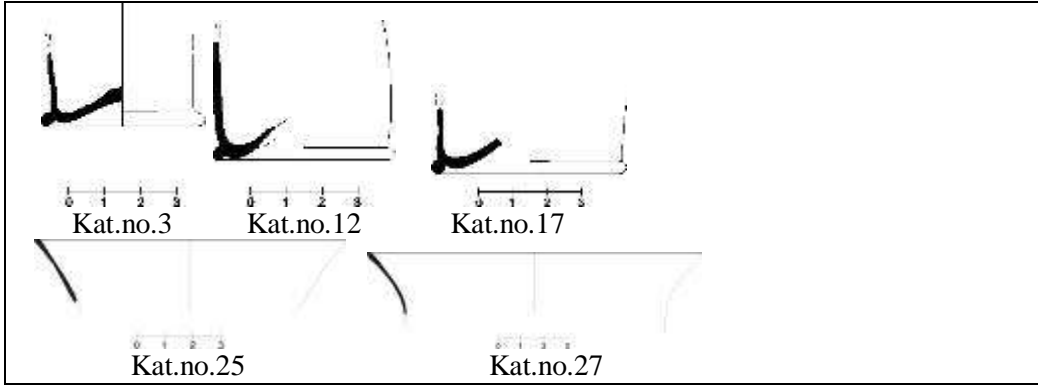
¹ Bu dönem kazıları için bkz. (Arık 2007: 295-304; Arık 2009: 471-482; Arık 2010: 199-212; Arık 2012 205-218).

² Bu teknikler hakkında ayrıntılı bilgi için bkz. (Uysal 2008: 35 vd.).

kaynaklandığı belirtilmiştir. (Honey 1946: 3-4). Şeffaf renksiz cam ise genellikle kurşun oksit katkısıyla elde edilmektedir. (Küçükerman 1987: 75).

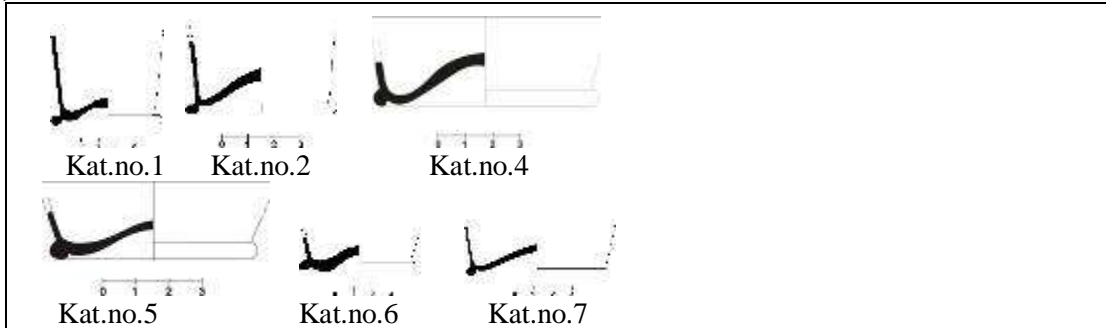
Form Özellikleri: İncelenen parçalar, bu kadehlerin silindirik ve ters konik gövdeli olmak üzere iki farklı form gösterdiklerini ortaya koymaktadır. Bunlardan ters konik gövdeli kadehler, kendi içlerinde ; “dışa dönük ağızlı -ters konik gövdeliler”, “dışa dönük ağızlı- spiralli ters konik gövdeliler” ve “ayaklı kaideli- ters konik gövdeliler” olmak üzere üç alt gruba ayrılabilir.

a) Silindirik gövdeli kadehler: Bu tipteki kadehlerin gövdesi silindire yakındır. Ağız kenarları dışa taşkın ve yatıktır. Bu tipteki kadehlerin kaide kısmı lif sarma tekniğiyle yapılmıştır. (Şek.1) Ancak, Ortaçağ İslam dünyasında bu gruptaki kadehlerin kaideleri hem katlı, hem de lif sarma tekniğinde olabilmektedir. (Kenesson 1998: 46; Carboni 2001: 334-335; Kröger 1986: 15, kat.nr.150; Anonim 1979: 139; Anonim 1983: 308; Kühnel 1963: 220). Kıbrıs'ta Paphos/Saranda Kolonnes kazılarında da silindirik gövdeli, kaidesi lif sarma tekniğiyle yapılmış kadehler görülmektedir. (Megaw 1972: 342; Parani 2005: 167). Kataloğumuzda bu gruba ait (Kat.no.3, 12, 17, 25, 27) beş parça yer almaktadır. (Res.1, 2, 3, 4, 5).

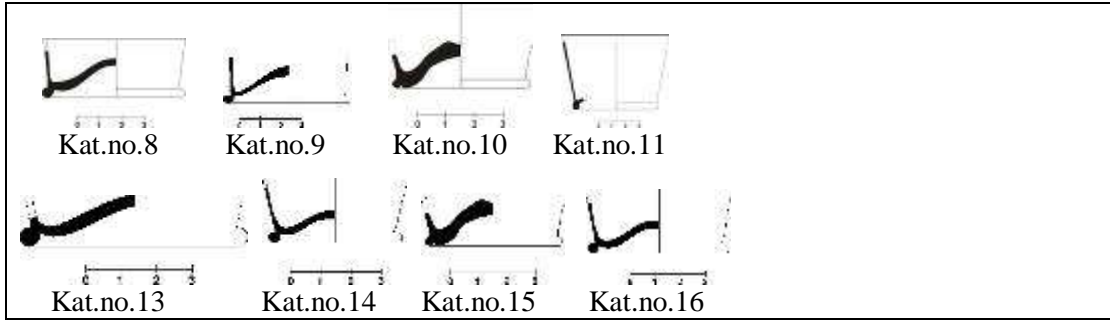


Şek.1- Silindirik gövdeli kadehlere ait kaide ve ağız parçaları

b) Ters konik gövdeli kadehler: Bu tipteki kadehlerde gövde kaideden itibaren yukarıya doğru ters koni biçiminde genişlemektedir. (Şek.2) İncelediğimiz kadeh parçalarının büyük bir kısmı ters konik gövdelidir. (Res. 6, 7, 8, 9, 10, 11, 12, 13, 14, 15, 16, 17, 18, 19). Özellikle bu grup kadehler Kubad Abad çinileri üzerinde de görülmektedir. (Arık 2007/2: 374). Selçuklu döneminden kalan çeşitli malzemeler üzerindeki taht sahneleri ve eğlence tasvirlerinde hükümdar veya yanında görülen kişilerin elinde bu tipte kadehler yer almaktadır. (Esin 1969: 246-247; Kuban 2002: 36-37). Ayrıca Rakka'nın XII-XIII yüzyıl seramik kaplarında da bu form görülmektedir. (Ingholt 1940: Lev.XLVI). Bu gruptan örneklerimiz, Kat.no.1, 2, 4, 5, 6, 7, 8, 9, 10, 11, 13, 14, 15,16'dır.

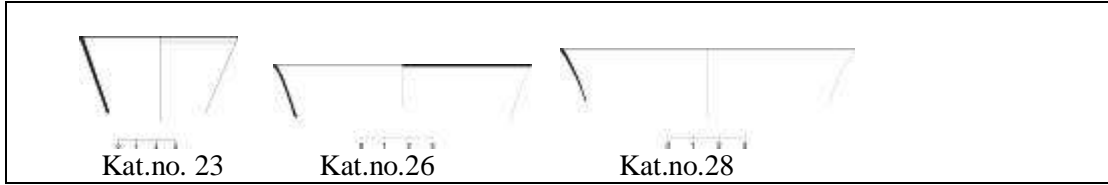


Turkish Studies



Şek.2- Ters konik gövdeli kadehlere ait parçalar

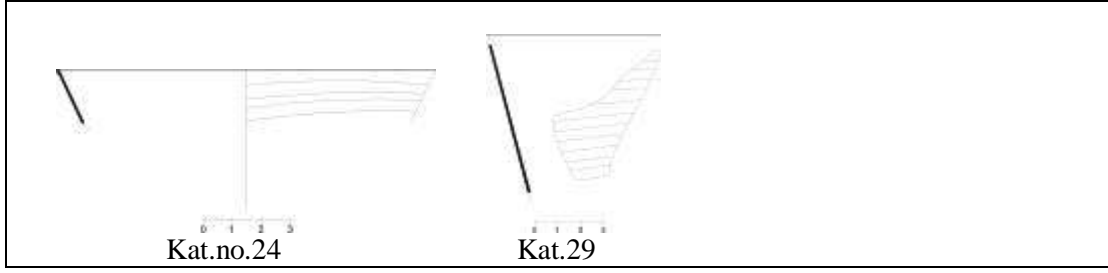
b.1) Dışa Dönük Ağızlı Ters Konik Gövdeliler: Bu grubun en belirgin özelliği dışa dönük ağızdan itibaren gövdenin aşağıya doğru iç bükey bir kavile ters koni formunda daralmasıdır. (Şek.3), (Res.20, 21,22). Bazı örneklerde, ağız kısmının profilli olduğu görülmektedir. Ağız çapları 9-13 cm arasındadır. Bir örnekte (Kat.no:23, Res.20) ağız kısmı türkuaz renkli cam lifiyle profillendirilmiştir. İslam sahasında değişik kap formları üzerinde renkli cam lifi uygulaması bilinmektedir. XII-XIII yüzyılda Suriye, Mısır, İran, Kırım, Türkiye’de bu şekilde süslenmiş kaplar görülür. (Carboni 2001:184). Bizans sahasında da görülen bu şekilde bezeli kapların İslam sahasından ithal edilmiş olabileceği belirtilmektedir. (Hayes 1992: 401). Dışa dönük ağızlı ters konik gövdeli kadehlerin benzer örnekleri Samsat kazılarında (Öney 1990: 66, Lev.1a) ve Yumuktepe’nin Ortaçağ tabakasında da ele geçmiştir. (Köroğlu 2004: 129, Lev.VII-9) XIII yüzyıl Suriye örnekleri arasında bu tipte örnekler vardır. (Weiss 1971: 83). Benzer formda bir kap Hama kazılarında görülür. (Ingholt 1940: Lev.XLVIII). Lamm’ın eserinde Halep orijinli olarak gösterilen (Lamm 1941: Lev.XXII-XXIV) ve Benzian koleksiyonunda (Anonim 1994: 102) benzer formlar yer alır. İncelediğimiz kadehlerden kat.no.23,26,28 bu gruptadır.



Şek.3- Dışa dönük ağızlı ters konik gövdeli kadehlere ait parçalar

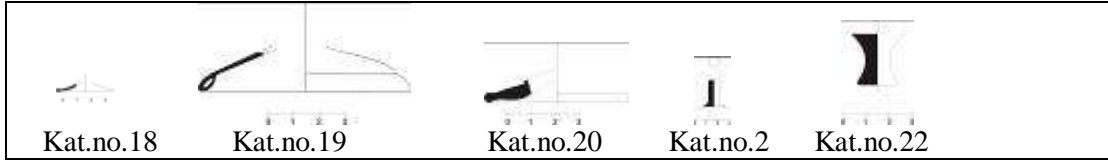
b.2) Dışa Dönük Ağızlı Spiralli Ters Konik Gövdeliler: Bu tip kadehler kalıba üfleme tekniğiyle yapılmışlardır. Gövdesi spiral bir biçimde kaburgalıdır. Ağız çapları 10.8cm-13.9cm arasında değişmektedir. Bu grupta, gövdesi spiral kaburgalı kadehler Suriye, Mısır ve Endülüs’te de görülür. (Riis – Poulsen 1957: 50). XI-XII yüzyıla tarihlendirilen Corinth (Davidson 1952:114) ve Amorium (Gill – Lightfoot vd. 2002: 260) gibi Bizans merkezlerindeki bazı kapların üzerinde spiralli süsleme görülmektedir. Serçe limanı batığındaki Fatımi buluntuları arasında bir kâse üzerinde de spiralli kalıplama tekniği göze çarpar. (Özet 1998: 165). 2005-2010 yıllarında bulunan Kubad Abad kadehleri arasında dışa dönük ağızlı spiralli ters konik gövdeli gruptan dört örneğe kat.no.24,29, 31 ve 33’te yer verilmiştir. (Şek.4; Res.23, 24, 35,36).

Turkish Studies



Şek.4- Dışa Dönük Ağızlı Spiralli Ters Konik Gövdeli kadehlere ait ağız ve gövde parçaları

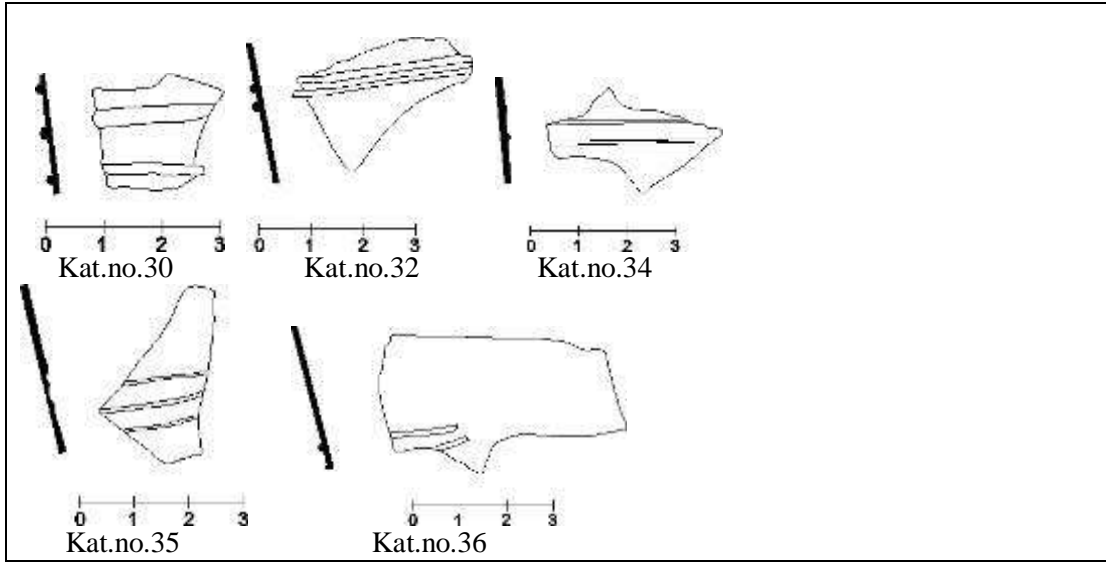
b.3) Ayaklı Kaideli -Ters konik Gövdeli Kadehler: Bu tip kadehlerden beş adet (Kat.no. 18,19,20,21,22) ele geçmiştir. (Şek.5) (Res. 25, 26, 27, 28, 29). Kat.no. 18, 19, 20 numaralı kadehlerin kaide kısmı katlı şekilde yapılmıştır. Ayaklı kaideli ters konik gövdeli kap örnekleri Saraçhane (Hayes 1992: 406), Sardes (Özgümüş 2000: 64) ve Demre (Olçay 1997: 258-263), Amorium (Gill – Lightfoot vd. 2002: 170), İznik (Özgümüş 2000: 61), Kadıkalesi gibi Bizans merkezlerinde de görülmektedir. Anadolu’da özellikle Geç Roma – Erken Bizans döneminden itibaren popüler hâle geldikleri ileri sürülen kadehlerin ayaklı kaideli olanları tipolojik açıdan tasnif edilmişlerdir. (Çakmakçı 2009: 49-66). Ayrıca Suriye ve İran’da bu grubun yüksek ayaklı ve kısa ayaklı tipleri de ele geçmiştir. Harran (Yardımcı 1988: 168) kazılarında da XIII yy ait üzeri mineleme tekniğiyle süslenmiş, yüksek ayaklı parça tespit edilmiştir.



Şek.5- Ayaklı kaideli- Ters konik gövdeli kadehlere ait kaide ve gövde parçaları

Süsleme Tekniği ve Süslemeler: 2005-2010 yıllarında ele geçen kadehler üzerinde lif sarma, kalıplama, mineleme teknikleri kullanılarak süslemeler yapılmıştır. Bu tekniklerin yanı sıra daha önceki yıllarda ele geçen buluntularda applike tekniği, baskı, lüster gibi tekniklerle de eserler süslenmiştir.

Lif sarma tekniğiyle yapılan süslemelerde şeffaf renkli cam lifleri gövde üzerine yatay bir şekilde tek veya birkaç şerit halinde sarılarak meydana getirilmiştir. (Kat.no.30,32, 34, 35, 36) (Şek.6) (Res.30, 31, 32, 33, 34) Daha önceki dönemlere ait bu şekilde süslenmiş bir parçanın restitüsyonu yapılmış idi. Ayrıca bazı kadehlerin ağız profilinde türkuaz renkli cam ipliği sarılmıştır. 1981-2004 yılı buluntularında gövde üzerinde de türkuaz renkli cam lifi uygulaması da görülmektedir. Renkli cam lifi uygulaması İslam sahasında değişik kaplar üzerinde görülmekte; özellikle XII-XIII yüzyıllarda Suriye, Mısır, İran, Kırım ve Türkiye gibi bölgelerde renkli cam ipliği bezemeli kaplarla karşılaşmaktadır. (Carboni 2001: 184) Bizans sahasındaki renkli cam ipliği bezemeli kapların İslam sahasından ithal edilmiş olabileceği düşünülmektedir. (Hayes 1992: 401) Bu teknikte bezemeli kaplar Saraçhane, Amorium, Kadıkalesi (Çakmakçı 2011: 58; Pinder Wilson – Scanlon 1973: 21) gibi Bizans merkezlerinde tespit edilmiştir.



Şek.6- Lif sarma tekniğiyle süslenmiş bazı parçalar

Kalıplama tekniğinde kabın üzerinde pek kabarıklık olmayan dışbükey kavisli, spiral yivler kalıba üfleme tekniğiyle elde edilmektedir. (bkz. Şek.4 ve Şek.7) (Res. 23, 24, 35, 36) Spiral kaburgaların, düz kaburgalı kalıba üflenene kap çıkarıldıktan sonra döndürülerek tekrar üfleme suretiyle de elde edilebileceği belirtilmiştir. (Özgümüş 1993-94: 41) Spiral kaburgalı camlar Sardes (Özgümüş 1993-94: 41), Saraçhane, ve Amorium kazılarında da ele geçmiştir. Ayrıca İslam sahasında Serçe Limanı batığında bulunan ve XI. yüzyıla tarihlenen bir Fatımi kâsesi (Özet 1998: 165), XII.yüzyıldan bir Mısır/Suriye şişesinin gövdesinde benzer bir şekilde kullanılması, bu bezemenin Ortaçağ İslam camcılığında farklı kap türleri üzerinde uygulandığını gösterir. (Carboni 2001: 224) Kat no: 24, 29-31-33 no'lu eserler bu gruptandır.



Şek.7- Kalıplama tekniğiyle oluşturulmuş parçalar

2005-2010 yılları arasına ait kadeh parçalarından sadece bir örnekte mineleme tekniği görülmektedir. (kat.no.37) Bu teknikte önce kabın yüzeyine desenin konturları çizilmekte, ardından sabitleşmesi için düşük ısıda fırınlanmakta; sonra konturların içleri boyanarak kap düşük ısıda tekrar fırınlanmaktadır. (Canav 1985: 17) Kubad-Abad'da bulunan parçanın ters konik gövdeli bir kadehe ait olduğu anlaşılmaktadır. Kabın gövde kısmına ait parçanın üzerinde bir kuş figürünün gövde ve pençeleri seçilebilmektedir. (Şek.8; Res. 37) Kuş figürü kırmızı boya ile çok ince

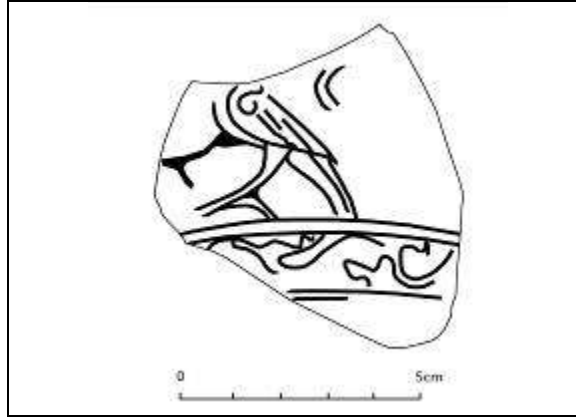
Turkish Studies

International Periodical For the Languages, Literature and History of Turkish or Turkic
Volume 8/3, Winter 2013

çizgilerle konturlanmıştır. Figürün altında, alttan ve üstten kırmızı renkli iki yatay şeritle sınırlanmış, içerisinde birbirine bağlanmış kıvrıkdal yer almaktadır.

İslam sahasında mineli kapların en erken örnekleriyle XII. yüzyılda, Selçuklu idaresindeki İran'da karşılaşılmaktadır. (Watson 1998: 16) R.Ward ise İslam camcılığında bu tekniğin en erken uygulamasının XIII. yüzyılın ilk yarısına tarihlenen bir Eyyûbî şişesinde görüldüğünü ileri sürer. (Ward 1998: 30).

Kubad Abad'da 1981-2004 yılları arasındaki kazılarda da mineleme tekniğiyle süslenmiş parçalar bulunmuştu. Bunlardan bazılarının üzerinde bitkisel karakterli bezeme tespit edilmiştir. Bu tarz bezemeler, Orta Çağ İslam sahasında Halep, Şam, Fustat grubu örneklerde de görülmektedir. (Lamm 1930: Lev.152 nr.3; Lev.156 nr.4,5).



Şek.8- Mineleme tekniğiyle bezeli parça (Kat.no.37)

Sonuç olarak, Kubad-Abad'da 2005-2010 yılları arasında yapılan kazılarda ele geçen kadehler tipolojik bakımdan "silindirik gövdeli" ve "Ters Konik gövdeli" olmak üzere iki ana gruba ayrılmaktadır. Ters konik gövdeli kadehleri kendi arasında alt gruplara ayırmak mümkündür. Bunlar "dışa dönük ağızlı -ters konik gövdeliler", "dışa dönük ağızlı- spiralli ters konik gövdeliler" ve "ayaklı kaideli- ters konik gövdeliler"dir. Yapım tekniği olarak serbest üfleme, kalıba üfleme teknikleri uygulanmıştır. Kaideleri ise lif sarma ve katlı tarzda oluşturulmuşlardır. Kadehlerde zengin bezemeler görülmez. Bir parçada mineleme tekniği uygulanmıştır. Ayrıca, spiral gövdeli ters konik gövdeli kadehler yapıları sırasında aynı zamanda süslenmiş olmaktadır. Renk olarak şeffaf renksiz cam ve yeşilimtrak renk ile mavinin çok açık tonları kullanılmıştır. Burada incelediğimiz kazı sezonlarında bulunan kadeh parçalarının, form, teknik ve bezeme özellikleri bakımından önceki yıllarda ele geçen örneklerle paralellik gösterdiği anlaşılmaktadır. Fakat önceki yıllarda karşılaşılan aplike, lüster ve baskı tekniklerinde parçalara 2005-2010 yılları arasındaki kazılarda rastlanmamıştır. Bunun anlamlı olmaktan çok tesadüfi bir durum olduğu düşünülmelidir. Burada İncelenen kadehlerin de, daha önce ortaya çıkarılan örnekler gibi, sarayın inşası ve kullanım süresi dikkate alınarak XIII. yüzyıla tarihlenmesi gerekir.

KATALOG:

Kat.1: 2009, XXXVII-BB açmasında ele geçmiştir. Mevcut yükseklik 5.1cm'dir.Kaide çapı 6cm, kaide cidarı 0.6cm, gövde cidarı 0.2cm'dir. Şeffaf açık yeşil renkli kadeh, kaideden itibaren yukarıya doğru hafifçe açılarak devam eder. Ters konik gövdeli ve sarma kaidelidir. Üzerinde kahverengi renginde bozulmalar görülür. Yapım tekniği serbest üflemedir.

Kat.2: 2009, XXXVII-BB açmasında ele geçmiştir. Mevcut yükseklik 2.7cm'dir.Kaide çapı 5.7cm, kaide cidarı 0.3.5cm, gövde cidarı 0.2cm'dir. Şeffaf açık yeşil renkli kadeh, kaideden

Turkish Studies

itibaren yukarıya doğru hafifçe açılarak devam eder. Ters konik gövdelidir ve sarma kaidelidir. Üzerinde kahverengi renkli bozulmalar görülür. Yapım tekniği serbest üflemedir.

Kat.3: 2009, XXXVIII-BB açmasında bulunmuştur. Mevcut yükseklik 2.1 cm'dir. Kaide çapı 4.6 cm, kaide cidarı 0.3cm, gövde cidarı ise 0.1 cm'dir. Şeffaf renkli kadeh yukarıya doğru silindirik bir biçimde yükselir. Silindirik gövdelidir. Sarma kaidelidir. Yapım tekniği serbest üflemedir.

Kat.4: 2009, XL-AA açmasında bulunmuştur. Mevcut yükseklik 1.5 cm'dir. Kaide çapı 8cm'dir. Kaide cidarı 0.5 cm,gövde cidarı 0.2 cm, Şeffaf açık yeşil renkli kadeh yukarıya doğru açılarak devam eder. Ters konik gövdeli ve sarma kaidelidir. Yapım tekniği serbest üflemedir.

Kat.5: 2005,LXX-K açmasında ele geçmiştir. Mevcut durumu 1.5 cm'dir. Kaide çapı 6 cm, kaide cidarı 0.5 cm'dir. Ters konik gövdeli bir kadehtir. Şeffaf yeşilimtrak renktedir. Sarma kaidelidir. Yapım tekniği serbest üflemedir.

Kat.6: 2009, XXXVII-CC açmasında ele geçmiştir. Mevcut durumu 1.7 cm'dir. Kaide çapı 6.2 cm, kaide cidarı 0.5 cm, gövde cidarı 0.2 cm'dir. Şeffaf yeşilimtrak renktedir. Ters konik gövdeli bir kadehtir. Sarma kaidelidir. Yapım tekniği serbest üfleme, kaide altında kahverengi renkli bozulma görülür.

Kat.7: 2009, XXXVII-BB açmasında ele geçmiştir. Mevcut durumu 2.5 cm'dir. Kaide çapı 7 cm, kaide cidarı 0.4 cm, gövde cidarı 0.1 cm'dir. Şeffaf renksizdir. Ters konik gövdeli bir kadehtir. Sarma kaidelidir. Yapım tekniği serbest üflemedir.

Kat.8: 2009, LXII-B açmasında ele geçmiştir. Mevcut durumu 2.2 cm'dir. Kaide çapı 6 cm, kaide cidarı 0.5 cm, gövde cidarı 0.2cm'dir. Şeffaf renksizdir. Ters konik gövdeli bir kadehtir. Sarma kaidelidir. Yapım tekniği serbest üflemedir.

Kat.9: 2009, XXXVIII-BB açmasında ele geçmiştir. Mevcut durumu 2.1 cm'dir. Kaide çapı 6 cm, kaide cidarı 0.4 cm, gövde cidarı 0.1cm'dir. Şeffaf renksizdir. Ters konik gövdeli bir kadehtir. Sarma kaidelidir. Yapım tekniği serbest üflemedir. Üzerinde kahverengi renkli bozulmalar görülür.

Kat.10: 2008, XL-CC açmasında ele geçmiştir. Mevcut durumu 1.3 cm'dir. Kaide çapı 4.2 cm, kaide cidarı 0.3 cm, gövde cidarı 0.1cm'dir. Şeffaf renksizdir. Ters konik gövdeli küçük bir kadehtir. Sarma kaidelidir. Yapım tekniği serbest üflemedir. Üzerinde kahverengi renkli bozulmalar görülür.

Kat.11: 2007, LXVII-M açmasında ele geçmiştir. Mevcut durumu 5 cm'dir. Kaide çapı 6 cm, kaide cidarı 0.5cm, gövde cidarı 0.1cm'dir. Şeffaf renksizdir. Ters konik gövdeli kadehin kaide kısmından çok az parçası kalmıştır. Sarma kaidelidir. Yapım tekniği serbest üflemedir. Üzerinde beyaz renkli bozulmalar görülür.

Kat.12: 2009, XXXVII-BB açmasında ele geçmiştir. Mevcut durumu 3.4cm cm'dir. Kaide çapı 5 cm, kaide cidarı 0.35cm, gövde cidarı 2.5 cm'dir. Şeffaf renksizdir. Silindirik gövdeli kadehin kaide kısmının yarısı yoktur. Sarma kaidelidir. Yapım tekniği serbest üflemedir. Üzerinde beyaz renkli bozulmalar görülür.

Kat.13: 2009, XXXVII-BB açmasında ele geçmiştir. Mevcut durumu 0.9 cm'dir. Kaide çapı 6.4cm, kaide cidarı 0.3cm, gövde cidarı 0.2 cm'dir. Şeffaf yeşilimtraktır. Ters konik gövdeli, sarma kaidelidir. Yapım tekniği serbest üflemedir. Üzerinde bozulmalar görülür.

Kat.14: 2007, LX- U açmasında ele geçmiştir. Mevcut durumu 1.7cm'dir. Kaide çapı 4.4cm, kaide cidarı 0.4cm, gövde cidarı 0.1 cm'dir. Kaide kısmı tam olan kabın cam rengi şeffaf renksizdir. Ters konik gövdeli, sarma kaidelidir. Yapım tekniği serbest üflemedir.

Turkish Studies

Kat.15: 2009, XL-AA açmasında ele geçmiştir. Mevcut durumu 1.1cm'dir. Kaide çapı 4.8cm, kaide cidarı 0.3cm, gövde cidarı 0.2 cm'dir. Kaide kısmı tam olan kabın cam rengi şeffaf renksizdir. Ters konik gövdeli, sarma kaidelidir. Yapım tekniği serbest üflemedir.

Kat.16: 2007, LIX-T açmasında ele geçmiştir. Mevcut durumu 2 cm'dir. Kaide çapı 5.6 cm, kaide cidarı 0.35cm, gövde cidarı 0.1 cm'dir. Kaide kısmı tam olan kabın cam rengi şeffaf yeşilimtraktır. Ters konik gövdeli, sarma kaidelidir. Yapım tekniği serbest üflemedir.

Kat.17: 2009, XL-AA açmasında ele geçmiştir. Mevcut durumu 1.7cm'dir. Kaide çapı 5.8 cm, kaide cidarı 0.3cm, gövde cidarı 0.1.5 cm'dir. Kaide kısmının yarısı mevcut olan kabın cam rengi şeffaf yeşilimtraktır. Silindirik gövdeli, sarma kaidelidir. Yapım tekniği serbest üflemedir.

Kat.18: 2009, XXXVIII-CC açmasında ele geçmiştir. Mevcut durumu 0.7cm'dir. Kaide çapı 4 cm, kaide cidarı 0.3cm'dir. Kaide kısmının yarısı mevcut olan kap ayaklı kadeh grubundadır. Çok açık şeffaf mavimtrak renklidir.

Kat.19: 2009, XXVIII-GG açmasında ele geçmiştir. Mevcut durumu 3cm'dir. Kaide çapı 8.1 cm, kaide cidarı 0.7cm'dir. Kaide kısmının küçük bir parçası mevcut olan kap ayaklı kadeh grubundadır. Katlı kaidelidir. Üzerinde bozulmalar görülür. Şeffaf yeşilimtrak renklidir.

Kat.20: 2009, LX-R açmasında bulunmuştur. Mevcut durumu 1cm'dir. Kaide çapı 6cm, kaide cidarı 0.4 cm'dir. Yarısı mevcut olan kaide sarma tekniğiyle oluşturulmuştur. Ayaklı kadeh parçasıdır. Şeffaf yeşilimtrak renktedir.

Kat.21: 2010, LXIX-O açmasında bulunmuştur. Mevcut 2.4cm'dir. Ayaklı bir kadehin gövde kısmı ve kaidenin çok az bir kısmı kalmıştır. Şeffaf açık mavi renklidir. Kalınlık 1cm'dir.

Kat.22: 2009, LX-R açmasında ele geçmiştir. Mevcut yükseklik 2.4 cm'dir. Ayaklı kaide kısmı 1.3 cm'dir. Yukarıya doğru açılarak devam ettiğini kalan parçadan anlayabiliyoruz. Şeffaf açık mavi renklidir.

Kat.23: 2005,LXXII-II açmasında ele geçmiştir. Mevcut durumu 3.1 cm, ağız çapı 8cm, ağız cidarı 0.1 cm, ağız kenarında 0.3 cm kalınlığında mavi renkli cam lifi sarılmıştır. Ters konik gövdeli kadeh grubundadır. Cam rengi şeffaf renksizdir.

Kat.24: 2009-XL açmasında ele geçmiştir. Mevcut durumu 1.9 cm. Ağız çapı 13cm, ağız cidarı,0.2cm, gövde cidarı, 0.1 cm'dir. Dışa dönük ağızlı spiralli gövdeli gruptadır. Şeffaf yeşilimtrak renktedir.

Kat.25: 2009,XXXVII-BB açmasında ele geçmiştir. Mevcut durumu 2.3cm. Ağız çapı 11 cm, ağız cidarı 0.2cm, gövde cidarı 0.1 cm'dir. Silindirik gruptadır. Şeffaf renksizdir.

Kat.26: 2007, LX-II açmasında bulunmuştur. Mevcut durum 2.3 cm'dir. Ağız çapı 10.8cm'dir. Ağız cidarı 0.1 cm Gövde cidarı 0.1cm'dir. Ters konik gövdeli gruptandır. Ağız kısmında çok ince bir profil yapılmıştır. Şeffaf renksiz cam kullanılmıştır.

Kat.27: 2009, XL-AA açmasında bulunmuştur. Mevcut durum 2.6cm'dir. Ağız çapı 14.4 cm, ağız cidarı 0.2 cm'dir. Gövde cidarı 0.1cm olan parça silindirik gövdeli bir kadehe aittir. Şeffaf renksizdir.

Kat.28: 2007, LX-II açmasında bulunmuştur. Mevcut yükseklik 2.1 cm'dir. Ağız çapı 11.4 cm, ağız cidarı,0.2 cm, gövde cidarı 0.5 cm'dir. Ters konik gövdeli bir kadehin parçasıdır. Ağız kısmında çok ince bir profil vardır. Şeffaf renksizdir.

Turkish Studies

Kat.29: 2009, XXXVII-BB açmasında bulunmuştur. Mevcut yükseklik 6.7 cm, gövde cidarı 0.1 cm dir. Dışa dönük spiralli ters konik gövdeli formda kaba ait olan bir gövde parçasıdır. Üzerinde kalıplama tekniğinde yapılmış spiral yivler vardır. Şeffaf renksizdir.

Kat.30: 2009, XL-AA açmasında ele geçmiştir Mevcut yükseklik 2cm'dir. Gövde cidarı 0.1cm'dir. Ters konik gövdeli bir kaba ait küçük bir gövde parçasıdır. Üzerinde cam lifi yatay şekilde sarılarak şerit oluşturulmuştur.

Kat.31: 2009-XL-AA açmasında ele geçmiştir. Mevcut yükseklik 2.5 cm'dir. Cidar 0.1cm'dir. Dışa dönük spiralli ters konik gövdeli kadehlerdendir. Spiraller kalıplama tekniğindedir. Şeffaf renksizdir.

Kat.32: 2009 XL-AA açmasında ele geçmiştir. Mevcut durum 2.5 cm'dir. Gövde cidarı 0.1 cm'dir. Şeffaf renkli cam lifi yatay bir şekilde iki sıra halinde sarılarak süsleme meydana getirilmiştir. Ters konik gövdeli gruptandır.

Kat.33: 2009,XXXVIII-BB açmasında bulunmuştur. Mevcut 3.5 cm, gövde cidarı 0.1 cm'dir. Dışa dönük spiralli ters konik gövdeli gruptandır. Kalıplama tekniğiyle spiraller oluşturulmuştur. Şeffaf renksizdir.

Kat.34: 2009, LX-AA açmasında ele geçmiştir. Mevcut durumu 2.2 cm'dir. Gövde cidarı 0.1 cm'dir. Ters konik gövdeli bir kadehe ait gövde parçasıdır. Üzerinde iki sıra yatay cam lifi çekilerek süsleme meydana getirilmiştir.

Kat.35: 2009, XL-AA açmasında bulunmuştur. Mevcut 3.2 cm'dir. Gövde cidarı 0.1 cm'dir. Ters konik gövdeli bir kadehe ait gövde parçasıdır. Üzerinde üç sıra yatay cam lifi ile şerit yapılmıştır. Şeffaf yeşilimtrak renklidir.

Kat.36: 2009, XL-AA açmasında ele geçmiştir. Mevcut yüksekliği 3cm, gövde cidarı 0.1 cm'dir. Ters konik gövdeli bir kabın gövde parçasıdır. Üzerinde yatay sarılmış cam lifleri görülmektedir. Şeffaf yeşilimtrak renklidir.

Kat.37: 2009, XXXVII-BB açmasında ele geçmiştir. Mevcut yükseklik 6.3 cm, gövde cidarı 0.1 cm'dir. Ters konik gövdeli bir kabın gövde parçasıdır ve üzerinde mineleme tekniğiyle yapılmış bir kuş figürü yer almaktadır. Kırmızı boya ile çok ince çizgilerle kuşun ayak kısmı kuyruk ve gövde görülmektedir. Figürün altında 1.5 cm genişliğinde, alttan ve üstten kırmızı renkli iki yatay şeritle sınırlanmış, içerisinde birbirine bağlanmış kıvrıkdal yer almaktadır. Cam rengi şeffaf renksizdir.

KAYNAKÇA

ANONİM, (1979), *Museum für Islamische Kunst Berlin*, Berlin.

ANONİM, (1983), *Au Pays de Baal et d'Astarte, 10 000 ans d'Art en Syrie*, Paris.

ANONİM, (1994), *The Benizian Collection of Ancient and Islamic Glass*, London.

ARIK, Rüçhan, (2007/1), "Kubad Abad 2005 Yılı Çalışmaları", 28. *Kazı Sonuçları Toplantısı* (Çanakkale, 29 Mayıs – 02 Haziran 2006), C.2, Ankara, s.295-304.

ARIK, Rüçhan – ARIK, M.O., (2007/2), *Anadolu Toprağının Hazinesi Çini: Selçuklu ve Beylikler Çağı Çinileri*, İstanbul.

ARIK, Rüçhan, (2009), "Kubad –Abad 2006-2007 Yılı Kazı Çalışmaları Raporu", 30. *Kazı Sonuçları Toplantısı* (Ankara, 26-30 Mayıs 2008), C.2, Ankara, s.471-482.

Turkish Studies

International Periodical For the Languages, Literature and History of Turkish or Turkic
Volume 8/3, Winter 2013

- ARIK**, Rüçhan, (2010), “2008 Yılı Kubad-Abad Kazıları”, *31. Kazı Sonuçları Toplantısı* (Denizli 25-29 Mayıs 2009), C.3, Ankara, s.199-212.
- ARIK**, Rüçhan, (2012), ”Kubad-Abad 2010 Çalışmaları”, *33.Kazı Sonuçları Toplantısı* (Malatya 23-28 Mayıs 2011), C.2, Ankara, s.205-218.
- BAKIRER**, Ömür, (2009), “Glass from the Seljuk Palace at Alanya”, *Late Antique/Early Byzantine Glass in the Eastern Mediterranean* (İzmir 25-28 October 2009), (ed. E. Laflı), İzmir, s.199-212.
- CANAV**, Üzlifat, (1985), *Türkiye Şişe ve Cam Fabrikaları A.Ş. Cam Eserler Koleksiyonu*, İstanbul.
- CARBONİ**, S., (2001), *Glass From Islamic Lands*, London.
- ÇAKMAKÇI**, Z. – İNANAN, F., (2011), “Ortaçağ Bizans Günlük yaşamı ve Üretim Faaliyetleri Açısından Kuşadası Kadikalesi Buluntularının Ön Değerlendirilmesi”, *Sanat Tarihi Dergisi*, S. XVIII/1 (Nisan 2009), İzmir, s.51-72.
- ÇAKMAKÇI**, Z., (2009), “A Typological Approach to the Glass Goblet Production from Late Antiquity to the Middle Ages in the Light of Recent Finds”, *Late Antique/Early Byzantine Glass in the Eastern Mediterranean* (İzmir 25-28 October 2009), (ed. E. Laflı), İzmir, s.49-66.
- ÇORUHLU**, Yaşar, (2009), “Yeni Dönem Kars/ Ani Kazıları2006-2009 Yılı Çalışmalarına Kısa Bir Bakış”, *Türk Dünyası Araştırmaları* (Prof.Dr. Oktay Aslanapa Özel Sayısı), S.183, İstanbul, s.47-86.
- DAVIDSON**, G. R., (1952), “GlassVessels”, *Corinth, The Minor Objects*, Vol. XII, New Jersey, p.76-122.
- ESİN**, Emel, (1969), “The Cup Rites in Inner-Asian and Turkish Art”, *Forschungen zur Kunst Asiens*, In Memoriam Kurt Erdmann (ed. O. Aslanapa – R. Naumann), İstanbul, p.224-261.
- GILL**, M.A.V. – LIGHTFOOT, C.S. v.d., (2002), *Amorium Reports, Finds I: The Glass (1987-1997)*, Oxford.
- HAYES**, J. W., (1992), *Excavations at Saraçhane in İstanbul*, Vol.2, Princeton.
- HONEY**, W.B., (1946), *Glass, A Handbook for the Study of Glass Vessels of All Period and Countries & a Guide to the Museum Collection*, Victoria and Albert Museum.
- INGHOLT**, H., (1940), *Rapport Preliminaire sur Sept Campagnes de Fouilles a Hama en Syrie(1932-1938)*, Kobenhavn.
- KENESSON**, S.S., (1998), “Islamic Enamelled Beakers: a New Chronology”, *Gilded Enamelled Glass from the Middle East*, (ed. R. Ward), London, p.45-49.
- KÖROĞLU**, Gülgün, (2004), “Yumuktepe in the Middle Ages”, *Mersin-Yumuktepe a Reappraisal* (ed. I.Caneva – V. Sevin), p.103-132.
- KÖROĞLU**, Gülgün, (2009), “Glass from Yumuktepe(Cilicia)”, *Late Antique/Early Byzantine Glass in the Eastern Mediterranean* (İzmir 25-28 October 2009), (ed.E. Laflı), İzmir, s. 235-243.
- KRÖGER**, J., (1986), “Glass”, *İslamische Kunst,Austellung des Museums für Islamische Kunst*, Berlin, p.14-16.

- KUBAN**, Doğan, (2002), "Toplum Yapısı ve Kültür", *Selçuklu Çağında Anadolu Sanatı* (Haz. D. Kuban), İstanbul, s.29-38.
- KÜÇÜK KERMEN**, Ö., (1987), *3000 Yıllık Akdeniz Camcılığının Anadolu'daki Son İzleri: Göz Boncuğu*. İstanbul.
- KÜHNEL**, E., (1963), *Islamische Kleinkunst*, Berlin..
- LAMM**, C. J., (1930), *Mittelalterliche Gläser und Steinschnittarbeiten aus dem Nahen Osten*, I, Berlin. .
- LAMM**, C. J., (1941), *Oriental Glass of Mediaeval Date Found in Sweden and the Early History of Lustre-Painting*, Stockholm.
- LIGHTFOOT**, C.S. – **ARSLAN**, M. , (1998), *Anadolu Antik Camları*, Yüksel Erimtan Koleksiyonu, İstanbul.
- MEGAW**, A.H.S., (1972), "Supplementary Excavations on a Castle Site at Paphos, Cyprus, 1970-1971", *Dumbarton Oaks Papers*, Vol.26, p.322-343.
- OLCAY**, B.Y., (1997), *Antalya'nın Demre (Kale) İlçesindeki Aziz Nikolos Kilisesi Kazısı 1989-1995 Yılları Cam Buluntuları* (Hacettepe Üniversitesi Yayınlanmamış Doktora Tezi), Ankara.
- ÖNEY**, Gönül, (1982), "1978-79 ve 1981 Yılı Samsat Kazılarında Bulunan İslam Devri Buluntularıyla İlgili İlk Haber", *Arkeoloji-Sanat Tarihi Dergisi*, S.I, İzmir, s.71-80.
- ÖNEY**, Gönül, (1990), "12-13. Yüzyıl Anadolu Cam İşçiliğinde kadeh", *I. Uluslararası Anadolu Cam Sanatı Sempozyumu* (İstanbul, 26-27 Nisan 1988), İstanbul, s. 64-69.
- ÖZET**, A., (1998), *Dipten Gelen Parıltı : Bodrum Sualtı Arkeoloji Müzesi Cam Eserleri*, Ankara.
- ÖZGÜMÜŞ**, Üzelifat, (1993-94), "Anadolu'da Bizans Dönemi Camcılığı", *Sanat Tarihi Araştırmaları Dergisi*, S.12, s.39-43.
- ÖZGÜMÜŞ**, Üzelifat, (2000), *Anadolu Camcılığı*, İstanbul.
- PARANI**, M.G., (2005), "Representations of Glass Objects as Source on Byzantien Glass:How Useful Are They?", *Dumbarton Oaks Papers*, Vol.59, p.147-171.
- PINDER WILSON**, R. H. - **SCANLON**, G.T., (1973), "Glass Finds From Fustat: 1964-71", *Journal of Glass Studies*, Vol. XV, p.12-30.
- RIIS**, P. J. – **POULSEN**, V., (1957), *Hama: Fouilles et Recherches (1931-1938)*, IV-2: Les Verreries et Poteries Médiévales, Copenhagen.
- UYSAL**, Zekiye, (2007), "Kubad Abad Kazılarında Bulunan Cam Kandiller", *Yeni İpek Yolu Dergisi* (Prof.Dr. Rüçhan Arık ve Prof.Dr. M.Oluş Arık'a Armağan), S.X, Konya, s.725-734.
- UYSAL**, Zekiye, (2008), *Kubad-Abad Sarayı Cam Buluntuları (1981-2004)*, (Ege Üniversitesi Sosyal Bilimler Enstitüsü Yayınlanmamış Doktora Tezi), İzmir.
- UYSAL**, Zekiye, (2009/1), "Kubad Abad Kazılarında (1981-2004) Bulunan Cam Boncuklar" , *Sanat Tarihi Dergisi*, S.XVI/2, İzmir, s.67-75.
- UYSAL**, Zekiye, (2009/2), "Kubad Abad Kazılarında (1981-2004) Bulunan Cam Bilezikler", *Türk Dünyası Araştırmaları* (Prof.Dr. Oktay Aslanapa Özel Sayısı), S.183, İstanbul, s.493-504.

WARD, R., (1998), “Glass and Brass: Paralels and Puzzles”, *Gilded Enamelled Glass from the Middle East*, (ed. R. Ward), London, p.30-34.

WATSON, O., (1998), “Pottery and Glass: Lustre and Enamel”, *Gilded Enamelled Glass from the Middle East*, (ed. R. Ward), London, p.15-17.

WEISS, G., (1971), *The Book of Glass*, (transl. By J. Seligman), New York .

YARDIMCI, N., (1988), “1986 Dönemi Harran Kazı ve Restorasyon Çalışmaları”, *IX. Kazı Sonuçları Toplantısı* (Ankara,6-10 Nisan 1987), C.1, Ankara, s.135-168.



Res.1-Kat.no.3



Res.2-kat.no.12



Res.3-Kat.no.17



Res.4-Kat.no.25



Res.5-Kat.no.27



Res.6-kat.no.1



Res.7-Kat.no.2



Res.8-Kat.no.4



Res.9.Kat.no.5



Res.10-Kat.no.6



Res.11-Kat.no.7



Res.12-Kat.no.8



Res.13-Kat.no.9



Res.14-Kat.no.10



Res.15-Kat.no.11

Turkish Studies



Res.16-Kat.no.13 Res.17-Kat.no.14 Res.18-Kat.no.15



Res.19-Kat.no.16 Res.20-Kat.no.23 Res.21-Kat.no.26



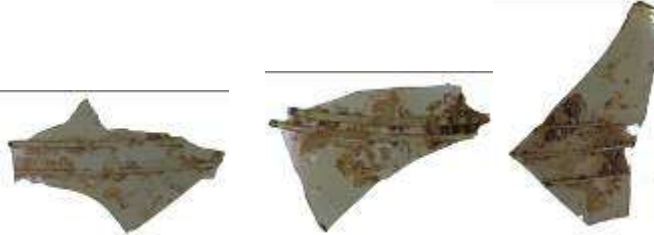
Res.22-Kat.no.28 Res.23-Kat.no.24 Res.24-Kat.no.29



Res.25-Kat.no.18 Res.26-Kat.no.19 Res.27-kat.no.20



Res.28-Kat.no.21 Res.29-Kat.no.22 Res.30-Kat.no.30



Res.31-Kat.no.34 Res.32-Kat.no.32 Res.33-Kat.no.35



Res.34-Kat.no.36 Res.35-Kat.no.31

Turkish Studies

International Periodical For the Languages, Literature and History of Turkish or Turkic
Volume 8/3, Winter 2013



Res.36-Kat.no.33



Res.37-Kat.no.37