



KAYSERİ VE YÖRESİ TARİH ARAŞTIRMALARI MERKEZİ'NDE BULUNAN EBRÛ KAPLI DEFTERLER*

*Neval SAKİN***

ÖZET

Yazma eser kütüphaneleri, müzeler, arşivler; cilt, hat, tezhip, minyatür ve ebrû gibi geleneksel sanatlarımızla bezenmiş eserlerin yer aldığı zengin koleksiyonlara sahiptir.

Geleneksel sanatlarımızdan olan Ebrû'nun geçmişine ait örneklerin yer aldığı arşivlerden biri de Kayseri ve Yöresi Tarih Araştırmaları Merkezi (KAYTAM) Arşivi'dir. Arşiv, müze ve kütüphanelerde çeşitli konularda yazılmış yazma eserler ve resmi belgeler hem süsleme hem de koruma amaçlı olarak döneminin sanat anlayışıyla bezenmiştir. İşte bu anlayıştan yola çıkarak yazımızda KAYTAM Arşivi'nde bulunan ve Osmanlı Devleti'nin son 100 yılı ile Türkiye Cumhuriyeti'nin ilk yıllarını içeren çeşitli konulardaki defterlerden ebrû kaplı olanlar ele alınarak incelenmiştir. İnceleme sonucunda tespit edilen 153 adet Ebrû kaplı defterin 25'i aşırı tahrip olmuştur. Kalan 128 adet Ebrû kaplı defterde ise 26 Battal ebrû ve 102 Dalgalı ebrû olmak üzere iki ebrû çeşidi görülmektedir.

Makalemizde söz konusu ebrûlardan benzer örnekler elenerek 20 ebrû örneği alınmıştır. Ele aldığımız ebrû kaplı 20 defterden 10 tanesi Battal ebrû, 10 tanesi Dalgalı ebrûdur. Bu ebrû örneklerinde kullanılan renkler; lahor çividi, çivid mavi, oksit sarı, oksit kırmızı, koyu kahverengi, kahverengi, vişne çürüğü'dür. Bir iki örnekte de siyah, mavi, açık mavi, oksit yeşil ve gri renkleri görülmektedir. Ebrûların genel olarak tarihlendirilmesi sıkıntılı olsa da incelediğimiz ebrûların yer aldığı defterler 1842-1876 ve 1886-1889 tarih aralıklarını kapsamaktadır.

Anahtar Kelimeler: Ebrû, KAYTAM, Battal ebrû, Dalgalı ebrû

*Bu makale Crosscheck sistemi tarafından taranmış ve bu sistem sonuçlarına göre orijinal bir makale olduğu tespit edilmiştir.

** Okt. Erciyes Üniversitesi Mustafa Çıkrıkçıoğlu Meslek Yüksek Okulu Geleneksel El Sanatları Bölümü, El-mek: nsakin@erciyes.edu.tr



**THE MARBLED PAPER IN THE NOTEBOOKS THAT IS BEING
AT HISTORY OF KAYSERİ AND NEIGHBORING
AREAS RESEARCH AND IMPLEMENTATION CENTER**

ABSTRACT

Manuscript libraries, museums and archives own rich collections of literary works decorated with traditional art such as bindings, calligraphies, ornamentations, miniatures and Marbled Paper.

One of the archives that include samples of history of Marbled Paper, which is one of our traditional arts, is *History of Kayseri and Neighboring Areas Research and Implementation Center (KAYTAM)*. Manuscripts of various topics and official documents that are in the archives, museums and libraries are decorated with the sense of art of the period both to ornament and to protect. Accordingly, in our study, among notebooks of various topics that are found in the archive of *History of Kayseri and Neighboring Areas Research and Implementation Centre*, and included the last 100 years of Ottoman Empire and the early years of the Turkish Republic, the ones covered with Marbled Paper were studied. As a result of the study, it is found out that out of 153 notebooks with Marbled Paper, 25 were extremely ruined. In the remaining 128 notebooks covered with Marbled Paper, two different kinds of Marbled were detected, 26 being Battal Marbled and 102 being Wavy (Dalgalı) Marbled Papers.

In our study, only 20 Marbled Paper samples were chosen after eliminating the other Marbling samples that had similar patterns. Out of 20 notebooks with Marbling, 10 notebooks had Battal Marbled Paper and the remaining had Wavy Marbled Paper. The colours used in these Marbling samples are Lahore blue, indigo, yellow oxide, red oxide, dark brown, brown and maroon. Black, blue, light blue, green oxide and grey colours are seen in one or two samples. Even though backdating Marbled Paper is generally difficult, the notebooks that included the Marbling samples we studied cover the dates between 1842-1876 and 1886-1889.

Key Words: Marbled Paper, KAYTAM, Battal Marbled Paper, Wavy (Dalgalı) Marbled Paper.

1. Kayseri ve Yöresi Tarih Araştırmaları Merkezi (KAYTAM)

Kayseri'nin tarihi, kültürü, sanatı ve düşünce hayatıyla ilgili araştırmalar yapmak üzere Kayseri ve Yöresi Tarih Araştırmaları Merkezi (KAYTAM), Erciyes Üniversitesi Rektörlüğü'ne bağlı olarak 18 Nisan 1993 tarihinde kurularak çalışmalarına başlamıştır. Şehirlerin varlıklarını devam ettirebilmesi, geçmişlerindeki yazılı ve sözlü kültürel birikimi günümüze aktarabilme yeteneğiyle doğru orantılıdır. Bu bağlamda kültür birikiminin sağlanarak kentsel kimliğin korunabilmesinde dokümantasyon, arşiv ve kütüphane gibi bilgi belge merkezlerinin ve müzelerin işlevleri hayati bir önem taşımaktadır. (Alan 2013: 1)

Bu çerçevede Kayseri hakkında dokümantasyon ve kütüphanecilik hizmeti sunmak için kurulmuş olan KAYTAM, bu güne kadar şehir hakkında yazılmış olan yerli ve yabancı yayınları bünyesinde kurulmuş *Kayseri İhtisas Kütüphanesi*'nde toplamaya çalışmaktadır. Ayrıca yine

Turkish Studies

*International Periodical For the Languages, Literature and History of Turkish or Turkic
Volume 8/7 Summer 2013*



şehirle ilgili arşiv belgelerinin aslının, mikrofilmleri veya fotokopilerinin bulunduğu bir arşivin oluşturulmasına da çalışılmaktadır. Arşiv kısmında Kayseri şehri ile ilgili günümüze ulaşan - genelde Osmanlı Devleti'nden kalan evrak, belge ve defterlerden oluşan zengin bir koleksiyon oluşturma çalışmaları devam etmektedir. Merkez bünyesinde yürütülen çalışmalar çerçevesinde dört ana belge grubundan bahsetmek mümkündür: (Alan 2013: 5-19)

A. Kayseri ile ilgili olarak Başbakanlık Osmanlı Arşivi'nde bulunan arşiv belgelerinin fotokopileri/kopyaları.

B. Kayseri Kadı Sicilleri Kopyaları; Bu bölümde Kayseri'ye ait toplam 289 sicil defteri yer almaktadır. Osmanlı dönemi Kayseri tarihinin en önemli ve otantik kaynaklarından biri olan ve asılları Ankara Millî Kütüphane'de bulunan toplam 289 cilt Kayseri Kadı Sicili'nden 242'sinin mikrofilmli temin edilmiştir.

C. Tapu Tahrir Defterleri; Kayseri ve çevresinin 200'ü aşkın Tapu ve Tahrir Defteri'nin aslı, değerlendirilmek üzere arşive kazandırılmıştır.

D. Vezir Hanı'nda Bulunan Belgeler; Kayseri'nin 150 yıllık tarihini içeren 361 çuval tarihi evrak da yer almaktadır. Yaklaşık 4000 defter ve yedi yüz bin evrakın yer aldığı bu çuvallar, Kayseri Vezir Hanı'nın bir odasında bulunmuş, daha sonra Köşk Medrese'ye aktarılmış, ardından da Erciyes Üniversitesi'nin başvurusu üzerine KAYTAM adına üniversite rektörlüğüne teslim edilmiştir. Köşk Medrese içerisinde iken Hollandalı Osmanlı araştırmacısı ve UNESCO'nun Balkan Danışmanı Prof. Dr. Machiel Kiel, 2006'da medresede çuvallar dolusu tarihi belgeyi görünce, bu belgelerin korunmamasından dolayı üzüntülerini belirtmiştir. Bunun üzerine harekete geçen Erciyes Üniversitesi Rektörlüğü, 2006 yılında bu belgeleri üniversiteye kazandırmıştır. Oldukça harap durumda bulunan çuvallar içindeki belgeler üzerinde temizlik çalışmaları, Başbakanlık Osmanlı Arşivi yetkililerinin yönlendirmeleri doğrultusunda 03.07.2009 tarihinde başlatılmış ve 01.09.2009 tarihinde bitirilerek, belgelerin elektronik ortama aktarılma işlemlerine geçilmiştir. Bu çalışmalar da 20.02.2010 tarihinde tamamlanmıştır. Şu anda belgeler üzerinde devam eden çalışmalar belgelerin özetlerinin çıkarılması, kataloglanması ve uygun bir şekilde saklanmasına yönelik çalışmalardır. Bu çerçevede her bir çuval, içindeki evrakların cinsine göre: Defterler, Müstakil Evraklar, Yırtık Evraklar şeklinde sınıflandırılmıştır. (Alan 2013: 19)

2. Ebrû Kaplı Defterler

Osmanlı devletinin son 100 yılı ve Cumhuriyetin ilk yıllarını içeren Kayseri Vezir Hanı binasında bulunan 362 çuval evrak içinden Kayseri ve yöresine ait çeşitli konularda 4000 defter çıkmıştır. KAYTAM'ın söz konusu arşivinde araştırmamızla ilgili 4000 defter içerisinden ebrû kaplı olanları tasnif edilmiştir. Bu cümleden olmak üzere denilebilir ki Ebrû kaplı defterlerin konularına göre dağılımı Kabzımal Defterleri, A'şar Defterleri, Bekaya Defterleri, Emlak Defterleri, Bedelat-ı Askeriye - Askeriye Defterleri, Bekaya Defterleri, Halef-Selef Muhasebe Defterleri, Hâsılat Defterleri, Maaş Defterleri, Müzayede Defterleri, Nüfus Defterleri, Varidat Defterleri, Yevmiye Defteri şeklindedir. Defterler, 40x28 cm 50 yaprak ve 50x18,5 cm 6 yaprak olarak tasvir edilebilir.

Sayıdığımız defterlerin tasnifi sonrasında içlerinde 153 tane günümüze ulaşabilmiş Ebrû kaplı defter tespit edilmiştir. Tespit edilen 153 Ebrû kaplı defterin 25 tanesi aşırı tahrip olmuştur. 128 tanesinde ise yer yer tahripler olsa da genel anlamda iyi durumdadırlar. Bunlar arasında 26 tane Battal ebrû ve 102 tane Dalgalı ebrû olmak üzere iki ebrû çeşidi görülmektedir.

İşte bu noktada Ebrû Sanatı'ndan kısaca bahsedip defterlerin özelliklerine geçmek yerinde olacaktır. Nitekim Hat ve Cilt sanatında bir süsleme aracı olarak kullanılan ebrû, kendine özgü araç ve gereçlerle boyanmış kâğıtlara verilen bir isimdir. (Argun 1984: 42) Aynı doğrultuda ebrû, kitre

Turkish Studies

International Periodical For the Languages, Literature and History of Turkish or Turkic
Volume 8/7 Summer 2013



ya da benzeri kıvam artırıcılarla kıvamı artırılan sıvı üzerinde güneşten etkilenmeyen, asit ve benzeri yabancı maddeler içermeyen doğal boyaların serpilmesiyle elde edilen desenlerin, sıvının yüzeyine kapatılan kâğıda tespit edilmesiyle gerçekleştirilen bir kâğıt bezeme sanatıdır. (Babaoğlu 2007: XII)

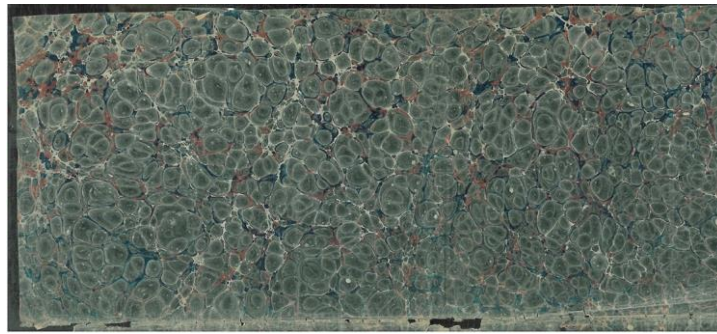
Kayseri ve Yöresi Tarih Araştırmaları Merkezi'nde çeşitli konulardaki resmi defterlerden Battal ve Dalgalı ebrûlardan dikkat çeken örnekler şöyle analiz edilebilir.

2.1. Battal Ebrû Örnekleri

KAYTAM Arşivi'nde tespit edilen iki ebrû çeşidinden biri olan Battal ebrû, ebrûculukta bütün formların temeli, aynı zamanda ilk ve en önemli çeşidin adı olmuştur. (Dere Tarihsiz: 80) Başka bir ifadeyle ebrûnun bilinen en eski tarzıdır. Diğer bütün desenler, bu battal deseninden çıkmıştır. Bu desene kısaca diğer ebrû desenlerinin anası, ya da atası denilebilir. (Barutcugil 2001: 85) Battal adı verilen büyük boydaki kâğıtlara uygulandığı için bu adı almıştır. (Argun 1984: 43) Ebrûların en güzeli olup ilk ebrû dersi başlangıcı olan Battal ebrûyu yapan kimse bütün ebrûları yapabilir. Battal ebrû, tekneye serpilerek çeşitli renk boyalara hiç bir müdahalede bulunmadan elde edilen bir türdür. (Elhan 1997: 52)

Boyaların sadece fırça yardımıyla ve iğne ya da tarak gibi herhangi bir araçla müdahale edilmeden kitle üzerine serpilmesiyle oluşturulan battal ebrû, yapılan işlem bakımından en basit ebrû olmasına rağmen sonuç itibarıyla en zor ebrûdur. Kumlu ebrû dışında bütün ebrûların yapımında ilk işlem battal ebrûdur. Ebrûcunun bütün ustalığı yaptığı battal ebrûlardan belli olur çünkü ardı ardına atılan boyaların öd ayarları doğru yapılmazsa ya kitle yüzeyinde boyalar arasında kalan renksiz damarlar mermer damarından daha büyük olur ya da boyalar sıyrılırken akar ve birbirine karışır. (Babaoğlu 2007: XV) Bu arada damlaların büyüklük ve küçüklük sıraları, renk sayısı, battalın değişik türlerini oluşturur. (Barutcugil 2001: 85) Boyaların fırçadan döküldüğü şekliyle kaldığı bu formda ebrûcunun ikinci bir müdahalesi yoktur. Hal böyle olunca burada güzelliği belirleyen unsurlar, boyaların yüzeye eşit aralık ve büyüklüklerle düşmesini sağlayacak olan dengeli fırça vuruşları ve renk ahengidir. Öğrenilmesi kolay ama güzelini yapmak zordur. (Dere Tarihsiz: 80)

Battal ebrûlar, yan kâğıdı olarak ya da levha kenarlarında dış pervaz olarak kullanılmıştır. (Özçimi 2010: 27)



Fotoğraf-1

(Kayseri ve Yöresi Tarih Araştırmaları Merkezi Arşivi, 1260 Tarihli Bekaya Defteri)

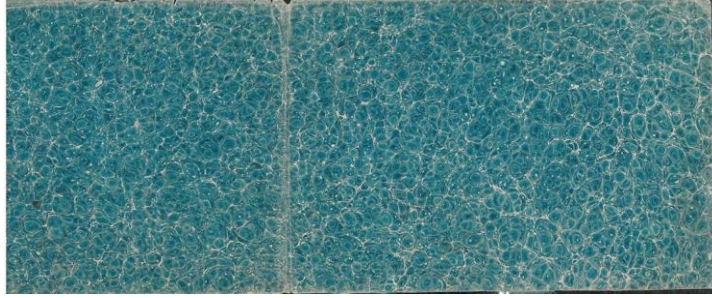
Bu defter, 50x18,5 cm ebadında olup 6 yapraklıdır. Ebrûda renk olarak sırasıyla oksit kırmızı, lahor çividi ve en üstte gri kullanılmıştır. En alta serpilerek oksit kırmızı üzerine lahor çividi ve sonra en üste gri serpilerek battal ebru oluşturulmuştur. En üste serpilerek gri boyanın dağılımı

Turkish Studies

International Periodical For the Languages, Literature and History of Turkish or Turkic
Volume 8/7 Summer 2013



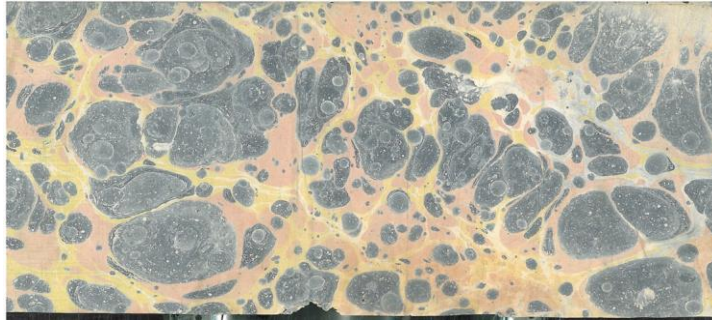
dengeli ve homojendir. Oksit kırmızı, lahor çividi ve kâğıdın rengi olan beyaz üste serpilene gri boyanın altında ince damarlar halinde görünmektedir.



Fotoğraf-2

(KAYTAM Arşivi, Kayseri-2 Bekaya Defteri)

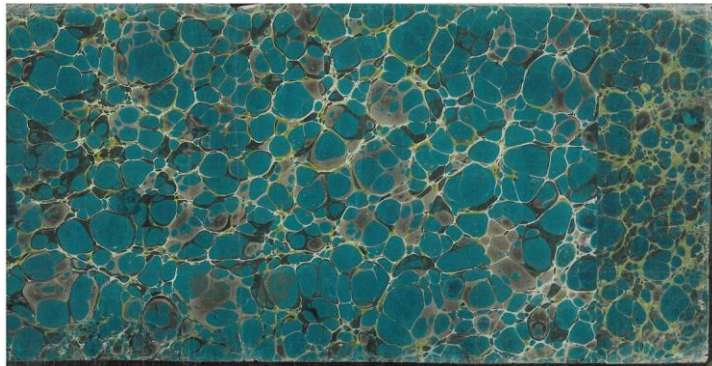
Defter, 50x18,5 cm ebadında ve 6 yapraklıdır. Ebrûda renk olarak çivid mavi kullanılmıştır. Tek renk olarak çalışılmış olan ebrûda çivid mavi renge neft katılarak battal ebru oluşturulmuştur. Neft boyaya harelî bir görünüm vermiştir. Çivid mavinin kâğıt üzerindeki dağılımı dengelidir. Zemin boşlukları ince damarlar halindedir.



Fotoğraf-3

(KAYTAM Arşivi, Bekaya Defteri Kayseri Köstere 1268)

50x18,5 cm ebadında ve 6 yapraklı olan bu ebrûda renk olarak sırasıyla oksit sarı, oksit kırmızı, lahor çividi kullanılmıştır. Zeminde yer alan oksit sarı, üzerine ikinci kata serpilene oksit kırmızı altından ince damarlar halinde görülmektedir. En üste ise üçüncü kat olarak neftli lahor serpilmiştir. Neftli lahor bazı yerlerde yoğun bazı yerlere serpme şeklinde düşmüştür. Renkler dağılımı olarak çok düzenli değildir.



Fotoğraf-4

(KAYTAM Arşivi, Muhasebe Defteri Kayseri 1280)

Turkish Studies

International Periodical For the Languages, Literature and History of Turkish or Turkic
Volume 8/7 Summer 2013

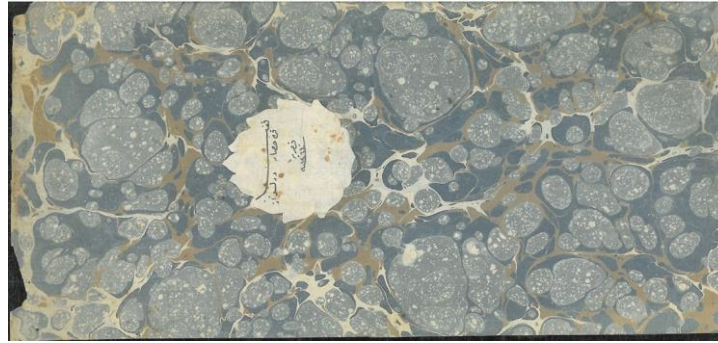
Bu defter, 50-18,5 cm ebadında ve 6 yapraklıdır. Ebrûda renk olarak sırasıyla oksit yeşil, lahor çividi, oksit kırmızı ve çivid mavi serpilerek battal ebru oluşturulmuştur. Ebrûda en üstte yer alan çivid mavi yoğun ve dengeli şekilde atılmıştır. Diğer renkler ise altta sıkışarak damarlar halinde görülmektedir.



Fotoğraf-5

(KAYTAM Arşivi, Nüfus Defteri Karyeler Ermeni Talas)

Defterin ön kapağında üzerinde Osmanlıca olarak “Karyelerin Ermeni Milleti Nüfusu” etiketi yazılı olan bu defter, 50x18,5 cm ebadında ve 6 yapraklıdır. Ebrûda renk olarak oksit sarı, oksit kırmızı, lahor çividi ve çivid mavi kullanılmıştır. Zeminde sırasıyla oksit sarı, ikinci katta oksit kırmızı, üçüncü kat olarak nefli lahor ve en üste ise nefli çivid mavi serpilerek Battal ebrû oluşturulmuştur. Renkler dağılım olarak dengeli ve homojen değildir.



Fotoğraf-6

(KAYTAM Arşivi, Vergi Defteri Develi 1264)

Defter, 50x18,5 cm ebadında ve 6 yapraklıdır. Defterin ön kapağında “Nefs-i Karahisar-ı Develü, Kayseriye, Sene 1264” etiketi bulunmaktadır.

Ebrûda renk olarak kahverengi, koyu ve açık tonda lahor çividi kullanılmıştır. En altta kahverengi, üzerine lahor çividi, üçüncü katta ise nefli açık tonda lahor çividi serpilmiştir. Renkler dağılım olarak çok düzenli değildir.

Turkish Studies

International Periodical For the Languages, Literature and History of Turkish or Turkic
Volume 8/7 Summer 2013

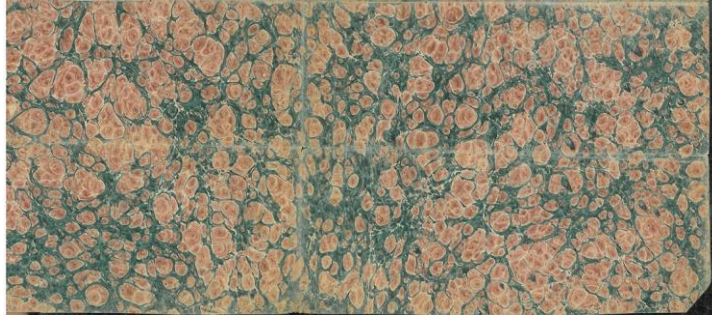




Fotoğraf-7

(KAYTAM Arşivi, Vergi Defteri Kayseri 1258)

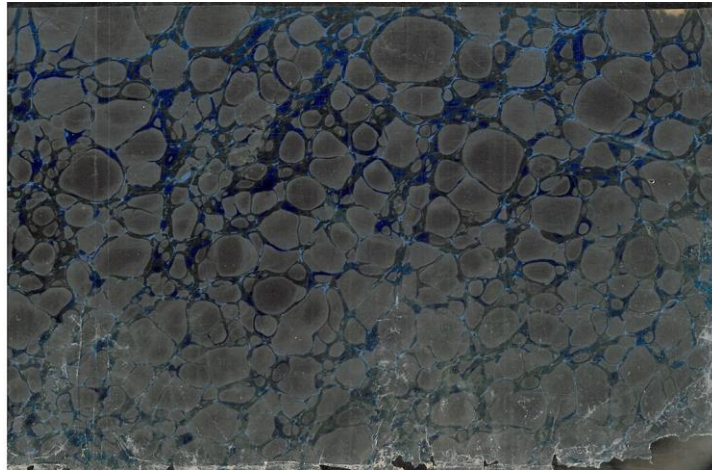
Bu defter, 50x18,5 cm ebadında ve 6 yapraklıdır. Ebrûda renk olarak sırasıyla lahor çividi ve koyu kahverengi kullanılmıştır. Lahor çividi ile tamamen doldurulan zemin üzerine petrolü koyu kahverengi küçük serpmeler şeklinde atılarak Battal ebrû oluşturulmuştur. Ebrûda renklerin dağılımı dengeli ve homojendir.



Fotoğraf-8

(KAYTAM Arşivi, Vergi Defteri Kayseri 1273)

50x18,5 cm ebadında ve 6 yapraklı olan bu defterin üzerinde yer alan ebrûda renk olarak lahor çividi ve oksit kırmızı kullanılmıştır. Lahor çividi ile tamamen doldurulan zemin üzerine petrolü oksit kırmızı küçük serpmeler şeklinde atılarak Battal ebrû oluşturulmuştur. Ebrûda renklerin dağılımı dengelidir.



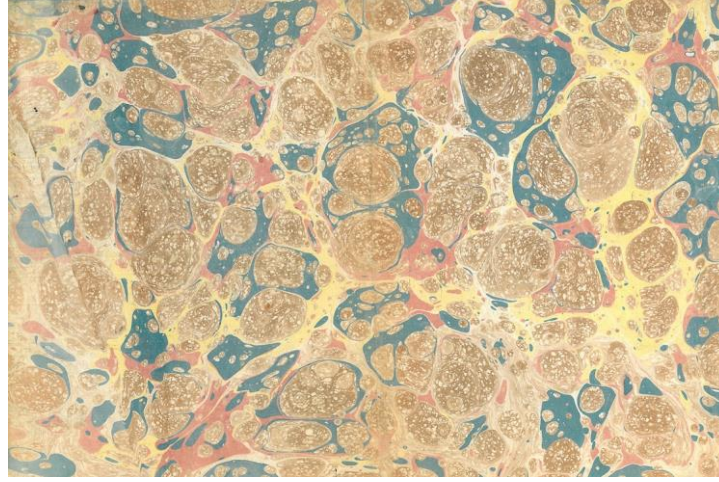
Fotoğraf-9

(KAYTAM Arşivi, Vergi Defteri çürük)

Turkish Studies

International Periodical For the Languages, Literature and History of Turkish or Turkic
Volume 8/7 Summer 2013

Bu defter, 40x28 cm ebadında ve 50 yapraklıdır. Ebrûda renk olarak siyah, mavi, açık mavi, koyu kahverengi kullanılmıştır. Ebrûda en üstte yer alan koyu kahverengi yoğun ve dengeli şekilde atılmış. Diğer renkler ise altta sıkışarak damarlar halinde görülmektedir. Fotoğraf-4'te yer alan ebrû örneği ile aynı üslup özellikleri göstererek diğer örneklerden ayrılmaktadırlar.



Fotoğraf-10

(KAYTAM Arşivi, Mesarifat Defteri Kayseri 1289-1292)

Defter, 40x28 cm ebadında olup 50 yapraklıdır. Ebrûda sırasıyla oksit sarı, oksit kırmızı, lahor ve neftli kahverengi kullanılarak Battal ebrû oluşturulmuştur. Ebrûda renklerin dağılımı dengeli ve homojendir.

2.2. Dalgalı Ebrû Örnekleri

Diğer bir ebrû çeşidi olan Dalgalı Ebrû'da (İspanyol Ebrûsu) kâğıt, teknenin uç kısmına bırakılır, bir ileri bir geri çekilerek kâğıdın tamamı tekneye yatırılana kadar işlem devam eder. Bir süre bekletilip dışarı alınır. Kâğıdın ileri ve geri gitmesi ile arada kalan hava ve boyalar bir çizgi gibi ebrûya beyazlık verir. Bu ebrûya Dalgalı Ebrû adı verilir. Her çeşit ebrû ile Dalgalı Ebrû yapılabilir. (Elhan 2004: 46) Dalgalı ebrû, modern ebrû çeşitlerindedir.



Fotoğraf-11

(KAYTAM Arşivi, Bekaya Defteri Kayseri)

Turkish Studies

International Periodical For the Languages, Literature and History of Turkish or Turkic
Volume 8/7 Summer 2013



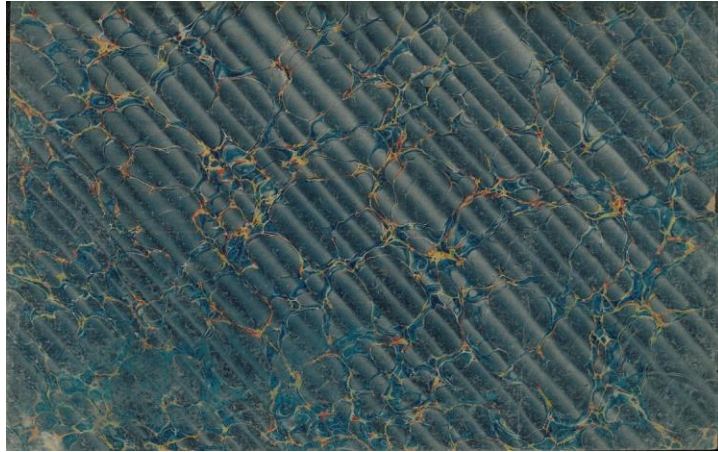
Bu defter, 50x18,5 cm ebadında ve 6 yapraklıdır. Ebrûda renk olarak koyu ve açık kahverengi kullanılmıştır. Koyu kahverengi atılarak tamamen kapatılan zemin üzerine öd oranı fazla kahverengi iri damlalar halinde atılmıştır. Alta kalan koyu kahverengi boyanın iyice sıkışması ile ince damarlar halinde görünmesi sağlanmıştır. Daha sonra kâğıt, bir ileri bir geri çekilerek ya da yukarı aşağı hareketlendirilerek tekne yüzeyine yatırılır. Kâğıda verilen hareketler sayesinde arada kalan hava boyalar üzerinde çizgi gibi beyazlık oluşmasına neden olur ve böylece Dalgalı ebrû oluşturulmuştur. Örnekte dalgalar verev şekilde ve düzenli aralıklardadır.



Fotoğraf-12

(KAYTAM Arşivi, Defter Kapağı)

50x18,5 cm ebadı ve 6 yapraklı olan defterin ön kapağında “Cilt 1” yazılı etiketi bulunmaktadır. Ebrûda renk olarak siyah ve vişne çürüğü kullanılmıştır. Siyah atılarak tamamen kapatılan zemin üzerine öd oranı fazla vişne çürüğü iri damlalar halinde atılmıştır. Daha sonra kâğıt, bir ileri bir geri çekilerek ya da yukarı aşağı hareketlendirilerek tekne yüzeyine yatırılır ve böylece Dalgalı ebrû oluşturulmuştur. Örnekte dalgalar verev şekilde ve düzenli aralıklardadır.



Fotoğraf-13

(KAYTAM Arşivi, Kabzımal Defteri Erkilet 3- 1302)

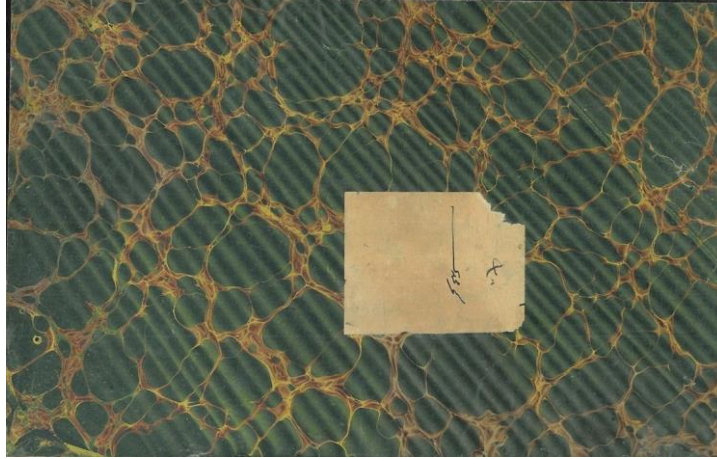
Defter, 40x28 cm ebadında ve 50 yapraklıdır. Ebrûda renk olarak oksit sarı, oksit kırmızı, çivid mavi ve lahor çividi kullanılmıştır. Sırasıyla oksit sarı, oksit kırmızı ve çivid mavi zemin

Turkish Studies

International Periodical For the Languages, Literature and History of Turkish or Turkic
Volume 8/7 Summer 2013



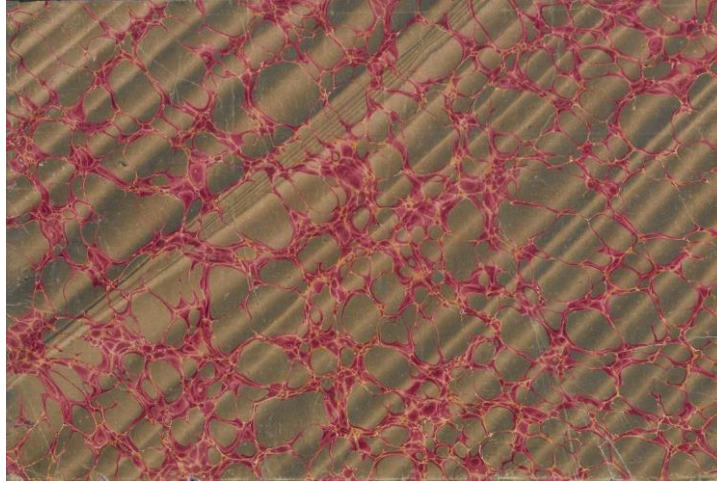
üzerine öd oranı fazla lahor çividi iri damlalar halinde atılmıştır. Lahor çividi damlalarının altında kalan boyaların iyice sıkışması ile ince damarlar halinde görünmesi sağlanmıştır. Daha sonra kâğıt, bir ileri bir geri çekilerek ya da yukarı aşağı hareketlendirilerek tekne yüzeyine yatırılır ve böylece Dalgalı ebrû oluşturulmuştur. Örnekte dalgalar verev şekilde ve düzenli aralıklardadır.



Fotoğraf-14

(KAYTAM Arşivi, Kabzımal Defteri Kayseri Kemer Mah. 1305)

50x18,5 cm ebadında ve 6 yapraklı olan defterin ön kapağında Osmanlıca olarak “Kemer Mahallesi” yazılı etiketi bulunmaktadır. Ebrûda renk olarak oksit sarı, kahverengi ve lahor çividi kullanılmıştır. Sırasıyla oksit sarı ve kahverengi zemin üzerine öd oranı fazla lahor çividi iri damlalar halinde atılmıştır. Daha sonra kâğıt, bir ileri bir geri çekilerek ya da yukarı aşağı hareketlendirilerek tekne yüzeyine yatırılır ve böylece Dalgalı ebrû oluşturulmuştur. Örnekte dalgalar verev şekilde ve düzenli aralıklardadır.



Fotoğraf-15

(KAYTAM Arşivi, Kabzımal Defteri Kayseri Eskiciyahya Mah. 1302)

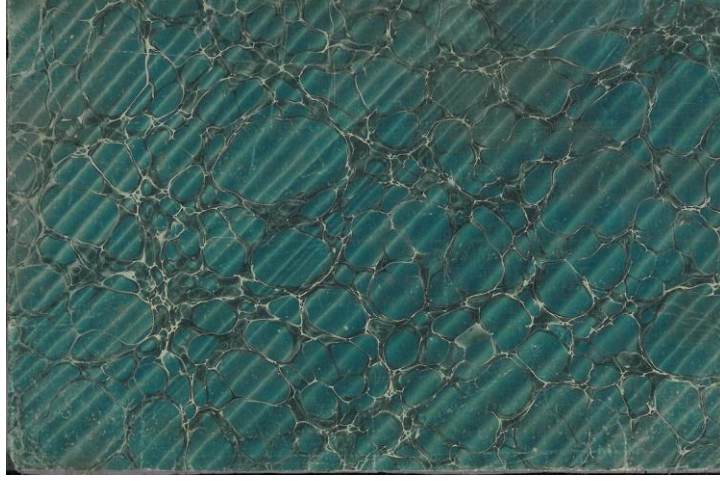
Bu defter, 40x28 cm ebadında ve 50 yapraklıdır. Ebrûda renk olarak vişne çürüğü ve koyu kahverengi kullanılmıştır. Vişne çürüğü rengindeki boya atılarak tamamen kapatılan zemin üzerine öd oranı fazla koyu kahverengi damlalar halinde atılmıştır. Daha sonra kâğıt, bir ileri bir geri

Turkish Studies

International Periodical For the Languages, Literature and History of Turkish or Turkic
Volume 8/7 Summer 2013



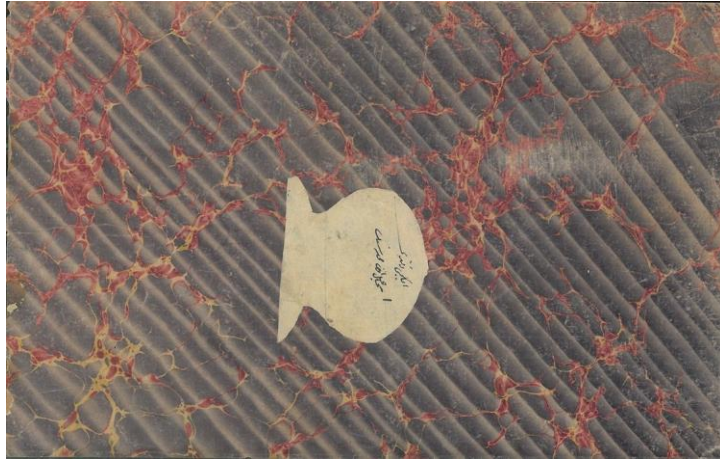
çekilerek ya da yukarı aşağı hareketlendirilerek tekne yüzeyine yatırılır ve böylece Dalgalı ebrû oluşturulmuştur. Örnekte dalgalar verev şekilde ve düzenli aralıklardadır.



Fotoğraf-16

(KAYTAM Arşivi, Kabzımal Defteri Kayseri Hacı Arap Madenoğlu Mah. 1302)

Defter, 40x28 cm ebadında ve 50 yapraklıdır. Ebrûda renk olarak lahor çividi ve çivid mavi kullanılmıştır. Lahor çividi atılarak tamamen kapatılan zemin üzerine öd oranı fazla çivid mavi iri damlalar halinde atılmıştır. Daha sonra kâğıt, bir ileri bir geri çekilerek ya da yukarı aşağı hareketlendirilerek tekne yüzeyine yatırılır ve böylece Dalgalı ebrû oluşturulmuştur. Örnekte dalgalar verev şekilde ve düzenli aralıklardadır.



Fotoğraf-17

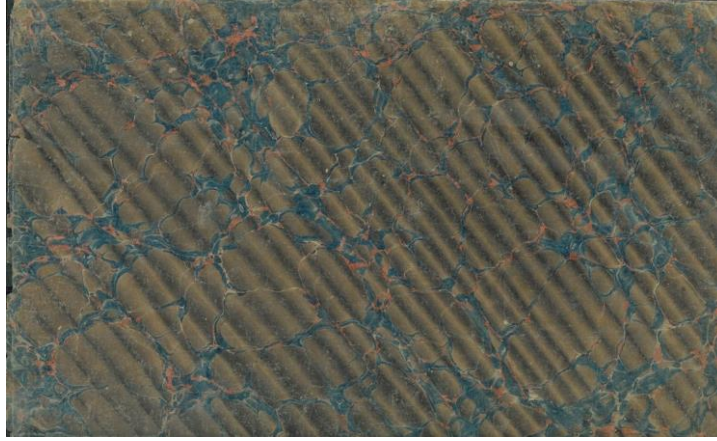
(KAYTAM Arşivi, Kabzımal Defteri Kayseri İsmail Efendi Mah. 2. Defter)

Ön kapağında “İkinci Defteri İsmail Ağa Mahallesi'nin” yazılı etiketi bulunan bu defter, 50x18,5 cm ebadında ve 6 yapraklıdır. Ebrûda renk olarak oksit sarı, vişne çürüğü ve lahor çividi kullanılmıştır. Sırasıyla oksit sarı ve vişne çürüğü atılarak oluşturulan zemin üzerine öd oranı fazla lahor çividi iri damlalar halinde atılmıştır. Daha sonra kâğıt, bir ileri bir geri çekilerek ya da yukarı

Turkish Studies

International Periodical For the Languages, Literature and History of Turkish or Turkic
Volume 8/7 Summer 2013

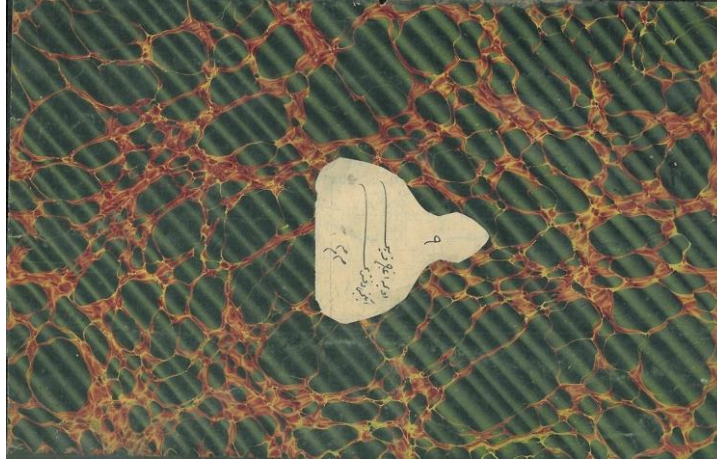
aşağı hareketlendirilerek tekne yüzeyine yatırılır ve böylece Dalgalı ebrû oluşturulmuştur. Örnekte dalgalar verev şekilde ve düzenli aralıklardadır.



Fotoğraf-18

(KAYTAM Arşivi, Kabzımal Defteri Obruk 1302)

Bu defter, 40x28 cm ebadında ve 50 yapraklıdır. Ebrûda renk olarak oksit kırmızı, çivid mavi ve koyu kahverengi kullanılmıştır. Sırasıyla oksit kırmızı ve çivid mavi atılarak oluşturulan zemin üzerine öd oranı fazla koyu kahverengi iri damlalar halinde atılmıştır. Daha sonra kâğıt, bir ileri bir geri çekilerek ya da yukarı aşağı hareketlendirilerek tekne yüzeyine yatırılır ve böylece Dalgalı ebrû oluşturulmuştur. Örnekte dalgalar verev şekilde ve düzenli aralıklardadır.



Fotoğraf-19

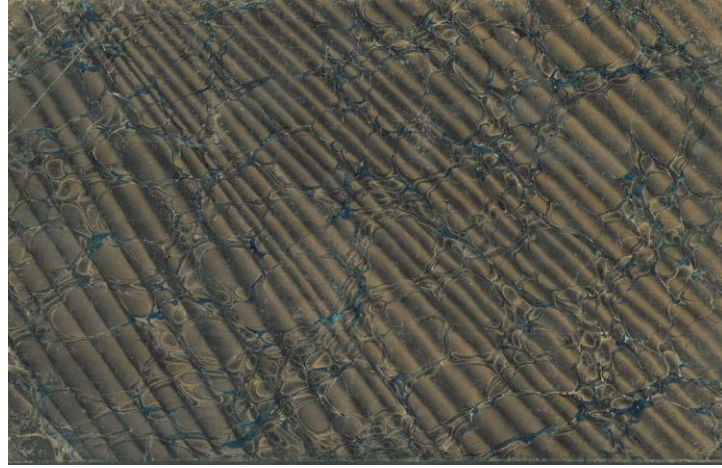
(KAYTAM Arşivi, Kabzımal Defteri Oymağaç 2. Defter 1302)

Defter, 50x18,5 cm ebadında ve 6 yapraklıdır. Defterin ön kapağında “9 Oyma Ağaç Karyesi İkinci Defteri” yazılı etiketi bulunmaktadır. Ebrûda renk olarak oksit sarı, oksit kırmızı ve lahor çividi kullanılmıştır. Sırasıyla oksit sarı ve oksit kırmızı atılarak oluşturulan zemin üzerine öd oranı fazla lahor çividi iri damlalar halinde atılmıştır. Daha sonra kâğıt, bir ileri bir geri çekilerek ya da yukarı aşağı hareketlendirilerek tekne yüzeyine yatırılır ve böylece Dalgalı ebrû oluşturulmuştur. Örnekte dalgalar verev şekilde ve düzenli aralıklardadır.

Turkish Studies

International Periodical For the Languages, Literature and History of Turkish or Turkic
Volume 8/7 Summer 2013





Fotoğraf-20

(KAYTAM Arşivi, Kabzımal Defteri Zincidere 4. Defter 1304)

40x28 cm ebadında ve 50 sayfa olan Kabzımal Defteri'ndeki ebrûda renk olarak çivîd mavi ve koyu kahverengi kullanılmıştır. Çivîd mavi atılarak tamamen kapatılan zemin üzerine öd oranı fazla koyu kahverengi iri damlalar halinde atılmıştır. Alta kalan çivîd mavi boyanın iyice sıkışması ile ince damarlar halinde görünmesi sağlanmıştır. Daha sonra kâğıt, bir ileri bir geri çekilerek ya da yukarı aşağı hareketlendirilerek tekne yüzeyine yatırılmış ve böylece Dalgalı ebrû oluşturulmuştur. Örnekte dalgalar verev şekilde ve düzenli aralıklardadır.

Sonuç

Kayseri ve Yöresi Tarih Araştırmaları Merkezi'nde yer alan Osmanlı Devleti'nin son 100 yılı ve Cumhuriyetin ilk yıllarını içeren çeşitli konulardaki defterlerden, 153 tane ebrû kaplı olan defter tespit edilmiştir. 153 ebrû örneğinde Battal ve Dalgalı ebrû çeşidi olmak üzere iki çeşit ebrû görülmüştür. Benzer örnekler elenerek makalemize 20 ebrû örneği alınmıştır. Ele aldığımız ebrû kaplı 20 defterden 10 tanesi Battal ebrû, 10 tanesi Dalgalı ebrûdur. Bu ebrû örneklerinde kullanılan renkler; lahor çivîdi, çivîd mavi, oksit sarı, oksit kırmızı, koyu kahverengi, kahverengi ve vişne çürüğü'dür. Bir iki örnekte de siyah, mavi, açık mavi, oksit yeşil ve gri renkleri görülmektedir. Genel olarak ebrû örnekleri özenli çalışmalardır. Ebrûların bir kısmı aşırı derecede tahrip olmuş bir kısmında ise yer yer tahripler mevcuttur. Dalgalı ebrûlar; kullanılan boyalar, boyanın atılışları ve dalgaların düzeni bakımından aynı tarz özelliklerdedir. Battallar ise yine aynı kriterlerden bakıldığında iki farklı tarzda özellikler göstermektedir.

Genel anlamda ebrû örneklerinin tarihlendirilmesinde sıkıntılar yaşanmaktadır. Bu sanatın usta çırak ilişkisi ile öğrenilmesi, ebrû ustalarının tanınmak gibi bir gayelerinin olmaması ve her hangi bir işaret kullanmaması gibi birçok nedenden dolayı tam bir tarihlendirme yapılamamaktadır. Ancak incelediğimiz defterlerin Osmanlı devletinin son 100 yılı ve Cumhuriyetin ilk yıllarına ait defterler olması, bu defterlerdeki tarih notlarından ve ebrûlar üzerine yapıştırılmış olan etiketlerde yer alan tarihlerden yaklaşık olarak tarihlendirme yapabiliriz. Battal ebrûlarda 1842, 1844, 1852, 1857, 1864, 1873, 1876 tarihleri ve Dalgalı ebrûlarda ise 1886, 1888, 1889 tarihleri yer almaktadır. Bu tarihlerden yola çıkarak Ebrû sanatının geçmişine ait bu ebrû örnekler 19. Yüzyıla tarihlendirilebilir.

Turkish Studies

International Periodical For the Languages, Literature and History of Turkish or Turkic
Volume 8/7 Summer 2013



KAYNAKÇA

- Kayseri ve Yöresi Tarih Araştırmaları Merkezi (KAYTAM) Arşivi, Bekaya Defteri, 1260.
 KAYTAM Arşivi, Kabzımal Defteri, Zincidere 4. Defter, 1304.
 KAYTAM Arşivi, Kabzımal Defteri, Oymaağaç 2. Defter, 1302.
 KAYTAM Arşivi, Kabzımal Defteri, Obruk, 1302.
 KAYTAM Arşivi, Kabzımal Defteri, Kayseri İsmail Efendi Mah. 2. Defter.
 KAYTAM Arşivi, Kabzımal Defteri, Kayseri Hacı Arap Madenoğlu Mahallesi, 1302.
 KAYTAM Arşivi, Kabzımal Defteri, Kayseri Eskiciyahya Mahallesi, 1302.
 KAYTAM Arşivi, Kabzımal Defteri, Kayseri Kemer Mahallesi, 1305.
 KAYTAM Arşivi, Kabzımal Defteri, Erkilet 3, 1302.
 KAYTAM Arşivi, Mesarifat Defteri, Kayseri 1289-1292.
 KAYTAM Arşivi, Vergi Defteri, Kayseri 1273.
 KAYTAM Arşivi, Vergi Defteri, Kayseri 1258.
 KAYTAM Arşivi, Vergi Defteri, Develi 1264.
 KAYTAM Arşivi, Muhasebe Defteri, Kayseri 1280.
 KAYTAM Arşivi, Bekaya Defteri, Kayseri Köstere 1268.
 ALAN, Gülbadi, Kayseri ve Yöresi Tarih Araştırmaları Merkezi (KAYTAM) 14.08.2013 Tarihli Faaliyet Raporu.
 ARGUN, İhsan, “Ebrû Sanatı”, *İktisat Dergisi*, S. 224-225, İstanbul, Temmuz-Ağustos, 1984, s.42-43.
 BABAĞLU, Alparslan, *Ebrû İstanbul*, İstanbul Büyük Şehir Belediyesi Kültür A.Ş. Yayınları, İstanbul, 2007.
 BARUTCUGİL, Hikmet, *Suyun Rüyası Ebrû Yaşayan Gelenek*, Ebristan Yayınları, İstanbul, 2001.
 DERE, Ömer Faruk, *Ebrû Sanatı*, İsmek Yayınları, İstanbul, Tarihsiz.
 ELHAN, Salih, “Ebrû Sanatı”, *Türkiyemiz*, Yıl:27, S.80, Akbank Kültür ve Sanat Hizmetleri, İstanbul, 1997, s.47-53.
 ELHAN, Salih, *Yapım Yöntemleriyle Ebrû Sanatı*, Murat Kitabevi, Ankara, 2004.
 ÖZÇİMİ, M. Sadreddin, *Ebrû*, Bilim Kültür Sanat Derneği Yayınları, 2010.

Turkish Studies

International Periodical For the Languages, Literature and History of Turkish or Turkic
 Volume 8/7 Summer 2013

