



## **TÜRKİYE'DE FORMEL PİYASAYA YÖNELMEDE KADIN İŞGÜCÜ ARZI VE GSYH ETKİLERİ: AMPİRİK BİR ÇALIŞMA\***

*Murat KORKMAZ\*\**

*Nur DİLBAZ ALACAĞAN*

### **ÖZET**

Kadının işgücü piyasasında yerini alması ile birey bazında ve toplum bazında oluşturacağı pozitif dışsallık tartışılmaz bir konudur. Özellikle eğitilmiş bir kadının işgücü piyasasında oluşu annelik statüsünden dolayı lokomotif görevi görmektedir. Bu olumlu dışsallık giderek genişlemekte ve ülkenin kalkınmasından büyümesine geçmesinin kaynağı olarak dahi görülebilmektedir. Çünkü ülkenin gelişmiş olması üretimine, üretimi ise sahip olduğu beşeri sermayeye bağlıdır. Ancak kadın haklarının en gelişmiş haliyle yaşandığı Avrupa Birliği'ne üye ülkelerde bile, sosyal ve kültürel etkilerin yanında kadınlar işgücü piyasalarında düşük düzeyde iş güvenliği, sosyal koruma ve düşük ücret gibi olumsuz koşullarla karşı karşıya kaldıkları için işgücüne katılma oranlarındaki artış "informel" piyasalarda daha fazla yoğunlaşmaktadır. Yapılan birçok çalışma Türkiye'de de ekonomik, sosyal, kültürel, demografiksel faktörlerin etkisiyle kadınların işgücüne katılımının yeterli düzeyde gerçekleşmediğini göstermektedir. Çalışmada kadın istihdamı ile emek pazarındaki toplam istihdam arasındaki ilişkiler ve istihdamın GSYH üzerindeki etkilerinin belirlenmesine çalışılmıştır. Bu amaçla Türkiye istatistik kurumunun web sitesinde yayınlanmış olan sektörlere göre kadın istihdamı, illere ve sektörlere göre toplam istihdam rakamları, illere göre sigortalı sayısı ve işsizlik sigortası başvuruları ile Türkiye GSYH verileri analize dahil edilmiştir. Çalışmada genel olarak yatay kesit verisi kullanılarak Mart 2013 tarihi ile bir sene önceki senenin aynı dönemi arasındaki farklar belirlenmeye çalışılmıştır. Ayrıca istihdamın GSYH büyümesi üzerindeki etkilerinin belirlenmeye çalışıldığı regresyon modelinde 2008-2012 yılları arasında çeyrek dönemlik GSYH ve cinsiyetlere göre istihdam değerleri kullanılmıştır. Çalışmanın tamamında temel istatistikler, grafiklerle betimleme yöntemleri, korelasyon analizi ve regresyon modellerinden yararlanılmıştır. Çalışmadaki grafik ve analizler Excel ve E-views 5.1 programları yardımıyla oluşturulmuştur.

**Anahtar Kelimeler:** İstihdam, Kadın İşgücü, Türkiye

\*Bu makale Crosscheck sistemi tarafından taranmış ve bu sistem sonuçlarına göre orijinal bir makale olduğu tespit edilmiştir.

\*\* Güven Grup A.Ş., Finans Yönetmeni, E-mail: hakanturk06@mynet.com

## **FEMALE LABOR SUPPLY AND GDP EFFECTS IN ORIENTATION TO FORMAL MARKET IN TURKEY: AN EMPIRICAL STUDY**

### **ABSTRACT**

The positive externality which will be created by women on individual and society basis following taking part in labor market is an undisputable matter. Particularly the place of an educated woman in labor market functions like locomotive due to the status of being a mother. This positive externality is gradually expanding and can be seen as the source of country's development and growth. As the development of a country depends on the production and similarly the production depends on human capital. However, as women are faced with such negative conditions as low level of occupational safety, social protection, ill-pay in addition to social and cultural effects even in countries being a member to European Union where woman rights are felt with the most developed status, the increase in participation rates to labor force centers on "informal" markets more. Many studies indicate that the women's participation to labor force are not at sufficient level due to the effects of economic, social, cultural, demographical factors in Turkey. In the study, the purpose is to determine the relations between women employment and total employment in labor market and the effects of employment on GDP. With this purpose, women employment numbers by sectors published in website of Turkish Statistical Institute, total employment numbers by cities and sectors, number of the insured by cities, jobless claims and Turkey GDP data were included in the analysis. Differences between March 2013 and the same period of the year before were attempted to be determined by using horizontal section data in the study. Moreover, employment values by quarterly GDP and sex between the years of 2008 and 2012 were used in the regression model where the effects of employment on GDP growth were tried to be determined. Basic statistics, description methods with graphics, correlation analysis and regression models were used in the whole study. The graphics and analyses in the study were created through Excel and E-views 5.1 programs.

**Key Words:** Employment, Female Labor Force, Turkey

### **I. GİRİŞ**

İşgücü piyasasındaki kadına yönelik gelişmeler ilk kez İngiltere'de dokuma sektöründe başlayan Sanayi Devrimi (1765) ile gerçekleşmiştir. Kadın Sanayi Devrimi ile birlikte ücretli çalışmaya başlamıştır. Dokuma sektöründe kadına olan ihtiyaç zamanla diğer sektörlerde de yayılarak kendini göstermiştir. Her ne kadar kadın emek piyasasına katılmış olsa da, erkek ile arasında gerek ücret, gerekse de çalışma koşulları gibi bir takım farklılıkların kaldırılmaya çalışılması 1929 Dünya Ekonomik Buhranı sonrası devletin düzenlediği sosyal politikalarla gerçekleştirilmeye çalışılmıştır. II. Dünya Savaşı'ndan (1946) sonra kamu ve hizmet sektöründeki büyüme kadının işgücü piyasasına katılım hızının artmasını sağlamıştır.

### **Turkish Studies**

*International Periodical For the Languages, Literature and History of Turkish or Turkic*  
Volume 8/7 Summer 2013



Türkiye’de kadını işgücü piyasasına iten unsur 1915 I.Dünya Savaşı sıralarında erkeğin savaşa katılmasıdır. Savaş yılları boyunca kadın katılımının arttığı görülmektedir. 1950 öncesi kadın kırsal kesimde ücretsiz aile işçisi olarak çalışmaktadır. 1950’li yıllar kentsel dönüşümün olduğu yıllardır. Kadın kırsal kesimde ücretsiz aile işçiliğini bırakıp, kente göç etmiştir. Bu nedenle tarımda istihdam azalmıştır. Gerçek anlamda tarımdışı işgücüne katılması 1950 kentleşme sonrası olmuştur. Ancak kadının kente göç etmesi ile de sanayi ya da hizmetler sektörüne girme konusunda eğitilmiş olmaması neticesinde önemli bir yol kat edemediği görülmektedir. Türkiye’de Cumhuriyetin kurulduğu yıllardan beri işgücü piyasasını geliştirmek, kadın ve çocuk haklarını gözetmek adına çok sayıda yasal ve kurumsal düzenlemeler yapılmıştır. Bu düzenlemeler ışığı altında konu incelenip rakamlar ortaya konulursa gelinen nokta şu şekilde özetlenebilir: Türkiye’de işgücüne katılım oranı incelendiğinde; 1988 yılında %54 olan bu oran, 2000 yılında %48’e gerilemiştir. 2009 yılına kadar düşmeye devam etmiş ve %44 olmuştur. Daha sonra artma eğilimine girerek 2012’de %48’e yükselmiştir. Kadın işgücüne katılım oranına bakıldığında ise 1988 yılında %32 olan oran inişlerle 1993 yılında %25’e gerilemiştir. İniş ve çıkışlarla tekrar 2003 yılında %25 oranını yakalamıştır. 2012’de ise %28,1 olmuştur. Erkek işgücüne katılım oranı kadınlara nazaran daha iyi bir durum sergilemektedir. 1988 yılında %78 olan bu oran 2009 yılına kadar azalma göstererek %64 olmuştur. 2012 yılında ise %71,3’dur. Olaya sosyolojik boyuttan bakıldığında rakamların neden düşük olduğu daha iyi anlaşılacaktır. Her ne kadar bir takım düzenlemeler yapılsa da kadının işgücüne katılım oranının artması için devletin yasa ve düzenlemelerinin yanında diğer belirleyicilerin de göz önünde bulundurulması gerekmektedir.

## II. LİTERATÜR İNCELEMESİ

Ülke ekonomilerinin gelişimi açısından çok önemli olan kadın istihdam sorunu araştırmacılar tarafından üzerinde önemle durulan temel konulardan birisi olmuştur birçok ülkede araştırmacılar konuyla ilgili hem ampirik hem de ampirik olmayan birçok çalışmalar yapmışlardır ve yapmaya devam etmektedirler.

Antecol (2000) Amerika’da birinci ve ikinci nesil göç gruplarındaki kadın işgücüne katılım oranlarındaki farklılıkları açıklamada, beşeri sermaye ve kültürel faktörlerin etkilerini incelemiştir. Bu etkileri incelerken, uluslararası karşılaştırmalarda, ulusal karşılaştırmalara nazaran tüm işgücü piyasalarındaki rejimler dikkate alınsa dahi uluslararası farklılıkları geleneksel faktörlere bağlamanın çok da kolay olmadığını belirtmiştir. Ayrıca ülke içerisindeki beşeri sermayenin ve eğitimin kontrolü daha iyi yapılabilmektedir.

Tansel (2001) Türkiye için 67 ilde üç zaman boyutunu ele alarak (1980,1985,1990) zaman serisi ile Türkiye’de kadınların işgücüne katılım oranlarında keskin bir düşme olduğunu göstermiştir. U hipotezi testi yaklaşımı ile ekonomik gelişme seviyesi ve diğer belirleyicilerle kadınların işgücüne katılım oranları arasındaki ilişkiyi tahmin etmiştir. Çalışmada ekonomik gelişme ile kadın işgücüne katılım arasında U şekli hipotezi doğrulanmıştır. Kadın işgücü katılımı üzerinde ekonomik büyümenin, eğitimin güçlü pozitif etkisi oluşurken, işsizliğin etkisi negatif yöndedir.

Powell (2002) çocuk bakım biçimleri ve istihdama katılım üzerine çocuk bakım fiyat ve ücret etkilerini logit modellerle incelemiştir. Tahmin sonuçları ücretlerin herhangi bir çalışma durumunu seçme olasılığı üzerinde pozitif bir etkide bulunacağını ve bakım biçimine yönelik (bakıcının, akrabanın, babanın bakması) çocuk bakım fiyatları çalışma olasılığını azaltacağını göstermektedir. Analizler çocuk bakımı fiyat elastikiyeti modele duyarlı iken, istihdama yönelik ücret elastikiyetinin oldukça dirençli olduğunu ortaya çıkarmıştır.

Özer ve Biçerli (2003) çalışmalarında Türkiye’de kadınların işgücüne katılım oranını etkileyen unsurları tespit etmeye yönelik 1988-2001 dönemi için; Türkiye geneli, kırsal ve kentsel

alanlara ilişkin panel veri kullanarak kısıtlı en küçük kareler regresyonu ile birimlere özgü sabit terimlerle sabit etkiler ve rassal etkiler modelleri kurmuşlardır. Modellerde denenen çok sayıda makro özellikli değişkenlerden anlamlı bir sonuç elde edilemezken; kadın aktif nüfusu içinde ev kadınlarının oranı, istihdam edilen kadın işgücü içinde ücretsiz aile işçilerinin oranı ve 12+ yaş nüfus içinde toplam emeklilerin oranı değişkenlerinden beklenen yönde ve anlamlı sonuçlar elde edilmiştir. Türkiye’de kadın işgücünün emek piyasalarına katılım kararında; ücretler, enflasyon, büyüme oranı, işsizlik oranı gibi unsurların doğrudan etkili olmadığı ve kadın işgücünün emek piyasaları ile yeterince bütünleşemediği sonucuna varılmıştır.

Blau ve Kahn (2007) Mart nüfus anket verilerini kullanarak, 1980-2000 yılları arasında evli kadınların işgücü arzını incelemiştir. Bulgular yıllık saate dayanan işgücü arz fonksiyonunun 1980’li yıllarda keskin bir şekilde sağa kaydığını, 1990’larda ise kaymanın azaldığını göstermektedir. Her iki 10 yılda da kadınların ücret elastikiyetlerinde belirli ölçüde bir azalma olmuştur. Kadınların işgücü arzı erkeklerin ücretlerine daha az duyarlılık göstermiştir.

Kakıcı, Emeç ve Üçdoğruk (2007) çalışmalarında Hacettepe Nüfus Etütleri Enstitüsü’nün 1998 Türkiye Nüfus ve Sağlık Araştırması (TNSA-1998) anketi ham verilerini kullanarak, Türkiye genelinde, 5 yaş ve altı çocuk sahibi olan evlenmiş çalışan kadınların çocuk bakım tercihlerini etkileyen faktörler multinomial logit model ile tahmin etmişlerdir. Çocuk bakımı tercihinde, kadının yaşının ve eğitim durumunun önemli faktörler olduğu görülmektedir. Eğitim seviyesi yükseldikçe kadının ücretli bakımı tercih etmesi artmaktadır. Kadının çalışma zamanı ele alınarak oluşturulan senaryoda, kadının yaşının önemli bir belirleyici olmadığı ortaya çıkmıştır. Kadının işteki durumunun ele alındığı modelde, kadının yaşı istatistiksel açıdan anlamlı değildir. Kadının eğitiminin devlet sektöründe çalışmasında önemli bir belirleyici olduğu görülmektedir.

Attanasio, Low, Sanchez-Marcos (2008) işgücü arzının yaşam döngüsünü Amerikan kadınlarını 1930, 1940, 1950 yıllarında doğanlar şeklinde üç gruba ayırarak incelemiştir. 1950 ve 1940’lı yıllar arasında doğan anne işgücü arzlarının artışına odaklanmışlardır. Orta grup davranışlarıyla eşleştirerek kadınların işgücüne katılımı ve tasarruflarına yönelik bir yaşam döngü modeli oluşturmuşlardır. Daha genç grup için gözlemlenen yaşam döngüsünde işgücüne katılımdaki artış için hangi değişimlerin işgücü arzı belirleyicileri olduğunu incelemiştir. Çalışmada sonuç olarak çocuk maliyetlerindeki azalmanın yanı sıra ücrette cinsiyet farklılıklarındaki azalmanın da gerçekleşme gereği vurgulanmıştır.

Berber ve Yılmaz (2008) çalışmalarında Türkiye’de kadın istihdamının mevcut durumu ortaya konmaya çalışılmışlardır. Türkiye’de kadın istihdamının sektörel analizi ilk olarak ülke genelinde, daha sonra ise bölgelere göre incelenmiştir. Türkiye’de kadın istihdamının 2002 yılından itibaren düşme eğilimi içerisine girdiği tespit edilmiştir. Sektörel açıdan hizmetler sektöründe önemli artışların meydana gelmesine rağmen kadın çalışanlar hala yoğunlukla tarım sektöründe istihdam edilmekte olduğu tespit edilmiştir. Kadınların işteki durumlarının da değişmiş, ücretsiz aile işçisi olmaktan çıkmış ücretli ve yevmiyeli olarak çalışma durumuna geçtiği saptanmıştır.

Luci (2009) çalışmada işgücü piyasasında cinsiyet eşitsizlikleri üzerine ekonomik büyüme etkisini araştırmıştır. Ekonomik çalışmalar büyüme üzerinde kadınların işgücüne katılımının pozitif etkisini ortaya koymuştur. Fakat kadınların işgücüne katılımı üzerinde büyümenin etkisi açık değildir. Ekonomik büyüme ilk olarak katılımı azaltmakta, daha sonra uzun dönemde artırmaktadır. Bu durum U şekline benzetilmiştir. Ekonomik büyüme ile kadın işgücüne katılımının artırılması uzun dönemde özellikle gelişmekte olan ülkelerde aktif işgücü piyasası politikalarının varlığı ile sağlanacaktır.

Dayıoğlu ve Kırdar (2010) Kadınların işgücüne katılımının temel özellikleri açıklanmış ve bir dizi demografik ve ekonomik etkenin (yaş, medeni durum, kadının kazancı, erkeğin kazancı, hanehalkı geliri, eğitim seviyesi, iş deneyimi, çocukların varlığı v.b. gibi) kadınların işgücüne katılımı ile bağlantıları irdelenmiştir. Ayrıca, Türkiye’de kadınların işgücüne katılımı hakkındaki, kentsel alanlardaki yüksek eğitilmiş kadınların yanı sıra kırsal alanlardaki kadınların azalan işgücüne katılım oranlarını ve kentsel alanlardaki düşük eğitilmiş kadınlar için düşük ve durağan katılım oranlarını da içeren bir dizi ilginç bulgu için yanıtlar aranmıştır.

Uraz, Aran, Hüsamoglu, Şanalmiş ve Çapar (2010) çalışmalarında Türkiye’deki kadınların işgücüne katılımında yakın dönemde gözlenen eğilimler ve profiller, Türkiye’de 2003-2006 dönemini kapsayan hanehalkı düzeyindeki üç ayrı veri kaynağı kullanılarak incelenmiştir. Türkiye’de kadınların işgücüne katılımının %27 düzeyinde seyrettiği oysa OECD ile EU-19 ülkelerinde bu oranın sırasıyla ortalama % 61 ve %64 düzeyinde olduğu belirtilmiştir. Türkiye’de 1980’de yüzde 48 olan bu oran son 30 yıl içinde gerilediği üzerinde durulmuştur. Rapor ayrıca kadınların çalışma olasılığıyla ilgili, çeşitli koşulların kontrol edildiği çokdeğişkenli bir analiz de içermektedir.

Akbulut (2011) çalışmada kadın istihdamındaki artışın açıklanmasında hizmet sektöründeki büyüme incelenmiştir. Kadın istihdamındaki artış ve hizmet sektöründeki büyümeye yönelik olarak ekonomik model geliştirilmiştir. Kadınların istihdamındaki değişime yönelik sektörel verimlilik farklarını ölçmek amacıyla iki sektörlü büyüme modeli ve ev üretim teknolojisi oluşturulmuştur. Sektörel verimlilikler verilerden elde edilmiştir. Model, ev hizmetleriyle karşılaştırılmış, piyasa hizmetlerindeki daha yüksek oranlardaki verimli büyümelerin 1950-2005 yılları arasında oluşabildiğini göstermiştir.

Alesina, Giuliano ve Nunn (2011) toplumda uygun kadın rolü hakkında inanışları ve normlardaki farklılıkların tarihsel orijinini analiz etmeye çalışmışlardır. Cinsiyet normlarının devamlılığını, gelişimi ve işgücünün tarihsel cinsiyet ayrımını etkileyen geleneksel tarım uygulamaları test etmişlerdir. Bulgular bugün girişimle ilgili aktivitelerde, politikada çalışma yerlerinde kadın katılımcılığının azaldığını göstermektedir. Ayrıca cinsiyet eşitsizliğini destekleyen davranışların daha da yaygınlaştığını ortaya koymaktadır.

Fogli ve Veldkamp (2011) çalışmada geçmiş yüzyıllarda ekonomik dönüşümlerin en önemlilerinden biri işgücüne kadının girişi olarak görmüşler ve bu değişimin nedenlerini araştırmışlardır. Katılımdaki değişimleri yerel bilgi değişiminin meydana getirdiği belirtilmiştir. Modelde istihdam edilen kadınlar incelenerek, çocuklar üzerinde anne istihdamının etkileri araştırılmıştır.

Rendall (2011) Avrupa’daki kadınların formel piyasada çalışmalarını ABD ve İskandinavya ülkelerine nazaran daha azdır. Avrupa’da hizmet sektörü daha küçüktür. Çalışmada kadınların hizmet sektöründe neden daha baskın olduğu araştırılmıştır. Bulgular hizmet sektörünün büyümesiyle kadın istihdamını destekleyen teknik değişimlerin geliştiğini göstermektedir. Kadınlar evde oturmanın maliyeti ile hizmet sektöründeki çalışma durumunu karşılaştırmaktadırlar. Ancak yüksek vergiler yükleyen ekonomi işgücü piyasasına kadının girmesine olanak tanımamaktadır. Bu durum da piyasada çalışma talebini azaltmaktadır. Devlet yardımları yüksek vergilerin etkisini engelleyebilir fakat bu refah kaybına neden olmaktadır.

Olivetti ve Petrongolo (2011) cinsiyetlerdeki ücret farklılıklarının ülkelerde ve ülkelerdeki gruplar arasında değiştiğini ileri sürmektedirler. Ülkeler bazında bakıldığında nitelikli ve niteliksiz cinsiyet ücret farklılığı ve çalışma saatleri farklılığı arasında pozitif bir ilişki bulunmuştur. Bu pozitif ilişki işgücü piyasasındaki cinsiyet farklılığını şekillendiren net talep işgücü varlığını ortaya çıkarmıştır.

---

### **Turkish Studies**

*International Periodical For the Languages, Literature and History of Turkish or Turkic  
Volume 8/7 Summer 2013*



### Kızılgöl Ayvaz (2012) Türkiye için 2002-2008 döneminde kentsel ve kırsal

alanlarda yaşayan evli ve bekar kadınların işgücüne katılımını etkileyen unsurlar belirlenmeye çalışmıştır. Bu amaçla 2002-2008 yıllarına ait Hanehalkı Bütçe Anketlerinden elde edilen veriler kullanılmıştır. Uygulamada logit model analizleri yapılmıştır. Analiz sonuçları; evli ve bekar kadınların işgücüne katılma kararları üzerinde eğitim düzeyinin, hanehalkı gelirinin, bağımlılık oranının, oturlan konutun mülkiyetinin ve kadının yaşının en önemli faktörler olduğunu göstermiştir. Ayrıca, çocuk sayısı kentsel alanda işgücüne katılımı azaltırken kırsal alanda arttırmaktadır.

Olivetti (2013) işgücü piyasasındaki kadının rolü ile ekonomik büyüme arasında U şekline benzeyen tutarlı bir görünüşün olduğunu ileri sürmüştür. Görünüşün muhtemel örneği evli kadınların işgücü piyasasına katılımı olarak verilmiştir. Ülkeler bazında incelemede kadınların işgücü arzının belirleyicileri incelenmemiştir. Fakat vergilerdeki farklılıkların, çocuk bakımının, doğum izninin ve kültürel faktörlerin önemli olduğu belirtilmiştir.

### III. TÜRKİYE'DE KADIN İŞGÜCÜ ARZI

Türkiye'de kadını işgücü piyasasına iten unsur 1915 I. Dünya Savaşı sıralarında erkeğin savaşa katılmasıdır. Savaş yılları boyunca kadın katılımının arttığı görülmektedir. 1950 öncesi kadın kırsal kesimde ücretsiz aile işçisi olarak çalışmaktadır. 1950'li yıllar kentsel dönüşümün olduğu yıllardır. Kadın kırsal kesimde ücretsiz aile işçiliğini bırakıp, kente göç etmiştir. Bu nedenle tarımda istihdam azalmıştır. Gerçek anlamda tarımdışı işgücüne katılması 1950 kentleşme sonrası olmuştur. Ancak kadının kente göç etmesi ile de sanayi ya da hizmetler sektörüne girme konusunda eğitilmiş olmaması neticesinde önemli bir yol kat edemediği görülmektedir.

Türkiye'de Cumhuriyetin kurulduğu yıllardan beri işgücü piyasasını geliştirmek, kadın ve çocuk haklarını gözetmek adına çok sayıda yasal ve kurumsal düzenlemeler yapılmıştır. Önemli olan gelişmeler şu şekilde özetlenebilir:

- 1932 yılında Türkiye Milletler Cemiyeti'ne girerek, Uluslararası Çalışma Örgütü'ne (ILO) üye olmuştur,

(Kepenek, Yentürk 2001: 80, 123-126, 147):

- 8 Haziran 1936 tarih ve 3008 sayılı İş Yasası'nın çıkarılması; haftalık çalışma saati 48 saattir. Sendika kurma, toplu iş sözleşmesi ve grev gibi hakları benimsemekte ve zorunlu hakem düzenlemesini öngörmektedir. Kadınların ve 16 yaşından küçük olanların çalışma koşullarıyla ilgili olumlu sınırlamalar getirmektedir. Yasa'nın iş güvenliği ve toplumsal güvenlik alanındaki hükümleri 1940'ların ikinci yarısına kadar uygulama alanı bulamamıştır,

-1945'te Çalışma Bakanlığı'nın Kuruluş ve Görevleri Hakkındaki Kanun çıkarılmıştır (<http://www.csgeb.gov.tr/csgebPortal/csgeb.portal?page=bakanlik&id=4>),

-1955 nüfus sayımı sonucunda 24 milyon olan ülke nüfusunda kentli nüfusun 7 milyon olduğu göz önüne alınırsa, yılda 600 bin iş başvurusunun yapılması ve başvuruların çoğunun kadın olması dikkat çeken bir unsurdur. Ancak iş isteyenlerin %87'den fazlası işe yerleştirilmiştir,

-Kararlı bir toplumsal ve siyasal ortamda hızlı ekonomik gelişme sonucu ülke nüfusu 1945'te 19 milyon iken, 1960'da 27.5 milyona yükselmiştir. Ücretli işçi miktarı artmış, yeni çalışma alanları oluşmuştur. Kırsal kesimde traktör kullanımının sonucu kentsel dönüşüm yaşanmıştır,

- 1950-1960 döneminde sigortalı işçi sayısı %75 oranında artarak, 1962'de 611 bine ulaşmıştır, tarım-dışı işgücünün sadece %20'si sosyal haklara sahiptir. Bu dönemde de yürürlükte kalan 1936 tarihli İş Yasası'dır,

### Turkish Studies

International Periodical For the Languages, Literature and History of Turkish or Turkic  
Volume 8/7 Summer 2013



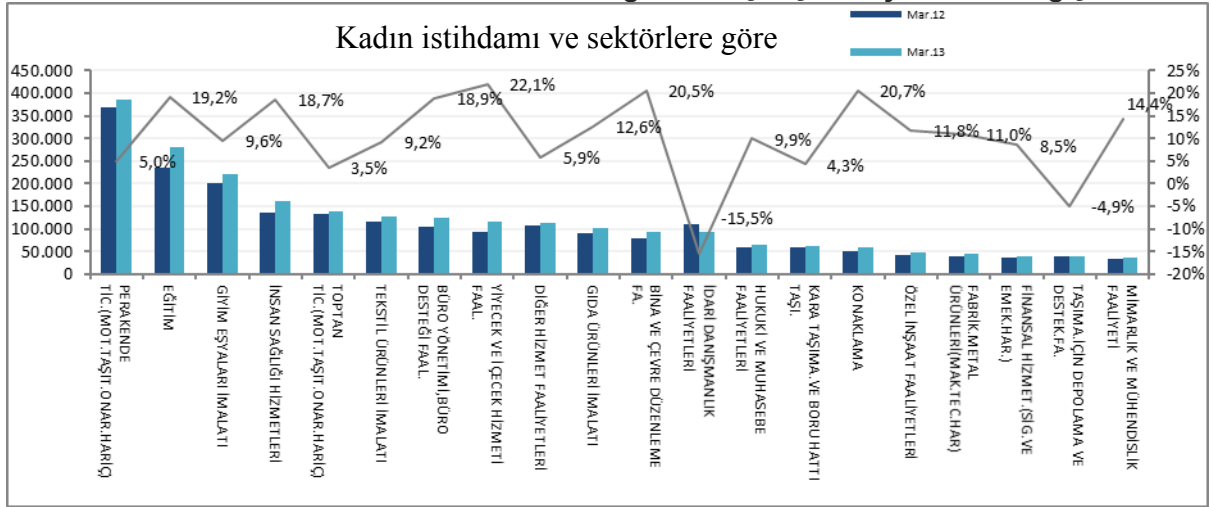
- 1960-1980 dönemi kalkınma planlarının yapıldığı dönemdir. Planlarda; işsizlik sigortasının kurulması, tarım işçilerinin ve çiftçilerinin sosyal güvenlik düzeni içine alınması, ücretin en az geçimlik düzeyinin altında olamaması... gibi bir takım düzenlemeler söz konusu olmuştur,

-Türkiye’nin 1970’li yılların ikinci yarısında ödeme güçlüklerinin içine düşmesi ülkeyi 1980’den itibaren bir dizi ekonomi politikası kararları almaya yönlendirmiştir. Makro ekonomi politikalarından kamu kesiminin sınırlandırılması, KİT’lerin faaliyetlerinin sınırlandırılmasıdır. Buradaki amaç özel kesimin daha hızlı gelişeceği inancıdır. Bu neo-liberal politika istihdamı ve kadın istihdamı oldukça etkilemiştir. Kadın istihdamının ve ücretlerin yüksek olduğu bir alanın özelleştirilmesidir.

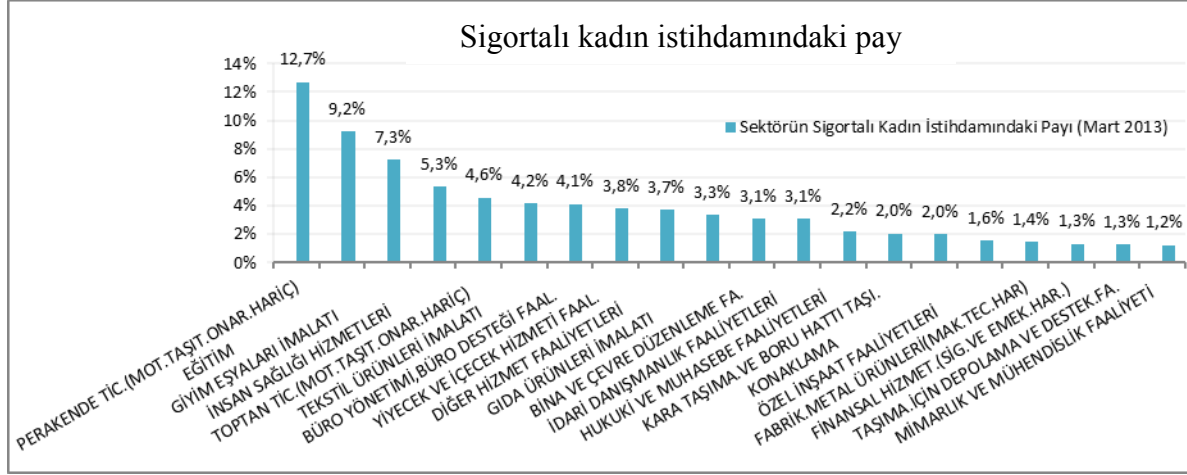
### III.I. KADIN İSTİHDAMINDAKİ MEVCUT DURUM

Türkiye’deki mevcut istihdam durum incelendiğinde gelinen nokta: Türkiye’de işgücüne katılım oranı 1988 yılında %54 olan bu oran, 2000 yılında %48’e gerilemiştir. 2009 yılına kadar düşmeye devam etmiş ve %44 olmuştur. Daha sonra artma eğilimine girerek 2012’de %48’ yükselmiştir. Kadın işgücüne katılma oranına bakıldığında ise 1988 yılında %32 olan oran inişlerle 1993 yılında %25’e gerilemiştir. İniş ve çıkışlarla tekrar 2003 yılında %25 oranını yakalamıştır. 2012’de ise %28 olmuştur. Erkek işgücüne katılım oranı kadınlara nazaran daha iyi bir durum sergilemektedir. 1988 yılında %78 olan bu oran 2009 yılına kadar azalma göstererek %64 olmuştur. 2012 yılında ise %69’dur (<http://stats.oecd.org/>).

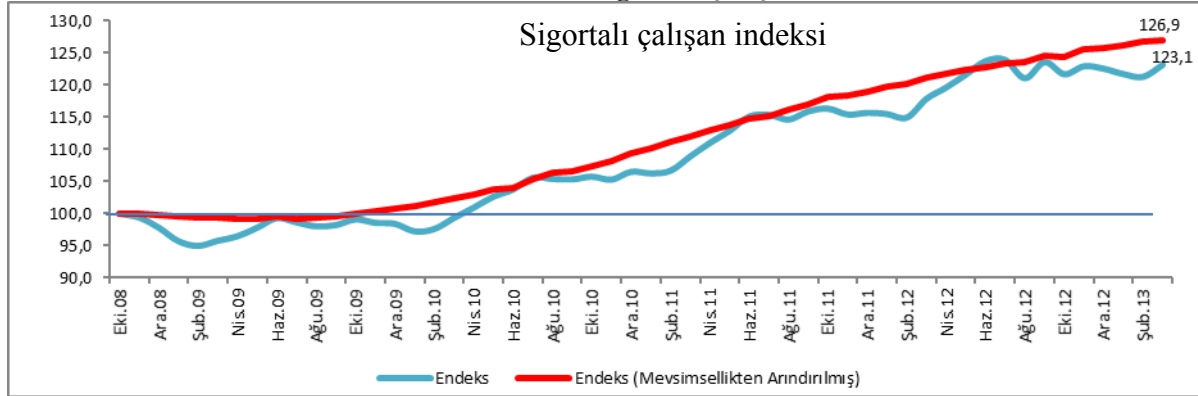
#### Grafik I.Kadın İstihdamının Sektörlere Göre Dağılımı ve Çalışan Sayısındaki Değişim



Kadın istihdamının sektörlere göre dağılımları yukarıdaki grafikte verilmiştir. Mart 2013’te geçen senenin aynı dönemine göre çalışan sayısında en yüksek değişim konaklama sektöründe gerçekleşmiştir. Buna göre konaklama sektöründe geçen senenin aynı dönemine göre %20’7’lik bir artış gerçekleşmiştir. En yüksek çalışanın istihdam edildiği sektör ise Perakende ticaret sektörü olarak belirlenmiştir. Bu sektörde Mart 2013’te 387.082 kişi istihdam edilmiş ve geçen senenin aynı dönemine göre %5’lik bir artış kaydedilmiştir. Perakende ticaret sektörünün ardından Eğitim ve Giyim eşyaları imalat sektörleri en yüksek kadın istihdamını sağlayan sektörlerdir.

**Grafik II. Sektörlerin Sigortalı Kadın İstihdamındaki Payı**

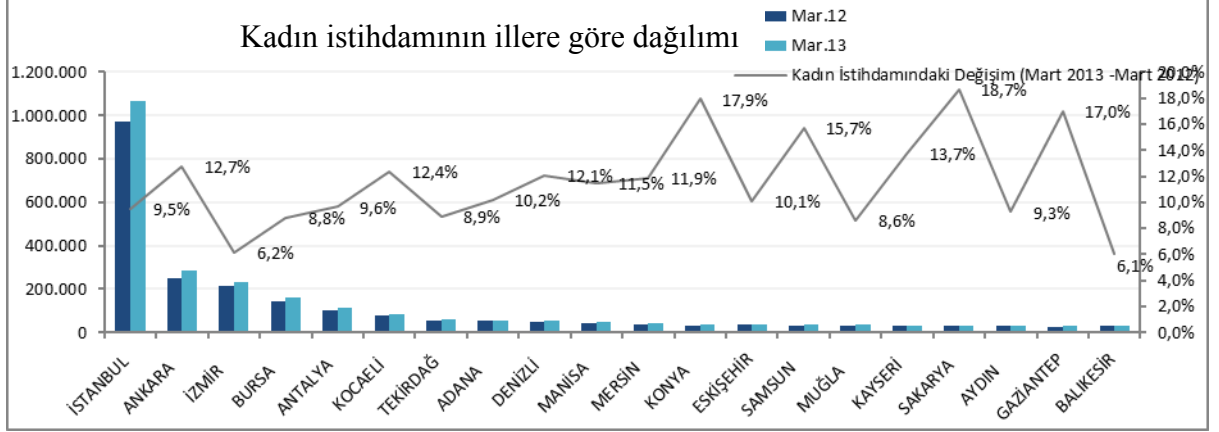
Sigortalı kadın istihdamının sektörlere dağılımlarına bakıldığında birinci sektörün Perakende ticaret olduğu belirlenmiştir. Giyim eşyaları imalatı ve İnsan sağlığı hizmetleri sektörleri diğer en çok sigortalı kadın istihdamı sağlayan sektörlerdir.

**Grafik III. Yıllara Göre Sigortalı Çalışan İndeksi**

Yıllara göre sigortalı çalışan indeksine bakıldığında sigortalı çalışan indeksinin 2008'den bu yana devamlı bir artış gösterdiği görülmektedir. İndeksin yüzün altında kaldığı diğer bir ifadeyle kayıtlı istihdamın geçen yıla göre daha düşük olduğu dönem ise Nisan 2010'dan önceki dönem olarak belirlenmiştir.

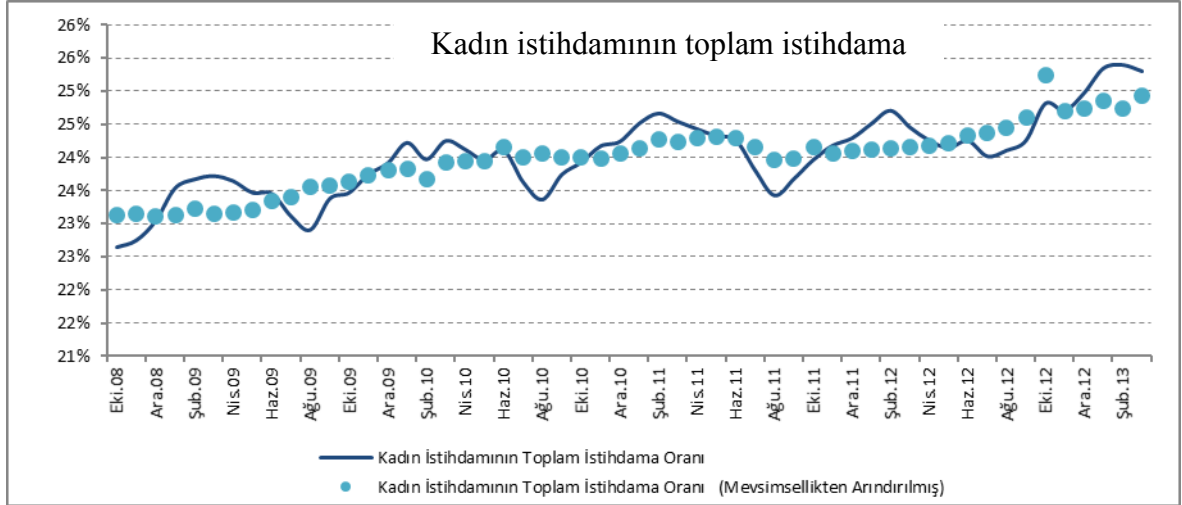


**Grafik IV. Kadın İstihdamının illere Göre Dağılımı ve Çalışan Sayısındaki Değişim**

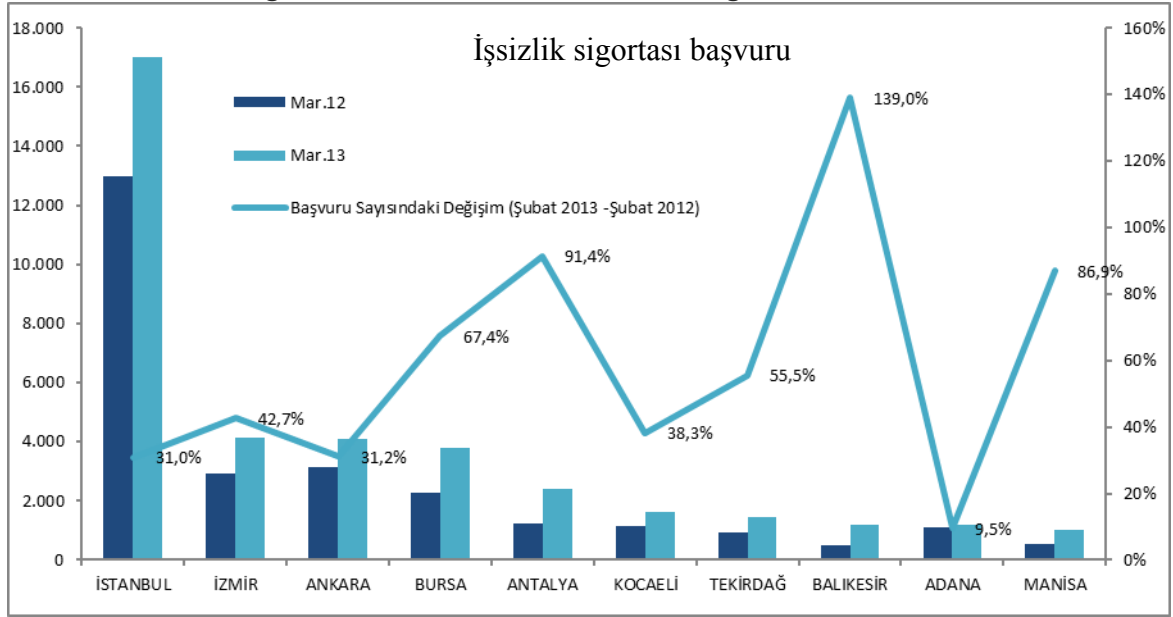


Kadın istihdamının illere göre dağılımlarına bakıldığında Türkiye'nin üç büyük şehrinin ilk üç sıraya oturduğu görülmektedir. İstanbul ise en yüksek istihdamı sağlayan şehirdir. Geçen yılın aynı dönemine göre kadın istihdamındaki en yüksek artış ise Sakarya'da gerçekleşmiştir.

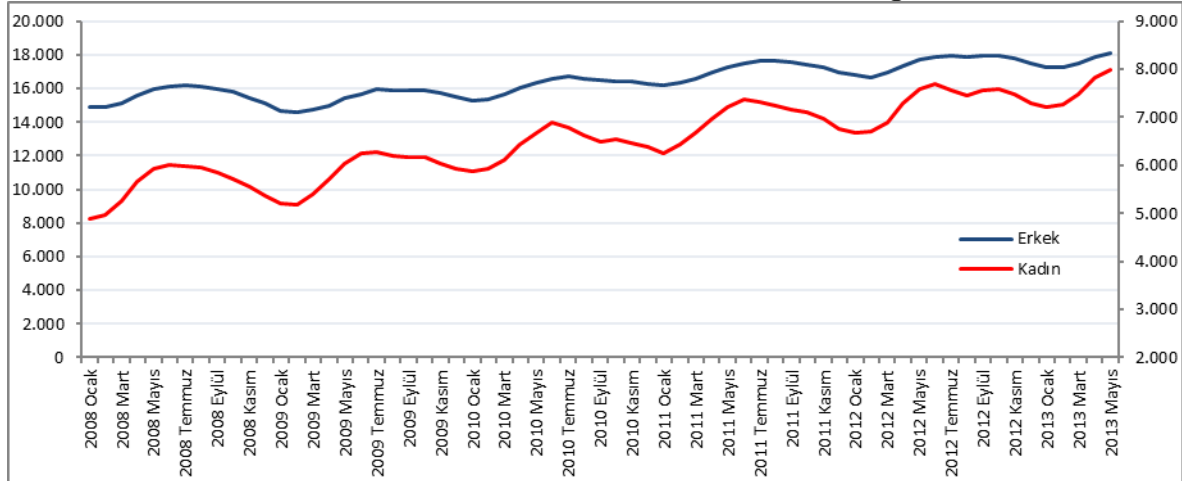
**Grafik V. Kadın İstihdamının Toplam İstihdama Oranı**



Kadın istihdamının toplam istihdama oranına bakıldığında Ekim 2008'den bu yana istihdam oranları yükselmektedir. İstihdam oranları incelendiğinde bir mevsimselliğin söz konusu olduğu görülmektedir. İstihdam oranları en yüksek kış aylarında (Aralık, Ocak, Şubat) artmakta yaz aylarında ve özellikle Ağustos ayında ise düşmektedir.

**Grafik VI. İşsizlik Sigortası Başvuru ve Yıllara Göre Değişim**

İşsizlik sigortasına başvuru sayılarına bakıldığında çalışan sayısının en yüksek olduğu büyük şehirdeki işsizlik sigortasına başvurular yüksek bulunmuştur. Başvuru sayılarında geçen senenin Mart ayına göre en yüksek artış Balıkesir’de yaşanmıştır. Geçen seneye göre işsizlik sigortasına başvurular %139 oranında artmıştır.

**Grafik VII. Yıllara Göre Kadın ve Erkek İstihdam Değişimi****Turkish Studies**

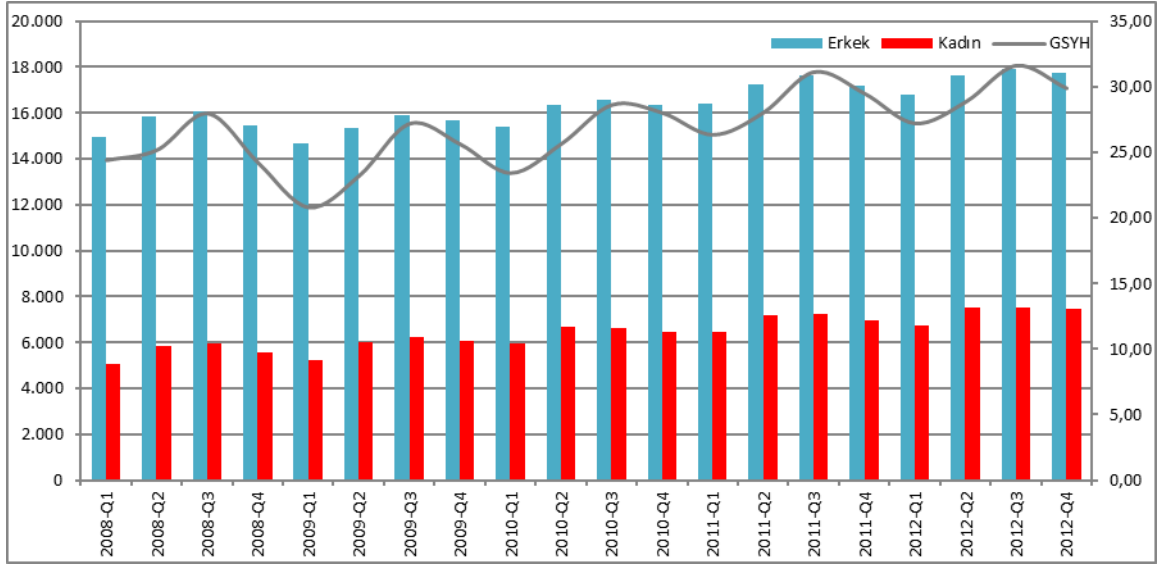
International Periodical For the Languages, Literature and History of Turkish or Turkic  
Volume 8/7 Summer 2013

Kadın ve Erkek istihdamının yıllara göre eğilimlerine bakıldığında her iki istihdam türünün de paralel bir seyir gösterdiği görülmektedir. Erkek istihdamı incelendiğinde kadın istihdamının düştüğü aylara paralel bir düşüş göstermekle beraber kadın istihdamına göre daha az dalgalanma göstermekte ve yıllar içerisinde kadın istihdamına oranla daha az büyümektedir. Kadın istihdamı ise sonbahar aylarında aşırı düşüş göstermektedir. 2008 Ocak ayından 2013’ün Mayıs ayına kadar kadın istihdamı %34’lük artış ile Erkek istihdamından daha yüksek artış oranı kaydetmiştir.

### III.II. İSTİHDAM VE GSYH İLİŞKİSİ

İstihdam ve GSYH ilişkisine bakıldığında çeyrek dönemli istihdam rakamları ile GSYH arasındaki ilişki aşağıdaki gibi incelenmiştir. Buna göre Erkek istihdamı ile GSYH arasında, %92’lik pozitif bir ilişki bulunmuştur. Kadın istihdamı ile arasındaki ilişki ise %84 olarak bulunmuştur.

**Grafik VIII. Çeyrek dönemlik istihdam rakamları ve GSYH arasındaki ilişki:**



İstihdam rakamları ayrıca GSYH rakamları ile regresyon analizi yardımıyla modellenmiş ve aşağıdaki sonuçlar bulunmuştur. Buna göre:

- Erkek istihdamındaki bir birimlik artış GSYH üzerinde 1,022 birimlik artış sağlamaktadır.
- Kadın istihdamının GSYH üzerinde erkek istihdamına oranla daha yüksek etkisi söz konusudur. Kadın istihdamındaki bir birimlik artış GSYH üzerinde 1,583 birim artış sağlamaktadır.

Y=GSYH	Katsayılar	Standart Hata	t Stat	P-değeri
Erkek	1,022	0.326762	3,127	0.0058
Kadın	1,583	0.826677	1,914	0.0715
R Kare	77,00%			

İl çalışan sayısı ile sektör kıyaslaması amacıyla; 4a çalışan sayısı ile Esnaf, Tarım ve Kamu sektörlerinde istihdam edilen çalışanların arasındaki ilişki regresyon modeli ile tahmin edilmek istenmektedir. Bu amaçla bu dört değişkene ait yatay kesit verileri regresyon modeli ile analiz edilmiştir. Elde edilen sonuçlara göre;

- Bağlı olan ildeki esnaf sayısındaki bir birimlik artış toplam ile çalışan sayısına 7,3 birimlik katkı sağlamaktadır.
- Bağlı bulunan ildeki tarım çalışanı nüfusundaki bir birimlik artış toplam şehir nüfusuna 3,33 birimlik negatif etki yapmaktadır.
- İldeki Kamu çalışanı sayısındaki bir birimlik artış ise toplam ildeki çalışan sayısına 0,47 birimlik artış şeklinde yansımaktadır.

<i>Y=4a il</i>	<i>Katsayılar</i>	<i>Standart Hata</i>	<i>t Stat</i>	<i>P-değeri</i>
esnaf	7,30	0,10	75,92	0,00
tarım	-3,33	0,22	-15,08	0,00
kamu	0,47	0,10	4,67	0,00
R Kare	99,60%			

## SONUÇ VE DEĞERLENDİRME

Kadın istihdamı ile ilgili istatistikleri değerlendirmek ve genel istihdam pastası içerisinde kadın istihdamının payını ve etkisini öğrenebilmek için yapılan bu çalışma sonucunda aşağıdaki bulgular elde edilmiştir.

- Türkiye’de kadın istihdamı açısından lokomotif sektöre Perakende ticaret sektörü olarak belirlenmiştir. Bu sektörde istihdam edilen kadın sayısı toplam istihdam edilen kadın sayısının %12,7’sine denk gelmektedir. Eğitim ve Giyim eşyaları imalat sektörlerini de kapsayan ilk üç sektör toplam kadın istihdamının %29,2’sine denk gelmektedir.
- Perakende sektörü ayrıca sigortalı çalışan açısından da en yüksek orana sahip sektör olarak öne çıkmaktadır.
- Kayıt dışı istihdamın azaltılması için çıkarılan yasalar ve yıllar boyunca gösterilen çabaların sonucunu sigortalı çalışan endeksinde görebilmekteyiz. 2008 yılından bu yana sigortalı çalışan endeksi yükselmektedir. Dolayısıyla giderek daha fazla çalışan kayıtlı bulunmakta ve sosyal güvenceye sahip olabilmektedir.
- Metropoller yalnızca nüfus açısından değil kadın istihdamı açısından da liderliğe sahip olmaktadır. Nüfus yoğunluğu açısından en yüksek olan İstanbul kadın istihdamı açısından da en yüksek seviyeye sahiptir.
- Kadın istihdamında mevsimsel şartların istihdam rakamlarına etkisi bulunmuştur. Buna göre en yüksek istihdam rakamlarına kış aylarında rastlanırken en düşük rakamlar yaz aylarında gerçekleşmektedir.
- Kadın ve erkek istihdamı paralel bir seyir göstermektedir. Ancak kadın istihdamındaki değişim oranları erkeklere göre daha yüksek çıkmaktadır.
- İstihdamın GSYH üzerindeki etkisi incelendiğinde; Erkek istihdamının, kadın istihdamına göre daha az bir etkisi bulunduğu görülmektedir.

## KAYNAKÇA

- AKBULUT, Rahsan (2011).** Sectoral Changes and the Increase in Women's Labor Force Participation. *Macroeconomic Dynamics* 15: 240-264.
- ALESINA, Alberto, GIULIANO, Paola and NATHAN Nunn (2011).** On the Origins of Gender Roles: Women and the Plough, NBER Working Paper 17098.
- ANTECOL, Heather (2000).** “An Examination of Cross-Country Differences in the Gender Gap in Labor Force Participation Rates” *Labour Economics* 7 \_2000. pp: 409–426.
- ATTANASIO, Orazio, HAMISCH Low ve VIRGINIA Sanchez-Marcos (2008).** “Explaining Changes in Female Labor Supply in a Life-Cycle Model” *The American Economic Review*, Vol. 98, No. 4, pp: 1517-1552.
- BERBER, M., YILMAZ E., (2008).** Türkiye’de kadın istihdamı: ülke ve bölge düzeyinde sektörel analiz. *İş, Güç Endüstri İlişkileri ve İnsan Kaynakları Dergisi*, 10 (2), 1-16. ss.
- BLAU, Francine D. and LAWRENCE M. Kahn (2007).** Changes in the Labor Supply Behavior of Married Women: 1980-2000. *Journal of Labor Economics* pg. 393-438.
- DAYIOĞLU, M., KIRDAR, M. G. (2010).** Türkiye’de kadınların işgücüne katılımında belirleyici etkenler ve eğilimler. Çalışma raporu. Ankara: T.C. Devlet Planlama Teşkilatı ve Dünya Bankası Refah ve Sosyal Politika Analitik Çalışma Programı.
- FOGLI, Alessandra and LAURA Veldkamp (2011).** Nature or Nurture? Learning and Female Labor Force Participation. *Econometrica*, 79 (4): 1103-1138.
- KAKICI, H., EMEÇ, H., ÜÇDOĞRUK, Ş., (2007).** Türkiye’de çalışan kadınların çocuk bakım tercihleri. *İstanbul Üniversitesi İktisat Fakültesi Ekonometri ve İstatistik Dergisi*, 5, 20-40. ss.
- KEPENEK, Yakup ve NURHAN Yentürk (2001).** Türkiye Ekonomisi Remzi Kitabevi 2001, Onikinci Basım.
- KIZILGÖL Ayvaz, Ö., (2012).** “ Kadınların İşgücüne Katılımlarının Belirleyicileri: Ekonometrik Bir Analiz” *Doğuş üniversitesi Dergisi*, 13 (1) 2012, 88-101.
- KIZILIRMAK Burça (2005)** “Labor Market Participation Decisions of Married Women: Evidence from Turkey”
- LUCI, Angela (2009).** Female labour market participation and economic growth. *International Journal of Innovation and Sustainable Development*, Vol. 4, 2/3. (doi:10.1504/IJISD.2009.028065; ISSN 1740-8822).
- OLIVETTİ, Claudia and BARBARA Petrongolo (2011).** Gender Gaps across Countries and Skills: Supply, Demand and the Industry Structure. NBER Working Paper 17349.
- OLIVETTİ, Claudia (2013).** The Female Labor Force and Long-run Development: The American Experience in Comparative,” NBER Chapters, ,n: Human Capital in History: The American Record National Bureau of Economic Research, Inc.
- ÖZER, M., BİÇERLİ, K., (2003).** Türkiye’de kadın işgücünün panel veri analizi. *Anadolu Üniversitesi Sosyal Bilimler Dergisi*, 3 (1), 55-85. ss.
- POWELL, Lisa M. (2002).** “Joint Labor Supply and Childcare Choice Decisions of Married Mothers” *The Journal of Human Resources*, Vol. 37, No. 1, pp: 106-128.
- RENDALL, Michelle (2011).** The Service Sector and Female Market Work: Europe vs. US. University of Zurich, mimeo.

---

**TANSEL Aysit (2001).** “Economic Development and Female Labor Force Participation in Turkey: Time-Series Evidence and Cross-Province Estimates” ERF Working Paper 0124.

**URAZ, A. v.d. (2010).** Türkiye’de Kadınların İşgücüne Katılımında Son Dönemde Gözlenen Eğilimler Türkiye Cumhuriyeti Devlet Planlama Teşkilatı ve Dünya Bankası Refah ve Sosyal Politika Analitik Çalışma Programı Çalışma Raporu Sayı:2, Mart, Ankara.

### İNTERNET KAYNAKLARI

[http://www.policyinnovations.org/ideas/policy\\_library/data/01222/\\_res/id=sa\\_File1/](http://www.policyinnovations.org/ideas/policy_library/data/01222/_res/id=sa_File1/)

<http://www.csgeb.gov.tr/csgebPortal/csgeb.portal?page=bakanlik&id=4>

<http://stats.oecd.org/>