

*The Journal of Academic Social Science Studies*



*International Journal of Social Science*

Volume 6 Issue 1, p. 1543-1566, January 2013

## **KUBAD-ABAD SARAYI KAZILARINDA BULUNAN ZİYNET EŞYALARI\***

*(JEWELLERY FOUND IN EXCAVATIONS OF KUBAD-ABAD PALACE)*

*Yrd. Doç. Dr. Alptekin YAVAŞ*

*Çanakkale 18 Mart Üniversitesi Fen-Edebiyat Fakültesi Sanat Tarihi Bölümü*

### ***Abstract***

Kubad-Abad is located on an alluvium plain on the south-western shores of Konya-Beyşehir Lake, at the foot of the Anamas Mountain. It surrounds the Bronze Age mound. It is a large city-palace that stretches from the lake shore – even from the islands in the lake – to the Anamas Mountain and holds tens of constructions. Kubad-Abad, built upon the request of the Mighty Ruler Alaeddin Keykubat the First in 1235, is one of the best preserved palaces of Medieval Anatolian Turkish Period. It possesses a large spectrum of finds, such as ceramic tiles, glass, gypsum items, coins, seals, metal items, which are striking specimens of the period. The least known among these are the metal finds. Ornaments and clothing items attracted a great deal of attention in publications associated with metal productions of Anatolian Seljuk Period upon

---

\* Bu eserleri çalışmama izin veren hocam Prof.Dr.Rüçhan Arık'a şükranlarımı sunuyorum. Metallerin konservasyonu konusunda emeğini esirgemeyen Konservatör Berna Çağlar'a, objelerin çiziminde ve fotoğraflanmasında yardımcı olan öğrencilerimiz Melike Adalı, Buse Küçük ve Ahmet Yuran'a çok teşekkür ediyorum. Bu çalışma, Çanakkale 18 Mart Üniversitesi Rektörlüğü, Bilimsel Araştırma Projeleri (BAP) tarafından desteklenen “*Kubad-Abad Metal Eserlerinin Tespiti ve Konservasyonu*” isimli projemizin bir bölümünden teşkil edilmiştir.

which our knowledge is fairly limited. Ideal examples of jewelleries particularly made of golden and silver attained a place both in catalogues of museums and special collections. The ornaments and clothing items discussed here in are examples produced from mostly bronze or iron materials with the exception of a few items made productions of silver. The Kubad-Abad Palace social complex (külliye) from which the afore mentioned items were obtained is amongst the oldest but on-going excavations pertaining to the Medieval Turkish Period. The metal findings of Kubad-Abad Palace recognizable with world-embracing ceramics gain a repertory, among which ornaments and clothing items are in a limited number. In this paper, a total of 29 items acquired during the excavations of Kubad-Abad Palace in the period between 1981 and 2009 are introduced.

**Key Words:** Ring, Bracelet, Earring, Anatolian Seljuk, Kubad-Abad Palace.

### Öz

Konya-Beyşehir Gölü'nün güneybatı kıyısında, Anamas Dağı eteklerindeki alüvyon ovada, küçük bir kayalık tepe ile bronz çağı höyüğü çevresine yayılan Kubad-Abad, göl kıyısından –hatta göl üzerindeki adalardan-güneyindeki Anamas Dağı eteklerine kadar uzanan geniş sahada, onlarca yapıyı bünyesinde barındıran büyük bir şehir-saray'dır. Anadolu Selçuklu Döneminin en kudretli hükümdarı I.Alâeddin Keykubat'ın 1235 yılı civarında yaptırdığı Kubad-Abad, Ortaçağ Anadolu Türk Döneminin günümüze en iyi durumda ulaşmış saraylarından biridir. Kubad-Abad kazılarında ele geçen seramik, cam alçı, sikke, mühür, metal gibi küçük buluntular, dönemin öne çıkan örnekleri olmalarının dışında, her bir buluntu türünde de çok geniş bir grup repertuarını sahiptir. Bunlar içinde en az bilinenlerden biri de metal buluntulardır. Süs ve ziyinet eşyaları sınırlı bilgilere sahip olduğumuz Anadolu Selçuklu Dönemi metal eserleri arasında en fazla yayınlara geçmiş eser grubudur. Ziyinet eşyalarının, özellikle altın ve gümüş olanları hem özel koleksiyonların hem de müzelerin kataloglarına seçkin örneklerle yer almışlardır. Bu çalışmaya konu edilen giyim ve süs eşyaları ise bir iki gümüş örneğin dışında çoğunlukla bronz veya demir malzemedden üretilmiştir. Bu çalışmaya konu edilen eserlerin ele geçtiği Konya Beyşehir'deki Kubad-Abad Saray Külliyesi, Ortaçağ-Türk Dönemine ait halen devam eden kazıların en eskilerindendir. Dünya çapında şöhrete sahip çinileriyle tanınan Kubad-Abad Sarayının metal buluntuları çok zengin bir repertuara sahiptir. Bunlar içinde süs ve giyim eşyaları ise sınırlı sayıdadır. Burada, Kubad-Abad Sarayı Kazılarının 1981-2009 yılları arasında sürdürülen çalışmalarında ele geçmiş toplam 29 adet süs ve giyim aksesuarı tanıtılacaktır.

**Anahtar Kelimeler:** Yüzük, Bilezik, Küpe, Anadolu Selçuklu, Kubad-Abad Sarayı.

Metaller, Ortaçağ Türk Dönemi Kazı ve Yüzey Araştırmalarında ihmal edilmiş bir eser grubudur. Bu durumun, metallerin arkeometrik yollarla çok zor tarihlendirilmesi, kolay korozyona uğraması, aynı zamanda bir o kadar da zahmetli konservasyon ve restorasyon süreci gerektirmesi gibi gerekçeleri olsa da, ne yazık ki bu buluntu türüne ait kazı ve yüzey araştırma sonuçlarından bilim dünyasına yansıyan birkaç fotoğraf ve bir miktar bilgi kııntısını geçmez. Metal eserler üzerine gerçekleştirilen araştırmalar -sadece Anadolu Selçuklu Dönemi değil- tüm İslam Sanatı çalışmalarında, günümüze iyi durumda ulaşabilmiş çoğunluğu kıymetli metallere yapılmış ziynet eşyaları, şamdanlar, buhurdanlar, kandil zarfları, ibrikler gibi sınırlı sayıda grubun örneklerinden ibarettir<sup>1</sup>. Buna karşın Ortaçağ dönemine ilişkin kazılarda ele geçen mimariden, biniciliğe, kapı veya pencere aksamından, gündelik kullanıma mahsus metal el aletlerine veya savaş aletlerine kadar birçok tür ne yazık ki ayrıntılı tahlillere konu edilmemiştir.

### Kubad-Abad Sarayı

Konya-Beyşehir Gölü'nün güneybatı kıyısında, Anamas Dağı eteklerindeki alüvyon ovada, küçük bir kayalık tepe ile Bronz Çağı Höyüğü çevresine yayılan Kubad-Abad, göl kıyısından -hatta göl üzerindeki adalardan- güneyindeki Anamas Dağı eteklerine kadar uzanan geniş sahada, onlarca yapıyı bünyesinde barındıran

\* Bu eserleri çalışmaya izin veren hocam Prof.Dr.Rüçhan Arık'a şükranlarımı sunuyorum. Metallerin konservasyonu konusunda emeğini esirgemeyen Konservatör Berna Çağlar'a, objelerin çiziminde ve fotoğraflanmasında yardımcı olan öğrencilerimiz Melike Adalı, Buse Küçük ve Ahmet Yuran'a çok teşekkür ediyorum. Bu çalışma, Çanakkale 18 Mart Üniversitesi Rektörlüğü, Bilimsel Araştırma Projeleri (BAP) tarafından desteklenen "*Kubad-Abad Metal Eserlerinin Tespiti ve Konservasyonu*" isimli projemizin bir bölümünden teşkil edilmiştir.

<sup>1</sup> Bu konuda farklı müze örneklerini ele alan çok sayıda çalışma zikredilebilir. Erken İslam Dönemi Maden Sanatı için bazı kaynaklar bkz.; M.Dimand, "A Review of Sasanian and Islamic Metalwork by L.Orbali in A Survey of Persian Art", *Ars Islamica*, Vol. VIII, 1941, pp.192-214.; R.Ettinghausen, *Metalwork from Islamic Countries University of Michigan, 1943 Exhibition Catalogue*, Michigan 1943.; D.Barrett, *Islamic Metalwork in the British Museum*, London 1949.; L.A.Mayer, *Islamic Metalworkers and Their Works*, Geneva, 1954.; R.Harari, "Metalwork After the Early Islamic Period", (ed.:A.U.Pope) *A Survey of Persian Art*, Vol. VI, London-New York, 1967, pp.2466-2529.; J.Orbali, "Sasanian and Early Islamic Metalwork", *A Survey of Persian Art*, Vol.II, London-Newyork, 1967, pp.716-770 / Vol. VII, Pl.203-246.; J.Allan, *Persian Metal Technology, 700-1300, A.D.*University of Oxford Oriental Institute Monography, No.2 Oxford 1979.; E.Baer, *Metalwork in Medieval Islamic Art*, Newyork 1983.; J.Allan, *Metalwork of the Islamic World: The Aron Collection Sotheby's*, London 1986.; G.İnal, *İslam Maden Sanatının Gelişmesi, (Başlangıcından Anadolu Selçuklularının Sonuna Kadar)*, İstanbul 1978. Anadolu Selçuklu Dönemi Maden Örnekleri için bkz., F.Bodur, *Türk Maden Sanatı, The Art of Turkish Metalworking*, İstanbul 1987.; A.Erkek, *Selçuklu Dönemi Maden Eserlerinin Yapım ve Süsleme Özellikleri*, (Ankara Etnografya, İstanbul Türk ve İslam Eserleri Müzesi Örnekleri) Gazi Üniv. Sos.Bil.Enst.Yüksek Lisans Tezi, Ankara 1994.; M.Çeken, *Anadolu Selçuklu Dönemi Maden Sanatı (Türkiye Müze ve Özel Koleksiyonlarındaki Örnekler)*, Ank.Ünv.Sos.Bil.Enst. Yüksek Lisans Tezi, Ankara 1998.; M.Çeken, "Maden Sanatı", *Anadolu Selçuklu ve Beylikler Dönemi Uygarlığı II*, (Ed: A.U.Peker -K.Bilici), Ankara 2006, s.543-553.

büyük bir şehir-saray'dır. Anadolu Selçuklu Döneminin en kudretli hükümdarı I.Alâeddin Keykubat'ın 1235<sup>2</sup> yılı civarında yaptırdığı Kubad-Abad, Ortaçağ Anadolu Türk Döneminin günümüze en sağlam durumda ulaşabilmiş saraylarından. Saray Külliyesinin merkezini teşkil eden Büyük ve Küçük Saray isimli merkezi köşk binaları, kıyıdağı kayıkhanesi, av parkı, "gürlevi" denilen küçük barajı ve hamamlarından başka, yine saray külliyesiyle bağlantılı olduğu anlaşılan göldeki irili ufaklı 20'ye yakın adanın üzerinde tespit edilen bina kalıntıları ve Anamas Dağı eteklerindeki yaylalarda bulunan yapılarla Kubad-Abad, büyük bir Ortaçağ kentidir (**Foto 1**). Orijinalinde Kubad-Abad'ın Ulu Camisine ait olan ancak bugün yakınlardaki Kütler Köyü'nün camisinde yer alan kitabe<sup>3</sup>, "*bi vilayet-i Kubad-Abad*" in valisinden söz ederken aynı zamanda, buranın önemli bir Selçuklu kenti olduğuna da işaret eder. Kubad-Abad, Bronz Çağına inen bir geçmişe sahiptir. Külliyenin güneybatısında yer alan ve köylülerin "Toprak Tol" diye isimlendirdiği prehistorik höyük, sarayın av parkı sahasının içinde kalır. Bunun dışında bilhassa göl üzerindeki Kız Kalesi adasında yer alan küçük su şatosundaki Bizans verileri, Kubad-Abad'ın Türk Dönemi öncesi geçmişine ait diğer önemli verileri teşkil eder.

### Kazılar

M.Z. Oral tarafından 1949-50 yıllarında keşfi yapıldıktan sonra ilk bilimsel kazıların 1965 yılında Prof.Dr. K.Otto-Dorn tarafından gerçekleştirilir. Üç yıl süren bu ilk dönem araştırmalarının ardından Kubad-Abad, 1980 yılına kadar kaderine terk edilir. Bu tarihten itibaren günümüze düzenli olarak her yıl Prof.Dr. Rüçhan Arık başkanlığı altında gerçekleştirilen kazılar, Anadolu Selçuklu Döneminin en önemli ören yerlerinden birini günışığına çıkarır.

Kubad-Abad, ana yapılarının plan hususiyetleri açısından, Leşkeri Bazaar'dan Topkapı Sarayına kadar Türk Saray Mimarisi'nde sıklıkla rastlanan, eyvan-hol veya eyvan-avlu şeklindeki bir mekân tertibini yansıtırken, yapılarının araziye dağılımı itibariyle Erken İslam Dönemi Saraylarından Çin Saraylarına kadar bütün doğu saraylarında karşılaşılan, bir gölet çevresinde "campus"<sup>4</sup> şeklinde tertiplenmiş bir modeli ortaya koyar. Ancak bu mimari hususiyetlerine rağmen Kubad-Abad'ın dünya çapında tanınmasını sağlayan özelliği çinileridir. Burada ele geçen çiniler, sıradan bir süs veya makyajın ötesinde zengin bir düş dünyasını sıra dışı bir gözlem ve yorumla yansıtır. Kubad-Abad Sarayı Çinileri, hem kavram resmi denebilecek hem de realist denilebilecek özellikleriyle bilinmezliklerle dolu Ortaçağ Türk Dönemi Resim Sanatına ilişkin çok önemli argümanlar sunar.

Kubad-Abad, Selçuklu Dönemi sonrası, 13. yy. sonu 14. yy. başlarında, önce Moğollara bağlı vassal yönetimlere, ardından, Beyşehir ve çevresi diye

<sup>2</sup> R.Arık, Kubad-Abad, *Selçuklu Saray ve Çinileri*, İstanbul 2000, s.45.

<sup>3</sup> Arık, a.g.e., s.45.

<sup>4</sup> R.Arık, "Selçuklu Saray ve Köşkleri", *Selçuklu Çağında Anadolu'da Sanat* (Ed.: D.Kuban), İstanbul 2002, s.251-267(264).

belirlenebilecek Gurgurum vilayetinin hâkimi Eşrefoğlu idaresine tanıklık etmiş; onu “Saray- Şehir” konumundan eşkiyanın uğrak yeri haline dönüştüren zamanın yıkıcı etkisini, uzun Osmanlı hâkimiyetinde yaşamıştır. Son yıllardaki kazı çalışmaları, Kubad-Abad için karanlıkta kalan 15.-19. yüzyıllara ilişkin çok dikkat çekici detayları gözler önüne sermiştir. Bunlar, “*taşra işi*” de denilebilecek, çevre köylerden gelenlerin eliyle şekillenmiş inşaat yamaları, metal ve dokuma üretimine dair bazı faaliyetler ve çok da cömert olmayan küçük buluntularla, bizlere bütüne tamamlanamayan bilgiler sunar.

Kubad-Abad Sarayı ziynet eşyaları, kazı çalışmalarının ağırlıklı olarak sürdürüldüğü, külliyein göl kıyısındaki kuzey ucunda yer alan ve sarayın merkezi binalarının yer aldığı bölümde ele geçmiştir. Buluntular, genel olarak alanın tamamına yayılmış olmakla birlikte, batı suruna bitişik Hamamlı Konut, Küçük Saray’ı batı yönde ihata eden surun dış yüzünde yer alan fırın ve çevresi ile saray külliyesinin güneybatısındaki avlak (paradison) alanına bakan işlik mekânları çevresinde yoğunlaşmıştır (**Şek.1**).

Ziynet eşyalarının bulunduğu alanlardan ilki Küçük Sarayı batı yönde ihata eden güneybatı-kuzeydoğu doğrultulu surun dış yüzünde kalan alandır. Bu alandaki yarım dairesel planlı fırın ve jips havuzu gibi veriler buranın işlik alanı olarak kullanıldığını gösterir<sup>5</sup>. Bu alandaki mekânların duvarlarında görülen dilatasyon izleri birden fazla inşaat aşamasına işaret ederken<sup>6</sup> ele geçen buluntuların bir kontex düzeninin dışında, karışık bir vaziyette ele geçişi tarihlendirilmeyi güçleştirir. Bu bölümün metal buluntuların en sık rastlandığı XXXVI-CC ve XXXVII-CC açmalarında (**Şek.1**) çok miktarda inşaat harcı kütlelerine rastlanması, buluntuların orijinal yeri hususunda şüpheleri akla getirir. Buluntular, yoğun, fakat belirli bir düzenin aksine, adeta ele geçtiği alan, başka bir yerden bulunduğu toprakla birlikte getirilmiş/atılmış izlenimi uyandırır. Dolayısıyla sadece buluntuların tarihi konusunda değil aslî yeri hususunda da stratigrafi bizlere sağlıklı bilgiler sunmaz. Bu nedenle, diğer obje türlerinde olduğu gibi süs ve giyim eşyalarının tarihlenmesinde de ne yazık ki tabaka bilgisinden yararlanılamamaktadır.

Ziynet eşyalarının yoğun olarak ele geçtiği bir diğer alan da saray külliyesinin güney kısmında yer alır. Burada av sahası (paradison) alanına bakan yan yana sıralanmış şekilde Üç Odalı Bina ve Köşklü Hamam yapıları bulunur. Köşklü Hamamda gerçekleştirilen kazılar, yapının, 13. yüzyılda inşa edildiği, ancak bazı

<sup>5</sup> R.Arık – O.Arık, *Anadolu Toprağının Hazinesi Çini, Selçuklu ve Beylikler Çağı Çinileri*, İstanbul 2007, s.299.

<sup>6</sup> R.Arık, “Kubad-Âbâd 1990 Yılı Kazı Çalışmaları”, *XIII. Kazı Sonuçları Toplantısı*, (Bildiriler 27-31 Mayıs 1991 Çanakkale) C.II, Ankara 1992, s.457-471(458).

müdahalelerle düzenlenerek 14. yüzyılda yeniden kullanıldığını ortaya koymuştur<sup>7</sup>. Köşklü Hamamın çevresinden ele geçen sikkeler ve istiflenmiş halde bulunmuş Geç Selçuklu Dönemine ait çiniler<sup>8</sup>, bu alandaki 14.yüzyıl kullanımına işaret eden önemli bulgulardır. Avlağa bakan Üç Odalı Binanın doğu mekânında bulunmuş ve buraya konu edeceğimiz, üzerinde Klasik Osmanlı Dönemi akçesinin bulunduğu takı, bu alandaki diğer bir kullanım evresini gösterir. Bunun dışında, Hamamlı Köşkün batı odasının zemininde yer alan ve ilk inşaattan sonraki bir dönemde yerleştirildiği her haliyle anlaşılan seramik kazanlar, çok daha yakın tarihli bir kullanıma işaret eder. Köşklü Hamamın dar holünde rastlanan cürufklar ve Üç Odalı Binanın ortadaki mekânında ele geçmiş ve demircilikte kullanıldığı anlaşılan ocaklar<sup>9</sup>, burada tarihini bilemediğimiz bir demir üretimini işaret eder<sup>10</sup>.

Son yıllarda kazıları gerçekleştirilen ve sarayın üçüncü hamamının yer aldığı külliye'nin batı suruna bitişik Hamamlı Konut, süs ve giyim eşyalarının sık bulunduğu alanlardan biridir. Temren ve bıçakların ağırlıklı olarak ele geçtiği bu bölümde stratigrafinin bozukluğu<sup>11</sup>, diğer buluntularda olduğu gibi süs ve giyim eşyalarının tarihlendirilmesi konusunda da, Kubad-Abad'da genel olarak karşılaşılan sorunun bir benzerini karşımıza çıkarır.

### Yüzükler

Yüzük ve halkalar, kazılarda en fazla bulunan metal objelerden olmasına karşın genellikle sağlam ele geçmezler. Gerek İslamî Dönem<sup>12</sup>, gerekse Antik Döneme ait kazılarda ele geçmiş yüzükler için üç tip sınıflama önerilir<sup>13</sup>: Süslemesiz düz halka şeklindekiler, çerçevesi olup dekorlanmamış örnekler ve çerçevesi farklı malzemeyle dekorlanmış yüzükler. Yüzük ve halkalar, söz konusu genel başlıklar altında ve/fakat buluntularının çeşitliliğine göre çok sayıda alt gruplarda da incelenebilmektedir. Kubad-Abad Sarayı Kazıları'nda toplam 24 yüzük ve halka ele geçmiş olup bunlardan 13'ü demir, 10'u bronz, 1'i gümüş'tür (**Foto 2, Şek.2**). Genel sınıflamaya bağlı kalarak yapacağımız bir tipolojiye göre Kubad-Abad Sarayı örnekleri, düz halkalılar, çerçevesi olup dekorlanmamış yüzükler ile çerçevesi ve içinde farklı malzemedeki dekoru olan örnekler şeklinde üç grup halinde incelenebilir.

<sup>7</sup> R.Arik, "Kubad-Abad 2005 Yılı Çalışmaları", 28. *Kazı Sonuçları Toplantısı*, (Bildiriler 29 Mayıs-2 Haziran 2006 Çanakkale) 2.Cilt, Ankara 2007, s.295-305(297).

<sup>8</sup> R.Arik, "Kubad-Abad 2002 Yılı Çalışmaları", 25. *Kazı Sonuçları Toplantısı*, (Bildiriler 26-31 Mayıs 2003 Ankara) 2.Cilt, Ankara 2004, s.345-351(347).

<sup>9</sup> Arik, "Kubad-Abad 2002 Yılı ...", s.346.

<sup>10</sup> Arik, "Kubad-Abad 2005 Yılı...", s.296.

<sup>11</sup> R.Arik, "Kubad-Abad 2006, 2007 Kazı Çalışmaları Raporu", 30. *Kazı Sonuçları Toplantısı*, (Bildiriler 26-30 Mayıs 2008) 2.Cilt, Ankara 2009, s.471-483(476).

<sup>12</sup> J.W.Allan, *Nishapur: Metalwork of the Early Islamic Period*, The Metropolitan Museum of Art, New York, 1982, pp.31-32.

<sup>13</sup> Sardis için bkz. J.C.Waldbaum, *Metalwork From Sardis: The Finds Through 1974*, London, 1983, pp.124-128; Corinth için bkz. G.R.Davidson, *The Minor Object, Corinth Results of Excavations Vol. XII*, New Jersey 1952, pp.227-248.

Birinci gruba giren 15 objenin ikisi bronz, diğerleri demir'dendir (**Şek.3**). Ağırlıkları 0.66-5.65 gr arasında değişen objelerin halka çapları 0.9-2.3 cm., kalınlıkları 0.1-0.4 cm.dir. Belirli bir alanda yoğunlaşmayan bu tip halka ve yüzüklere kazı sahasının tüm bölümlerinde rastlanılmıştır. Üzerlerinde herhangi bir süsleme görülmeyen objelerin bazıları askı veya zincirlere aittir. Bu gruba ait yüzüklerin benzer örneklerini Corinth<sup>14</sup> Sardis<sup>15</sup> ve Taşkun Kale<sup>16</sup>de bulabilmekteyiz. Bunların dışında, Boğazköy'ün Orta Bizans döneminden bir askıya ait olması muhtemelen halkada<sup>17</sup>, Zeytinli Bahçe Höyük'teki 4 numaralı Ortaçağ mezarından elde edilen yüzük'te<sup>18</sup>, Mersin Yumuktepe'de bir Bizans mezarında ele geçmiş bronz yüzük<sup>19</sup>te Kubad-Abad örneklerinin benzerleriyle karşılaştırmaktayız.

İkinci tipe giren 6 objenin tamamı bronz'dur (**Foto 3,4,5; Şek.4**). Biri dışında hepsi sarayın güney bölümündeki ışık mekânı ve çevresinde bulunmuştur. Ağırlıkları 1-5 gr. arasında değişen yüzüklerin içerisinde, yaklaşık 18 gr. ağırlığıyla Köşklü Hamam'da bulunmuş örnek dikkat çekicidir. Kalınlıkları 0.25-1.00 cm. arasında değişen bu yüzüklerin çapları 0.2-0.9 cm. dir. Bu yüzüklerin tamamında süslemeler kaş bölümünde yer alır. Çapları ortalama 1.5 cm. olan küçük boyutlu yüzüklerin üzerindeki süslemeler, basit geometrik çizgilerden müteşekkildir. Bu yüzüklerin kaş kısımları ya eşkenar dörtgen ya da köşeleri yuvarlatılmış dikdörtgen biçimindedir. Bunlardan kaş kısmı kırık olan bir yüzük, biri merkezde diğerleri dört ana yöne yerleştirilmiş küçük dairesel deliklerle diğerlerinden farklı bir süslemeye sahiptir. Bu grubun diğer iki örneğinden 5.10 gr. ağırlığındaki bronz yüzüğün ince çerçevesinin küçük bir parçası kırıktır. Altıgen biçimli kaş bölümünü içte ince bir kontur çerçeveler. Yüzük kaşının ortasında, yatay iki kuşak arasında şematize edilmiş bitkisel bir süsleme yer alır. Diğer yüzük ise hem ağırlığı hem de ölçüsüyle Kubad-Abad örneklerinin en büyüğüdür (18.gr). Güneydeki Hamamlı Köşkün doğu odasında ele geçen obje sağlam durumdadır. Çerçevesi yaklaşık 1 cm. kalınlığında olup altta dış yüzde, dışa taşkın perçin izi dikkati çeker. Mühür biçimli yüzükleri andıran objenin, 0.6 cm. taşınmalı dairesel kaş bölümünün üzerinde, kare içine

<sup>14</sup> Davidson, a.g.e., Pl.105:1917-1918

<sup>15</sup> Waldbaum, a.g.e., Pl.49:858, 869, 866, 861.

<sup>16</sup> A.McNicoll, *Taşkun Kale, Keban Rescue Excavations Eastern Anatolia*, BAR, Ankara 1983, Fig.120:50-57.

<sup>17</sup> Beate Böhlendorf-Arslan, "Das Bewegliche Inventar Eines Mittelbyzantinischen Dorfes: Kleinfunde Boğazköy", (Eds.: B.B.Arslan-A.Ricci), *Byzantine Small Finds in Archaeological Contexts, Byzas 15*, (Veröffentlichungen des Deutschen Archäologischen Instituts Istanbul), İstanbul 2012, pp.351-368(365, Abb.7).

<sup>18</sup> Francesca Dell'Era, "Small Finds From Zeytinli Bahçe – Birecik Urfa", (Eds.: B.B.Arslan-A.Ricci), *Byzantine Small Finds in Archaeological Contexts, Byzas 15*, (Veröffentlichungen des Deutschen Archäologischen Instituts Istanbul), İstanbul 2012, pp.393-406(400, Fig.7a).

<sup>19</sup> Gülgün Köroğlu, "Medieval Small Finds from the Yumuktepe Excavations 1993-2008", (Eds.: B.B.Arslan-A.Ricci), *Byzantine Small Finds in Archaeological Contexts, Byzas 15*, (Veröffentlichungen des Deutschen Archäologischen Instituts Istanbul), İstanbul 2012, pp.309-318(316, Fig.10).

oturtulmuş baklava motifi ve onun ortasında belli-belirsiz çizgisel geometrik bir motif yer alır. Kötü bir işçiliğe sahip süsleme, kaşın iki yanındaki yatay ve düşey çizgiden müteşekkil bir başka geometrik süslemeyle devam ettirilmiştir. Bu gruba ait yüzüklerin benzer örneklerine Samsat'ın Ortaçağ buluntularından bir bronz yüzük<sup>20</sup> ile Corinth<sup>21</sup> Sardis<sup>22</sup>, Nişapur<sup>23</sup> ve Taşkun Kale<sup>24</sup>deki örnekler arasında rastlayabiliyoruz. Ayrıca Elaiussa Sebaste'de 6-7 yy. ait erken Bizans dönemine ait bir örnekte<sup>25</sup>, Boğazköy'de orta Bizans Dönemine ait 4 örnekte<sup>26</sup>, Zeytinli Bahçe Höyük'teki 49 numaralı Ortaçağ mezarında bulunmuş yüzük'te<sup>27</sup>, Kalekapı Marmara Ereğlisi'nde 9-12 yüzyıla ait yüzükte<sup>28</sup>, Iasos Agorasının Bizans nekropolünde ele geçen örneklerde<sup>29</sup>, Efes'teki Bizans Sarayında bulunan bronz yüzük'te<sup>30</sup>, Ege Andros Adasındaki Ortaçağ Kalesinde bulunan gümüş yüzükte<sup>31</sup> ve Haluk Perk Koleksiyonunda yer alan 11-13yy.<sup>32</sup>, 12-13.yy.<sup>33</sup>, 10-12.yy.<sup>34</sup> ve 11-13 yy.<sup>35</sup> ait dört bronz yüzükte ve özellikle aynı koleksiyonun 13.yüzyıla tarihlenen diğer iki örneğinde<sup>36</sup> Kubad-Abad yüzüklerinin benzerlerini görebilmekteyiz.

Kubad-Abad Sarayı yüzüklerinin üçüncü grubunu 3 örnek oluşturur (**Foto 6,7; Şek.5**). Bronz olan iki yüzükten biri güneydeki avlağa bakan mekânların ortada

<sup>20</sup> N.Özgüç, *Samsat, Sümeysat, Samosata, Kumaha, Hahha, Hahhum, Bir Başkent ve Kalenin Uzun Yaşamının 6000 Yıllık Döneminden Kesitler*, Ankara 2009, Levha 30.Res.82.

<sup>21</sup> Davidson, a.g.e., Pl.104:1887, 1896.

<sup>22</sup> Waldbaum, a.g.e., Pl.48:830, 833, 840.

<sup>23</sup> Allan, a.g.e., pp.67-68, Cat No: 45-48.

<sup>24</sup> McNicoll, a.g.e., Fig.120: 58.

<sup>25</sup> Adele Federica Ferrazzoli, "Byzantine Small Finds from Elaiussa Sebaste", (Eds.: B.B.Arslan-A.Ricci), *Byzantine Small Finds in Archaeological Contexts, Byzas 15*, (Veröffentlichungen des Deutschen Archäologischen Instituts İstanbul), İstanbul 2012, pp.289-307(304, Pl.5/55).

<sup>26</sup> Arslan, a.g.m., p.365, Abb13/ 8, 9, 11, 12.

<sup>27</sup> Dell'Era, a.g.m., p.400, Fig.7b.

<sup>28</sup> S.Westphalen, "Kleinfunde aus der Basilikagrabung am Kalekapı in Marmara Ereğlisi (Herakleia Perinthos)", (Eds.: B.B.Arslan-A.Ricci), *Byzantine Small Finds in Archaeological Contexts, Byzas 15*, (Veröffentlichungen des Deutschen Archäologischen Instituts İstanbul), İstanbul 2012, pp.127-135 (133, Abb.8).

<sup>29</sup> Fede Berti, "Grave Goods from the Necropolis in the Agora of Iasos", (Eds.: B.B.Arslan-A.Ricci), *Byzantine Small Finds in Archaeological Contexts, Byzas 15*, (Veröffentlichungen des Deutschen Archäologischen Instituts İstanbul), İstanbul 2012, pp.187-211 (203 Pl.1/00, 22; 204 Pl.2/111; 205 Pl.3/121).

<sup>30</sup> Andrea M.Pülz, "Byzantinische Kleinfunde und Trachbestandteile aus Ephesos", (Eds.: B.B.Arslan-A.Ricci), *Byzantine Small Finds in Archaeological Contexts, Byzas 15*, (Veröffentlichungen des Deutschen Archäologischen Instituts İstanbul), İstanbul 2012, pp.213-222 (218, Abb.6).

<sup>31</sup> Nikos D.Kontogiannis – Smaragdi I. Arvanti, "Placing, Contexts in a Context: Minor Objects from Medieval Andros", (Eds.: B.B.Arslan-A.Ricci), *Byzantine Small Finds in Archaeological Contexts, Byzas 15*, (Veröffentlichungen des Deutschen Archäologischen Instituts İstanbul), İstanbul 2012, pp.249-261 (256, Fig.9a-d).

<sup>32</sup> A.Ödekan-E.Akyürek, "Kalanlar" 12 ve 13.Yüzyıllarda Türkiye ve Bizans "The Remnants 12th and 13th Centuries Byzantine Objects in Turkey", İstanbul 2007, s.127.

<sup>33</sup> A.g.e., s.128.

<sup>34</sup> A.g.e., s.129.

<sup>35</sup> A.g.e., s.130.

<sup>36</sup> D.Kuban, "Anadolu'da Selçuklu Tarzı Yaşam: Evler, İnsanlar, Eşyalar", *Alâeddin'in Lambası: Anadolu'da Selçuklu Çağı ve Alaeddin Keykubad*, İstanbul 2001, s.78-114(83).



olanında, diğeri batıdaki Hamamlı Konut'ta ele geçmiştir. Yaklaşık 1.5 cm. çapında ince bir çerçeveye sahip yüzüğün kare formlu kaş bölümü, çerçeveden 0.6 cm taşıntılı olup, çerçeve, kaş kısmına içinden geçirilerek tutturulmuştur. Kısmen parçalanmış kaş bölümünün ortasında farklı bir malzemeden süsleme dikkati çeker. Bu grubun diğeri örneği 0.7 cm. kalınlığında ve 2.4 cm. çapındadır. Çerçeve, iki parça halinde birbirine tutturulduğu perçinin olduğu yerden çıkmıştır. Çerçevenin tamamı yüzeyden taşıntılı olup çiçek ve tanımlanamayan diğeri bitkisel motiflerle süslüdür. Çerçeve, kaş bölümünde bir tepelik şeklinde teşkil edilmiş; böylece yüzüğün genel formu bir taca benzetilmiştir. Kaş bölümünde yer yer izlenen mavi renkli izler daha önce yüzüğün üzerinde olup düşmüş kıymetli taşlara ait olmalıdır. Bu gruba ait son örnek olan gümüş yüzük, 1 cm çapında bir kaş bölümüne ve çapı 1.7 cm. olan bir çerçeveye sahiptir. Bir kısmı kopmuş olan çerçevede bir süsleme görülmezken yüzük kaşında sekiz kollu bir bitkisel süsleme bulunur. Telkârî tekniğiyle teşkil edilmiş süsleme alttaki yüzeye ayrı bir parça olarak yerleştirilmiştir. Süslemeyi dışta çerçeve içine alan dairesel bordür burma biçimlidir. Bu gruba ait yüzüklerin benzer örneklerini Corinth<sup>37</sup> Sardis<sup>38</sup> ve Nişapur<sup>39</sup>de, ayrıca Iasos Agorasının Bizans Nekropolü'ndeki 9-11 yy.a ait bir yüzükte<sup>40</sup> görmekteyiz.

Yüzüklerin, ölçüleri itibariyle sadece üçünün bir yetişkine ait olduğunu söyleyebiliriz. Söz konusu üç yüzüğünde, saray külliyesinin güneyindeki ışık mekânlarıyla Köşklü Hamam ve çevresinde ele geçmiş olması ve bu alanda, 13. yüzyıl sonundan yakın tarihlere kadar geniş bir zaman dilimine tarihlenebilecek mimari ve küçük eserin ele geçmiş olması, söz konusu yüzüklerin tarihi konusunda net bir bilgi edinmemize engel teşkil etmektedir.

### Bilezik

Kubad-Abad'da bulunmuş tek bilezik örneği saray külliyesinin batısında bulunan Hamamlı Konut'ta ele geçmiştir. 6.09gr. ağırlığındaki obje, demirdendir (**Foto 9, Şek.6**). Kısmen bükülmüş bileziğin toplam uzunluğu yaklaşık 15cm. kalınlığı 0.7 cm.dir. Bileziğin iki ucunda dairesel iki bölüm yer alır. Hiçbir süslemesi yoktur. Buluntu yeri olan Hamamlı Konut'un çevresi geç dönemde tarla olarak sürülmüş olması nedeniyle stratigrafisi bozulmuştur ve bu anlamda tarihlleme yapmamıza olanak sağlayacak bir veri de yoktur. Buluntunun benzerlerini Iasos Agorasın Bizans

<sup>37</sup> Davidson, a.g.e., Pl.102/1815.

<sup>38</sup> Waldbaum, a.g.e., Pl.47/ 813, Pl.49/ 849, 850.

<sup>39</sup> Allan, a.g.e., p.68, Cat No:49-54.

<sup>40</sup> Berti, a.g.m., p.211, Pl.9/273.

Nekropolü'ndeki 9-11 yy.a ait üç örnekte<sup>41</sup> ve Kalekapı Marmara Ereğlisi'nde 9-12 yüzyıla ait bronz bilezikte<sup>42</sup> bulabilmekteyiz.

### Küpe

Kubad-Abad Sarayının 1981-2009 yılları arasındaki kazı çalışmalarında 1 küpe bulunmuştur (**Foto 8, Şek.6**). Gümüş küpe, saray külliyesinin güneyindeki ışık mekânlarının çevresinde ele geçmiştir. Yaklaşık 1.5 mm. kalınlığındaki gümüş halkanın bir ucunda ilmik, diğer ucunda kırık kanca yer alır. İlmığın yanında, 0.6cm çapında iki parçadan oluşan dairesel biçimli –muhtemelen bir zamanlar halkanın ucundaki askıya bağlı olduğu- gümüş bir parça bulunur. Üst kısmından çatlamış olan bu parçanın içinden küpenin gümüş teli geçirilmiş, hem başlangıç hem bitiş noktasında boğumlu olarak sonlandırılmıştır. Kubad-Abad Sarayı kazılarında bulunan küpenin, Bizans örnekleri için yapılan<sup>43</sup> halkalı, halkalı sarkaçlı, halkası bezemeli sarkaçlı ve hilal biçimli gruplardan hangisine benzediğini, mevcut durumuyla tayin etmek zordur. Küpenin bulunduğu yerin tabaka bilgisi ve objenin mevcut biçimi tarihlendirmeye ilişkin bizlere herhangi bir fikir vermemektedir. Objenin benzer örneklerini, Kalekapı Marmara Ereğlisi'nde 9-12 yüzyıla ait bir bronz örnekte<sup>44</sup>, Iasos Agorasının Bizans Nekropolü'ndeki 9-11 yy.a ait dört örnekte<sup>45</sup>, ayrıca, Nişapur'daki tarihsiz<sup>46</sup>, Sardis<sup>47</sup> ve Corinth<sup>48</sup>deki Bizans ve Aşvan Kale<sup>49</sup>deki Ortaçağ buluntuları arasında bulabilmekteyiz.

### Giyim ve Eşya Aksesuarları

Kubad-Abad Sarayı Kazılarında, giysi veya başka bir eşyanın parçası veya aksesuarı olarak çok az örnek ele geçmiştir (**Foto 10,11,12, Şek.7**). Bunların en dikkat çekici olanı saray külliyesinin güneyinde, avlak bölümüne bakan üç odalı binanın batı odasında bulunan giysi aksesuarıdır (**Foto 11**). Bronz obje, üstte 0.7 cm. çapında dairesel biçimli topuzun bir sarkaca bağlı olduğu halka ve bu halkaya altta her biri yaklaşık 3.5 cm. uzunluğunda birer zincirle bağlı, biri gümüş sikke, diğer ikisi bronz dairesel levhanın tamamladığı üç parçadan müteşekkildir. İki bronz levhada 1.3 cm. çapında olup ortasında yüzeyden içerlek verilmiş istiridye kabuğu şeklinde bir süslemeye sahiptir. Gümüş sikke 1.1 cm. çapında ve 0.60 gr. ağırlığında olup fındık akçelerden biridir. Bronz levhalara bağlı olanların aksine, sikkenin bağlı olduğu

<sup>41</sup> Berti, a.g.m., p.209, 211, Pl.7/191,202, Pl.9/273.

<sup>42</sup> Westphalen, a.g.m., p.132, Abb.5/07-108.

<sup>43</sup> Yılmaz, a.g.t., s.128.

<sup>44</sup> Westphalen, a.g.m., p.132, Abb.5/07-113.

<sup>45</sup> Berti, a.g.m., p.203, Pl.1/61; 205, Pl.3/192; 207 Pl.5/166; 210 Pl.8/275.

<sup>46</sup> Allan, a.g.e., s.67, Cat. No: 43-44.

<sup>47</sup> Waldbaum, a.g.e., p.125, Pl.46, Cat. No:744-745.

<sup>48</sup> Davidson, a.g.e., Pl.107/2016.

<sup>49</sup> S.Mitchell, *Aşvan Kale, Keban Rescue Excavations Eastern Anatolia*, I.The Hellenistic, Roman and Islamic Sites, BAR, Ankara 1980, p.185, Fig.89:7.

zinciri teşkil eden halkaların homojen olmayışı; ayrıca, sikkeye yakın son iki halkanın da diğerlerinden farklı oluşu, yine bronz levhaların aksine özel bir kopça yapılmaksızın, delerek sikkenin zincire bağlı olması, bu aksesuara sikkenin sonradan eklendiğini düşündürür. Fındık akçenin üzerindeki yazılar okunamaz durumda olmasına karşın Osmanlı Klasik Dönemine ait olduğu anlaşılmaktadır<sup>50</sup>. Bu objenin bulunduğu Üçlü Odalı Binada, demir üretimini düşündürten demir curufu gibi veriler ele geçmişti<sup>51</sup>. Ancak demir üretiminin tarihi konusunda başka bir veri yoktur. Bu aksesuarın üzerindeki küçük gümüş akçe, en azından objenin klasik dönemden daha geç bir tarihe ait olmadığını ortaya koymaktadır. Tepe noktasındaki sarkaç ve halka objenin, bir yere veya eşyaya asılmak üzere imâl edildiğini düşündürür. Osmanlı Dönemi peneslerine çok benzeyen bu süs eşyasının bazen tepelik şeklinde<sup>52</sup> bazen saç bağı<sup>53</sup> bazen de bir yüzüğe bağlı olarak<sup>54</sup> değerlendirildiğini çeşitli koleksiyonlarda mevcut geç dönem Osmanlı örneklerinde görebilmekteyiz. Objenin de –en azından geç dönemde- bu türlü bir kullanımla değerlendirildiği söylenebilir.

İki bronz elbise aksesuarından büyük olanı, bir düğme olup (**Foto 12**), güneydeki üç odalı binanın doğuda olanında ele geçmiştir. Sağlam durumdaki obje, 2.2 çapında olup dairesel formlu bir baş ve tam ortasından düzgün bir şekilde bükülmüş 2.7 cm uzunluğunda bir sap kısmı vardır. Kabaranın baş kısmında merkezdeki 8 küçük noktayı çevreleyen dairenin hemen altında merkezden radyal biçimde çevreye yayılan çarkifelek motifi bulunur. Bu motifi de dairesel bir kuşak en dışta kavrar. Objenin en yakın örneğini Haluk Perk Koleksiyonu'nda görebilmekteyiz. Üzeri yazılı bronz düğme 13.yüzyıla aittir<sup>55</sup>. Bunun dışında Iasos Agorası<sup>56</sup> ve Thessaloniki<sup>57</sup> de 13-15yy.a tarihlenen düğmeleri, benzer örnekler olarak zikredebiliriz.

İkinci kabara fırın çevresinde bulunmuştur. Yaklaşık 2 cm çapındaki obje 0.7cm. derinliğe sahip olup, üzerinde, düzensiz aralıklarla teşkil edilmiş 1.5 mm. çapında 9 delik yer alır. Bu küçük bronz objenin de bir eşya veya aksesuara aplik edilmiş olabileceğini düşünmekteyiz.

<sup>50</sup> Akçenin üzerindeki okunması güç ifadelerden muhtemelen II.Bayezid devrine ait olduğu söylenebilir. Sikkeyi okuyan hocam Prof.Dr.A.Osman Uysal'a teşekkür ederim.

<sup>51</sup> Arık., "Kubad-Abad 2005 Yılı...", s.297.

<sup>52</sup> Fulya Eruz, *Konuşan Maden, Tombak ve Gümüş Madeni Eserler Koleksiyonu*, Yapı Kredi Koleksiyonları 4, İstanbul 1993, s. 156-157.

<sup>53</sup> Eruz, a.g.e., s. 155.

<sup>54</sup> <http://www.guzelhobiler.com/koleksiyonculuk/antika-koleksiyonculuk/antika-gumus-yuzuk/>

<sup>55</sup> Kuban, a.g.e., s.84.

<sup>56</sup> Berti, a.g.m., p.203, Pl.1/38, 43, 72.

<sup>57</sup> Anastssios C.Antonaras, "Placing, Contexts in a Context: Minor Objects from Medieval Andros", (Eds.: B.B.Arslan-A.Ricci), *Byzantine Small Finds in Archaeological Contexts, Byzas 15*, (Veröffentlichungen des Deutschen Archäologischen Instituts İstanbul), İstanbul 2012, pp.117-126 (124, Fig.12).

Diğer Ortaçağ Sarayları gibi Kubad-Abad'ın da zaman içinde sürekli yinelenen el değiştirmeler ve kullanımlar nedeniyle, uzun hikâyesinin ilk dönemine ilişkin bilgileri silinmiş veya kaybolmaya yüz tutmuştur. Bu durum, sarayın mimarisi gibi metal buluntularına da yansır. Sarayın muhteşem mutfağına yakışır dev kazanlar ve tencerelerin veya sultanın altın at koşum takımları, hassa birliklerinin altın uçlu mızraklarının hiçbiri günümüze ulaşamamıştır. Süs ve giyim aksesuarlarından bugüne ulaşanlar da devrin yazılı kaynaklarında sıklıkla bahsedilen gösterişli objelerin çok gerisindedir. Bulunan süs aksesuarların kalitesi, Selçuklu sultanı ve saray erkânından ziyade, orta sınıf veya halktan kişilere ait oldukları izlenimini uyandırmaktadır. Ancak bu objeler Kubad-Abad Sarayı'nın yüzyıllarca süren uzun öyküsünün önemli kesitlerinin hatıraları olması sebebiyle ilgi çekicidir.

### KAYNAKÇA

- ALLAN, J.W., *Nishapur: Metalwork of the Early Islamic Period*, The Metropolitan Museum of Art, New York, 1982.
- ANTONARAS A.C., "Placing, Contexts in a Context: Minor Objects from Medieval Andros", (Eds.: B.B.Arslan-A.Ricci), *Byzantine Small Finds in Archaeological Contexts, Byzas 15*, (Veröffentlichungen des Deutschen Archäologischen Instituts İstanbul), İstanbul 2012, pp.117-126
- ARIK R. – ARIK O., *Anadolu Toprağının Hazinesi Çini, Selçuklu ve Beylikler Çağı Çinileri*, İstanbul 2007.
- ARIK R., "Kubad-Âbâd 1990 Yılı Kazı Çalışmaları", *XIII. Kazı Sonuçları Toplantısı*, (Bildiriler 27-31 Mayıs 1991 Çanakkale) C.II, Ankara 1992, s.457-471.
- ARIK R., "Kubad-Abad 2002 Yılı Çalışmaları", *25. Kazı Sonuçları Toplantısı*, (Bildiriler 26-31 Mayıs 2003 Ankara) 2.Cilt, Ankara 2004, s.345-351.
- ARIK R., "Kubad-Abad 2005 Yılı Çalışmaları", *28. Kazı Sonuçları Toplantısı*, (Bildiriler 29 Mayıs-2 Haziran 2006 Çanakkale) 2.Cilt, Ankara 2007, s.295-305.
- ARIK R., "Kubad-Abad 2006, 2007 Kazı Çalışmaları Raporu", *30. Kazı Sonuçları Toplantısı*, (Bildiriler 26-30 Mayıs 2008) 2.Cilt, Ankara 2009, s.471-483.
- ARIK R., "Selçuklu Saray ve Köşkleri", *Selçuklu Çağında Anadolu'da Sanat* (Ed.: D.Kuban), İstanbul 2002.
- ARIK R., *Kubad-Abad, Selçuklu Saray ve Çinileri*, İstanbul 2000.
- BERTI F., "Grave Goods from the Necropolis in the Agora of Iasos", (Eds.: B.B.Arslan-A.Ricci), *Byzantine Small Finds in Archaeological Contexts, Byzas 15*, (Veröffentlichungen des Deutschen Archäologischen Instituts İstanbul), İstanbul 2012, pp.187-211.

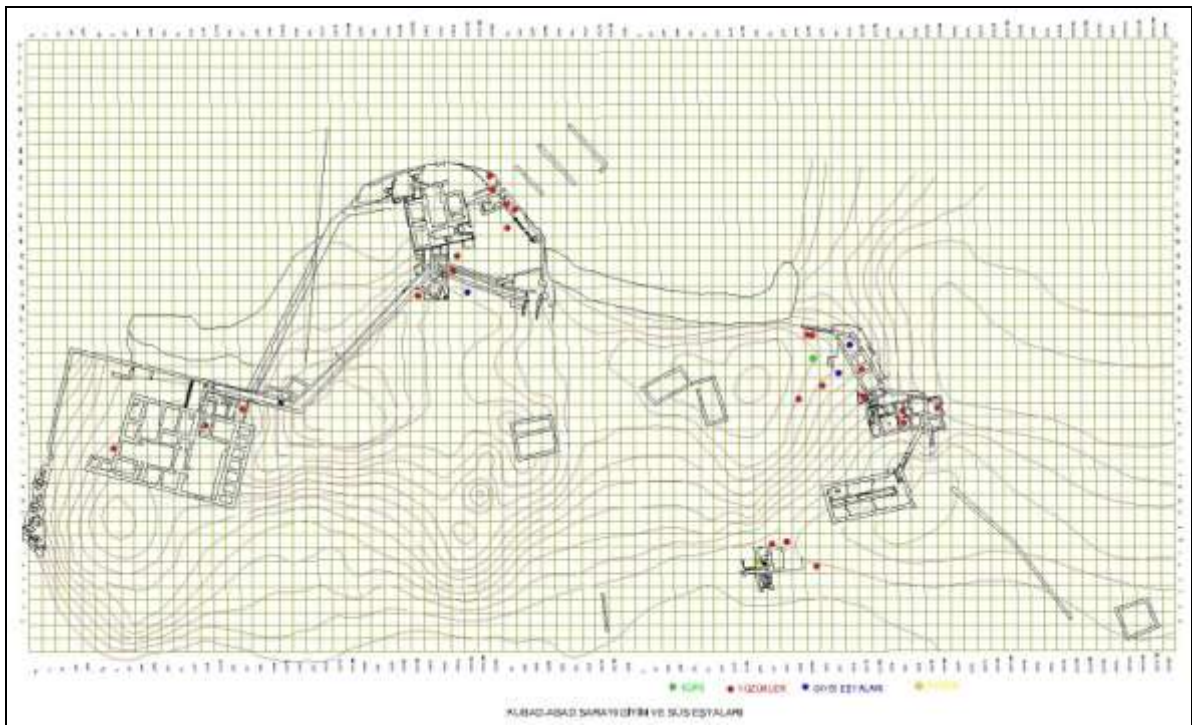
- DAVIDSON, G.R., *The Minor Object, Corinth Results of Excavations*, Vol. XII, New Jersey 1952.
- ERUZ F., *Konuşan Maden, Tombak ve Gümüş Madeni Eserler Koleksiyonu*, Yapı Kredi Koleksiyonları 4, İstanbul 1993.
- FERRAZZOLI A.F., "Byzantine Small Finds from Elaiussa Sebaste", (Eds.: B.B.Arslan-A.Ricci), *Byzantine Small Finds in Archaeological Contexts, Byzas 15*, (Veröffentlichungen des Deutschen Archäologischen Instituts İstanbul), İstanbul 2012, pp.289-307.
- GAITZSCH W., *Eisenfunde Aus Pergamon Geräte, Werkzeuge Und Waffen*, Pergamenische Forschungen Band 14, Berlin-New York 2005.
- İBN BİBİ, (El-Hüseyin B.Muhammed b.Ali El-Ca'feri Er-Rugadi), *El Evamirü'l-Ala'ie Fi'l-Umuri'l- Ala'ie (Selçuk-nâme)*, (Haz.M.Öztürk), C.II, Ankara 1996.
- KONTOGIANNIS N.D. –ARVANTI S.I., "Placing, Contexts in a Context: Minor Objects from Medieval Andros", (Eds.: B.B.Arslan-A.Ricci), *Byzantine Small Finds in Archaeological Contexts, Byzas 15*, (Veröffentlichungen des Deutschen Archäologischen Instituts İstanbul), İstanbul 2012, pp.249-261.
- KUBAN K., "Anadolu'da Selçuklu Tarzı Yaşam: Evler, İnsanlar, Eşyalar", *Alâeddin'in Lambası: Anadolu'da Selçuklu Çağı ve Alaêddin Keykubad*, İstanbul 2001, s.78-114.
- McNICOLL, A., *Taşkun Kale, Keban Rescue Excavations Eastern Anatolia*, BAR, Ankara 1983.
- MITCHELL, S., *Aşvan Kale, Keban Rescue Excavations Eastern Anatolia, I.The Hellenistic, Roman and Islamic Sites*, BAR, Ankara 1980.
- ÖDEKAN A.-AKYÜREK E., "Kalanlar" 12 ve 13.Yüzyıllarda Türkiye ve Bizans "The Remnants 12th and 13th Centuries Byzantine Objects in Turkey", İstanbul 2007.
- ÖZGÜÇ N., *Samsat, Sümeysat, Samosata, Kumaha, Hahha, Hahhum, Bir Başkent ve Kalenin Uzun Yaşamının 6000 Yıllık Döneminden Kesitler*, Ankara 2009.
- PÜLZ Andrea M., "Byzantinische Kleinfunde und Trachbestandteile aus Ephesos", (Eds.: B.B.Arslan-A.Ricci), *Byzantine Small Finds in Archaeological Contexts, Byzas 15*, (Veröffentlichungen des Deutschen Archäologischen Instituts İstanbul), İstanbul 2012, pp.213-222.
- WALDBAUM, J.C., *Metalwork From Sardis; The Finds Through 1974*, London, 1983.
- WESTPHALEN S., "Kleinfunde aus der Basilikagrabung am Kalekapı in Marmara Ereğlisi (Herakleia Perinthos)", (Eds.: B.B.Arslan-A.Ricci), *Byzantine Small*

*Finds in Archaeological Contexts, Byzas 15, (Veröffentlichungen des Deutschen Archäologischen Instituts İstanbul), İstanbul 2012, pp.127-135.*

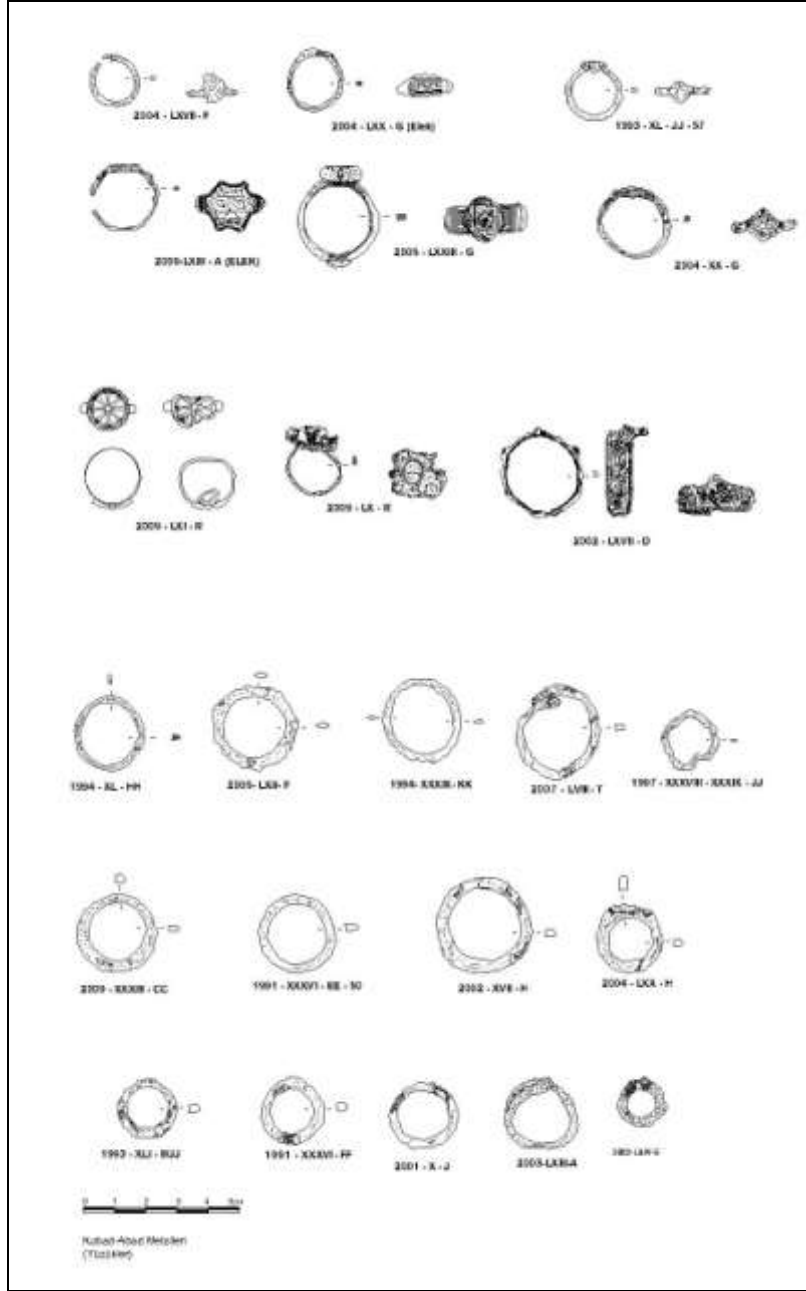
YILMAZ, H., *VKV Sadberk Hanım Müzesi Bizans Dönemi Eserleri*, İstanbul Üniv., Sosyal Bilimler Enst., Sanat Tarihi Anabilim Dalı Yüksek Lisans Tezi, İstanbul 1991.

<http://www.guzelhobiler.com/koleksiyonculuk/antika-koleksiyonculuk/antika-gumus-yuzuk/>

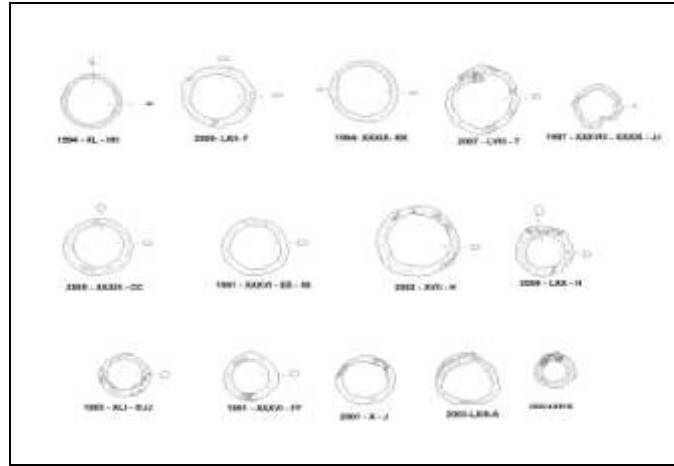
### Şekil ve Fotoğraflar



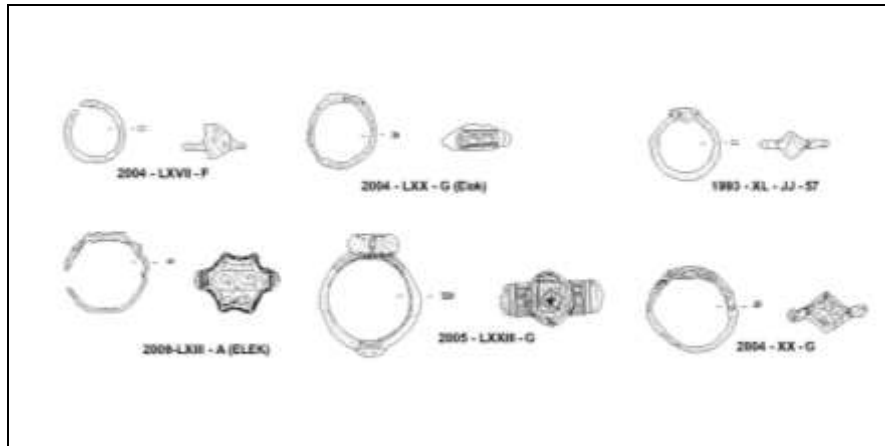
Şek.1: Kubad-Abad Sarayı Giysi ve Süs Eşyalarının Dağılımı



Şek.2: Kubad-Abad Sarayı Yüzükleri



Şek.3: Yüzükler (Tip 1)

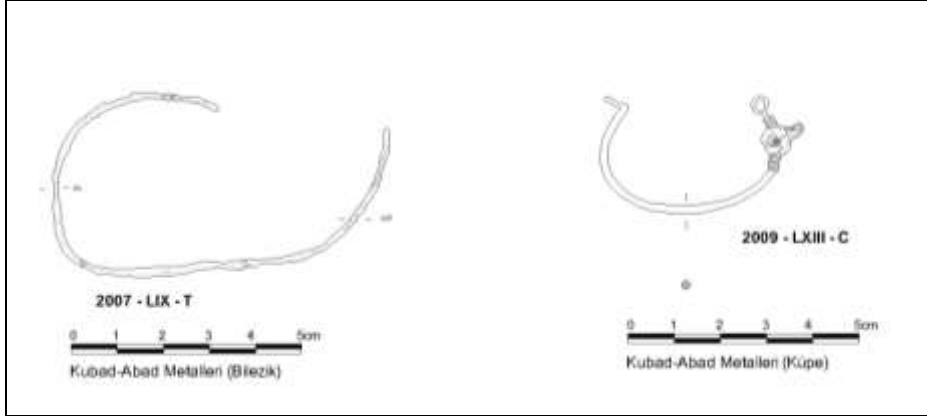


Şek.4: Yüzükler (Tip 2)

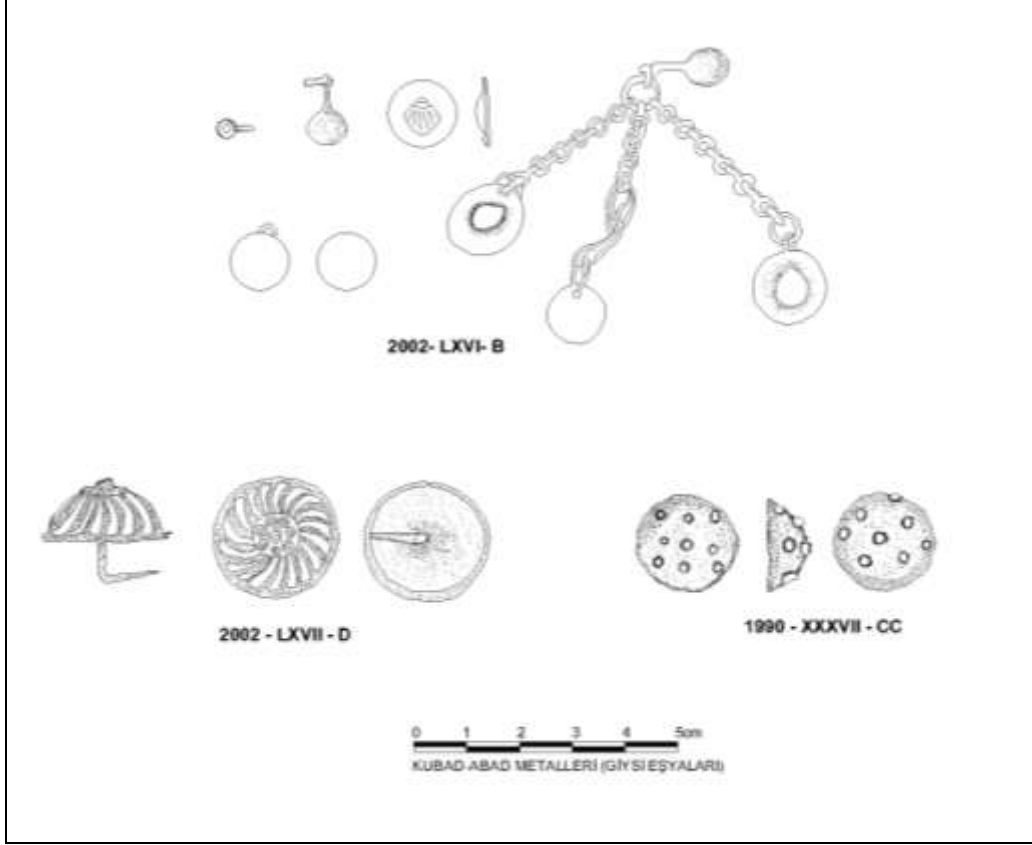




Şek.5: Yüzükler (Tip 3)



Şek.6: Bilezik ve Küpe



Şek.7: Giysi Eşyaları



**Foto 1:** Kubad-Abad Sarayı (R.Arık'tan)



**Foto 2:** Kubad-Abad Sarayı Kazılarında Bulunan Yüzükler



Foto 3: Yüzükler Tip 2



Foto 4: Tip 2 tipindeki Yüzük



**Foto 5:** Tip 2 tipindeki Yüzük



**Foto 6:** Yüzükler Tip 3



**Foto 7:** Tip 3 tipindeki Yüzük



**Foto 8:** Küpe



**Foto 9:** Bilezik



**Foto 10:** Kubad-Abad Sarayında Bulunan Giysi Eşyaları



**Foto 11:** Giysi Takısı



**Foto 12:** (Düğme)