



The Journal of Academic Social Science Studies

JASSS

International Journal of Social Science

Doi number: <http://dx.doi.org/10.9761/JASSS1903>

Volume 6 Issue 8 , p. 681-698, October 2013

OSMANLI HÂKİMİYETİ DÖNEMİNDE HALEP ŞEHRİNDEKİ TİCARİ YAPILANMA*

*ON THE PATTERN OF COMMERCE IN ALEPPO DURING THE OTTOMAN
PERIOD*

Dr. Kemal Hakan TEKİN

Erciyes Üniversitesi, Güzel Sanatlar Fakültesi, Temel Eğitim Bilimleri Bölümü.

Abstract

The importance of Aleppo, whose commercial being experienced revitalization starting with the Ayyubid period, increased even more with its coming under Ottoman rule, and the city became an important center of trade in the Eastern Mediterranean. This development led Western merchants transporting Asian goods to Europe to shift their commercial activities from Damascus to Aleppo.

Ottoman governors, who ensured that Aleppo fully became an imperial province, considered the city and its commercial capacity as a good investment for both this world and the next. Governors who administered the city during the initial years of the Ottoman rule made significant contributions to its appearance and commercial infrastructure. As a natural consequence of these activities, development in Aleppo during the first half-century of Ottoman rule more than doubled the size of the city's commercial core.

Occupying the road connecting Anatolia to Syria, as well as being on the Spice Route, Aleppo had an active commercial life throughout its history. At Aleppo, it is possible to come across the Covered Market and the finest examples of caravanserais. All who visited the city were stunned by the

*Bu makale Crosscheck sistemi tarafından taranmış ve bu sistem sonuçlarına göre orijinal bir makale olduğu tespit edilmiştir.

Aleppo Bazaar and admired its beauty, feeling that only the Grand Bazaar in Istanbul could possibly surpass it. The sizes of the caravanserais varied considerably, but the largest were, without a doubt, found in Aleppo.

The objective of this study is to discuss the important commercial buildings that have marked the period, as well as their contributions to the economic life of Aleppo, by providing information on the value accorded to the economical significance of Aleppo by the Ottoman State, which ruled the city for nearly 400 years, as well as the construction activities it conducted with respect to the economic importance of the city.

Key Words: The Ottoman State, Aleppo, Commerce, Caravanserai, Economics

Öz

Eyyubiler döneminden itibaren ticaret hayatı canlanmaya başlayan Halep'in, Osmanlı hâkimiyetine girmesiyle bu önemi daha da artmış ve Doğu Akdeniz'de önemli bir ticaret kenti durumuna gelmiştir. Bu gelişme, Asya mallarını Avrupa'ya taşıyan Batılı tüccarların ticari faaliyetlerini Şam'dan Halep'e kaydırmalarına neden olmuştur.

Halep'in tam anlamıyla devletin bir eyaleti olmasını güvence altına alan Osmanlı valileri, kenti ve onun ticari kapasitesini, hem bu dünya, hem de öteki dünya açısından iyi bir yatırım alanı olarak gördüler. Osmanlı yönetimi altındaki ilk yıllar boyunca kente gelen valiler, şehrin görüntüsüne ve ticari altyapısına büyük katkılarda bulundular. Bu faaliyetlerin doğal sonucu olarak Osmanlı idaresi altında geçen ilk yarım yüzyıldaki yapılaşmanın, Halep'in ticari çekirdeğini iki kattan fazla büyümüştür.

Bir yandan Anadolu'yu Suriye'ye bağlayan yol üzerinde, diğer taraftan da Baharat yolu üzerinde bulunan Halep'in tarih boyunca hareketli bir ticari yaşamı vardı. Halep'te Kapalıçarşı ve hanların en güzel örneklerini görmek mümkündür. Kenti ziyaret eden herkes Halep Çarşısı karşısında şaşkınlık ve hayranlık duyuyor, onu sadece İstanbul'un ünlü Kapalı Çarşı'sının geçebileceği düşünüyordu. Hanların boyutları çok değişkendi ama en geniş hanlar, kuşkusuz Halep'te bulunmaktaydı.

Çalışmada, Halep'e yaklaşık 400 yıl kadar egemen olan Osmanlı Devleti'nin Halep'in ticari önemine verdiği değer, yatırımlar ve bu doğrultuda yapmış olduğu imar faaliyetleri hakkında bilgi vererek, döneme damgasını vuran önemli ticaret yapıları ve bunların Halep'in ekonomik hayatına yaptıkları katkılar ele alınacaktır.

Anahtar Kelimeler: Osmanlı Devleti, Halep, Ticaret, Han, Ekonomi

Giriş

Osmanlı Devleti, Yavuz Sultan Selim'in 1516-17'de çıktığı seferler sonunda üç büyük kente de sahip olmuştur (Foto 1). Bunlardan Halep ve Kahire, o çağın en önemli ticaret merkezlerindendi. Şam ise Akdeniz bölgesinin Arap yarımadasıyla bağlantısında önemli bir rol oynuyordu. Kahire, Hindistan ve Hint Okyanusundaki ülkelerden yapılan transit ticaretten kazanç sağlıyor, Halep tüccarları ise İran'dan özellikle ham ipek ithaliyle uğraşıyorlardı. Suriye'nin metropolü olan Halep, Osmanlı idaresi altında bulunan yerlerdeki üçüncü önemli kent sayılmaktaydı. Konum, büyüklük, nüfus ve zenginlik açısından İstanbul ve Kahire'den çok geride olmasına rağmen, havasının sağlığa uygunluğu, özel binalarının zarafeti ve sağlamlığı gibi sokaklarının temizliği ve kullanışlı kent kurgusu sayesinde Halep'in ikisinden de üstün olduğu düşünülmüştür (Foto 2). Ayrıca Osmanlı vilayetleri içinde büyüklüğü ve ticari öneminden dolayı en meşhur şehirlerden olmuştur (Masters 2003: 19). Halep, İstanbul'dan 263 saat uzaklıktadır¹ şeklinde tanımlanmaktadır (Eroğlu 2007: 16). Yavuz Sultan Selim, 1516'da Suriye'yi de aldıktan sonra tüm bölgeyi "Arap Vilayeti" adı altında toplamış, 16.yüzyılın ortalarına doğru Halep, bu vilayetten ayrılarak müstakil bir eyalet haline getirilmiştir.

Bir yandan Anadolu'yu Suriye'ye bağlayan yol üzerinde, diğer taraftan da Baharat yolu üzerinde bulunan Halep'in tarih boyunca hareketli bir ticari yaşamı vardı.² Eyyûbiler döneminde ticaret hayatı daha fazla canlanmaya başlayan Halep'in, Osmanlı hâkimiyetine girmesiyle bu önemi daha da artmış ve Doğu Akdeniz'de önemli bir ticaret kenti durumuna gelmiştir. Bu gelişme, Asya mallarını Avrupa'ya taşıyan Batılı tüccarların ticari faaliyetlerini Şam'dan Halep'e kaydırmalarına neden olmuştur (Masters 2000: 29).

Osmanlı devleti için Halep çok önemli bir yere sahipti. Özellikle devletin Irak, Suriye, Filistin, Arabistan ve Mısır ile ilişkilerinin, iktidar merkezine yakınlığı ve stratejik konumu nedeniyle Halep'ten yönetilmesi, bu şehri çok daha önemli bir konuma getirmekteydi. Bu yüzden merkezi yönetim her zaman Halep'in üzerine özellikle titremiş ve Halep'te bağımsız bir otoritenin hâkim olmasını engellemek için tüm tedbirleri her zaman almıştır. Halep, dört yüz yıl boyunca merkeze büyük bağlılık

¹ Salnamedeki 1 saatlik mesafe 5km. ye eşittir. Verilen bu bilgiye dayanarak İstanbul-Halep arası 1315 km.dir.

² Diğer taraftan Hindistan'dan Basra'ya gelen ticari mallar, buradan hem karayolu, hem de nehir yoluyla Halep'e gelirdi. Halep'ten İskenderun Körfezi'ne veya Trablusşam'a kervanlar devam ederlerdi. Bu yollarda Asyalı ve Avrupalı tüccarlar hiç eksik olmazdı.

Halep'in tarımda da önemli bir yeri vardır. İhtiyaç olduğunda Anadolu'dan İstanbul'a ve Suriye'nin diğer şehirlerine Halep'ten tahıl taşımacılığı yapılırdı. Halep'te bakırcılık ve kurşun üretiminin de oldukça geliştiği görülür. 1568'lerde demirciliğin bir kolu olan çivicilik de oldukça yaygındı. Birecik-Basra arasında çalışan gemilerin çivileri Halep demir dükkânlarında yapılır ve satılırdı. Halep çivileri, devletin her yerinde tutulur ve aranırdı.

gösteren paşaları konuk etmiştir. Halep yönetiminde hep saraya tam itaati benimseyen yöneticiler söz sahibi olmuştur.³

Matrakçı Nasuh tarafından Mecmua-i Menazil'de de belgelenmiş olduğu gibi (Foto 3) 16.yüzyılın başlarından itibaren oldukça geniş bir alana yayılan Halep sancağının doğu sınırı Fırat Nehrine, batı sınırı da Amanos Dağlarına ve Akdenize kadar uzanıyordu. 1516-22 yılları arasında Antakya'nın müstakil bir sancak olması sebebiyle Halep'in Akdeniz'e açılan limanı yoktu. 1523'te Antakya sancağı Halep'e bağlanınca Halep, doğrudan Akdeniz'e açılan bir bölge haline geldi.

Osmanlı şehri olan Halep'te görev yapan Osmanlı valileri ve askeri komutanlar, 16.yüzyıldan itibaren kent merkezlerinde özellikle kamu yararına faaliyetlere imza atmışlardır.⁴ Halep'in tam anlamıyla devletin bir eyaleti olmasını güvence altına alan Osmanlı valileri, kenti ve onun ticari kapasitesini, hem bu dünya, hem de öteki dünya açısından iyi bir yatırım alanı olarak gördüler. Osmanlı yönetimi altındaki ilk yıllar boyunca kente gelen valiler, şehrin görüntüsüne ve ticari altyapısına büyük katkılarda bulundular. Osmanlı tarzı yeni camilerin yapılmasını finanse etmek üzere dini vakıflar kuruldu. Bu faaliyetlerin doğal sonucu olarak Osmanlı idaresi altında geçen ilk yarım yüzyıldaki yapılaşmanın, Halep'in ticari çekirdeğini iki kattan fazla büyümüştür (Foto 4). Bu ticari merkez bünyesinde elli altı ayrı çarşı ve elli üç kervansaray barındırıyordu. Yeni yapıların hepsi, eskiden Memlûklular tarafından yapılanlarla birlikte, şehrin ticari kalbinde yer alıyordu. Bu ticari çekirdek, hepsi bitişik bir çatının altında yer alan dükkânlar, atölyeler, camiler, hamamlar ve kervansaraylarla dolu, birbirine bağlı sokaklarıyla 1 km² üzerinde bir alandan oluşmaktaydı (Raymond 2000: 124-127) .

16.yüzyılda kentin ticari açıdan önemini kavrayan yalnızca Osmanlılar ve Venedikliler değildi. Avrupalılar için İran ipeği, pamuklu kumaş ve baharat ticareti açısından Halep pazarları oldukça cazip gelmeye başlamıştı. Yerel dokumacılar daha çok Bursa ve Tokat ipeğini tercih ederken, Batılı tacirler Gilan bölgesinden gelen ipeğe rağbet etmekteydiler. Halep'in ticaret kenti olarak sesini dünyaya duyurmaya başlamasıyla, diğer ülkeler de buraya konsolosluklar açmaya başladılar. Venedikliler, Suriye konsoloslarını 1545'te doğrudan çalışmalarına son vermiş oldukları Şam'dan Trablusşam'a, oradan da 1548'de Halep'e göndermişlerdir.

³ Halep, ortaçağdan beri ticaretin en canlı şekilde yaşandığı şehirlerden biri olmuştur. 1642 yılında Halep'e gelen Evliya Çelebi, şehrin ticareti için; "Nice yüz bin kuruşa sahip tüccarlar oradadır. Can otundan başka canlar canı orada saçılır durur, cümle değerli ve kıymetli eşya orada bulunur." Derken, Şihne de, "Zarif ve çeşitli Hint ticari malları, beldelerin anası Kahire'de hazır olsa 10 günde satılırken Halep'te bir gün içinde satılabilir ve bedeli burada kalırdı." Şeklinde görüş belirtmiştir (Faroqhi 2003: 13).

⁴ Bu eserler arasında, daha 1555'de Dukakinzade Mehmet Paşa tarafından Halep'te inşa ettirilen bir cami, üç han, üç kapalı çarşı ve dört arasta hemen dikkat çeker niteliktedir. Daha sonra ise İbrahim Hanzade Mehmet Paşa tarafından da bu kez Gümrük Hanı ile 344 dükkândan oluşan bir arasta inşa ettirilmiştir. Tabii ki bu hizmetlerin önemli bir bölümü Osmanlı Müslümanlarının hac vazifelerini güven içinde yerine getirebilmeleri içindi. (Faroqhi 2003: 43).

Halep, uluslararası ticaret merkezi olma konumunu büyük oranda doğudan gelen kervanlar için uygun bir yer olmasıyla da kazanmıştı. Kervanlarla yolculuk eden tüccarlara hem hamamlar ve bakımlı kervansaraylar gibi konforlu mekânlar hem de koruma sağlanabiliyordu. Seyahat eden tüccarları kentin pazarlarını hedef olarak seçmeye teşvik eden diğer unsurlar, yerel üretim güzel kumaşlar, sabun ve deri işleriydi. Bu mallar ve ayrıca hacdan dönen hacıların kente getirdiği kahve, İran ya da Hindistan'dan gelen tüccarlarca satın alınıyor ve İran'dan ipek veya Hindistan-Basra yolundan çivit ve pamuklu baskılı kumaş getirilen develerle geri taşınıyordu (Masters 2000: 29-31).

Mısır ve Suriye yer yıl Mekke'ye yapılan hacın başlangıç noktalarıydı. Kutsal kentlere sahiplik Osmanlı Devletine, başka hiçbir Müslüman ülkenin sahip olmadığı bir tür meşruluk ve İslam dünyasının lideri olmasını sağlıyordu. İstanbul ve Anadolu'dan gelen Hac kabileleri Halep'te konakladıktan sonra yollarına devam ederlerdi. Osmanlı devleti bu uygun koşulları dini olduğu kadar siyasi amaçlarla da etkin bir biçimde kullanmıştır. Hac, Osmanlı devleti için, dünyevi otoritesini ve en önemli İslam gücü olma rolünü her yıl ifade etmenin aracıydı. Tahta geçen her Osmanlı Sultanı, hacın iyi işlenmesini ve güvence altında tutma kaygısını yaşamıştır. Hac geliri konusunda hiçbir kentin kazancı Şam'inkine erişemezdi. Devletin maddi ve manevi birliğine katkıda bulunan hac ibadeti, gidiş dönüş yolu üstündeki büyük kentlerin gelişiminin de temel unsurlarından biri haline gelmişti (Raymond 2000: 21-22). Şam kadar olmasa da Kahire ve Halep, hacı adaylarından oldukça iyi kazanç sağlıyorlardı. Çünkü hacılar, yaklaşık üç ay süren bu yolda erzak ve yol malzemeleri almak durumundaydılar ve bu ihtiyaçlarını Şam başta olmak üzere, Halep ve Kahire'den yapıyorlardı.

1528'de Kahire ve Halep, Osmanlı devletinin gelir kaleminin %30'unu sağlamaktaydı ve dolayısıyla bu bölgeler Osmanlılar için hayati önem taşımaktaydı (Masters 2003: 29). Halep'in ticari önemi Hüsrev Paşa'nın 1544'te, Behram Paşa'nın da 1583 yılında, valilik görevleri sırasında meydana getirdikleri vakıflar sayesinde kurulan büyük çarşıları ve hanların oluşması (Foto 5), aynı zamanda 1593'te İskenderun'da bir Osmanlı gümrük kapısının açılması, Halep'in önemini bir kat daha arttırmıştır (Masters 1997: 245).

Hanların işleyiş tarzında belli kurallar vardı. Pek çok vakıf, bazı hanlarını açık arttırma ile bir tüccara kiralar, o da toptan kiraladığı mülkü ikinci el olarak tek tek tüccarlara kiraya verirdi. Halep hamamlarının bazılarının da işletilmesi benzer şekilde olurdu. Hanları toptan kiralayan tüccarlar, hanlarda bekçi, hamamlarda tellak ve natır gibi işletme için gerekli personeli de kendileri tedarik ederlerdi. Toptancı tüccarların böyle güçlü konuma gelmesi, bazı kiracıların bir handa çok uzun süre kalmalarını ve kiralanan mekânlarda kendi gereksinimlerine göre değişiklikler yapmalarını engellemiyordu. Bir ticaret kenti olan Halep'te, örneğin İngiliz ve Venedikli tüccarların

birleşerek bir hanı birlikte kiralamaları adet olmuştu. Böyle bir han yüzyıllar boyunca aynı tüccar grubunun elinde kalıyordu (Faroqhi 1998: 151).

Halep Valisi Mehmed Paşa 1574'te, Gümrük Han adıyla bilinen bir kervansaray inşa ettirdi ve bir vakıf kurdu (Foto 6). Gümrük Hanı, Halep'in olağandışı boyutlar yansıtan çok önemli bir hanıydı ve ayrıca üç yüzyıl boyunca da Avrupalı tüccarlara kalacak yer olarak hizmet verdi.⁵ Gümrük Hanı'nın toplam yüzölçümü 6.167 m² dir ve eski yapısını tanıdığımız medinenin 19 hanının ortalama yüzölçümü 2.282 m²'dir (Foto 7-8). Bunlar çoğunlukla görkemli yapılarıdır. Osmanlı döneminde yapılmış, dini nitelikli olmayan binaların en göze çarpanlarıydı.

1682 tarihli Vezir Hanı, ne yazık ki orijinal boyutları olan 4.560 m² yi oldukça küçülten ve mimari dengesini düzeltilemez biçimde bozan günümüz şehircilik çalışmalarının olumsuz etkilerine maruz kalmıştır (Foto 9-10). Bu örnekte de Memlûklü döneminin derin izlerini olduğu kadar, İstanbul etkileri karşısında genellikle ağır basan Suriye geleneklerinin gücünü görmek mümkündür (Sauvaget 1947: 215).

Halep'te Kapalıçarşı ve hanların en güzel örneklerini görmek mümkündür (Foto 11). Kenti ziyaret eden herkes Halep Çarşısı karşısında şaşkınlık ve hayranlık duyuyor, onu sadece İstanbul'un ünlü Kapalı Çarşı'sının geçebileceği düşünüyordu Hanların boyutları çok değişikti ama en geniş hanlar, kuşkusuz Halep'te bulunmaktaydı (Raymond 2000: 175). Bunların büyük çoğunluğu Memlûklular ve Osmanlılar zamanında yapılmıştır. Hanların sayısı, bir kentin ekonomik etkinliği hakkında çok güvenilir ipuçları vermektedir. Hanların en yoğun oldukları yerler, genellikle kentin merkez bölgesidir. İstanbul'dan sonra, en önemli Osmanlı kenti olan Kahire'de, Osmanlı döneminde kayıtlı 360 han varken, bunlardan 229'u kent merkezindedir. Bu rakamlara karşılık Halep'teki han sayısı yaklaşık 100 kadardır. Şam, 57 han ile üçüncü sırayı almaktadır. Bu şehirleri 44 han ile Bağdat, 35 han ile Musul izlemektedir. Halep şehrinin bu kadar çok sayıda hana sahip olması ticaretin bu kadar yoğun yaşandığı bir şehir için doğal bir sonuçtur. Çünkü zaman içerisinde yer aldığı devletin sınırlarının doğuya kaydırılmasından Halep çok yararlanmıştı. Uluslararası büyük ticaret yollarının geçtiği geniş bir bölgenin merkezi olan Halep, İran körfezinden ve Hindistan'dan getirilen lüks malların zorunlu transit noktası haline de gelmiştir. ⁶ 17.yüzyıl başlarında Halep'te 355 han, çok sayıda dükkân ve bedesten olup,

⁵ Uzunluğu 79m. eni ise 65m.'dir. Toplam yüzölçümü 6.167m² olduğu görülmektedir. Giriş katında en az 52 depo, üst katta ise 77 oda vardır. Avluda küçük bir mescid ve bir havuz bulunmaktadır. Açıkça Memlûk sanatını hatırlatan dekorasyonu da dikkat çekicidir. Girişten önce, yapıyı kuzey tarafındaki çarşıya bağlayan bir kubbe yer almaktadır. Bu kubbe bugün mevcut değildir. Sokağa ve avluya bakan cephelerde, bu tür bir yapı için tamamen olağandışı sayılabilecek bir süsleme göze çarpar. Bu süslemeler Halep'teki Osmanlı Sanatının önemli örneklerindedir.

⁶ Halep'in 18.yüzyıl sonunda Marsilya ile ticaret hacmi, Kahire'ninkini geride bırakmıştı.

(Raymond, 2000: 19). Ticari gelişim ile ilgili olarak İngiliz araştırmacı ve seyyah Fynes Muryson, 1597'de Ortadoğu'nun önemli şehirlerini gezmiş, 7 Aralık'ta da Halep'e varmıştır. Halep'teki ticari faaliyetler

buralarda her türlü mal bulunmaktaydı. Bu ürünler içinde İpek, Halep'in en önemli ticaret ürünlerinden biri olmuştur (Tutar 2003: 64). Halep şehrinin bu kadar çok sayıda hana sahip olması ticaretin bu kadar yoğun yaşandığı bir şehir için doğal bir sonuçtur. Çünkü zaman içerisinde yer aldığı devletin sınırlarının doğuya kaydırılmasından Halep çok yararlanmıştı. Uluslararası büyük ticaret yollarının geçtiği geniş bir bölgenin merkezi olan Halep, İran körfezinden ve Hindistan'dan getirilen lüks malların zorunlu transit noktası haline de gelmişti.⁷ Bunun yanı sıra Doğu Arabistan'ın Osmanlı kontrolü altına girmesiyle birlikte Halep, Doğu Akdeniz'in de önemli bir ticari merkezi haline dönüşmüştür. Bunun sonucu olarak Avrupalıların ticari faaliyetleri de Şam'dan Halep'e doğru kaymaya başlamış, nitekim 1548'de burada bir Venedik konsolosluğu kurulmuştur. Bunu 1557'de Fransa, 1586'da İngiltere konsoloslukları takip etmiştir.

Osmanlı idaresi, Memluklu sisteminde olduğu gibi fazla kazanç sağlanan ürünleri devlet tekeline almamış ve ticaretle uğraşan esnafın daha fazla kazanç sağlamasına imkân verilmiştir (Faroqhi 1998:50-51). Bu nedenle, Venedikli yünlü ya da ipekli kumaş ithalatçılara fiyat belirleme izni verilmiştir. Osmanlı kayıtlarında yabancı tüccarların en önemlilerinden olan Venedikli tüccarların en çok ticari ilişkide buldukları yer Halep'tir. Bu tutum, Halep muhtesibinin⁸ ithal Venedik kumaşlarının fiyat belirlenmesine karışmayacağı anlamına geliyordu. Sonuç olarak uzak mesafeli ticaretle uğraşan Osmanlılar ile Halep'te yerleşmiş olan Venedikli meslektaşları, piyasanın kaldırabileceği ölçüde kâr yapmakta serbest bırakılmışlardı.⁹ Kanuni Sultan Süleyman döneminde verilen kapitülasyonlarla Fransız uyruklu tüccarların Halep'e gelişlerinde ve göstermiş oldukları ticari faaliyetlerde artış görülmüştür. Özellikle

hakkında; "Bu şehirde büyük ticari faaliyetler vardır. Bütün Asya ve şark adalarının mahsülleri buraya veya Kahire'ye getiriliyordu." şeklinde görüş belirtmiştir.

⁷ Halep'in 18.yüzyıl sonunda Marsilya ile ticaret hacmi, Kahire'ninkini geride bırakmıştı (Raymond 2000: 19). Ticari gelişim ile ilgili olarak İngiliz araştırmacı ve seyyah Fynes Muryson, 1597'de Ortadoğu'nun önemli şehirlerini gezmiş, 7 Aralık'ta da Halep'e varmıştır. Halep'teki ticari faaliyetler hakkında; "Bu şehirde büyük ticari faaliyetler vardır. Bütün Asya ve şark adalarının mahsülleri buraya veya Kahire'ye getiriliyordu." şeklinde görüş belirtmiştir.

⁸ "Muhtesip" Pazaryerinin düzeninden sorumlu memur anlamına gelmektedir (Faroqhi, 2003: 62-64).

⁹ 17.yüzyıl Venedik belgelerine göre Venedikli tüccarların Anadolu ile değil, en çok Suriye ve Mısır ile ticaret yapmış oldukları ortaya konmaktadır. Halep'teki Venedik kolonisiyle ilgili Osmanlı fermanlarından, bu grubun hak ve yükümlülüklerinin temelde Kanuni Sultan Süleyman tarafından belirlenmiş olduğu izlenimi edinilmektedir. Halep'teki Venedik cemaatinin konumunu düzenleyen fermanları onaylamış padişahlardan oluşan uzun bir listenin başında Kanuni Sultan Süleyman'ın adı yer almaktadır. Ayrıca aynı padişahın Halep'teki Venedikli varlığı ile ilgili çok sayıda ferman çıkardığı bilinmektedir. Onun selefi II. Selim döneminde Kıbrıs Savaşının ardından imzalanan barış anlaşmasının içeriğinde Venediklilerin bir bakıma Osmanlı İmparatorluğundaki durumlarının düzenlenmesini de kapsadığı görülür. Sultan I.Ahmed tarafından onaylanan bir fermana göre Halep'te iş yapan Venedikli tüccarlar, ipek ya da herhangi bir malı satın almaya ve ellerindeki malları satmaya zorlanamayacaklarına ilişkin hükümler içermektedir (Faroqhi, 2003: 62-64).

kapitülasyonların sağladığı imtiyazlardan sonra Fransız ticareti Halep'in dışında, Suriye'nin diğer şehirlerinde de oldukça yaygınlaşmış, fabrika ve atölyelerin sayısı artmıştır. Fransızların bu avantajlı konumunu gören İngilizler de yoğun olarak Halep'e gelmiş, dokuma sanayi bu sayede oldukça gelişmiş, kadife, ipek kumaş ve kumaş boyaları ülkenin birçok yerlerinin ihtiyaçlarını karşılayacak duruma gelmiştir (Karaköse 1995: 12).

Halep'in bu zenginlik ve refahı, ilk olarak Canbolat oğlu Ali'nin 1607'deki isyanı sırasında Osmanlı-İran savaşlarının uzaması sonucu biraz sarsılmıştır.¹⁰ Her ne kadar bu dönemde zaman zaman benzer sıkıntılar yaşanıyor olsa da 17.yüzyıl başlarında Halep'te 355 han, çok sayıda dükkân ve bedesten olup, buralarda her türlü mal bulunmaktaydı (Tutar 2003: 64).

16.ve 18. yüzyıllar arasında Halep ticaretine bakıldığı zaman, Halep'te yaşayan yerel halkın sadece iç ticaretle geçindiği ve uluslararası uzak mesafeli ticaret yapmadıkları görülmektedir. Özellikle bu tarihler arasında en çok alışveriş malzemesi olan İran ipeğinin hem alıcısının hem de satıcısının yabancı tüccarlar olduğuna dikkat çekmek gerekir (Faroqhi 2003: 13).

İpek, Halep'in en önemli ticaret ürünlerinden biridir. Özellikle Ermeni tüccarlar daha 15.yüzyılda İran ipeğini batıya taşımak için en uygun yer olarak Halep'i görmüşlerdi. Bu tercihlerindeki en önemli etken, Halep'in diğer pazarlara oranla Ermenilerin merkezi Culfa'ya daha yakın olmasıydı. Nitekim 16.yüzyılda da Halep'te yoğun olarak ticaret yapan kesim arasında Ermenileri görmek mümkündür. Ancak 17.yüzyılda durum değişmiştir. Çünkü Ermeniler, 17.yüzyılın ortalarından itibaren, yoğun olarak 18.yüzyılda ticaret ve liman kenti olarak yükselen İzmir'e yönelmişlerdir (Masters 2000: 30). Aynı zamanda bu yüzyıldaki bazı önemli gelişmeler bir ara Halep şehrini de olumsuz etkilemiştir. Örneğin, 1683 Viyana kuşatması sonrasında yaşanan bozgun döneminde Osmanlı Devleti oldukça sarsılmış ve bu durumdan Halep'te etkilemiştir. Köprülü Fazıl Mustafa Paşa'nın sadarete gelmesiyle birlikte bazı tedbirler alınmış ve bu tedbirler Halep'te de uygulanmıştır. Mali sıkıntıyı aşmak için ilk defa guruş ve uzun bir aradan sonra bakırdan mangır sikke kesimine başlanmıştır. Mangır kısa zamanda Halep piyasasında da yayılmış, fakat kısa süre sonra vergilerin sadece 1/3'nün mangır olarak ödenebileceği belirtilmiş, sonra da mangır kullanımı tamamen

¹⁰ Canbolatoğlu Ali'nin, 1610'da Belgrad'daki idamından sonra Halep, doğrudan İstanbul'un merkezi kontrolüne alınmıştır. Kısa bir süre eski canlılığına hasret yıllar geçiren Halep, 1639'da Osmanlı-İran mücadelesinin sona ermesiyle birlikte ve bu sonuca bağlı olarak kervanların İran ipeğini tekrar Halep'e getirmeye başlamasıyla eski güzel günlerine yeniden dönmüştür. Bu durum 17.yüzyıl boyunca devam etti. 17.yüzyıl, bir Osmanlı eyaleti olarak Halep'in nüfusunun ve ticari zenginliğinin en yüksek noktaya ulaştığı dönemi teşkil etmektedir. Çeşitli kaynaklardan, Halep'in 17.yüzyılda yaklaşık 100.000 nüfuslu bir yerleşim yeri olduğu bilinmektedir. Aynı Halep'in 16.yüzyılda ise 50-60 bin nüfuslu bir eyalet olduğu hesaba katılırsa ne denli popüler bir yer olduğu daha somut olarak düşünülebilir. Bu dönemde Halep, özellikle Anadolu'dan oldukça fazla göç almıştır ve sonuç olarak Halep, İstanbul ile Kahire arasındaki en büyük şehir kimliğini de kazanmıştır. 17.yüzyılda özellikle İpşir Paşa ve Kara Mustafa Paşa gibi önemli devlet adamlarının vakıflar kurmaya devam etmeleri şehrin zenginliğini bir kat daha artırmıştır (Masters 1997: 245-246).

kaldırılmıştır. Yine mali sıkıntıyı hafifletmek için cizye gelirlerinin tamamı verilen mühürlü kâğıtlar ile merkezi hazine için toplanmaya başlamıştır (Kabacık 2012: 800).

Zanaat etkinliklerine göz atılacak olursa, Halep kentinin özellikle kumaş üretimi konusunda bir hayli ileri düzeyde olduğu sonuçlarına varılabilir. Halep, özellikle 17. ve 18.yüzyıllarda doruk noktasına çıkan kumaş üretimindeki üst düzeyde etkinliğinin önemini, büyük ticaret yolları üzerindeki konumuna ve yeniden dağıtım merkezi olarak oynadığı role borçluydu. Osmanlı paşalarının dokuma atölyelerinin kurulmasını destekleyerek doğrudan katkıda bulunmuşlardır. Halep'in en önemli ürünlerinden biri olan çizgili ve pamuklu bir tür kumaş, Türkçe bir sözcükle "alaca" şeklinde isimlendirilmiştir.

Kentteki ticaretin büyük kısmı "Medine" olarak bilinen kent merkezinde bulunan Ulu Camii etrafında toplanmış pazarlar ve hanlarda yapılmaktaydı (Foto 12). Sauvaget'in çalışmalarından yola çıkılarak oluşturulan haritalar, şehir merkezi olan Medine'nin Memlûk dönemi sonundaki yüzölçümünü 5 hektar olarak saptamaktadır. Aynı Medine, 19.yüzyıl başında 10,6 hektarlık bir alana yayılmaktadır. Yani büyüme oranı %100'den fazladır (Raymond 2000: 20).

Yüzyıllar ilerledikçe imar faaliyetlerinin yoğunluğuna paralel olarak Halep'te ticari faaliyetlerin ve Halep üzerinden Avrupa ülkeleriyle ilişkilerin devam ettiği görülmektedir. 19.yüzyılda Fransa, İngiltere, Avusturya, Amerika, Portekiz başta olmak üzere, İsveç, Rusya, Prusya, İspanya, Danimarka, İtalya, Belçika, Almanya, Yunanistan ve Sırbistan gibi birçok batılı ülkenin 19.yüzyılda Halep'te konsoloslukları bulunmaktaydı.

19.yüzyılın başında dokumacılık, Halep'in en önemli gelir kaynaklarından biriydi. Bu yüzyılın ortalarından itibaren tezgâhlarda modern makineler kullanılmaya başlamıştı. Aynı yüzyılda Halep'te 12.000 dokuma tezgâhı ve 100 boyama atölyesi olduğunu ileri sürülmektedir ve bu atölyelerde ipekler, satenler, altın sırmalı ve simli kumaşlar, beyaz ya da renkli bezler, pamuklular, yünlü şallar, Hint kumaşları üretilmekte olduğu belirtilir. Yapılan üretimler göz önüne alındığında bu sayılar abartılı değildir.¹¹ Halep dokuma sanayisi, aynen sabun fabrikalarında da olduğu gibi kentin özellikle kuzey varoşunda gelişmiştir. Bab el-Nasr'ın kuzeyindeki tüm bölgeye, çoğu günümüze kadar varlığını sürdüren dokuma ve boyama atölyeleri yerleştirilmiştir. Bu genişleme, özellikle Halep kentinin çok karakteristik bir yapısı olan

¹¹ Halep'teki kumaş üretim koşullarına ilişkin 1762'ye ait bir belge, bu kentte dokunan en az 43 farklı ürün ismini vermektedir. Bu üretimin 18.yüzyılda yarattığı zenginliğin işaretidir: Halep kökenli kumaşların alımı 1700-1702'de 85.0000 lira iken, 1750-1754 arası 1.326.000 liraya, 1785-1789 arası da 1.696.000 liraya çıkmıştır (Raymond 2000: 183-190).

dokuma kayseriyesi içinde gerçekleşmiştir.¹² Bu kayseriyelerden çoğu Osmanlı döneminde yapılmıştır. Bu binalar en alışılmış sermaye yatırımları arasındaydı, bu nedenle vakıflar içinde sık sık görülmektedirler. Gelirleri, kuruluşun amacını oluşturan dini yapıların bakımına gidiyor ya da yeni eserlerin yapımı sağlanıyordu. Bu yüzyılın ortalarından itibaren modern usullerle üretime geçilmediğinden, dokuma sanayinde gerileme başlamıştı. Sanayide başlayan gerileme, ticarete de kendini gösterdi. 1869 yılında Süveyş kanalının açılması Halep, Şam gibi şehirlerde ticaret ve taşımacılığı olumsuz yönden etkilemişti (Karaköse 1995: 158-159).

19.yüzyıl ortalarına bakıldığında ise Halep'in eski parlak günlerinin geride kalmaya başladığı görülmektedir. Çünkü İran, Safevi devletinin dağılması, İran kökenli ipeğin kalitesinde düşüşe neden olmuş ve Avrupalı tüccarlar, alternatif kaynaklar aramaya başlamışlardır. Bu arayışlar bir ölçüde Suriye İpeği ile giderilmeye çalışılmışsa da her şeye rağmen zamanla Avrupalı tüccarların faaliyetleri Halep'te azalmaya başlamıştır. Bu gelişme, Halep'te varlıklı Hıristiyan Arap tüccar burjuvazisinin ortaya çıkmasına neden olmuştur. Osmanlı hükümeti, dengeleri eski haline getirmeyi başaramamış ve böylece şehrin ekonomisinin gerilemesi ve çöküşü başlamıştır.¹³

Halep'te 1915'lere kadar kervanlarla yük taşınmasına devam edilmiştir. Yol emniyeti açısından o dönemlerde kervanların devamlı gidip gelmeleri her zaman güvenli değildi. Bu yüzden ticaret çok rahat yapılamıyordu. Bağdat-Musul-Halep arası yol emniyeti olmadığı gibi, Adana-Pozantı-Halep arasında da yoktu. Yeteri kadar petrolü bulunmayan şehrin gaz ihtiyacı İstanbul'dan sağlanabiliyordu. Trenlerle getirilen petrol, diğer vilayetlerin ihtiyaçlarını karşılamada yetersiz kaldığından iş hayatı bu dönemlerde durma noktasına gelmiş ve ekonomi çöküntüye uğramıştı. Fabrikalar, ekonomik kriz yaşamaktaydılar. Halep'in en büyük fabrikalarından olan tütün fabrikası yetkilileri İstanbul'dan kendilerine biraz daha yol gösterici olabilmeleri için defalarca yardım talebinde bulunmuşlardır (Karaköse 1995: 158-159). İlerleyen dönemlerde ekonomi daha da kötüye gitmiş, yol emniyeti olmadığından Adana ve Pozantı gibi istasyonlarda ticaret mallarına el konmuştur. Dışardan ithal edilen şeker, kibrit... vb. ürünler de ekonomik yetersizlikler nedeniyle alınmamıştır. Hastalık ve

¹² Dokuma kayseriyeleri merkezdeki bir alanı çevreliyor ve genellikle bir üst katları oluyordu. Tezgâhlar, avluya ve galeriye açılan farklı sayıdaki odalara yerleştiriliyordu. Cüdeyde semtinde, İpşir Paşa Vakfı çerçevesinde kurulan üç kayseriyyenin alanları 800 ve 807 m² idi ve sırayla 27,14 ve 28 odaları vardı. Bu odaların boyutları değişiyordu. Odalar iki kata paylaştırılmıştı. Üstü açık merdivenlerden çıkılan üst katlarda, dokumacıların iplik açmaya yönelik işlemleri yapabilecekleri geniş taraçalar vardı (Karaköse 1995: 158-159).

¹³ Her şeye rağmen, 18.yüzyılın sonlarına doğru Arap kentlerine genel bir bakış yapacak olursak, nüfusu kesinlikle 500.000'e varan İstanbul'un çok gerisinde kalsa da, İmparatorluğun ikinci büyük kenti olan Kahire'nin diğer Arap metropollerinde çok özgün bir yeri vardı. Yaklaşık 230.000 nüfusu ve toplam 730 hektar alanıyla başı çekiyordu. İkinci sırada ise 397 hektar alanı ve yaklaşık 120.000 nüfusuyla Halep, ikinci sırayı hep korumuştur. Şam, 313hektar alan ve 90.000 nüfusuyla, Bağdat ise 340 hektar alan ile 90.000 nüfusuyla üçüncü ve dördüncü sıraları paylaşıyorlardı. Daha sonra da Tunus, Fas, Musul ve Cezayir sıralanırdı (Raymond 2000: 33-34).

kıtlıkların da yaşandığı Halep'te ticaret ve sanayi de felce uğramıştır. Öyle ki; devleti temsil eden valiye, makam arabası alınamayacak duruma gelinmişti (Karaköse 1995: 163-164).

I.Dünya savaşı öncesinde Halep, İstanbul ve Kahire'den sonra Osmanlı Devleti'nin üçüncü büyük şehri durumundaydı. Savaşın sonlarına doğru, müttefik kuvvetlerle Arapların hücumlarını sıklaştırmaları üzerine Dördüncü Ordu Kumandanı Cemal Paşa geri çekilmek zorunda kalmıştır. 1918 Ekiminde İngiliz ve Arap kuvvetleri, Osmanlı kuvvetlerini Şam'dan Halep'e doğru geri çekilmeye zorladı. Aneze bedevilerinden oluşan Arap ordusu 23 Ekim'de şehri işgal etti. Böylece Halep, Faysal el-Haşimi idaresindeki krallığa katıldı ve 402 yıllık Osmanlı idaresi sona ermiş oldu.

Sonuç

Osmanlı Devleti Halep'e gelişi ile beraber, kendilerinden önce inşa edilmiş olan önemli Eyyubi ve Memlûk dönemi mimari eserlerini devralmıştır. Aynı zamanda bu eserler Halep'in yerel mimari geleneklerini yansıtır¹⁴. Osmanlı Devleti tarafından inşa edilen yapılarda ise Halep'te klasik Osmanlı geleneklerini, Halep'in yerel unsurlarıyla yoğurarak dengeli bir üslup yakaladığı görülmektedir.

Halep şehrindeki arazi çalışmalarımızda Halep'te Osmanlı döneminde inşa edilmiş çok sayıda ticari yapı tespit edilmiştir fakat bu makalede inşa edilen ticari yapıların tek tek tanıtılması ya da bir katalog çalışması yapma düşüncesi içinde olunmamıştır. Asıl üzerinde durulmaya çalışılan konu, yaklaşık dört yüz yıl boyunca Osmanlı devleti egemenliğinde bulunan Halep şehrinin ticari potansiyelinin farkına varılıp bu potansiyelin nasıl devlet ve halk çıkarlarına hizmet edecek şekilde işlendiğidir. Aynı zamanda saray tarafından görevlendirilen Halep valilerinin ve diğer yerel yöneticilerin yüzyıllar boyunca Halep'in bu öneminin yaptıkları imar faaliyetleri ile nasıl farkında olduklarına dikkat çekmektir.

Halep'te büyük külliyelerin ve özellikle ticari yapıların inşa edilme amaçlarına ve ilgili yapıların vakfiyelerine dikkat edilirse yönetimin, öncelikle Osmanlı kimliğini, yerel halkın Osmanlı öncesi dönem yaşayışı ve gelenekleri ile yoğurarak yerleştirmek olduğu açıkça görülmektedir. Ayrıca, ilgili külliyelerin varlıklarını ve işleyişlerini sağlıklı bir şekilde sürdürmeleri ve bu işleyişin devlet imkânlarını kullanmadan gerçekleştirilebilmesi adına vakıflar kurarak hem bu imar faaliyetlerinin devlete yük olmaması sağlanmış, hem de şehrin ticari hayatının beklenilenin çok üzerinde gelişmesi sağlanmıştır. Tüm bu gelişmelerin yanı sıra külliyeler için kurulan vakıfların

¹⁴ Osmanlı Devleti Halep şehrini aldığı zaman özellikle Eyyubi ve Memlûk dönemlerine ait çok sayıda yapı devralmıştı. Kaynaklardan ulaşılabilen Osmanlı dönemi öncesi inşa edilmiş olan eserlere bakıldığında Eyyubi dönemine ait 32 cami, 8 medrese, 5 hamam, 2 maristan, 2 sebil, 1 türbe, 1 han, 1 hankâh tespit edilirken, Memlûklu dönemine ait ise 17 cami, 9 han, 12 suk, 11 hamam tespit edilmiştir.¹⁴ Osmanlı döneminde de bu yapılar kullanılmış ve yenileri de inşa edilmiştir.

işleyişinde ilgili baniler yani yapı patronlarının kendileri ve kendi soylarından gelen kişilerin bulunuyor olması da bu kişilere aynı zamanda nesiller boyu sürekli bir gelir kaynağı anlamına geldiğini de dikkate almak gerekir.

Osmanlı İmparatorluğu 400 yıl kadar elinde bulunan Halep şehrini dini, ticari, askeri ve eğitim yapılarıyla donatarak, refah içinde yaşanan tam bir Osmanlı şehri haline getirdiğini kanıtlamıştır. Bugün de Suriyelilerin Osmanlı Devleti ve Türklere karşı çok fazla sevgi ve minnet duygusu içinde oldukları söylenebilir. Çünkü bugün bile Halep halkı, Osmanlı mirası olan bu mimari eserleri kullanarak hayatlarına devam etmektedir.

KAYNAKÇA

- FAROQHI, S. (1998). *Osmanlı Kültürü ve Gündelik Yaşam* (E. KILIÇ Çev.) İstanbul: Tarih Vakfı Yurt Yayınları.
- FAROQHI, S. (2003). *Osmanlı Dünyasında Üretmek, Pazarlamak, Yaşamak*. (G. Ç. GÜVEN- Ö. TÜRESAY Çev.) İstanbul: Yapı Kredi Yayınları.
- KABACIK, M. (2012). *I Numaralı Evâmir-İ Sultaniye Defterine(1689-1691) Göre II. Süleyman Döneminde Halep*. The Journal of Academic Social Science Studies. Volume 5 Issue 8, p. 779-802.
- KARAKÖSE, H. (1995). *1876-1918 Yılları Arası Ortadoğu ve Halep* (Yayınlanmamış Doktora Tezi) Kayseri: Erciyes Üniversitesi.
- MASTERS, B.A. (1997), *Türkiye Diyanet Vakfı, İslam Ansiklopedisi*. "Halep" Maddesi. cilt:15. İstanbul: Güzel Sanatlar Matbaası A.Ş.
- MASTERS, B. A. (2000). "Halep: Osmanlı İmparatorluğu'nun Kervan Kenti", *Doğu İle Batı Arasındaki Osmanlı Kenti*. İstanbul.
- MASTERS, B. – D. GOFFMAN (2003). *Doğu ile Batı Arasında Osmanlı Kenti: Halep, İzmir, İstanbul*: (ed. E. ELDEM) İstanbul.
- PITCHER, D. E. (1999). *Osmanlı İmparatorluğu'nun Tarihsel Coğrafyası* (B. TIRNAKÇI Çev.) İstanbul: Yapı Kredi Yayınları.
- RAYMOND, A (2000). *La ville Arabe, Alep, á l'époque ottomane (XVIe-XVIIIe Siecles)* Damas : Institut francais de Damas.
- SAUVAGET, J. (1947). *Alep: Librairie Orientaliste Paul Geuthner, 1941.Notes Sur Quelques Monuments Muslumans De Syrie Propos D'une Etude Recent* Paris: Librairie Orientaliste Paul Geutner,
- TUTAR, A. (2003). *XIX.Yüzyılın İkinci Yarısında Halep Sancağında Dini Yapı*. Elazığ.
- WATENPAUGH, H.Z (2004). *The image of an Ottoman city: imperial architecture and urban experience in Aleppo in the 16th and 17th centuries*. Leiden, Boston

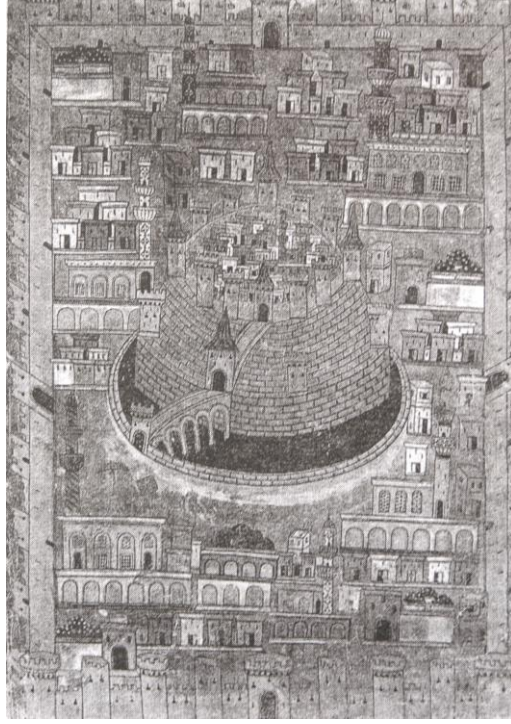
FOTOĞRAF VE ÇİZİMLER



(Foto 1) Sultan I.Selim'in Fetihleri (1512–1520) (Pitcher 1999)



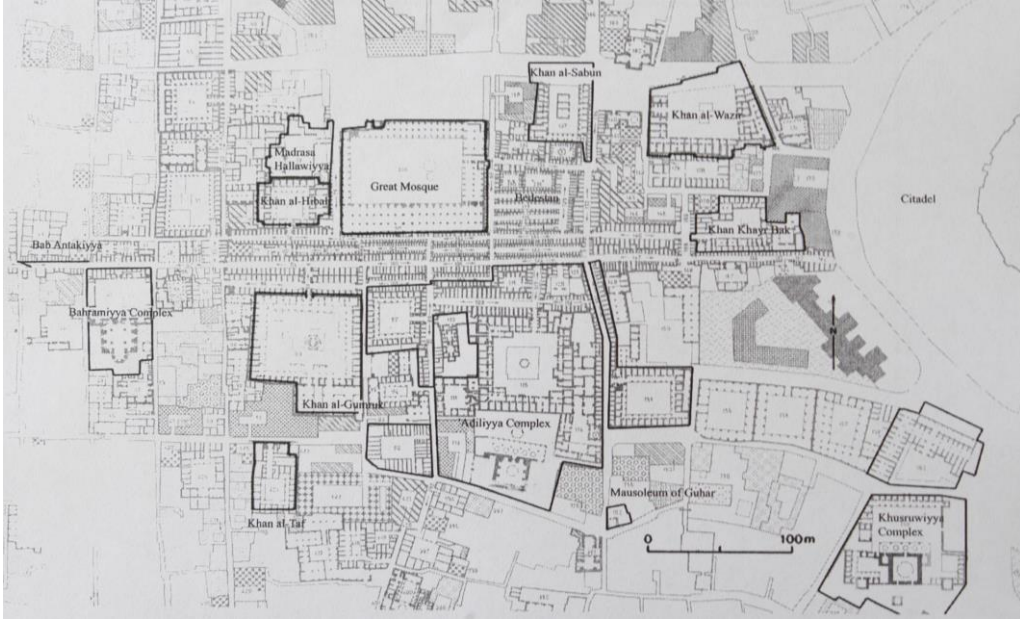
(Foto 2) Halep Şehrinin Genel Görünümü



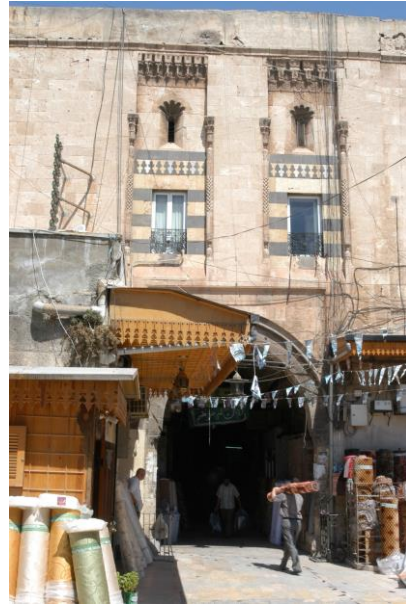
(Foto 3) Halep Şehri, Matrakçı Nasuh, (Mecmua-i Menazil, 1537).



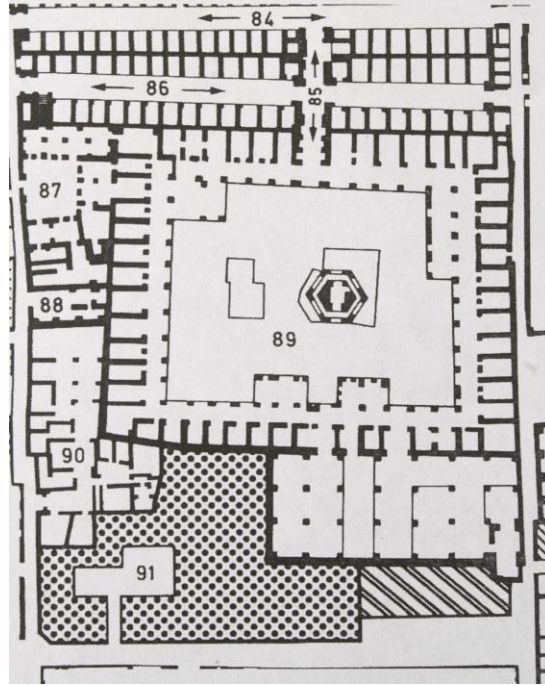
(Foto 4) Halep Şehir Haritası Üzerinde Osmanlı Döneminde İnşa Edilen Yapıların Yerleşim Planı



(Foto 5) Halep Şehrinin Büyük Külliyesi Vaziyet Planı (Watenpaugh 2004)



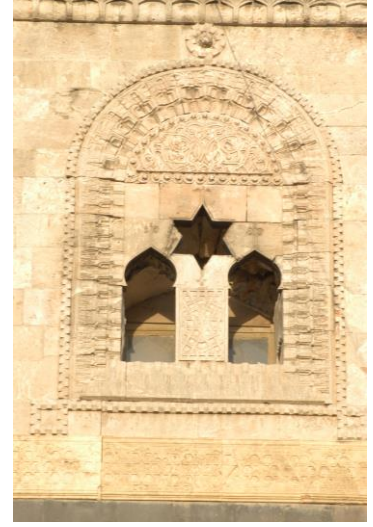
(Foto 6) Gümrük Han'dan Genel Görünümler (K.Hakan TEKİN 2008)



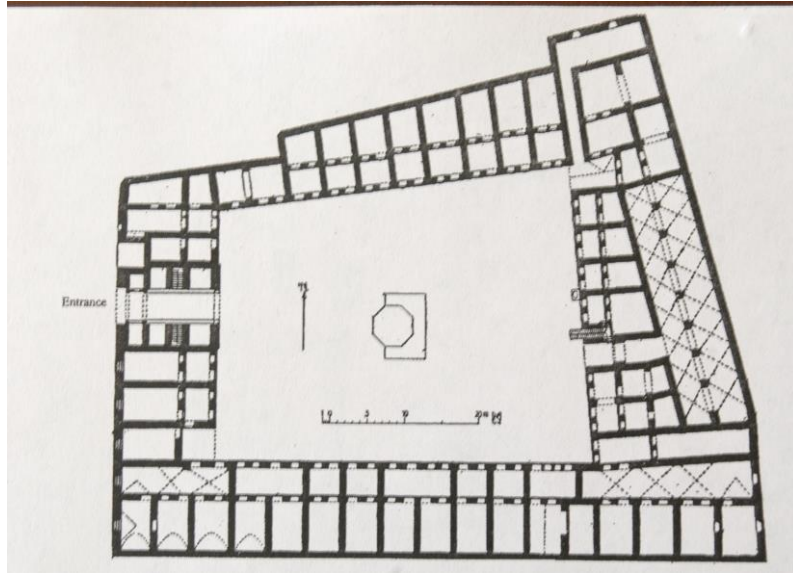
(Foto 7) Gümrük Han Planı (Watenpaugh 2004)



(Foto 8) Gümrük Han'dan Genel Görünümler (K.Hakan TEKİN 2008)



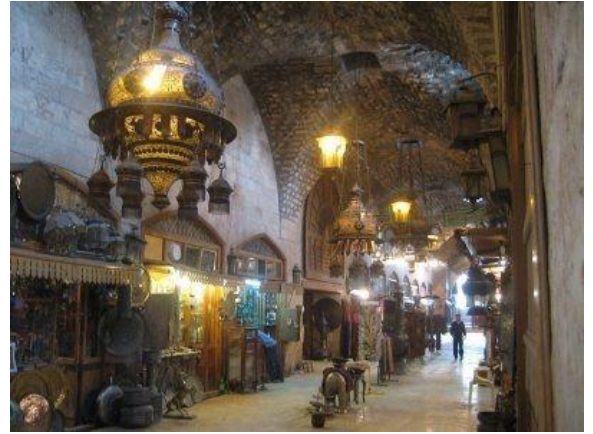
(Foto 9) Vezir Han Genel Görünüm Ve Taş Süsleme Detayları (K.Hakan TEKİN 2008)



(Foto 10) Vezir Han Planı (Watenpaugh 2004)



(Foto 11) Halep Kapalı Çarşısından Genel Görünüm



(Foto 12) Halep Çarşılarından Genel Görümler