



## KIRGIZİSTAN-TÜRKİYE MANAS ÜNİVERSİTESİ MESLEK YÜKSEKOKULU WEB SİTESİNİN ÖĞRENCİLER TARAFINDAN KULLANILABİLİRLİK ANALİZİ



Uzm. Mahmut VURAL<sup>1</sup>

### ÖZ

Günümüzde hızla gelişen teknoloji ürünlerinden biri olan internetin dünya çapında yaygın olarak kullanılmaya başlanmasıyla birlikte, neredeyse tüm kurum ve kuruluşlar bundan faydalanarak veri ve bilgi iletişim alt yapılarını güçlendirmeye çalışmaktadırlar. Bununla birlikte, sınırlarını zorlayarak geniş kitlelere ulaşmak isteyen firma ve kuruluşlar rakiplerinin bir adım ötesine geçebilmek amacıyla web sayfalarının görsel ve içerik açısından daha iyi tasarlanmasına yönelik çalışmalara ağırlık vermişlerdir. Diğer tüm kurumlar gibi üniversiteler de web sayfaları aracılığı ile öğrencileri başta olmak üzere tüm hedef kitleleri ile bilgi paylaşımı gerçekleştirmektedir. Üniversitelerinin genel web sayfalarının yanı sıra üniversite bünyesinde bulunan akademik birimlerin de web sayfaları ayrı bir önem taşımaktadır. Bu önem itibarıyla, akademik birimler kendilerini daha çok tanıtmak ve daha iyi sunabilmek adına etkin web sayfaları geliştirmede birbirleri ile kıyasıya bir rekabet içerisine girmektedirler. Akademik birimlerin web sayfalarının etkinliğinin değerlendirilmesinde bu sayfaların en temel kullanıcıları olan öğrencilerin görüşlerinin değerlendirilmesi dikkate alınması gereken önemli hususlardan biridir. Bu noktadan hareketle, Kırgızistan-Türkiye Manas Üniversitesi Meslek Yüksekokulu web sayfası ile ilgili öğrenci görüşlerinin değerlendirilmesi bu çalışmanın temel amacını oluşturmaktadır. Bu amaç doğrultusunda, Meslek Yüksekokulu web sitesinin kullanılabilirliği ile ilgili bir anket öğrenciler üzerinden uygulanmış ve elde edilen bulgular analiz edilerek yorumlanmıştır.

**Anahtar Kelimeler:** Web siteleri, üniversite web siteleri, web sitelerinin kullanılabilirliği, kullanıcı memnuniyeti.

### ANALYSE OF THE USE OF THE WEBSITE OF THE KYRGYZSTAN – TURKEY MANAS UNIVERSITY HIGHER SCHOOL OF VOCATIONAL EDUCATION

#### ABSTRACT

In our time almost all organizations and institutions taking advantage of the worldwide use of the internet, which is one of the rapidly developing technology products, strive for strengthening their infrastructure for data and knowledge communication. However, companies and organizations with the aim of going one more step ahead of their competitors in order to reach large masses beyond their limits, are putting emphasis on the better designing visual aspects and contents of their web pages. Like all other institutions universities as well realize knowledge sharing primarily with their students and all target communities through their web pages. In this regard, besides the universities' main pages, the academic units' web pages are also important. Due to this importance academic units in

<sup>1</sup> Kırgızistan-Türkiye Manas Üniversitesi, Meslek Yüksekokulu, Uzman Öğr.El., [mahmut.vural@manas.edu.kg](mailto:mahmut.vural@manas.edu.kg)



developing their web pages are in harsh competition with each other with the aim of better presenting themselves to the grand public. The efficiency of the web pages of universities are better measured by taking into consideration the views of the students. Consequently the main task of this article is the evaluation of the views of students related to the web pages of the Kyrgyzstan – Turkey Manas University Higher School of Vocational Education. In this connection a survey has been conducted among the students of this Higher School of Vocational Education and its outcome has been analyzed by implementing the statistical program SPSS- 20.

**Key words:** Websites, Universities' Websites, the use of Websites, satisfaction of users.

## GİRİŞ

Günümüzde internet, web sayfaları aracılığı ile sınırsız bir bilgi ve iletişim ağına dönüşmüştür. Artık insanlar evlerinden çıkmadan internet üzerinden alışveriş yapabilmekte, çok uzak mesafedeki yakınlarıyla metinsel veya görsel olarak iletişim kurabilmektedirler. İşletmeler de tüm ticari anlaşmalarını ya da pazarlama işlemlerini internet üzerinden hızlıca yapabilir konuma gelmişlerdir. İnternet, artık insanoğlu için vazgeçilmez bir yaşam biçimi haline dönüşmüş, maliyetinin ucuz olması nedeniyle de neredeyse tüm evlerde yerini almıştır (Akyer, Nisan 2006).

İnternetin ulaştığı devasal boyutları ortaya koymak adına 2011 yılı mart ayı verilerini incelemek gerekirse, dünyada internet kullananların sayısı Asya'da 922 milyon, Avrupa'da 476 milyon, Amerika'da 272 milyon, Latin Amerika'da 215 milyon, Afrika'da 111 milyon, Orta Doğu'da 68 milyon ve Avustralya'da 21 milyon kişiye ulaştığı dikkati çekmektedir (Bilgi ve İletişim Teknolojileri Dünyası, 2011).

İnternet kullanımının gösterdiği bu hızlı gelişime karşı işletmeler ve kurumlar da kayıtsız kalmayarak kendi web sitelerinin oluşturulmasına büyük önem vermeye başlamışlardır. Günümüzde kurumların imajını temsil eden ve dünya ile olan iletişiminin en düşük maliyet ve maksimum hız ile gerçekleşmesini sağlayan web siteleri, gün geçtikçe daha da yaygınlaşmakta ve hemen hemen her kurum ve kuruluş tarafından kullanılması zorunlu hale gelmektedir. Kurumlar web sitelerini oluşturarak; duyuru, haber, etkinlik, bilgilendirme vb. tüm faaliyetlerde hedef kitlelere daha hızlı ve kolay ulaşabilme verimliliklerini arttırmaktadır.

Gelişen teknolojinin ortaya çıkardığı rekabet ortamında yerini almak isteyen şirketler ve beklentilerini karşılamak isteyen kullanıcılar, internet üzerinde web siteleri olmadan bu amaçlarını gerçekleştirmekte zorlanmaktadırlar. İnsanların web sayfalarını kullanarak bütün dünyaya erişmesi, kendini, vizyonunu, misyonunu ve yaptığı işi tanıtabilmesi, ticaretin de



## AKADEMİK BAKIŞ DERGİSİ

Sayı: 38 Eylül – Ekim 2013

Uluslararası Hakemli Sosyal Bilimler E-Dergisi

ISSN:1694-528X İktisat ve Girişimcilik Üniversitesi, Türk Dünyası  
Kırgız – Türk Sosyal Bilimler Enstitüsü, Celalabat – KIRGIZİSTAN

<http://www.akademikbakis.org>

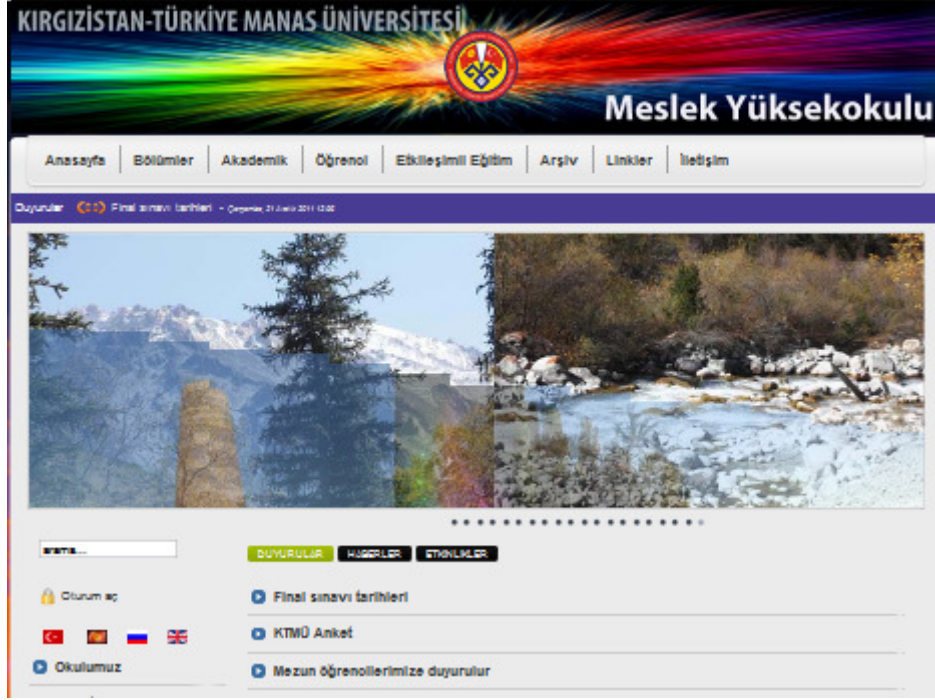


büyük oranda gelişmesini sağlamaktadır. İnternet sayfalarının tasarımında yaygın olarak Frontpage ve dreamweaver programları kullanılmakta olup, bunlar aracılığıyla HTML, CSS, JavaScript, XML vb. kodlar temelinde flash ile animasyonlu gif, swf türü görsel nesnelere ile web sitelerine canlılık kazandırılmaktadır (Akyer, Nisan 2006).

Yukarıda kısaca yararlarından bahsedilen web siteleri diğer tüm işletme ve kurumlarda olduğu gibi eğitim kurumları açısından da son derece önemlidir. Bu bağlamda, eğitim kurumları ana hedef kitlelerini teşkil eden öğrencilerine daha hızlı mesajlar iletebilme, bilgilendirebilme ve bilginin daha yaygın hale getirilmesini sağlama amacıyla kendi sitelerini kurmak zorundadırlar. Ancak bu noktada, eğitim kurumları açısından web sitelerinin varlığının yanı sıra, bu sitelerinin kullanılabilirliği ve fonksiyonel olmaları daha büyük önem arz etmektedir.

Gelişi güzel tasarlanan ve fonksiyonel olmayan üniversite ve akademik birimlere ait web siteleri, kullanıcılarına faydalı olmaktan ziyade, zamanla kullanıcıların hiç ziyaret etmedikleri siteler haline dönüşebilmektedir. Kullanıcılar tarafından devamlı takip edebilmesi açısından akademik web siteleri, sade, ergonomik, anlaşılır, göze iyi hitap eden ve iyi tasarlanmış olmalıdır. Etkili web sitelerinin tüm bu özelliklerine ek olarak, kullanıcıların ihtiyaç duydukları verilere ulaşmaları kolaylaştıran bir yapıya büründürülmesi de dikkate alınmalıdır.

ISO 9241 standardının on birinci bölümünde ergonomi kapsamında ifade edilen kullanılabilirlik tanımı, “ürünlerin kullanıcıların kendilerine özgü hedeflerine ulaşabilmeleri için etkililik, etkinlik ve memnuniyet unsurları ile sağlanabilen bir olgu” şeklinde açıklanmıştır. Bu tanıma göre etkililik, etkinlik ve memnuniyet unsurları günümüzde birçok ürünün kullanılabilirliğinin belirlenmesinin yanı sıra web sitelerinin kullanılabilirliklerinin ölçülmesinde de sıklıkla kullanılmaktadır (Uçak & Çakmak, 2009). Bu noktadan hareketle bu çalışmada, bir akademik birim olan Kırgızistan-Türkiye Manas Üniversitesi Meslek Yüksekokulu'nun web sitesinin (Şekil 1) kullanıcılarının görüşleri araştırılmıştır. Kırgızistan-Türkiye Manas Üniversitesi Meslek Yüksekokulu'nun web sitesinin ergonomiklik, görsel (göze güzel görünme, uygun renkler ve yazı tiplerinin seçimi) ve kullanılabilirlik açısından değerlendirilmesinin öğrenciler tarafından yapılabileceği düşüncesiyle gerçekleştirilen bu çalışma, mevcut sitenin daha iyi hale getirilerek etkin ve verimli kullanılmasına yönelik önerileri ortaya koyması ve benzer amaçlı site kullanan diğer kurumlara örnek teşkil etmesi açısından önem arz etmektedir.



Şekil 1: KTMU Meslek Yüksekokulu Web Sitesi (KTMU Meslek Yüksekokulu Web Sitesi, 2011)

## LİTERATÜR TARAMASI

İlk olarak ortaya çıkan web sayfaları genellikle çok basit tasarımlara sahip olmakla birlikte ağırlıklı olarak metin tabanlıydılar. Ör: Şekil 1’de görüldüğü gibi. Web sayfası oluşturmakta kullanılan dil olan HTML’in (Hypertext Markup Language) sonradan gelişmeye başlamasıyla birlikte, web sitelerine yeni tasarımlar ve ekstra özellikler kazandırılmaya başlanmıştır (Ör: Resimler, kayan yazılar, çerçeveler, formlar vb). 1990’lı yıllarda web sayfaları statik olmaktan çıkarak dinamik yapıya kavuşmaya başlamıştır. Teknolojik gelişmelerin de sayesinde çeşitli içerik yönetimi kolaylıkları, içerik eklenmesi ve silinmesi, birbirini tekrar eden yapıların otomatik olarak üretilmesi işlemleri kolaylıkla yapılır hale gelerek web sitesi tasarımları günümüzdeki yapısına kavuşmuştur. İnternette çok sık rastladığımız çeşitli forum siteleri, kişisel web sayfaları, bloglar, sosyal paylaşım ortamları, dosya paylaşım siteleri, torrent siteleri vb. türde bir sürü dinamik yapıya sahip, flash, css, html, php, asp vb. programlar aracılığıyla kodlanarak zengin yapıya kavuşturulmuş siteler hemen her gün gezindiğimiz sayfalar arasında yer almaktadır (Çiftci, 2011).



Şekil 1: Time europe web sitesi 1990 (Chip Online: Yaşamımı sürdüren 10 eski web sitesi!)

Gökhan AKÇAPINAR, Arif ALTUN ve Petek Aşkar tarafından yapılan “Web Sitesi Kullanılabilirlik Sorunlarının Ve Ziyaretçi Gezinim Davranışlarının Belirlenmesinde Google Analitik Hizmetinin Kullanımı” konulu araştırmada; kullanıcıların en çok Internet Explorer kullandıkları, site içerisindeki sayfalar arasında fazla gezinmedikleri, en çok “Anasayfa, İndirmeler, Hakkında ve Yardım” menüleri sıkça ziyaret ettikleri bulgusu ortaya konulmuştur (Akçapınar, Altun, & Aşkar, 2009).

Cemil ULUKAN ve Barış BARAZ tarafından yapılan “Web Sitelerinin Analizi Yoluyla İnternet’e Dayalı (Online) Eğitim Veren Üniversitelerin Değerlendirilmesi” konulu çalışmada; web sitesini ziyaret eden kullanıcının tatmini için web sitesinin nitelik ve nicelik yönünden yeterli, doğru, güncel ve ikna edici bilgi ile donatılması, sitedeki bilginin mantıklı bir biçimde sınıflandırılması ve düzenlenmesi, kullanım kolaylığına sahip, güvenli ve kurum kimliğini yansıtacak tasarım yapılması, kullanıcıyı sitede tutacak şekilde görsel çekicilikte olması gerektiği savunulmuştur (Ulukan & Baraz, 2001).

Aytekin İŞMAN, Onur İŞBULAN, Zeliha DEMİR ve Özlem CANAN tarafından yapılmış “Web Siteleri Açısından Kullanılabilirlik” konulu çalışmada; web sitesi tasarımında dikkate alınması gerekli hususlar şu şekilde özetlenmiştir (İşman, İşbulan, Demir, & Canan, 2008):

- İnternet sayfası tasarımında mevcut ülkenin internet alt yapı koşullarının dikkate alınması gerektiği
- Sayfalarda kullanılan eklentilerin site üzerinden kullanıcı bilgisayarına rahatlıkla indirilebilmesi,



- c) İnteraktif eğitim verilen sitede derslerini çevrimdışı çalışacak kullanıcılar için ders sayfaları tek dosya halinde kullanıcı bilgisayarına indirilebilmesi,
- d) İnternet destekli eğitim süreçlerinde öğrenci-ders içeriği, öğrenci-öğrenci, öğrenci-öğretim elemanı arasında etkileşimi en üst düzeye çıkaracak sayfalar ve etkinlikler tasarlanması,
- e) Ders sayfalarında öğrencilerin yapacakları faaliyetlerin açıkça belirtilmesi,
- f) Ders sayfalarında gereksiz ayrıntılardan kaçınılması,
- g) Site içi gezinim mekanizmasının öğrencinin ihtiyaç duyabileceği iletişim bilgileri, yardım sayfaları gibi linkleri içermesi, site için gezinimin kolay hale getirilmesi,
- h) Verilecek bilgilerin bölümlere ayrılarak sayfaların fazla uzun tutulmaması gerekliliğinin sağlanması vurgulanmıştır.

Elif KILIÇ ve Zülal GÜNGÖR tarafından yapılan “Web Site Tasarımlarında Kullanılabilirlik Değerlendirme Yöntemlerinin Önemi” konulu çalışma da; Kullanılabilirliği “Kolay öğrenilebilirlik, etkin kullanılabilirlik, hatırlanabilirlik, düşük hata oranı, kullanım memnuniyeti” faktörlerinden oluştuğu belirtilmiştir. Anketlerin kullanıcı memnuniyetini ölçmede ve tasarım değişikliklerinin değerlendirilmesinde etkin bir şekilde kullanılabileceği, bunun yanı sıra, tasarımda ortaya çıkan sorunların ve yapılması gereken tasarım değişikliklerinin tespit edilmesinde kullanılan kullanılabilirlik testinin, kullanıcı memnuniyetini artırmada etkili olduğu görüşüne varılmıştır. Kullanıcı dostu tasarımlar yapmak için kullanılabilirlik değerlendirme yöntemlerinin hem tasarım hem de değerlendirilme aşamasında en etkin bir şekilde kullanılması gerektiğine de değinilmiştir (Kılıç & Güngör, 2006).

Nazan (Özenç) UÇAK ve Tolga ÇAKMAK tarafından yapılan “Web Sayfası Kullanılabilirliğinin Ölçülmesi: Hacettepe Üniversitesi Bilgi ve Belge Yönetimi Bölümü Web Sayfası Örneği” konulu bir başka araştırma da ise; navigasyon üzerinde durulmuş, ana mөнünün etkili olacak şekilde düzenlenmesi, kullanıcıların şikâyet ve dilekçe bildirimlerine site üzerinden kolayca erişilebilmesi gerektiği, metinlerin jargondan arındırılarak yalın hale getirilmesi ve linklerin belirgin tutulması gerektiği sonucu ortaya konulmuştur (Uçak & Çakmak, 2009).

Mesut KURULGAN ve Fatih BAYRAM tarafından yapılan “Üniversite Kütüphaneleri Web Sitelerinin Biçim ve İçerik Analizi: Türkiye'deki Uygulamaya İlişkin Bir Araştırma” konulu çalışmada; web sitelerinin dinamik içerikli olduğu için devamlı olarak güncellenmesi



gerektiği, kullanıcıların karşılaştığı sorunlara ilişkin geri bildirim sağlanması, web sitesinin kullanılabilirliği yönünde çalışmaların yapılmasının önemli olduğu vurgulanmıştır (Kurulgan & Bayram, 2006).

Yusuf YALÇIN tarafından yapılan “*Üniversite Kütüphaneleri Web Sayfaları*” konulu çalışmada ise; web sitelerinin değerlendirilmesinde tasarım ve içeriğin önemli olduğu, tasarımın estetik ve sade, kullanımın kolay olması ve iletişimin görsel öğelerle desteklenmesi gerektiği vurgulanmıştır. Kullanımın kolay olabilmesi için; sayfanın hızlı olması, bütün bilgilere doğrudan erişimin sağlanması, site haritasının bulunması, site içi aramanın yapılabilmesi, diyalog kutularının kullanılması, pencerelerin kullanımı gibi hususlara dikkat edilmesi gereğinden bahsedilmiştir (Yalçın, 2003).

Nihat Çakın, Halil İbrahim Kabadayı, Mehmet Aksüt “*Uşak İli Yerel Medya Web Sitelerinin Karşılaştırılmalı Olarak Değerlendirilmesi*” konulu çalışmalarında; yaygın medyanın zaman zaman haber kaynağı da olan yerel medya haber siteleri Uşak İli örneğinde incelenmiş; Web’de Uşak İli ile ilgili yerel haberler yapan İnternet sitelerinden 10 tanesi karşılaştırmalı olarak değerlendirilmiştir. Değerlendirme yapılırken Web siteleri İçerik, GörSELLİK, Yapı ve Navigasyon ve Görsel Tasarım başlıkları altında 25 adet kriter üzerinden incelenmiş ve bir sıralama yapılmış, ayrıca kriterlerden önemsenen yada az önemsenen özellikler üzerinde durulmuştur (Çakın, Kabadayı, & Aksüt, 2011).

Sinem YEYGEL ÇAKIR - Ayşen TEMEL EĞİNLİ’nin beraber yaptıkları “*Uluslararası İşletmelerin Web Sitelerinin Tasarımında Kültürel Boyutların Adaptasyonunun Önemi*” konulu bir başka araştırmada ise; uluslararası web sitelerinin tasarımında hedeflenen kitlenin kültürel değerlerinin incelenmesi, kullanılacak sembol veya resimlerin bu değerler çerçevesinde değerlendirilmesi gerektiği vurgulanmıştır (Çakır & Eginli, 2010).

Vildan ATEŞ ve Hacer KARACAN’ın ortaklaşa yaptıkları “*Abant İzzet Baysal Üniversitesi Web Sitesi Kullanılabilirlik Analizi*” konulu çalışmada ise; web sitesinin değerlendirilmesine ilişkin faktörleri başlıklar altında “Kolay öğrenilebilirlik, Etkin kullanılabilirlik, Hatırlanabilirlik, Düşük hata oranı, Kullanım memnuniyeti” olarak sıralamıştır. Araştırma sonuçlarında sayfalarda gezinmenin zor olduğu, hızın önemli olduğu, farklı alanlarda eğitim gören kullanıcılara da hiap etmesi gerektiği ortaya konmuştur (Ateş & Karacan, 2009).



## YÖNTEM

Kırgızistan-Türkiye Manas Üniversitesi Meslek Yüksekokulu'nun öğrencileri tarafından Yüksekokulun web sayfasının kullanılabilirliğini ölçebilmek amacıyla gerçekleştirilen keşifsel araştırmada yöntem olarak anket tekniği kullanılmıştır. Araştırmada veri toplama aracı olarak kullanılan anket formu, iki bölümden oluşmaktadır. İlk bölümde demografik verilere yer verilmiş olup, ikinci bölümde ise söz konusu web sitesinin kullanılabilirliğini test edebilmek için 5'li likert tipi 20 sorudan oluşan, Claridge ve Kirakowski tarafından geliştirilen, geçerlilik ve güvenilirliği yayınlanmış olan "Website Analysis and Measurement Inventory" (WAMMI) anketi kullanılmıştır. Veri analizinde betimlemeli istatistik tekniklerinden faydalanılarak söz konusu anket bulguları, SPSS 20 İstatistik programı aracılığıyla analiz edilerek yorumlanmıştır.

Araştırmanın evrenini oluşturan 2011-2012 eğitim ve öğretim yılı Meslek Yüksekokulu'nda öğrenim gören öğrenci sayısı 140 olup, % 95 güven aralığı ve % 5 hata oranı ile örneklem büyüklüğü 103 olarak belirlenmiştir. Anketler örneklem kütleli geniş tutularak tesadüfi örnekleme yöntemi ile 115 kişiye uygulanmıştır. Araştırmanın evreni ile ilgili veriler KTMÜ Öğrenci İşleri Dairesi Başkanlığı'ndan alınan Tablo 1'de görülmektedir.

**Tablo 1: Manas Üniversitesi Meslek Yüksekokulu 2011-2012 Akademik Yılı Öğrenci Sayıları (Güncel Öğrenci Sayıları, 2012)**

PROGRAMLAR	ÖNLİSANS		TOPLAM
	KIZ	ERKEK	
Büro Yönetimi Ve Yönetici Asistanlığı	30	4	34
İnşaat	19	34	53
Muhasebe	34	4	38
Otomotiv	0	15	15
<b>TOPLAM:</b>	83	57	140

Araştırma bulgularının Meslek Yüksekokulu Büro Yönetimi ve Yönetici Asistanlığı, Muhasebe, İnşaat, ve Otomotiv programları 1. 2. ve 3. sınıf öğrencilerinin görüş ve beyanatları ile sınırlı olması araştırmanın sınırlılığı olarak ortaya çıkmaktadır. Ayrıca, Meslek Yüksekokulu Web Sayfasının öğrencileri tarafından kullanıldığı ve öğrencilerin anket sorularına verdikleri her yanıtın doğru olduğu varsayılmaktadır.





## BULGULAR

Çalışmanın bu bölümünde araştırmanın bulgularına yer verilmektedir. İlk olarak Tablo 2’de araştırmanın örnekleme ilişkin demografik veriler sunulmaktadır

Tablo 2: Araştırmanın Örnekleme İlişkin Demografik Veriler

Cinsiyet	Frekans	Yüzde
Kız	70	60,9
Erkek	45	39,1
Yaş	Frekans	Yüzde
18,00	11	9,6
19,00	42	36,5
20,00	35	30,4
21,00	21	18,3
22,00	6	5,2
Program	Frekans	Yüzde
Büro Yönetimi ve Yönetici Asistanlığı	28	24,3
Muhasebe	34	29,6
İnşaat	39	33,9
Otomotiv	14	12,2
Program	Frekans	Yüzde
1. Sınıf	55	47,8
2. Sınıf	44	38,3
3. Sınıf	16	13,9
<b>Toplam</b>	<b>115</b>	<b>100,0</b>

Tablo 3’de internette en çok kullanılan tarayıcılar görülmektedir. Buna göre öğrenciler en çok Mozilla Fireworks isimli tarayıcıyı kullanmaktadırlar. Meslek Yüksekokulu’ndaki öğrenci bilgisayarlarında bu tarayıcının kullanılıyor olması bu sonucun ortaya çıkmasında önemli bir faktördür. Mozilla Fireworks’un ardından Google Chrome ve Internet Explorer en çok kullanılan tarayıcılardır.

Tablo 3: İnternette Gezinmede En Çok Kullanılan Tarayıcılar

Tarayıcılar	Evet		Hayır		Toplam	
	f	%	f	%	f	%
Mozilla Fireworks	72	62,6	43	37,4	115	100,0
Google Chrome	40	34,8	75	65,2	115	100,0



<b>Internet Explorer</b>	35	30,4	80	69,6	115	100,0
<b>Opera Browser</b>	18	15,7	97	84,3	115	100,0
<b>Diğer</b>	<b>1</b>	<b>0,9</b>	<b>114</b>	<b>99,1</b>	<b>115</b>	<b>100,0</b>

Tablo 4’de Meslek Yüksekokulu Web Sitesinin kullanım amaçları görülmektedir. Buna göre; sınav tarihlerini öğrenmek ve haberleri takip etmek en önemli kullanım amaçları olarak ortaya çıkmaktadır. Bu verilerden hareketle kullanıcıların en çok kendilerini doğrudan ilgilendiren konularda web sayfasını kullandıkları yorumuna ulaşılabilir.

**Tablo 4: Meslek Yüksekokulu Web Sitesinin Kullanım Amacı**

<b>Amaçlar</b>	<b>Evet</b>		<b>Hayır</b>		<b>Toplam</b>	
	<b>f</b>	<b>%</b>	<b>f</b>	<b>%</b>	<b>f</b>	<b>%</b>
Sınav tarihlerini öğrenmek	63	54,8	52	45,2	115	100,0
Haberleri takip etmek	60	52,2	55	47,8	115	100,0
Etkinlikleri takip etmek	36	31,3	79	68,7	115	100,0
Duyuruları takip etmek	31	27,0	84	73,0	115	100,0
Diğer	12	10,4	103	89,6	115	100,0

Tablo 5’de ankete katılan öğrencilerin günlük internet kullanım süreleri ile öğrencilerin kişisel bilgisayara sahip olma durumları görülmektedir. Bu verilere göre öğrencilerimizin %34,8’i kişisel bilgisayara sahiptir. Öğrencilerimizin %53,9’u günde 0-1 saat arası internet kullanmaktadır. Tabloda ayrıca bilgisayara sahip olma ile günlük internet kullanımına yönelik ilişki de incelenmektedir. Bu verilere göre; bilgisayara sahiplik ile günlük internet kullanımı süreleri arasında anlamlı bir ilişki görülmemektedir. Ayrıca yapılan Ki-kare testi de (pearson chi-square=0,274) bu görüşü doğrulamaktadır.

**Tablo 5: Öğrencilerin Günlük İnternet Kullanım Süreleri**

<b>Kullanım Süreleri</b>	<b>Bilgisayara Sahip Olma</b>		<b>Toplam</b>
	<b>Evet</b>	<b>Hayır</b>	
0-1 Saat	20	42	62
	50,0%	56,0%	53,9%
1,5-2 Saat	9	22	31
	22,5%	29,3%	27,0%
2,5-3 Saat	7	9	16
	17,5%	12,0%	13,9%



3,5-4 Saat	4	2	6
	10,0%	2,7%	5,2%
<b>Toplam</b>	<b>40</b>	<b>75</b>	<b>115</b>
	<b>100,0%</b>	<b>100,0%</b>	<b>100,0%</b>

Tablo 6, Tablo 7 ve Tablo 8’de öğrencilerin Meslek Yüksekokulu web sitesine ilişkin görüşleri sunulmaktadır. Bu görüşler sırasıyla web sayfasıyla alakalı “İlgi, Kullanım ve Beklentileri Karşılama Düzeyi Kriterleri” dikkate alınarak gruplandırılmıştır.

Tablo 6’da sunulan görüşlerin ortalama değerleri incelendiğinde olumlu olan üç görüşün olumsuz olan bir görüşe göre daha yüksek ortalamaya sahip olduğu görülmektedir. Ancak ilgi kriterine ilişkin olumlu ifadelerin ortalama değerlerinin çok da yüksek olmadığı dikkate alındığında web sitesinin ilginçliğinin yetersiz olduğu yorumuna ulaşılmaktadır.

**Tablo 6: Web Sitesine ilişkin “İlgi kriteri” kapsamındaki görüşler**

Web Sitesine ilişkin ifadeler	N	Ortalama Değer	Standart Sapma
Bu web sitesi ilgi alanıma girmektedir.	112	3,7232	1,09223
Bu web sitesindeki sayfalar çok ilgi çekicidir.	113	3,4956	1,12697
Bu web sitesini kullanmaktan hoşlanmıyorum.	115	2,1739	1,35246
Bu web sitesini kullanmak zaman kaybıdır.	115	2,1217	1,18579
<b>DEĞERLENDİRME KRİTERLERİ (Katılmıyorum=1, Biraz katılıyorum =2, Orta derecede katılıyorum=3, İyi derecede katılıyorum=4, Kesinlikle katılıyorum=5)</b>			

Tablo 7’de web sitesinin kullanımına yönelik ifadelerle ilişkin görüşler yer almaktadır. Buna göre; olumsuz bir görüş olan “*Bu web sitesinin daha fazla tanıtıcı açıklamaya ihtiyacı var.*” Görüşü en yüksek ortalama değeri alan ifadedir. Bu ifadenin ardından ise 5 olumlu ifade en yüksek ortalama değeri almıştır. Diğer olumsuz ifadeler ise en alt sırada yer almaktadır. Tablo genel olarak incelendiğinde web sitesinin kullanım kolaylığı ile ilgili eksikliklerin varlığı göze çarpmaktadır.

**Tablo 7: Web Sitesine ilişkin “Kullanım” kapsamındaki görüşler**

Web Sitesine ilişkin ifadeler	N	Ortalama Değer	Standart Sapma
Bu web sitesinin daha fazla tanıtıcı açıklamaya ihtiyacı var.	114	3,8246	1,06634



Bu web sitesi bana mantıklı görünüyor.	115	3,8000	1,02769
Bu web sitesindeki her şeyi anlaması kolaydır.	115	3,7565	1,16673
Bu web sitesinde istediğim bilgiye kolaylıkla ulaşabiliyorum.	112	3,5804	1,07081
Bu web sitesini ilk kez kullanırken hiç zorlanmadım.	115	3,3217	1,28109
Bu web sitesini kullanırken kendimi yeterli hissediyorum.	115	3,3043	1,14074
Bu web sitesini kullanırken kontrolün bende olduğunu hissediyorum.	114	3,2368	1,13903
Bu sitede dolaırken gitmem gereken yönü keşfetmek bir problemdir.	114	2,5175	1,26374
Bu web sitesi çok yavaştır.	114	2,4737	1,27057
Bu web sitesini kullanırken nerede olduğunuzu hatırlamak güçtür.	112	2,4107	1,29137
Bu web sitesinde sayfalar arasında gezinmek zordur.	113	2,3097	1,21802
Bu web sitesi kullanıcıyı rahatsız edecek bazı özelliklere sahip.	115	2,2522	1,28993
<b>DEĞERLENDİRME KRİTERLERİ (Katılmıyorum=1, Biraz katılıyorum =2, Orta derecede katılıyorum=3, İyi derecede katılıyorum=4, Kesinlikle katılıyorum=5)</b>			

Tablo 8’de yer alan 3 olumlu ve 1 olumsuz ifadeden öğrencilerin web sitesine yönelik “Beklentileri karşılama Düzeyi”ne ilişkin görüşlere orta düzeyde katıldıkları görülmektedir. Buradan hareketle web sitesinin beklentileri karşılama anlamında daha çok geliştirilmesi yorumuna gidilebilir.

**Tablo 8: Web Sitesine ilişkin “Beklentileri karşılama düzeyi” kapsamındaki görüşler**

Web Sitesine ilişkin ifadeler	N	Ortalama Değer	Standart Sapma
Bu web sitesi aradığım bilgiyi bulmama yardımcı oluyor.	114	3,6404	1,10611
Bu web sitesiyle ilgili isteklerim hakkında ilgili kişilerle kolaylıkla iletişim kurabiliyorum.	113	3,4867	1,12690
Bu web sayfasında bir linke tıklayınca ihtiyacım olan şeye ulaşabiliyorum.	114	3,4298	1,12076
Bu web sitesinin benim ihtiyacım olan şeylere sahip olup olmadığını söylemek oldukça güç.	115	2,9565	1,13471
<b>DEĞERLENDİRME KRİTERLERİ (Katılmıyorum=1, Biraz katılıyorum =2, Orta derecede katılıyorum=3, İyi derecede katılıyorum=4, Kesinlikle katılıyorum=5)</b>			

Tablo 9 ve Tablo 10’da ki ankette yer alan olumlu ve olumsuz ifadelere ilişkin görüşler sırasıyla sunulmaktadır. İlk olarak Tablo 9’da olumlu ifadelerin aritmetik ortalamaları görülmektedir. Tablo 10’da olumsuz ifadelerin ortalama değerleri görülmektedir. Tüm olumlu ifadelerin ortalama değerleri ortalandığında “3,5250”, olumsuz ifadelerin değerleri ortalandığında ise “2,5600” olduğu görülmektedir. Buradan hareketle genel olarak siteye



ilişkin olumlu görüşlerin olumsuz görüşlere göre daha yüksek olduğu görülmektedir. Ancak; olumlu ifadelerin sahip olduğu değerler ise orta derecede olup tatmin edici düzeyde değildir.

**Tablo 9: Anketteki olumlu ifadelerle ilişkin görüşler**

Web Sitesine ilişkin ifadeler	N	Ortalama Değer	Standart Sapma
Bu web sitesi bana mantıklı görünüyor.	115	3,8000	1,02769
Bu web sitesindeki her şeyi anlaması kolaydır.	115	3,7565	1,16673
Bu web sitesi ilgi alanıma girmektedir.	112	3,7232	1,09223
Bu web sitesi aradığım bilgiyi bulmama yardımcı oluyor.	114	3,6404	1,10611
Bu web sitesinde istediğim bilgiye kolaylıkla ulaşabiliyorum.	112	3,5804	1,07081
Bu web sitesindeki sayfalar çok ilgi çekicidir.	113	3,4956	1,12697
Bu web sitesiyle ilgili isteklerim hakkında ilgili kişilerle kolaylıkla iletişim kurabiliyorum.	113	3,4867	1,12690
Bu web sayfasında bir linke tıklayınca ihtiyacım olan şeye ulaşabiliyorum.	114	3,4298	1,12076
Bu web sitesini ilk kez kullanırken hiç zorlanmadım.	115	3,3217	1,28109
Bu web sitesini kullanırken kontrolün bende olduğunu hissediyorum.	114	3,2368	1,13903
Bu web sitesini kullanırken kendimi yeterli hissediyorum.	115	3,3043	1,14074
<b>DEĞERLENDİRME KRİTERLERİ (Katılmıyorum=1, Biraz katılıyorum =2, Orta derecede katılıyorum=3, İyi derecede katılıyorum=4, Kesinlikle katılıyorum=5)</b>			

**Tablo 10: Anketteki olumsuz ifadelerle ilişkin görüşler**

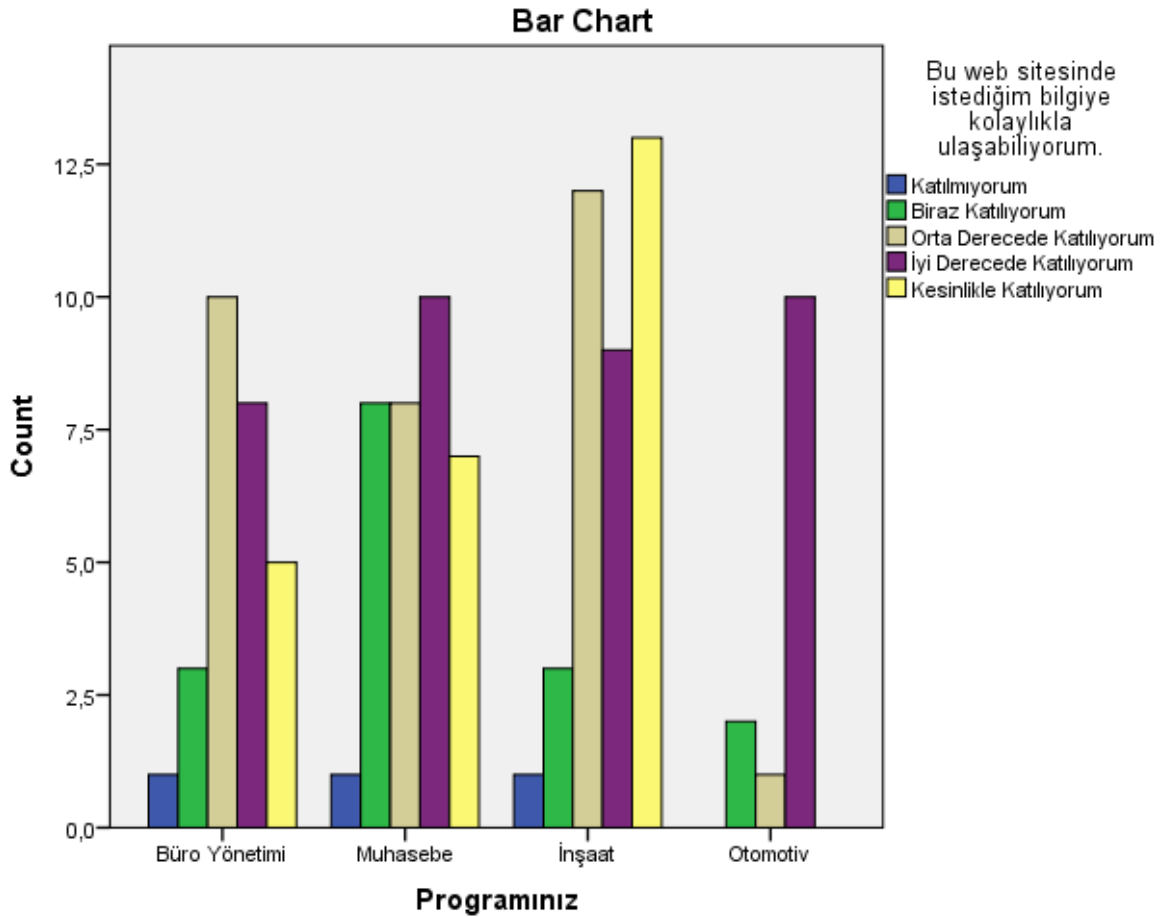
Web Sitesine ilişkin ifadeler	N	Ortalama Değer	Standart Sapma
Bu web sitesinin daha fazla tanıtıcı açıklamaya ihtiyacı var.	114	3,8246	1,06634
Bu web sitesinin benim ihtiyacım olan şeylere sahip olup olmadığını söylemek oldukça güç.	115	2,9565	1,13471
Bu sitede dolaşırken gitmem gereken yönü keşfetmek bir problemdir.	114	2,5175	1,26374
Bu web sitesi çok yavaştır.	114	2,4737	1,27057
Bu web sitesini kullanırken nerede olduğunuzu hatırlamak güçtür.	112	2,4107	1,29137
Bu web sitesinde sayfalar arasında gezinmek zordur.	113	2,3097	1,21802
Bu web sitesi kullanıcıyı rahatsız edecek bazı özelliklere sahip.	115	2,2522	1,28993
Bu web sitesini kullanmaktan hoşlanmıyorum.	115	2,1739	1,35246
Bu web sitesini kullanmak zaman kaybıdır.	115	2,1217	1,18579
<b>DEĞERLENDİRME KRİTERLERİ (Katılmıyorum=1, Biraz katılıyorum =2, Orta derecede katılıyorum=3, İyi derecede katılıyorum=4, Kesinlikle katılıyorum=5)</b>			



**Tablo 11: Anlamlı ilişki görülen bağımlı ve bağımsız değişkenler**

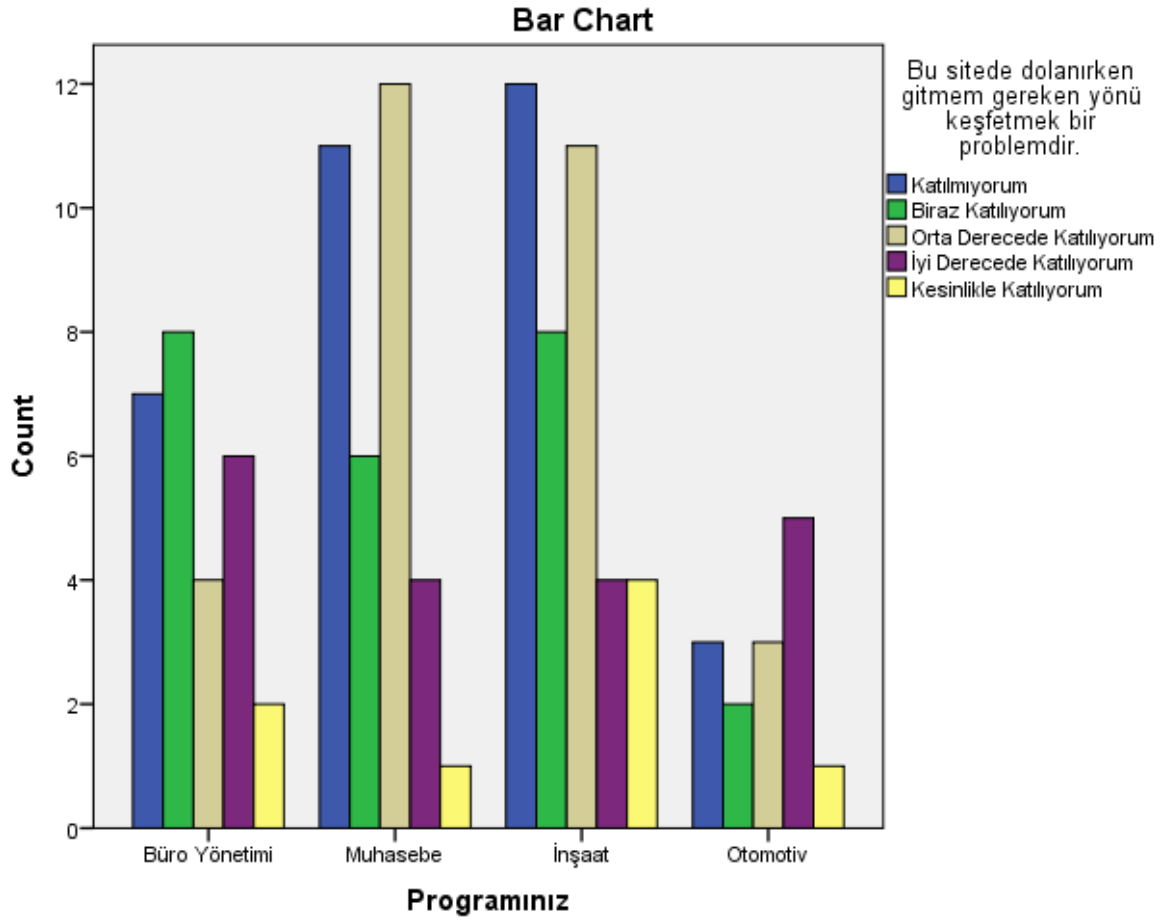
Bağımsız Değişken	Bağımlı Değişken	Pearson Chi-square
Program	Bu web sitesinde istediğim bilgiye kolaylıkla ulaşabiliyorum	0,046
Sınıf	Bu sitede dolanırken gitmem gereken yönü keşfetmek bir problemdir.	0,005
Sınıf	Bu web sitesini kullanmaktan hoşlanmıyorum.	0,005
Sınıf	Bu web sitesini kullanmak zaman kaybıdır.	0,003

Şekil 2’de İnşaat programı öğrencilerinin diğer programlardaki öğrencilere nazaran bilgilere daha kolay ulaşmakta olduğu görülmektedir. Ancak; genel olarak incelediğimizde öğrencilerin verilere ulaşmakta zorluk çektikleri göze çarpmaktadır.



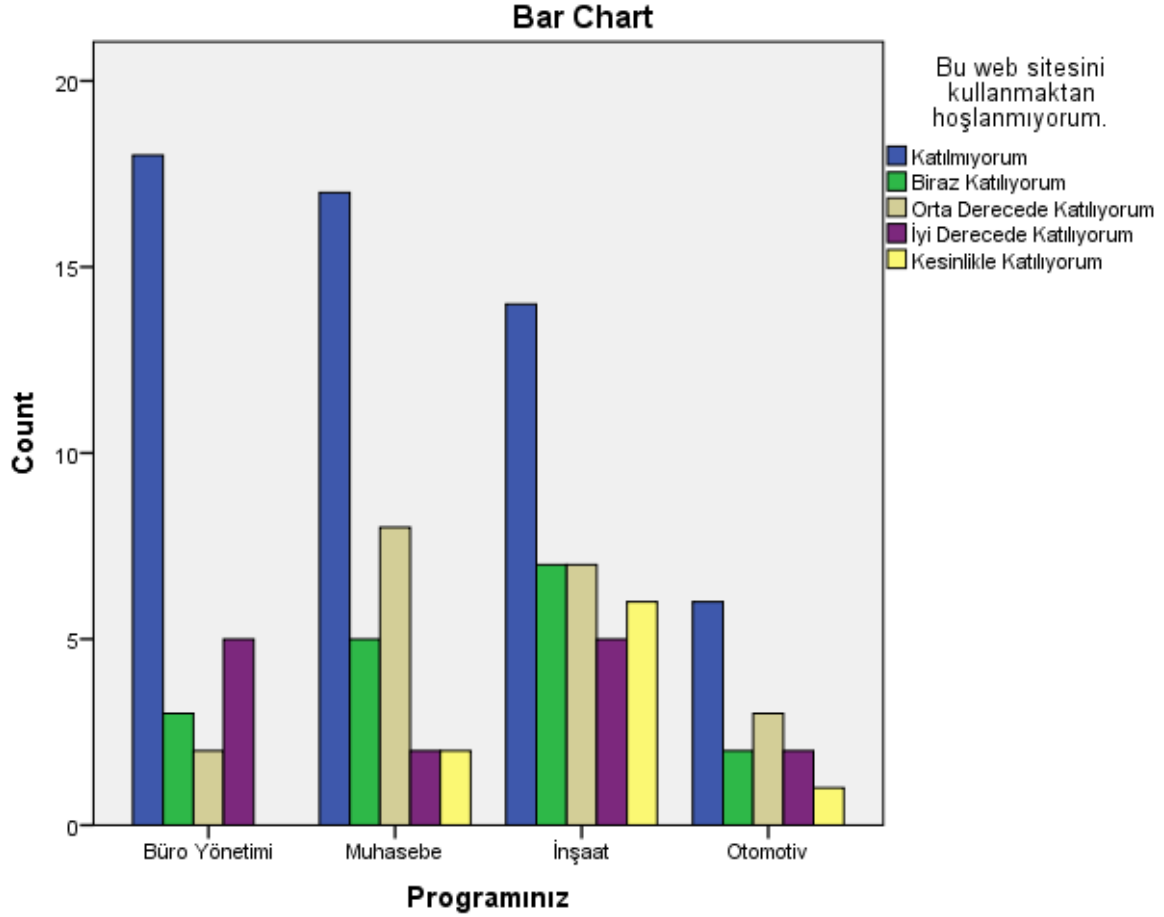
**Şekil 2: "Bu web sitesinde istediğim bilgiye kolaylıkla ulaşabiliyorum" sorusuna yönelik görüşler**

Şekil 3’de İnşaat programı öğrencilerinin diğer programlardaki öğrencilere nazaran sitede dolanırken gitmek istedikleri sayfalara ulaşmalarının daha kolay olduğu anlaşılmaktadır. Genel olarak değerlendirdiğimizde ise; öğrencilerin web sitesinde istedikleri yöne hareket etmede orta derecede zorluk yaşadıkları anlaşılmaktadır.



Şekil 3: "Bu sitede dolanırken gitmem gereken yönü keşfetmek bir problemdir" sorusuna yönelik görüşler

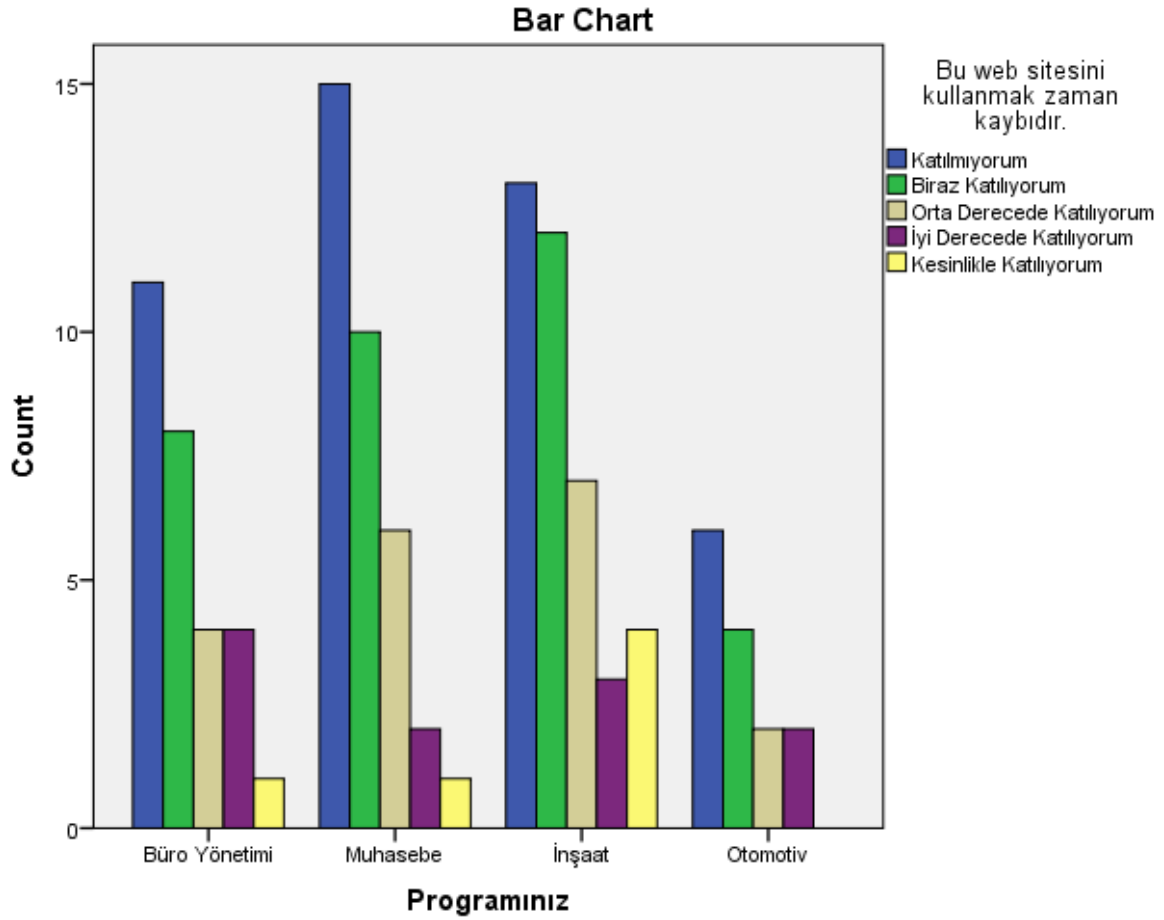
Şekil 4’de Büro Yönetimi ve Yönetici Asistanlığı Programı öğrencilerinin diğer programlardaki öğrencilere nazaran web sitesini kullanmaktan daha çok hoşlandığı görülmektedir. Genel olarak değerlendirdiğimizde ise öğrencilerin web sitesini kullanmaktan orta derecede hoşlandıkları sonucunu çıkartabiliriz.



Şekil 4: "Bu web sitesini kullanmaktan hoşlanmıyorum" sorusuna yönelik görüşler

Şekil 5’de Muhasebe programı öğrencilerinin diğer programlardaki öğrencilere nazaran web sitesini kullanmanın zaman kaybı olmadığı düşüncesini taşıdıkları görünmektedir. Buradaki şekle genel olarak baktığımızda ise Öğrencilerin web sitesini yararlı olarak gördükleri sonucunu çıkarabiliriz.





Şekil 5: "Bu web sitesini kullanmak zaman kaybıdır" sorusuna yönelik görüşler

## SONUÇ ve ÖNERİLER

Bu çalışma genel olarak değerlendirildiğinde; söz konusu web sitesinin öğrenciler tarafından yararlı görüldüğü, ancak öğrencilerin interneti günlük olarak ortalama 0-1 saat civarı kullanmalarından dolayı zamanlarını siteyi gezmek için pek ayırmadıkları görülmektedir. Bunun yanında; öğrencilerin web sitesini kullanmada teknik olarak zorluk yaşadıkları ve tanıtıcı açıklamalardan yararlanmak istedikleri için site kullanımının daha da kolaylaştırılması gereği anket sonuçlarından anlaşılmaktadır.

Öğrencilerin sınırlı zaman diliminde siteyi daha fazla ziyaret edebilmeleri amacıyla ilgilerini çekebilecek forum, müzik, dosya paylaşımı, canlı grafik vb. öğelerin daha çok kullanılmasına teşvik edilmesi, öğrenciler için olmazsa olmaz olan verilerin daha çok çoğaltılması fayda sağlayacaktır. Site içerisindeki dolaşımın daha da kolaylaştırılması, sitenin daha hızlı çalışabilmesi için optimizasyon çalışması yapılması, periyodik aralıklarla öğrencilere site



üzerinden bilgilendirici mesajlar iletilmesi kullanıcıların siteyi kullanmalarına yönelik alışkanlıklarını geliştireceği tahmin edilmektedir.

Web sitelerinin sadece öğrencilerin erişimine değil, tüm dünyaya açık olduğunu göz önüne alarak genelleme yaptığımızda ise; yukarıda bahsedilen olumsuz hususların benzeri amaç ve hedef kitlesi olan eğitim kurumları tarafından dikkate alınarak sitelerini daha etkin düzeye çıkarmaları açısından bu çalışma örnek olarak alınabilir.

### KAYNAKÇA

(2011, 09 20). 01 01, 2012 tarihinde KTMU Meslek Yüksekokulu Web Sitesi: <http://myo.manas.edu.kg> adresinden alındı

Akçapınar, G., Altun, A., & Aşkar, P. (2009). Web Sitesi Kullanılabilirlik Sorunlarının Ve Ziyaretçi Gezinim Davranışlarının Belirlenmesinde Google Analitik Hizmetinin Kullanımı. 3. Uluslararası Bilgisayar ve Öğretim Teknolojileri Eğitimi Sempozyumu., Trabzon: Karadeniz Teknik Üniversitesi.

Akyer, M. (Nisan 2006). Web Tasarım Programları. *Genç Bilişim* , 17.

Ateş, V., & Karacan, H. (2009). Abant İzzet Baysal Üniversitesi Web Sitesi Kullanılabilirlik Analizi. *Bilişim Teknolojisi Dergisi* , 33-38.

*Bilgi ve İletişim Teknolojileri Dünyası*. (2011, 12 17). 01 01, 2012 tarihinde <http://www.bitdunyasi.com>: <http://www.bitdunyasi.com/tr/?Sayfa=Detay&Id=9011> adresinden alındı

*Chip Online: Yaşamını sürdüren 10 eski web sitesi!* (tarih yok). 01 01, 2012 tarihinde Chip Online Tr: <http://www.chip.com.tr> adresinden alındı

Çakın, N., Kabadayı, H. İ., & Aksüt, M. (2011). Uşak İli Yerel Medya Web Sitelerinin Karşılaştırılmalı Olarak Değerlendirilmesi. *XVI. Türkiye'de İnternet Konferansı*. İzmir: Ege Üniversitesi Atatürk Kültür Merkezi.

Çakır, S. Y., & Eginli, A. T. (2010). Uluslararası İşletmelerin Web Sitelerinin Tasarımında Kültürel Boyutların Adaptasyonunun Önemi. *ODTÜ Sosyal Bilimler Araştırmaları Dergisi* , 178-204.

Çiftci, E. (2011, Ocak). *Seminer Notları*. 12 28, 2011 tarihinde Efe Çiftci'nin Kişisel Web Günlüğü: [www.efeciftci.com/seminer/web\\_tasarim\\_ocak2011.pdf](http://www.efeciftci.com/seminer/web_tasarim_ocak2011.pdf) adresinden alındı

*Güncel Öğrenci Sayıları*. (2012, 01 02). 01 02, 2012 tarihinde Kırgızistan-Türkiye Manas Üniversitesi Öğrenci İşleri Dairesi Başkanlığı: <http://oidb.manas.kg/ss.php> adresinden alındı

İşman, A., İşbulan, O., Demir, Z., & Canan, Ö. (2008). Web Siteleri Açısından Kullanılabilirlik. *VIII. Uluslararası Eğitim Teknolojileri Konferansı Bildiri Kitabı*. Eskişehir: Anadolu Üniversitesi.

Kılıç, E., & Güngör, Z. (2006). Web Site Tasarımlarında Kullanılabilirlik Değerlendirme Yöntemlerinin Önemi. *Akademik Bilişim 2006 Kongresi + IV. Bilgi Teknolojileri Kongresi*. Denizli: Pamukkale Üniversitesi.



Kurulgan, M., & Bayram, F. (2006). Üniversite Kütüphaneleri Web Sitelerinin Biçim ve İçerik Analizi: Türkiye'deki Uygulamaya İlişkin Bir Araştırma. *Türk Kütüphanecili Dergisi* , 141-172.

Uçak, N. Ö., & Çakmak, T. (2009). Web Sayfası Kullanılabilirliğinin Ölçülmesi: Hacettepe Üniversitesi Bilgi ve Belge Yönetimi Bölümü Web Sayfası Örneği. *Türk Kütüphaneciliği Dergisi* , 278-298.

Ulukan, C., & Baraz, B. (2001). Web Sitelerinin Analizi Yoluyla İnternete Dayalı (Online) Eğitim Veren Üniversitelerin Değerlendirilmesi. *Afyon Kocatepe Üniversitesi Sosyal Bilimler Dergisi* , 200-211.

Yalçın, Y. (2003). Üniversite Kütüphaneleri Web Sayfaları. *ÜNAK'03: Bilgiye Erişimde Değişen Yollar ve II. Tıbbi Bilgi Yönetimi ve Teknolojileri Sempozyumu* (s. 344-350). ÜNAK Bildiriler Veri Tabanı.

## EK:1 ANKET SORULARI

Cinsiyetiniz :  Kız  Erkek

Yaşınız : .....

Programınız :  Büro Yönetimi  Muhasebe  İnşaat  Otomotiv

Sınıfınız :  1. sınıf  2. Sınıf  3. sınıf

**1. İnternette gezinmek için en çok hangi tarayıcıyı kullanıyorsunuz? (uygun olanları seçin)**

- Google Chrome  Internet Explorer  
 Opera Browser  Mozilla Firefox  
 Diğer.....

**2. Meslek Yüksekokulunun Web Sitesini (<http://myo.manas.edu.kg>) kullanım amacınız nedir? (uygun olanları seçin)**

- Haberleri takip etmek  Duyuruları takip etmek  
 Etkinlikleri takip etmek  Sınav tarihlerini öğrenmek  
 Diğer .....

**2. Günde en az kaç saat internet kullanıyorsunuz?**

- 0-1 saat  1,5 – 2 saat  2,5 – 3 saat  3,5 – 4 saat  4,5 – 5 saat

**3. Kendinize ait bilgisayarınız var mı?**

- Evet  Hayır



**DEĞERLENDİRME KRİTERLERİ (Katılmıyorum=1, Biraz katılıyorum =2, Orta derecede katılıyorum=3, İyi derecede katılıyorum=4, Kesinlikle katılıyorum=5)**

	Katılmıyorum	Kesinlikle Katılıyorum
1. Bu web sitesi ilgi alanıma girmektedir.	<input type="checkbox"/> 1	<input type="checkbox"/> 2 <input type="checkbox"/> 3 <input type="checkbox"/> 4 <input type="checkbox"/> 5
2. Bu web sitesinde sayfalar arasında gezinmek zordur.	<input type="checkbox"/> 1	<input type="checkbox"/> 2 <input type="checkbox"/> 3 <input type="checkbox"/> 4 <input type="checkbox"/> 5
3. Bu web sitesinde istediğim bilgiye kolaylıkla ulaşabiliyorum.	<input type="checkbox"/> 1	<input type="checkbox"/> 2 <input type="checkbox"/> 3 <input type="checkbox"/> 4 <input type="checkbox"/> 5
4. Bu web sitesi bana mantıklı görünüyor.	<input type="checkbox"/> 1	<input type="checkbox"/> 2 <input type="checkbox"/> 3 <input type="checkbox"/> 4 <input type="checkbox"/> 5
5. Bu web sitesinin daha fazla tanıtıcı açıklamaya ihtiyacı var.	<input type="checkbox"/> 1	<input type="checkbox"/> 2 <input type="checkbox"/> 3 <input type="checkbox"/> 4 <input type="checkbox"/> 5
6. Bu web sitesindeki sayfalar çok ilgi çekicidir.	<input type="checkbox"/> 1	<input type="checkbox"/> 2 <input type="checkbox"/> 3 <input type="checkbox"/> 4 <input type="checkbox"/> 5
7. Bu web sitesini kullanırken kontrolün bende olduğunu hissediyorum.	<input type="checkbox"/> 1	<input type="checkbox"/> 2 <input type="checkbox"/> 3 <input type="checkbox"/> 4 <input type="checkbox"/> 5
8. Bu web sitesi çok yavaştır.	<input type="checkbox"/> 1	<input type="checkbox"/> 2 <input type="checkbox"/> 3 <input type="checkbox"/> 4 <input type="checkbox"/> 5
9. Bu web sitesi aradığım bilgiyi bulmama yardımcı oluyor.	<input type="checkbox"/> 1	<input type="checkbox"/> 2 <input type="checkbox"/> 3 <input type="checkbox"/> 4 <input type="checkbox"/> 5
10. Bu sitede dolaırken gitmem gereken yönü keşfetmek bir problemdir.	<input type="checkbox"/> 1	<input type="checkbox"/> 2 <input type="checkbox"/> 3 <input type="checkbox"/> 4 <input type="checkbox"/> 5
11. Bu web sitesini kullanmaktan hoşlanmıyorum.	<input type="checkbox"/> 1	<input type="checkbox"/> 2 <input type="checkbox"/> 3 <input type="checkbox"/> 4 <input type="checkbox"/> 5
12. Bu web sitesiyle ilgili isteklerim hakkında ilgili kişilerle kolaylıkla iletişim kurabiliyorum.	<input type="checkbox"/> 1	<input type="checkbox"/> 2 <input type="checkbox"/> 3 <input type="checkbox"/> 4 <input type="checkbox"/> 5
13. Bu web sitesini kullanırken kendimi yeterli hissediyorum.	<input type="checkbox"/> 1	<input type="checkbox"/> 2 <input type="checkbox"/> 3 <input type="checkbox"/> 4 <input type="checkbox"/> 5
14. Bu web sitesinin benim ihtiyacım olan şeylere sahip olup olmadığını söylemek oldukça güç.	<input type="checkbox"/> 1	<input type="checkbox"/> 2 <input type="checkbox"/> 3 <input type="checkbox"/> 4 <input type="checkbox"/> 5
15. Bu web sitesini ilk kez kullanırken hiç zorlanmadım.	<input type="checkbox"/> 1	<input type="checkbox"/> 2 <input type="checkbox"/> 3 <input type="checkbox"/> 4 <input type="checkbox"/> 5
16. Bu web sitesi kullanıcıyı rahatsız edecek bazı özelliklere sahip.	<input type="checkbox"/> 1	<input type="checkbox"/> 2 <input type="checkbox"/> 3 <input type="checkbox"/> 4 <input type="checkbox"/> 5
17. Bu web sitesini kullanırken nerede olduğunuzu hatırlamak güçtür.	<input type="checkbox"/> 1	<input type="checkbox"/> 2 <input type="checkbox"/> 3 <input type="checkbox"/> 4 <input type="checkbox"/> 5
18. Bu web sitesini kullanmak zaman kaybıdır.	<input type="checkbox"/> 1	<input type="checkbox"/> 2 <input type="checkbox"/> 3 <input type="checkbox"/> 4 <input type="checkbox"/> 5
19. Bu web sayfasında bir linke tıklayınca ihtiyacım olan şeye ulaşabiliyorum.	<input type="checkbox"/> 1	<input type="checkbox"/> 2 <input type="checkbox"/> 3 <input type="checkbox"/> 4 <input type="checkbox"/> 5
20. Bu web sitesindeki her şeyi anlaması kolaydır.	<input type="checkbox"/> 1	<input type="checkbox"/> 2 <input type="checkbox"/> 3 <input type="checkbox"/> 4 <input type="checkbox"/> 5

**ANKET BİTTİ. CEVAPLADIĞINIZ İÇİN TEŞEKKÜRLER**

Copyright © 2011 jurek Kirakowski ve Nigel Claridge wammi.com

Kaynak: <http://www.wammi.com/samples/index.html>