



**AMASYA KENTİ ÖZELİNDE ASAYİŞ SUÇLARININ
KENTSEL MEKÂNDA DAĞILIŞ ÖZELLİKLERİ VE NEDENSELLERİ
ÜZERİNE BİR ARAŞTIRMA**



Yrd. Doç. Dr. Lale GÜREMEN*

ÖZET

Suç, birçok gelişmiş ve gelişmekte olan ülkeler için, modern toplumun tartışılmaz en önemli sonuçlarından ve sorunlarından bir tanesidir. Günümüzde yaşanan ekonomik, sosyal ve teknolojik değişim ve gelişimler, suç ve endişenin kentsel mekânda büyük ölçüde hissedilmesine neden olmaktadır. Bu çalışmanın amacı; 2009 yılında Amasya şehrinde asayiş suçlarının mekânsal dağılımını nedenleri ile birlikte açıklayarak analiz etmektir. Bu amaç doğrultusunda ilk olarak araştırma konusunun verileri, ilgili kurumlardan elde edilerek amaca uygun şekilde düzenlenmiş, daha sonra suç işlemede etken olan değişkenler arasındaki ilişkilerin varlığı ve mevcut olan ilişkilerin yönü ortaya konulmuştur. Suçların mekânsal dağılımındaki farklılıkta sosyo-ekonomik özellikler ile arazi kullanımının etkili olduğu tespit edilerek kent haritası üzerine ArcGis 9.3 programı kullanılarak işlenmiştir. Suçlar için merkezi iş sahaları, yoğun nüfuslu alanlar ve sağlık fonksiyon alanları çekim merkezi olan yerlerdir. Bu bölgelerde suç miktarının en aza indirilebilmesi için sosyal ve ekonomik özellikler dikkate alınarak güvenlik tedbirleri tekrar gözden geçirilmelidir.

Anahtar sözcükler: Kent, Kentsel Mekan, Suç, Kentli, Güvenlik

**A RESEARCH ON CAUSES AND DISTRIBUTION PROPERTIES OF PUBLIC
ORDER CRIMES IN URBAN SPACE IN AMASYA CASE**

ABSTRACT

Crime is with no doubt one of the most important outcomes and problems of the modern society for many developed and developing countries. Economical, social and technological changes and developments cause the crime and anxiety to be largely felt at the urban site. The aim of this study is to analyze the spatial distribution and causes of the public order crimes committed in the city of Amasya in 2009. In the direction of this aim, the data about the subject of the research has been obtained from relevant authorities and arranged in accordance with the aim. Then the presence and the direction of the relationships between the variables that affect committing crimes have been put forward. Socio-economic characteristics and especially the land use have been found to be effective on the spatial distribution of

* Amasya Üniversitesi Mimarlık Fakültesi Mimarlık Bölümü, lguremen@gmail.com



crimes and processed on the city map by using ArcGis 9.3 programme. Central business areas, densely populated areas and areas of health function are the centers of attraction for crimes. In order to minimize crime in those areas, the security measures should be reconsidered by taking the social and economic characteristics into account.

Keywords: City, Urban Space, Crime, People Living In Cities , Security

Giriş

İnsanlık tarihi kadar eski olan suç olgusu günümüz toplumları için çözüm bekleyen önemli bir sosyal problem haline gelmiştir. Suç düzeyi ve suç korkusu, yaşam kalitesinin önemli göstergeleridir. İnsanların ikamet, çalışma, eğitim, alışveriş ve eğlence gibi tüm faaliyetleri için tercihlerini mekan ve zamanda özgürce yapabildikleri ölçüde kentsel çevrenin yaşanabilirliği ve sürdürülebilirliğinden söz edilebilir. Günümüz dünyasında Yaşamakta olan bu hızlı dönüşüm süreci içinde, bir birey olarak yaşadığımız toplumu kavramak, anlamak için kullandığımız kavramlar değişmekte, ortaya çıkan hiç tanımadığımız bilmediğimiz yeni olgular beraberinde yeni kavramsallaştırmaların gerekliliğini de ortaya koymaktadır. Bu olgu, kabuller ve yeni temsil biçimleri içerisinde mekansal temsil ve “Suç” olgusu üzerinde en çok durulan bir konu olmaktadır. Mekansal eşitsizliğin bir sonucu olarak karşımıza çıkan suç işlemeyi ve suçluluğun kontrol edilebildiği güvenli kentsel mekanlar yaratarak yaşanabilir bir yapıyı çevre yaratarak yaşam kalitesini yükseltmek için kentsel müdahalelerle suçun azaltılabileceği ve hatta ortadan kaldırılabilmesi savı bu gün birçok araştırmacı tarafından kabul edilmektedir (Cohen L., ve Felson, 1979).

Suçun mekandaki dağılımı göz önüne alındığında en çok şehirselle alanlarda var olduğu ve bu alanlardaki miktarlarının artma eğiliminde olduğu ise yadsınamayacak bir gerçektir. Özellikle nüfus miktarlarının ve yoğunluğunun artışı olan alanlarda suç miktarları da artmakta ve ortaya sıcak noktalar olarak adlandırabileceğimiz alanlar çıkmaktadır. Bu noktalar belli miktarlardaki suçlar ve olayların belli dönemler boyunca süregelen biçimde yoğunlaştığı hassas alanlar mekanlar olarak tanımlanmaktadır (Ratcliff J.H., ve McCullagh, M.J.1999).

Günümüzde suçun mekansal dağılımı üzerine kurgulanan analitik yaklaşımlara göre, mekan sosyal olarak inşa edilmekte ve sosyal ilişkiler mekanın temel taşı olmaktadır. Bu yaklaşıma göre, sosyal süreç ve mekan kaçınılmaz bir biçimde birbirlerini etkilemektedir. Diğer bir ifade ile suç, sosyal bir olgu olduğu kadar mekanı da temsil etmekte ve mekan içerisinde var olurken, mekanı tüketerek yıpratmakta onarılması güç kendinden izler bırakmaktadır (Cohen ve Felson 1979.,588)

Bazı kentsel mekanlarda suç yoğunlaşması değişik sebeplere bağlı olmaktadır. Örneğin belirli işyerleri soygunlar için suçlular açısından cazip gözükürken, yine belirli özelliklere sahip konut alanları, hırsızlık suçu için uygun olabilmektedir. Çünkü hırsızlar genellikle maddi anlamda yüksek kazanç elde edeceğini düşündüğü, üst gelir grubuna ait konut alanlarını tercih ederler (Clarke., R.V. ve Erck., J.E.2005).

Kentsel mekanda gelişen suçla ilgili bir başka önemli nokta ise, toplumda her geçen gün artan suç korkusudur. Kentlerde artık sadece suç olaylarının varlığı değil, suç olaylarının kentli üzerinde yarattığı korku da kent güvenliğini tehdit etmektedir. Suç korkusunu



azaltmak/engellemek ise ancak toplum üzerinde bu korkuya neden olan etmenlerin tespiti ile mümkündür. Bu konuda sosyolog ve psikologlarla birlikte, kentte suça ve korkusuna neden olan fiziksel etmenlerin ortadan kaldırılmasında kent plancıları ve tasarımcılarına da görev düşmektedir. Uygulamalarda gerek suç haritalarının oluşturulması, gerekse kentlerde güvenliği sağlamak amacıyla oluşturulan, güvenli kent programları ve suç korkusu analizleri, kentlerdeki suçu azaltmada kullanılan etkili disiplinler arası çalışmalar arasında yer almaktadır. Özellikle gelişmiş ülkelerde uygulanan ve pek çok büyük şehirde olumlu sonuçlar veren bu tip çalışmalar, organizasyon biçimleri açısından ülkeler arasında farklılık gösterse de, temelde benzer yapılanmaları içermektedir (Candemir.,E.:2002).

Şehirlerde suçlar homojen şekilde dağılmazlar. Bazı coğrafi alanlar diğerlerine göre daha az sayıda suça, bazıları ise daha fazla suça sahiptir. Bir çok araştırmacı tarafından suç kavramı ele alınırken, zaman ve mekanın birlikte alınması gerektiği kabul edilmektedir. Ancak suç olduğu mekan ve zaman kavramının simetrik olarak birbirini tamamladığı düşünüldüğünde, mekandaki bu daralma işsizlik, yoksulluk gibi mekansal eşitsizliği doğuran nedensellerin önemini ortaya koymaktadır. Suçun sosyo/mekansal bir olgu olması kentlerdeki dağılımının hem sosyal hem de fiziksel yapının mekandaki farklılaşması ile ilgili olduğunu da göstermektedir (Beavon.,D.J. ve Brantingham,P.J.,1994)

Amasya kenti için yapılan bu çalışmada kentsel suç ve kentsel mekan ekseninde yürütülecektir. Bu bağlamda ülkemizde kent güvenliğine bağlı yeni güvenlik politikaları belirlemede öncelikle ülkede yapılan güncel çalışmaları değerlendirilmiştir. Dünyanın pek çok yerinde uygulanan disiplinler arası çalışmaların ortaya koyduğu sonuçlar değerlendirildiğinde, ülkemizde bu konuda ki çalışmaların ne yazık ki sınırlı sayıda olduğu görülmüştür. Amasya kentinde suçların mekansal dağılımını ele alan bu çalışma aynı zamanda suç olgusunu önlemede nasıl bir organizasyonla oluşturulabileceğini ortaya konulmasını hedeflemektedir. Bu anlamda makale hem akademik hem de toplumsal anlamda önemli bir eksikliğin giderilmesinde bir başlangıç olacaktır.

1.Kuramsal Yaklaşım

Şehirleşme ile birlikte miktar, artış oranı ve yoğunluk açısından nüfusun durumu ve göç gibi demografik parametrelerle ilişkili olan suç ve şiddet konusuna, özellikle 1990 yıllarda ilgi duyulmaya başlanmıştır. Bu ilginin en önemli nedeni suç ve şiddetin, ulusların hem ekonomik gelişme, hem de yatırımlarını zayıflattığının görülmesi olarak kabul edilmektedir. Suça duyulan bu ilgi sonucunda araştırmacılar çeşitli suç modelleri ortaya koymuşlardır. Suçlu davranışının açıklanmasını farklı açılardan ele alan bu teorilerin yanı sıra günümüzde suçun işlendiği mekânlara yönelik ilgide artmaktadır. Bunun sonucunda özellikle sosyal ekoloji teorisi, üzerinde en çok durulan teorilerden birisi haline gelmiştir. “İnsan ile çevresi arasındaki ilişki” olarak tanımlanan sosyal ekoloji teorisinde suçluların cesaretlenmesi veya engellenmesinde mekanın rolünün açıklanması esastır. Çünkü mekânlar, suça sebep olan bazı olanakları bünyelerinde bulundurur. Bu imkânlar da kriminal olaylarda artışa sebep olabilmektedir. Yani mekânlar, hırsızlar için hedef olabilecek zengin çevre veya uyuşturucu alışverişi gibi kanunsuz faaliyetlerin yapılmasına olanak sağlayan uygun ortam ya da suç riskinin yüksek olduğu yerleri oluşturabilirler (Brennan-Galvin, 2002:127–130).



AKADEMİK BAKIŞ DERGİSİ

Sayı: 25 Temmuz – Ağustos 2011

Uluslararası Hakemli Sosyal Bilimler E-Dergisi

ISSN:1694-528X İktisat ve Girişimcilik Üniversitesi, Türk Dünyası
Kırgız – Türk Sosyal Bilimler Enstitüsü, Celalabat – KIRGIZİSTAN

<http://www.akademikbakis.org>



İnsan davranışlarının ve aktivitelerinin yalnızca mekânsal faktörlerden değil, aynı zaman faktörünün de etkisiyle büyük farklılıklar gösterdiğini savunan. Amos Hawley (1950), meşhur “İnsan Ekolojisi Teorisi” (Human Ecology Theory) ile günün hangi saatinde, haftanın hangi gününde bulunduğu, yılın hangi ayında veya mevsiminde bulunduğu insan davranışlarını ve faaliyetlerini etkilediği fikrini savunur. Hawley bu teorisinde, toplum hayatının zamansal boyutunu üç başlıkta özetlemiştir:1) Ritim (rhythm), 2) Tempo (tempo), ve 3) Zamanlama (timing). Bu yaklaşımla ritim, sosyal hadiselerin hangi zaman dilimlerinde meydana geldiğini, bir yerden başka bir yere gidiş gelişleri, tempo ise, birim zamanda meydana gelen olay sayısını, zamanlama ise esasen birbirinden bağımsız olan aktivitelerin ne kadar benzerlik ve koordinasyon içinde meydana geldiğini ifade etmektedir. Hawley ortaya koyduğu bu çerçeve içinde, suçluların belli bir muhitte işledikleri suç sayısı ve suçlularla mağdurların hayat ritimlerinin benzer zamanlamalarla meydana gelmesi ile, daha önceki kriminolojik yaklaşımların ihmal ettiği bir hususu ele alarak suçun oluşum mekanizmasına ilişkin zamansal ve mekansal bir bakış açısı geliştirmiştir (Anselin, vd., 2000:216).

Bu yönüyle Hawley’in bu teorisi, rutin aktiviteler teorisinin istifade ettiği en önemli mantıksal çerçevedir denilebilir. Hawley, toplumu yalnızca belli bir yerde varlığını devam ettiren insan grubu olarak görmemiş, aynı zamanda değişik zaman ve mekan boyutlarında insanların birbirleriyle simbiyotik bir etkileşim halinde oldukları ve bu yönüyle insan varlığının bir diğerine bağlı olduğu bir ekolojik sisteme benzetmektedir (Cohen ve Felson, 1979:590).

Suç modellerinden bir diğeri, mamur çevre “ built environment ” modelidir. Modelde kurgu, çevrenin özelliklerinin suçlar üzerinde etkisi üzerinde yapılanmaktadır. Geliştirilen mekân “defensible space” teorisinde, çevrenin özellikleri ve bu özelliklerin dağılışı şekli önem taşımaktadır. Çevrede bulunan ve kaçış imkânını zorlaştıran çit, çalı, duvar ve diğer unsurlar, suçlular için fiziki bariyerler olarak kabul edilmektedir. Bu bariyerlerin varlığı ve çokluğu, bu tür alanların potansiyel suçlular tarafından pek tercih edilmemesine neden olduğu savunulmaktadır (Clarke ve Felson, 2004:3).

Yaşanılan çevrenin suç üzerindeki etkisi ile ilgili diğeri bir teori ise James Q. Wilson ve George Kelling’in geliştirdiği “kırılmış pencereler” (broken windows) teorisidir. Bu teoriye göre, çöp birikimi, bakımsız dış görünüş ve kırılmış camlar gibi olumsuz çevre şartları, burada oturanlardan yararlanılabilir olduğuna birer işarettir. Bu olumsuz şartlar insanları buralara yerleşmekten alıkoymaktadır. Çünkü burada ikamet edenlerin suçla ilgili aktivitelere karşılık vermeleri muhtemel değildir. Bu da söz konusu alanları suçlular için daha az riskli duruma getirir. Bu fiziksel bozulma, aynı zamanda buralarda yaşayanlar arasındaki suç ile ilgili korkuyu daha fazla artırır. Artan suç korkusu daha fazla geri çekilmeyi ve dayanışma/yardımlaşma duygusunu azaltmayı beraberinde getirmektedir. Sonuç olarak bütün bu şartlar, suçları daha muhtemel hale getirmektedir (Schweitzer, J.H, ve Kim, J.W. Mackin, J.R. 1999:60-61).

Suç ile çevre arasındaki ilişkinin izahında kullanılan diğeri önemli bir teori ise “kriminal imkân” (criminal opportunity theory) teorisidir. Toplumsal ekonomik zayıflamadan yola çıkan bu teoriye göre, mekânın ekonomik durumu suçlar üzerinde farklı şekillerde etki yapabilmektedir. Sosyal düzensizlik ve zayıf toplumsal bağlara neden olan yoksulluk öncelikle kişilerin suç işleme motivasyonunu arttırmaktadır. Dolayısıyla yoksulluğun olduğu



bölgelerde suçluların fazla olması ihtimali bulunmaktadır. Başka bir ifade ile, yoksulluğun hâkim olduğu alanlar suçlu kaynağı olabilirler. Bununla birlikte, zahmete değer hedeflerin az olması nedeniyle, yoksul alanlarda işlenen suçların az olması muhtemeldir (Hannon, 2002:363-364).

Hemen bütün dünya şehirlerinde, suçun mekandaki dağılımı incelendiğinde, kentsel alanlarda kırsal alanlara göre daha etkili ve sayıca artma eğiliminde olduğu görülür. Özellikle nüfus yoğunluğunun artış gösterdiği kentsel alanlarda suç miktarları da oransal olarak artmakta ve ortaya “sıcak noktalar” olarak adlandırabileceğimiz alanlar ortaya çıkmaktadır. Bu noktalar belli miktarlardaki suç olaylarının, süre gelen biçimde yoğunlaştığı hasas /mekanlar olarak tanımlanmasında etkili olmaktadır (Ratcliffe,J.H, ve McCullagh,M.J.1999).

Suçun oluşumuna, “zaman” ve “mekan” açısından bakan kuramcılar, suç önleme tedbirlerinin alınmasında ise;”suçluya/zanlıya” dayalı programlar önerir ve sosyal olarak düzensiz toplumlarda suçu azaltmak için nelerin yapılabileceği konularında politikacıları bilgilendirirken; olay önleme stratejileri sunarlar. Bu stratejiler, teknikler, toplum veya problem odaklı polislik gibi yeni güvenlik yöntemlerinin gerekliliğine vurgu yapar. Uygulanması gerekenler arasında ,olaylar ve mahalleler için yer-tabanlı suç önleme tedbirleri ve daha fazla devriye gezme ve izleme gerektiren görevleri üstlenmiş olan, kentlerdeki ekolojik araçlar konusunda sorumlu idarelerin bilgilendirilmesini öngörmektedirler (Clark ve Anselin vd., 2000:216).

2.Diğer çalışmalar

Suç ve suçla ilgili kavramları ele alarak incelendiği inceleme ve araştırmaları literatürlerde bulabiliyoruz. Konu bilimsel olarak özellikle ekonomistler, hukukçular ve sosyal bilim adamları tarafında incelenmiştir.

(Herbert,D.T ve Thomas,C.J.,1976). Cardiff şehrinin mekansal özelliklerinin suçlu davranışları üzerindeki etkisini araştırdığı çalışmasında, bu konuda coğrafyacıların ilgilerinin azlığına dikkati çekmektedir.

(İçli,T.G.,1993) çalışmasında Türkiye ölçeğinde suçluların demografik, kültürel ve sosyo-ekonomik özelliklerini incelemiştir.

(Gizewski ve Homer Dixon 1995). kentte yaşanan süreye bağlı olarak bu alanlardaki dayanışma ve yüz yüze kişisel ilişkiler zayıfladığını,bu durumda özellikle gençlerin kentsel çevreyle uyumsuzluk yaşayabilecekleri,bu durumda özellikle gençler üzerinde giderek geleneksel sosyal kontrollerin zayıflayacaktır. Suç ve suçluluğun önlenmesinde özellikle genç nüfusun çalışabileceği işyerleri ve boş zamanlarını değerlendirebilecekleri aktivite alanlarının oluşturulmasının suç oranlarında düşmesini sağlayabileceği fikrini savundukları çalışmaları önemlidir.

(Nagle.1995).Oxford şehrinde suçun coğrafi dağılımını incelediği çalışmasında;bir çok şehir gibi suç oranının ortalamaların üzerinde olan farklı alanları incelemiştir.İncelemesinde, bir çok suç türleri geçerli olmayan ama genel olarak bakıldığında şehirdeki merkezi iş alanları (MİA), merkezi ve şehir çevresi yerleşmelerde suç oranı ortalamalarının yüksek,



suburbanlarda ise düşük olduğudur. Ekonomik ve sosyal seviyenin yüksek olduğu bu kentsel yerleşimlerde özellikle dolandırıcılık, cinsel vb. suçlarda bir artışın olduğu ancak işyerinden hırsızlığın merkezi iş alanlarında yoğunlaşmakta olduğu ve bu durumun işyerinden yapılan hırsızlık sayısı ile işyeri hiyerarşisi arasındaki kuvvetli ilişkiye bağlı olduğuna dikkati çeker.

(Öztürk. 1996). kentlerin sosyo-ekonomik yapısının suç ve suç işleme üzerindeki etkilerini, Malatya kenti örneğinde incelemiştir.

(Sanlı. 1998) çalışmasında, Türkiye’deki suç olgusunun yapılanmasında genel olarak yaşanan yerin sosyo-ekonomik yapısının rolünü inceler. Çalışmada sosyo-ekonomik yapının ortaya çıkmasında en önemli faktörün coğrafi şartlar olması gerekirken,coğrafi faktörler üzerinde diğer (bireysel,psikolojik ve biyolojik) faktörlerin rolünü incelemiştir.

(Mutluer.F.1999).çalışmasında, Konya şehrinde ,suçun sosyo-kültürel ortam, öğrenim düzeyi, sahip olunan meslek, hane halkı üye sayısı, gelir düzeyi,konut sahipliği,ikamet süresi ve ikamet yeri ile olan ilişkisini incelemiştir

(Schweitzer.J.H. ve Mackin. J.R.1999). Şehirlerde inşa edilmiş çevre ile suç ve suç korkusu arasındaki ilişkiyi incelemiştirler.Bu çalışmalarında şehirle ilgili demografik ve sosyal değişkenler ele alınmış ve regresyon analizleri yapılarak verilerin geçerliliği ispatlanmaya çalışılmıştır.

(Ozan. 2001), çalışmasında Kahraman Maraş’ın genel sosyo-ekonomik yapısı ile ilgili bilgileri derleyerek suç ile ilişkisini kurmuştur. Çalışmada Kahraman Maraş’ın ekonomik ve sosyal yapısı ile ilgili bilgi ve istatistiki sonuçlar yorumlanırken, gelecekle ilgili beklentiler, sorunlar ve şehir ile ilgili tarih, coğrafya, nüfus gibi genel bilgiler ile şehrin ekonomik dokusunu oluşturan bilgi ve istatistiklere yer vererek çözüm önerileri sunmuştur.

(Blumen ve Rattner.2002). İsrail’deki bölgelerarası suç modellerini ele almışlardır. Bu çalışmada araştırmacılar, suçlunun ikamet ettiği bölge ile suçun işlendiği bölgeyi karşılaştırılarak suç rotasını ortaya koymuşlardır (Ceccata vd 2002:29-51).Stockholm şehrinde 1980-2001 yılları arasında suç (tahripkarlık, evden hırsızlık, oto hırsızlığı ve otodan hırsızlık mekansal dağılışının değişimini istatistiksel metotla incelenmişlerdir.Bu çalışmalarında,şehir içi arazi kullanışı, şehirsal faaliyetlerin dağılışı ve nüfusun yapısını etkileyen olgular üzerinde durmuşlardır. Bütün bu koşulların suçun coğrafi dağılışında, özellikle şehrin kenar kısımlarında suçla ilgili nispi riskin sosyo-ekonomik şartları ne düzeyde etkilediğini incelemiştirler.

(Akkuş.Y., 2003). Çalışmasında suç üzerine oluşturulan ekonomik modelleri konu edinmiştir. Suç, sebep olduğu maliyetler ve sosyal bozulmalar nedeniyle ekonomiye önemli dışsallıklar yüklemektedir.Çalışmada mülkiyete karşı işlenen suçlar ile saldırı suçları incelenirken, suçun sebep olduğu maliyetler, suça sebep olan unsurlar ve en düşük maliyetli önleme yöntemlerini ele almıştır.

(Clarke ve Erck.,2005). çalışmalarında bazı kentsel mekanlardaki suç yoğunlaşmasını değişik sebeplere dayamakla birlikte,belirli işyerlerinin soygunlar için suçlular açısından cazip gözükürken, belirli özelliklere sahip konut alanlarının ise hırsızlık suçu için uygun



olduğudur. Çünkü hırsızların genellikle maddi anlamda yüksek kazanç elde edeceğini düşündüğü, üst gelir grubuna ait konut alanlarını tercih ettikleridir. Dolayısıyla suç ve suçluluk olgusunda kentsel çevrenin önemi ve doğrudan etkisi üzerinde durmuşlardır.

(Ağaoğlu.A., ve Alaeddinoğlu.A.F., 2005). Çalışmalarında Erzurum şehrinde mala karşı işlenen suçları ele almışlar ve şehirdeki suçun dağılımında yoksulluk kültürünün, sosyo-ekonomik süzülmenin, inşa edilmiş çevrenin ve şehir içi arazi kullanımının etkisini incelemişlerdir.

(Tabrizi ve Madanipour.,2005).Çalışmalarında Tahran’da inşa edilmiş çevre ile evden hırsızlık arasındaki ilişkiyi araştırmışlardır. Bu ilişkide Suçun meydana geldiği yerin fiziki ve sosyal çevre ile olan ilişkisini kurarken,hırsızların hedeflerini nasıl seçtikleri üzerinde durarak,suç işlemede coğrafi mesafenin önemi ve suçu önlemede hedefin nasıl zor hale getirilebileceğini araştırmışlardır.

(Gürbüz.M., ve Karabulut.M., 2008). çocuklar tarafından mala ve cana karşı işlenen suçların mekândaki dağılımını coğrafi bilgi sistemleri ile haritalayarak analiz etmişlerdir. Çalışmada “gridleme” yöntemi kullanılarak harita üzerinde kriminal aktivitenin yoğun olduğu sıcak noktalar belirlenmiştir.

Litaratürler incelemesinde,araştırmacıların daha çok kentsel alanlarda işlenmiş olan suçlara odaklandığı görülmüştür. Ele alınan temel konular ağırlıklı olarak,şehirdeki suçların değişimi ve gelişimi ve suç oranlarının hesaplanması üzerinedir.Kentlerin karmaşık yapısının toplumsal düzensizliklere toplumsal düzensizliklerin ise suç ve şiddet gibi oluşumlarla toplum hayatının genel işleyişine zarar verdiğini ve suçla mücadele etmede kenti ve güvenliği ilgilendiren tüm birimlerin ortak çalışmasının gereği önemle vurgulanmıştır.

Amasya Kenti için yapılan bu çalışmada, kentte kayıtlara geçmiş olan asayiş suçlarını engellemede, kentsel mekanların, suç olgusuna nasıl bir katkıda bulunduğunun ortaya konulması üzerinde durularak, kent güvenliği açısından nelerin yapılabileceğinin ortaya konulurkende, disiplinler arası bir çerçeveden bakılmasının gerektiğinin ortaya konulması hedeflenmiştir.Varılacak sonuçların araştırmacılara yeni ufuklar açacağı düşünülmektedir.

3.Amaç

Bu çalışmanın amacı yukarıda açıklanan hedefler doğrultusunda, Amasya kenti merkezinde 2009 yılında işlenmiş asayiş suçlarının genel özelliklerinin mekansal dağılımını nedenleri ile birlikte açıklayarak analiz etmektir. Araştırmada, şu sorulara yanıt bulunmaya çalışılmıştır: Amasya Şehir merkezinde 2009 yılında işlenmiş olan asayiş suçlarının kent içi dağılımı nasıldır? Demografik özellikler ile işlenmiş suçların dağılışı arasında ilişki var mıdır? suçların işlendiği bölgelerin mekânsal özellikleri nelerdir? Sorularının kurgusu çalışmanın hipotezlerini oluşturmaktadır .

H¹= Mahalleler kentsel ve mekansal konumları ile suç işleme oranları arasında doğru orantının varlığı

H²= Mahallelerin sosyo-ekonomik gelişmişlik düzeyleri ile asayiş suçlarının miktarları arasındaki ilişkinin varlığı.



Elde edilen sonuçlara göre, Amasya kentinde, suçların kentsel mekan içindeki dağılışını ve bu dağılışa etki eden faktörlerin neler olduğu ve suçların önlenmesi ve azaltılmasına yönelik nelerin yapılmasının gerektiği ortaya konularak, suçun mekân ile olan ilişkisi açığa çıkarılmıştır.

4. Materyal ve Metot

Amasya kentinde, suçların kentsel mekan içindeki dağılışını ve bu dağılışa etki eden faktörlerin neler olduğunun araştırılması çalışmasında, 2009 yılına odaklanılmıştır. 35 adet mahalleye sahip Amasya Kent merkezinde kayda geçen asayiş suçlarına ilişkin veriler, İl Emniyet Müdürlüğü Asayiş Şubesinden temin edilmiştir. Bu veriler suç toplamlarını ihtiva eden istatistiki envanter özelliğinde olup genel çerçevede bir yorum için yeterli olmasına rağmen, alan analizlerine imkan verecek analitik bilgileri içermediği saptanmıştır. Kent ölçeğinde meydana gelen asayiş suçlarının analizlerini kolaylaştıracak verileri içeren derlenmiş sağlıklı bilgilere ulaşamaması çalışma ve analizlerimizi kısıtlamış ve olumsuz yönde etkilemiştir. Çalışmada Amasya kenti polis merkezi kapsamında envanterlere geçmiş asayiş suçları verileri kullanılarak, işlenen suçların mekansal dağılımı ve bu dağılıma etki eden faktörlerin neler olduğu araştırılarak analiz edilmiştir. Analiz sonuçlarına göre kent merkezinde işlenmiş olan suçların mahalleler ve kent bütünündeki dağılımları Amasya il haritasına işlenmiştir. Bilgilerin şehir haritasına işlenmesinde ArcGis version 9.3. programı kullanılmıştır.

5. Bulgular ve Analiz

5.1. Coğrafi Konum

Çalışma alanı olarak seçilen Orta Karadeniz'in iç ve Yeşilirmak Havzası olarak adlandırılan bölgenin orta kesiminde yer alan Amasya ili, 5890 km. yüzölçümüne sahiptir. Bu yüz ölçüm büyüklüğü ile Türkiye'nin toplam yüzölçümünün %7,39'unu teşkil etmektedir. Merkez İlçesi 1.730 km. yüzölçümü büyüklüğü ile en büyük yüz ölçüme sahip ilçe olup bu ilçeyi sırasıyla Taşova, Merzifon, Gümüşhacıköy, Göynücek, Suluova ve Hamamözü ilçeleri izlemektedir. İl doğudan Tokat, güneyden Yozgat, batıdan Çorum ve kuzeyden Samsun illeri ile çevrilidir Figür [1]

5.2. Demografik Durum

Orta Karadeniz Bölgesi içerisindeki iller arasında en düşük nüfusa sahip il; Amasya'dır. Kentin nüfusu 2007 yılı adrese dayalı nüfus kayıt sistemi veri tabanı sonuçlarına göre 324.268 dir. Bu nüfusun 161.646 erkek, 162.622 kadındır. Bölge 1927–1950 yılları arasında kentsel nüfus oranı açısından bir değişim göstermezken, bu yıldan itibaren kentleşme oranları durağan bir yapı göstermiştir. Bölgedeki iller arasında kentleşme oranları açısından büyük bir farklılık gözlenmezken sadece, Amasya ilinde 1990–2000 yılları arasında kent nüfusunda hızlı bir azalma gözlenmiştir ve bu trend günümüzde de devam etmektedir. İl okuryazar nüfus açısından, Türkiye oranlarından daha düşük bir değere sahiptir. Okur yazarlık oranları (2000) verileri cinsiyetlere göre incelendiğinde, erkek okuryazar nüfus oranları arasındaki fark daha düşük olurken, kadınlarda bu oranın daha yüksektir.



5.3.Kentsel Gelişim

Amasya’da yerleşim yoğunluğu, kuzey kesimindeki mahalleler ile Kale ve kentin içinden geçerek batıdan-doğuya akan Yeşilirmak nehri arasında görülmektedir. Kentin gelişimi, çevresini kuşatan dağlar nedeniyle sınırlı bir alanı kapsamaktadır. Kentin merkezinde yeni yapıların kurulmasına elverişli alanlar olmadığından,dağlık kesimlerde kurulmuş olan bazı köy yerleşmeleri zamanla kentle birleşmiştir. Kent coğrafi ve topoğrafik yapısının vermiş olduğu zorluktan dolayı kendisine gelişme yönü olarak batı ve güneybatı bölgelerini seçmiştir. Bu nedenle kent çekirdeği eski yapısını büyük ölçüde korurken, çevresinde yeni mahalleler oluşmaktadır. Bu mahalleler genel olarak vadinin iki ucunda şekillenerek yeşilirmak ve ters akan vadisi boyunca ilerlemektedir.

Nüfusu azalan ve yerinde sayan birçok kent gibi Amasya’da çarpık kentleşme göreceli olarak daha az etkilidir. Kent meydanları ve Yeşilirmak promenatı, rekreasyon amaçlı mekanları olup toplanma alanı olma özelliğini taşımaktadır. Nehrin iki yakasını beş köprü birleştirir.Dikkati çeken önemli bir özellik ise, kale kentin dışarıya açılma noktası ve çeperiyle sıkışmış bir konut dokusuna sahip olmasıdır.

Amasya kentsel tasarım ve düzenlemelerinde bugüne kadar hareket noktası optimizasyon arayışları yerine maksimizasyon arayışlarının ağırlık kazanmış olmasıdır. Böylece ortaya çıkan noktasal parçalı düzenlemeler ve değişikliklerle oluşturulan rastlantısal aradanlıklar giderek kentsel form ve strüktür oluşumunu piyasa süreçlerinin eline bırakmaktadır. Kurgularındaki homojenleşme kente ait asal özelliklerin imgesel birikimlerin kimlik izlerinin yok olması sonucunu yaratarak sonuçta üst üste birikmiş parçaların yansallığı adına kent demenin mümkün olmadığı yaşlanmış alanlar olarak karşımıza çıkmaktadır.

Kent merkezinin ilk çekirdeğini oluşturan mahallelerden, Hatuniye mahallesi (içeri şehir) gerek kale kent dönemlerinde gerekse daha sonraki dönemlerde özellikle sahip olduğu topoğrafik ve peyzaj özellikleri nedeniyle prestijli bir konut alanı olarak tercih edilmiştir. Yalı boyu promenatı ise diğerlerinden farklı olarak yüzyılın getirdiği gereksinmelere paralel olarak rekreasyon amaçlı planlaması ile kazanılan yeni bir kentsel açık mekandır. Kentsel mekanların değişim süreci ekonomik siyasi, teknolojik, sosyal ve kültürel değişimlere bağlı olarak kentsel mekanların kullanımı ve biçimlenmesinde farklılaşmaların yaşandığı açıktır. 1970’li yıllardan başlayarak, kentsel planlama ve koruma ile ilgili yaklaşımlar farklılaştıkça tarihi dokular ve çeperleri önem kazanmıştır.Kent tarihinin görkemine işlev kazandırılarak korunmaya çalışılan yapıları güçlenen turizm olgusu ve toplumsal talepler, kentte kurulan yüksek eğitim kurumları kent nüfusunun yapısını değiştirmiş ve yeni talepleri doğurmuştur.

Kentte ulaşım teknolojisinin gelişimi ulaşım aksındaki değişimler kentsel mekanları ve konut stoklarının kullanımını etkilemiştir. Kentte 20 yüzyılın ilk çeyreğinde demiryolunun gelmesiyle birlikte demiryolu ile ulaşımın belli bir dönem canlanmasına neden olsa da bu durum uzun süreli olmamıştır. Demiryolunun genel olarak yük taşımacılığında kullanılması nedeniyle, kentsel faaliyet ve aktiviteye katılamaması demiryolu aksı boyunca gelişen bölgenin gelişimini devam ettirememesinin önemli bir nedeni olmuştur. Ayrıca bu durumu otomobilin günlük yaşama giderek yaygınlaşarak girmesi sonucuyla da açıklamak mümkündür.



Kent içi tarihi dokunun önemli bir bölümünü üzerinde taşıyan Ziya Paşa Bulvarı ve Mustafa Kemal paşa caddesinin oluşturdukları kuvvetli aks üzerinde yer alan kent meydanları, kent aktivitesine önemli ölçüde katkıda bulunmaktadır. Burada değinilmesi gereken diğer bir nokta ise Amasya'nın yaşadığı yangın, deprem ve taşkın felaketleri kent dokusunun değişimi üzerinde önemli etkenler olmuşlardır. Genel olarak kent dokusuna zarar veren bu felaketler bazen de yeni teknolojilere bağlı olarak yeni yapılaşmalar için yeni imkanlar sağlamıştır. 1915 yangını tarihi çekirdekteki önemli bir dokunun kaybolmasına neden olmuş fakat bu doku kaybı diğer yandan sosyo-ekonominin talep ettiği yeni ulaşım akslarının planlamasını kolaylaştırmıştır. Ziya Paşa Bulvarı yangının oluşturduğu boşlukta gelişmiştir. Yine teknolojik değişimler yeni yapı malzemelerinin ve inşaat sistemlerinin kullanılmasına ve mekansal ölçekte doku değişimine neden olurken, Yavuz Selim Meydanı ve çevresindeki az katlı ahşap yapılar yerlerini yüksek katlı betonarme binalara bırakmıştır. Bu gelişme Ziya Paşa Bulvarı üzerindeki ulaşım ve promenat bölgesine ve kente rekreasyonel anlamda katkı sağlamıştır. Mekansal dizinin fiziksel formlarının oluşturduğu veriler kent merkezi ve ortak kullanım alanları üzerinde aksiel bir kentsel oturma sergilemekte ve kentin açık mekan alanları genel olarak günün farklı saatlerinde farklı biçimlerde kullanılmaktadır.

Mustafa Paşa Bulvarı ve Ziya Paşa caddelerini bağlayan iki aksın yoğun biçimlerde ticari ve iş merkezli işlevi nedeniyle geniş maksatlı amaçlara izin vermektedir. Yavuz Selim Ziya paşa caddesi kent meydanı, pastaneler, restoranlar, çay evleri ve seyyar satıcıların varlığı ile yoğun yaya trafiğini ve aktivitesini kuvvetlendirmektedir. Hatuniye mahallesinde korunaklı dar sokaklar mahalleyi karşı kıyıya bağlayan köprüler bu aktivitenin kuvvetli olduğu noktalarlardır. Yalı boyu sahil promenatı gün boyu yürüyüş, sohbet ve yemek amaçlı aktiviteleri sergilemektedir Figür [2].

5.4. Kentsel Mekanlarda Suç Olgusunun Gelişimi

Suçun oluşumunu teşvik eden mekanlar genellikle suçun en fazla işlendiği ve farklı türde suçların bir arada toplandığı, nüfus açısından yoğunluğun yaşandığı alanlardır. Bu alanların karakteristik özellikleri, kentin düğüm noktaları, yoğun yaya yolları, kent merkezleri ya da ticari merkezler gibi suç çeken ve suçun oluşumunu kolaylaştıran alanlar olmalarıdır.

Amasya kent merkezinde bazı kentsel mekânlar suça karşı nötr yada az suç oranına sahiptir, Duvarlarda grafitinin, terk edilmiş harabe binaları, vandalizm ile zarar gören kent mobilyaları, çöp ya da kirletici unsurların rahatsızlık verecek kadar çok ve yaygın değildir. Ancak kent ölçeğinde birçok mahalledeki cadde ve sokakların yetersiz ışıklandırılmış olması yanında, kentsel mekanlardaki bazı binalar kötü kalitede ya da harabe durumdadırlar. Bina pencerelerinde demir parmaklıkların yoğunluğu ile kör noktalar olarak tanımlanan başkaları tarafından görülebilen fakat herhangi bir kişinin çevresini rahatlıkla göremeyeceği noktasal alanların varlığı dikkat çekicidir. Karma kullanımların yer aldığı bu gibi alanlar akşam saatlerinde sokak ya da caddelerin tenhalaşması ya da sabah saatlerinde aşırı kalabalığın yaşandığı yerler olarak tanımlanabilir. Bu mekânları güvensiz olarak tanımlatan sosyal özellikler ise, günün her saatinde rastlayabileceğimiz işsiz insanlar, sokakta varlığı hissedilen tinerciler, sokakları mesken tutmuş kişiler tarafından diğer kişilere yönelik sataşma, kavga saldırı ve yaralamaların yaşanması, konut yerleşim alanlarında kişiler arasındaki komşuluk ilişkilerinin zayıf olması, gibi etkenlerdir.



Genel anlamda suç korkusu kentsel mekânda “güvensiz” olarak tanımlanan ve bu nedenle kullanılmayan, terk edilen ve yerini suç eğilimli kişilere bırakan yerlerin varlığı halinde oluşmaktadır. Diğer taraftan kentsel alanların mekânsal özellikleri çoğu zaman suçun o mekânda işlenmesini kaçınılmaz kılmaktadır. Bu durumu yaratan başlıca etmenler ise, günümüzdeki kentsel gelişmelerin kentin çeperinde her geçen gün gelişen yeni yerleşim alanları, sürekli dönüşüm ihtiyacı duyulan eski, yerini yeni kullanıcılarına terkedilmiş kentsel alanlar, artan nüfus ve çeşitlenen yaşam tarzlarının farklı kentsel yer seçimleri olarak sıralanabilir. Buna bağlı olarak her kentli kendi yaşam tarzına göre yaşadığı çevreyi değiştirmekte, bu şekilde kimi kentsel alanlar suçun gelişimini teşvik ederken, kimisi de suç engellemekte ve uzak tutmaktadır. Amasya kent merkezindeki bu çalışmada, suçun mekansal dağılımının durum analizinde, suç ve suç korkusu üzerinde, suç korkusunun da mekân üzerinde karşılıklı etkileşiminin varlığı dikkate alınmıştır.

Suç, kent içerisinde suçu üreten, çeken ve oluşumunu kolaylaştıran alanlarda, kent güvenliğinin ve sosyal kontrolün yeteri kadar sağlanamadığı ve kentlerin fiziksel özelliklerinin de suç gelişimine elverişli olması sebebiyle oluşmaktadır. Bu nedenle kentsel mekânın fiziksel ve sosyal yapısına bağlı olarak gelişen suç ve kentli üzerinde yarattığı korkunun azaltılmasında, Kent plancıları ve mimarlar tarafından güvenli kent mekânları tasarlamak önem taşımaktadır. Bunun gerçekleştirilebilmesi için ise güvenli kent yaklaşımları ve planlamasına temel oluşturan yöntemlerden birisi kentsel mekândaki güvensizlik hissini ve suçun gelişimine neden olan mekânsal özelliklerin araştırılarak analiz edilmesi gerekmektedir.

6. Suç Analizi

Amasya Kent merkezinde 2009 yılında Emniyet Müdürlüğünce kayıt altına alınmış suçların sayısında bakıldığında 2008 yılına göre oran olarak negatif yönde gelişme saptanmamıştır. Figür [3].

Elimizdeki istatistiki suç verilerine göre yaş grupları 18 yaşına kadar ve üstü olarak belirtilmiş olup, bu yaştan sonra gelen suçlar toplam olarak verilmiştir. Veri olduğu takdirde bu gruba ait suçlu sayısının 18-25, 26-30, 31-35, 36-40, 41-45, 46-50, 51-55, 56-60, 61-65 ve 65+ şeklinde toplam 9 yaş grubu altında değerlendirilmesi halinde, yaş dilimi ile yakalanan suçlu sayısının düzenli olarak azalan bir trend izleyeceği kabul edilebilir. Bu sonuç daha önce yapılan çalışmaların suçlular arasındaki en riskli yaş grubunu 15-25 yaş grubunun oluşturduğu, genel anlamda zorla soygun, hırsızlık ve araba hırsızlığının özellikle 16-25 yaş grubundaki gençler tarafından yoğunlukla işlendiğidir (Mutluer., 1999). Aktif ve hareketli olmanın şiddeti de beraberinde getirmesi nedeni ile suçların daha çok gençler tarafından işlendiği yargısında, yaşın suç miktarı ile ters yönlü bir ilişkisinin varlığı, suç işleme miktarının genç yaşlar ve gençlik yaşının bitimine doğru arttığı, orta yaşın bitiminde itibaren azalmasının etken olduğu fikrini kuvvetlendirmektedir.

Sosyal kontrolün azaldığı gençlerin akranlarıyla birlikte gelişen güzel bir şekilde geçirdikleri vakitlerin suç fırsatlarını artırdığı durumlarda, özellikle ağır bir alkol kullanımı, uyuşturucu kullanımı gibi kötü alışkanlıklar başta olmak üzere tehlikeli araç kullanma gibi her türlü sapıcı eylemler için gençlere zemin hazırladığıdır. 18-26 yaşları arasında bulunan gençler üzerinde yaptıkları çalışmada ortaya koydukları, uygun hedeflerin koruyucuların



AKADEMİK BAKIŞ DERGİSİ

Sayı: 25 Temmuz – Ağustos 2011

Uluslararası Hakemli Sosyal Bilimler E-Dergisi

ISSN:1694-528X İktisat ve Girişimcilik Üniversitesi, Türk Dünyası
Kırgız – Türk Sosyal Bilimler Enstitüsü, Celalabat – KIRGIZİSTAN

<http://www.akademikbakis.org>



olmadığı zamanlarda ve mekanlarda motive olmuş suçlularla bir araya gelmesi ile suçluların suç işleme arzusunda herhangi bir artış olmaksızın suç oranlarının artacağı savı, teorinin en orijinal bakış açısıdır (Osgood. ve diğ..1996).

Amasya kenti için yapılan çalışmada, 2009 yılında işlenen asayiş suçlarından Malvarlığına karşı işlenen suçların, %11.65'i 18 yaş ve üstü, %26.90'ı 18 yaş altı, kişiler karşı işlenen suçların %14.92'si 18 yaş ve üstü,% 6.12'si 18 yaş ve altı, takibi gereken suçların %43'ü 18 yaş ve üstü, %10.95'i 18 yaş altı guruplar oluşturmaktadır.Bu bulgular yukarıdaki çalışmalar doğrultusunda değerlendirildiğinde Suçluların “motive olmuş suçlu” (motivated offender) kategorisinden çıkarılarak “suç işlemesi muhtemel suçlu” (likely offender) olarak değerlendirilmesi gerektiği konusundaki görüş ve yargıyı desteklemektedir.

Suç işlemeyi kolaylaştıran ve arttıran önemli bir diğer faktör nüfus toplanmasıdır. Suçluluğun kentlerde fazla olmasının nedeni, şehirlerin daha kalabalık yerleşmeler olması ve buralarda nüfus toplanmasının sosyal ilişkileri kolaylaştırmasıdır. Kentleşme ve kent değerler sistemini içselleştirmede, kent ortamına uyum sağlayabilme önemlidir. Kentin bir taraftan fertlere suç işlemek için daha çok fırsatlar sunarken diğer taraftan yarattığı hoşnutsuzluk ve artan ihtiyaçların karşılanabilmesi daha zordur. Sosyo-Ekonomik statü ve suç arasındaki ilişkiyi sorgularken ele alınması gereken bir diğer değişken kente yönelik hareketliliği hem sosyal bir problem hem de problemin çözümünde vasıta olarak kabul edilmesidir. Amasya kentinin negatif yöndeki nüfus durumunda son yıllardaki statik nüfus artışı, bir bakıma yeni bir üniversite kenti oluşu nedeniyle kent nüfusuna katılan üniversite çalışanları ve öğrencileri ile katkıda bulunarak çekim alanı haline gelişi ile ivmelenmesidir. Ancak bu durum kente yeni katılan nüfusun sosyo-ekonomik durumlarına göre kiralık konut, alt yapı yada kentsel hizmetler ve kent örüntüsündeki fiziksel ve sosyal anlamda yetersizlikler tatminsizlikler açısından hissedilir ölçülerdedir.

Genel anlamda, küçük kentsel yerleşim mekanlarında, nüfus hareketinin negatif yönde gelişim göstermesi, daha homojen yapıdaki bir nüfus anlamına gelmektedir.Bu anlamda küçük oturma bölgeleri hareketlerin kontrolü bakımından adeta bir fonksiyon görmektedir.Bu yerleşmelerde aile daha sabit ilişkileri temsil eder ve geleneklere bağlılık hakimdir.Hemşerilik temelleri üzerine şekillenen bağlılık ve şahsi ilişkilerin varlığı dikkati çeker. Oysa daha büyük ölçekteki kentsel yerleşimlerin insan topluluklarında geniş tanışıklık imkansızlaşır,yabancılar olarak bir diğeri ile nasıl bir ilişki kuracağını bilemez.Bu durum kent yapısı içinde gerginlikleri ve düşmanlıkları arttırırken, şahsa yönelik suçların yüksek oranda işlenmesine sebep olmaktadır. Amasya kentinde 2009 yılında işlenen toplam asayiş suçlarının %58.09 ‘u şahsa karşı işlenen suçlar oluşturmaktadır.

İnsan aktivitelerinde mekan ve zaman ilişkisi suç etiyojisinde önemli bir nokta oluşturmaktadır. Bu olguları “Rutin Aktiviteler teorisi ” ile açıklamak mümkündür. Suç işleme olgusunda boş konut birimlerinin varlığı, doğal gözetimin mümkün olması, erişim fırsatları, fiziksel ölçütler,kent büyüklüğü ve tasarımı, aktivite alanlarının ve yolların kullanım yoğunluğu, kat adedi, kent merkezine olan uzaklık, fonksiyonların kent içinde konumlanması, aydınlatma elemanlarının yeterliliği, alkol çıkış noktalarının varlığı, araba park yerlerinin varlığı gibi faktörler suçu etkileyen mekansal faktörlerdir (Cohen. L.Felson.,1979).



Amasya kenti coğrafi konumu ve kentsel gelişimi yönüyle Motive olmuş suçlu ve koruyucuların yokluğu durumlarının farklı zamansal ve mekansal kombinasyonlarıyla bir araya geldiği anlar ve mekanlar suç için en uygun fırsat paketlerini sunmaktadır. Suç faaliyetlerinin, bizlerin günlük faaliyetlerinden beslendiği ve aralarında simbiyotik bir ilişki olduğudur. Kent imar planı şehirdeki başlıca arazi kullanım şekillerini yönetim, konut, ticaret, sanayi, eğitim, tarım alanları, yeşil alanlar, gelişme halindeki konut alanları ve yerleşmeye sakıncalı alanlar olarak sunmasına karşın, kent strüktüründeki düzensizlik ve toplumsal farklılaşma hissedilir ölçülerdedir. Toplumsal hetorejenlik aynı zamanda kentin tarihi yerleşim bölgeleri ve sit alanlarında azalan nüfus yoğunluğu ile açıklanabilir. Buna koşut olarak artan ticari faaliyetteki, demografik değişimler kenti ikiye bölen Yeşilirmak nehrinin iki yakasında gelişen yeni yerleşim bölgeleri ve kenti çevreleyen dağların eteklerindeki bölgelerde de izlenebilmektedir. Kentin iç ve dış çeperlerinde yer alan alanlarda suç olaylarına sıklıkla rastlanmaktadır. Bu tespit mekansallık/toplumsallık, mekan/güç ve iktidar, coğrafya/politika ve ideolojik yapı/eylem, arasındaki seyrelmiş ilişkinin çok farklı bakış açılarından ele alınması gerektiğini bunu yaparken de“Toplumsal Körlük” öte yandan toplumsal disiplinlerin“mekan körlüğünden” arınması gerektiği savı ile desteklenmektedir (Jensen.G.,2001).

Amasya’da kentsel suç bölgelerindeki gözlem sonuçlarına göre, yerleşme ve yakın çevre komşuları arasında uyumlu bir fiziksel ve toplumsal ilişkinin olmadığı ve problemlerin üstesinden gelebilecek kentsel tasarım stratejileri oluşturulmadığı saptanmıştır.Mevcut durum ve planlama stratejilerini hayata geçirme yetersizliği Yeşilirmak nehrinin her iki yakasında mekansal dağılım gösteren oluşumların varlığı gözlenirken, kentsel çevre oluşumları arasında, özellikle yerleşmelerin dış bölgelerinde kontrolsüz alanlar ve ortamların varlığıdır. Kentlerdeki olumsuz koşulların, planlı kentsel mekanlar yaratılması ve planlı bir mimari yaklaşımla suç fırsatlarının azaltılmaya çalışılması özellikle uzun vadede oldukça olumlu neticeler verebilecektir. Mimari yaklaşım ile mesken olarak tasarlanan binaların yapımından en büyük dairedeki konut bloklarının inşasından, şehir planlamasına kadar bütün bir sistemin suça karşı güvenli ve savunulabilir alanlar olarak dizayn edilmesiyle suç oranlarında belli bir azalma sağlanabilecektir.Bu tespitler (Katyal.2002). çalışmasındaki saptamaları ile uyumluluk göstermektedir.Amasya ilinde işlenen suçların mekansal dağılımının incelendiği bu çalışmada şehir,kentsel gelişim ve sosyo-ekonomik gelişmişlik durumuna,üç bölgeye ayrılarak analiz edilmiştir.

- I. Bölge Tarihi kent merkezini oluşturan aynı zamanda konut+ticaret+iş merkezlerini oluşturan alanlar,
- II. Bölge İmarlı ve genelde orta-üst statüye mensup olanların ikamet ettiği alanlar.
- III.Bölge ise imarsız ve yarı imarlı, alt grupların ikamet ettiği yerleşim alanlarıdır.

I. Bölge Şehirde ticaret, konut, eğitim ve yönetim fonksiyon alanları iç içe geçmiş durumdadır. Mustafa Kemal Paşa , Atatürk ,Talat Öncel, Mehmet Varinli caddeleri üzerinde lineer bir gelişim gösteren ticaret fonksiyonları, özellikle Atatürk Caddesi ve Mustafa Kemal Paşa caddesi ve çevresinde en yoğun olduğu kentsel alanlardır. Genel olarak konut+iş ve ticaret merkezi işlevini yerine getirmektedir. Kent merkezi görünümünde olsa da, merkezi iş alanı (MİA) özelliklerini taşımamakla birlikte, gelişmekte olan kentlerin genel karakteristik özelliklerini taşımaktadır. Üzerinde yaya ve araç trafiğini taşıyan şehrin en işlek caddesi olan Ziya paşa caddesinde çeşitli bankalar, kamu kurum ve kuruluşları ile birçok ticari işyeri



AKADEMİK BAKIŞ DERGİSİ

Sayı: 25 Temmuz – Ağustos 2011

Uluslararası Hakemli Sosyal Bilimler E-Dergisi

ISSN:1694-528X İktisat ve Girişimcilik Üniversitesi, Türk Dünyası
Kırgız – Türk Sosyal Bilimler Enstitüsü, Celalabat – KIRGIZİSTAN

<http://www.akademikbakis.org>



bulunmaktadır. Bu cadde ve bulvarlar gün içerisinde birçok kişi tarafından farklı amaçlarla ziyaret edilen mekânlardır. Bu alanların ziyaretçileri sadece şehrin sakinleri olmamakta, yakın kasabalar ve merkeze bağlı köylerde oturanlar da çeşitli ihtiyaçlarını gidermek amacıyla sık sık bu alanları ziyaret etmektedirler. Kent merkezinde ve çevresindeki alanlar, diğer yerleşim bölgelerine göre daha yoğun nüfusu ve gösterge olarak sosyo-ekonomik bakımından orta-yüksek gelir grubunun faaliyet gösterdiği kentsel mekanlardır. Hatuniye, Gümüşlü, Dere mahallelerini de içine alan bölgedir. Kentin merkezi iş alanları kesimi genel olarak yapım tarihi itibarı ile eski tarihi kent konut dokusunu oluştururken gece ve gündüz nüfus farklılaşmasındaki büyük orandaki farklılaşma, cadde ve sokakları güvenlik açısından riskli alanlar olarak karşımıza çıkartmaktadır Figür [4].

Amasya ilinde Yeşilirmak (gezi alanı) promenanti doğrultusunda planlı gelişen bölgelerdeki mekanların da, yeni konut alanları oluşumları dikkat çekmektedir. Bu alanlarda inşa edilen konutlar üst gelir grubuna hitap etmektedir. Korunaklı Siteler şeklinde planlanan bu alanlarda oluşan ticari merkezlerinde bulunan mekanlara gün içinde önemli bir kentsel nüfusu alış verişi ve buluşma amaçlı toplama merkezleri haline getirirken, suç işleme fırsatlarını da sunmaktadır. Bu bölgelerdeki mekansal düzenlemeler “ suç-suçlu-hedef-koruma ve çevre ” gibi unsurların bütününe hesaba katarak değerlendirilmesi gerektiğini ortaya koymaktadır. Kentsel mekan parçasındaki çevre verileri, kişiyi suç işlemeye teşvik ve tahrik edecek unsurları ile mağdur veya hedef/hedefi için cazip kılacak suçun işlenmesini kolaylaştıracak veya zorlaştıracak faktörlerin varlığı, şaşırtıcı bir şekilde fazladır. Bu faktörlerin varlığı daha önce var olan ve halen devam eden veya bitmek üzere olan hadiselerin bulunduğu dinamik bir durumun her saniye değişik bir biçimde ivmelenerek ortaya çıkmasında önemli bir etken olmaktadır.

Kentsel ekonomik gelişmişlik düzeyine göre, II. Bölge olarak nitelenen yerleşim alanları genellikle kent ölçeğine göre, orta-üst gelir grubu tarafından kullanılmaktadır. Yerleşkedeki mekanların kentsel tasarım kalitesi bu gruptaki kullanıcı beklentileriyle uyumludur. Bu gerçeğe koşut olarak yerleşmenin yaşam biçimi açısından çevredeki komşu mahallelere göre temel bir farklılığı ve üstünlüğü gözlenmemektedir. Merkez çevresinde ve nehrin iki yakasında lokal ama planlı gelişen bölgelerde yeni yapıların üst gelir grubuna hitap etmeleri mala karşı işlenen suç oranlarını arttırmaktadır. Durağan gelişimi ile merkeze çeperi bulunan plansızlığın hakim olduğu mahallelerde ise, işyeri ve konutlardaki üst gelir grubun yeni ve planlı gelişim gösteren yerleşim bölgelerine geçmeleri sonucunda bu mekanların, orta alt gelir grubuna bırakmış olduğu gözlemlenmektedir. Bu mekanlardaki üst gelir grubu oranının azalması ve ekonomik yapıdaki negatif yöndeki gelişim diğer suç cinslerinde farklılaşmalara ve sayısal anlamda artışlara neden olmaktadır.

Kentsel gelişim boğazın iki ucunda şekillenerek, merkez Yeşilirmak istikametinde uzayan lineer gelişim göstermesi yanında, kentin yeni yerleşim alanlarından Bahçeler İçi ve Hacılar Meydanında meslek birliklerince kooperatifleşmenin de verdiği hızla orta ölçekte bir konut yapımı gerçekleşmiş olup sunduğu mimari konsept ve inşaat kalitesi yönüyle yaşam için güvenli konut sayısında artış sağlandığı gözlemlenmiştir Figür [5]

Kentin Ziya Paşa Caddesi, Mustafa Kemal Paşa Bulvarı ve Atatürk caddesine sınırı olan mahallelerinde suç türü olarak evden ve işyerinden hırsızlık suçlarının yüksek miktarda olduğu izlenmektedir. Şehrin merkezinde ve ticaret, yönetim ve eğitim fonksiyon görevini



AKADEMİK BAKIŞ DERGİSİ

Sayı: 25 Temmuz – Ağustos 2011

Uluslararası Hakemli Sosyal Bilimler E-Dergisi

ISSN:1694-528X İktisat ve Girişimcilik Üniversitesi, Türk Dünyası
Kırgız – Türk Sosyal Bilimler Enstitüsü, Celalabat – KIRGIZİSTAN

<http://www.akademikbakis.org>



üstlenen alanları içeren 100 Evler, Bahçeler içi, Dere,Hızır Paşa, Şeyhcuı, 100 Evler mahalleleridir.Bu mahalleler suç türleri anlamında çeşitlilik göstermekle birlikte mala karşı işlenen suçlar kapsamında işyerinden hırsızlık suçunun daha sık gerçekleştiği kentsel alanlar olarak karşımıza çıkmaktadır.Bu suç türüne rastlanmadığı veya az sayıda olduğu mahallelerde yok değildir. Bu kentsel alanlarda işyeri sayılarının az sayıda olmasının rolünün olduğu düşünülmektedir.Bu mahalleler,Fethiye, Çakallar,Üçler,Nergis gibi merkezin dış çeperlerinde yer alan mahalleleridir. Yine işyerinden hırsızlık suçunun en fazla gerçekleştiği şehrin, 11 km. mesafede ve Tokat-Amasya yolu üzerinde yer alan küçük sanayi sitesidir. Şehir merkezinden taşınarak faaliyetlerini burada sürdüren birçok imalathane ve atölyeler burada yer almaktadır. Amasya Küçük sanayi sitesi işgünlerinde (Cumartesi dahil) ve bu günlerdeki mesai saatlerinde oldukça hareketlidir. Buna karşılık tatil günlerinde ve akşam saatlerinde oldukça tenhadır. Alanın güvenliğini sağlayan personel sayısı, büyüklüğüne göre yetersiz kalmakta, sonuçta bu mekânlar potansiyel suçlular için çekici ve fırsatların daha yoğun olduğu yerler olarak değerlendirilmiştir Figür [6-7]

Kentin 55 Evler Hacılar Meydanı Bayazıt Paşa mahallelerinin oluşturduğu yerleşme ana caddeler aksı üzerinde planlanmış konut alanları imgesi yaratırken, yakın çevresi plansız ve kuralsız konutlar, küçük üretim atölyeleri, depolama alanları ve büro yapıları ile sarılmıştır. Bu yüzden yerleşmedeki yaşam biçimi çevredeki komşu bölgelerle karşıtlıklar gösterir. Yerleşme ve yakın çevresi arasında mekansal kullanım farklılığı gözlenmektedir. Apartman blokları arasındaki geçiş alanlarının dar, bakımsız gündüzleri kalabalık geceleri yetersiz aydınlatılması ile az kullanılan kamusal mekanlar olması potansiyel suç alanları olarak algılanmakta ve güvensizlik duygusu yaratmaktadır Figür [8].

Amasya kenti için III: Bölge olarak tanımlanan, plansız gelişim gösteren Şehir üstü, Savadiye, Helvacı mahallelerinde imar uygulaması yapılmayan alanlarında kadastro planları esas alınarak yapı izni verilmektedir.Buralarda parseller küçük ve iç içe geçmiş durumdadır.Bu mahalleler çoğunlukla düşük gelir grubunu oluşturan insanların yaşadığı kentsel yerleşim alanlarıdır.Kent merkezi çeperinin en dışında kalan kentin coğrafi yapısına bağlı ve genel olarak kentin eteklerinde yer alan mahallelerden,Çakallar, Hızır Paşa, Savadiye mahalleleri kent merkezi çeperlerinin dışında varlıklarını sürdürmektedirler Kent merkezi çeperinin en dışında kalan ve kent içinde planlı gelişen bölgelerdeki mahalleler içerisinde lokal ve mahalle bütünü içerisinde değerlendirilen genel olarak bakımsız ve az kotlu yapıların yer aldığı mekansal gelişimlerde mevcuttur. Bu bölgeler de yaşayanların ekonomik ve sosyal konumlarındaki değişime paralel olarak yerlerini planlı gelişime terk etmektedirler.

Sağlık kuruluşlarının yer aldığı Şeyhcuı Mah. Küp Deresi mevki Malazgirt caddesinde yer alan Kadın Doğum ve Çocuk Hastanesi ile Kirazlı Dere Mahallesinde yer alan Sabuncuoğlu Şerefeddin Devlet Hastanesi ve çeperindeki alanlar, mekansal olarak suçun oluşması için potansiyel imkânları sunmaktadır. Ayrıca hastane gibi mekânlar yoğun insan hareketliliğinin yaşandığı mekanlardır. Kentin bu bölgesi nüfusuna günü birlik katılım ve değişken saatlerde, Terminal Caddesi ve Kirazlı Dere Caddesi yoğun trafik yüküne neden olmaktadır. Bu kentsel mekanları kullananların dikkat düzeyleri düşük olduğundan trafik kazasına karışarak mağdur olma riskleri artmaktadır. Bu alanlardaki cadde ve sokaklarda kayda geçen suç verilerine göre yaralanmalı trafik kazalarının sayıca fazlalığı dikkat çekicidir.



AKADEMİK BAKIŞ DERGİSİ

Sayı: 25 Temmuz – Ağustos 2011

Uluslararası Hakemli Sosyal Bilimler E-Dergisi

ISSN:1694-528X İktisat ve Girişimcilik Üniversitesi, Türk Dünyası
Kırgız – Türk Sosyal Bilimler Enstitüsü, Celalabat – KIRGIZİSTAN

<http://www.akademikbakis.org>



(Newman.,1996).meskenlerin ve toplu konut tarzı yapıların, insanların komşularını yabancıardan ayırt edebilecekleri şeklinde dizayn edilmesi yolu ile insanların komşularını ve aynı muhitin insanlarını kolayca tanıyacak ve böylece suç oranlarının azaltılabilecektir. Her bir girişle erişilebilen düşük kotlu konutlarda, Bina yüksekliği ile bir yapıdaki hane sayısı arasındaki ilişkiyi kurgusuyla kolayca ulaşılabilen girişlerle çok sayıdaki hanelerin sakinleri evlerinin önünde cereyan eden gelişmiş güzel insan trafiği içinde tanıdık simaları görme ihtimalleri azalacağı için kontrol imkanı ve kontrol inisiyatifinin de azalacaktır, insanların birbirlerini tanıma oranı ve sosyal kontrolün azalmasıyla, bireylerden beklenen sosyal tavır ve norm ihlallerinin artacağını fikrini savunmuştur.

Amasya Kenti için yapılan çalışmanın bulgularına göre yeni ve planlı gelişen alanları olarak nitelendirebilecek yerleşim alanlarındaki 55 evler Bahçeler içi ve Hacılar Meydanı Beyazıt Paşa, Hacı İlyas,Nergis mahallelerinde mekansal olumsuzluklar azaldığından asayiş suçları verilerine göre, suç sayısı ve oranında düşüş gözlenmiştir. Bu sonuç üzerinde yeni yapıların güvenlik açısından daha kontrollü mekanlar olması, kentin mekansal gelişimi ve mahallelere göre suç dağılımında önemli bir etken olduğudur. Bu mahallelerdeki yerleşkelerde, bir ailenin, evinin çevresindeki belli bir alan üzerindeki söz hakkının o alanı kullanan ailelerin sayısının artışıyla ters orantılı olarak azalmaktadır.Buna paralel olarak insanların,o alan üzerinde söz hakkı olduğu hissini ve dolayısıyla da o bölgede cereyan eden hadiseler üzerindeki kontrol ve belirleme hakkının azaldığını algılamaya başladıkları saptanmıştır.Sonuç olarak yabancıların daha az yaşadığı yerlere oranla daha kalabalık yerleşim birimlerinde insanların birbirlerini daha az tanıyabildiği için yabancıların çok daha rahatlıkla girip çıkabildikleri ve değişik suç oranlarında artış gözlemlenmiştir. Bu tespitler Newman'ın savını desteklemektedir.

Kent merkezi çeperinin en dışında kalan ve coğrafi yapıya bağlı ve genel olarak kentin eteklerinde yer alan mahallelerden . Çakallar, Hızır Paşa, Savadiye mahalleleri kent merkezi çeperlerinin dışında varlıklarını sürdürmektedirler. Suç verilerine göre suçun en az işlendiği ama suçluluk oranının en fazla olduğu kentsel yerleşimlerdir. Başka bir bakış açısıyla yapılan yaklaşımla ekonomik, sosyo-ekonomik seviye düştükçe suçluluk durumunda bir artış olurken, buna karşın bu alanlarda suç azalmaktadır. Sanılanın tersine bu bölgelerde komşuluk ilişkisi zayıftır. Genelde hısım akrabalık ilişkilerine dayalıdır. Bunu tanıdık ve aşina çevre yaklaşımı olgusuyla açıklamak mümkünse de çevreden uzaklaştıkça çevreye olan aşinalığın azalacağı şeklinde açıklamak mümkündür.Diğer bir deyişle bu bölgelerde sosyal kontrol mekanizmanın az oluşu nedeniyle suç işleme eylemi için uygun koşullar sunduğu suç sayısındaki fazlalık ile dikkat çekmektedir.

(Dönmezer.,1994., 53).çalışmasında mala karşı işlenen.(hırsızlık) suçlarının tasnifinde ve dağılışında ve bu dağılışı etkileyen faktörlerin ortaya konulması ve analizi üzerinde yoğunlaşarak, işyeri, ev, araç çalınması, araçtan (otodan) eşya çalınması, ortak özellikleri nedeniyle bazı suç türlerini aynı sınıflama içerisine alarak de cepçilik (tırnakçılık, tokatçılık vb).diğerleri (hayvan çalınması, inşaat hırsızlığı vb) ve azmettirme (hırsızlık malı satın alma,satma, hırsızlığa teşvik etme vb) şeklinde suçların ortak özelliğine göre bir tasnif yapmıştır.Suçları suçun işlendiği yere göre tasnifinde ise iş yeri ve konut bölgeleri olarak bir ayırımla değerlendirmiştir.



Amasya kenti için yapılan bu çalışmada suç işleme sıklığına göre analizinde mekansal dağılım olarak konut+ticaret bölgelerindeki analizinde,kentsel konumuna göre dış ve iç konut bölgelerinin arasında farklılık izlenmektedir Kent merkezinde ve çevresinde yer alan mahahallerde konuta ve iş yerine yönelik suç işleme sıklığı içerisinde evden hırsızlık suçu, mala karşı işlenen toplam suç işleme sıklığının % 6.30'unu oluşturmaktadır.Bu suç oranları merkezde % 4.64 iş yerine ,% 1.66 konutta hırsızlıktır. Bu oran merkeze çevresi olan mahallelerde konuta hırsızlık oranı %3.38'e kadar çıkmaktadır. Suç tipleri konut bölgelerine bağlı olarak değişiklikler göstermektedir.Kent merkezinde toplam suç sıklığının % .24'i araba hırsızlığı olmasına karşın,bu oranlar kent merkezinden uzaklaştıkça mahallelerinde araba hırsızlığında % .63'e inmekte ve sadece konuta karşı hırsızlıkta % 2.92 çıkarak birbirleri ile karşıt durum sergilemektedir.Bu durum konut bölgelerinin bütünleşme ve derinlik değerleri açısından, yerleşmenin fiziksel örüntüsü öncelikle araştırılması gereken hususlardan olduğu hakkında bir fikir vermektedir. Ayrıntıda bunlar dizinsel (*syntactic*) verilerdir. Bu verilerin analizinin ışığında,oturma alanlarındaki “güvenlik duygusunun” konut bölgeleriyle suçun gerçekleştiği yerle ilişkilendirilmesidir.Bu ilişkiler dizgesi yardımıyla,aksların bütünleşme veya derinlik değerleri” zamana (*gece-gündüz*) bağlı olarak “güvenlik duygusu'nun” psikolojik ve sosyolojik değerlendirilmesi mümkün olabilecektir Figür [9]

(Chon ve Rotton.,2000)“Rutin aktiviteler teorisini” farklı bir bakış açısıyla değerlendirerek suçları üç katagori (evden hırsızlık, gasp ve adi hırsızlık) altında toplayarak zamansal olarak irdelenmiştir.Suçların genel olarak mevsimlere göre en sık havalarda sıcak olduğu yaz aylarında işlendiğini tespit etmişlerdir. “suçlularda tatile çıkar” yaklaşımları ile mala karşı ve kişilere karşı işlenen şiddet suçlarını önemli tatil günleri ile ilişkilendirerek anlamlı ilişkilere ulaşmışlardır.şiddet suçlarının önemli tatil günlerinde artarken mala karşı işlenen suç oranlarında düşüş olduğunu savunmuşlardır. Bu konuda bir başka yaklaşım ise (Clarke.R.V.,ve Erck.J.E.,2002).çalışmasındaki iş yerindeki hırsızlık faaliyetlerinin oranında, dönem ve gün içinde farklılık gösterdiği dir.Eşya çalma olayları yılbaşı ve bayram arifelerinde, hafta sonu tatilinde (özellikle cumartesi),gün içinde de çalışmaya ara verilmesi ve iş çıkışı nedeniyle öğle ile akşam saatlerinde alışveriş yapan kişi sayısının fazlaşmasına bağlı olarak arttığını, bilhassa merkezde kalabalık bir alıcı kitlesinin varlığı, bu tür faaliyetlerin kolayca yapılması için zemin hazırladığına işaret etmektedir. Bu iki savdan hareketle,Amasya'da 2009 yılı için kent merkezinde işlenmiş asayiş suç verilerine göre mekansal eğilimine zaman boyutuyla bakıldığında suç olaylarının aylar ve mevsimlik dağılımında, suçların her mevsimde işlenmekte olduğudur.Suç işleme trendinde, yaz mevsiminde görülen artışa karşın, diğer mevsimlerde ise oran olarak azalış dikkati çekmektedir. Suç tipine göre değerlendirildiğinde kış aylarında işyeri ile otodan hırsızlık, yaz aylarında ise ev ve araç hırsızlığı daha fazla sayıdadır. Özellikle temmuz ayında yükselen suç trendi sonraki aylarda azalmaya başlamakta ve ocak-şubat aylarında tekrar artış göstermektedir Figür [10]

Amasya ilinde işlenen suçları bu iki önemli çalışmada ortaya konulan kuramsal çerçevede değerlendirdiğimizde, bulgular uzun tatil dönemleri bayramlar,özellikle hırsızlık suçlarında fırsatlarda artışa neden olduğu yönündedir.Bu noktaları ile Chon ve Rotton'un çalışmalarındaki yargılarıyla uyuşmamaktadır.Çalışmada suç olaylarının haftanın günlerine ve saatlerine göre dağılımı açısından yapılan incelemede; günler bazında suç tipleri itibariyle



farklılıklar göstermekte ise de toplam suç miktarları açısından hafta içindeki yoğunluğun hafta sonunda azaldığı dikkati çekmektedir. Figür [11].

En sık rastlanılan ve mala karşı işlenen suçlar kategorisinde değerlendirilen mala karşı işlenen “hırsızlık” suçunu saatler bazında değerlendirdiğimizde, mevsim ve aylara göre farklılaşsa da 06.00-12.00 sabah saatlerindeki düşük yoğunluğun, 12.00-17.00 öğleden sonraki saatlerde artış gösterdiği görülmüştür. Bu yönüyle suç/suçluluğun açıklanmasında olduğu gibi tasnifinde de, belirli bir standart olmadığını farklı kriterlerin kullanıldığını ve amaca göre bir sınıflandırma yapıldığını belirtmemiz gerekir.

Amasya Şehrinde işlenen suçlar içerisinde, mala karşı işlenen (hırsızlık) olaylarının tasnifinde özellikle işyeri hırsızlığında merkez çevresindeki ve çevrenin en dışındaki alanlar arasında farklılıklar izlenmektedir. İş ve ticaret sahası ile resmi kurumları bünyesinde bulunduran merkez çevresinde yer alan Ziya Paşa, Mustafa Kemal Paşa ve Atatürk Bulvarı Çevrelerinde yer alan mahallelerde suçlarda yoğunlaşma dikkati çekmektedir. Kentin bu bölgesinde, pasajlar, dükkanlar ve ilk çarşı nüvesi yer almaktadır. Bu bölgedeki hırsızlık olaylarının, işlendiği zaman açısından değerlendirildiğinde ise, çoğunlukla gece 24.00-06.00 saatlerinde gerçekleştirilmiştir. Hırsızlık olayının herhangi bir yoldan (kapının açılması, cam kırılması vb.) mağazaya girerek mağaza soymaya yönelik eylemler, diğeri ise işyerlerinin açık olduğu saatlerde gerçekleştirilen mağazalardan eşya çalınması (*Shoplifting*) olaylarıdır. Amasya için bu durum kentsel yerleşim mekanları olan mahallelere göre işyeri hırsızlığı sayısı ile o alanda yer alan dükkan sayısı arasındaki bir ilişkinin varlığını doğrular niteliktedir. Bulgular içinde aylar veya mevsimler bazında da değişimlerde izlenmekte ve kış sezonunda en yüksek seviyeye yükseldiği sonucunu ortaya koymaktadır. Bu sezonda palto, pardösü gibi giysilerin yoğun olarak kullanılması çalınan eşyaların kolayca gizlenmesini kolaylaştırdığından hırsızlık vakalarının artmakta olduğunu düşündürmektedir.

Timor ve Garnier., (2001)’e göre eşya çalınmalarının en az olduğu dükkan tipleri hem uğranılma sıklığı hem de satılan malların özelliği nedeniyle halı, mobilya vb malları satan yerlerdir. Uğranılma sıklığı ve mal çeşitliliği fazla olan süpermarket ve hipermarket türlerinde eşya çalınması olayının artışında büyük işletmelerdeki reyonların farklılıkları işlevlere hizmet etmesidir. Genelde ufak parçaların bulunduğu bu reyonlarda (sigara, kaset, parfüm vb) ve giyim eşyalarındaki (tişört vb) artışların olduğunu gözlemişlerdir. Bu bakış açısıyla yapılan analizle, Amasya ilinde işyeri hırsızlık olaylarında dükkan ve mağazalardan olan hırsızlık suçları, çoğunlukla yol güzergahları boyunca yer alan mağaza ve dükkanlarından alışveriş esnasında gerçekleştirilen hırsızlıklardır. Bu dükkan ve mağazaların satış reyon ve tezgahlarının cadde ve sokaklara açık sergi ve satış alanları olarak yayılmış olması hırsızlık için bir çekim ve cazibe alanları olarak uygun ortam koşullarını sunarken ana caddelere bağlanan bloklar arasındaki dar sokaklar boyunca yer alan dükkan ve mağazalarda bu açıdan önemli bir hedef alan haline gelmektedir. İkinci yoğunluk bölgesi sanayi mahallesinde oto yedek parça dükkanlarının varlığı hırsızlık faaliyetlerinin artmasına neden olmaktadır dükkanlar en çok geceleri soyulmaktadır. Kent merkezine uzak diğer mahallelerde işyeri hırsızlığının düşük seviyede bulunmasının ana nedeni ise iş yerlerinin yoğun olmaması ve işyeri sayısının azlığından kaynaklanmaktadır. Amasya kenti için yapılan çalışma sonuçları da mala karşı işlenen işyeri hırsızlığı suçunun işleniş amaç ve yöntemleri, çalışmada varılan sonuçlarla benzerlikler göstermektedir.



AKADEMİK BAKIŞ DERGİSİ

Sayı: 25 Temmuz – Ağustos 2011

Uluslararası Hakemli Sosyal Bilimler E-Dergisi

ISSN:1694-528X İktisat ve Girişimcilik Üniversitesi, Türk Dünyası
Kırgız – Türk Sosyal Bilimler Enstitüsü, Celalabat – KIRGIZİSTAN

<http://www.akademikbakis.org>



(Roncek ve Maier 1991), Ohio'nun Cleveland şehrinde, 1979'dan 1981'e kadar işlenen suçları inceledikleri çalışmaları verilerine göre içkili yerlerin, sahip oldukları fiziksel özelliklerinden dolayı koruyucuların az ve insanların birbirini tanıma oranının az olduğu mekanlar olduğu bu mekanların. Yerleşim alanlarında ve konut bloklarda olması durumunda ise suç oranlarını oldukça yüksek oranlarda artıracı bir etki yaptığını tespit etmişlerdir. Amasya'da Yeşilirmak boyunca nehrin her iki yakasında ve kentin konut yerleşim bölgelerinde dağınık biçimde yer alan içkili lokanta ve bar cafelerin. sahip oldukları fiziksel özelliklerinden dolayı koruyucuların az ve insanların birbirini tanıma oranının az olduğu yerler lokanta ve restoranlar ile yine kentin konut yerleşim bölgelerinde ve mekansal olarak konut bloklarında faaliyet göstermeleri durumunda ise suç oranlarını artışında önemli artışlara neden olduğu tespiti edilmiştir. Bu bulgular ve sonuçlar (Roncek ve Maier 1991).savını desteklemektedir.

(Chon ve Rotton.,2000)“Rutin aktiviteler teorisini” farklı bir bakış açısıyla değerlendirerek suçları üç kategori (evden hırsızlık, gasp ve adi hırsızlık) altında toplayarak zamansal olarak irdelenmiştir. Suçların genel olarak mevsimlere göre en sık havalarda sıcak olduğu yaz aylarında işlendiğini tespit etmişlerdir. “suçlularda tatil çıkar” yaklaşımları ile mala karşı ve kişilere karşı işlenen şiddet suçlarını önemli tatil günleri ile ilişkilendirerek anlamlı ilişkilere ulaşmışlardır. şiddet suçlarının önemli tatil günlerinde artarken mala karşı işlenen suç oranlarında düşüş olduğunu savunmuşlardır. Bu konuda bir başka yaklaşım ise

(Clarke.R.V.,ve Erck.J.E.,2002).çalışmasındaki iş yerindeki hırsızlık faaliyetlerinin oranında, dönem ve gün içinde farklılık gösterirken.Eşya çalma olayları yılbaşı ve bayram arifelerinde, hafta sonu tatilinde (özellikle cumartesi),gün içinde de çalışmaya ara verilmesi ve iş çıkışı nedeniyle öğle ile akşam saatlerinde alışveriş yapan kişi sayısının fazlaşmasına bağlı olarak arttığını,bilhassa merkezde kalabalık bir alıcı kitlesinin varlığı, bu tür faaliyetlerin kolayca yapılması için zemin hazırladığına işaret etmektedir. Bu iki savdan hareketle, Amasya'da 2009 yılı için kent merkezinde işlenmiş asayiş suç verilerine göre mekansal eğilimine zaman boyutuyla bakıldığında suç olaylarının aylar ve mevsimlik dağılımında, suçların her mevsimde işlenmekte olduğudur.Suç işleme trendinde, yaz mevsiminde görülen artışa karşın, diğer mevsimlerde ise oran olarak azalış dikkati çekmektedir. Suç tipine göre değerlendirildiğinde kış aylarında işyeri ile otodan hırsızlık, yaz aylarında ise ev ve araç hırsızlığı daha fazla sayıdadır. Özellikle temmuz ayında yükselen suç trendi sonraki aylarda azalmaya başlamakta ve ocak-şubat aylarında tekrar artış göstermektedir.

Mala karşı işlenen suçlar içerisinde en sık gerçekleştirilen evden hırsızlık suçları,nüfus ve ev sayısının fazlalığı nedeniyle merkez çevresinde yer alan Şeyhcu, Hacılar, Akbilek, Helvacı, Kirazlıdere, 55 Evler, Göllü Bağları ,Bahçeler içi Mahallelerdeki yerleşkelerdir. Bu mahallelerde olay sayısı artarken, merkezden çevreye doğru açılımla, sayıca bir azalma görülmektedir. Evden hırsızlığın, sömestre, yıllık izin ve uzun bayram tatilleri gibi evden uzakta bulunması durumunda artmakta olduğudur. Mevsimler açısından, yaz ve kış dönemi diğer dönemlere göre daha fazla yoğunluk arz etmektedir. Bu mevsimlerde yukarıdaki sebeplerden evlerin uzun süre boş kalması hırsızlık olaylarını artırmaktadır. Her ne kadar aile büyüklüğü, çalışan kişi sayısı vb faktörler seyahatlere çıkışı etkiliyorsa da kışın Şubat ayı ile yazın Temmuz aylarında okulların tatil olmasıyla birlikte seyahatlerin fazlaşması vakaların artışında önemli bir etken olarak gözükmektedir.



Yaz ve kış mevsimleri arasında yaz mevsiminde,kış mevsimine göre yaz aylarında tatile ve yaylaya çıkan aile sayısının artması boşalan ev sayısında artışa neden olmaktadır. Coğrafi ve topoğrafik yapısının getirdiği özellikler nedeniyle yazları sıcaklık ortalaması yüksek olan kentte aşırı sıcaklar nedeniyle evlerde gündüz ve gece saatlerinde pencere ve balkon kapılarının açık bırakılması suretiyle kontrolsüz alanların yaratılması, hırsızlar için evleri ilk hedef haline getirmektedir. Temmuz-Ağustos aylarında meydana gelen ev hırsızlığının diğer aylara göre sayıca daha fazla olduğu dur. Konutta hırsızlık suçu olaylarının gerçekleştiği günlere göre değerlendirmede,ev hırsızlıklarında ailelerde ki her iki ferдин çalışması halinde, çocukların okullarda olması nedeniyle gündüzleri bir çok ev boş kaldığından, gündüz saatlerinde gerçekleştirilen hırsızlık sayıları artmaktadır. Bu durum hırsızlık olaylarının bütün hafta boyunca sürmesine imkan tanımakla birlikte vaka sayısı, cuma, cumartesi ve pazar günleri diğer günlere nazaran daha da fazladır. Vakaların cumartesi ve pazar günlerindeki artışında ise gece yapılan ev ziyaretlerinin ve şehirden çevredeki kırsal alanlara gidenlerin sayısal olarak fazlaşmasının önemli bir etkisi bulunmaktadır.Çalışmanın bulguları Karakaş.,(2001).çalışmasında vardığı sonuçlarla uyumluluk göstermektedir.

(Clarke.,2002, 4).Tüm ülkelerin önemli bir problemi haline gelen,hırsızlıklar içinde araç hırsızlığı miktarının sayısal artışı ve azalışındaki nedenselliği iülkelerin gelişmişliği ile ilişkili olduğudur. bir ilişkinin olduğudur.gelişmekte ve gelişmiş ülkelerde araç sayısındaki önemli artışlar, hırsızların çeşitli yöntemler kullanılarak gerçekleştirdikleri araç ve araçtan hırsızlık olaylarında arttırdığını savunmuştur.Amasya kenti asayiş suçları verilerine göre mala karşı işlenen suçlardan, oto hırsızlığı kapsamına motorlu araçların hepsi (motosiklet, motor, traktör vb) dahil edilmiştir.Bu hırsızlık türüne merkezdeki ticaret bölgesi ve merkeze en yakın çeperde yer alan Şehirde Hacı İlyas, Bahçeler içi ,Hacı İlyas mahallelerinde,oto ve otodan hırsızlık suçlarının işlendiği görülmektedir. Kamu Kurumları, Bankalar,Ticaret ve iş yerleri ve mağaza ve dükkanların yoğun olarak bulunduğu bu bölgede araçların yol boyunca park edildiği yerler araç güvenliği açısından yetersizdir.

Araçtan eşya çalınması olayında ise, aracın park edildiği alanların mekansal özelliklerine göre iki kesimde incelemek gerekir. Birincisi mahalleler içerisinde herhangi bir sokağa ve caddeye park edilenler, ikincisi ise otopark alanlarına park edilenlerdir. İlkinde özellikle gece saatlerinde cadde ve sokakların ışıklandırmasının yetersiz ve güvenliğin tam olmadığı alanlar olarak nitelenen yerler olduğu, ikinci tipin ise güvenliğin olmadığı park alanlarının olması ön plana çıkmaktadır.Rızaiye mahallesinde eski kilise olarak isimlendirilen mevki ile yine aynı mahalle sınırları içerisinde yer alan eski araştırma hastanesinin önünde bulunan park alanları Bu mekansal özellikleri taşıyan alanlardır. Bu mekanların araç parkı olarak kullanıcıları, merkezi iş alanına yakın ve ücretsiz olması nedeniyle, hem çarşıya gelenler hem de çarşıda çalışanlar tarafından oldukça tercih edilen bir alan konumundadır.

Araç hırsızları için diğer bir cazip alanlar hastaneler bölgesi olmaktadır.Mekansal kullanım tercihinde hastaneye yakın yerler,muayene veya refakat için gelenlerin araçlarını park ettikleri alanlardır.Park eden araç sayısı ve park süreleri diğer alanlara göre daha uzun uolabilmektedir. Bu nedenle iki alanda hırsızlık için cazip yerler haline gelmektedir.Araca yönelik hırsızlık olaylarına gerçekleştirenler açısından yapılan değerlendirmede, amatör ve profesyonel olarak iki grup altında değerlendirildiğinde, amatörlerin, kısa dönem ihtiyaçlar için (gezme, nakliye vb) profesyonellerin ise diğer amaçlar için (sigorta dolandırıcılığı, parçalama vb) amacı güttükleridir. Bu bulgu ve tespitlerin, genel olarak araçların, keyif için



AKADEMİK BAKIŞ DERGİSİ

Sayı: 25 Temmuz – Ağustos 2011

Uluslararası Hakemli Sosyal Bilimler E-Dergisi

ISSN:1694-528X İktisat ve Girişimcilik Üniversitesi, Türk Dünyası
Kırgız – Türk Sosyal Bilimler Enstitüsü, Celalabat – KIRGIZİSTAN

<http://www.akademikbakis.org>



gezinti, ulaşım amacıyla veya ekipmanlarını çalma, sigorta dolandırıcılığı, söküp parçalama, yeniden kayıt (satış), ulusal sınırları geçme, diğer suçlarda kullanma amacıyla çalınmakta olduğu genel yargısını destekler niteliktedir.

Kent merkezindeki konut alanlarında meydana gelen araca karşı işlenen suç olaylarının zamana yönelik değerlendirilmesinde, hafta içi ve hafta sonu arasında farklılıkların bulunduğu tespit edilmiştir. Hafta içi günlerde iş yorgunluğu ve işe gitme amacıyla erken saatte kalkabilmek için akşamları erken yatma zorunluluğu, kent içi araç kullanımını, seyahatlerin yoğunluğunu düşürmektedir. Bu durum hırsızlık için gecenin büyük bir bölümünü uygun hale getirdiğinden hafta içi günlerinde olay sayısı artmaktadır. Hafta sonu günlerinde ise hafta içinin aksine hem seyahatlerin artması hem de yatma saatinin gecikmesi hırsızlık olaylarını azaltmaktadır. Yukarıdaki nedenlerden otodan hırsızlık olayları 18^{oo}-06^{oo} saatleri arasında artış, 06^{oo}-18^{oo} saatleri arasında ise tersine düşüş göstermektedir

Kent içi trafik suçlarında yaralanmalı ve ölümlü sonuçlanan kazalarının sayıca önemli bir bölümü, Ziya Paşa Bulvarı ve Mustafa Kemal paşa caddesinin oluşturdukları kuvvetli aks üzerinde gerçekleşmektedir. Kent içi trafiği taşıyamayan bir ulaşım ağına sahip olan kentte önemli bir trafik yükünü üzerinde taşıyan bu caddelerdeki refüjler Şehir içi trafik yönetmeliği hükümlerine uygun ölçülerde olmadığı gibi üzerindeki korkuluklar refüjleri büyük oranda işlevsiz hale getirmektedir. Bu durum yoğun trafik akışı içinde yayaların can güvenliği için ayrı bir tehlike oluşturmaktadır. İl trafik komisyonu kararı ile her 200 m. aralıklı yaya geçitleri ile kontrollü yaya geçişleri, yerel yönetimince alınan bir kararla değiştirilerek 50 metreye düşürülmüştür. Bu kararla yeni geçiş koridorlarının açılması can güvenliğini tehlikeye atacak bir şekilde ihlal edilmiş durumdadır. Ayrıca şehrin bu iki ana arteri ticaret merkezi konumunda olan kentsel mekanları üzerinde taşımaktadır. Bu mağaza, dükkan ve ticarethanelere mal boşaltan kamyonlar ve servis araçları yol boyunca park eden araçlar yaya ve araç trafiğini büyük ölçüde aksamaktadır.Yapılacak kentsel tasarım uygulamaları ile bu ana arterler üzerinde yer alan ticarethane mağaza ve dükkanlar gibi hizmet alanları için alternatif çözümler üretilmesi yolu ile değişik cadde ve sokaklara kaydırılarak kentin cazibesinin artırılması aynı zamanda ana merkezdeki sıkıntının hafifletilmesi için bir çözüm olabilecektir.

Kent merkezindeki bu ana arterleri ve yollarında meydana gelen ölümlü ve yaralanmalı trafik kazalarının meydana geldiği zamanlar olarak yapılan incelemede,günün saatlerine ilişkin bilgi ve gözlemlere göre, 06.00-20.00 saatlerinde meydana gelirken, günlere göre yapılan incelemede haftanın günlerine yayılmış olduğudur. En sık olarak hafta başı ve iş günü olan pazartesi günü ile haftanın son günü cuma günlerinde kazalar daha sık meydana gelmektedir.Cumartesi ve Pazar günlerinde meydana gelmiş olan kazaların büyük bir bölümü köy ve kasabalardaki akraba ziyaretlerine gidenlerin karıştıkları ölümlü sonuçlanan trafik kazaları olmaktadır.Bu kazalar,çoğunlukla hız ve alkollü araç kullanma nedeniyle meydana geldiği tespit edilmiştir. Trafik kazalarının gerçekleştiği bir diğer alan ise hastanelerin yer aldığı mahallelerdeki cadde ve sokaklarda meydana gelmektedir. Bu mekanları kullananların dikkat düzeyleri düşük olduğundan trafik kazasına karışarak mağdur olma riskleri artmaktadır. Bu alanlardaki cadde ve sokaklarda kayda geçen suç verilerine göre yaralanmalı trafik kazalarının sayıca fazlalığı dikkat çekicidir.



Mala karşı işlenen suçlar sınıfında yer alan yankesicilik ve dolandırıcılık olayı literatürde, kişi veya kişilerin başka bir kişiye ait para veya eşyasının bulunduğu yerden habersiz olarak alınması olarak tanımlanmaktadır. Bu tür faaliyetler, bir çok isimle nitelendirilmektedir. Amasya ilinde bu tip hırsızlığın münferit ve az sayıda da olsa şehrin merkez kesiminde yer alan ticaret ve alış merkezlerinin yer aldığı Atatürk Bulvarı ve Mustafa Kemal Paşa caddesi üzerinde yer alan kapalı mekanlar ile cami avlular gibi açık mekanlarda gerçekleştiği dikkat çekmektedir. Buradaki insan yoğunluğu bu tür suçları işleyenler için bir cazibe ve çekim alanları olmaktadır. Kirazlıdere ile Şeyhcu Mahallelerinde kentin iki hastanesi yer almaktadır, Hastaneler gün boyunca muayene, tedavi vb nedenlerle oldukça yoğundur ve bu işlemler için kalabalık kuyrukların varlığı fırsatlar oluşturmaktadır. Gün bazında incelendiğinde bu suçun daha çok pazartesi günü olarak dikkati çekmesi, hafta başı olması nedeniyle hasta sayısının artması hırsızlık olaylarının artmasına neden olmaktadır. Saatler olarak irdelendiğinde ise hırsızlık vakaları 06⁰⁰-18⁰⁰ saatleri arasında yoğunluk göstermektedir. Ayrıca açık alan etkinlikleri ve festival dönemlerinde bu türden suçların daha sık işlenmesinde fırsatlar sunmaktadır.

Diğer hırsızlıklar kapsamında, inşaattan malzeme çalma, hayvan çalma vb hırsızlık suçları yer almaktadır. bu tip vakaların kırsal ekonominin varlığını sürdürdüğü sonradan şehre katılan köylerin yerleşim alanı olan, Ters akan vadisi gibi eski kırsal alanların kente katılmasıyla ve kent merkezi çeperlerinde yeni, yapılaşmalar nedeniyle inşaatların faaliyetlerinin, yeni konut alanlarının geliştiği mahallelerde, azmettirme ve hırsızlık malı satın alma suçlarının, mal satın alan ticarethaneler nedeniyle iş ve ticaret sahasını bünyesinde bulunduran sanayi bölgesinde yoğunlaştığı görülmektedir.

Bu çalışmadaki değerlendirmelere göre Amasya şehrinde kentsel mekanlarda işlenen asayiş suçları dağılımları, kentsel ve mimari tasarım ve planlaması ile ilişkilendirildiğinde, kentsel mekanlarda işlenen suçların, yerleşim bölgelerinin bütünleşme ve derinlik değerleri açısından, fiziksel örüntüsü öncelikle araştırılması gereken hususlardan olduğudur. Bu yargı aynı zamanda çalışmanın omurgasını oluşturan, iki hipotezi de doğrulamaktadır.

7. Sonuç ve Öneriler

Amasya'da arazi kullanışı ve konut alanlarının sosyo-ekonomik durumu açısından düzenlilik göstermeyen parçalı ve iç içe geçmiş bir yapı izlenmektedir. Kenti Yeşilirmak Nehrinin ikiye bölünmüş olması, fiziksel strüktürünü farklılaştırmakta ve suç oranlarının dağılımına da yansımaktadır. Genel anlamda kentin coğrafi ve topoğrafik özelliklerinden kaynaklanan yoğun ve karmaşık yapısının toplumsal düzensizliklere, toplumsal düzensizliklerin ise suç ve şiddet gibi oluşumlarla toplum hayatının genel işleyişine zarar vermekte olduğu görülmektedir. Tespitlere göre, şehirde işlenen suçların Kentsel mekanlar arasında değişkenlik gösterdiği ve bazı kentsel mekanlarda diğerlerine göre daha az sayıda suça, bazılarının ise daha fazla suça sahip olduğudur. Kentsel mekanlardaki Bu farklı suç yoğunlaşması değişik sebeplere bağlı olmakla birlikte, belirli işyerleri soygunlar için suçlular açısından cazip gözükürken, belirli özelliklere sahip konut alanları, hırsızlık suçu için uygun mekanlar olduğu tespit edilmiştir. Bu bulgu ve tespitler (Beavon vd.:1994). çalışmadaki tespitlerle bir çok noktada benzerlikler göstermektedir.



Analizlere göre Amasya’da kent merkezindeki mahallelerdeki suç oranlarının yüksek çıkmasının nedeni olarak, eğitim yönetimi, ticaret ve eğlence fonksiyonlarını üzerinde toplamış olmasıdır. Kent sahip olduğu yetersiz tarım sanayi ve hayvancılık sanayi potansiyeline eklenen ilgisizlik, yüksek oranda işsizlik, nedeniyle yaşamı sürdürmede uygun şartları sunamayan köylerden yaşam ve çalışma potansiyelleri bulabileceğini düşünenlerin kente göç etmeleri ile karmaşık bir sosyal doku sunmaktadır. Bu bulgu ve tespitler (Nagle.,1995). Oxford şehri için yaptığı çalışmasındaki bulgularla benzerliklere sahiptir.

Kent merkezi ve çevresinde yer alan konut+ticaret ağırlıklı yerleşim alanlarının, bir anlamda atlama taşı olarak kullanılmasına bağlı olarak yüksek bir hareketliliğin yaşanması nedeniyle mahallelerde komşuluk ilişkisinin örüntüsü, bir sosyal kontrol mekanizması oluşturamamaktadır. Suç oranlarının yüksek olduğu ikinci ve üçüncü derece merkez niteliğindeki diğer mahallelerde ise yine ticaret+konut kullanımının ağırlıklı olduğudur. Bu kentsel yerleşim mekanlarının nüfus çekme potansiyelinin olması ve gündüz nüfusunun dinamik yapısı nedeniyle sosyal kontrolün azalmaya başlamasıyla çeşitli suç oranlarının yükseldiği görülmektedir. Buna karşın Yeşilirmak nehrinin her iki yakasında yer alan Dere, Hacı İlyas, Gümüşlü Mahalleleri ve restoran ve eğlence mekanlarını yoğun olarak yer aldığı merkezlerdir. Bu mahalleler sadece kendi nüfuslarına değil, tüm Amasya’ya hizmet vermektedirler. Bu sonuç (Ergun,1995) çalışmasındaki yargısı ile uyumludur.

Newman.,(1996). Newyork için yaptığı çalışmasında, suçun ve norm ihlallerin önlenmesi için, meskenlerin ve toplu konut tarzı yapıların, insanların komşularını yabancılardan ayırt edebilecekleri şeklinde dizayn edilmesi gerektiğini, bunun için konutların aynı yerde oturan insanların birbirleriyle etkileşimlerini arttıracak şekilde tasarlanmasıyla insanlar komşularını ve aynı muhitin insanlarını tanıyacak ve böylece suç oranlarının azaltılabilecektir. Suçun önlenmesinde mimari dizaynlar için 1) Bina yüksekliği ve 2) Her bir girişle erişilebilen düşük kotlu konutlar. Bina yüksekliği ile bir yapıdaki hane sayısı arasındaki ilişkiyi araştırmıştır. Kolayca ulaşılabilen girişlerle çok sayıdaki hanelerin sakinleri ile evlerinin önünde cereyan eden geliş güzel insan trafiği içinde bireylerin tanıdık simalarını görme ihtimalleri azalacağı için kontrol imkanı ve kontrol inisiyatifinin de azalacağını araştırarak. insanların birbirlerini tanıma oranı azaldıkça da her türlü sosyal kontrolün azaldığı gibi, bireylerden beklenen sosyal tavır ve norm ihlallerini incelemiştir

Görüldüğü gibi, Amasya’da suç oranları genellikle yüksek hareketlilik sonucunda nüfusu heterojenleşen, dolayısıyla anonim hale gelen, sosyal kontrolden uzak çevrelerde daha çok artmaktadır. Düzensiz konut alanlarının yoğun olduğu mahallelerde ise yaşam kalitesinin, gelir düzeyinin, eğitim düzeyinin düşüklüğü ve genç nüfusun fazlalığı gibi faktörlerin suç işleme oranlarının yüksek olmasına sebep olmaktadır. Bulgu ve gözlemlere göre, bu alanlarda suç oranlarının henüz düşük olması; homojen bir sosyo- kültürel ve ekonomik yapıya sahip olması ve yüze kişisel ilişkilerini sürdürmelerine bağlı olmakla birlikte suçluluk düzeyinin yüksek oluşu, özellikle genç nüfus üzerinde yüksek düzeyde bir sosyal kontrolün devam ettirilememesine de bağlı olduğunu düşündürmektedir.

Amasya Şehrinde, suç olgusu ve suçluluk durumuna bakıldığında, kentte yaşanan süreye bağlı olarak bu alanlardaki dayanışma ve yüz yüze kişisel ilişkilerin azalmasıyla özellikle gençlerin kentsel çevreye uyum problemlerinin arttığını, buna karşın gençler üzerindeki geleneksel sosyal kontrollerin zaman geçtikçe zayıfladığını göstermektedir. Bu



bulgu ve tespitler (Gizewski ve Homer-Dixon. 1995). çalışmasında ifade ettiği şekliyle suç ve suçluluğun önlenmesi amacıyla özellikle genç nüfusun çalışabileceği işyerleri ve boş zamanlarını değerlendirebilecekleri aktivite alanlarının oluşturulması yolu ile sosyal kontrolün sağlanması ve suç oranlarında düşme sağlanabilecektir. Bu yargı dünyada pek çok ülkedeki şehirler için geçerli olabileceği gibi Amasya şehri içinde geçerlidir.

Amasya’da suç ve suçluluk olgusunda, sosyo-Ekonomik coğrafi ve topoğrafik yapının yanında diğer (bireysel,psikolojik ve biyolojik) faktörlerinde rol oynadığı gözlemlenmiştir. Bu tespitler (Sanlı. 1998).Türkiye’de suç ekolojisini incelediği çalışmasında genel anlamda, sosyo-ekonomik etmenlere bağlı olarak suç olgusunun yapılmasında yaşanan yerin sosyo-ekonomik yapısının en önemli faktör olduğu yargısını doğrulamaktadır.

Amasya kentinde özellikle konuta karşı işlenen suçların kentsel mekandaki dağılımına göre; Birinci suç bölgesinde bulunan Mahallelerden, 55 Evler, Bahçeler içi, Hacılar Meydanı mahalleleri olmak üzere, istihdam ve eğitim olanakları dolayısıyla yaşam standartlarının diğer mahallelere göre yüksek olmasıdır. Bu gruptaki Mahalleler kentin çekim merkezini teşkil etmekte, dolayısıyla bu olgu pek çok problemi de beraberinde getirmektedir. Bunlardan biri de suç olgusudur. Bu grupta yer alan çevre mahalleler diğer gruptaki mahallelerle karşılaştırıldığında,mala karşı işlenen suçların ön plana çıktığı görülmektedir.Bu olgu genel anlamda bir çekim alanı oluşu ile açıklanabilir.

İkinci suç bölgesi yeni yapılaşmalarla gelişmekte olan 100 Evler, Bayezıt Paşa Kirazlıdere, Hacı İlyas mahalleleri kapsamaktadır.Bu mahallelerde hürriyete karşı,devlet yönetimine,genel töre ve aile düzenine ve Konuta hırsızlık suçları ön plana çıkmaktadır. suçlarının öne çıkmasının ana sosyo-ekonomik nedenler, eğitimsizlik ve işsizlik olarak görülmektedir.Üçüncü suç bölgesi daha çok refah seviyesi Türkiye ortalamasının altında olan Savadiye, Sofular, Çevikçe,Tatarlar ve Çakallar mahallelerinden oluşmaktadır.Bu bölgede yaşayanlarca işlenen suçlar arasında devletin kişiliğine,kamu güvenliğine ve esenliğine,kişilere ve genel ahlaka karşı işlenen suçlar ile kaçakçılık ve ateşli silahlar hakkındaki kamu muhalefet suçları bulunmaktadır. Bu anlamda çalışmada elde edilen bilgiler doğrultusunda,mekanın sosyal,fiziksel özelliklerinin suç işleme fırsatlarını ve davranışlarını da belirlediği söylenebilir.Benzer şekilde yerleşim alanlarında ve kamusal mekandaki zayıf kent tasarımları, gözetim ve denetim eksikliği sonucu suçların işlenmesi için uygun ortamlar sağlamakta ve kentte yaşayanlarda suç korkusunu arttırmakta olduğudur Bu bulgular (Sanlı.,1998.,72-74).çalışmasında vardığı sonuçlarla örtüşmektedir.

Amasya Kenti için özellikle kentsel gelişim bölgeleri güvenlik açısından suç işlemeye açık kentsel mekanlar olup, İmar planı ihtiyaçları dikkate alınarak revize edilerek yeniden tasarlanmalı ve suça fırsat veren koşulsal ve köken etmenler ortadan kaldırılmalıdır. Suç verilerine dayalı olarak yapılan bu tip analizler göstermektedir ki,Suçlar kentlerin belirli bölgelerinde yoğunlaşmaktadır. Bu yoğunluğun yaşandığı yerler sıcak noktalar (hot spots) noktalar, aynı zamanda rahatsız edici olayların, düzensizliklerin ve anti-sosyal davranışların gerçekleştiği kentsel mekanlardır.

Suçların işlendiği sıcak noktalar, sıklıkla ve yüksek oranda suç işlenebileceği öngörülen, yılda en az birkaç kez suç işlenen yerlerdir.Aynı zamanda bu yerler toplum tarafından damgalanan ve kentliler tarafından sakınılan yerler olarak tanımlanan mekanlardır



(Ceccata ve diğ.,2002:29-51).Stockholm şehrinde suç (tahripkarlık, evden hırsızlık,oto hırsızlığı ve otodan hırsızlık) dağılışının deęişimini mekansal istatistiksel metotla inceledikleri çalışmalarındaki tespitleri ve yargılarına göre,suçluluğun coęrafı dağılışını özellikle Şehrin kenar kısımlarında deęişiklikler meydana getirdiğidir. Bu özelliklerin neden olduęu suçla ilgili nispi riskin, sosyo-ekonomik şartlarda etkileyecek deęişiklikler meydana getirdiği yargısına sahip olmuşlardır. Bu çalışmanın dünyada pek çok kent için geçerli olabilecek sonuçları ve yargıları, Amasya kenti içinde geçerlidir.

Çalışmanın bulgularına göre, suçu işleyen kişiler ancak suçu gerçekleştirdikten sonra ilgili makamlarca gözetim altına alınmakta, suça müdahale etmek için mutlaka suçun gerçekleşmiş olması gerekmektedir. Suçun gerçekleştiği mekan ise genellikle gözardı edilmektedir.suçların sayıca azaltılması ve engellenmesinde genel yaklaşım ise polis sayılarının artırılması olarak yeterli görülmektedir.Ancak bulgular geçmişten günümüze tüm hukuksal tedbir ve polisiye hizmetlerin suç oranlarındaki artışın engellenmesi ve kent güvenliğinin sağlanmasında,uygulanan tek boyutlu yaklaşımlarla önlenemeyeceğini ortaya koymuştur.

Amasya’da suç olgusu ve suçluluk durumu değerlendirildiğinde kısaca aşağıdaki özelliklere sahip olduğu saptanmıştır.

- ✓ Suçluluk,organize ve mesleki bir davranış biçimi değildir.
- ✓ Diğer ülkelerin aksine suç türlerinde cinsler arasında bir ayırım yoktur.
- ✓ Adam öldürme ve kız kaçırma suçu,kırsal kesimin önemli bir problemidir.Buna karşılık;hırsızlık,cinsel suçlar,gasp ve birden fazla suçluluk şehirlere özgü bir davranıştır.Başka bir anlatımla cana karşı işlenen suçlar en çok kırsal kesimde görülürken mala karşı işlenen suçlar il merkezlerinde yaygındır.Cana karşı işlenen suçlarda en önemli neden namus ve kıskançlık iken mala karşı işlenen suçlarda maddi sıkıntı ön plana çıkmaktadır.
- ✓ Suçlular ve yakınlarının eğitim düzeyi düşüktür. Bunların çoęu işsiz veya marjinal işlerde çalışmaktadırlar.

Kentlerdeki potansiyel hedeflerin güven altına alınması, bu kapsamda kapalı devre kamera sistemlerinin (CCTV; Closed Circuit Television Systems) uygulamaya konulması, suça konu olan hedeflerin göz önünden uzak tutulması veya suç hedeflerinin görünürlüğünün azaltılması, suça imkan vermeyen kent tasarımları, güvenli mekan planlaması, katılımcı polislik gibi yöntemlerle suçun kentsel mekanda azaltılması sağlanabilmektedir. Koruyucu tedbirlerin artırılması bakımından halkın da suçlara yönelik daha bilinçli hareket etmeleri gerekmekte ve toplumsal duyarsızlığın aşılması önem taşımaktadır. Amasya kenti kamera sistemleri ve güvenlik hizmetlerinin sağladığı formel dolayısıyla mahalleli gözetimi olarak adlandırılan doğal (informel) gözetimden yoksundur.Özellikle geç saatlerde yeterince aydınlık olmayan mekanlar, terkedilmiş, harap bina ve çevreleri uyuşturucu satıcıları, gaspçılar ve mala yönelik suç işleyenler için ideal yerler haline gelmektedir.

Aynı şekilde kontrolsüz giriş ve çıkışların olduğu kentsel mekanlar, kentin gündüz saatlerinde en yoğun ve kontrolsüz olduğu kent merkezleri,düğüm notaları gözetim ve denetimden uzak açık alanlar da suçların işlenmesi için diğer kentsel mekanlara göre daha kolay ulaşılabilen yerler olarak görülmektedir.Uygulamalarda halkın yoğun olarak bulunduğu



AKADEMİK BAKIŞ DERGİSİ

Sayı: 25 Temmuz – Ağustos 2011

Uluslararası Hakemli Sosyal Bilimler E-Dergisi

ISSN:1694-528X İktisat ve Girişimcilik Üniversitesi, Türk Dünyası
Kırgız – Türk Sosyal Bilimler Enstitüsü, Celalabat – KIRGIZİSTAN

<http://www.akademikbakis.org>



açık ve kapalı mekanlar başta gasp,kapkaç,yankesicilik, dolandırıcılık, oto hırsızlığı, otdan hırsızlık ve benzeri mala karşı suçlara maruz kalmakta bu nedenlerle anında el koymak ve failleri özellikle suçüstü yakalamak amaçlı,bu yerlerde sivil olarak çalışan güven timleri ve üniformalı olarak görev yapan yıldırım ekipleri görevlendirilmektedir.Bu uygulamayla meydana gelen suçlara anında müdahale edilmesi ve halkın yoğun olarak bulunduğu yerlerde suç işleyenler bakımından caydırıcı olunması sağlanabilecek ve suç analizlerinden elde edilen verilere göre polisiye önlemlerin alınması gereken yerler belirlenebilmektedir.Amasya il emniyet müdürlüğü birimlerince hassasiyetle uygulanmakta olduğu memnuniyetle tespit edilmiştir.

Yapılan bir çok çalışmanın sonuçlarına göre,gerek suçun mekânla olan doğrudan ilişkisi, gerekse suçun kavramsal açıdan pek çok farklı boyutunun oluşu, suçla mücadelenin sadece polisiye tedbirler eksenli ele alınamayacağını, temel bir yaklaşım olarak benimsemeyi gerektirmektedir. Bu nedenle de güvenlik konusu farklı disiplinlerce ele alınması gereken çok boyutlu bir konu olarak değerlendirilmelidir. Dünyada bir çok ülkede kente ve güvenliğe yönelik çözüm önerilerinde,suçun mekansal boyutuna önem verildiği ve kent için alınan fiziksel kararlarda,kent plancılarından, sosyal boyutunda sosyologlardan,ekonomik boyutunda ekonomistlerden, ceza boyutunda ise hukukçulardan faydalanmaktadırlar.

Suç işlemeyi önleme programları içerisinde,coğrafi profileme ile suçların alansal dağılımlarının ortaya konulması yaklaşımı çerçevesinde, suç faillerinin muhtemel davranışları kontrol altına alınabilmekte ve polis gücü bu yönde kullanılabilir. Bu analizler yardımıyla aynı zamanda suç/olay ve bunlarla ilgili suçlu/şüpheli ve mağdur/hedef gibi bilgilerin mekansal ve zamansal dağılımına yönelik çok sayıda çalışma, bilgisayar teknolojisinin ve mekansal veri analizi tekniklerinin kullanılması ile yapılabilmektedir.. Bu aşamada suç verilerini sağlayacak emniyet birimleri ile bu analizleri gerçekleştirecek GPS uzmanları ve bu gelişimi emniyet güçleri ile birlikte yorumlayacak kent plancıları ve sosyologlar etkili olmakta ve birlikte çalışmaktadırlar. Amasya İl Emniyet Müdürlüğü birimlerinde suçlu takibi ve suçun mekansal dağılımı konusunda yararlı olabilecek GPS uygulamasına henüz geçilmediği belirlenmiştir.

Amasya kenti Polis uygulamaları açısından önem taşıyan diğer bir uygulama ise, önceden de belirtilen sıcak noktalara yönelik polis tedbirlerinin artırılması üzerinedir.Halkın yoğun olarak bulunduğu yerlerde işlenen, başta gasp, kapkaç, yankesicilik, dolandırıcılık, oto hırsızlığı, otdan hırsızlık ve benzeri mala karşı suçlara anında el koymak ve failleri özellikle suçüstü yakalaması hedeflenmektedir. Bunun için bu yerlerde yeterli sayıda sivil olarak çalışan güvenlik timleri ve üniformalı olarak görev yapan yıldırım ekipleri görevlendirilmesi ve bunun kentin her sıcak noktaları için yaygınlaştırılmış olmasıdır.Bu uygulamayla meydana gelen suçlara anında müdahale edilmesi ve halkın yoğun olarak bulunduğu yerlerde suç işleyenler bakımından caydırıcı olunması sağlanabilecek ve suç analizlerinden elde edilen verilere göre polisiye önlemlerin alınması gereken yerler belirlenebilmektedir.

Çok disiplinli güvenlik programlarının oluşturulmasında,yerel ve merkezi yönetimlere önemli görevler düşmektedir. Bu programlar çerçevesinde emniyet birimleri, üniversiteler, ilgili meslek adamları, sivil toplum örgütleri ve halk etkin bir şekilde koordine olup, kentlerde gelişen suça birlikte müdahale etmelidirler. Kente özgü kararları verecek olan ve pek çok meslek alanını içeren güvenli kent komitelerine ihtiyaç vardır. Dolayısıyla kentsel suçun ve



kentsel şiddetin gelişimini engellemede kent ölçeğinde, disiplinler arası suç önleme stratejileri geliştirmek, güvenli, sağlıklı ve yaşanabilir kentler yada yaşam çevreleri oluşturmak ve kentlerde gelişen suçla karşı kalıcı müdahalelerde bulunmak için gerekli ve önemli olmaktadır.

Amasya şehrinde asayiş suçlarının dağılışı, mekânsal arazi kullanımı ile ilişkilendirildiğinde, suç miktarlarının merkezden çevreye doğru düşüş gösterdiği suçların mahallelere dağılışında, mekânsal arazi kullanımı ve çevre şartlarının etkili faktörler olduğu tespit edilmiştir. Şehirde arazi kullanımı mahallelere göre farklılık göstermektedir. Mahalleler ölçeğinde yönetim, ticaret konut, eğitim sağlık fonksiyon alanları iç içe geçmiş durumdadır. Sonuç olarak, Amasya Kentinde yerel imkânlar çerçevesinde suçla; siyasal, sosyal, mekânsal ve ekonomik tedbirleri içerecek şekilde, suçun bütün boyutları ile mücadele etmek temel hedef olarak kabul edilmelidir. Bu açıdan yerel otoriteler, şehir ve güvenlik eksenli politikalar bağlamında daha duyarlı ve profesyonel bir yaklaşımla hizmet sunmalıdır. Aynı kişilerin tekrar suç işlemesinin önlenmesi için bu kişileri kontrol ve denetim altında bulundurulmasına yönelik, sosyal destek projeleri geliştirilmesi gereği ortaya çıkmaktadır.

KAYNAKLAR

ACKERMAN, V.W. (1998) Socioeconomic Correlates of Increasing Crime Rates in 293–312 (<http://www.econturk.org/-Turkiyeekonomisi/suc.doc>, erişim tarihi:20.11.2006).

AĞAOĞLU, A. ve ALAEDDİNOĞLU A.F.(2005). Erzurum Şehrinde Mala Karşı İşlenen Suçlar: Coğrafi Bir Yaklaşım. Polis Bilimleri Dergisi. Cilt: 7, Sayı: 1, 17–42.

AKKUŞ, Y., 2003. “Suçun Ekonomik Modelleri”, Ekev Akademisi Dergisi, 7(s.s.,15)

ANSELİN, L., COHEN, J., COOK, D., GORR, W. And TİTA, G. (2000). Spatial Analysis of Crime.http://www.ncjrs.org/criminal_justice2000/vol_4/04e.pdf, erişim: 10.03.2002.

BEAVON D. J. K.and BRANTİNGHAM, P.J.(1994), “The Influence of Street Networks on the Patterning of Property Offenses”,Criminal Justice Press, U.S.A., pp. 115-149

BENNETT, R., R., (1991), “Routine Activities: A Cross-National Assessment of a Criminological Perspective”, Social Forces, Vol.70,No.1 (September 1991), pp.147-163.

BUETTNER, T. And SPENGLER, H. (2003). Local Determinants of Crime: Distinguishing Between Resident and Non-resident Offenders, 43rd Congress of the European Regional Science Association, 27-30 August 2003, Finland.

CLARKE, R. V. and ERCK, J. E. (2005), Crime Analysis for Problem Solvers in 60 Steps, Community Oriented Policing Services (COPS),Department of Justice USA, 2005.

CLARKE,R.V. and DAVID.,W.(1994), Diffusion of Crime Control Benefits: Observations of the Reverse of Displacement. In Crime Prevention Studies, Ronald V. Clarke, ed., pp. 165-182. Monsey, NY: Criminal Justice Press,

COHEN L., and FELSON M.(1979), “Social Change and Crime Rate Trends: A Routine Activity Approach”, American Sociological Review, Vol. 44, No.4 (Aug., 1979), pp.588–608.

COHN.,E.,G. And ROTTON., J., (2003), “Even Criminals Take a Holiday: Instrumental and Expressive Crimes on Major and Minor Holidays”, Journal of Criminal Justice, Vol.31, Issue 4, pp.351-360.

DÖNMEZER.,S.,(1994),Kriminoloji,İstanbul:Beta Yayınevi.

FİNKE, R. A. and BATTLE., J. (1996), Chaotic Cognition: Principles and Applications, Lawrence Erlbaum Associates, Marvok. Pp. 1-64,



GÜRBÜZ, M. ve KARABULUT, M. (2008), Fatih Polis Merkez Amirliğinin (Adana) Sorumluluk Sahasında Çocuk Suçlarının CBS İle Haritalandırılması ve Analizi. Polis Bilimleri Dergisi, Cilt: 10, Sayı: 2.

HERBERT,D.T.and THOMAS,C.J.(1982),Urban Geography New York: John Wiley&Sons.

İÇLİ,T.G.(1993),Türkiye’de Suçlar, Sosyal Kültürel ve Ekonomik Özellikleri. Ankara: Atatürk Kültür Dil ve Tarih Yüksek Kurumu, Atatürk Kültür Merkezi Yayını-Sayı: 71.

JENSEN, G. (2001),Etiology of Deviance. In: Bryant, C.D. (chief ed.), Adler, P.A., Adler, P., and Jay, C. (assoc. eds.), Encyclopedia of Criminology and Deviant Behavior, Volume I: Historical, Conceptual, and Theoretical Issues. USA: Brunner-Routledge, Taylor and Francis Group, 153-157.

KATYAL, N. K., (2002), “Architecture As Crime Control”, The Yale Law Journal, Vol.111, No.5, pp.1039–1139.

MUTLUER, F. (1999). Ekoloji-Suç ilişkisi Konya Örneği-. Yayınlanmamı_ Doktora Tezi, Hacettepe Üniversitesi Sosyal Bilimler Enstitüsü, Ankara.

NAGLE, G., (1995), “Urban Crime: A Geographic Appraisal” Geographical Magazine, Vol.67, Issue 3, pp.56-57.

NEWMAN, O. (1973). Architectural Design for Crime Prevention. U.S. Department of Justice, Law Enforcement Assistance Administration National Institute of Law Enforcement and Criminal Justice.

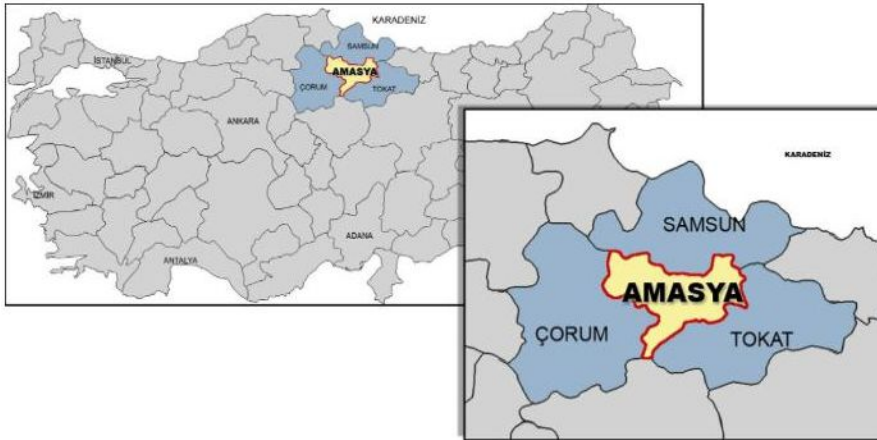
ÖZTÜRK, A. O. (2005). Trabzon Suç Analizi. Trabzon: ber Matbaacılık.

RATCLIFFE, J.H. and MCCULLAGH, M.J. (1999), 'Hotbeds of crime and the search for spatial accuracy', Geographical Systems, 1/4: 385-398.

TABRİZİ, L. R. and MADANİPOUR, A. (2005). Crime and The City: Domestic Burglary and Built Environment in Tahrán. Habitat International, Elsevier, 1–13

EK:

Figür 1.Amasya il Haritası





Figür 2. Fotoğraflarda Amasya kenti



2.1 Alçak Köprü



2.2 Amasya genel Görünüm

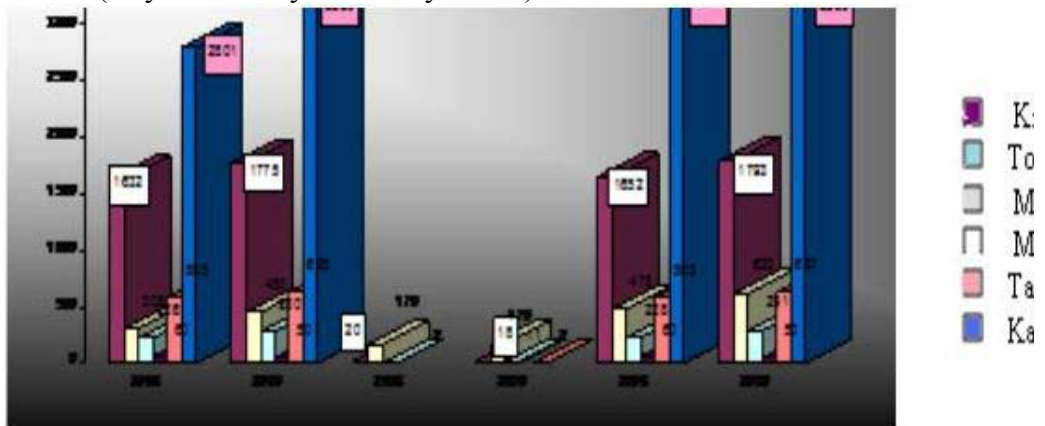


2.3 Yalıboyyu Promenatı



2.3 Yalıboyyu açık mekan aay evleri.

Figür 3. Amasya Kentinde 2008-2009 Yıllarında işlenen suçlar
 (Kaynak Amasya İl Emniyet Md.)



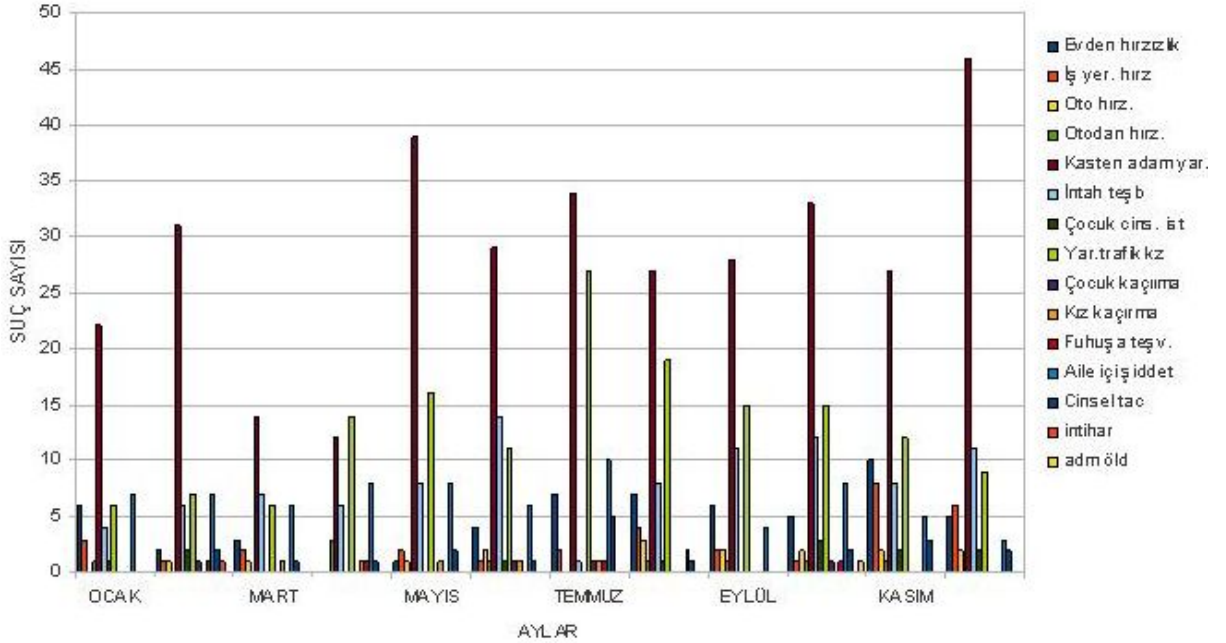


Figür 9. Amasya Kenti 2009 Yılı Asayiş Suçları İşlenme Sıklığının Kentsel Mekandaki Dağılımı

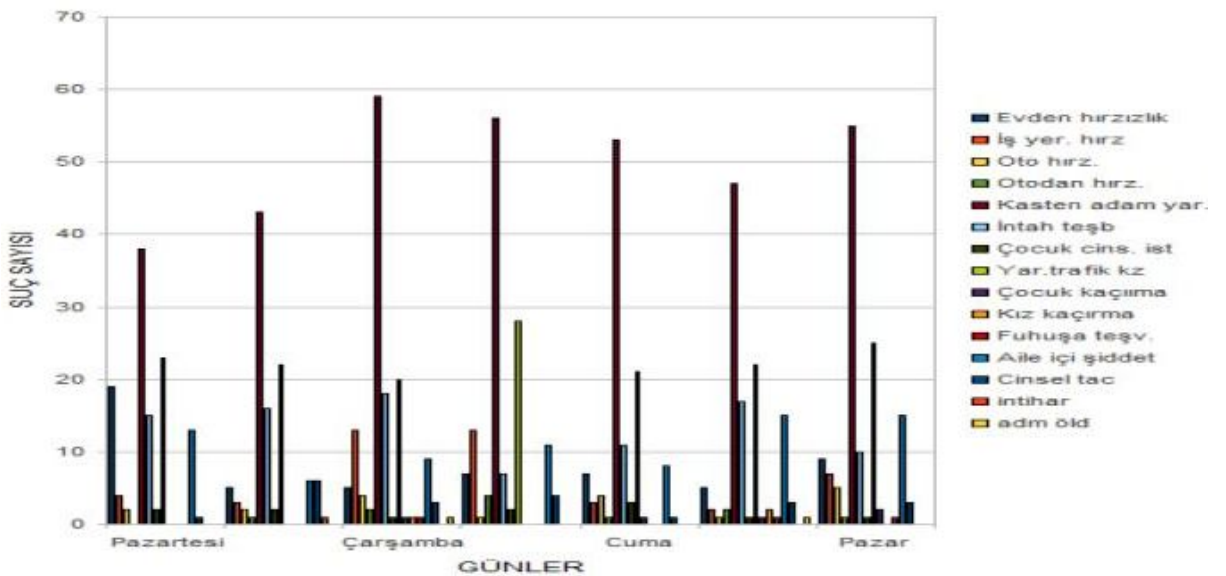




Figür 10. Amasya Kenti 2009 Yılı Asayiş Suçlarının Aylara Göre Dağılımı



Figür 11 . Amasya Kentinde 2009 Yılında İşlenen Asayiş Suçlarının Günlere Göre Dağılımı





AKADEMİK BAKIŞ DERGİSİ
Sayı: 25 Temmuz – Ağustos 2011
Uluslararası Hakemli Sosyal Bilimler E-Dergisi
ISSN:1694-528X İktisat ve Girişimcilik Üniversitesi, Türk Dünyası
Kırgız – Türk Sosyal Bilimler Enstitüsü, Celalabat – KIRGIZİSTAN
<http://www.akademikbakis.org>

