

MAÇKA BÖLGESİ'NİN ALTERNATİF TURİZM POTANSİYELİ AÇISINDAN DEĞERLENDİRİLMESİ

Ertan DÜZGÜNEŞ^{1*}, Öner DEMİREL²

¹Karadeniz Teknik Üniversitesi Peyzaj Mimarlığı Bölümü, 61080 Trabzon

²Karadeniz Teknik Üniversitesi Peyzaj Mimarlığı Bölümü, 61080 Trabzon

ÖZET

Küresel ölçekte turizm sektörünün hızla büyümesi ülkelerin kalkınmalarında itici bir güç olarak çok önemli rol oynamaktadır. Ancak ülkelerin kalınma ve gelişmelerinde sektörün katkısının devamlılığı turizm ile çevre arasındaki hassas dengenin korunmasıyla doğru orantılıdır. Çevre kalitesi ne kadar yüksek olursa o alanın kullanıcılar tarafında tercih edilebilirliği de o oranda artış göstermektedir. Bu noktada hassas ekolojik değerlere sahip olan alanların turistik faaliyetler sonucu bozulma sürecine gireceği kaçınılmazdır. Bunun doğal sonucu olarak turistik talepte bir azalma söz konusu olabilecektir.

Özellikle insanların tatil anlayışlarının deniz-kum-güneş üçlüsünde eğitim-çevre-eğlence üçlüsüne kayması turistlerin doğal alanlara yönelmelerine ve dolayısıyla alternatif turizmin ortaya çıkmasına neden olmuştur. Son yıllarda Doğu Karadeniz bölgesi Trabzon İli sınırları içerisinde korunan alanlar, Kültür ve Turizm Bakanlığı, Kalkınma Ajansları ve üniversitelerce desteklenen çalışmalarla sahip oldukları doğal ve kültürel kaynak değerleri ve el değmemiş doğal görünümü ile bölge, alternatif turizm etkinliklerinin gerçekleştirilebileceği ayrıcalıklı potansiyel alanlar olarak öne çıkmaktadır. Bu çalışmada Trabzon İli sınırları içerisinde bulunan Maçka bölgesinin sahip olduğu doğal ve kültürel kaynak değerleri doğrultusunda alternatif turizme yönelik gerçekleştirilebilecek etkinlikler belirlenerek turizme ve bölgeye sağlayacağı katkılar ortaya konmaktadır.

Anahtar Kelimeler: Alternatif turizm, turizm, sürdürülebilirlik, Maçka

ASSESSMENT OF ALTERNATIVE TOURISM OF MAÇKA REGION

ABSTRACT

The rapid growth of the tourism sector on a global scale plays an important role as a driving force in the development of countries. However, the continuity of the sector's contribution in development of countries is directly proportional to the protection of the delicate balance between tourism and the environment. The extent to which the quality of environment is high at an area affects the rate of increase in the preferences of its users. At this point, it is inevitable for the areas with sensitive ecological values to go through process of deterioration as a result of tourist activities. As a corollary this could result in a reduction in touristic demand.

Especially the shift of people's holiday perception from the trilogy of sea-sun-sand to education-entertainment-environment has caused tourists to prefer natural areas and thus has led to the emergence of alternative tourism.

In recent years, within the boundaries of protected areas with their natural and cultural resource values and unspoiled areas in Trabzon Province, the Eastern Black Sea region has come forward as a privileged potential area for alternative tourism activities supported by the Ministry of Culture and Tourism, Regional Development Agencies and universities' projects. In this study of natural and cultural resource values of Maçka region are determined and contributions to tourism and region are put forward.

Keywords: Alternative tourism, tourism, sustainability, Maçka

* Yazışma yapılacak yazar: ertanduzgunes@mynet.com

Makale metni 17.02.2013 tarihinde dergiye ulaştırılmış, 02.04.2013 tarihinde basım kararı alınmıştır.

1. GİRİŞ

Bildirinin 1992 yılında Birleşmiş Milletler Çevre ve Kalkınma Konferansı'nda sunulan Rio Deklarasyonu çerçevesinde uzun vadede ekonomik kalkınmanın çevre korunmasından geçtiği üzerinde önemle durulmasından (Keating, 1993) günümüze dek çevre koruma anlamında birçok bilimsel çalışma gerçekleştirilmiştir (Ramade, 2003; Taub, 2006; Yaşar ve Şeremet, 2008; Soykan, 2009). Bu noktadan hareketle, ülkeler sahip oldukları kaynak değerlerini sürdürülebilir bir şekilde gelecek kuşaklara aktarabilmek amacıyla sosyo-ekonomik yapılarına paralel olarak birtakım koruma sistemleri geliştirmiş ve sahip oldukları doğal ve kültürel kaynak değerleri doğrultusunda sınıflandırılmış, yasalarla koruma altına alınmıştır.

Günümüzde yaklaşık yerkürenin %13'ünü kaplayan korunan alanlar (Chape et al., 2003), biyolojik çeşitliliğin korunmasında, küresel değişikliklerin izlenmesinde ve uzun süreli ekolojik çalışmalarda önemli bir role sahiptir (Spelleberg, 1995). Mevcut yaşam kalitesinin sürdürülmesi ve geliştirilmesi kuşkusuz büyük bir ağırlıkla doğal kaynakların korunmasını, dolayısıyla etkin bir şekilde yönetilmesini zorunlu kılmaktadır (Geray, 1996). Bunun için koruma amaçları ile insan etkinliklerinin gelişmesi ve devamlılığının uyumlu olması (Anonim, 1993) ve korunan alanların sahip olduğu doğal ve kültürel kaynak değerlerin gelecek nesillere bozulmadan aktarılabilmesi için sürdürülebilirliğinin sağlanması şarttır. Bu noktada araştırmacılar, yetersiz koruma ve insan kaynaklı aktivitelerden kaynaklanan potansiyel tehlikeye dikkat çekmektedirler (Sanderson et al., 2002).

Günümüzde korunan alanlardaki rekreasyonel ve turistik etkinliklerin belirlenmesinde özellikle ülkelerin ve bölgelerin ekonomik kalkınmasında itici bir rol oynayan turizm sektörünün göz ardı edilmemesi gerekir. (Düzgüneş, 2009). Doğal ve kültürel verilerle sürekli etkileşim içerisinde bulunan turizm sektörünün bölge ve ülkelerin ekonomik kalkınmasını sağlaması ancak bu etkileşimdeki hassas dengesine bağlıdır. Bir başka deyişle, turizmden elde edilen gelirin devamlılığının sağlanması arzu edilen bir olguysa turistik etkinliklerle çevresel değerler arasındaki uyumun göz ardı edilmemesi gerekmektedir.

Turizm sektörünün özellikle deniz-kum-güneş üçlüsünden eğitim-çevre-eğlence üçlüsüne kayması (Anonim, 2007a) alternatif turizmin gündeme gelmesine ve turistlerin bozulmamış doğal alanlara yönelmelerine neden olmuştur. WTO'nun 2020 yılına yapmış olduğu projeksiyonda 1,6 milyar kişinin ulusal ve uluslar arası seyahate çıkacağı belirtilmektedir (Tan, 1999).

Alternatif turizm ekoturizm gibi kavramsal açıdan sürdürülebilir kalkınma üzerine kurulmuştur (Oruç, 2004). Alternatif turizmin ortaya çıkmasına neden olan etmenlerin başında turistik faaliyetlerden dolayı meydana gelen çevresel etkiler, turist sayısının artması ve turizmdeki genel eğilim alternatif turizm çeşitlerine yönelmesi gösterilebilir (Yıldız ve Kalağan, 2008). Alternatif turizmi oluşturan turizm türlerine örnek olarak yayla turizmi, kültür turizmi, inanç turizmi, dağ turizmi, kayak turizmi, sağlık turizmi, kongre turizmi örnek olarak gösterilebilir. Bu noktada, korunan alanların ve özellikle milli parkların turizme dayalı etkinlikler sonucunda bir bozulma sürecine gireceği kaçınılmazdır. Yapılan çalışmalara göre son 20 yılda gelişmekte olan ülkelerde izole kırsal bölgelerde bulunan koruma alanlarında turizm faaliyetlerinin arttığı (Nepal, 1997) ve araştırmacıların, yetersiz koruma ve insan kaynaklı etkinliklerden kaynaklanan potansiyel tehlikeye dikkat çektiği (Sanderson ve ark., 2002) ortaya çıkmıştır.

Ülkemiz, kıyı turizmi dışında sağlık, doğa, yayla, kırsal, kongre ve kruvaziyer turizmi gibi alternatif turizm türlerine de imkan vermektedir. Ancak alternatif kıyı turizm potansiyeli kıyı turizmi kadar verimli bir şekilde değerlendirilememektedir. Gerek 6. Beş Yıllık Kalkınma Planında doğal ve kültürel değerlerin korunarak belirlenen alanların turizme açılmasının sağlanması ortaya konularak turizmin çeşitlendirilmesi, tek mevsime değil tüm yıla yayılmasının hedeflenmesi (Demirel ve Pirseliimoğlu, 2010), gerekse ülkemizin 2023 turizm projeksiyonunda belirtildiği üzere doğal, kültürel ve tarihi kaynak değerlerinin koruma-kullanım dengesi gözetilerek alternatif turizm türlerinin geliştirilerek turizmdeki gelirlerin artırılmasının planlanması (Anonim, 2007b) alternatif turizme verilen katkı ve önemin bir göstergesi niteliğindedir. Bu sayede turizm potansiyeli bulunan alanların alternatif turizm türleri ile cazibe merkezleri haline getirilmesi 2023 turizm stratejisi ile hedef olarak ortaya konmakta ve 2023 yılında 63 milyon turist ve 86 milyar \$ dış turizm geliri elde edilmesi bu kapsamda hedeflenmektedir (Anonim, 2007b).

Son yıllarda Doğu Karadeniz bölgesi Trabzon İli sınırları içindeki korunan alanlar, Kültür ve Turizm Bakanlığı, Kalkınma Ajansları ve üniversitelerce desteklenen çalışmalarla alternatif turizm etkinliklerinin yapılabileceği ayrıcalıklı alanlar olarak öne çıkmaktadır. 1999 yılında Türkiye ile Japonya arasında Doğu Karadeniz Bölgesi'nin kısa ve uzun dönemde gelişmesini sağlayacak kalkınma planının (DOKAP) hazırlanması bölgenin kalkınması için turizmin önemli

Maça Bölgesi'nin Alternatif Turizm Potansiyeli Açısından Değerlendirilmesi

bir etken olduğunu vurgulamıştır (DPT-JICA, 1999). 2000 yılında DPT tarafından hazırlatılan DOKAP nihai raporunda turizm kalkınma stratejileri şu şekilde belirtilmiştir:

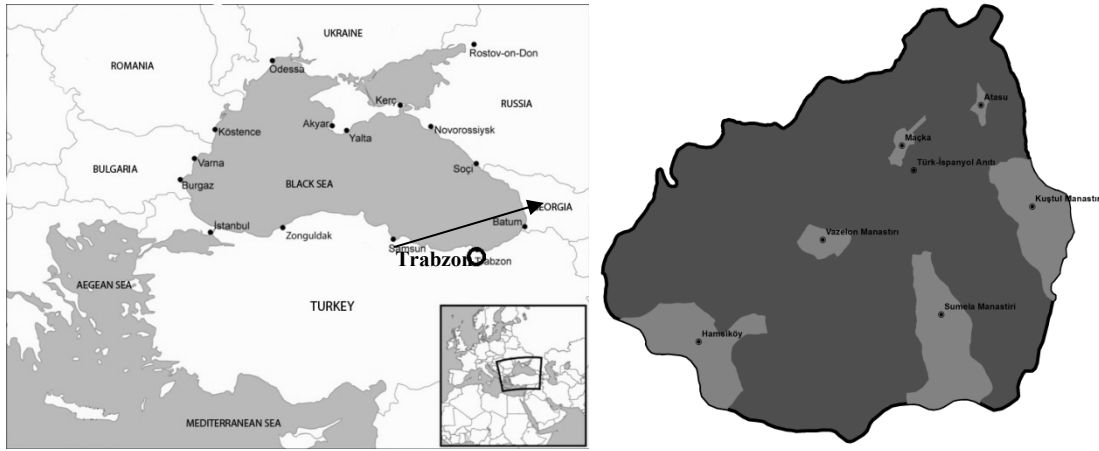
“Hem yerli hem de uluslararası potansiyel turizm pazarlarının tüm kesimlerine hitap etmeyi amaçlamak ve bu doğrultuda ürünler hazırlamak gerekmektedir. Bu ürünler geniş grupları, tek başına gelenleri, genel ilgiye yönelik geziler ve kültür gezilerinden hoşlananları, seminer ve konferansları içeren kent turizmini tercih edenleri, doğa hayranlarını ve macera, spor faaliyetleri, dağ tırmanışı gibi etkinlikleri kapsamalıdır. Ulusal ve uluslararası pazara, geniş bir turistik faaliyet ve ürünler yelpazesi sunulması ve DOKAP bölgesinin sahip olduğu tüm turizm potansiyelini ve zenginlikleri sergilenmelidir.”

Yine 2004 yılında “Doğu Karadeniz Bölgesi'nde Turizmin Geliştirilmesine Yönelik Kalkınma Çalışması” kapsamında yayınlanan 2. JICA-DPT ortak çalışmasında doğal ve kültürel değerlere dayalı turizm türlerinin geliştirilmesi ele alınmıştır (DPT-JICA, 2004).

Bu çalışmada Trabzon ili sınırları içerisinde bulunan Maça bölgesinin sahip olduğu doğal ve kültürel kaynak değerleri doğrultusunda alternatif turizme yönelik gerçekleştirilebilecek etkinlikler belirlenerek turizme ve bölgeye sağlayacağı katkılar ortaya konmaktadır.

2.MATERYAL VE YÖNTEM

Çalışma alanı Trabzon İli'ne yaklaşık 30 km uzaklıktadır. Bölge sahip olduğu doğal ve kültürel kaynak değerleri bakımından oldukça zengin bir potansiyele sahip olan Maça Bölgesi özellikle yazın yaklaşık 400.000 ziyaretçi tarafından ziyaret edilmektedir. Bölge, Çakırgöl, Pılav Dağı, Hamsiköy vadisi, Galyan Vadisi, Sümela Manastırı, Meryemana Vadisi, Kuştu ve Vazelon Manastırı gibi doğal ve kültürel kaynak değerleri bakımından alternatif turizm merkezi olarak ön plana çıkarılmak istenmektedir (Şekil 1).



Şekil 1. Maça Bölgesi

Çalışma alanının özellikle Haziran-Ağustos ayları arasında kullanılması ve sadece yazın değil kışın da bir cazibe merkezi haline gelmesi açısından Çakırgöl'de bir kayak merkezi planlaması yapılmaktadır. 2533 m. yükseklikteki Çakırgöl Dağı'nın eteğinde yer alan Çakırgöl, 8 küçük çağlayanla beslenmektedir. 20m. yükseklikteki falezlerden göle dökülen çağlayanlar, göl çevresinde kürtük olarak adlandırılan kar kütleleri ve bitki örtüsü ile görsel bir zenginlik sunmaktadır (Şekil 2). Dolayısıyla kayak merkezinin bu alana yapılması alanın mevsimsel açıdan kışın da yerli ve yabancı ziyaretçilerce kullanılmasına imkan verecektir.



Şekil 2. Çakırgöl

Bölgenin bir diğer doğal kaynak değeri Galyan Vadisi'dir. İçerisinde 19 köyü barındıran vadinin günümüzdeki adı Atasu'dur. Zengin bitki örtüsü, su kaynakları ve alana inşa edilen Atasu barajından yeni görünümüyle turizm merkezi olmaya aday olarak gösterilmektedir (Şekil 3).



Şekil 3. Galyan Vadisi ve Atasu Barajı

Maçka'ya 19 km. uzaklıkta bulunan Hamsiköy Vadisi tıpkı Galyan Vadisi gibi doğal bir alan olarak alana farklı bir peyzaj karakteri kazandırmakta olup Çin ve Hindistan'dan Avrupa'ya giden tarihi İpek Yolu'nun kuzey güzergahı üzerinde bulunmaktadır. İsmi Arapça Hamse (Bes)'ten gelmektedir. Vadi içerisinde 5 farklı yerleşim yeri vardır (Şekil 4). Ancak günümüzde bu yerleşim yerlerinin hepsi birer köydür. Gerek yöresel kıyafetleri (kuşak, peştamal), gerek yöresel tatları (mıhlama, kuymak, has lahana ve özellikle sütlaç) ve gerekse kültürüyle öne çıkan bir alandır.



Şekil 4. Hamsiköy Vadisi

Bölgenin diğer bir doğal kaynak değeri ise Meryemana Vadisi'dir. Batı Palearktığın en önemli kuş göç yollarından birisi üzerinde olan vadi, özellikle yırtıcı kuş türlerinin kuzey-güney göçü esnasında yoğun olarak kullandıkları bir güzergahta yer almaktadır. Bu nedenle Doğa Derneği ve Bird Life International tarafından Türkiye'nin 100 önemli kuş

Maçka Bölgesi'nin Alternatif Turizm Potansiyeli Açısından Değerlendirilmesi

alanlarından birisi olarak ilan edilmiştir. Vadide bulunan Altındere Vadisi Milli Parkı'nın odak noktasını oluşturan 1200m. yükseklikteki kayalık alan içerisine kurulmuş Sümela Manastırı, alanın uluslararası platformda tanınırlılığını sağlayan en önemli kültürel kaynak değeridir ve yerli ve yabancı turistlerce her yıl ziyaret akımına uğramaktadır (Şekil 5).



Şekil 5. Sümela Manastırı ve Meryemana Vadisi

Alanın Sümela Manastırı'ndan sonra gelen diğer önemli fakat daha az bilinen iki diğer tarihi ve kültürel kaynak değerleri Vazelon Manastırı ve Kuştul Manastırı'dır. Vazelon Manastırı Maçka'ya 14km. uzaklıkta olup 270 yılında inşa edilmiştir. Dini özellikleri dışında kültürel, sosyal ve ekonomik yönüyle de önemli bir konumdadır. Bazı kaynaklara göre Sümela Manastırı'ndan elde edilen gelire inşa edildiği söylenmektedir. Bir diğeri ise Kuştul Manastırı'dır. 752 yılında inşa edilen manastır Maçka İlçesi'nin Şimşirli Köyü'nde bulunmaktadır. Ancak günümüzde yangın ve define avcıları yüzünden tahrip edilmiş ve sadece kalıntıları kalmıştır (Şekil 6).



Şekil 6. Vazelon ve Kuştul Manastırı

2003 yılında meydana gelen ve Barış Gücü askerini taşıyan askeri uçağın Pilav Dağı'na düşmesiyle 62'si İspanyol, 13'ü Ukraynalı asker hayatını kaybetmişti. Bunun üzerine Maçka Belediyesi tarafından Türk –İspanyol Dostluk anıtı yapılmasına karar verilerek Pilav Dağı'nda ve Maçka ilçe merkezinde her sene saygı duruşu ve anma törenleri gerçekleştirilmektedir (Şekil 7). Bu açıdan Pilav Dağı bölge için kültürel bir kaynak niteliği taşımaktadır.



Şekil 7. Türk – İspanyol Dostluk Anıtı ve Anma Töreni

Maçka Bölgesi'nin alternatif turizm potansiyeline kaynak olabilecek doğal, kültürel ve tarihi kaynak değerleri doğrultusunda alanın turistik cazibe merkezi haline getirilmesine katkıda bulunmak amacıyla yerli ve yabancı ziyaretçiler ile yöre halkına toplam 200 anket çalışması uygulanmıştır. Denekler Eylül-Kasım ve Haziran-Ağustos aylarını kapsayan zaman dilimlerinde rastgele seçilmiş olup yüzyüze görüşme tekniği gerçekleştirilmiştir. Anket sayısının belirlenmesinde örneklem büyüklüğü formülünden yararlanılmıştır.

3. ANALİZ VE BULGULAR

Maçka Bölgesi'ne yönelik potansiyel turizm ve turizm hareketliliğini belirlemek amacıyla, Maçka İlçesi'nde bulunan yöre halkı ile yerli ve yabancı ziyaretçilere toplam 200 anket uygulanmıştır. Elde edilen bulgular doğrultusunda deneklerin sosyo-demografik yapıları şu şekilde ortaya çıkmıştır (Tablo 1);

Tablo 1. Ziyaretçi ve Yerel Halkın Sosyo-Demografik Özellikleri

Kadın	%32,5	Erkek	%67,5
16-25	%29	Okuma-Yazması Yok	%6,5
26-35	%20	İlkokul	%16,5
36-45	%16,5	Ortaokul	%7,5
46-55	%15,5	Lise	%17
56-65	%8	Üniversite	%46,5
66 ve üstü	%11	Lisansüstü	%6
Öğrenci	%26,5	Geliri Yok	%10
Köylü-Çiftçi	%3	500 TL'den az	%6,5
Memur	%21,5	500-1000TL	%24,5
Serbest Meslek	%20	1001-1500 TL	%23
İşçi	%9,5	1501-2000 TL	%17,5
Emekli	%8,5	2001-2500 TL	%3,5
Ev Hanımı	%7,5	2501-3000 TL	%6
Çalışmıyor	%4	3000 TL ve üzeri	%9

Ankete toplam 200 kişi katılmıştır. Bunlardan, % 32,5'i kadın, %67,5'i erkektir. Katılımcıların %29'u 16-25 yaş, %20'si 26-35 yaş, %16,5'i 36-45 yaş, %15,5'i 46-55 yaş ve %19'u ise 56 ve üstü yaş grubundandır.

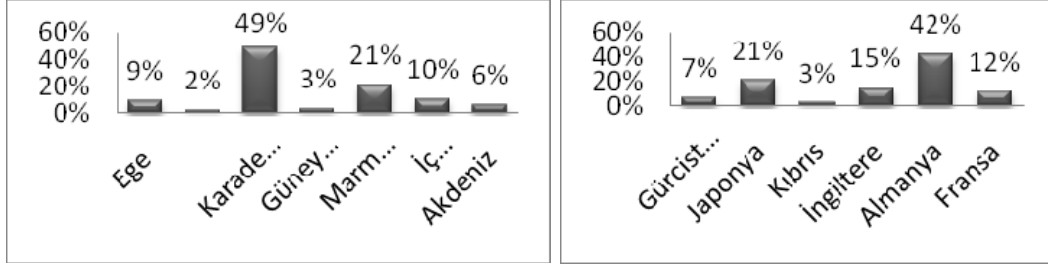
Ankete katılanların mesleklere göre dağılımı %26,5'i öğrenci, %21'i memur, %20'si serbest meslek, %9,5'i işçi, %8,5'i emekli, %7,5'i ev hanımı, %4'ü iş sahibi değil ve %3'ü çiftçi şeklindedir.

Katılımcıların eğitim durumları incelendiğinde ise, %46,5'i üniversite, %17'si lise, %16,5'i ilkokul, %7,5'i ortaokul, %6,5'i okuma yazma bilmiyor ve %6'sı lisansüstü mezunu şeklinde çıkmaktadır.

Gelir durumlarına bakıldığında ise, %24,5'i 500-1000TL, %23'ü 1001-1500TL, %17,5'i 1501-2000TL, %10'u gelir elde etmediği, %9'u 3000TL ve üzeri, %6,5'i 500TL'den az, %6'sı 2501-3000 TL ve %3,5'i 2001-2500TL arasında olduğu ortaya çıkmaktadır.

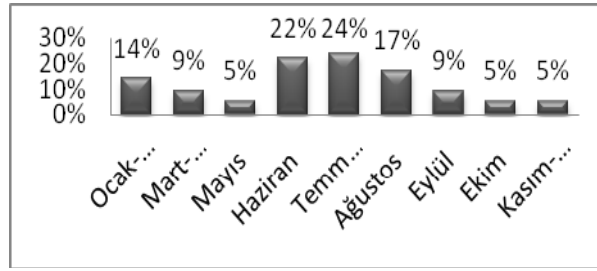
Ankete katılan yerli turistlerin çoğunluğunu Karadeniz Bölgesi'nden gelen turistler oluşturmaktadır (%49). En az gelen bölgeler ise %3 ile Güneydoğu Anadolu Bölgesi ve % 2 ile Doğu Anadolu Bölgesi'dir. Ankete katılan yabancı turistlerin ise en çok %42 ile Almanya'dan geldiği sonucu ortaya çıkarken bunu % 21 ile Japonya, % 15 ile İngiltere takip etmektedir. En az gelen ülke ise Gürcistan'dır (%7) (Şekil 8).

Maçka Bölgesi'nin Alternatif Turizm Potansiyeli Açısından Değerlendirilmesi



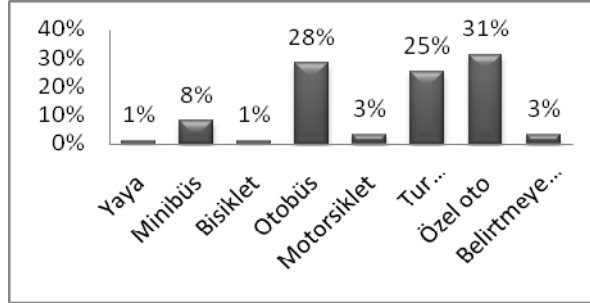
Şekil 8. Ziyaretçilerin Geldikleri Bölge ve Ülkeler

Yerli ve yabancı turistlerin alana ağırlıklı olarak daha çok Temmuz (%24) ve Haziran (%22) aylarında, kısmen ise Ocak-Şubat (%14) aylarında geldikleri saptanmıştır (Şekil 9).



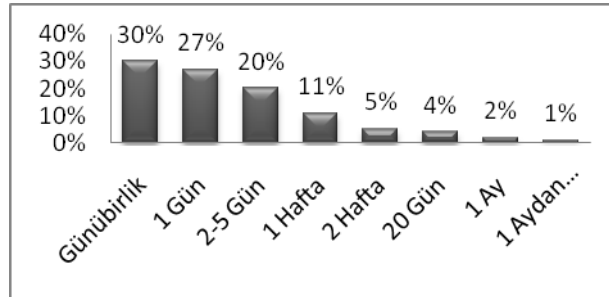
Şekil 9. Ziyaretçilerin Alana Geldikleri Aylar

Yerli ve yabancı turistlerin alana gelirken en çok özel otolarıyla (%31) geldikleri, bunu otobüs (%28) ve tur organizasyonlarının (%25) takip ettikleri, en az bisiklet ve yaya yoluyla ulaştıkları (%1) saptanmıştır (Şekil 10).



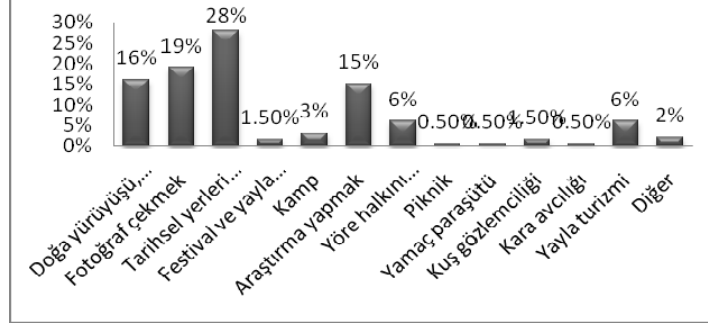
Şekil 10. Ziyaretçilerin Alana Gelirken Kullandıkları Araç Tipleri

Ankete katılan turistlerin alanda kaldıkları sürelerle ilişkin verilen cevapların %30'u günübirlik, %27'si 1 gün, %20'si 2-5 gün arasında şeklindedir. Alanda 2 haftadan fazla kalanların sayısı %5'i geçmemektedir (Şekil 11).



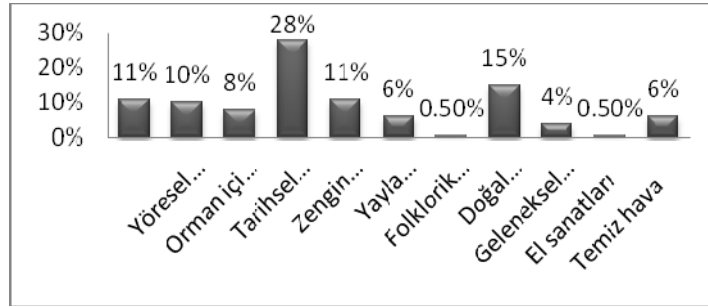
Şekil 11. Ziyaretçilerin Alanda Kalış Süreleri

Ankete katılan yerli ve yabancı turistlerin alana ağırlıklı olarak en çok gelme nedenleri arasında %28 ile tarihsel yerleri ziyaret etme, %19 ile fotoğraf çekme, %16 ile doğa yürüyüşü ve gözlem, %15 ile araştırma faaliyetleri için geldikleri saptanırken geri kalanların festival ve yayla şenlikleri, kuş gözlemciliği, piknik, yamaç paraşütü ve kara avcılığı etkinlikleri için geldikleri sonucu ortaya çıkmaktadır (Şekil 12).



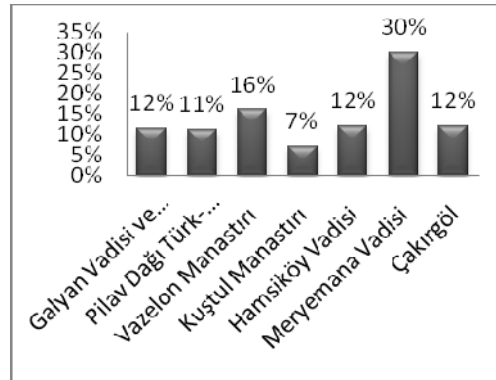
Şekil 12. Ziyaretçilerin Alan Geliş Nedenleri

Yöre halkı ve ziyaretçilere yöneltilen alanın turizm açısından en önemli özellikleri sorusuna verilen cevapların ağırlıklandırılmış oranlarına bakıldığında; %28 ile en fazla tarihsel değerlerin öne çıktığı görülmektedir. Bunun yanında bu özelliği %15 ile doğal güzellikler, %11 ile jeolojik oluşumların ve yine %11 ile zengin bitki örtüsü-yaban hayatı takip etmektedir. Katılımcıların verdikleri cevaplar arasında ise %4 ile geleneksel mimari, %0,5 ile el sanatları ve folklorik özelliklerin alandaki en az özellik taşıyan değerler olduklarını belirtmişlerdir (Şekil 13).



Şekil 13. Maçka Bölgesinin Turizm Açısından En Önemli Özellikleri

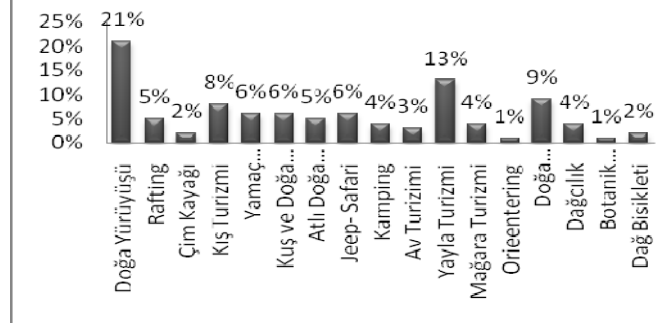
Alandaki turizm açısından değerlendirilebilirliğinin ölçüldüğü soruda yöre halkı ve turistlerin en çok değerlendirilebilir alan ağırlıklı olarak %30 ile Meryamana Vadisi, %16 ile Vazelon Manastırı, %12 ile Hamsiköy Vadisi, Çakırgöl, Galyan Vadisi'ni ilk sıralarda değerlendirilmesi gerekliliğini savunurlarken; %7 ile Pilav Dağı en az değerlendirilebilir alan olarak belirtmişlerdir (Şekil 14).



Şekil 14. Alternatif Turizm Açısından En Çok Değerlendirilebilir Alanlar

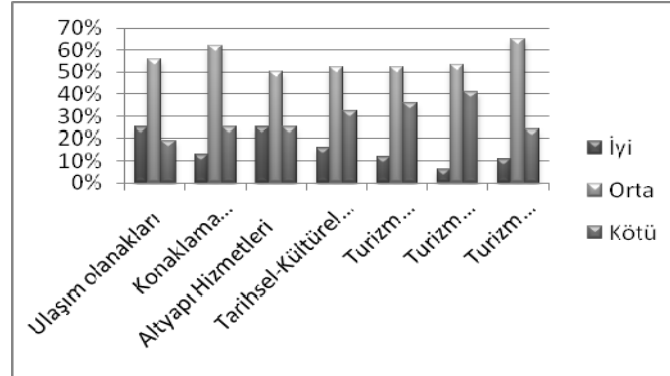
Maçka Bölgesi'nin Alternatif Turizm Potansiyeli Açısından Değerlendirilmesi

Yöre halkı ve ziyaretçilerin araştırma bölgesine ait turizm türü ve etkinliklerinden en çok yapmayı istedikleri etkinliklerin sıralanması istenildiğinde; ağırlıklı olarak ilk sırada %21 ile doğa yürüyüşü, ikinci sırada %13 ile yayla turizmi, üçüncü sırada %9 ile doğa fotoğrafçılığı, dördüncü sırada %8 ile kış turizmi etkinliklerini tercih ederlerken, en az yapmayı tercih ettikleri tercihler arasında %1 ile oryantiring ve botanik gözlemciliği gelmektedir (Şekil 15).



Şekil 15. Yöre Halkı ve Ziyaretçilerin Yapmak İstedikleri Etkinlikler

Ankete katılanların alanı ulaşım ve konaklama olanakları, altyapı hizmetleri, tarihi ve kültürel değerler, turistik etkinliklerin çeşitlilikleri, turizm bilgilendirme ve yönlendirme altyapısı ve turizm işletmelerinin hizmet kalitesi yönünden tanımlamaları istendiğinde; yarısından çoğunun ifade edilen kriterleri orta düzeyde buldukları sonucuna varılmıştır. Özellikle turizm bilgilendirme alt yapısının, turizm işletmelerindeki hizmet kalitesinin ve turistik etkinliklerin çeşitliliğinin iyi olduğunu düşünenlerin sayısı oldukça düşüktür (Şekil 16).



Şekil 16. Alanın Turizme Yönelik Alt ve Üst Yapı Sistemleri ile Kaynak Değerleri Açısından Değerlendirilmesi

4.TARTIŞMA VE SONUÇ

Metin Maçka bölgesinin alternatif turizm potansiyelini ortaya koyabilmek ve bölgenin turistik cazibe merkezi haline getirilmesine katkıda bulunmak adına gerçekleştirilen çalışma sonrasında elde edilen bulgular ışığında bölge açısından turizme katkı sağlayacak önemli sonuçlara ulaşılmıştır. Çoğunlukla yerli turistlerin akınına uğrayan Maçka Bölgesi, özellikle 2010 yılında Sümela Manastırı'nın ilk kez ayine açılmasının ardından bu tarihten itibaren 15 Ağustos'ta Ortodokslar tarafından da ziyaret edilmektedir. Ancak bu tarihlerde güvenlik sebebiyle manastıra kimse sokulmamaktadır. Gerek yerli gerekse yabancı turistlerin özellikle yaz mevsimini kapsayan Haziran, Temmuz ve Ağustos aylarında geldikleri, kışın ise Ocak ve Şubat aylarını tercih ettikleri saptanmıştır. Özellikle yaz aylarının tercih edilmesi alanın kış turizmi açısından henüz gelişmemiş olmasından kaynaklanmaktadır. Bu anlamda Çakırgöl'de kış turizmine yönelik potansiyel etkinliklerin hayata geçirilerek yerli ve yabancı ziyaretçilerin bu aylarda da alana gelmelerini sağlamaya yönelik çalışmalar gerçekleştirilmektedir. Ülke içinden ağırlıklı olarak Karadeniz Bölgesi'nden gelen yerli turistler ve yurt dışından ağırlıklı olarak Almanya'dan gelen yabancı turistler alanı ziyaret etmektedir. Ancak

son zamanlarda Gürcistan ile olan turistik faaliyetlerdeki artış sonucu yakın komşumuz olan Batum'dan daha çok ziyaretçi çekmek girişimlerde bulunulması gerekmektedir.

Maçka bölgesi ulusal ve uluslararası platformda en çok Sümela Manastırı ile ön plana çıkmış bir alandır. Oysaki alanın en az Sümela Manastırı kadar önemli tarihi, kültürel ve doğal değerleri de mevcuttur. Vazelon Manastırı, Kuştul Manastırı, Hamsiköy Vadisi, Galyan Vadisi ve Pilav Dağı bunlardan bazılarıdır. Ne var ki, turizm açısından yeteri kadar değerlendirilemeyen bu alanlarla ilgili yöneltilen soruda yerli ve yabancı turistler özellikle Sümela Manastırı dışında Vazelon Manastırı'nın ve ardından Galyan Vadisi, Çakırgöl ve Hamsiköy Vadisi'nin ön plana çıkarılması gerektiği görüşünü savunmuşlardır. Bunun dışında alanın zengin bitki örtüsü ve doğal güzelliği, fotoğraf çekme, doğa yürüyüşü gibi etkinliklerin başlıca sırada yapılmasına imkan vermektedir. Bu sonucun ortaya çıkmasındaki en temel sebep ise, ilçeyi öne çıkaran odak noktalarının ve doğal güzelliklerinin yeteri kadar bilinmemesinden kaynaklanmaktadır. Sümela Manastırı ve çevresinin gezi açısından ortalama 2-5 saat arasında sürmesi, katılımcıların çoğunluğu alanı günübirlik ya da en fazla 2-5 günlük zaman dilimleri arasında kullanmalarına neden olmaktadır. Bundan dolayıdır ki, ivedilikle diğer kültürel değerlerin de turizme kazandırılarak bölgenin uzun dönemli ve mevsimsel kullanılmasının sağlanması gereklidir.

Alan sahip olduğu doğal ve kültürel kaynak değerleri ile oldukça yüksek turizm potansiyeline sahiptir. Av turizmi, atlı doğa yürüyüşü, yamaç paraşütü, jeep-safari, kampçılık, dağ bisikleti, doğa fotoğrafçılığı, yayla turizmi bu alanda yapılabilen başlıca etkinliklerden bazılarıdır. Ancak yeterli tanıtımın ve finans desteğinin sağlanamamış olması turistlerin de bu alanda özellikle doğa yürüyüşü, fotoğraf çekme ve Sümela Manastırı'nı ziyaret etmeleri dışında farklı tür etkinlik türlerine yönelmemektedir. Alandaki doğa ve insanı bir araya getiren yayla kültürü ve şenliklerinin ve doğal güzellikleri bu kapsamda alanın turizm açısından en öne çıkan özellikleridir.

Bölgenin turizm açısından yeterli sayıda tesise sahip olmayışı, işletme sahiplerinin de bu yönde yeteri kadar eğitim almayı, yöre halkının büyük çoğunluğunun yaşlı nüfustan oluşması ve genç nüfusun iş bulma umuduyla büyük şehirlere göç etmesi turistik standart ve kalitenin yakalanamamasına ve yeteri kadar yatırımın yapılmamasına neden olmaktadır. Dolayısıyla alana gelen turist yeterli konaklama imkanı ve kaliteli hizmet beklemektedir. Turizm sektörünün geliştirilmesi için özellikle nitelikli personel sayısının artırılması, ardından girişimcilerin teşvik edilerek işletme sayılarının da artırılması gerekmektedir. Personelin büyük bir çoğunluğunun yabancı dilinin olmamasından ötürü esnafları turistler ile rehberler aracılığıyla iletişim kurmaya yönelmektedir.

Yerel halkın şimdiye kadar gerek farklı alternatif turizm etkinlikleri hakkında bilgi sahibi olmamaları gerek ise alandaki en düşük maliyetli ve sıkça yapılabilecek olan doğa yürüyüşü etkinliği ve yayla turizmi etkinliğinin yanı sıra yeni gelişmekte olan yamaç paraşütü etkinliğine olan ilgileri diğer etkinlikler arasından öne çıkan başlıca etkinlik türlerindedir.

Sonuç olarak özellikle yaz aylarında ortalama 400.000 yerli ve yabancı turist akınına uğrayan Maçka Bölgesi, alanın en önemli ve odak noktası haline gelen Sümela Manastırı ile ulusal ve uluslararası ölçekte tanınırlığını sağlamıştır. Ancak bu önemli değer dışında gerek doğal gerekse kültürel başka birçok kaynak değeri mevcuttur. Bu kaynak değerlerinin mümkün olduğunca hızlı bir şekilde turizme kazandırılması gerekmektedir. Bunun için gerekli mali desteğin sağlanması ve girişimcilerin desteklenmesi önemlidir.

Elbette ki, gerekli alt ve üst yapı sorunlarının ivedilikle çözülmesi, iyileştirilmesi ve geliştirilmesi gerekmektedir. Konaklama tesislerinin ve nitelikli personel sayısını artırılması şarttır. Bunun yanında özellikle turistik işletme sahipleri ve çalışanlarının yabancı dil sorununun çözülmesi ve uluslararası standartlarda turizm bilgilendirme alt yapısının oluşturulması da dikkate alınması gereken diğer önemli noktalar.

KAYNAKLAR

- Anonim. 2007a. Dokuzuncu Beş Yıllık Kalkınma Planı (2007–2013). D.P.T. Yayınları, Yayın No: 2727. Ankara.
- Anonim, 2007b. Türkiye Turizm Stratejisi (2023). Kültür ve Turizm Bakanlığı, Ankara.
- Chape S, Blyth S, Fish L, Foz P, Spalding M. 2003. United Nations List of Protected Areas. Iucn. Gland, Switzerland And Cambridge, Uk And Unep-Wcmc. Cambridge, UK.
- Demirel, Ö. ve Pirselimoglu, Z. 2010. "Kırsal Turizm Kapsamında Yayla Turizm Planlama Politikası: "Doğu Karadeniz Bölgesi Örneği"", Peyzaj Mimarlığı 4. Kongresi, 201-211, Selçuk, İzmir.

Maçka Bölgesi'nin Alternatif Turizm Potansiyeli Açısından Değerlendirilmesi

- Düzgüneş E. 2009. Altındere Vadisi Milli Parkı (Trabzon)'nda Koruma Değeri İle Turizm Potansiyelinin Saptanmasına Yönelik Bir Yöntem Yaklaşımı. Fen Bilimleri Enstitüsü, Karadeniz Teknik Üniversitesi, Trabzon.
- DPT 2007. Anonim. 1993. Parks For Life. Report Of The 4TH World Congress On National Parks And Protected Areas. Gland, IUCN.
- DPT-JICA, 1999, T.C. Devlet Planlama Teşkilatı, JICA (Japonya Uluslararası İşbirliği Ajansı), DOKAP (Doğu Karadeniz Bölgesi Bölgesel Kalkınma Planı), Ara Rapor. Nippon Koei, Co., Ltd. Recs International Inc.
- DPT-JICA, 2004, T.C. Devlet Planlama Teşkilatı, JICA (Japonya Uluslararası İşbirliği Ajansı), Doğu Karadeniz Bölgesi'nde Turizmin Geliştirilmesine Yönelik Kalkınma Çalışması. Nihai Rapor, Cilt 1, Belda LTD., 97 s., Ankara.
- Geray, U. 1996. Sürdürülebilir Kalkınma, Orman Kaynaklarının Yönetimi, Ulusal Çevre Eylem Planı. Ormancılık Çalışma Grubu. İstanbul Üniversitesi, Orman Fakültesi, İstanbul.
- Keating, M. 1993. Agenda For Change: A Plain Language Version of Agenda 21 And Other Rio Agreements. Centre For Our Common Future, Switzerland, Geneva.
- Nepal, S. K. 1997. Sustainable Tourism, Protected Areas and Livelihood Needs of Local Communities in Developing Countries. International Journal For Sustainable Development And World Ecology, Vol. 4, Issue: 2, 123.
- Oruç, O., 2004. Bir Alternatif Turizm Türü olan Doğa-Atlı Spor Turizminin Kastamonu Örneği Üzerinde İrdelenmesi. Yüksek Lisans Tezi, Yıldız Teknik Üniversitesi, Fen Bilimleri Enstitüsü, İstanbul.
- Ramade, F. 2003. Introductory Conference on the Relevance of Protected Areas for The Research on Conservation Ecology: From Fundamentals to Applications. C. R. Biologies, 326, S3-S8.
- Sanderson, E.W., Redford, K. H, Vedder, A, Coppolillo, P. B, Ward, S. E. 2002. A Conceptual Model for Conservation Planning Based on Landscape Species Requirements. Landscape And Urban Planning, 58: 41-56.
- Spelleberg, J. F. 1995. Evaluation and Assesment of Conservation, 4., In: Goldsmith, F. B. (eds.). Biology Series, Chapman and Hall, London.
- Soykan, A. 2009. Ecology - Based Environmental Education in Years Between 1999-2008 in Protected Areas of Turkey: Aims and Objectives, Problems and Suggestions. Procedia Social and Behavioral Sciences, 1: 16704-1708.
- Taub, L. 2006. Preserving Nature? Ecology, Tourism and Other Themes in The National Parks. Stud, Hist. Phil. Biol. & Biomed. Sci, 37: 602-611.
- Tan, B. 1999. Türk Turizminin Yapısal Analizi ve 21. Yüzyıl Başlarında Beklenen Gelişmeler. Basılmamış Yüksek Lisans Tezi, Balıkesir Üniversitesi, Balıkesir.
- Yaşar, O., Şeremet, M. 2008. National Park Education in Turkey and a Research Regarding National Park Education: Gallipoli Peninsula Historical National Park. Journal of International Social Research, Vol. 1 Issue 5: 910-942.
- Yıldız, Z., Kalağan, G. 2008. Alternatif Turizm Kavramı ve Çevresel Etkileri, Yerel Siyaset, Aylık Bilimsel Siyasi Dergi, 11, 35.