

KÜÇÜK KUMLA KÖYÜ'NÜN TARİHİ DOKU ANALİZİ VE KORUNMASI İÇİN ÖNERİLER

*Tülay ESİN**
*Elif Özlem AYDIN**
*Cüneyt BAŞARIK**

Özet: Marmara Bölgesi, Bursa İli, Gemlik İlçesi'ne bağlı Küçük Kumla Köyü verimli toprak yapısı, yaşamaya elverişli iklimi ve konumu itibarı ile farklı kültürlerin izlerini barındırmaktadır. Bu çalışmada, Küçük Kumla Köyü'ndeki geleneksel çevrenin özellikleri incelenmeye çalışılmıştır. Yapılan analizler kapsamında köydeki geleneksel dokunun giderek bozulduğu tespit edilmiştir. Geleneksel sivil mimarlık örneklerinin farklılaşan yaşam biçimi ve günümüz konfor ihtiyaçlarını karşılayamıyor oluşu, halkı geleneksel yapı kullanımını yerine yeni yapı yapımına yönlendirmektedir. Geleneksel yapıların terkine neden olan diğer bir konu da, çeşitli sebeplerden ötürü bölgeden kasabalara ve kent merkezlerine olan göçlerdir. Terk edilen geleneksel yapılarda gerekli bakımın yapılmaması geleneksel yapıların yok olma sürecini hızlandırmaktadır. Geleneksel yapıların yerlerine dokuya aykırı yapılan yapılar veya boş arsalar köyün geleneksel dokusunun hissedilmesine engel olabilmektedir. Çalışma kapsamında önerilen güncel ve uygulanabilir önerilerin hayata geçirilmesi ile bölgenin tarihsel dokusunun bozulma sürecinin önlenebileceği ve dokunun korunacağı düşünülmektedir.

Anahtar Kelimeler: Küçük Kumla Köyü, Tarihi Doku, Geleneksel Mimari, Tarihi Doku Analizi, İyileştirme, Koruma

Historical Texture Analysis of Küçük Kumla Village and Preservation Proposals

Summary: Küçük Kumla Village, which is situated in the Marmara region, Bursa City and Gemlik District embraces traces of different cultures with respect to its fertile soil character, mild climate and location. In this study, the features of the traditional neighbourhood in Küçük Kumla Village are sought to research. Through the coverage of analysis made, it is found out that the traditional texture of the village has been deteriorating gradually. Due to the fact that the varying life styles and new comfort necessities are not fulfilled by the traditional civil architectural samples, the society leads to new building production rather than traditional building usage. Another issue that results with the abandonment is the immigration to the towns and city centres from the region regarding various reasons. Not providing necessary care on the abandoned buildings tends to accelerate the deterioration process. The buildings constructs on the previous historical buildings contradicting with the original thus preventing the sense of traditional texture of the village. Through contemporary and applicable proposals provided in this study, it is predicted that historical textural deterioration of the region can be prevented and the texture of the village can be rehabilitated and preserved.

Keywords: Küçük Kumla Village, Historical Texture, Traditional Civil Architecture, Historical Texture Analysis, Rehabilitation, Preservation

* Gebze Yüksek Teknoloji Enstitüsü, Mimarlık Fakültesi, Mimarlık Bölümü, Gebze 41400, Kocaeli.

İletişim Yazarı: E.Ö. Aydın (ozlemoral@gyte.edu.tr)

1. GİRİŞ

Küçük Kumla Köyü verimli toprak yapısı, yaşamaya elverişli iklimi ve konumu itibarı ile birçok farklı kültürün izlerini barındırmaktadır. Zeytincilik ve zeytinyağı üretimi ile Osmanlı dönemi boyunca gelişen ve zenginleşen köy halkının günümüzde de en önemli geçim kaynağı zeytinciliktir. Ayrıca köyde kendi ihtiyacını karşılayacak kadar meyve ve sebze yetiştiriciliği de sürdürülmektedir.

Vadiye yerleşen Küçük Kumla Köyü kıvrımlı, dar sokakları sınırlayan konut dokusundan oluşmaktadır. Geniş yeşil alanlar veya geniş meydanlar bulunmayan yerleşimde farklı kotlarda ve bitişik nizamda yerleşen konutlar Kuzeybatı Anadolu geleneksel konut mimarisinin izlerini taşımaktadır Kafesçioğlu (1955), Kuban (1966), Kazmaoğlu ve Tanyeli (1979). Bu çalışmada, Küçük Kumla Köyü'ndeki geleneksel çevrenin özellikleri incelenmiştir. Araştırmanın yöntemi belgeleme, analiz ve veri değerlendirilmesine dayalıdır. Köyün tarihi yerleşim dokusunu incelemek için belirlenen alanda yaygın olarak kullanılan çeşitli analizler Başgelen (2002), Türkiye Bilimler Akademisi Kültür Envanteri Kılavuzu, (2003) yürütülmüştür. Tarihi dokunun korunması ve rehabilitasyonu için gerekli müdahaleleri belirleyebilmek amacıyla; arazi yapısı – yapılaşma, doluluk – boşluk, yol – yapı – yeşil alan, tarihi dönem, özgün kullanım, yapım tekniği, kat adeti, sağlamlık, korunmuşluk durumu ve tarihi değerlilik konularında analiz paftaları oluşturulmuştur.

Köy genelinde yürütülen analizler sonucunda köydeki geleneksel dokunun giderek bozulduğu tespit edilmiştir. Bu bozulmanın durdurulabilmesi, Küçük Kumla Köyü'nün geleneksel tarihi dokusunun korunması ve sürdürülebilirliğinin sağlanması amacıyla bütüncül öneriler geliştirilmiştir. Bu öneriler doğrultusunda köy içinde önemli bir aks olan Şükrü Alemdar Mahallesi Çarşı Sokak için rehabilitasyon önerileri geliştirilmiştir. Adı geçen sokakta ölçüler alınarak elektronik harita ve fotoğraflar yardımıyla siluet çalışmaları yürütülmüştür. Çalışma kapsamında önerilen güncel ve uygulanabilir koruma yaklaşımlarının hayata geçirilmesi ile bölgenin tarihsel dokusunun giderek bozulmasının önlenilebileceği ve dokunun korunabileceği düşünülmektedir.

2. KÜÇÜK KUMLA KÖYÜ İLE İLGİLİ GENEL BİLGİLER

2.1. Coğrafi Konum ve Ulaşım

Marmara Bölgesi'nde, Bursa İli, Gemlik İlçesi'ne bağlı olan Küçük Kumla Köyü, Marmara Denizi'nin güneydoğusunda bulunan Gemlik Körfezi'nin kuzeybatısında yer almaktadır. Doğuda Gemlik İlçesi ile sınırı bulunan köyün batısında Büyük Kumla Köyü, kuzeyinde Samanlı Dağları, güneyinde ise Küçük Kumla Beldesi yer almaktadır. Küçük Kumla Köyü, zeytinliklerle çevrili bir vadinin ortasına yerleşmiş tarihi bir beldedir. Yaklaşık 15 hektara yayılan yerleşim alanının denizden yüksekliği 45 m. ile 80 m. arasında değişmektedir (Şekil 1). Bursa İli'ne uzaklığı 32 km, Gemlik İlçesi'ne olan uzaklığı ise 8 km' dir http://tr.wikipedia.org/wiki/Küçükumla,_Gemlik (2012) Gemlik Körfezi sahil yolundan yaklaşık 2 km içerde yer alan Küçük Kumla Köyü'ne Bursa - Gemlik hattı üzerinden kara yolu ile veya İstanbul ve Mudanya'dan haftanın belirli günlerinde kalkan deniz ulaşım araçlarıyla ile ulaşmak mümkündür.



Şekil 1:
Küçük Kumla Köyü Yerleşimi <Google Earth 2012>

2.2 Yerleşim Dokusu

Vadiye yerleşen Küçük Kumla Köyü topoğrafik yapısı nedeniyle kıvrımlı, dar sokakları sınırlayan konut dokusundan oluşmaktadır. Geniş yeşil alanlar veya geniş meydanlar bulunmayan yerleşimde farklı kotlarda ve bitişik nizamda yerleşen konutlar birbirlerinin ışıklarını engellemeyecek şekilde konumlandırılmıştır. Denizden 45 m. kotundan başlayan yerleşim, 80 m. kotuna kadar yükselmektedir. Vadinin her iki yanındaki yerleşim yaklaşık aynı eğimle 60 m. kotuna yayılmaktadır. Sık yamaçlık olan 60 m. - 80 m. kotları arasında ise yerleşim seyrelmektedir.

Küçük Kumla Kaynağı'ndan başlayarak Gemlik Körfezi'ne dökülen 9.15 km uzunluğundaki Küçük Kumla Deresi, vadiyi ortadan ikiye bölerek akmaktadır Canlı (2008).

Yazları genelde kurak geçen iklim özellikle ekim ayı ve sonrasında yerini yoğun yağışlara bırakmaktadır. Aralık ayı sonları ve Ocak ayı başlarında kar görülen Küçük Kumla Köyü'nde ılıman iklim hâkimdir. Kışın havanın sıfırın altına inmemesi nedeniyle buz ve don olayları ender görülmektedir http://tr.wikipedia.org/wiki/Küçükkuşula_Gemlik (2012) Vadiyi çevreleyen dağların etkisiyle oluşan bölgesel rüzgârlar kışları kuzeybatı yönünden, yılın diğer zamanlarında ise kuzeydoğu yönünden esmektedir Canlı (2008). Bitki örtüsü, Akdeniz ikliminin karakteristiği olan makilerden oluşmaktadır.

2.3. Tarihsel Gelişim

Küçük Kumla Köyü'nün tarihi ile ilgili yaşlı kişilerden elde edinilen bilgiler www.gemlikforum.com internet adresinde derlenerek yayınlanmaktadır. Bu siteden edinilen bilgilere göre yerleşimin geçmişi M.Ö.1400 yıllarına dayanmaktadır. Mısırlıların Anadolu'ya saldırıları sırasında yerleşim yeri haline gelen bölgede sırasıyla Frig, Kimri, Lidya, Büyük İskender, Britanya, Roma, Bizans ve Osmanlı egemenlikleri hâkim olmuştur www.gemlikforum.com (2012).

Osmanlı egemenliğinden sonra, kasabada yerleşik bulunan Rum ve Ermenilerin yanına 18. yüzyılın başlarında Türkler de yerleştirilmiştir Küçük Kumla Köyü zeytinciliği ve yağ üretimine dayanan ekonomisi ile Osmanlı dönemi boyunca gelişmiş ve zenginleşmiştir. 20.yy başında kasaba nüfusunun 5000-6000 kişi olduğu ve kasabada birer adet kilise, ilkokul ve ortaokul ile değirmen ve çok sayıda işçinin çalıştığı yağhanelerin varlığından bahsedilmektedir. Yunan işgali sırasında halk köyü terk etmiştir. Evlerinin büyük bölümü yıkılmış olan köy halkı işgalden sonra toplu bir halde İstanbul Selimiye Kışlası'na yerleştirilmiştir. İşgal bittikten sonra geriye dönmüşlerdir www.gemlikforum.com (2012)

2.4. Mevcut Mimari Eserler

2.4.1. Anıtsal Eserler

Küçük Kumla Köyü sınırları içinde ikisi camii, biri hamam olmak üzere üç adet tescilli anıtsal alan mevcuttur.

Küçük Kumla Köyü'nün doğusundaki Cami-i Atik (Eski Camii) 4320 no'lu parselde yer almaktadır. İmar çalışmalarından sonra ortasından yolgeçen camii konumu itibarı ile Küçük Kumla Deresi'nin yanındadır. Harap durumdaki yığma caminin tek şerefeli minaresi sağlam durumdadır (Şekil 2). Kaidesi üç sıra tuğla, bir sıra kesme taştan almasıık örgülü bu minarenin gövdesi petek tuğladır. Gövdesinde üç sıra mavi-beyaz çini frizi bulunmaktadır. Caminin tuğla ve moloz taş örgülü ahşap hatıllı iki duvarı kısmen ayakta. Taşdemir ve Alptekin (2006). Caminin 1950'li yıllardaki dere taşkını sonucu bugünkü durumuna geldiği tahmin edilmektedir. Günümüzde park yeri olarak kullanılan camiinin minaresinden hala ezan okunmaktadır.



Şekil 2:

Cami-i Atik Beden Duvarları ve Minaresi, 2011

Küçük Kumla Köyü'nün batısında Arap Hamamı olarak adlandırılan yığma bir hamam yer almaktadır (Şekil 3). Hamamın ne zaman ve kim tarafından yaptırıldığı bilinmemektedir. 2006 yılında hazırlanan envanter fişinden doğu-batı doğrultusunda uzanan dikdörtgen planlı hamamın batısındaki soğukluk bölümünden iki kubbeli tek ayna tonozlu ılıklik kısmına geçildiği bilinmektedir. ılıklik kısmının doğusunda ortadaki büyük kubbe etrafında, dördü kubbeli halvet, dördü ayna tonozlu niş olmak üzere toplam 8 bölümün bulunduğu sıcaklik kısmı yer almaktadır Taşdemir ve Alptekin (2006). Günümüzde oldukça harap durumdaki bu hamamın içerisinde 2006 tarihli envanter fişinde mermer bir şadırvan yer aldığı belirtilmektedir. Hamamın üst örtüsünün saçak eteğinde bir silme yer almaktadır. Büyük kubbenin üzerinde aydınlık feneri, bunun çevresinde de halat örgülü bir friz bulunmaktadır. Hamamın duvarları moloz taş ve tuğladan örülmüştür Taşdemir ve Alptekin (2006).

Küçük Kumla Köyü 70 ada, 4124 no'lu parselde, günümüze ulaşamayan Hacı Muhi Camii'nin 1995 tarihli arşiv fotoğraflarından (Şekil 4) dikdörtgen planlı ve kırma çatılı tek minareli olduğu anlaşılmaktadır (Bursa Kültür Varlıkları Koruma Bölge Kurulu Arşivi). 1999 yılında köy meydanı ile yeni ve daha büyük bir camii ihtiyacı için, depremin de etkisiyle, ortadan kaldırıldığı düşünülen tarihi camii alanı kültür varlığı olarak tescillenmiştir.



Güney Görünüşü



Kuzey Görünüşü

Şekil 3:

Arap Hamamının Güney ve Kuzey Görünüşleri, 2011



Şekil 4:

Hacı Muhi Camii, 1995

Kaynak: Bursa Kültür Varlıkları Koruma Bölge Müdürlüğü Arşivi

2.4.2. Sivil Mimarlık Eserleri

Küçük Kumla Köyü, bölgede bulunan anıt eserlerin yanı sıra, sivil mimari örnekleriyle de korunmaya değer bir yerleşimdir. Geleneksel dokunun oluşumunda büyük rolü oynayan konutların çoğu Rum halkından kalmıştır.

Genellikle 2 katlı olan geleneksel konutların zemin katları ahır, mahzen, depo, tuvalet, mutfak gibi işlevleri barındırmaktadır. Üst katlar ise genellikle çıkmalarla sokağa taşmaktadır. Bazı yapılarda alçak tavanlı ara katlar da mevcuttur. Hane halkının asıl yaşam mekânı olan yüksek tavanlı üst katlarda, çok sayıda pencereci oda yer almaktadır.

Geleneksel yapılarda yapım tekniği olarak yığma veya kâgir zemin kat üzerine ahşap iskelet sistem tercih edilmiştir. Çatılar genellikle ahşaptır. Yerleşimdeki geleneksel mimariyi yansıtan iki fotoğraf (Şekil 5 ve 6) da verilmiştir.



Şekil 5:

Geleneksel bir konut



Şekil 6:

Geleneksel bir konut

3.3. Yol – Yapı – Yeşil Alan Analizi

Topoğrafik özelliklere göre şekillenen parsellerin oluşturduğu bitişik nizamlı organik konut dokusu nedeni ile belirli bir geometrik şekle sahip olmayan organik sokaklar oluşmuştur. Küçük Kumla Deresi'ne paralellik gösteren bu sokaklar dar ve kıvrımlı hatlar çizmektedir. Yamaçların sırtlarına doğru yollar, toprak patika yollara dönüşmektedir. Yolları sınırlayan konut parselleri dışında kalan alanlar ise genellikle düzenlenmemiş yeşil alanlardır.

3.4. Tarihi Dönem Analizi

Alanda toplam 3 adet anıtsal eser bulunmakla birlikte bunlardan Hacı Muhi Camii 1999 yılında köylüler tarafından yıktırılmıştır. Diğer iki anıtsal yapı Cami-i Atik ve Arap Hamamı'dır. Alanda yer alan yapıların tarihi dönemi ile ilgili veriler Tablo 1' de yer almaktadır.

3.5. Mevcut Kullanım Analizi

Yapılan analizler sonucu çalışma alanında konut, konut+depo ve depo olarak kullanılan yapıların çoğunlukta ve oranlarının birbirlerine çok yakın olduğu saptanmıştır. Bunların dışında alanda boş yapılar, yıkık yapılar, dini yapılar, ticari yapılar, hamam ve ticaret + konut işlevlerine sahip yapılar bulunmaktadır. Mevcut kullanım analiz sonuçları Tablo 2' de yer almaktadır.

Tablo 1. Tarihi Dönem Analizi Tablosu

Tarihi Dönem Analizi	Adet	Yüzde
- 1930	206	%38,7
1930 - 1960	79	%14,8
1960 - 1980	101	%19,0
1980 - 2000	132	%24,8
2000 -	13	%2,44

Tablo 2. Mevcut Kullanım Analizi Tablosu

Mevcut Kullanım Analizi	Adet	Yüzde
Konut	127	%23,8
Konut + Depo	122	%22,9
Depo	119	%22,4
Hizmet Binası	2	%0,3
Dini Yapı	5	%0,9
Ticaret	6	%1,1
Ticaret + Konut	2	%0,3
Hamam	1	%0,2
Boş	49	%9,2
Yıkık	99	%18,6

3.6. Özgün Kullanım Analizi

Analizler sonucu alanda yer alan yapılarda zamana bağlı işlev değişikliği olduğu tespit edilmiştir. Konut ve ticaret yapıları zaman içerisinde değişen ekonomik koşullar ve kullanıcı ihtiyaçları doğrultusunda, özgün işlevlerinden uzaklaşmaya başladığı gözlenmiştir. Özgün kullanım analiz sonuçları Tablo 3' te yer almaktadır.

Tablo 3. Özgün Kullanım Analizi Tablosu

Özgün Kullanım Analizi	Adet	Yüzde
Konut	205	%38.5
Konut+Depo	173	%32.5
Depo	124	%23.3
Hizmet Binası	5	%0.9
Dini Yapı	5	%0.9
Ticaret	16	%3.0
Ticaret+Konut	2	%0.3
Hamam	1	%0.2
Okul	1	%0.2

3.7. Yapım Tekniği Analizi

Alanda mevcut olan yapıların çoğunluğunun yığma olduğu tespit edilmiştir. Bunu takiben betonarme karkas yapılar %33,8 oranındadır. Yığma + ahşap karkas örnekler ise %29, 2 oranındadır. Yapım tekniği analiz sonuçları Tablo 4 ' te yer almaktadır.

Tablo 4. Yapım Tekniği Analizi Tablosu

Yapım Tekniği Analizi	Adet	Yüzde
Betonarme	180	%33,8
Yığma	197	%37,0
Yığma + Ahşap	155	%29,2

3.8. Kat Adeti Analizi

İncelenen yapıların büyük bir bölümü 2 katlı, 2 katlı yapıları takip eden yapılar ise tek katlı ve 3 katlı yapılardır. Az da olsa 4 katlı yapılarda bulunmaktadır. Kat adeti analiz sonucu Tablo 5' te yer almaktadır.

Tablo 5. Kat Adeti Analizi Tablosu

Kat Adeti Analizi	Adet	Yüzde
1	152	%28,6
2	249	%46,8
3	115	%21,6
4	17	%3,2

3.9. Yapı Sağlamlık Analizi

Daha çok kütle ve cephe açısından yapılan gözlemler sonucu elde edilen strüktürel durum verilerinin tüm alan üzerindeki dağılımları Tablo 6' da yer almaktadır.

Tablo 6. Yapı Sağlamlık Analizi Tablosu

Yapı Sağlamlık Analizi	Adet	Yüzde
İyi	239	%44,9
Orta	138	%25,9
Kötü	106	%19,9
Yıkık	49	%9,2

3.10. Korunmuşluk Durum Analizi

Alandaki yapıların büyük bölümünün korunmuşluk durumunun iyi olduğu gözlemlenmektedir. İyi durumdaki yapıları orta durumdaki yapılar ve kötü durumdaki yapılar takip etmektedir. Alanda %9,2 oranında yıkık yapı bulunmaktadır. Korunmuşluk durum analizi Tablo 7' de yer almaktadır. Korunmuşluk durumu iyi olarak belirtilen yapılarda az oranda tadilat yapıldığı, korunmuşluk durumu orta olan yapılarda orta düzeyde tadilatlar yapıldığı, korunmuşluk durumu kötü olarak belirtilen yapılarda ise köklü tadilatlar yapıldığı ifade edilmektedir.

3.11. Tarihi Değerlilik Analizi

Küçük Kumla Köyü'nde korunarak sürdürülebilirliği önerilen yapılar tarihi değerlilik analizi ile tespit edilmeye çalışılmıştır. Bu analizde geleneksel tekniklerle inşa edilen tarihi yapılar, tarihi yapılarla biçim, gabari bakımından uyumlu ancak daha geç ve daha modern tekniklerle inşa edilmiş yeni yapılar ile tarihi yapılara biçim, gabari ve yapım tekniği açısından tamamen aykırı yapıları belirlemek hedeflenmiştir. Alanda geleneksel yapı sayısı çoğunlukta olmakla birlikte geleneksel dokuya uyumlu yeni yapı sayısı oldukça azdır. Geleneksel dokuya uyumsuz %35,9 oranında yeni yapı tespit edilmiştir. Tarihi değerlilik analizi sonuçları Tablo 8' de yer almaktadır.

Tablo 7. Korunmuşluk Durum Analizi Tablosu

Korunmuşluk Durum Analizi	Adet	Yüzde
İyi	195	%36,6
Orta	164	%30,8
Kötü	124	%23,3
Yıkık	49	%9,2

Tablo 8. Tarihi Değerlilik Analizi Tablosu

Tarihi Değerlilik Analizi	Adet	Yüzde
Geleneksel Tarihi Yapı	298	%56,0
Geleneksel Tarihi Dokuya Uyumlu Yeni Yapı	43	%8,1
Geleneksel Tarihi Dokuya Uyumsuz Yeni Yapı	191	%35,9

4. ÇALIŞMA ALANININ SORUNLARI VE ALANA YÖNELİK MÜDAHALE KARARLARI

4.1. Çalışma Alanının Sorunları

Küçük Kumla Köyü geleneksel dokusunda, zamana ve doğal koşullara bağlı gerçekleşen bozulmalar;

- Yıkımlar,
- Günümüz gereksinimleri doğrultusunda yapılan bilinçsiz onarımlar,
- Geleneksel mimariyi göz önüne almadan yapılan yeni yapılar olarak sıralanabilir.

Bu sorunların ortaya çıkmasında fiziksel ve toplumsal sorunların varlığı tespit edilmiştir.

4.1.1. Fiziksel Çevre ile İlgili Sorunlar

Küçük Kumla Köyü, geleneksel doku özelliklerini kısmen koruyan bir yerleşimdir. Alanda yapı – parsel oranı hemen hemen 1/1' dir. Bu durum, yapılaşma oranını arttırmaktadır. Bitişik cepheye sahip yapıların büyüklüklerine göre bazen arka bölümlerinde kısmi bahçeler bulunabilmektedir.

Çift yönlü trafiğe açık dar yollarda, alanda otopark bulunmaması nedeniyle, araçlar park etmektedir. Bu durum zaman zaman trafik akışında karışıklıklara neden olmaktadır.

Küçük Kumla Deresi'nin paralelinde yer alan çarşı bölgesinde ve çevresinde bitişik nizam yapılaşma görülmektedir, Kamuya açık yeşil alan ve park düzenlemesi bulunmayan bu bölgede sosyal aktivite alanlarının olmaması büyük bir eksiklik olarak göze çarpmaktadır.

Alandaki yapıların yaklaşık 20'sinin yıkık, % 30'dan büyük bölümünün boş veya depo olarak kullanılması mevcut olan fiziksel sorunları arttırmakta ve tarihi dokunun yok olma sürecini hızlandırmaktadır. Mevcut yapıların bir bölümü kullanılmadığı için gün geçtikçe bakımsız kalmakta ve yıpranmaktadır. Bir bölümü ise günümüz ihtiyaçlarına uyarlanırken özgün planlama, yapım tekniği ve cephe özelliklerini büyük ölçüde yitirmektedir. Alan henüz sit alanı ilan edilmediği için yıkılan geleneksel yapıların yerine yapılan ve sayıları hızla artan betonarme binalar köyün geleneksel dokusuna aykırı bir görünüm sergilemektedir.

Tarihi dokuda yer alan çoğu geleneksel konutta strüktürel çatlak, hasarlı çatı gibi büyük ölçekli bozulmaların yanı sıra sıva dökülmesi, rutubet sorunları, küçük çapta malzeme kayıpları ile yüzeysel çatlaklar gibi basit onarım gerektiren fiziksel sorunlarda tespit edilmiştir.

4.1.2. Sosyal Çevre ile İlgili Sorunlar

Hemen hemen tamamını köylülerin oluşturduğu kullanıcılar, genellikle mülk sahibidirler. Çalışma alanındaki kullanıcı profili daha çok orta gelir düzeyindedir. Yaş ortalamasının yüksek olması, eğitim düzeyinin liseyi geçmemesi gibi nedenlerden dolayı yerleşimde henüz koruma bilinci gelişmemiştir.

Geleneksel yapıların günümüz konfor koşullarına cevap verememesi nedeniyle, bölge halkı geleneksel yapıları maddi olanaklarına göre bilinçsizce onarmakta veya bu yapıları yıkarak yerine yeni betonarme yapılar inşa etmektedirler.

Doğru ve uygun onarım çalışmalarının gerçekleştirilmesi için gerekli teknik donanım ve kalifiye işçilikteki eksiklikler, tarihi dokunun korunmasında engel teşkil etmektedir.

4.2. Müdahale Önerileri

Müdahale önerileri geliştirilirken mevcut geleneksel dokunun korunması ve yaşatılması hedeflenmiştir. Tarihi ve çevresel değerlerin yaşatılması amacıyla, tespit edilen fiziksel ve sosyal çevre sorunlarına çözümler aranmıştır. Bu çerçevede bütüncül olarak değerlendirilen alanla ilgili birtakım uygulanabilir müdahaleler önerilmiştir.

Küçük Kumla Köyü giriş aksından başlayarak köy meydanına kadar devam eden yolun kuzeyi ile köy meydanının güney istikametindeki yolun devamı ve düzenlenmemiş yeşil alanları barındıran bölgenin düzenlenerek sosyal donatı alanına dönüştürülmesi önerilmektedir. Bu düzenleme çerçevesinde Küçük Kumla Köyü giriş aksının başlangıcında tanıtım alanı önerilmiştir. Giriş aksından meydana giden yolun kuzey cephesi boyunca, silüeti bozmayacak biçimde tasarlanan şeffaf bir saçağın örttüğü, açık pazar alanı önerilmektedir. Ayrıca pazar alanının güneyinin rekreasyon alanı olarak kullanılması önerilmektedir. Derenin her iki yanında devam eden yürüyüş alanları oluşturularak alanın tamamının kullanımı hedeflenmiştir. Meydan bölümünde önerilen düzenlemede ise köye yolcu taşıyan toplu taşıma araçları için durak alanı önerilmektedir. Meydan boyunca devam eden derenin güneyinde önerilen rekreasyon alanının doğusunda ise lokanta önerilmektedir (Şekil 9).

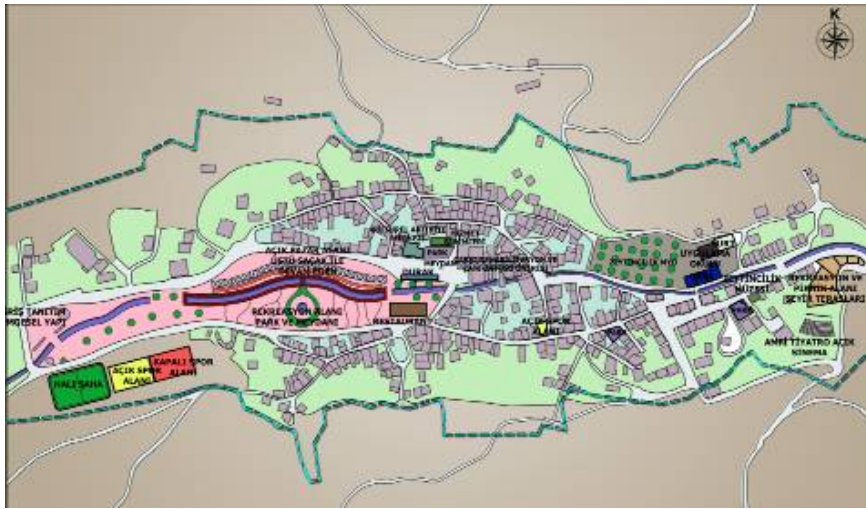
Köy meydanındaki sivil mimarlık örneklerinin restorasyon çalışmalarının yapılarak yeniden işlevlendirilmeleri ve kültürel amaçla kullanımları önerilmektedir (Şekil 9).

Köy meydanında bulunan fakat çevresine yapılan niteliksiz yapılar nedeniyle tarihi özellikleri hissedilemeyen Arap Hamamı'nın rehabilitasyonu için çevresindeki betonarme yapıların yıkılarak bu boş parsellerde hamam ile entegre bir park alanı düzenlemesi önerilmektedir (Şekil 9).

Çevre düzenlemesi ölçeğindeki bu müdahaleler kapsamında aydınlatma elemanı, bank, çöp kutuları, telefon direkleri ve benzeri kent mobilyalarının yenilenmesi önerilmektedir (Şekil 9).

Çarşı Sokak'ın kuzey ve güneyindeki boş parsellerin açık spor alanı olarak düzenlenmesi önerilmektedir (Şekil 9). Aynı aks üzerindeki sundurma tipi yapının ve etrafındaki niteliksiz alanın (Şekil 10,11) park alanı olarak düzenlenmesi önerilmektedir.

Cami Sokak aksında bulunan Cami-i Atik (Eski Cami) uzun süredir harap durumdadır. Günümüzde otopark olarak kullanılan yapının minaresi sağlam, batı ve güney beden duvarları ise kısmen ayaktadır. Cami parselindeki mevcut duvarların ve minarenin korunarak yapının Zeytincilik Müzesi olarak yeniden işlevlendirilmesi önerilmektedir (Şekil 9).



Şekil 9:

Küçük Kumla Köyü için Bütüncül Koruma-Yaşatma Önerisi, 2011.

Küçük Kumla Deresi' nin kuzey bölümünde, Dere Sokak üzerinde yer alan 108, 109, 110, 111 ve 112 numaralı yapılar ile Dere Sokak'ın kuzey paralelindeki tali yolun kesiştiği bölgenin Zeytincilik Meslek Yüksek Okulu olarak düzenlenmesi önerilmektedir. 109, 110, 111 ve 112 numaralı geleneksel yapıların restorasyonlarının yapılarak Zeytincilik Meslek Yüksek Okulu'na entegre birimlere dönüştürülmesi önerilmektedir. Ayrıca bu alanın kuzeydoğu bölümüne Meslek Yüksek Okulu'na hizmet verecek uygulama alanı ve yurt inşası da önerilmektedir (Şekil 9).

Küçük Kumla Köyü'nün doğu bölümünde yapılaşmanın bittiği dere kenarındaki yamaçlık alanın düzenlenerek piknik amaçlı seyir teraslarının yer aldığı rekreasyon alanına dönüştürülmesi önerilmektedir. Rekreasyon alanının arka bölümüne bölgede yapılacak kültürel aktivitelerde kullanılmak üzere amfityatro inşası da önerilmiştir (Şekil 9).

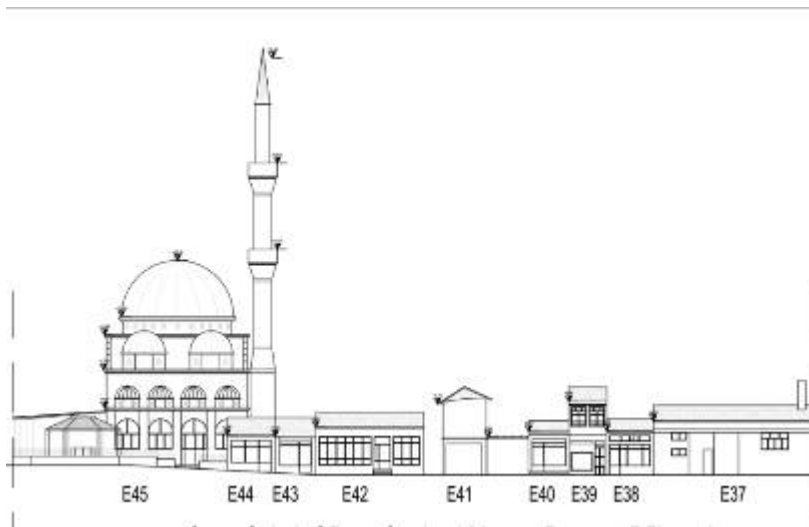
5. ÇARŞI SOKAK İÇİN REHABİLİTASYON ÖNERİLERİ

5.1. Çarşı Sokak'ın Mevcut Durumu

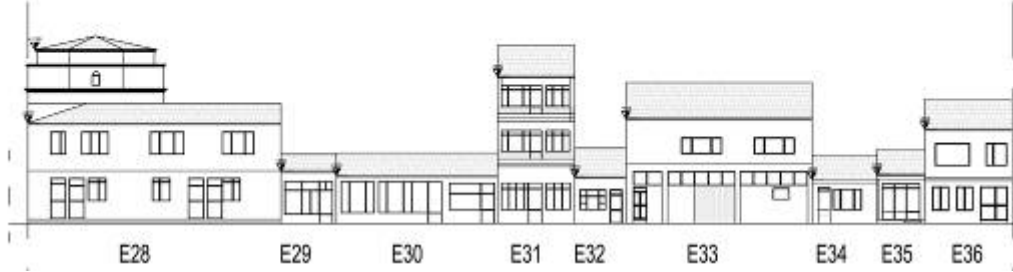
Seçilen sokağın güney cephesinde 9, kuzey cephesinde 9 adet olmak üzere toplam 18 adet yapı bulunmaktadır. 3 tanesi tescile önerilen, 11 tanesi çevresel değeri olduğu düşünülen bu yapılar, Küçük Kumla Köyü'nün meydan bölümünde yer almaktadır. Bu yapılar eğimsiz bir sokak üzerine homojen bir biçimde 2 sıra şeklinde sıralanmışlardır. Bu yapıların numaraları kuzey cephesinde 37, 38, 39, 40, 41, 42, 43, 44 ve 45'tir (Şekil 10). Güney cephesinde ise 28, 29, 30, 31, 32, 33, 34, 35, 36'dır (Şekil 11).

Rehabilitasyon önerileri belirlemek üzere seçilen Çarşı Sokak'ın öncelikle sokak silüetleri hazırlanmıştır. Bu yöntem ile yapıların fiziki sorunları tespit edilmiş ve bu sorunlara yönelik müdahaleler önerilmiştir.

Çalışma alanında yürütülen çalışmalar sonucunda seçilen sokakta bitişik nizamda ticaret, konut, hizmet amaçlı ve cami olarak kullanılan yapı bulunduğu, yapıların büyük bir kısmının tek katlı olduğu tespit edilmiştir. Yapılara giriş genellikle köşelerindedir. Girişte genellikle 2 basamak kot farkı vardır. Yapıların çatıları ahşap olup, genellikle alaturka kiremit ile örtülüdür. Çarşı Bölgesi'nde bulunan yapıların tümü strüktürel açıdan iyi durumdadırlar. Zaman içinde çatı yenileme, pencere ve kapı doğramalarında değişim ile boya yenileme gibi onarımlar geçirdikleri gözlemlenmiştir.



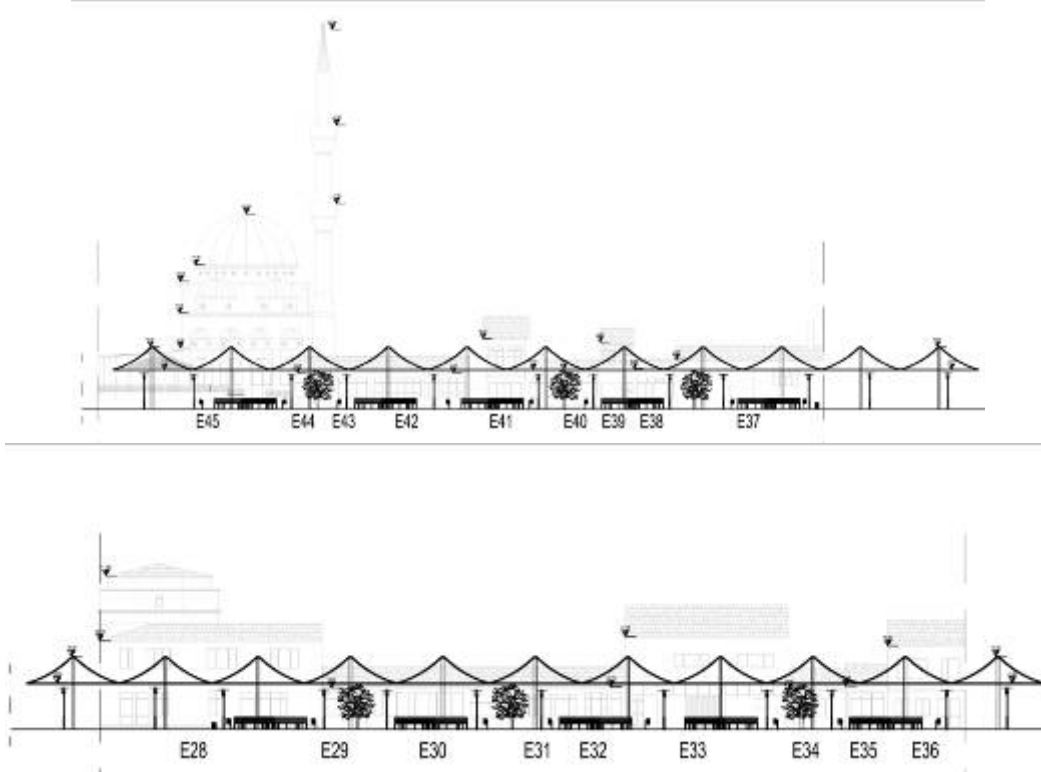
Şekil 10:
Çarşı Sokak Kuzey Cephesinin Silüeti, 2011.



Şekil 11:
Çarşı Sokak Güney Cephesinin Silüeti, 2011.

5.2. Çarşı Sokak için Rehabilitasyon Önerisi

Türkiye'de günümüzde (2013) geleneksel sokak dokularından rehabilitasyonu sokak sağlıklılaştırma projeleri ile sağlanmaktadır Arslan (2009), Ceylan vd. (2011). Küçük Kumla Çarşı sokak için bu kapsamda uluslararası koruma tüzükleri The Venice Charter (1964), The Declaration of Amsterdam (1975) esas alınarak çeşitli öneriler geliştirilmiştir. Sokak dokusunda yer alan tarihi yapılara durumuna göre cephe temizlemesi, boya yenilemesi gibi basit onarımlar veya yapıya uyumsuz olarak yapılmış eklerin kaldırılması, çatı aktarımı, pencere ve kapı boyutlarının özgün formuna getirilmesi gibi kapsamlı onarımlar önerilmiştir (Şekil 12).



Şekil 12:
Çarşı Sokak Kuzey ve Güney Cepheleri için Müdahale Önerileri, 2011.

Niteliksiz yapı olduğu tespit edilen yapılar için ise yıkım, yeniden yapım, cephelerin geleneksel yapılara göre düzenlenebilme imkânlarına göre sokak dokusuna uyumlu hale getirilmesi gibi öneriler geliştirilmiştir (Şekil 12).

Bu bağlamda 30, 32, 33, 34, 35, 36, 38, 39, 40, 42, 43, 44 no'lu yapılarda çatıların, pencere ve kapıların cephe dokusuyla uyumlu hale getirilmesi önerilmektedir. 31 no' lu yapıda yıkım ve sokak dokusuyla uyumlu şekilde yeniden yapım önerilmektedir. 40 no' lu yapının yanındaki sundurma tipi yapının kaldırılarak yerine yeni bir yapı önerilmektedir. 37 no' lu özgün kullanımında yağhane olarak kullanılan boş durumdaki yapının, özgün kullanımına uygun hale getirilerek çatı, cephe ve kapı – pencerelerinin onarılması önerilmektedir. 41 no' lu yapının harap durumda bulunan çatı, pencere ve kapılarının sokak dokusuna uyumlu olarak yenilenmesi önerilmektedir. Özgün kullanımında alt katında sinema, üst katında meyhane olarak hizmet veren 33 no' lu yapının özgün kullanımına uygun hale getirilmesi, çatı, kapı – pencerelerinin onarılması önerilmektedir. 45 no' lu caminin bahçe duvarı korkuluklarının yenilenmesi önerilmektedir (Şekil 12).

Bütün bu rehabilitasyon çalışmalarına ek olarak çarşıda, tarihi nitelikleri zedelenmeden, çarşının nefes almasını sağlayacak, gelen ziyaretçileri olumsuz hava koşullarından koruyacak bir üst örtü önerilmektedir. Bu örtü önerisinin altında ise çarşığı günün geç saatlerine kadar canlı tutacak, köydeki ekonomik canlılığı arttıracak çevre düzenlemesi ve aydınlatılma önerilmektedir (Şekil 12).

6. SONUÇ

Küçük Kumla Köyü'ndeki geleneksel yerleşim dokusunun sürdürülebilirliği için gerekli önerilerin belirlenebilmesi amacıyla yerleşimde analiz çalışmaları ve silüet çalışmaları yürütülmüştür. Bu veriler değerlendirildiğinde Küçük Kumla Köyü'nün tarihi dokusunda tespit edilen bozulmaların sebepleri;

- Küçük Kumla Köyü tarihi dokusunun henüz sit alanı ilan edilmemiş olması ve alanla ilgili koruma kararlarının olmayışı,
- Tarihi dokunun temel bileşeni olan geleneksel yapıların korunması konusunda yeterli bilincin henüz oluşmaması,
- Kırsal bölgede yeterli istihdamın sağlanamaması nedeniyle köyden kente gerçekleşen göçün neden olduğu terk ve bakımsızlık,
- Geleneksel yapılarda yürütülen müdahalelerin, teknik olarak yetersiz ve kalifiye olmayan kişilerce yapılması,
- Basit onarımlar sırasında pencere, kapı, çatı gibi yapı elemanlarının özgün özelliklerinden farklı olarak yenilenmesi,
- Köy genelinde geleneksel yapım geleneklerinin sürdürülmemesi olarak sıralanabilir.

Çalışma alanında tespit edilen sorunlar yerleşimin tarihi dokusu ile ilgili acil önlemler alınması zorunluluğunu ortaya koymaktadır. Küçük Kumla Köyü yerleşiminin fiziki ve sosyal eskime yaşamasını önlemek amacıyla geliştirilen uygulanabilir bütüncül koruma önerileri;

- Küçük Kumla Köyü yerleşiminin kentsel sit alanı ilan edilmesi,
- Tarihi doku kaybının önüne geçmek için sosyal ve yasal önlemler alınması,
- Küçük Kumla Köyü giriş aksından köy meydanına kadar olan alanın bölgeye sosyal, kültürel ve ekonomik fayda sağlayacak tanıtım alanı, rekreasyon alanı, pazar alanı, durak alanı gibi sosyal donatı alanlarına dönüştürülmesi,
- Anıtsal yapıların çevresinde bulunan niteliksiz yapıların yıkılarak tarihi doku ile uyumlu park alanları oluşturulması,
- Harap veya boş olan özgün yapıların yeniden işlevlendirilmesi,
- Boş veya niteliksiz alanların park ve açık spor alanlarına dönüştürülmesi,

- Bölge halkının konu ile ilgili bilinçlendirilmesi amacıyla düzenli toplantılar organize edilmesi, alanın korunmasına yönelik üniversiteler, sivil toplum kuruluşları ve kamu kuruluşlarından bilimsel ve ekonomik destek sağlanması,
- Yerel malzeme ve yapım tekniklerinin araştırılarak yaygınlaştırılması,
- Bölgeye yapılan/yapılacak yeni yapıların bölgenin karakteristiğine uygun olması,
- Sokakların tarihi dokuyu sergileyecek şekilde aydınlatılması olarak belirlenmiştir.

Çarşı Sokak, yerleşimin en ilgi çekici ve yoğun bölgesini oluşturmaktadır. Sosyal, ekonomik ve kültürel anlamda öncelikle canlandırılması önerilen Çarşı Sokak'ın rehabilitasyonu yerleşimin sürdürülebilirliği açısından oldukça önemlidir.

KAYNAKLAR

1. Arslan, M.T. (2009). Ankara Altındağ İlçesi'ndeki Sokak Sağlıklaştırma Projeleri, *dosya 14.2 Tarihi Çevrede Koruma: Yaklaşımlar, Uygulamalar*, TMMOB yayını, Ankara, s.30-33.
2. Bursa Kültür Varlıklarını Koruma Bölge Müdürlüğü Arşivi.
3. haz. Başgelen, N. (2002). *Türkiye Bilimler Akademisi (TÜBA-TÜKSEK) Türkiye Kültür Envanteri Pilot Bölge Çalışmaları BULDAN*, T.C. Kültür Bakanlığı yayını, c.1., İstanbul.
4. Canlı, S. (2008). *Gemlik Bölgesinde Kıyı Alanlarının Yönetim Planlaması Önerisi*. İstanbul Üniversitesi Yayını, İstanbul.
5. Ceylan, B., Açıkgöz, G. Ş., Eldek, H. (2011). *Giresun "Dik Sokak" Sokak Sağlıklaştırması Projesi*, Taykon 2011, Tarihi Yapıları Koruma Ve Onarım Sempozyumu, YTÜ, 26-29 Ekim 2011, İstanbul.
6. http://tr.wikipedia.org/wiki/Küçükkuşla_Gemlik Erişim Tarihi: 26.08.2012, Konu: *Küçük Kuşla Köyünün Konumu*.
7. <http://www.gemlikforum.com> (2012). Erişim Tarihi: 26.08.2012, Konu: *Küçük Kuşla Köyünün Tarihçesi*
8. International Charter for the Conservation and Restoration of Monuments and Sites (The Venice Charter) (1964).
9. Kafesçioğlu, R. (1955). *Kuzeybatı Anadolu'da Ahsap Ev Yapıları*, İstanbul Teknik Üniversitesi, Mimarlık Fakültesi, Doçentlik Çalışması, Pulhan Matbaası, İstanbul.
10. Kazmaoğlu, M. ve Tanyeli, U. (1979). Anadolu Konut Mimarisinde Bölgesel Farklılıklar, *Yapı*, 33, 1979/13, İstanbul, 29-41.
11. Kuban, D. (1966). Türkiye'de malzeme koşullarına bağlı geleneksel konut mimarisi üzerinde bazı gözlemler, *Mimarlık*, Sayı 38, 15-20.
12. Taşdemir, K., Alptekin, Ü. (2006). Kültür Varlıkları Koruma Envanteri Teknik Notları, Bursa.
13. The Declaration of Amsterdam (1975).
14. *Türkiye Bilimler Akademisi Kültür Envanteri Kılavuzu*, (2003). Mart Matbaası, İstanbul.

Makale 16.01.2013 tarihinde alınmış, 20.06.2013 tarihinde düzeltilmiş, 05.07.2013 tarihinde kabul edilmiştir.

