



İLKÖĞRETİM İKİNCİ KADEME ÖĞRENCİLERİNİN 'NOKTALAMA İŞARETLERİNİ KULLANMA DÜZEYLERİ' ÜZERİNE İSTATİSTİKSEL BİR DEĞERLENDİRME

A STATISTICAL AVALUATION ON LEVELS OF STUDENTS IN THE
SECOND STEP OF PRIMARY EDUCATION IN AMASYA BY THE POINT
OPUNCTUATION

Avni ERDEMİR. Yavuz BAYRAM

Ondokuzmayıs Üniversitesi, Amasya Eğitim Fakültesi, AMASYA
avnierdemir@mynet.com, ybayram@omu.edu.tr

Özet:

Bu makale, Amasya'da ilköğretimin ikinci kademesinde bulunan öğrencilerin noktalama işaretleri açısından seviyelerini belirlemeye yönelik olarak hazırlanmıştır. Çalışmada Amasya merkezinde bulunan 15 ilköğretim okulunun 6., 7. ve 8.sınıfında okuyan ve rastgele seçilen 450 öğrenciyi kapsayan bir istatistik çalışmasıyla elde edilen veriler kullanılmıştır. Bu veriler, makalede ayrıntılı biçimde, tablolar ve grafikler hâlinde sunulmuştur.

Makalede öğrencilerin seviyelerinin gözlemlendiği noktalama işaretleri; "nokta, virgül, noktalı virgül, soru işareti, kesme işareti ve tırnak işareti"dir. Elde edilen veriler; araştırma kapsamındaki öğrencilerin genel ağırlıklı başarı ortalamasının % 62.68 olduğunu göstermektedir. Yazılı anlatım açısından noktalama işaretlerinin önemi ve işlevleri göz önünde tutulduğunda, bu verilerin önemli bir probleme işaret ettiği açıktır: Amasya'da ilköğretimin ikinci kademesindeki öğrencilerin seviyeleri, noktalama işaretleri açısından, beklenen düzeyin altındadır.

Abstract :

This article has been prepared on establish levels of students in the second step of primary education in Amasya by the point of punctuation. In the study, the data obtained through the statistical study was used consisting of 450 students chosen randomly in 6th, 7th and 8th claasses of 15 primary schools in the city center of Amasya. These datas have been presented in the article in detail in the form of tables and graphics.

The observed punctuation mistakes in the article are "dot, comma, semicolon, question mark, apostrophe and quotation mark". The obtained data indicated that the average success level of the students participated in the research is % 62.68. If we take into account importance of punctuation by the point of written narration, we understand that these data mark an important problem: Levels of the students in the second step of primary education in Amasya by the point of punctuation is lower than the expected level.

Key words : primary education, punctuation, statistic, Amasya.

Anahtar kelimeler: ilköğretim, noktalama işaretleri, istatistik, Amasya

GİRİŞ

Bir milletin en değerli varlığı, kuşkusuz dildir. "Dil, bir anda düşünemeyeceğimiz kadar çok yönlü,

değişik açılardan bakınca başka başka nitelikleri beliren, kimi sınırlarını bugün de çözemediğimiz büyülü bir varlıktır. O gerek insan, gerek toplum, gerekse insan ve toplumdaki ayrı düşünülemez olan bilim, sanat, teknik gibi

bütün alanlarla ilgili bulunan, aynı zamanda onları oluşturan bir kurumdur (Aksan, 1995:11).

Dilin varlık kazanmasında; yani oluşumunda ve bu varlığını sürdürmesinde yazılı unsurların önemli işlevleri vardır. Her konu ve türde oluşmuş yazılı unsurlar, dil için en önemli kanıtlar ve belgeler niteliğindedir. Doğal olarak genel anlamda dilin olduğu gibi yazılı anlatımın da kendine özgü kuralları vardır. Bunlardan bir bölümünü de noktalama işaretleri oluşturmaktadır. “Duygu ve düşünceleri daha açık ifade etmek, cümlenin yapısını ve duraklama noktalarını belirlemek, okumayı ve anlamayı kolaylaştırmak, sözün vurgu ve ton gibi özelliklerini belirtmek üzere kullanılan işaretlere noktalama işaretleri denir (Kavcar, Oğuzkan, Aksoy, 2002:38). Noktalama işaretleri, duygu ve düşüncelerin doğru ve amaca uygun biçimde aktarılması açısından yazar için; bu duygu ve düşüncelerin doğru ve eksiksiz biçimde anlaşılması için ise okur için önemli işlevlere sahiptirler. “Yazı, söyleneni aktarmakta yeterli değildir. Konuşmadaki vurgu, ezgi ve duraklamalar da söyleneni anlamakta yardımcı olurlar. Bu eksiklikleri bir derecede de olsa, tamamlamak için, noktalama işaretleri kullanılır.” (Akalin ve diğerleri 2001: 263).

Noktalama işaretleriyle ilgili olarak, ilköğretim okulları Türkçe öğretim programının özel amaçları arasında ‘dil bilgisi’ bölümünde ‘kazandırılacak davranışlar’ alt başlığında verilen aşağıdaki maddeler dikkat çekmektedir:

1. Büyük harfleri doğru kullanabilmek (satır başlarında ve kısaltmalarda);

2. Noktayı tarihlerin gün, ay, yıl öğeleri arasında; kısaltma harflerinin sonunda ve sayılardan sonra-inci anlamında kullanabilmek;

3.Kelimeleri alfabetik sıraya dizebilmek;

4. Soru işareti, ünlem, sıralı nokta ve konuşma çizgisini doğru kullanabilmek;

5. Ünlü ve ünsüz harfleri ayırabilmek;

6. İnce ve kalın ünlüleri ayırabilmek;

7.Büyük ünlü uyumu kuralını kavrayabilmek;

8. Eş anlamlı kelimeler bulabilmek (Demirel, 2000: 18-19).

Görüldüğü gibi Türkiye’de ilköğretimin tüm sınıflarıyla ilgili Türkçe müfredatında noktalama işaretlerine önemli oranda yer verilmiştir (Ayrıntı için bkz. Öz, 2003: 37-117). Noktalama işaretlerinin önemi, başta Türkçe müfredatı olmak üzere her aşamada ve her ortamda vurgulanmışsa da uygulamada ve sonuçta, varılan nokta hiç de iç açıcı değildir. Dahası bu anlamda öğrencilerin seviyelerini belirlemeye yönelik yeterli sayıda istatistiksel çalışma da yapılmamıştır. Bu arada Prof.Dr. Sedat Sever’in hazırladığı Türkçe Öğretimi ve Tam Öğrenme adlı çalışmada ilgi çekici ve ayrıntılı bir örneğin yer aldığını söylemek gerekir (Sever, 2004:239-360). Bununla birlikte imlâ, noktalama ve anlatım bozukluklarına yönelik genel izlenim ve gözlemlere dayanılarak hazırlanmış önemli ve yararlı çalışmalar da vardır. Bu makale ise daha çok sayısal veriler yoluyla, bir tespit yapmaya yöneliktir.

Amaç

Bu makale ile, Amasya ili belediye sınırları içerisinde yer alan ilköğretim okullarının 6., 7. ve 8.sınıflarında okuyan öğrencilerin noktalama işaretlerini doğru kullanma seviyeleriyle ilgili bir değerlendirmenin yapılması amaçlanmaktadır.

Kapsam

Makalede ilgili öğrencilerin seviyelerini tespit etmeye yönelik olarak gözlemlenen noktalama işaretleri,

gözlem sayıları ve üzerinde gözlem yapılan dikte metni aşağıdaki tabloların ilkinde verilmiştir. Çalışma kapsamına alınan ilköğretim okulları, sınıflar ve

öğrencilerle (denekler) ilgili veriler ise ikinci tabloda gösterilmiştir. İkinci tablo aynı zamanda çalışmanın örnekleminde oluşturmaktadır.

Metin	İmlâ Kuralları	Gözlem Sayısı
YAZ TATİLİ Ayşe Nine, Hasan'ın eline küçük, eski, topraktan yapılmış bir testi tutuşturdu. Sonra, "Haydi evlâdım! Gümüşlü Camisi'nin çeşmesinden doldur da gel." dedi. Hasan bugün çok neşeliydi. Yarın Bayburt'a, ağabeyinin yanına gidecek. Hasan'ın ağabeyi bir ilköğretim okulunda Türkçe öğretmeni. Hasan da onun gibi öğretmen olmak istiyor. 16 Ağustos'a kadar orada kalacak. Birkaç gündür öyle heyecanlı ki, ne yapacağını bilemiyor. Gökçeli'deki arkadaşlarını, onlarla oynadıkları oyunları ve meyve ağaçlarını bir türlü aklından çıkaramıyor. Orada yalnız gezip eğlenmeyecek; fırsat buldukça okulun kütüphanesindeki kitaplardan da okuyacak. Hasan, bu yıl da geçen yılki gibi kârlı bir yaz tatili geçireceğini umuyor. Hasan'ın yerinde olsaydınız sevinmez miydiniz?	1. Büyük Harf 2. Düzeltme (İnceltme, Uzatma) 3. Ünsüz Benzeşmesi 4. 'Ki' Bağlacı 5. 'De' Bağlacı 6. Soru Eki 7. Kelime İmlâsı	21 2 5 1 4 1 10 44

Okullar (Alfabetik Sırayla)	6.Sınıf	7.Sınıf	8.Sınıf	Toplam
Abdurrahman Kâmil İlköğretim Okulu	10	10	10	30
Akşemsettin İlköğretim Okulu	10	10	10	30
Atatürk İlköğretim Okulu	10	10	10	30
Bahçeleriçi İlköğretim Okulu	10	10	10	30
Cumhuriyet İlköğretim Okulu	10	10	10	30
Gazi İlköğretim Okulu	10	10	10	30
Hürriyet İlköğretim Okulu	10	10	10	30
Mehmet Varinli İlköğretim Okulu	10	10	10	30
Plevne İlköğretim Okulu	10	10	10	30
Serdar Zeren İlköğretim Okulu	10	10	10	30
Yavuz Selim İlköğretim Okulu	10	10	10	30
Vali Hüseyin Poroy İlköğretim Okulu	10	10	10	30
Yeşilirmak İlköğretim Okulu	10	10	10	30
75.Yıl İMKB Bayezid İlköğretim Okulu	10	10	10	30
Ziya Paşa İlköğretim Okulu	10	10	10	30
Toplam	150	150	150	450

Yöntem ve Aşamalar

Başlangıçta ilgili kaynakça ve araç gereçler düzenlendikten sonra, yararlanılacak yöntemler ve izlenecek aşamalar belirlenmiştir. Bu amaçla bir dikte metninin hazırlanması ve örnekleme oluşturan denekler üzerinde uygulanması kararlaştırılmıştır. Dikte metninin oluşturulmasında Talim Terbiye Kurulu Başkanlığının 1981 tarih ve 172 sayılı kararıyla kabul edilen ve 2098 Sayılı Tebliğler Dergisi'nde yayınlanan Türkçe müfredat programından, Türk Dil Kurumunca hazırlanan İmlâ Kılavuzu'ndan (TDK, 2000), Türkçe ve yazılı anlatım üzerine hazırlanmış kaynaklardan da yararlanılmıştır (Akalin ve diğ.2001; Akbayır, 2002; Aksan, 2000; Aktaş, 2001; Kavcar, 2002; Korkmaz, 2003). Aynı kaynaklardan yararlanılarak, gözlemlenecek noktalama işaretleri tespit edilmiştir. Bunlarla ilgili istatistiksel verilerin oluşturulmasında, ilgili çetelelerin hazırlanmasında, sınıflandırılmasında; aritmetik ortalama, ağırlıklı ortalama ve yüzdeler gibi sayısal verilerin hesaplanmasında; ağırlıklı olarak sosyal bilimler için

hazırlanmış istatistik kaynaklarından yararlanılmıştır (Arıkan, 2000; Arlı, 2001; Karasar, 2000; Köklü, 2000; Turgut, 1977).

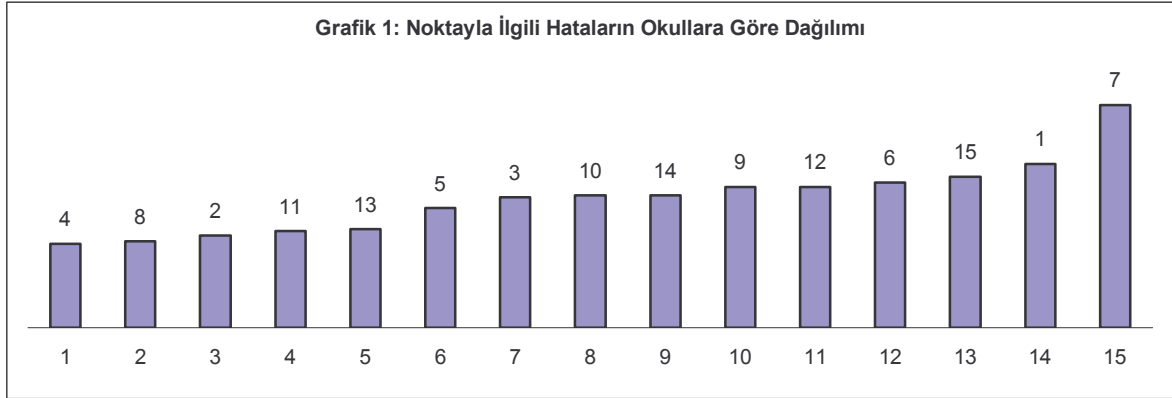
BULGULAR ve YORUMLAR 1. Nokta

Öğrencilerin noktanın kullanımıyla ilgili hatalarına dair istatistiksel verilere ve bu verilerin değerlendirmesine başlamadan önce, noktayla ilgili gözlemlenen kuralların hatırlanmasında yarar vardır. Bu anlamda Türk Dil Kurumu'na hazırlanan İmlâ Kılavuzu'ndaki bilgiler esas alınmıştır. Buna göre araştırmada noktanın kullanımıyla ilgili gözlemlenen temel kural şudur: "Cümle bittikten sonra nokta konur. Başka bir cümlenin içerisinde olsa bile, cümle hâlindeki alıntılarının sonuna nokta konur." (TDK, 2000).

Araştırma kapsamına dahil edilen öğrencilerin noktayı yanlış kullanmalarına ilişkin sayısal veriler, aşağıdaki tabloda, sınıflar ve okullar açısından, karşılaştırmalı olarak verilmiş ve bu veriler, ayrıca sıralamalı olarak, bir grafik hâlinde sunulmuş
1:

	GS	1	2	3	4	5	6	7	8	9	10	11	12	13	14	15	AO
6	110	2.4	1.4	1.9	1.2	1.5	2.5	6.2	2.4	2.1	2.5	1.2	2.2	1.1	1.5	3.1	2.2
7	110	1.7	1.3	2.2	1.5	1.9	1.3	3.1	0.3	2.5	2.0	1.4	2.7	1.9	2.4	0.8	1.8
8	110	3.7	1.7	2.1	1.3	2.3	3.1	1.3	1.4	2.1	1.8	2.0	1.8	1.7	2.4	3.3	2.1
AO	330	2.6	1.5	2.1	1.3	1.9	2.3	3.5	1.4	2.2	2.1	1.5	2.2	1.6	2.1	2.4	2.1

¹ Tablolardaki ilk sütun, sınıfları; GS harfleri, gözlem sayısını; AO, aritmetik ortalamaları; Aço, ağırlıklı ortalamaları; T, toplamı; ilk satırda yer alan 1'den 15'e kadarki sayılar, okulları; koyu gölgelendirilmiş zemin içinde beyaz karakterli rakamlar, en yüksek değeri; açık gölgeli zemindeki siyah rakamlar, en düşük değeri ifade etmektedir. Aynı şekilde grafiklerde değer çubuğunun (sütun) üzerindeki rakam, okullara tarafımızdan rastgele verilmiş numarayı, alttaki rakam ise okulların hatalar açısından sıralamasını (azdan çoğa) vermektedir.



Yukarıdaki tablo ve grafikten anlaşıldığına göre;

1. 6.sınıflarda en çok hata, 6.2 ortalamaya sahip olan 7 numaralı okul öğrencilerine; en az hata ise 1.1 ortalamaya sahip 13 numaralı okul öğrencilerine aittir. 6.sınıfların genel ortalaması ise 2.2'dir.

2. 7.sınıflarda en çok hata, 3.1 ortalamaya sahip olan 7 numaralı okul öğrencilerine; en az hata ise 0.3 ortalamaya sahip 8 numaralı okul öğrencilerine aittir. 7.sınıfların genel ortalaması ise 1.8'dir.

3. 8.sınıflarda en çok hata, 3.7 ortalamaya sahip olan 1 numaralı okul öğrencilerine; en az hata ise 1.3 ortalamaya sahip 4 ve 7 numaralı okul öğrencilerine aittir. 8.sınıfların genel ortalaması ise 2.1'dir.

4. Veriler sınıflar açısından dikkate alındığında, en yüksek hata ortalamasının 6. sınıflara; en düşük hata ortalamasının ise 7. sınıflara ait olduğu görülmektedir.

5. Veriler okullar açısından dikkate alındığında, en yüksek hata ortalamasının 3.5 ile 7 numaralı okul öğrencilerine; en düşük hata ortalamasının 1.3 ile 4 numaralı okul öğrencilerine ait olduğu görülmektedir. Genel hata ortalaması ise 2.1'dir.

Şu hâlde, dikte ettirilen metinde gözlemlenen 11 nokta bulunduğu, buna

karşılık öğrencilerin hata ortalamasının 2.1 olduğu dikkate alındığında, başarısızlık oranının % 18.63, başarı oranının % 81.37 olduğu anlaşılmaktadır.

2. Virgül

Öğrencilerin virgülün kullanımıyla ilgili hatalarına dair istatistiksel verilere ve bu verilerin değerlendirmesine başlamadan önce, virgülle ilgili gözlemlenen kuralların hatırlanmasında yarar vardır. Bu anlamda Türk Dil Kurumu'nca hazırlanan İmlâ Kılavuzu'ndaki bilgiler esas alınmıştır. Buna göre araştırmada virgülün kullanımıyla ilgili gözlemlenen kurallar şunlardır:

1. Özneyi vurgulamak üzere kullanılır.

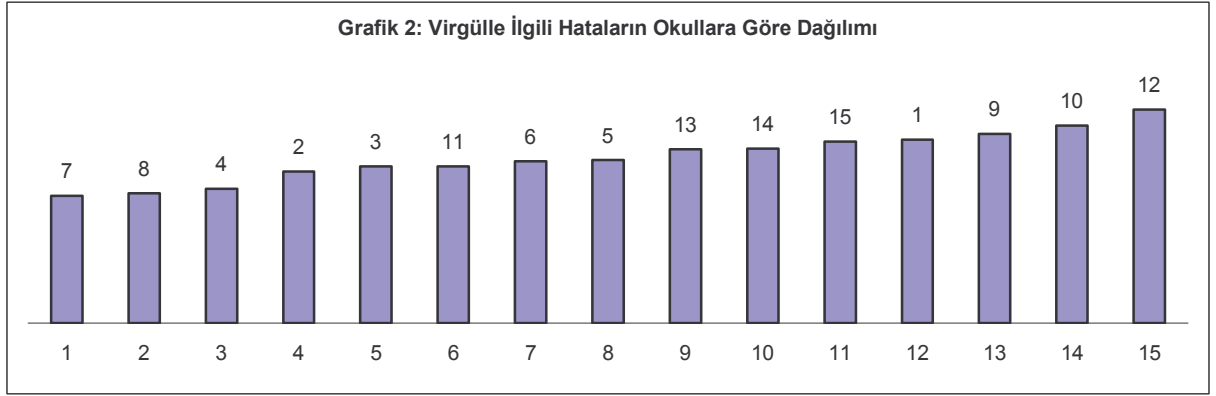
2. Benzer kelime, ifade ve örneklerin sıralanmasında kullanılır.

3. Cümle içerisindeki alıntı cümlelerden önce kullanılır.

4. Anlama açıklık kazandırmak üzere kullanılır (TDK, 2000).

Araştırma kapsamına dahil edilen öğrencilerin virgülü yanlış kullanmalarına ilişkin sayısal veriler, aşağıdaki tabloda, sınıflar ve okullar açısından, karşılaştırmalı olarak verilmiş ve bu veriler, ayrıca sıralamalı olarak, bir grafik hâlinde sunulmuştur:

	GS	1	2	3	4	5	6	7	8	9	10	11	12	13	14	15	AO
6	80	5.9	5.2	6.0	4.5	4.8	7.6	5.0	6.4	5.4	7.6	5.2	7.5	4.8	6.7	5.6	5.9
7	80	6.6	5.5	4.8	4.2	5.4	4.2	3.7	1.7	9.0	6.4	4.5	7.7	7.4	5.8	5.4	5.5
8	80	6.0	4.6	5.0	4.8	6.2	4.5	4.1	5.0	4.7	5.9	6.1	6.3	5.3	5.1	7.3	5.4
AO	240	6.2	5.1	5.3	4.5	5.5	5.4	4.3	4.4	6.4	6.6	5.3	7.2	5.8	5.9	6.1	5.6



Yukarıdaki tabloyla grafikten anlaşıldığına göre;

1. 6.sınıflarda en çok hata, 7.6 ortalamaya sahip olan 6 ve 10 numaralı okul öğrencilerine; en az hata ise 4.5 ortalamaya sahip 4 numaralı okul öğrencilerine aittir. 6.sınıfların genel ortalaması ise 5.9'dur.

2. 7.sınıflarda en çok hata, 9.0 ortalamaya sahip olan 9 numaralı okul öğrencilerine; en az hata ise 4.2 ortalamaya sahip 4 ve 6 numaralı okul öğrencilerine aittir. 7.sınıfların genel ortalaması ise 5.5'tir.

3. 8.sınıflarda en çok hata, 7.3 ortalamaya sahip olan 15 numaralı okul öğrencilerine; en az hata ise 4.1 ortalamaya sahip 7 numaralı okul öğrencilerine aittir. 8.sınıfların genel ortalaması ise 5.4'tür.

4. Veriler sınıflar açısından dikkate alındığında, en yüksek hata ortalamasının 6. sınıflara; en düşük hata

ortalamasının ise 8. sınıflara ait olduğu görülmektedir.

5. Veriler okullar açısından dikkate alındığında, en yüksek hata ortalamasının 7.2 ile 12 numaralı okul öğrencilerine; en düşük hata ortalamasının 4.3 ile 7 numaralı okul öğrencilerine ait olduğu görülmektedir. Genel hata ortalaması ise 5.6'dır.

Şu hâlde, dikte ettirilen metinde gözlemlenen 8 virgül bulunduğu, buna karşılık öğrencilerin hata ortalamasının 5.6 olduğu dikkate alındığında, başarısızlık oranının % 69.83, başarı oranının % 30.17 olduğu anlaşılmaktadır.

3. Noktalı Virgül

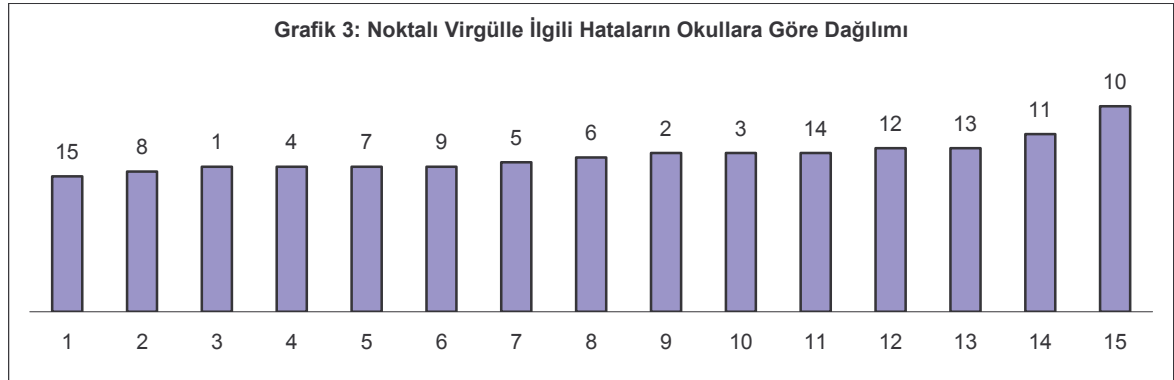
Öğrencilerin noktalı virgölün kullanımıyla ilgili hatalarına dair istatistiksel verilere ve bu verilerin değerlendirmesine başlamadan önce, noktalı virgülle ilgili gözlemlenen temel kuralın hatırlanmasında yarar vardır. Bu anlamda Türk Dil Kurumu'na

hazırlanan İmlâ Kılavuzu'ndaki bilgiler esas alınmıştır. Buna göre araştırmada noktalı virgölün kullanımıyla ilgili gözlemlenen kural şudur: “Virgülle ayrılan öğelerden sonra yine virgülle ayrılacak öğelerin gelmesi durumunda, iki grubu ayırmak üzere kullanılır” (TDK, 2000). Metinde alıntı cümleden önce de noktalı virgöl kullanılması mümkündür. Ancak bu husus, istatistiklerin hesaplanmasında dikkate

alınmamıştır. Yani sözü edilen yerde noktalı virgöl kullanan öğrencilere de kullanmayan öğrencilere de hata yazılmamıştır.

Araştırma kapsamına dahil edilen öğrencilerin noktalı virgölü yanlış kullanmalarına ilişkin sayısal veriler, aşağıdaki tabloda, sınıflar ve okullar açısından, karşılaştırmalı olarak verilmiş ve bu veriler, ayrıca sıralamalı olarak, bir grafik hâlinde sunulmuştur:

	GS	1	2	3	4	5	6	7	8	9	10	11	12	13	14	15	AO
6	10	1.0	1.1	1.2	1.1	0.9	1.1	1.0	1.0	1.0	1.0	1.0	1.0	1.0	1.3	1.0	1.1
7	10	1.1	1.4	1.1	1.0	1.2	1.2	1.1	1.2	1.0	1.3	1.4	1.5	1.1	1.2	0.9	1.2
8	10	1.0	0.9	1.1	1.0	1.1	1.0	1.0	0.8	1.1	2.1	1.4	1.0	1.4	0.9	1.0	1.1
AO	30	1.0	1.1	1.1	1.0	1.1	1.1	1.0	1.0	1.1	1.5	1.3	1.2	1.2	1.1	1.0	1.1



Yukarıdaki tablo ve grafikten anlaşıldığına göre;

1. 6.sınıflarda en çok hata, 1.3 ortalamaya sahip olan 14 numaralı okul öğrencilerine; en az hata ise 0.9 ortalamaya sahip 5 numaralı okul öğrencilerine aittir. 6.sınıfların genel ortalaması ise 1.1'dir.

2. 7.sınıflarda en çok hata, 1.5 ortalamaya sahip olan 12 numaralı okul öğrencilerine; en az hata ise 0.9 ortalamaya sahip 15 numaralı okul öğrencilerine aittir. 7.sınıfların genel ortalaması ise 1.2'dir.

3. 8.sınıflarda en çok hata, 2.1 ortalamaya sahip olan 10 numaralı okul öğrencilerine; en az hata ise 0.8 ortalamaya sahip 8 numaralı okul öğrencilerine aittir. 8.sınıfların genel ortalaması ise 1.1'dir.

4. Veriler sınıflar açısından dikkate alındığında, en yüksek hata ortalamasının 7. sınıflara; en düşük hata ortalamasının ise 6. ve 8. sınıflara ait olduğu görülmektedir.

5. Veriler okullar açısından değerlendirildiğinde, en yüksek hata ortalamasının 1.5 ile 10; en düşük hata

ortalamasının 1.0 ile 1, 4, 7, 8 ve 15 numaralı okul öğrencilerine ait olduğu görülmektedir. Genel hata ortalaması ise 1.1'dir.

Şu hâlde, metinde gözlemlenen sadece 1 adet noktalı virgül bulunmasına karşın, aritmetik ortalamalar 1'den yukarıdadır. Bu, öğrencilerin gözlemlenen yer dışında da hata yapmalarından kaynaklanmaktadır. Yani öğrenciler, gereken yerde noktalı virgülü kullanmayarak hataya düştükleri gibi, gereksiz yerde noktalı virgülü kullanarak da hataya düşmüşlerdir. Bu durum, başarısızlık oranının % 100'ü aşmasına (%111.55) sebep olmuştur.

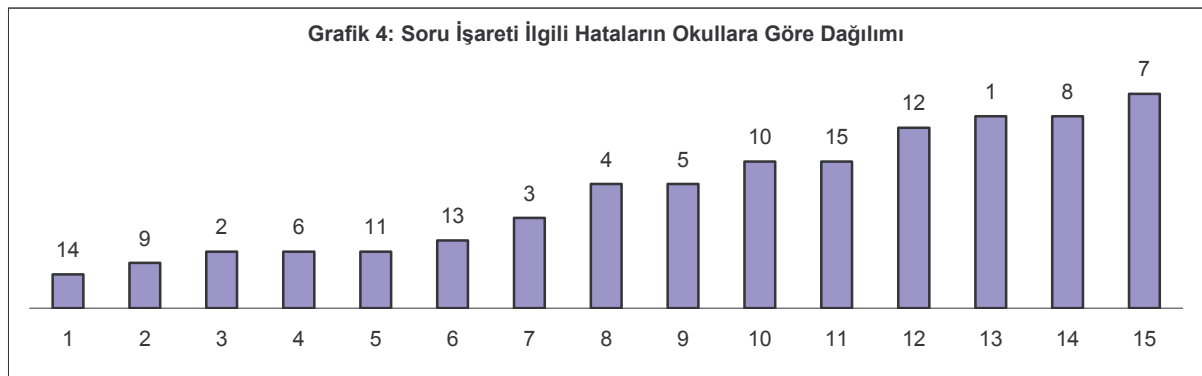
4. Soru İşareti

Öğrencilerin soru işaretini kullanımıyla ilgili hatalarına dair

istatistiksel verilere ve bu verilerin değerlendirmesine başlamadan önce, soru işaretiyle ilgili gözlemlenen kuralın hatırlanmasında yarar vardır. Bu anlamda Türk Dil Kurumu'na hazırlanan İmlâ Kılavuzu'ndaki bilgiler esas alınmıştır. Buna göre araştırmada soru işaretinin kullanımıyla ilgili olarak şu kural gözlemlenmiştir: "Soru sormaya yönelik cümlelerin sonuna soru işareti konur." (TDK, 2000).

Araştırma kapsamına dahil edilen öğrencilerin soru işaretini yanlış kullanmalarına ilişkin sayısal veriler, aşağıdaki tabloda, sınıflar ve okullar açısından, karşılaştırmalı olarak verilmiş ve bu veriler, ayrıca sıralamalı olarak, bir grafik hâlinde sunulmuştur:

	GS	1	2	3	4	5	6	7	8	9	10	11	12	13	14	15	AO
6	10	0.6	0.3	0.3	0.9	0.2	0.2	0.9	0.5	0.2	0.4	0.1	0.2	0.2	0.1	0.5	0.4
7	10	0.5		0.3	0.1	0.3	0.2	0.5	1.0	0.1	0.5	0.2	0.8	0.4	0.2	0.7	0.4
8	10	0.6	0.2	0.2	0.1	0.6	0.1	0.5	0.2	0.1	0.4	0.2	0.6			0.1	0.3
AO	30	0.6	0.2	0.3	0.4	0.4	0.2	0.6	0.6	0.1	0.4	0.2	0.5	0.2	0.1	0.4	0.3



Yukarıdaki tabloyla grafikten anlaşıldığına göre;

1. 6.sınıflarda en çok hata, 0.9 ortalamaya sahip olan 4 ve 7 numaralı okul öğrencilerine; en az hata ise 0.1 ortalamaya sahip 11 ve 14 numaralı

okul öğrencilerine aittir. 6.sınıfların genel ortalaması ise 0.4'tür.

2. 7.sınıflarda en çok hata, 0.8 ortalamaya sahip olan 12 numaralı okul öğrencilerine ait iken 2 numaralı okul öğrencilerinde bu hataya hiç

rastlanmamıştır. 7.sınıfların genel ortalaması ise 0.4'tür.

3. 8.sınıflarda en çok hata, 0.6 ortalamaya sahip olan 1, 5 ve 12 numaralı okul öğrencilerine ait iken 13 ve 14 numaralı okul öğrencilerinde bu hataya hiç rastlanmamıştır. 8.sınıfların genel ortalaması ise 0.3'tür.

4. Veriler sınıflar açısından dikkate alındığında, en yüksek hata ortalamasının 6. ve 7.sınıflara; en düşük hata ortalamasının ise 8. sınıflara ait olduğu görülmektedir.

5. Veriler okullar açısından dikkate alındığında, en yüksek hata ortalamasının 0.6 ile 1, 7 ve 8 numaralı okul öğrencilerine; en düşük hata ortalamasının 0.1 ile 9 ve 14 numaralı okul öğrencilerine ait olduğu görülmektedir. Genel hata ortalaması ise 0.3'tür.

Şu hâlde, dikte ettirilen metinde gözlemlenen 1 soru işareti bulunduğu, buna karşılık öğrencilerin hata ortalamasının 0.3 olduğu dikkate alındığında, başarısızlık oranının %

34.00, başarı oranının % 66.00 olduğu anlaşılmaktadır.

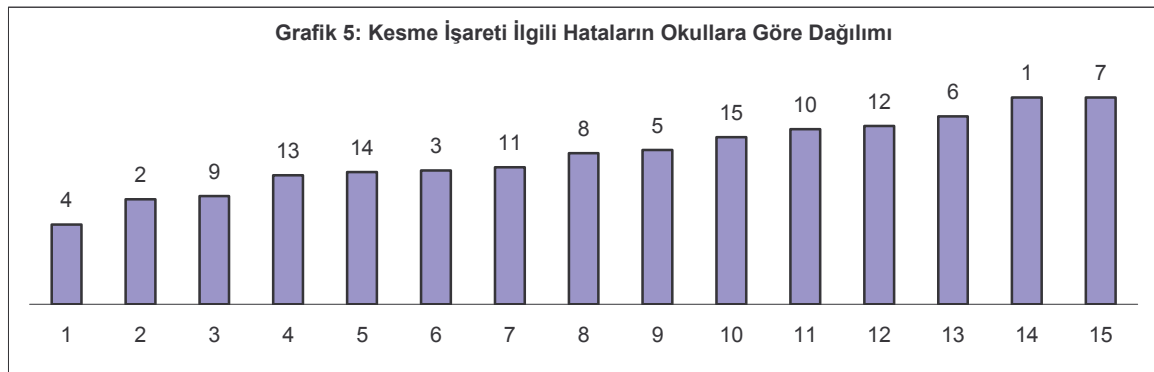
5. Kesme İşareti

Öğrencilerin kesme işaretinin kullanımıyla ilgili hatalarına dair istatistiksel verilere ve bu verilerin değerlendirmesine başlamadan önce, kesme işaretiyle ilgili gözlemlenen kuralların hatırlanmasında yarar vardır. Bu anlamda Türk Dil Kurumu'nca hazırlanan İmlâ Kılavuzu'ndaki bilgiler esas alınmıştır. Buna göre araştırmada kesme işaretinin kullanımıyla ilgili gözlemlenen kurallar şunlardır:

1. Özel isimlere getirilen çekim ekleri kesme işaretiyle ayrılır.
2. Özel bir tarihi belirtiyorsa, ay adlarına getirilen çekim ekleri ayrılır (TDK, 2000).

Araştırma kapsamına dahil edilen öğrencilerin kesme işaretiyle ilgili hatalarına ilişkin sayısal veriler, aşağıdaki tabloda, sınıflar ve okullar açısından, karşılaştırmalı olarak verilmiş ve bu veriler, ayrıca sıralamalı olarak, bir grafik hâlinde sunulmuştur:

	GS	1	2	3	4	5	6	7	8	9	10	11	12	13	14	15	AO
6	70	5.2	2.6	2.6	1.5	3.2	5.2	5.0	4.3	2.6	3.4	3.7	3.6	2.0	3.8	5.2	3.6
7	70	3.8	1.8	2.7	2.1	3.8	3.3	4.3	2.8	2.3	2.3	1.7	4.2	3.2	2.6	2.4	2.9
8	70	4.0	2.2	3.1	1.4	2.7	3.3	3.7	2.4	1.9	5.3	3.2	3.4	2.9	1.9	2.9	3.0
AO	210	4.3	2.2	2.8	1.7	3.2	3.9	4.3	3.2	2.3	3.7	2.9	3.7	2.7	2.8	3.5	3.1



Yukarıdaki tablo ve grafikten anlaşıldığına göre;

1. 6.sınıflarda en çok hata, 5.2 ortalama sahip olan 1, 6 ve 15 numaralı okul öğrencilerine; en az hata ise 1.5 ortalama sahip 4 numaralı okul öğrencilerine aittir. 6.sınıfların genel ortalaması ise 3.6'dır.

2. 7.sınıflarda en çok hata, 4.3 ortalama sahip olan 7 numaralı okul öğrencilerine; en az hata ise 1.7 ortalama sahip 11 numaralı okul öğrencilerine aittir. 7.sınıfların genel ortalaması ise 2.9'dur.

3. 8.sınıflarda en çok hata, 5.3 ortalama sahip olan 10 numaralı okul öğrencilerine; en az hata ise 1.4 ortalama sahip 4 numaralı okul öğrencilerine aittir. 8.sınıfların genel ortalaması ise 3.0'dır.

4. Veriler sınıflar açısından dikkate alındığında, en yüksek hata ortalamasının 6. sınıflara; en düşük hata ortalamasının ise 7. sınıflara ait olduğu görülmektedir.

5. Veriler okullar açısından dikkate alındığında, en yüksek hata ortalamasının 4.3 ile 1 ve 7 numaralı okul öğrencilerine; en düşük hata ortalamasının 1.7 ile 4 numaralı okul öğrencilerine ait olduğu görülmektedir. Genel hata ortalaması ise 3.1'dir.

Şu hâlde, dikte ettirilen metinde gözlemlenen 7 kesme işareti bulunduğu, buna karşılık öğrencilerin hata ortalamasının 3.1 olduğu dikkate alındığında, başarısızlık oranının % 44.92, başarı oranının % 55.08 olduğu anlaşılmaktadır.

6. Tırnak İşareti

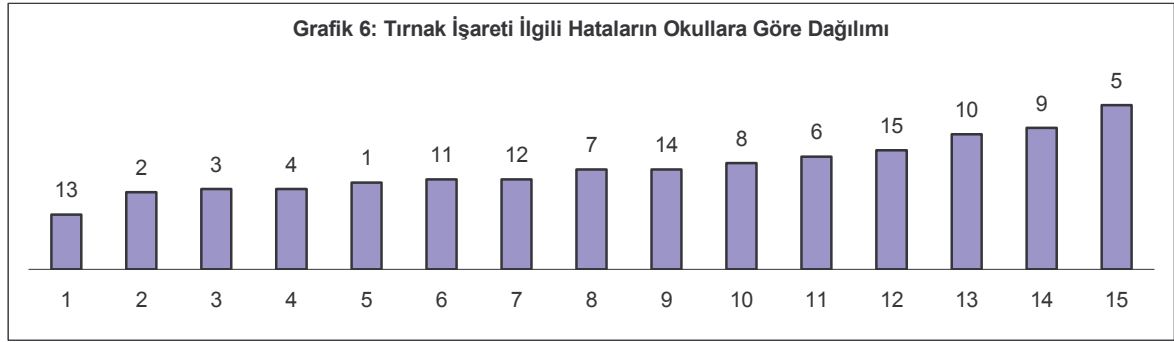
Öğrencilerin tırnak işaretinin kullanımıyla ilgili hatalarına dair istatistiksel verilere ve bu verilerin değerlendirmesine başlamadan önce, tırnak işaretiyle ilgili gözlemlenen kuralların hatırlanmasında yarar vardır. Bu anlamda Türk Dil Kurumu'nca hazırlanan İmlâ Kılavuzu'ndaki bilgiler esas alınmıştır. Buna göre araştırmada kesme işaretinin kullanımıyla ilgili gözlemlenen kural şudur : “Bir metinde başkasının ağzından yapılan alıntılar, tırnak içinde verilir.”² (TDK, 2000).

Araştırma kapsamına dahil edilen öğrencilerin tırnak işaretini yanlış kullanmalarına ilişkin sayısal veriler, aşağıdaki tabloda, sınıflar ve okullar açısından, karşılaştırmalı olarak

² Öğrencinin söz konusu alıntıyı, konuşma çizgisini belirterek yazdığı durumlarda, tırnak işaretiyle ilgili herhangi bir hata kaydedilmemiştir.

verilmiş ve bu veriler, ayrıca sıralamalı olarak, bir grafik hâlinde sunulmuştur:

	GS	1	2	3	4	5	6	7	8	9	10	11	12	13	14	15	AO
6	10	1.0	0.9	1.1	0.7	1.0	1.0	1.4	1.0	1.4	1.3	1.3	1.0	0.5	1.6	0.9	1.07
7	10	0.9	0.4	0.4	1.0	2.1	1.3	0.9	1.2	1.6	0.6	0.9	1.0	0.6	0.7	1.8	1.03
8	10	0.8	1.1	1.0	0.8	2.0	1.2	0.8	1.1	1.4	2.3	0.6	0.8	0.6	0.8	1.0	1.09
AO	30	0.9	0.8	0.8	0.8	1.7	1.2	1.0	1.1	1.5	1.4	0.9	0.9	0.6	1.0	1.2	1.06



Yukarıdaki tablo ile grafikten anlaşıldığına göre;

1. 6.sınıflarda en çok hata, 1.6 ortalamaya sahip olan 14 numaralı okul öğrencilerine; en az hata ise 0.5 ortalamaya sahip 13 numaralı okul öğrencilerine aittir. 6.sınıfların genel ortalaması ise 1.07'dir.

2. 7.sınıflarda en çok hata, 2.1 ortalamaya sahip olan 5 numaralı okul öğrencilerine; en az hata ise 0.4 ortalamaya sahip 2 ve 3 numaralı okul öğrencilerine aittir. 7.sınıfların genel ortalaması ise 1.03'tür.

3. 8.sınıflarda en çok hata, 2.3 ortalamaya sahip olan 10 numaralı okul öğrencilerine; en az hata ise 0.6 ortalamaya sahip 11 ve 13 numaralı okul öğrencilerine aittir. 8.sınıfların genel ortalaması ise 1.09'dur.

4. Veriler sınıflar açısından dikkate alındığında, en yüksek hata ortalamasının 8. sınıflara; en düşük hata ortalamasının ise 7. sınıflara ait olduğu görülmektedir.

5. Veriler okullar açısından dikkate alındığında, en yüksek hata

ortalamasının 1.7 ile 5 numaralı okul öğrencilerine; en düşük hata ortalamasının 0.6 ile 13 numaralı okul öğrencilerine ait olduğu görülmektedir. Genel hata ortalaması ise 1.06'dır.

Şu hâlde, metinde gözlemlenen sadece 1 (çift) tırnak işareti bulunmasına karşın, aritmetik ortalamalar 1'den yukarıdadır. Bu, öğrencilerin gözlemlenen yer dışında da hata yapmalarından kaynaklanmaktadır. Yani öğrenciler, gereken tırnak işareti kullanmayarak hataya düştükleri gibi, gereksiz yerde tırnak işareti kullanarak da hataya düşmüşlerdir. Bu durum, başarısızlık oranının % 100'ü aşmasına (%106.22) sebep olmuştur.

Sonuç ve Değerlendirme

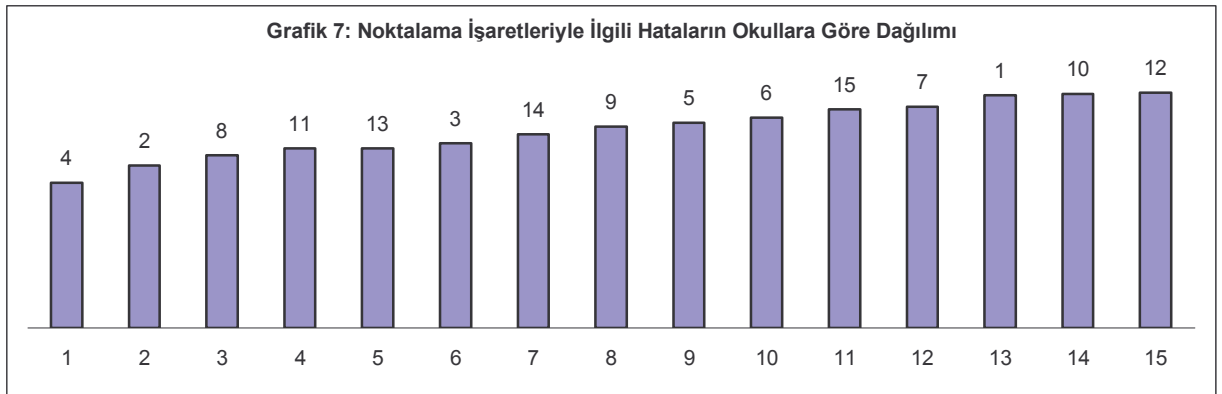
Yukarıda ayrıntılı olarak yorumlanan noktalama işaretleriyle ilgili hatalara dair yüzdelik değerler, aritmetik ve ağırlıklı ortalamalar; aşağıdaki tablolarda karşılaştırma imkanı sunmak amacıyla topluca verilmiştir. Ayrıca karşılaştırmada kolaylık sağlamak düşüncesiyle ilgili

veriler, bir grafik hâlinde de sunulmuştur.

	GS	1	2	3	4	5	6	7	8	9	10	11	12	13	14	15	AO
6	290	55.52	39.66	45.17	34.14	40.00	60.69	67.24	53.79	43.79	55.86	43.10	53.45	33.10	51.72	56.21	48.90
7	290	50.34	35.86	39.66	34.14	50.69	39.66	46.90	28.28	56.90	45.17	34.83	61.72	50.34	44.48	41.38	44.02
8	290	55.52	36.90	43.10	32.41	51.38	45.52	39.31	37.59	38.97	61.38	46.55	47.93	41.03	38.28	53.79	44.64
AO	870	53.79	37.47	42.64	33.56	47.36	48.62	51.15	39.89	46.55	54.14	41.49	54.37	41.49	44.83	50.46	45.85

	GS	1	2	3	4	5	6	7	8	9	10	11	12	13	14	15	AO
6	290	16.1	11.5	13.1	9.9	11.6	17.6	19.5	15.6	12.7	16.2	12.5	15.5	9.6	15.0	16.3	14.2
7	290	14.6	10.4	11.5	9.9	14.7	11.5	13.6	8.2	16.5	13.1	10.1	17.9	14.6	12.9	12.0	12.8
8	290	16.1	10.7	12.5	9.4	14.9	13.2	11.4	10.9	11.3	17.8	13.5	13.9	11.9	11.1	15.6	13.0
AO	870	15.6	10.8	12.4	9.7	13.7	14.1	14.8	11.6	13.5	15.7	12.0	15.8	12.0	13.0	14.6	13.3

	GS	1	2	3	4	5	6	7	8	9	10	11	12	13	14	15	AğO
6	290	2.7	1.9	2.2	1.7	1.7	2.9	3.3	2.6	2.1	2.7	2.1	2.6	1.6	2.5	2.7	2.4
7	290	2.4	1.7	1.9	1.7	2.5	2.3	2.3	1.4	2.8	2.2	1.7	3.0	2.4	2.2	2.0	2.1
8	290	2.7	1.8	2.1	1.6	2.5	2.2	1.9	1.8	1.9	3.0	2.3	2.3	2.0	1.9	2.6	2.2
AğO	870	2.6	1.8	2.1	1.6	2.3	2.4	2.5	1.9	2.3	2.6	2.0	2.6	2.0	2.2	2.4	2.2



Yukarıdaki tablolarla grafikten anlaşıldığına göre;

1. 6.sınıflarda en çok hata, 3.3 ortalamaya sahip olan 7 numaralı okul

öğrencilerine; en az hata ise 1.6 ortalamaya sahip 13 numaralı okul öğrencilerine aittir. 6.sınıfların genel ortalaması ise 2.4'tür.

2. 7.sınıflarda en çok hata, 3.0 ortalamaya sahip olan 12 numaralı okul öğrencilerine; en az hata ise 1.4 ortalamaya sahip 8 numaralı okul öğrencilerine aittir. 7.sınıfların genel ortalaması ise 2.1'dir.

3. 8.sınıflarda en çok hata, 3.0 ortalamaya sahip olan 10 numaralı okul öğrencilerine; en az hata ise 1.6 ortalamaya sahip 4 numaralı okul öğrencilerine aittir. 8.sınıfların genel ortalaması ise 2.2'dir.

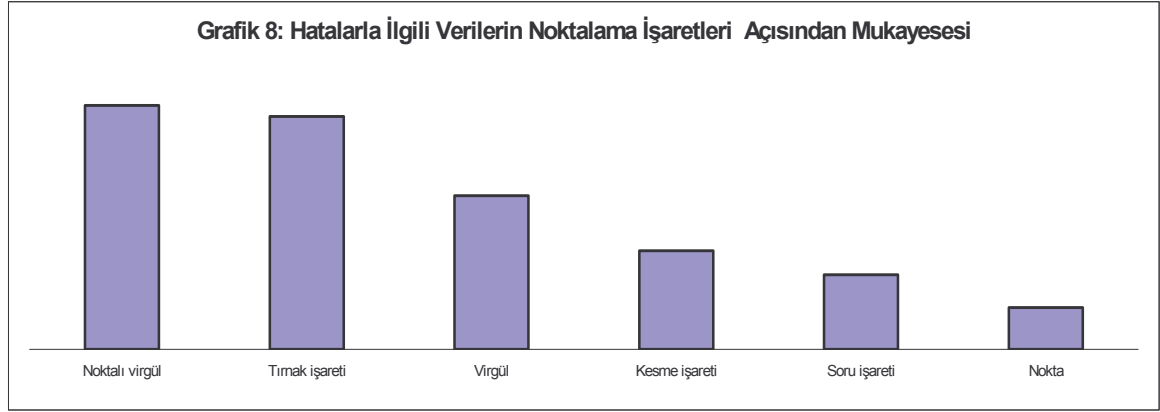
4. Veriler sınıflar açısından dikkate alındığında, en yüksek hata ortalamasının 6. sınıflara; en düşük hata ortalamasının ise 7. sınıflara ait olduğu görülmektedir.

5. Veriler okullar açısından dikkate alındığında, en yüksek hata ortalamasının 2.6 ile 12 numaralı okul

öğrencilerine; en düşük hata ortalamasının 1.6 ile 4 numaralı okul öğrencilerine ait olduğu görülmektedir. Genel hata ortalaması ise 2.2'dir.

Şu hâlde, toplam öğrenci sayısının 450, dikte ettirilen metinde gözlemlenen noktalama işareti sayısının 29 olduğu; buna karşılık öğrencilerin toplam 5984 hata yaptıkları dikkate alındığında, başarısızlık oranının % 45.85, başarı oranının % 54.15 olduğu anlaşılmaktadır. Yukarıda yer alan tablolar, grafikler ve bunlarla ilgili yorumlar, daha çok ilgili verilerin sınıflar ve okullar açısından değerlendirilmesiyle oluşturulmuştur. Bunun gibi, ilgili verilerin gözlemlenen kurallar açısından da değerlendirilmesinde yarar vardır. Aşağıdaki tablo ve grafik, bu amaçla hazırlanmıştır.

Noktalama İşaretleri	Öğrenci Başına Gözlem Sayısı	Toplam Gözlem Sayısı (GSxDS)	Toplam Hata Sayısı	Öğrenci Başına Düşen Hata Sayısı Hata S/Denek S (AğO)	Başarı-sızlık (%)	Başarı (%)	Göz Ardı Edilebilir Hata Yüzdesine Göre Başarı Durumu				
							% 10	% 20	% 30	% 40	%50
1. Nokta	11	4950	922	2.05	18.63	81.37	-	+	+	+	+
2. Virgül	8	3600	2514	5.59	69.83	30.17	-	-	-	-	-
3. Noktalı Virgül	1	450	502	1.12	111.55	?	-	-	-	-	-
4. Soru İşareti	1	450	153	0.34	34.00	66.00	-	-	-	+	+
5. Kesme İşareti	7	3150	1415	3.14	44.92	55.08	-	-	-	-	+
6. Tırnak İşareti	1	450	478	1.06	106.22	?	-	-	-	-	-
Toplam ve Ağırlıklı Ortalama	29	13050	5984	2.22	45.85	54.15	-	-	-	-	+



Yukarıdaki verilere göre;

1. Öğrenciler, noktalı virgül ve tırnak işareti konusunda, gözlem sayısından daha çok hata yapmışlardır. Demek ki öğrenciler, bu iki noktalama işaretinden hemen hemen tamamen habersizdirler.

2. Öğrencilerin virgül konusundaki başarısızlıkları da ciddi boyutta görünmektedir.

3. Öğrenciler, kesme işaretini ve soru işaretini kullanma açısından % 50'lik başarı oranının üzerindeyler.

4. Öğrencilerin en az hataya düştükleri noktalama işareti, noktadır. Bununla birlikte noktanın işlevi dikkate alındığında, hata oranını gösteren ilgili verinin, yine de çok yüksek olduğu görülmektedir.

5. Göz ardı edilebilir hata yüzdesi % 10 alındığında öğrencilerin hiçbir noktalama işaretinden başarılı olmadıkları görülmektedir. Bu oran % 20 ve % 30 alındığında nokta ve soru

işareti açısından öğrencilerin başarılı sayılabilecekleri anlaşılmaktadır. İlgili oran, % 50 kabul edildiğindeyse öğrencilerin nokta, soru işareti ve kesme işareti açısından bu değer üzerine çıktıkları görülecektir.

6. Noktalama işaretleriyle ilgili hataların toplamı dikkate alındığında, öğrencilerin % 40 ve daha yukarıdaki göz ardı edilebilir hata oranına göre başarılı; % 30 ve daha aşağısı için başarısız oldukları anlaşılmaktadır.

Noktalama işaretlerinin yazılı anlatım açısından işlevleri dikkate alındığında bu veriler, eksikliğin önemli boyutlarda olduğunu göstermektedir. Bu aşamada şu tespit anlam kazanmaktadır: "Öğrenciler, bir yazıyı okunabilir kılan temel öğelerden noktalama işaretlerini teorik olarak ezberlemelerine rağmen, gelişigüzel kullanmakta, hatta kimileri noktalama işaretlerini yazıyı tamamladıktan sonra yerleştirmektedirler (Aktaş, 2001: 2).

Kaynaklar

Akalın, M. ve arkadaşları (2001). Noktalama İşaretleri, Türk Dili ve Kompozisyon Bilgileri. Ankara: Yargı Yayınevi.

Akbayır, S. (2002). *Dil ve Diksiyon*. Samsun: e-yazı yayınları.

Aksan, D.(2000). *Her Yönüyle Dil, Ana Çizgileriyle Dilbilim*. Ankara: TDK Yayınları.

Aktaş, Ş. (2001). *Yazılı ve Sözlü Anlatım*. Ankara: Akçağ Yayınevi.

Arıkan, R. (2000). *Araştırma Teknikleri ve Rapor Yazma*. Ankara: Gazi Kitabevi.

Arlı, M. ve Nazik, M.H. (2001). *Bilimsel Araştırmaya Giriş*. Ankara: Gazi Kitabevi.

Çatıkkaş, A. (2001). *Yazılı ve Sözlü Anlatım Kılavuzu*. İstanbul: Alfa Yayınları.

Demirel, Ö. (2000). *Türkçe Öğretimi*. Ankara: PegemA Yayıncılık.

İmlâ Kılavuzu (2000). Ankara: TDK Yayınları.

Karasar, N. (2000). *Bilimsel Araştırma Yöntemi*. Ankara: Nobel Yayıncılık.

Kavcar, C., Oğuzkan, F. ve Aksoy, Ö. (2002). *Yazılı ve Sözlü Anlatım*. Ankara: Anı Yayıncılık.

Korkmaz, Z.(2003). *Grammer Terimleri Sözlüğü*. Ankara: TDK Yayınları.

Köklü, N. ve Büyüköztürk, Ş.(2000). *Sosyal Bilimler İçin İstatistiğe Giriş*. Ankara: PegemA Yayıncılık.

Okurer, C.(1990). *Kompozisyon Eğitimi*. İstanbul: MEB Yayınevi.

Öz, F. (2003). *Uygulamalı Türkçe Öğretimi*. Ankara: Anı Yayıncılık.

Sever, S.(2004). *Türkçe Öğretimi ve Tam Öğrenme*. Ankara: Anı Yayıncılık.

Turan, F. (2002). İlköğretim Okullarında Doğru ve Güzel Yazı Yazma Çalışmaları. *Milli Eğitim Dergisi*, S:155-156.

Turgut, M.F. (1977). *Eğitimde Ölçme ve Değerlendirme*, Ankara: Nüve Matbaası.

Vural, M. (2000). *İlköğretim Okulu Programı*, Erzurum: Yakutiye Yayınları.