

## TÜRKİYE'DE 2008 KÜRESEL FİNANSAL KRİZİ: KRİZİN ERZİNCAN İLİNE ETKİLERİ VE BEKLENTİLER

Selahattin YAVUZ\* ve İmran ASLAN\*\*

### Özet

2008 küresel krizi, bütün dünyada olduğu gibi Erzincan ilinde de etkili olmuştur. 2009 yılının son altı ayı ve 2010 yılının ilk altı ayı temel alınarak, krizin Erzincan ili üzerindeki etkileri analiz edilmiştir. 52 küçük ve orta boyutlu işletme üzerinde yapılan çalışmada veri toplama yöntemi olarak anket yöntemi seçilmiştir. Üretimin fazla olmadığı ilde, krizin etkileri çok sert olmamıştır. Son yıllarda özellikle yöresel hammaddeye dayalı üretim teşvik edilmektedir. Krizin olumsuz etkileri olduğu gibi olumlu etkileri de mevcuttur. Bütün krizlerde olduğu gibi bu kriz de geçici olmuştur. Toparlanma sürecine giren dünya ekonomileri, etkileri devam etmekte olan krizden sonraki süreci planlamaktadır. Erzincan ili de diğer gelişmiş olan illere yetişme çabası içersindedir. Bu amaçla bu çalışmada, yapılan yatırımlar ve teşviklere değinilmiştir. İşsizlikle mücadele etmenin en etkili yolu üretimi artırmak ve KOBİ'leri desteklemektir. Bu çalışmada, mevcut KOBİ'lerin sorunları ve beklentiler tespit edilerek neler yapılması gerektiği üzerinde durulmuştur.

**Anahtar Kelimeler:** Küresel Finansal Kriz, KOBİ, İç Piyasa

## 2008- Global Financial Crisis In Turkey: The Effects Of The Crisis In Erzincan And Expectations

### Abstract

As in the entire in world, the global crisis of 2008 has been effective in the Erzincan province. Based on the last six months of 2009 year and first six months of the 2010 year, the effects of the crisis have been analyzed in Erzincan province. In this study, the survey method was chosen to collect data about 52 Small and Medium-sized Enterprises (SMEs). The effects of the crisis were not very hard on the city where the production rate is not so high. In recent years, production facilities are encouraged based on local raw materials. Positive effects as negative effects of the crisis are also available. As with all crises, this crisis has been the interim. World economies into the process of recovery, the ongoing effects of the crisis have been planned for after crisis period. Erzincan province is in an effort to catch up with other developed cities in Turkey. For this purpose, investments and incentives are mentioned. The most effective way to combat unemployment is to increase production and to support SMEs. Existing SMEs' problems and expectations are determined and what needs to be done is focused.

**Keywords:** Global Financial Crisis, SME, Domestic Market

---

\* Yrd.Doç.Dr., Erzincan Üniversitesi, İktisadi ve İdari Bilimler Fakültesi, İşletme Bölümü.

\*\* Arş.Gör., Erzincan Üniversitesi, İktisadi ve İdari Bilimler Fakültesi, İşletme Bölümü.

## GİRİŞ

ABD’de konut piyasasının çökmesi sonucu ve alınan konut kredilerinin geri ödenmemesi ile oluşan finansal olumsuzluklar, domino etkisi yaparak bütün dünyayı etkilemiştir. Bunun sonucunda küresel ölçekte önlem alma zorunluluğu ortaya çıkmıştır. Dünyanın ekonomik haritasının ve güç dengelerinin değişimi ile sonuçlanan finansal krizin makro ve mikro etkileri farklı olmuştur. Türkiye de bu krizden etkilenmiştir. Ancak diğer ülkelerle karşılaştırıldığı zaman bu etkinin belirli ekonomik göstergeler açısından çok yüksek olmadığı ortaya çıkmıştır. Türkiye’deki iç piyasa hacmi ve ihracattaki azalmalar, gelişmiş ülkelerin oransal olarak gerisinde kalmıştır. Krizin Erzincan ilindeki etkileri ise İstanbul gibi büyük şehirlerle karşılaştırıldığında bu etkinin çok sert olmadığı gözlemlenmiştir.

Krizin ana sebepleri dış talepteki ve uluslararası kredilerdeki azalmalardır. Gelişmiş ülkelerdeki birçok finansal kuruluş bu kriz sonucunda kapanmak zorunda kalmıştır. Kalan diğer finansal kuruluşlar da kendilerini yeniden yapılandırmak zorunda kalmıştır. Fakat Türkiye’de durum farklı olmuştur. Türkiye’deki 2000-2001 krizi sonucu birçok banka ve finansal kuruluş 2001-2004 yıllar arasında yeniden yapılandırılmıştır. Bu yüzden Türkiye, diğer ülkelere göre krize finans sektörü olarak biraz daha hazırlıklı yakalanmıştır. Türkiye ihracatının büyük bir bölümünü Euro bölgesine yapmaktadır, bu yüzden özellikle Almanya piyasasındaki daralma Türkiye ihracatını olumsuz etkilemiştir. Euro bölgesi 14 yıl aradan sonra 2009 yılının ilk çeyreğinde %4.6 daralmıştır. ABD, 40 yıl sonra en yüksek küçülme rakamlarına maruz kalmıştır (Selçuk, 2010). Türkiye, ihracattaki azalmayı başka ülkelere ihracat yaparak yükseltmeyi amaçlamıştır (Alptekin, 2009: 5-12).

Gelişmekte olan ülkelerin dünya ekonomisindeki etkinliği artmıştır. G-20 ülkeleri adı altında yeni bir oluşum ortaya çıkmıştır. Bu oluşum, dünya ekonomisinin yaklaşık %80’ini elinde tutmaktadır. Türkiye de bu oluşum içerisinde temsil edilmektedir (G-20, 2011). Daha önce dünya ekonomisinde söz sahibi olan G-8 devletlerinin artık tek başına dünya ekonomisine yön veremeyecek olması, bu krizin olumlu değerlendirilebilecek bir sonucudur. Süreç değişimden yana olmuştur ve yeni dünya düzeninde hiçbir ülkenin bağımsız hareket edemeyeceği açıkça ortaya çıkmıştır. Türkiye de bu değişimden kaçamamıştır. Nüfus artışlarının çok yüksek olduğu illerde büyük bir işsizlik sorunu ortaya çıkmıştır.

Türk ekonomisinin bel kemiğini oluşturan KOBİ’ler, krizden ciddi şekilde etkilenmiştir. Birçok ilde kapanan KOBİ sayısı açılan KOBİ sayısını geçmiştir. İşsizlikle mücadele etmenin en etkili yollarından bir tanesi de KOBİ sayısını artırmaktır. Kapanan KOBİ sayısını azaltmak ve yeni yatırımları teşvik etmek amacıyla ülkedeki KOBİ’lere çeşitli teşvikler sağlanmıştır (Hazine, 2009). Yapılan incelemelerde özellikle finansal yapısı zayıf olan KOBİ’lerin krizden daha fazla etkilendikleri ortaya çıkmıştır. Krizdeki belirsizlikler küçük işletmelerde panik ve sinirlilik havası oluşturmuştur. Kriz yönetiminde krizin ön sinyallerini almak ve

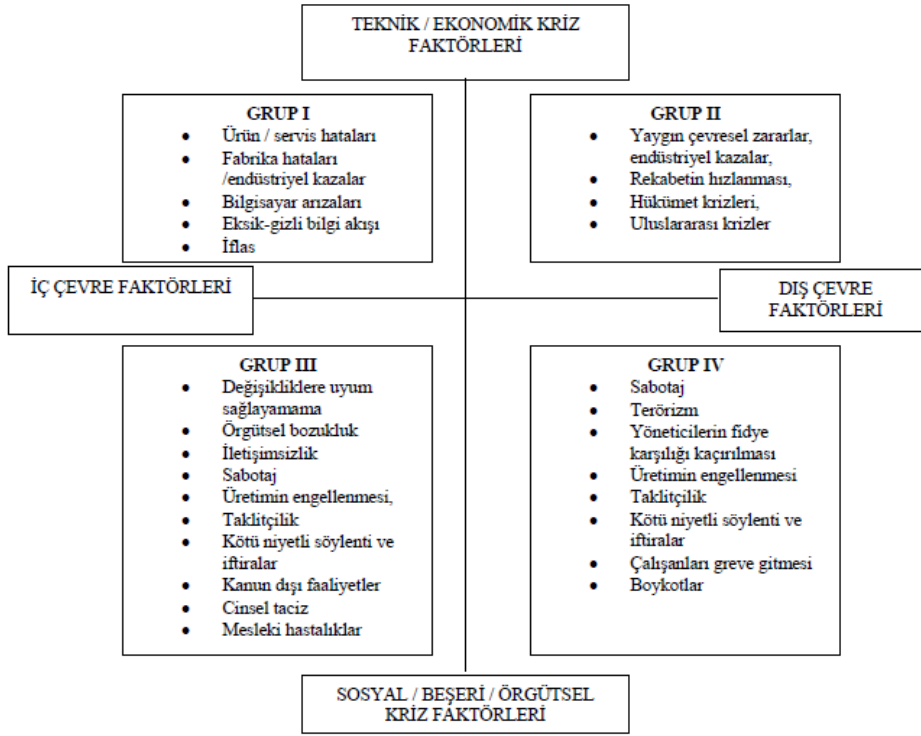
kriz yönetiminde başarılı olmak uzun dönem vizyon gerektiren bir durumdur. Bu dönemlerde firmanın organizasyon yapısı ve tüm işlemleri incelenerek kriz atlatılmaya çalışılmalıdır. Kriz boyunca firmaların değişimlere karşı hazır olmaları gerekmektedir (Tikici vd., 2009:56).

Bu çalışmada krizin Erzincan ilindeki KOBİ'lerin finansal etkileri incelenmiştir. Kriz döneminde finansal sorunlarla küçük işletmeler mücadele etmek zorunda kalmıştır. Nakit para akışının az olduğu ve satışların azaldığı bir dönemde temel operasyonları yürütme konusunda zorluk çeken firmalar, öz kaynaklarını kullanarak veya borç alarak bu süreci atlarmaya çalışmışlardır. Piyasa tecrübesi düşük olan işletmeler tefecilerden yüksek kredili borç almış olup bu oran az sayıda kişi ile sınırlı kalmıştır.

Erzincan'daki işletmelerin kriz döneminde üretimleri olumsuz derecede etkilenmiştir. Aynı zamanda piyasa tecrübesi az olan firmaların "Kriz Kültürünün" olmadığı da ortaya çıkmıştır. Bu dönemde işletmeler genellikle günü kurtarmaya yönelik stratejileri izlemiştir. Fakat geleceğe yönelik olumlu beklenti içerisinde de girmişlerdir (Aslan ve Çınar, 2010: 294).

## I. KURAMSAL ÇERÇEVE

Ekonomistlere göre dünyada gerçekleşen ilk gerçek küresel kriz 2008 küresel krizidir. Hiçbir kriz, bu kriz kadar ülkelerin birbirine bağımlılığını ortaya çıkarmamıştır. Krizler, genellikle birbirine benzemesine rağmen bu krizden gelişmiş ve gelişmekte olan ülkeler farklı boyutlarda etkilenmiştir. Bu krizin farklı olmasının ana sebebi, ülkeler arası artan ilişkiler ve teknolojik gelişmelerdir. Küreselleşmenin sonucu olarak küresel firmalar ortaya çıkmıştır. Bu firmalar dünya ticaretine ve siyasetine önemli ölçüde yön vermektedir. Özellikle gelişmiş ülkelerde başlayan bu kriz daha sonra bütün dünyayı etkilemiş ve bu küresel firmalar da ciddi oranda etkilenmiştir. Türkiye'de de özellikle sanayi sektörü ciddi oranda etkilenmiştir. Tarım sektöründe ise krizin etkisi şiddetli olmamıştır. İşsizlik oranları % 16.1'e kadar çıkmıştır. İstihdam kayıpları en çok İstanbul (%7.8), Manisa (%8.8) ve Kocaeli (%8.2) gibi sanayileşmiş şehirlerde ortaya çıkmıştır. Bu oran 2011 yılına doğru kademeli olarak düşmeye başlamıştır (Saraç, 2009:9-24). İhracat kapasitesi daha az olan Erzincan ilinde ise istihdam artışı söz konusu olmuştur (Öztürk ve Gövdere, 2010: 377-397; Gündüz, 2010; Başdaş, 2009; ISKUR, 2009).



**Şekil 1:** Örgütsel Kriz Türleri (Güven ve Mısırlı, 2005:1-19)

Krizlerde etkili olan faktörler, Şekil 1’de gösterildiği gibi değişiklik gösterir. 2001 krizi içsel faktörlerden kaynaklanan bir kriz olmuştur. Ancak 2008 küresel krizi “bizim kriz değil de dışarının” krizi olmuştur. Fakat kriz Türkiye’yi de etkilemiştir (Güven ve Mısırlı, 2005:1-19).

Türkiye’de krizin etkilerini azaltmak için vergi oranları, teşvikler, sıcak para girişi, işsizlik ödeneği, meslek kursları, kısa çalışma ödeneği, girişimcilik eğitimleri, staj, araştırma - geliştirme destekleri ve prim desteği gibi yapılması gereken tüm düzenlemeler ve teşvikler devreye sokulmuştur. Bunun sonucunda süreç daha az tahribatla atlatılmıştır. Özel sektör yatırımlarının gitmediği doğu illerinde işsizlik oranları Türkiye ortalamasının üzerindedir. Bu amaçla devlet, teşvik politikaları uygulayarak Erzincan gibi illere yatırımların gitmesini amaçlamıştır. İşsizliğin ve yoksulluğun yüksek olduğu doğu illerinde kriz, durumun daha da kötüleşmesine sebep olmuştur (Gündüz, 2010; Hazine,2009). Kriz boyunca teşviklerden yararlanan Erzincan ilinde ihracat ve işsizlik verileri olumlu bir seyir izlemiştir (Noyan vd., 2010: 1123-1144).

Türkiye ekonomisi 2002-2007 yılları arasında büyüme göstermiş olup, fakat bu büyüme kriz döneminde küçülme ile sonlanmıştır. Bir ekonomi için diğer

önemli bir gösterge olan enflasyon ise kriz dönemine rağmen olumlu bir seyir izlemiştir. 2002-2008 yılları arasında yüksek enflasyon %60 gibi oranlardan tek haneye düşmüştür. Ayrıca faiz oranları da düşmüştür. Daha önceki krizlerin tersine bu krizde Türkiye dış borç almamıştır ve krizi kendi iç dinamikleri ile atlatmayı amaçlamıştır (Uygur, 2010; Turkish Economic Association, 2010: 1-41). Özelleştirme çalışmaları 2001 yılından günümüze hız kazanarak artmıştır. Bu sayede devlet, gelirlerini artırırken zarar eden bazı kurumlardan kurtularak üzerindeki yükü azaltmayı amaçlamıştır. 2004-2006 yılları arasında 30 milyar dolar yabancı yatırım ülkeye akmıştır ve 3 yıldaki yatırım bu dönemden önceki 50 yıllık ve 20 milyar dolarlık yatırımdan daha fazla olmuştur (Canevi, 2009). Oluşturulan bu yapı yıllar sonra meyvelerini vermeye başlamıştır. Tüm ekonomik dinamikler düzeltilmeden sağlıklı sonuçlar elde etmek mümkün değildir. Elbette bazı yanlış uygulamalar olacaktır. Ancak makro ekonomik düzeydeki başarı 2008 küresel finans krizinin başarılı bir şekilde yönetilmesini sağlamıştır.

Makro değerlerdeki değişimler, mikro temelde de etkili olmuştur. 2009 yılında hane halkının satın alma gücü Türkiye Merkez Bankası verilerine göre %23.6 oranında azalmıştır. Bunun sonucunda birçok işletme kapanmak zorunda kalmıştır. İşsizliğin artması, durumu daha da kötüleştirmiştir. Ayrıca alınan kredilerin ödenmesinde de büyük sıkıntılar yaşanmıştır. Açılması beklenen işletmelerin sayısı beklenenin altında kalmıştır (FTSO, 2010: 1-9). Fakat bu olumsuzluklara rağmen, Türkiye'nin krizi iyi yönettiği sonucu ortaya çıkmıştır. Zamanında alınan önlemler ve 2001 krizinin sağladığı avantajlarla süreç daha etkili bir şekilde yönetilmiştir. Devletin bu süreçte aktif rol alması ve özel sektöre gerekli desteği vermesi, hükümetin kriz dönemlerinde ne kadar önemli olduğunu bir kez daha ortaya koymuştur (Okonjo-Iweala, 2009: 1-11). Türkiye büyümede %10.3 oranıyla dünya sıralamasında 3.sırayı almış olup 2010 yılının ikinci çeyreğinde ikinci dünya savaşından sonra dünyanın yaşamış olduğu en büyük kriz olan 2008 küresel krizine rağmen bu büyüme Türkiye'nin kredibilitésini artırmıştır (Babacan, 2009).

Son 20 yıl içerisinde dünyada meydana gelen krizler incelendiğinde, ülkelerin finansal yapıları ve uyguladıkları yanlış politik yöntemlerin etkili olduğu görülmektedir. Oluşan belirsizlikler, ülkeleri IMF (International Monetary Fund) ile anlaşmalar yapmaya zorlamıştır. Bu belirsizlikler krizden etkilenen ülkelerin IMF'yi en iyi liman olarak görmelerini sağlamıştır. IMF, Türkiye ile yapmış olduğu başarılı ekonomik reformlarla Türkiye'nin 2001 deki krizden hızlı çıkmasına yardımcı olmuştur. Ancak getirilen kısıtlamalar, ekonominin rahat hareket etmesini zorlaştırmıştır (Taylor, 2007:1-13).

Ülkeler vergi teşvikleri, yatırım indirimi, arazi tahsisi gibi benzeri teşviklerle ülkelerine yatırım çekerken, diğer yandan ülkedeki yatırımların dışarıya çıkmasını önlemeye çalışmışlardır. Her ülke kendisine özgü yapısıyla önlemler almıştır. Örneğin Malezya, elektroniğe ve çevreye duyarlı yatırımlara önem verirken,

Filipinler az gelişmiş bölgelerdeki ihracat kapasitesini arttırmaya önem vermiştir (ASEAN, 2010). Buradaki asıl amaç, bazı ürünleri kendi ülkelerinde üreterek cari açığın büyümesini engellemektir. Bu sayede ülkelerin rekabet gücünün artması amaçlanmıştır. Bu amaçla Türkiye 2009 yılında uygulamaya koyduğu geniş kapsamlı yatırım teşvik sistemi önemli bir milattır. Türkiye bu sistemle mevcut yatırımlar ve istihdamı korumayı amaçlamıştır. Bu amaçla yerli üretim teşvik edilirken, bazı alanlarda vergiler azaltılmıştır. İller sosyo-ekonomik durumlarına göre 4 gruba ayrılmış olup bununla illere verilecek teşvikler ve istihdam büyüklükleri belirlenmiştir. Bu sayede bölgeler arası gelişmişlik seviyesinin azaltılması amaçlanmıştır. Erzincan ili teşvik sistemine göre 4.bölgede yer almaktadır. Bu grupta bulunan illere daha çok tarım ve imalat sektörüne yönelik teşvikler yapılmıştır. Ayrıca yöresel hammaddeye dayalı endüstri de desteklenmiştir (Nejatkan, 2011; Karakurt, : 14-164). Yapılan teşvik ve uygulamalar sonucunda işsizlik azaltılmış, kapasite kullanım oranları artmış ve borsa yükselmeye başlamıştır. Ancak ülkede hala yüksek olan yolsuzluk risk olarak devam etmiştir (Şahin ve Uysal, 2010).

## **II. ERZİNCAN İLİ KRİZ DÖNEMİNİN VE SONRASININ DEĞERLENDİRMESİ**

Krizin küresel ve ülkesel etkileri olduğu gibi bölgesel-yöresel etkileri de mevcuttur. Erzincan eski bir yerleşim yeri olmasına rağmen deprem bölgesi olmasından dolayı zaman içerisinde nüfusunun büyük çoğunluğu göç etmiştir. Sanayinin fazla güçlü olmadığı ilde tarım ve hizmet sektörü ön plana çıkmaktadır. Bakır işletmeciliğinin yaygın olduğu ilde bu alanda da bu sektörün istenilen düzeyde olmamasının asıl sebebi başka ülkelerdeki ucuz üretimle rekabet edilememesidir.

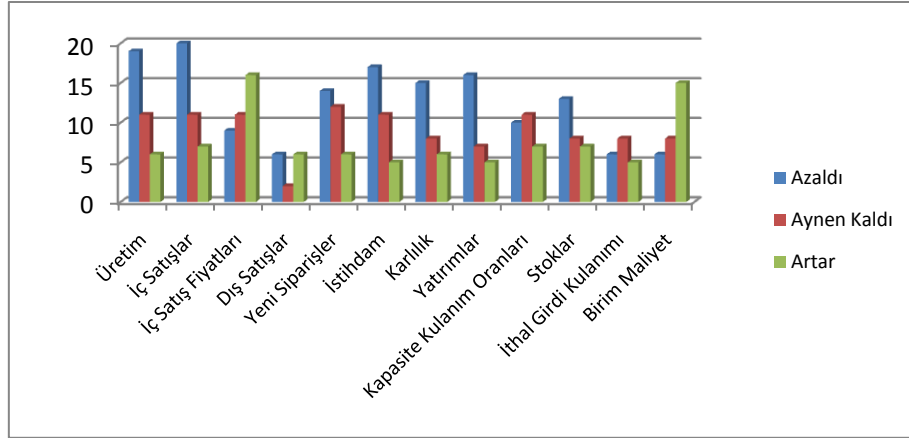
### **A. Araştırma Yöntemi**

Araştırmada istatistiksel analiz ve hesaplamaların yapılabilmesi amacıyla kullanılacak veriler için anket tekniği kullanılmıştır. Araştırmanın amacı doğrultusunda araştırmacılar tarafından hazırlanan anket formu, krizin işletmeler üzerindeki etkilerini belirlemeye dönük kapalı ve açık uçlu sorulardan oluşmaktadır.

Araştırmanın evreni, Erzincan'da imalat yapan yaklaşık 400 işletmenin sahipleri ve yöneticileridir. Erzincan Ticaret ve Sanayi Odası üyesi işletmeler arasında KOBİ kapsamına giren işletme sahiplerine anket gönderilmiş olup 52 işletme sahibinin doldurduğu anketler, araştırmanın örneklemini oluşturmuştur. Bu işletmelerin çoğunluğu 20'den daha az sayıda kişiyi istihdam etmektedir.

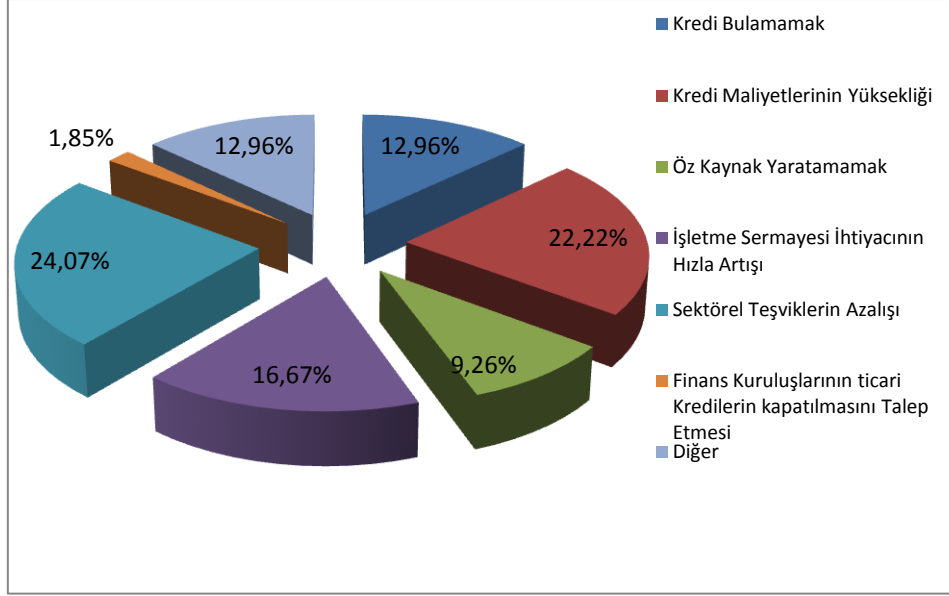
### B. Araştırma Bulguları

Anket sonucu elde edilen veriler değerlendirilirken kapalı uçlu sorular, grafiksel yöntemlerle gösterilmiş olup frekans ve yüzde dağılımları verilmiştir. Açık uçlu sorulara verilen cevaplar ise sözel olarak ifade edilmiştir.



**Şekil 2:** Son bir yılda firmalarda meydana gelen ekonomik ve mali durumlardaki değişimler

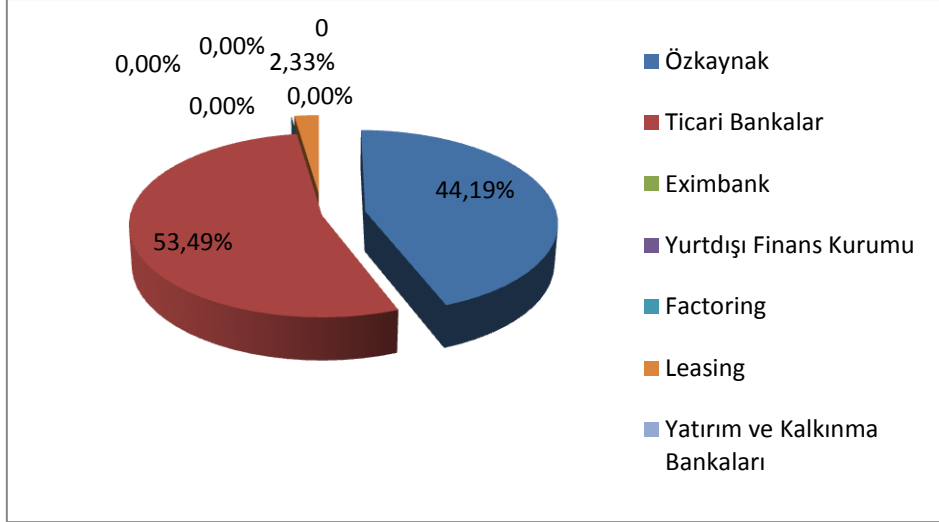
Şekil 2'den görüldüğü gibi üretim, iç satışlar ve istihdam ciddi oranda azalmıştır. Bunun sonucunda kârlılık azalmış ve yatırımlar durmuştur. Birim maliyetlerinin artması, krizin firmaları ciddi şekilde etkilediğini ortaya koymaktadır. Artan hammadde ve enerji fiyatları, birim maliyetin artmasında etkili olmuştur. Bu kriz sürecinde 7 firmanın iç satışları artmıştır. Özellikle iç piyasayı canlandırmak için uygulanan politikaların ne kadar isabetli olduğu buradan da ortaya çıkmaktadır. Talebin olmadığı bir durumda üretim yapmanın mantıklı olmadığı aşikârdır. Elleri yeterli finansal kaynak bulmayan KOBİ'ler, stoka da üretim yapmadıkları gibi ödemeleri de zamanında almamıştır. Bunun sonucunda ellerindeki stokları daha ucuz fiyatlara satarak nakit ihtiyaçlarını gidermeye çalışmışlardır. Firmaların ürünlerine olan taleplerin büyük kısmı da aldıkları ürünün karşılığında daha sonra ödeme yapmak istemişlerdir. Oysa firmaların nakit ihtiyacı üst seviyedeysen borçla satış yapmak cazip gelmemektedir.



**Şekil 3:** Finansman sorunlarının nedenleri

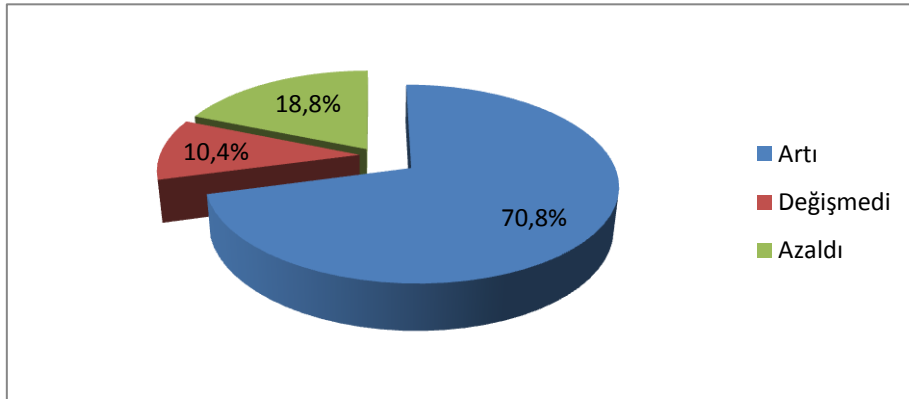
Finansal sorunların asıl kaynağı devlet tarafından uygulanan sektörel teşviklerin azalışı olarak gösterilmektedir. KOBİ'ler zor günlerinde genellikle devletin onlara yardıma koşmasını beklemektedirler. Şekil 3'de görüldüğü gibi kredi maliyetlerinin yüksekliğinin de bunda rol aldığı ortaya çıkmaktadır. Nakit ihtiyaçları karşılanmadığı için işletmelerin sermaye ihtiyacı, azalan satışlarla hızla artmaktadır. Açık uçlu sorularda verilen cevaplara göre uygun kredi bulamama oranının düşük olduğu Erzincan ilinde, tefecilere dahi başvuran işletmelerin varlığı, finansal açıdan firmaların ne kadar kötü duruma gittiğini göstermektedir.





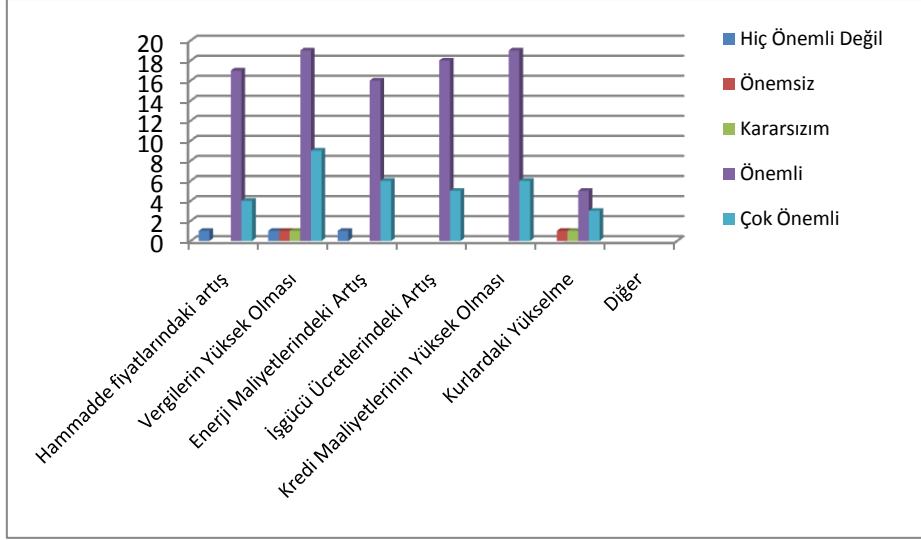
**Şekil 4:** Kriz boyunca kullanılan finansman kaynakları

Şekil 4’de görüldüğü gibi işletmelerin %53.49’u ticari bankalardan finansal kaynaklarını karşılamaya çalışmıştır. Bunların %44.19’u ise öz kaynak kullanmayı seçmiştir. Öz kaynak kullanım oranının yüksek olması KOBİ’ler için risk teşkil etmektedir.



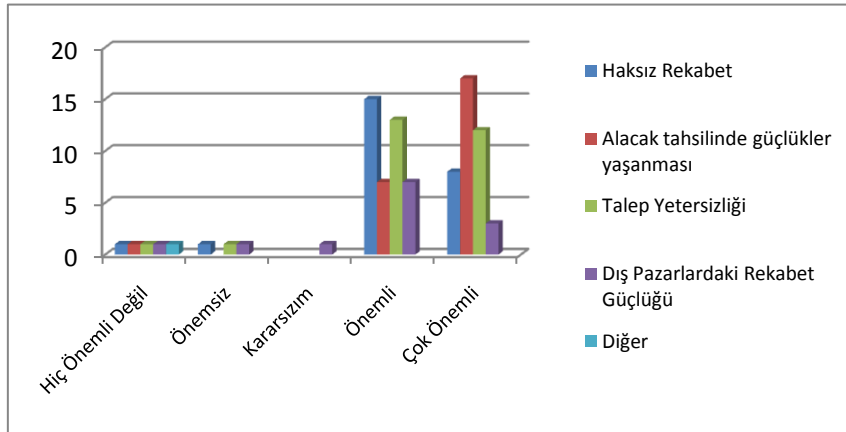
**Şekil 5:** Son bir yılda maliyetlerdeki değişim

Şekil 5’de de görüldüğü gibi maliyetlerin artması, krizin derinliğini daha da arttırmıştır. Pahalı satış yapmanın zor olduğu bir ortamda, özellikle hammadde fiyatlarının artması, maliyetlerin artışında önemli bir rol oynamıştır.



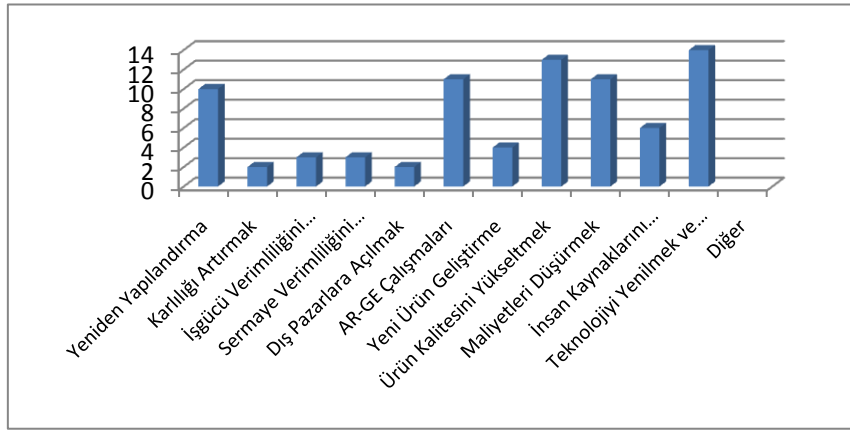
**Şekil 6:** Maliyetleri etkileyen faktörler

Şekil 6’da görüldüğü gibi hammadde fiyatlarındaki, enerji maliyetleri ve işgücü ücretlerindeki artışın önemli olması, maliyet artışlarını etkileyen en önemli unsurlardır. Maliyeti etkileyen unsurlar arasında vergilerin yüksekliğinin çok önemli olarak görünmesi, hükümeti adeta bu konuda adım atmaya mecbur bırakmıştır. Kriz döneminde hükümet vergileri azaltmak için gerekli adımları atmıştır. Alınan krediler de işletmelere maliyet olarak yansımış olup bu kredi maliyetlerinin yüksek olması işletmeleri olumsuz etkilemiştir.



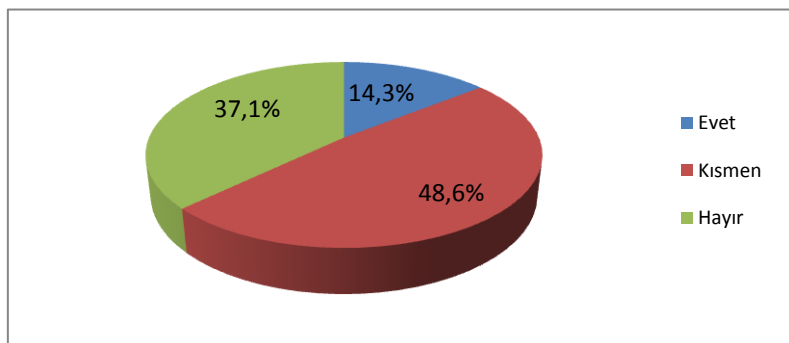
**Şekil 7:** Son altı ay içerisinde işletmelerin karşılaştığı diğer sorunlar

Şekil 7’de görüldüğü gibi işletmelerin 2009 yılının sonlarına doğru karşılaştıkları en büyük sorunlar; haksız rekabet, alacak tahsilinde sorun yaşanması ve talep yetersizliğidir. Özellikle işletmeler, peşin satış yapamamaktan şikâyet etmektedirler. Nakit akışının az olduğu bu dönemde haksız rekabet ve özellikle bazı firmaların ürünlerini satmak için büyük indirimler yapması, diğer işletmelerin satışlarını olumsuz etkilemiştir.



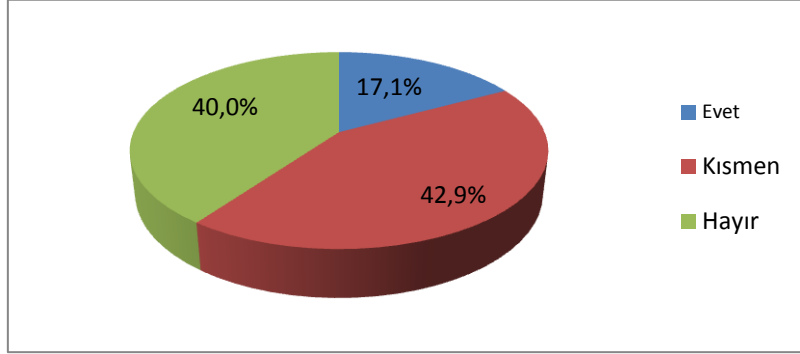
Şekil 8: 2009 yılında iyileşme sağlanan faaliyetler

Şekil 8’de görüldüğü gibi gelişme sağlanan en önemli alan, teknolojiyi yenilemek ve geliştirmektir. Sert bir rekabetle karşılaşan firmalar ürün kalitesini yükselterek satışları arttırmayı planlamıştır. Özellikle iç piyasada artan kalitesiz ve ucuz ürünlere karşı, kaliteyi yükseltmek iyi bir çözüm olarak düşünülmüştür. Ayrıca hükümet tarafından sağlanan AR-GE teşvikleri, işletmelere olumlu yansımıştır. Yeniden yapılandırma da düşünülen diğer önemli bir çözüm olmuştur. Maliyetleri düşürmek ve insan kaynaklarının niteliklerini geliştirmek diğer önemli alanlar olmuştur. Erzincan ilinde özellikle yöresel üretimin hâkim olduğu düşünüldüğünde, firmalar önemli dönüşümler yapmıştır.



Şekil 9: Türkiye’de kriz yönetimi

Şekil 9’da görüldüğü gibi Türkiye’de kriz yönetimin başarı durumu ile ilgili soruya verilen cevapların büyük çoğunluğu krizin başarılı yönetildiği yönünde olmuştur. İşletmelerin sadece %37.1’inin, kriz yönetiminin başarısız olduğunu belirtmiştir. Kısmen ve evet oranları ise yaklaşık %63 olmuştur.



**Şekil 10:** Türkiye ekonomisinde toparlanma

Türkiye ekonomisinin toparlanma sürecine girip girmediği ile ilgili soruya anket katılımcılarının evet ve kısmen diyenlerin oranı Şekil 10’da görüldüğü gibi %60’dır.

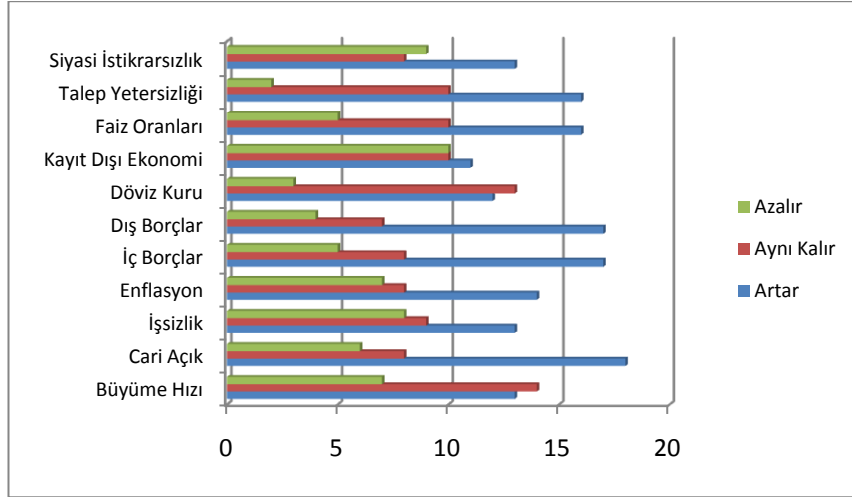
**Tablo-1:** GSYH verileri ve imalat sanayi kapasite kullanım oranları

	2005	2006	2007	2008	2009	2010
<b>GSYH (Yıllık Reel Yüzde Değişim)</b>	8,4	6,9	4,7	0,7	-4,8	8,9
<b>GSYH (Cari Fiyatlarla Milyon TL)</b>	648.932	758.391	843.178	950.534	952.559	1.105.101,1
<b>GSYH (Milyon dolar)</b>	481.497	526.429	648.625	742.094	616.703	735.828
<b>İmalat Sanayi Kapasite Kullanım Oranı</b>	-	-	79,2	64,9	67,7	72,6

**Kaynak:** Maliye Bakanlığı, Hazine Müsteşarlığı, TÜİK, TCMB

Tablo-1’de görüldüğü gibi GSYH ve imalat sanayi kapasite kullanım oranlarında kriz döneminde yaşanan olumsuz gidişatın 2010 yılı itibariyle

düzeldeği görölmektedir. Bu sonuçlar yukarıda bahsedilen 2010 yılı anket verileri sonuçlarını da doğrular niteliktedir.



Şekil 11: 2010 yılı için beklentileri

2010 yılı beklentileri için anket katılımcılarının verdiği cevaplar genelde olumsuz yönde olmuştur. O dönemde ekonominin temel bileşenleri esas alındığında cari açığın büyüceği beklentisi, haklı olarak yüksek yansımıştır. Kriz ortamındaki belirsizlik ve panik havası işletmelerin cevaplarına olumsuz yansımıştır. Ancak alınan önlemler bu olumsuz havayı yumuşatmıştır. 2010 yılı sonlarına doğru Türkiye'deki önemli göstergelerden olan kapasite kullanım oranı, üretim, gayri safi milli hasıla vb. yükselme trendine girmiştir.

## SONUÇ

Türkiye'de oluşan panik havası 2011 yılının başında sona ermeye başladığı söylenebilir. Ancak bu olumsuz hava Avrupa Ülkelerinde özellikle Portekiz ve İspanyada devam etmektedir. Türkiye 2001 yılının verdiği tecrübe ile başarılı bir kriz yönetimi sürecinden geçmiştir. IMF ile anlaşma yapmayarak krizi atlattığı piyasaları ilk başta olumsuz etkilemişse de doğru bir karar olduğu sonradan ortaya çıkmıştır. Türkiye, böyle kriz dönemlerinde IMF'nin kapısını çalma alışkanlığını terk ederek krizi kendi yöntemleri ile yönetmiştir.

Türkiye'de göze çarpan en önemli farklardan birisi de bölgelerarası gelişmişlik farkıdır. Erzincan ili gelişmişlik sıralamasında sonlarda yer almaktadır. Ancak son iki yıllık çalışmalar ve yeni bir üniversitenin açılması şehre ayrı bir heyecan ve ivme kazandırmıştır. Ayrıca teşvikler ve kısa dönem iş olanakları da kriz döneminde olumlu sonuçlar meydana getirmiştir. Erzincan ilinde üretim yapan

işletmeler dışında krizin çok ciddi sonuçları olmamıştır. İstihdam rakamlarında az da olsa bir artış söz konusu olmuştur. Panik havası ve kriz kavramı insanlar üzerinde ciddi bir tedirginlik oluşturmuştur. İhracat kapasitesinin çok ciddi olmadığı ilde iç piyasa tüketiminin de düşmesi üreticileri olumsuz etkilemiştir. Sanayi bölgesinde açılan firmalar ve yaratılan yeni iş olanakları (bilişim ve çağrı merkezlerinin açılması) şehirdeki iş kapasitesini artırmıştır. Artan öğrenci sayısı ve bunana paralel her bir öğrencinin yaptığı ortalama belirli miktardaki aylık masraf iç piyasa tüketimini artırmıştır. Sanayi ve üretim kapasitesinin az olduğu bir il olarak Erzincan krizden nispeten daha az etkilenmiştir diyebiliriz. Son TÜİK verilerine göre Erzincan ili 2010 yıllı itibarıyla nüfus artış hızı yüksek olan Türkiye'nin ilk üç ili arasında yer almaktadır. Şehirde gözle görülen değişim ve üniversitenin yeni birimlerle hızla büyümesi ili olumlu yönde etkilemektedir.

Sanayi için tüketime ihtiyaç vardır. Sanayideki firmalar iç piyasa dışında dış piyasalara yönelerek mallarını ihraç edebilirler. Bunun sonucunda KOBİ'lerdeki istihdam oranları yükseltilebilir. Şehirde beklentiler artmıştır. İnsanlar iş olanakları ve yenilikleri kendi illerinde ve bölgelerinde de görmek istemektedirler. Mevcut sıkıntıların ortadan kaldırılarak şehrin bir cazibe merkezi olması isteği şehirdeki insanları heyecanlandırmaktadır. Artık diğer illerin de gelişmesi ve artan Türkiye ihracatına katkı yapmaları gerekliliği ortaya çıkmıştır. Coğrafik pozisyonunu itibarıyla avantajlı bir konumda bulunan Türkiye bunu son yıllarda etkili bir şekilde kullanmaya başlamıştır. Bu şekilde Erzincan gibi illerde devlet ve özel sektör tarafından yapılan yatırımların miktarları da artırılarak işsizlik oranları azaltılabilmektedir. Ancak özel sektörden beklenen yatırım oranının istenilen seviyede olmadığı görülmektedir.

#### **KAYNAKÇA**

- ALPTEKİN, Erdem (2009), "Küresel Krizin Türkiye Ekonomisi ile Sanayisine Yansımaları ve Dipten En Az Zararla Çıkış Yolları", AR&GE Bülten, 5-12.
- ASEAN (2010), "ASEAN Countries", İnternet Adresi: <http://en.wikipedia.org/wiki/ASEAN>, Erişim Tarihi: 14.04.2011.
- ASLAN, İmran ve Orhan ÇINAR (2010), "2009 Yılı Ekonomik Krizin Erzincan'daki Yerel İşletmeler Üzerindeki Etkisi", 2. Yerel Ekonomi Kongresi, Cumhuriyet Üniversitesi, 17-19 Haziran, Sivas, Türkiye; 282-294.
- BABACAN, Ali (2009), "Global Financial Crisis and the Turkish Economy", İnternet Adresi: [www2.lse.ac.uk/publicEvents/pdf/20090917\\_AliBabacan.pdf](http://www2.lse.ac.uk/publicEvents/pdf/20090917_AliBabacan.pdf), Erişim Tarihi: 28.03.2011.
- CANEVİ, Yavuz (2009), Turkey: "A Tale of Two Crisis", Université Paris Ouest, İnternet Adresi: [www.ikv.org.tr/images/upload/file/YavuzCanevi-ParisSunum.pdf](http://www.ikv.org.tr/images/upload/file/YavuzCanevi-ParisSunum.pdf), Erişim Tarihi: 28.03.2011.
- FTSO (2010), Fethiye Ticaret ve Sanayi Odası, "Küresel krizin Fethiye'de Faaliyet Gösteren İşletmeler Üzerine Muhtemel Etkileri", Araştırma Raporu Özeti; 1-9.

- GÜNDÜZ, A.Yılmaz (2010), “Doğu ve Güneydoğu Bölgelerinin kriz sonrası ekonomik durumlarındaki değişimler”, İnönü Üniversitesi, İİBF, İnternet Adresi: <http://ozal.congress.inonu.edu.tr/pdf/130.pdf>, Erişim Tarihi: 28.03.2011.
- HAZİNE, “Küresel Mali Krize Karşı Politika Tedbirleri”, 10 Ağustos 2009, İnternet Adresi: [http://www.hazine.gov.tr/doc/Guncel/Politika\\_Tedbirleri.pdf](http://www.hazine.gov.tr/doc/Guncel/Politika_Tedbirleri.pdf), Erişim Tarihi: 12.04.2011.
- KALKAN, Sarp ve Ülkem BAŞDAŞ (2009), “Kriz döneminde ihracat yapısının işsizlik üzerindeki etkileri”, TEPAV Politika Not; İŞKUR, Report to the Vth General Assembly.
- KARAKURT, Alper (2011), “Küresel Kriz Ortamında Yatırım Teşvikleri”, Ankara Üniversitesi SBE Dergisi, İnternet Adresi: <http://dergiler.ankara.edu.tr/dergiler/42/1347/15607.pdf>, Erişim Tarihi: 28.03.2011.
- MURAT, Güven ve Kamuran MISIRLI (2005), “Küçük ve Orta Ölçekli İşletmelerde Kriz Yönetimi: Çaycuma Örneği”, ZKÜ Sosyal Bilimler Dergisi Cilt 1, Sayı 1; 1-19.
- NEJATKAN, Cavit (2011), “Yeni Teşvik Paketi'nde İller ve Bölgeleri”, İnternet Adresi: [http://nejatkan.com/index.php?option=com\\_content&view=article&id=49:yeni-tesvik-paketinde-iller-ve-bolgeleri&catid=41:flashaber](http://nejatkan.com/index.php?option=com_content&view=article&id=49:yeni-tesvik-paketinde-iller-ve-bolgeleri&catid=41:flashaber), Erişim Tarihi: 28.03.2011.
- ÖZTÜRK, Serdar ve Bekir GÖVDERE (2010), “Küresel Finansal Kriz Ve Türkiye Ekonomisine Etkileri”, Süleyman Demirel Üniversitesi, İktisadi ve İdari Bilimler, Fakültesi Dergisi, C.15, S.1; 377-397.
- SARAL, Talat (2009), “Küresel Kriz Üzerine Düşünceler ve Öneriler”, Maliye Finans Yazıları, 83; 9-24.
- SELÇUK, Bora (2010), “Küresel Krizin Türk Finans Sektörü Üzerindeki Etkileri”, Ekonomi Bilimleri Dergisi Cilt 2, Sayı 2; 21-27.
- ŞAHİN, Mehmet ve Özge UYSAL (2010), “The Effects of The Global Crisis on Turkish Economy and Existing Fiscal Policies for This Crisis”, Presentation, İnternet Adresi: [http://vyzc.pef.mendelu.cz/dok\\_server/slozka.pl?id=39865;download](http://vyzc.pef.mendelu.cz/dok_server/slozka.pl?id=39865;download), Erişim Tarihi: 28.03.2011.
- TAYLOR, John B. (2007),” Lessons of the Financial Crisis for the Design of the New International Financial Architecture”, Conference on the 2002 Uruguayan Financial Crisis and its Aftermath, Hoover Institution and Stanford University; 1-13.
- TİKİCİ, Mehmet, Rabia Ece OMAV, Neslihan DERİN ve Şeyda Nur SEÇKİN (2009), “Crisis Management Skills of Companies During Global Crisis: A Research on Small and Medium Sized Firms Operating in Malatya”, Inonu University; 56-72.
- UYGUR, Ercan (2010) , “The Global Crisis and The Turkish Economy”, Turkish Economic Association, Discussion Paper 2010; 1-41.

WIKIPEDIA, "G-20 Major Economies", İnternet Adresi:  
[http://en.wikipedia.org/wiki/G-20\\_major\\_economies](http://en.wikipedia.org/wiki/G-20_major_economies), Eriřim Tarihi:  
13.04.2011.

YALMAN, İlkey Noyan; Mustafa GÜLMEZ ve Yalçın YALMAN (2010),  
"Global Crises and Economic Governance" Turgut OZAL International  
Conference on Economics and Politics - I 15-16 April 2010, MALATYA,  
TÜRKİYE; 1123-1144.