



Marmara Sosyal Arařtırmalar Dergisi

The Journal of Marmara Social Research

Sayı 3, Aralık 2012

NAHÇIVAN'DAN BULUNMUŐ SON TUNÇ-ERKEN DEMİR AĐININ SÜSLERİ

Dr. Tođrul HALİLOV*

ÖZET

Makalede Nahçıvanda bulunmuş Son Tun-Erken Demir ađı süsleri öğrenilmiştir. Süs eşyaları kullanım amacına göre gruplařtırılarak tipoloji tahlil edilmiştir. Belirlenmiştir ki, Nahçıvan'daki Son Tun-Erken Demir ađına ait arkeolojik yerleřimlerden bulunmuş süs eşyalar bilimsel önem taşıyor. Bu arkeolojik malzemeler maddi ve manevi kültürümüzün öğrenilmesi alanında önemli yer tutuyor.

Anahtar kelimeler: Nahçıvan, süs eşyalar, arkeolojik yerleřimler.

THE FOUND LATE BRONZE-EARLY IRON AGE JEWELRY IN NAKHCHIVAN

ABSTRACT

In the article it has been learnt the found late bronze-early iron age jewelry in Nakhchivan. Jewelry grouping according to the usage purpose, they have been analysed typological. It has been determined that obtained ornamental things assume scientific importance in Nakhchivan, which has been got from the archaeological monumentis of the late bronze-early iron period. They take important place in the area of learning of our material and spiritual culture.

Key words: Nakchivan, archeology, jewelry, archaeological monuments,.

* Azerbaycan Milli Bilimler, Akademisinin Nahçıvan Bölümü, x.toqrul@gmail.com

Nahçıvan'ın eski el sanatı örneklerinden bir grubunu süs eşyaları oluşturuyor. Nahçıvan'daki yerleşimlerden çok sayıda süs eşyaları bulunmuştur. Bu arkeolojik malzemeler biçim ve özelliklerine, kullanımına göre farklılık oluşturuyor. Bu nedenle Nahçıvan'daki Son Tunç-Erken Demir çağına ait yerleşimlerden bulunmuş süs eşyalarını altı ana gruba ayırabiliriz.

1. Boncuklar.
2. Çeşitli obje süsleri (alınlık, saç boruları, dairesel levhalar, küpeler vb.).
3. Göğüs veya boyun süsleri (asmalar, gerdanlıklar vb.).
4. Giyim süsleri (düğmeler, sancak, pilekler).
5. Kol süsleri (yüzük, bilezik vb.).
6. Ayak süsleri (halkalar).

Boncuklar: Boncuklar boyun, kol, kulak ve ayak süslerinde kullanılmıştır. Bu arkeolojik malzemeler akik, firuze tipli taşlardan, "Dentalium", "Guprea", "Konus" tipli balıkkulağından, camdan, tunçtan ve demirden yapılmıştır. Bunlar biçim ve özelliğine göre farklılık oluşturuyor. Boncuklar silindirik, balonbiçimli, küçük yapılmıştır (tab. I) Çoğu iyi cilalanmıştır. Bazılarının üzeri çizme yöntemi ile çeşitli geometrik desenlerle (kırık, dalgalı çizgilerle, açılarla vb.) süslenmiştir (tab. I, 9, 11, 16, 17, 23). Bir grup boncukların üzeri gök boyalı sırlıdır. Üzeri sırlı, camdan, "Cupraea", "Dentalium", "Konus" tipli balıkkulağından yapılan boncuklar diğer boncuklara kıyasla az bulunmuştur. Üzeri gizemliler, camdan yapılmış boncuklar Kızılburun, Şahtahtı, Çalxankale (Aliev, 1966: 15, 18), Demyeler (Halilov, 2007: 84-93) yerleşimlerinde tesbit olunmuştur. "Cupraea", "Dentalium" tipli balıkkulağından yapılmış boncuklar Sarıdere, Kolanı yerleşimlerinde bulunmuştur (Bahşeliyev, 2002: çizim 16, 23-31; 33, 5-9) (tab. I, 28). Eski yerleşimlerden çok sayıda akik boncukların bulunmasının temel nedeni Azerbaycanda akik katmanının yeterince olmasıdır (Kaşkay, 1973: 96). Nahçıvan'daki Son Tunç-Erken Demir çağına ait yerleşimlerden çok sayıda bulunmuş boncuklardan bir grubu beyaz renkli pastadan yapılmıştır. Üzeri gizemli, camdan, "Cupraea", "Dentalium", "Konus" tipli balıkkulağından yapılmış boncukların çok az bulunmasının temel nedeni bu türlü arkeolojik malzemelerin yerel değil, Ortadoğu kültürü için karakteristik olmasıdır.

Düşüncelerimizi kanıtlamak için kaynaklara göz atarsak görürüz ki, üzeri gök şirle kaplanmış pasta boncukların Azerbaycan'a sadece Ön Asya'dan değil, hep de Mısır'dan getirilmesi ile ilgili yeterli bilgiler vardır (Djafarof, 1984: 55). "Cupraea" tipi balıkkulağının Hint Okyanusu'ndan getirildiği ve şunun para birimi olarak kullanıldığı belirtilmiştir

(Caferov, 200: 162). Dođal volkanik cam olan devegözü tařı (obsidian) insanlar tarafından eski zamanlardan beri bilinse de, cam sonraki dönemlerde üretim edilmiştir. Bunun üretimi verimli güçlerin gelişme seviyesinden, yüksek kültüre sahip olmasından aslıdır. Camın üretimi için cam kumundan (kuvars kumu), dođal sodadan, metal tozu ve ağaç külünden yapılmış hammadde 14000-16000 sıcaklığında pişirilir. Metal tozlarının çeşitliliđi ve pişirilme sıcaklığı camın rengini etkileştiriyor. Bakır tozu cama yeşil ve kırmızı, marqans tozu mor ve ya koyu kahverengi, sürme, kurşun tozu sarı, kalay tozu süt rengi, kobalt tozu ise açık pembe renk veriyor. Camın yapımında iki teknik yöntemler kullanılmıştır. Bu yöntemlerden birini erimiş hammaddenin özel kalıplara dökülmesi oluşturuyor. Diđer yöntemde erimiş hammadde özel borular vasıtasıyla yapılıyor. Çin'de M.Ö. V-III yüzyıllarda, Roma'da M.Ö I. yüzyılda, Azerbaycan'da ise I-II yüzyıllarda camın yapılmasını kanıtlayan olgular bulunmuştur (ASE, 1987: 586). Gürcistan'daki eski yerleşimlerde bulunmuş cam süsler M.Ö. III binyılın sonu-II binyılın öncesine, Haçbulak, Şamhor, Calilabad (Ahmedov, 1989: 73, 74), Dovşanlı, Hocalı, Borsunlu, Bayımsorovda (Djafarov, 1984: 50) bulunanlar M.Ö. X-X yüzyıla, Demyeler (Halilov, 2007: 115), Şahtahtı, Kızılburun yerleşimlerinden bulunanlar ise M.Ö. III-II binyıla, Orta ve Son Tunç çağlarına aittir (Aliev, 1966: 15). Camın ilk olarak nerede üretildiđi ile ilgili çeşitli görüşler ileri sürülmüştür. Bilim adamlarının bir kısmı camın ilk vatanının Mısır, bir kısmı ise Babilistan olduğunu ifade etmişlerdir. En eski cam örneđi Mısır'da, ilk cam eritilen fırın ise Dođu Filistin'de tespit edilmiştir (Ahmedov, 1989: 74). Dođu Filistin'deki cam eritilen kürenin M.Ö. III binyıla ait olduđu tahmin ediliyor. Mısır'dan bulunan cam örneđi M.Ö. IV-I binyıla ait ehramlarda yapılan arkeolojik kazılar sırasında ortaya çıkmıştır. Bu arkeolojik malzemelerin Mısır'ın kendisinde üretildiđi veya getirilme olması kesin olarak kanıtlanmamıştır. Arkeolojik malzemeler sırasında belirlenmiştir ki, M.Ö. 2800 yılında bu Mısır'da gizemli boya (klazur) kullanılmıştır (Ahmedov, 1989: 74). 1891-1892 yıllarda Mısır'da arkeolojik kazılar yapan F. Petrinin düşüncesine göre en eski cam üretim merkezi Mezopotamyanın kuzey bölümü olmasına rağmen, camın Kafkasya'dada da üretim edilmesi için yeterince hammadde vardır (Ahmedov, 1989: 75).). Arařtırmacının düşüncesi spekülasyon olarak kalıp bu güne kadar kanıtlanamasa da, son yılların bulguları bu varsayımın gerçeđe uygun olduğunu gösteriyor. Kafkasya'da camın eski zamanlardan üretim edildiđini kanıtlayacak bilgiler olmasa da, onun üretiminde kullanılan hammaddeler (kömür ağaçları, soda yatakları ve cam kumu) Hazar kıyısında, Hırdalanda, Karabađ' da ve Azerbaycan'ın diđer yerlerinde yeterince vardır. Daşkesendeki kobalt yatakları Azerbaycan'la yanı sıra Ortadođu'da yaygındır .

Genel obje süsleri: Nahçıvan`daki Son Tunç-Erken Demir çağına ait yerleşimlerden (Sarıdere, Kolanı, Kızılbırın, Kumluk ve b.) çeşitli formda genel süsleri bulunmuştur. Alınlık, saç boruları, küpeler ve diğer maddi kültür örnekleri bu tip arkeolojik malzemelerdir (tab. II, tab. III).

Alınlıklar. Alınlıkların hepsi tunçtan yapılmıştır (tab. II, 1-5). Bu arkeolojik malzemeler yapım teknolojisine ve biçimine göre birbirinden farklı iki temel tipe ayrılıyorlar.

Birinci tip alınlıkların uçları dışa katlanmış, dairesel biçimdedir (tab. II, 1, 2, 5). Bu tip alınlıklar Sarıdere (Bahşaliyev, 2002: 28), Kızılbırın (Seyidov, Bahşaliyev, Novruzlu, 1995: resim 12, 11) nekropollerinde bulunmuştur. Hepsi dövme teknik yöntemi ile lentbiçimli yapılmıştır. Bu tip alınlıkların bir grubu bazı farklı özelliklere sahiptir.

Sarıdere nekropolünden bulunmuş alınlıkların ortasında küçük delik açılmıştır. Bunlardan birinin üzeri dövme noktalarla süslüdür, diğer alınlık ise basittir. (tab. II, 1, 2). Kızılbırın nekropolünden bulunmuş alınlık tamamen basitdir, üzerinde hiç bir delik, desen yapılmamıştır (tab II, 5). Nahçıvan`daki Son Tunç-Erken Demir çağına ait yerleşimlerden bulunmuş birinci tip alınlıkların benzerleri Gadabey, Genceçay (Narimanov, 1958: 58), Kuşçu (Gumel, 1958, 134) yapılarında bulunmuştur.

İkinci tip alınlıkların uçları basit yapılmıştır (tab. II, 3, 4). Kolanı (Bahşaliyev, 2002: 44), Kumluk (Halilov, 2008: 99) yerleşimlerinden bulunmuş bu tip alınlıklar birinci tip alınlıklar gibi dövme yöntemi ile şerit biçimli yapılmasına rağmen bazı farklı özellikleri vardır.

Kolanı nekropolünden bulunmuş alınlığın uçları yuvarlak biçimli yapılmıştır. Üzeri çizme yöntemle, geometrik desenlerle süslenmiştir (Bahşaliyev, 2002: 44).

Kumluk nekropolünde tesbit olunmuş alınlığın uçları düzdür. Üzerinde desenleme yoktur (Halilov, 2008: 99). Bu tip alınlıklar Mingeçevir (Aslanov, Vaidov, İone, 1959: 20, tab. XVII), Dolanlar, Haçbulak (Sadıkzade 1973: tab. IV; Munçayev, 1095: 63) vb. yerleşimlerinde bulunmuştur.

Saç boruları. Saç boruları süs eşyaları arasında özel bir yer tutuyor. Alınlıklardan farklı olarak saç borularından küçük hörüklerin toplanmasında kullanılmıştır. Nahçıvanda`kı Son Tunç-Erken Demir çağına ait yerleşimlerden az sayıda saç boruları bulunmuştur (III Sarıdere, Kolanı, Boyahmed). Saç boruları biçim ve özelliklerine göre iki temel tipe bölünüyorlar.

Birinci tipe basit biçimli saç borusu dahildir (tab. II, 6). Bu tip saç borusu Kızılbırın nekropolünde bulunmuştur. Bu maddi kültür örneği ince metal levhadan yapılarak hiçbir ornamentle nakışlanmamıştır (Seyidov, Bahşaliyev, Novruzlu, 1995: resim 13, 28).

İkinci tip sa boruları ince tun telin spiral biimde burulması yntemi ile yapılmıřtır (tab. II, 7, 8, 12). Sarıdere, Kolanı vb. (Bahřaliyev, 2002: 29, 46) nekropollerinde bulunmuř bu tip sa borularının benzerleri avdar (Sadıkzade, 1971: tab. V, 7, 9), Dařkesen, Gadabey, Karabağ (Muradova, 1968: 51-58), Mingeevir (Aslanov, Vaidov, İone, 1959: tab. XXI, 28) yerleřimlerinde tesbit olunmuřtur.

Dairesel levhalar. Son Tunc-Erken Demir ađına ait Nahıvan'ın eski sslerinden bir grubesini dairesele levhalar oluřturur (tab. II, 9-11). Dairesel levhalardan bir grubesinin arka blmne bařa takmak iin tun telvardır. Bazılarının zerlerinde bir (tab. II, 11) ve ya iki delik (tab. II, 30, 9, 10) aılmıřtır. Bunların bir grubunun zeri genler oluřan ađlarla sslenmiřtir (tab. II, 11). Boyahmed (Novruzlu, Bahřaliyev, 1993: 23), Kolanı (Bahřaliyev, 2002: 45) yerleřimlerinden bulunmuř tm tip dairesele levhaların benzerleri avdar, Gadabey, Habulak (Sadıkzade, 1971: tab. V, 1-6) yerleřimlerinde tesbit olunmuřtur.

Kpeler. Nahıvan'daki Son Tun-Erken demir ađına ait yerleřimlerden (III Sarıdere, Kolanı, Boyehmed, Haqqıxlıq, Demyler, Kumluk ve b.) bulunmuř eski bař sslerinden bir grubunu kpeler oluřturuyor (tab. III). Kpeler biim ve zelliklerine gre altı temel tipe ayrılıyolar.

Birinci tip kpelerin uları geriye katlanmıřtır, nakıřsız yapılmıřtır (tab. III, 29). Sarıdere (Bahřaliyev, 2002: 23), Muncuklutepe (Aslanov, İbrakimov, Kařkay, 2003: tab. LXVII, 2), řahtahtı (Agayev, 2002: tab. XXXIII, 14, 22) yerleřimlerinden bulunmuř bu tip kpelerin benzerleri Azerbaycan'ın eski yerleřimlerinden yeterince bulunmuřtur (Sadıkzade, 1971: 76, tab. VI, 11).

İkinci tip kpelerin uları aık biimdedir (tab. III, 2-4, 12, 15, 19, 22, 30, 33). Bu tip kpeler Sarıdere, Kolanı (Bahřaliyev, 2002: 28, 43; Novruzlu, Bahřaliyev, 1992: 44, 65), Boyahmed (Novruzlu, Bahřaliyev, 1992: 18), Demyeler (Bahřaliyev, 2006: s. 84-93), Muncuklutepe, Mardangl (109, tab. XXXII, 1, 6-8; tab. LVIX, 8) vb. nekropollerinden bulunmuřtur. Kpelerden bazıları desenlidir (tab. III, 16), bir grubunun zerinde akik, pasta, balıkkulađı boncuklar vardır (tab. III, 2-5, 30, 33).

nc tip kpelerden bir grubunun uları bitiřik, bazıları birbirinin zerine bindirilmif biimde yapılmıřtır (tab. III, 16, 31, 34, 38). Bu tip kpelerden bazılarının zerinde diđer kpeler gibi akik, pasta, balıkkulađı boncuklar vardır (tab. III, 34, 38). Bu tip kpeler Sarıdere, Kolanı (Bahřaliyev, 2002: 28, 43), Boyahmed (Novruzlu, Bahřaliyev, 1993, 22), Demyeler (Bahřaliyev, 2006: 90), Kızılburun (Seyidov, Bahřaliyev, Novruzlu, 1995: resim 13, 13-15), Mardangl (Aslanov, İbrakimov, Kařkay, 2003: tab. LXXIII, 9, 11, 12) vb. nekropolnden bulunmuřtur.

Dördüncü tip küpelerin uçları burulmuş biçimde yapılmıştır (tab. III, 1, 6-10, 12-14, 17, 20, 21, 23, 24, 28-30, 39). Demyeler (Bahşaliyev, 2006: 84-93), Kolanı, Sarıdere (Bahşaliyev, 2002: 28, 43), Muncuklutepe (Aslanov, İbrakimov, Kaşkay, 2003 tab. LV, 17-19) vb. yerleşimlerinden bulunmuş bu tip küpelerin üzerinde diğer küpeler gibi akik, pasta, balıkkulağı vb. boncuklar takılmıştır. Bu tip küpelerden bir grubunun iki (tab. III, 20, 21, 29), bazılarının bir ucu (tab. III, 23, 28, 36, 37) burulmuş. Bir ucu burulmuş küpelerden çoğunluğunun diğer ucu düz yapılmış (tab. III, 6-9, 12-14, 17, 24, 25, 26). Bazılarının uçlarından biri dövülerek spiral biçimine düşürülmüştür (tab. III, 26-28, 36).

Beşinci tip küpeler spiral biçimde yapılmıştır (tab. III, 39-42). Kızılburun (Seyidov, Bahşaliyev, Novruzlu, 1995: resim 13, 6), Muncuklutepe (Aslanov, İbrakimov, Kaşkay, 2003: 20), Kumluk (Halilov, 2008: 100) nekropollerinden bu tip küpeler bulunmuştur.

Nahçıvan'daki Son Tunç-Erken Demir çağı yerleşimlerinden bulunmuş tüm tip küpelerin benzerleri Mingaçevir (Aslanov, Vaidov, İone, 1959: tab. XVII, 21, 28), Hanlar (Aslanov, 1975: 85), Nadirbey tepesi (Muradova, 1968: tab. II, 6), Gedebey, Hocalı, Çavdar (SadıkHzade, 1973: 78; Kuşnareva, 1959: 375) vb. yerleşimlerinde tesbit olunmuştur.

Göğüs veya boyun süsleri (gerdanlıklar): Son Tunç-Erken demir çağına ait süslerden bir grubesini göğüş ve ya boyun süsleri (gerdanlıklar) oluşturuyor. Göğüş veya boyun süsleri (gerdanlıklar) içerisinde asmalar daha yaygındır.

Asmalar. Bu süs eşyaları taştan, kemikten ve tunçtan yapılmıştır. Taş asmalar gibi kemik asmalar da (tab. IV, 13-16) Nahçıvan'daki yerleşimlerden nispeten az (Sarıdere, Kolanı) bulunmuştur. Tunç asmalar ise yeterince bulunmuştur (tab. IV, 1-12, 17-23). Kemik asmalar iki tipe bölünür.

Birinci tipe dahil olan asmalar hilal biçimde yapılmıştır (tab. IV, 13, 16). Üzerlerinde boyundan asmak için bir veya birkaç delik açılmıştır. Bu tip asmalar Kolanı, Sarıdere nekropollerinden (Bahşaliyev, 2002: resim 16, 18; resim 33, 21) vb. yerleşimlerinden bulunmuştur.

İkinci tip asmalar kaşık biçimdedir (tab. IV, 14, 15). Kolanı, Sarıdere nekropollerinden (Bahşaliyev, 2002: resim 16, 7; resim 33, 24) bulunmuş bu tip asmaların hepsi döğme teknik yöntemi ile yapılmıştır. Üzerinde boyundan asmak için delik açılmıştır.

Tunç asmalar form olarak beş temel tipe bölünüyorlar.

Birinci tip asmalar gözlük biçimde, yapılmıştır (tab. IV, 9, 10, 11). Bu tip asmaların çoğu dökme (tab. IV, 9, 10, 11) bir grubu dövme yöntemi ile yapılmışlardır. Dövme yöntemli asmalardan bazılarının üzeri üçgen biçimli ağlarla süslüdür (tab. IV, 12). III Sarıdere, Kolanı

(Bahřaliyev, 2002: 29, 45), Merdangöl, Muncuklutepe (Aslanov, İbrakimov, Kařkay, 2003: 52, 55), Kızılburun (Seyidov, Bahřaliyev, Novruzlu, 1995: resim 12, 1) yerleřimlerinden bulunmuř dökme yöntemi ile yapılmıř gözlük biçimli asmaların benzerleri Mingeçevir, Hanlar, Genceçay nekropollerinde tesbit olunmuřtur (Sadıkzade, 1973: 82; Sadıkzade, 1971: tab. XI, 8).

İkinci tip asmalar dairesel tunç tabakadan yapılmıřtır. Kızılburun nekropolünden bulunmuř (Abibullayev, 1982: tab. XXXII, 10) bu asma dövme yöntemi ile yapılmıřtır, üzeri üçgenler oluřan ađlarla süslüdür (tab. IV, 17). Biçim ve özelliđine göre Hanlar, Çavdar, Mingeçevir, Dolanlar (Sadıkzade, 1971: tab. VIII, IX, X), Hacıveller (Müseyibli, 2008: tab. III, 6, 7) yerleřimlerinden bulunmuř dairesel asmalarla benzerlik oluřturuyor. Bu tip asmalar Ortadođu'daki eski yerleřimlerden de bulunmuřtur (Merpert, Munçayev, 1977: 154, 156).

Üçüncü tip hilal biçimlidir (tab. IV, 23, 24). Bunların arka bölümüne boyundan asmak için halka lehimlenmiřdir. Kolanı (Bahřaliyev, 2002: resim 16, 5), Kızılburun (Meřřaninov, 1926: 218; Abibullayev, 1982: tab. XXXII, 11; 81) vb. nekropollerinden bulunmuř bu tip asmaların benzerleri Hanlar (Nerimanov, 1958: 93), Çavdar (Şarifov, 1928: 253), Kuřçu (Gumel, 1941: 133), Mingeçevir (Aslanov, Vaidov, İone, 1959: tab. XIX, 31), Hacıveller (Müseyibli, 2008: tab. III, 12) yerleřimlerinde tesbit olunmuřtur.

Dördüncü tip asmalar kuř figürlüdür (tab. IV, 1-8). Sarıdere, Kolanı (Novruzlu, Bahřaliyev, 1992: 57, 65), Kızılburun (Abibullayev, 1982: tab. XXXII, 12) vb. Yerleřimlerinden bulunmuř kuř figürlü asmaların hepsi dökme yöntemi ile yapılmıřtır. Asmalardan bir grubu ayaklı, bazıları ayaksızdır. Üzeri üçgenlerle, küçük dairelerden oluřan ađlarla süslüdür. Tüm asmaların üzerinde boyundan asmak için bir veya iki delik açılmıřtır. Nahçıvan'daki Son Tunç-Erken Demir çađına ait yerleřimlerden bulunmuř kuř figürlü asmalar biçim ve özelliđine göre Çavdar, Şamhor (Şarifov, 1928: 254), Haçbulaq, Gedebey (Sadıkzade, 1973: tab. XXII, 83, s. 74-88), Kuřçu (Gumel, 1941: 113) yerleřimlerinin asma süsleri ile benzerlik oluřturuyor.

Beřinci tip asmalar çingirak biçimlidir (tab. IV, 18-22). Sarıdere (Bahřaliyev, 2002: resim 16, 3, 4, 9), Kızılburun (Meřřaninov, 1926: 2220) nekropollerinden bulunmuř bu tip asmaların çođunun üzeri üçgen ve açı biçimli ađlarla süslüdür. Biçim ve özelliđine göre Mingeçevir, Dolanlar, Çavdar (Sadıkzade, 1971: XIII, 11, 17) vb. yerleřimlerinden bulunmuř asma süslerle benzerlik oluřturuyor.

Kolyeler (Gerdanlıklar). Nahçıvan'daki arkeolojik yapılarda (I Boyehmed, Sarıdere, Kolanı, Kızılburun, Culfa) bulunmuř eski süs eřyalarından bir grubunu kolyeler

oluřturmaktadır (tab. V). Bunlar kullanım amalarına gore aynı olmasına raėmen hazırlanma yntemine, biim ve ozelligine gre birbirinden farklı olarak beř temel tipe blnyorlar.

Birinci tipe dahil olan gerdanlıkların uları dıřa dairesel biimde katlanmıřtır (tab. V, 3-9). Boyahmed (Novruzlu, Bařalıyev, 1993: 22), Sarıdere (Bařalıyev, 2002: 28), Demyeler (Bařalıyev, 2006: resim 5, 1, 2), Karabaėlar, Kalacık (Seyidov, 1985: 320-321) vb. Yerleřimlerinden bu tip gerdanlıklar bulunmuřtur. Gerdanlıkların oėu dkme, bazıları (tab. IV, 8) dvme yntemi ile basit ve desenli yapılmıřtır. Desenli gerdanlıkların zeri cizme hatlarla ssldr (tab. V, 3. 6). Bir grubunun zerinde akik pasta boncuklar vardır (resim 38, 7).

İkinci tip gerdanlık yılan biimde yapılmıřtır (tab. V, 10). Kızılburun (Bařalıyev, 2005: 66) nekropolnden bu trl gerdanlık bulunmuřtur.

nc tip gerdanlıklar nazik tun telden yapılmıřtır ve zerine akik, pasta, balıkkulaėı takılmıřdır (tab. V, 1, 2. 4). Bu tip gerdanlıkların bazılarının bir, bazılarının iki ucu dvlerek yassılařtırılıp spiral biimine dřrlmřtr (tab. V, 1, 2). Bu tip gerdanlıklar Sarıdere, Kolanı (Bařalıyev, 2002: 44), Demyeler (Bařalıyev, 2006: resim 5, 3), Muncuklutepe (Aslanov, İbrakimov, Kařkay, 2003: tab. LV, 17-19) vb. yerleřimlerinde bulunmuřtur.

Yapılan arkeolojik arařtırmalar sırasında belli oluyor ki, Nahıvan'daki Son Tun-Erken demir aėına ait gerdanlıkların benzerleri Mingeevirde (Aslanov, Vaidov, İone, 1959: tab. XVII, 17-18), Hocalı, avdar, Dolanlar (Sadıkzade, 1973: tab. VII) ve Gney Kafkasya'daki yerleřimlerde (Kuřnareva, 1970: 95) tespit edilmiřdir.

Giyim ssleri: Nahıvan'daki Son Tun-Erken Demir aėına ait yerleřimlerinden bulunmuř sslerden bir grubunu giyim ssleri oluřturuyor. Dėmeler, sancaklar, pilekler vb. bu tip arkeolojik malzemelerdir (tab. VI, tab. VII).

Sancaklar. Sanaklar biim ve ozelliklerine gre birbirinden farklılık oluřturuyor ve sekiz temel tipe blnyorlar (tab. VI).

Birinci tipe Culfa (Aliyev, 1968: 83), Karabaėlar (Seyidov, 1985: 320), Kızılburun (Bařalıyev, 2005: resim 20, 12) vb. yerleřimlerinden bulunmuř yuvarlak bařlıklı sancaklar ierir (tab. VI, 6, 10, 12). Bu tip sancaklar basit yapılmıřtır, zerinde desenleme yoktur.

İkinci tip sancaklar dairesel bařlıklı yapılmıřtır (tab. VI, 4, 11). Kızılburun, Karabaėlar nekropollerinden (Bařalıyev, 2005: 72) vb. bulunmuř bu tip sancaklardan bir grubunun ortasında delik aılmıřtır (tab. VI, 11). Bazılarının zeri kesme izgilerle sslenmiřdir (tab. VI, 4).

Üçüncü tip sancakların yukarı kısmı içeri katlanmıştır (tab. VI, 5). Demyeler (Bahşaliyev, 2006: resim 3, 11, 18), Şahtahtı (Agayev, 2002: tab. XXXIII, 3, 4), Culfa (Aliyev, 1968: 84) vb. Yerleşimlerinden bu tip sancaklar bulunmuştur.

Dördüncü tip sancakların başlığında birkaç derin oyuk açılmıştır (tab. VI, 3). Culfa nekropolünden (Aliyev, 1968: 83) ve bazı kabir yapılarından elde edilen bu tip sancakların yapımı bir az zordur olmuş daha çok işçilik yeteneği gerektirmiştir.

Beşinci tip sancağın üst kısmında kare biçiminde çıkıntı, ortasında delik yapılmıştır (tab. VI, 7). Bu tip sancak şimdilik Nahçıvan'daki Son Tunç-Erken demir çağına ait yerleşimlerden birinde-Kızılburun nekropolünde tespit edilmiştir (Bahşaliyev, 2005: 72).

Altıncı tip sancak burma başlıklıdır (tab. VI, 1). Culfa (Aliyev, 1968: 83), Muncuklutepe (Aslanov, İbrakimov, Kaşkay, 2003: tab. XXIII, 1, 2; tab. LV, 1, 2, 3), Şahtahtı (Agayev, 2002: tab. XXXIII, 2) vb. Yerleşimlerinden bulunmuş bu tip sancaklar basittirler.

Yedinci tip sancak çivi biçimindedir. Bunlar basit yapılmıştır baş ve orta bölümünde biçimli delik açılmıştır (tab. VI, 2, 8). Kızılburun, Karabağlar (Bahşaliyev, 2005: resim 20, 2, 8) vb. yerleşimlerinden bulunmuş bu tip sancaklardan bir grubunun üzerine ek olarak tunç halka geçirilmiştir (tab. VI, 8).

Sekizinci tip sancak hayvan başlıklı yapılmıştır (tab.VI, 9, 14). Karabağlar nekropolünden bulunmuş (Bahşaliyev, 2005: resim, 20, 9, 14) bu tip sancakın biri koyun (tab.VI, 9) diğeri keçi başlıklı yapılmıştır (tab. VI, 14).

Yapılan araştırma sonucunda belli oluyor ki, Nahçıvan'daki Son Tunç-Erken Demir çağına ait yerleşimlerden bulunmuş tüm tip sancakların benzerleri Gedebejde (Halilov, 1959: tab. XIII, 3, 5), Mingeçevirde, Haçbulakda (Sadıkzade, 1971: tab. XX, 8; tab. XII, 11), Kuşçu (Gumel, 1941: 135), Genceçay ilçesinde (Narimanov, 1985: tab. XVI, 7) tesbit olunmuştur.

Dügmeler. Son Tunc-Erken Demir çağına ait süslerden bir grubunu dügmeler oluşturuyor. Sarıdere, Kolanı (Bahşaliyev, 2002: 28, 45) vb. yerleşimlerden bulunmuş dügmelerin hepsi dökme yöntemi ile yapılmıştır (tab. VII, 1-17). Dügmeler dairesel, konik vb. biçimdedirler. Bazılarının üzerinde küçük deliğ açılmıştır. Bir grubunun arka bölümüne tunç halka lehimlenmiştir (III Sarıdere). Dügmelerden bir grubunun üzeri çizme hatlarla, üçgenlerle süslenmiştir. Kolanı, Muncuklutepe nekropollünden bulunmuş dügmelerden bir grubu desenleme yöntemine göre ilgi çekiyor (tab. VII, 2, 9). Bunların üzerindeki nakışlar çarkıfelek biçimde yapılmıştır. Bum tip desenlenme eski aşiretlerin dini-ideolojik görüşümleri ile bağlılık oluşturuyor. Biçim ve özelliğine göre Mingeçevir, Çavdar, Hanlar, Haçbulak

yerleřimlerinden bulunmuş Hocalı-Gedebey kùltürüne ait düğmelerle benzerlik oluřturuyor (Calilov, 2005: 78).

Pilekler (yassı süsleme pulu, yassı düğme). Nahçıvan'daki Son Tunc-Erken Demir çağına ait yerleřimlerden (Haqqıxlıq, I Boyehmed, II Plovdağ) bulunmuş pilekler biçim ve özelliklerine göre farklıdır (tab. VII, 18, 19).

Hakkıxlıq nekropolünden bulunan pilek konuk biçimde yapılmıřtır. Pileğin bir ucu diğerinin üzerine katlanmış, dıř yüzeyi yeřil bakır oksidi ile kaplanmışdır (Novruzlu, bahşaliyev, 1992: 60).

I Boyahmed nekropolünden bulunan pilek oval biçimli yapılmıřdır, üzeri desenlerle süslüdür. Desenleri kabartma tairecikler ve dövme yöntemi ile vurulmuş noktalar oluřturuyor (Novruzlu, Bahşaliyev, 1993: 23). Bu tip pilekler Mingeçevirden, Çavdardan (Sadıkzade, 1973: tab. XV, 1, 3) bulunmuřtur.

Kol süsleri: Son Tunç-Erken Demir çağına ait kol süslerini bilezikler, yüzükler oluřturuyor.

Bilezikler. Nahçıvan'daki Son Tunç-Erken Demir çağına ait yerleřimlerden çok sayıda bilezik bulunmuřtur (tab. VIII). řunların çoğunluđu iskeletin kol kemiđi üzerinde tesbit edilmiřtir. İyi kalmamıř iskeletin çevresinden bilezikler bulunmuřtur. Bileziklerin hepsi dairesel biçimde yapılarak, aynı amaçla kullanılmıřlar. Bunlar biçim ve özelliđine göre üç temel tipe bölünüyorlar.

Birinci tip bilezikler döğme yöntemle yapılmıřtır (tab. VIII, 1, 7). Kızılburun, Culfa, Karabađlar (Bahşaliyev, 2005: 64, 65), Kolanı (Bahşaliyev, 2002: 44) vb. nekropollerinden bulunmuş bu tip bileziklerin uçları açık veya birleřik biçimdedir. Bir grubunun her iki ucu dıřa katlanmışdır (tab. VIII, 2). Bu tip bileziklerin çođu desensizdir, bir grubunun üzeri çizme hatlarla, çeřitli geometrik desenlerle süslenmiřtir.

İkinci tip bilezikler tamamen basittir. Kızılburun, Culfa, Karabađlar, řahtahtı (Bahşaliyev, 2005: 64-66) nekropollerinden bulunmuş bu tip bileziklerin bir çoğunun uçları komple yapılmıřtır. Bazılarının uçları açıktır, bir grubunun uçları birbirinin üzerine bindirilmiş biçimdedir (tab. VIII, 8-16). Basit bilezikler dökme yöntemi ile yapılmıřtır (tab. VIII, 10).

Üçüncü tip bileziđin ucu yılan bařı biçimdedir. Karabađlar, řahtahtı nekropollerinden (Bahşaliyev, Selimxanov, 1987: 90) bulunmuş bu tip bileziklerin bazılarının bir, bazılarının her iki ucu yılanbařı biçiminde yapılmıřtır (tab. VIII, 17-19).

Yapılan arkeolojik arařtırma sırasında belli oluyor ki, Nahçıvan'daki Son Tunç-Erken Demir çağına ait yerleřimlerden bulunmuş tüm tip bileziklerin benzerleri Mingeçevirde, Haçbulakda (SadıkHzade, 1973: tab. XXV; tab. XXII 1, 6, 7), Kobustanda (Muradova, 1979: tab. X, 10) , Genceçay ilçesinde (Narimanov, 1958: tab. VII, 5, 9), Muğanda (Djafarzade, 1946: tab. XI, 3) ve Güney Kafkasya'daki bir çok eski yerleřimlerde tesbit edilmiřtir.

Yüzükler. Son Tunç-Erken Demir çağına ait süslerden bir grubunu yüzükler oluřturuyor. Yüzüklerin hepsi dairesel biçimde yapılmasına rağmen bazı özelliklerine göre farklılık oluřturuyor. Bunların bir grubu kařlı (tab. IX, 7-10), bazıları çıkıntılıdır (tab. IX, 1). Dökme ve dövme yöntemleri ile yapılmıřlardır. Bu yüzden yüzükleri dört temel tipe ayırmak olasıdır (tab. IX).

Birinci tipe Kızılburun (Abibullayev, 1982, 125), Demyeler (Bahřaliyev, 2006: 86) vb. nekropollerinden bulunmuş döğme yöntemle yapılmıř řerit biçimli içerir (tab. IX, 19, 20, 25).

İkinci tip yüzükler spiral biçimde yapılmıřtır (tab. IX, 11, 21, 23). Hakkıxlık, Kolanı (Bahřaliyev, 2002: 33, 45) vb. nekropollerinden bulunmuş bu tip yüzüklerin hepsi ince tunç telden yapılmıřtır.

Üçüncü tip yüzükler basittir (tab. IX, 2, 4, 6, 13, 15-18, 22, 24, 26-33). Bu tip yüzükler Nahçıvan'daki Son Tunç-Erken Demir çağına ait yerleřimlerden çok sayıda bulunmuřtur.

Dördüncü tip Boyahmed nekropolünden bulunmuş (Novruzlu, Bahřaliyev, 1993: 23) boru biçimli yüzük içerir (tab. IX, 3).

Nahçıvan'daki Son Tunç-Erken Demir çağına ait yerleřimlerden bulunmuş tüm tip yüzüklerin benzerleri Nanlar (Gumel, 1941: resim 30, 1-10), Mingeçevir (Aslanov, Vaidov, İone, 1959: tab. XX, 3, 5, 10) ve Güney Kafkasya'daki eski yerleřimlerde yeterince bulunmuřtur.

Yapılan ilmi arařtırmalar sonucu řunları söyleyebiliriz: Nahçıvan`daki Son Tunç-Erken demir çağına ait yerleřimlerden bulunmuş süsler desenleme yöntemine göre iki temel tipe ayrılıyorlar. Birinci grup üzeri geometrik desenli süsler içerir. İkinci grup süsler zoomorf ornamentli yapılmıřtır. Hem geometrik, hem zoomorf desenler eski ařiretlerin dini-ideolojik görüşlerini yansıtır. Geometrik desenlerden farklı olarak zoomorf desenler aynı zamanda eski ařiretlerin yaşamı ile ilgilidir. Nahçıvan`daki Son Tunç-Erken Demir çağına ait yerleřimlerden Ortadoğru kültürü için karakteristik süslerin bulunmasının temel nedeni eski ařiretler arasında karřılıklı ekonomik-kültürel iliřkilerdir.

KAYNAKÇA

- Abibullav O.A. Eneolit i bronza na Territorii Naxiçevanskoy ASSR, Bakü: Elm, 1982, s. 314.
- Aliev V.H. Kultura raspisnoy keramiki v Azerbaydjane, Avtoreferat dissert. na soisk. kand. ist. nauk, Bakü: 1966
- ASE X cilt. Bakü: 1987, s. 608
- Aslanov QM, Vaidov RM, İone Q.İ Drevniye Minqeçaur. Bakü: AN Azerb. SSR, 1959, s. 191.
- Aslanov Q.M., İbraqimova B.İ, Kaşqay S. M. Drevniye nekropolı Xaraba-Gilana. Bakü: Elm, 2003, s. 101.
- Ahmedov Q.M. Bu güne nasıl gelip çıkmışiq. Bakü: Az.SSR EA, 1989, s. 74.
- Aqaev Q.Q. Şaxtaxtı v Epoxi Pozdney Bronzi i Ranneqo Jeleza. Bakü-Aqrıdaq, 2002, s. 200.
- Aslanov Q.M. Daşkesen rayonunun Haçbulaq köyündeki bir grup taş kutu kabirler hakkında / / Azerbaycan SSR Elimler Akademisinin Haberleri. Tarih, felsefe, hukuk seiyası, İstanbul: 1975, № 1, s. 81-94.
- Bahşaliyev V.B. Demyeler nekropolü Erken Demir çağının yeni âbidesidir / / AMEA Nahçıvan Bölümesinin Haberleri, 2006, № 4, s. 84-93.
- Bahşeliyeva V.B. Nahçıvan'ın Erken Demir çağı kültürü. Bakü: Elm, 2002, s. 128.
- Bahşaliyev V.B. Drevnya metallurqiya i metallobrabotka na territorii Naxiçevani. Bakü, Elm, 2005, s. 120.
- Bahşaliyev V.B., Selimkanov İ.R. O zmeevidnix brasletax iz sel Şahtahtı i Karabaklar v Naxiçevanskoy ASSR // Dok. AN. Az. SSR, 1987, s. 89-92.
- Calilov B.İ. Azerbaycanın Son Tunç ve İlk Demir çağı metalişleme sanatkarlığının üretim vasiteleri ve teknik yöntemleri // Azerbaycan arxeologiyası ve etnoqrafiyası. Bakü, Naft-Pres, 2005, s. 78-82.
- Caferov H.T. Azerbaycan M.Ö. IV binyılın sonu-I binyılın evvellerinde (Karabağ'ın Qarqarçay ve Terterçay havzasının materyalleri bazında). Bakü: Elm, 2000, s. 187.
- Djafarov Q.F. Svyazi Azerbaydjana so Stranami Peredney Azii v Epoxi Bronzi i Ranneqo Jeleza. Bakü: 1984, s. 106.
- Djafarzade İ.M. Elementi arxeoloqiçeskoj kulsturi drevney Muqani // İzvestiya AN Az SSR, 1946, № 9, s. 29-51.
- Halilov C.E. Batı Azerbaycan'ın Tunç çağı ve Demir çağının başlarına ait anıtları. Bakü: Azerbaycan SSR EA, 1959, s. 171.
- Halilov T.F. Demyeler nekropolünden bulunmuş cam boncuklar // AMEA Nahçıvan Bölmesinin Haberleri, 2007, № 3, s. 114-118.

Halilov T.F. Kumluk nekropolünden toplanılan arxeoloji materyaller // Azərbaycan arxeologiyası ve etnoqrafiyası. Bakü, Naft-Press, 2008, № 2, s. 98-103.

Kuşnareva K.X. Arxeoloqiçeskie raboti v okrestinostyax sela Xodjalı / / MIA SSR, M-L: 1959, № 67, s. 370-387.

Kuşnareva K.X., Çubınşvili T.N. Drevnie kultura Yujnoqo Kavkaza. Leningrad, 1970, 191 s.

Kumelb Y.İ. Arxeoloqiçeskie oçerki. Baku: İzdatelbstvo Az FAN SSSR, 1941, 166 s.

Muradova F.M. Kazak ilçesinde tunç çağı anıtı (Nadirbey tepesi) / AMM, VI c, Bakü, Elm, 1968, s. 51-58.

Muradova F.M. Qobustan Tunç çağında. Bakü, Elm, 1979, 118 s.

Müseyibli N.E. Hacıvelilər nekropolünden bulunmuş arxeoloji materyaller / Şamkir (arxeoloji, irsi, tarihi ve memarlığı). İstanbul: Çayıoğlu, 2008, s. 117-128.

Munçayev R.M. Kavkaz na Zare epohi bronzi. Moskova, Nauka, 1975, s. 414.

Merpert N.Y., Munçayev R.İ. Drevneyşaya metallurqiya Mesopotomii // Sovetskaø arxeoloqiya, Moskova, Nauka, 1977, № 3, s. 154-156.

Meşhaninov İ.İ. Kratkie svideniya o rabotax arxeoloqiçeskoj ekspedicii v Naqornıy Karabax i Naxiçevanskiy kray // Soobh. QAİMK, vıp. I, 1926, s. 217-240.

Nerimanov İ.H. Genceçay ilçesinin arkeolojik anıtları. Bakü, Az SSR EA, 1958, s. 142.

Novruzlu Ə.İ., Bahşaliev V.B. Culfa ilçesinin arkeolojik anıtları. Bakü, İlm, 1993, s. 103.

Novruzlu Ə.İ., Bahşaliev V.B. Şahbuz ilçesinin arkeolojik anıtları Bakü, İlm, 1992, s. 144.

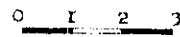
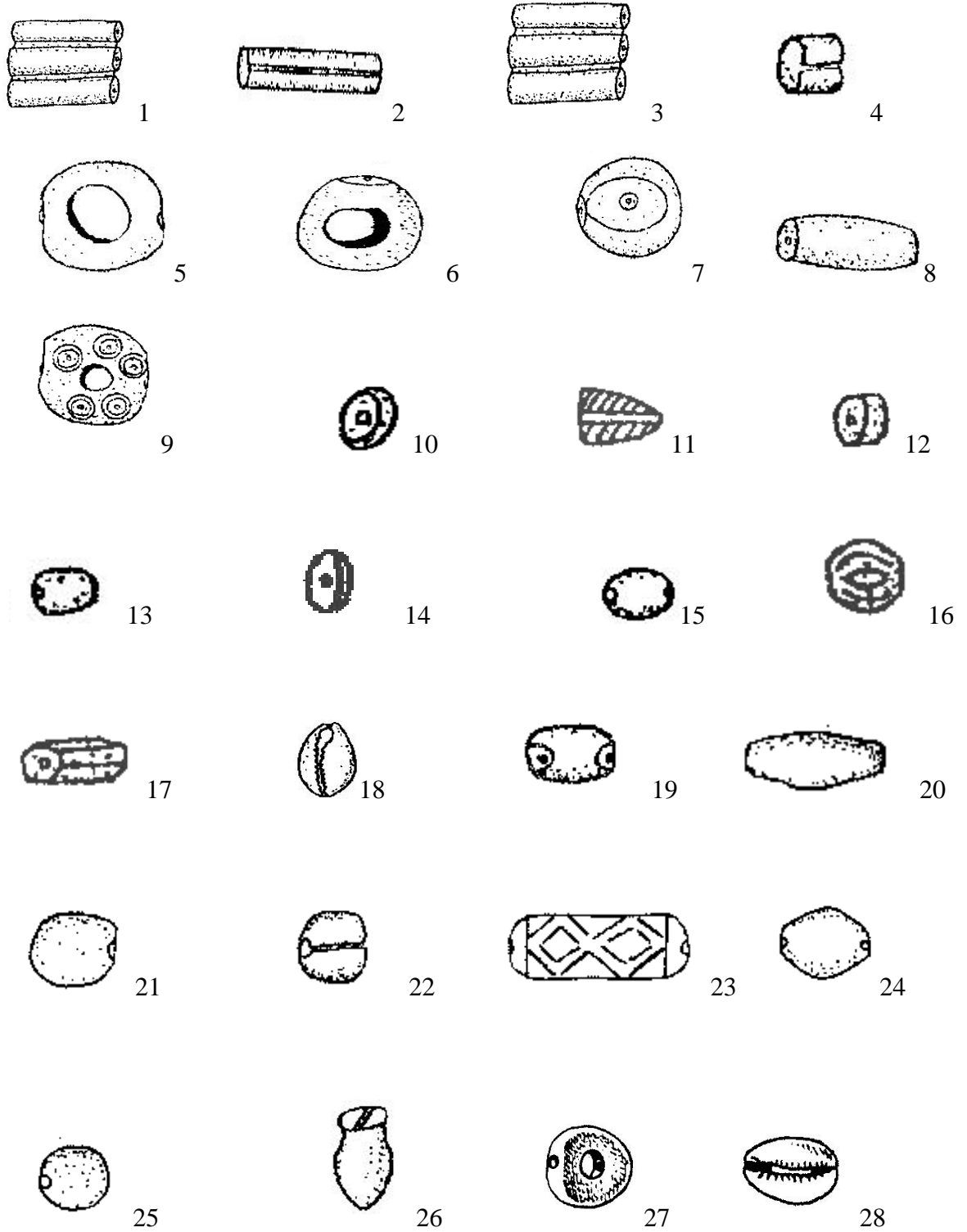
Sadıqzade Ş.H. (1971). Eski Azərbaycan süsleri (azerbaycan, Rusça ve İngilizce dilinde). Bakü, İşık., XXX tablo, s. 78.

Sadıqzadə Ş.H. Azərbaycan'da Son Tunç ve İlk Demir çağına ait süs eşyalarının təsnifatı / AMM, VII c, Bakü: Elm, 1973, s.74-88.

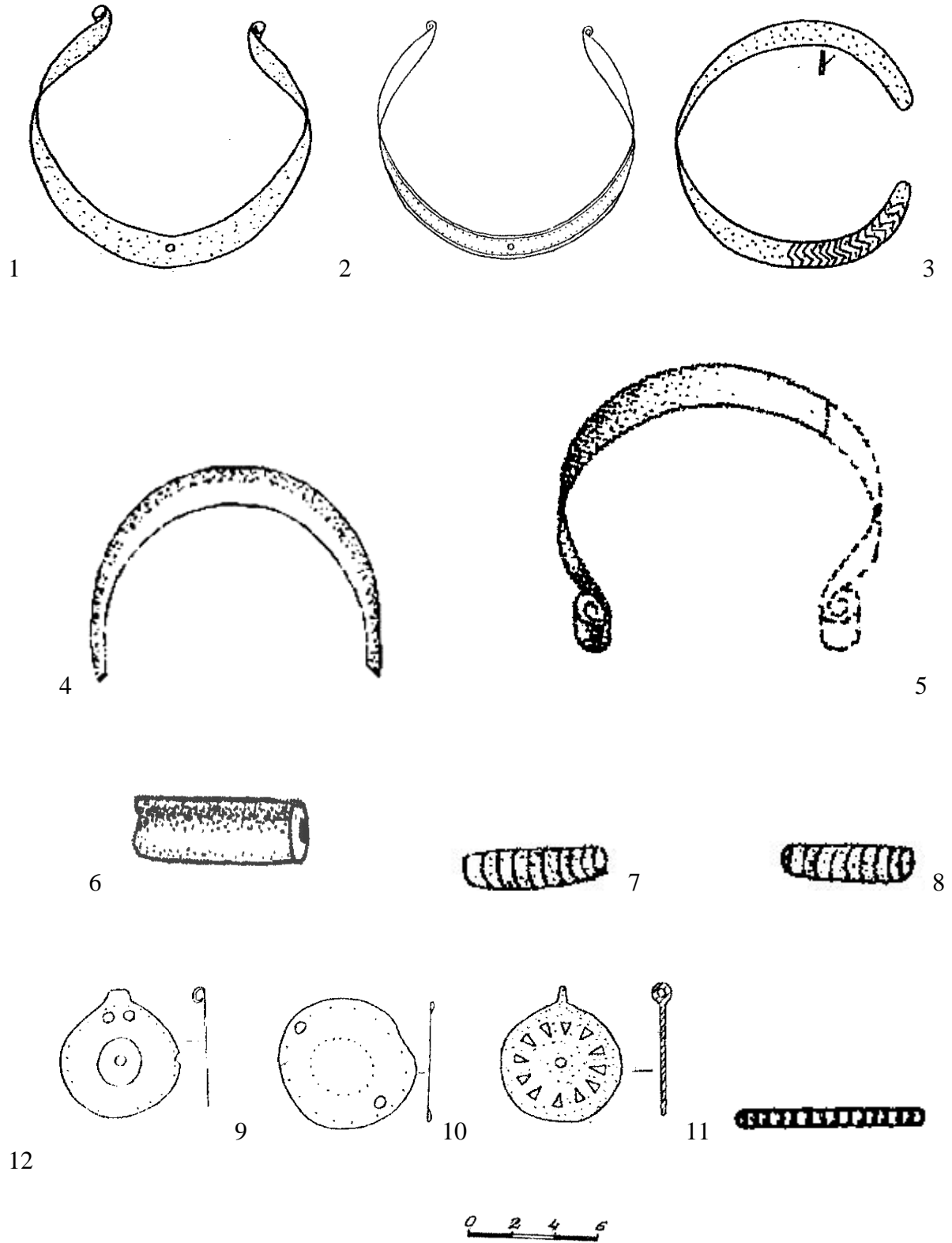
Seyidov A.K., Bahşaliev V.B, Novruzlu E.İ., Babayev V.M. Nahçıvanın ve Babek ilçesinin arkeolojik anıtları. Bakü, Azərbaycan, 1995, s. 96.

Seyidov M.M. Arxeoloqiçeskiy karmaşık Kaladjiq epoxi pozdney bronzi i ranneqo jeleza / teziz. dokladov Vsesayuznoy arxeoloqiçeskoj konferençii, Baku, Elm, 1985, s. 320-321.

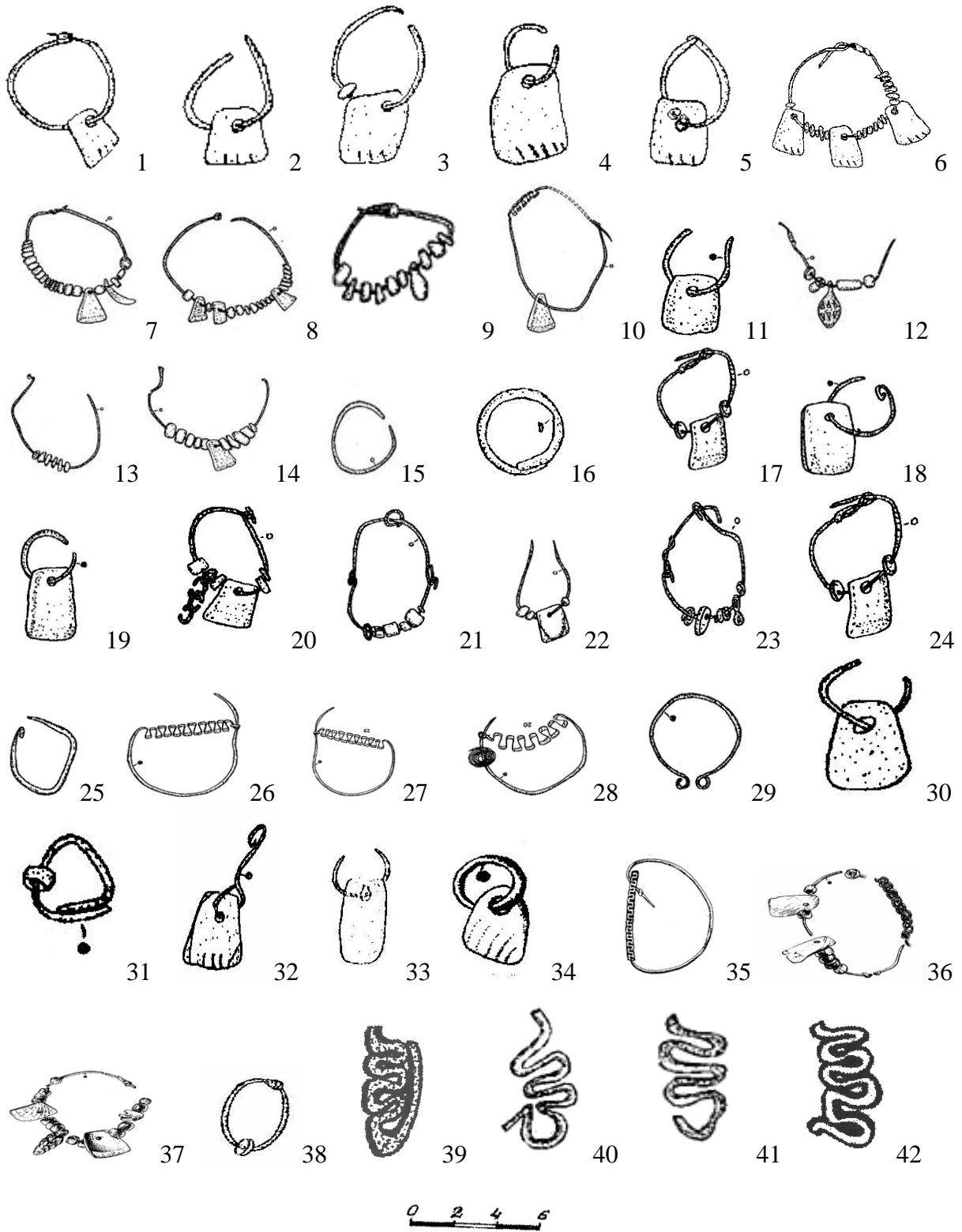
Şarifov D.A. Raskopki bliz sela Çavdar Kandjinskoqo uezd // Azkomstarisa, 1928, vıp. IV, s. 239-260.



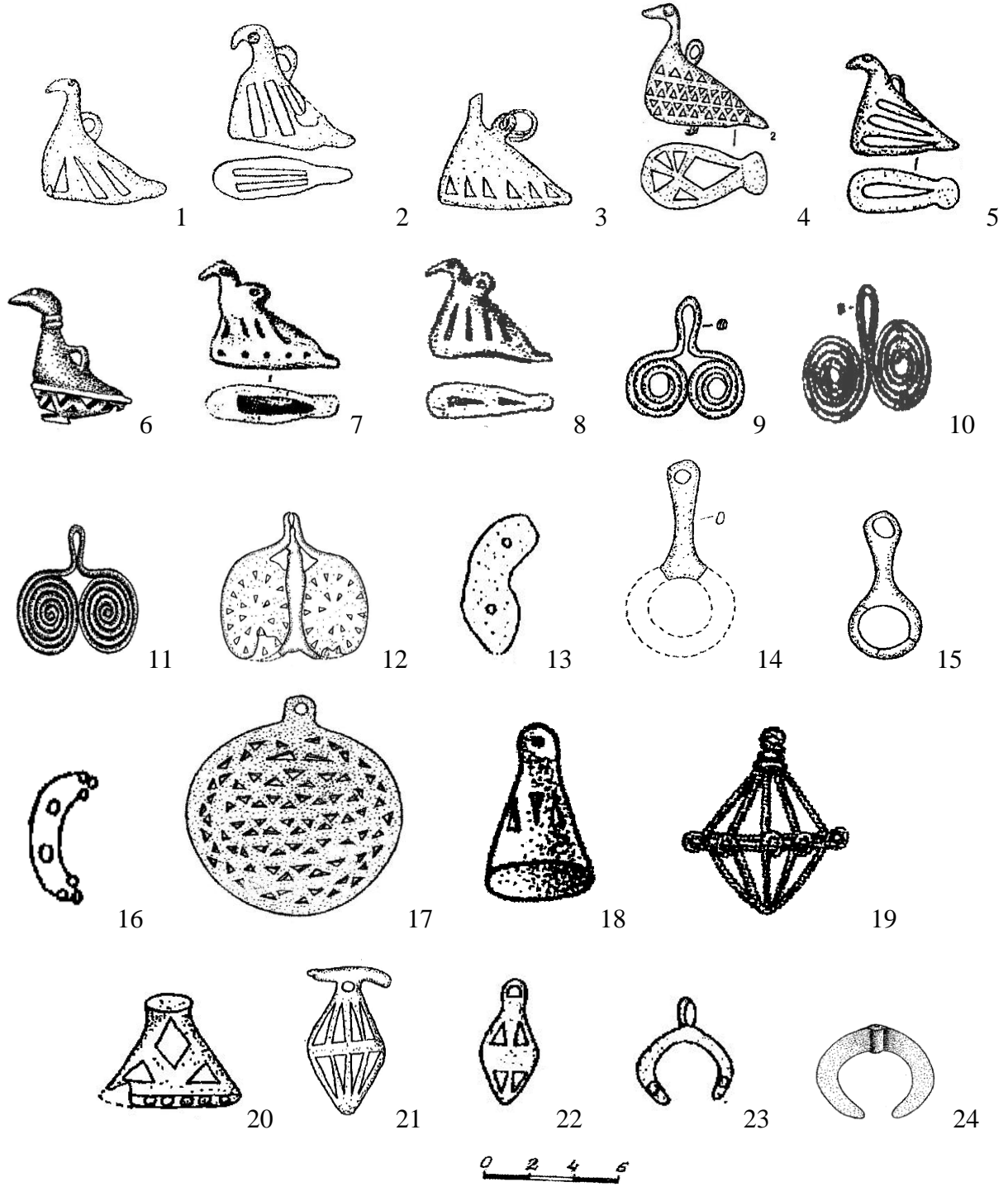
Tablo I.



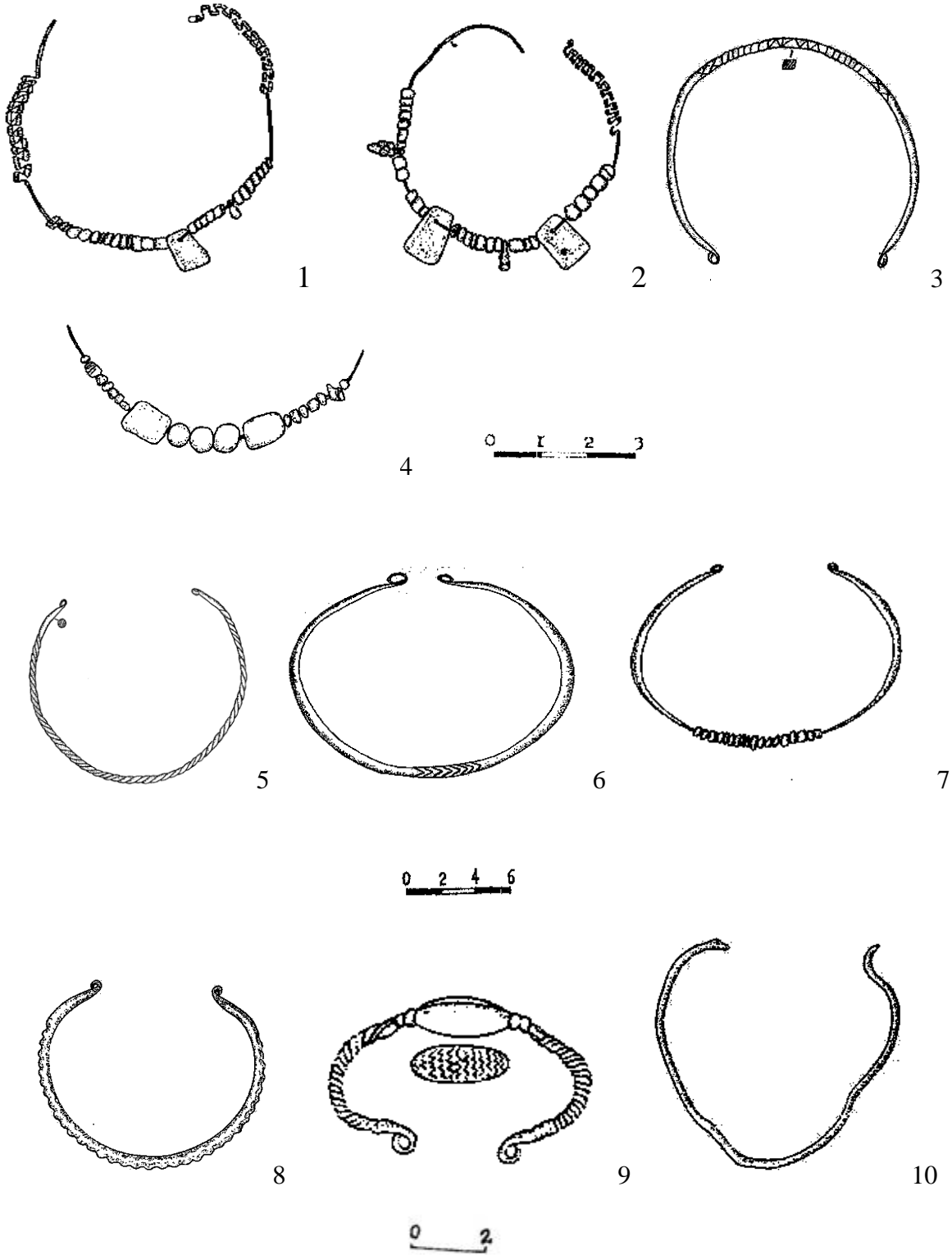
Tablo II.



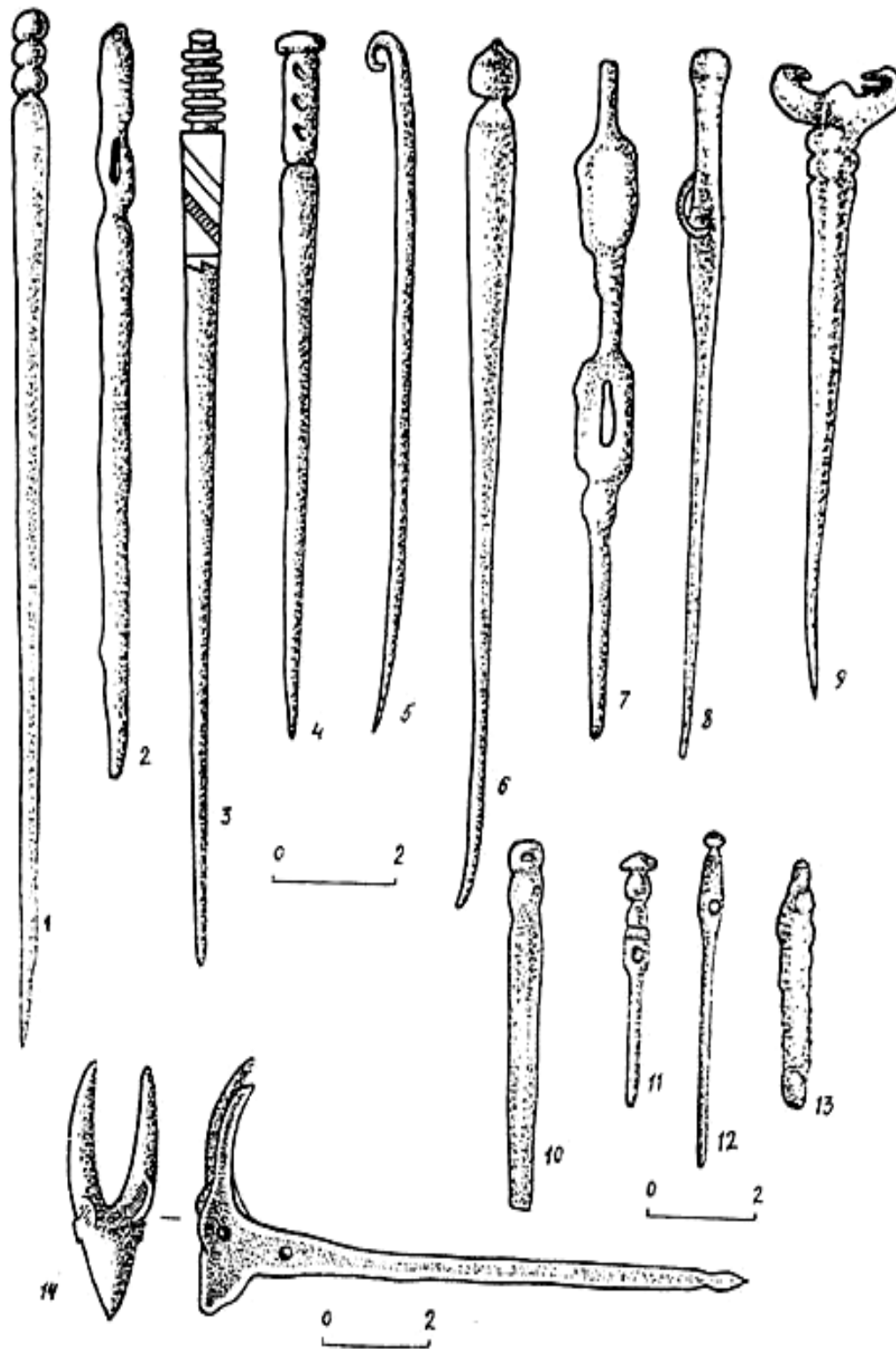
Tablo III.



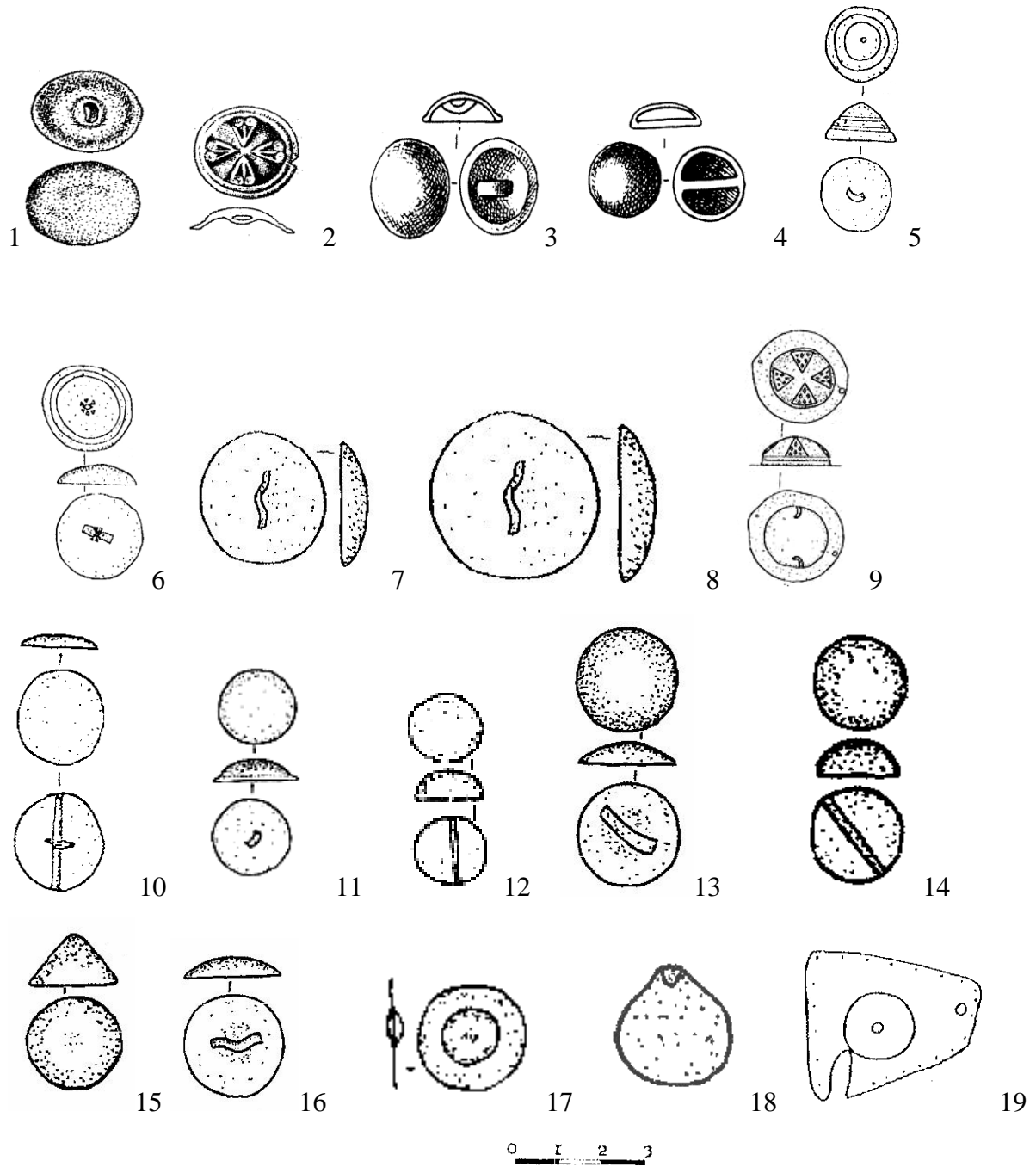
Tablo IV.



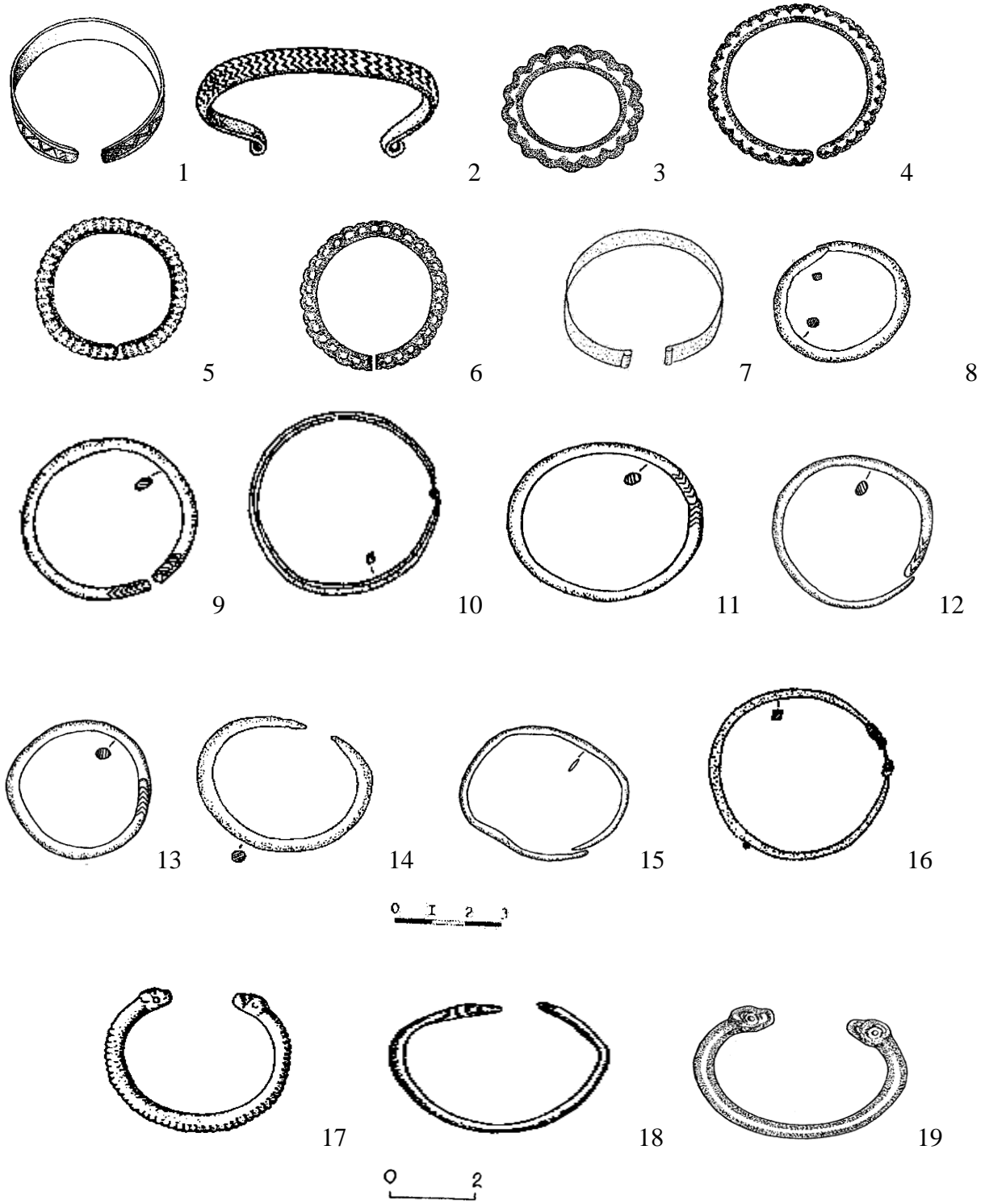
Tablo V.



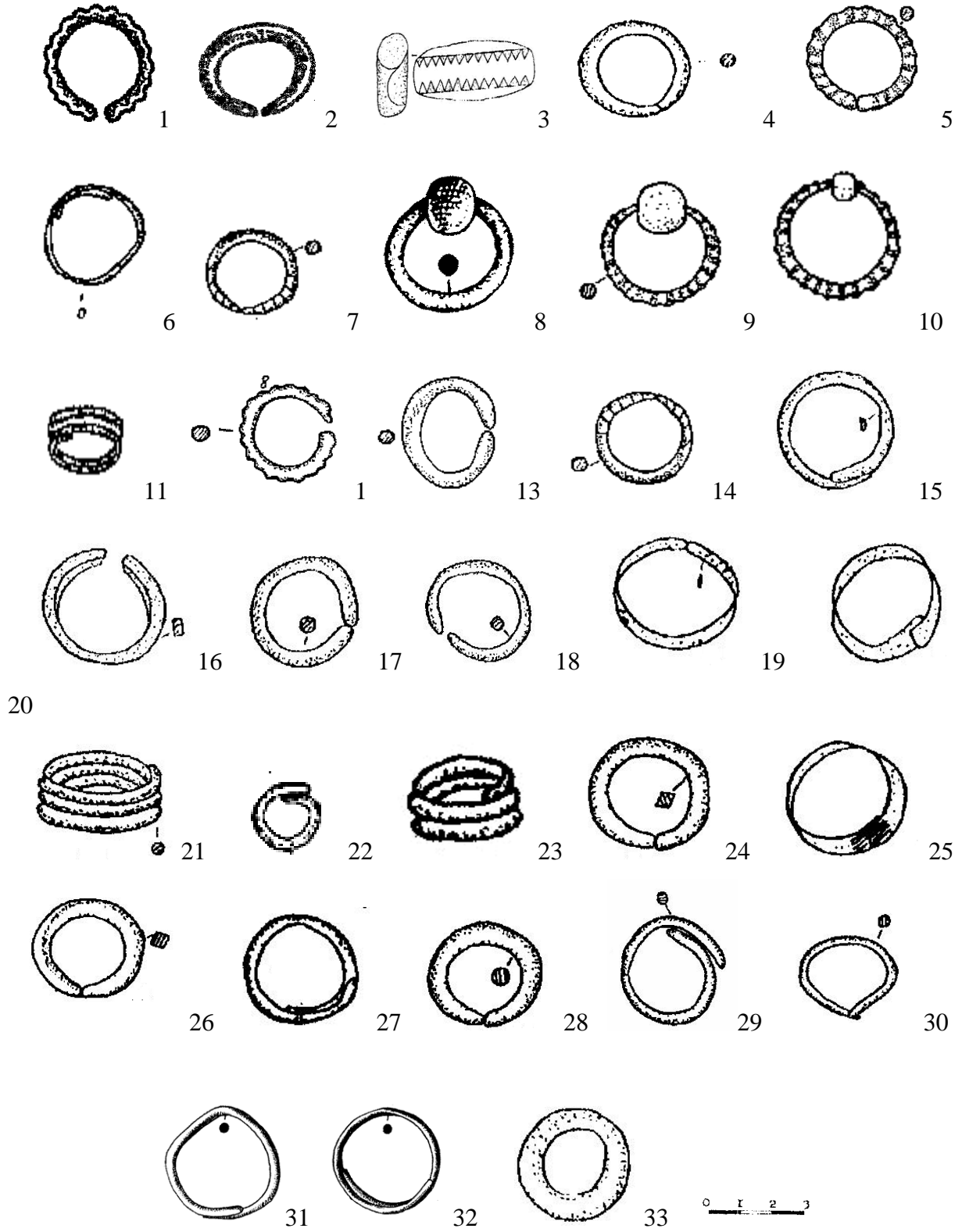
Tablo VI.



Tablo VII.



Tablo VIII.



Tablo IX.