

KENT MOBİLYALARI TASARIMINDA ÖZGÜN YAKLAŞIMLAR

Özge Volkan AKSU*

Doğu Karadeniz Ormancılık Araştırma Enstitüsü Müdürlüğü, 61040/Trabzon

ÖZET

Kentsel dönüşüm ve yenileme çalışmalarının önem kazandığı 2010'lu yıllarda "kent mobilyaları" kavramı güncelliğini arttıran bir konu olarak karşımıza çıkmakta ve bu konuda birçok araştırma yapılmaktadır. Kent mobilyaları tasarımı, kentlinin ortak kullanım mekânlarında, kentsel fonksiyonları sağlamanın yanında kente çağdaş ve estetik bir görünüm kazandırmayı da amaçlamaktadır.

Bu çalışmada kent mobilyalarının genel tanımlamaları yapılmıştır. Kent mobilyaları tasarımında özgünlük oluşturabilecek; işlev, estetik, biçim, malzeme, renk, doku ve algılanabilirlik ölçütleri üzerinde durulmuş ve günümüz kent mobilyaları tasarım örnekleri ile değerlendirilmiştir. Sonuç olarak, özgün ve yaratıcı kent mobilyaları tasarımları, yer aldıkları mekânlarda hem kullanım kalitesini hem de görsel kaliteyi artırarak, kent kimliğini ve kullanıcıların psikolojik durumlarını olumlu yönde etkileyebilmektedirler.

Anahtar Kelimeler: Kent mobilyası, tasarım, görsel kalite

URBAN FURNITURE OF DESIGN ORIGINAL APPROACHES

ABSTRACT

Urban construction and renewing efforts become more important in 2010s and "Urban furniture" subject is an increasingly updating subject for us and about this subject lots of studies are made. Urban furniture design, for the local urban use places, aims to gain a modern and esthetic vision to the urban, in addition to urban functional supply.

In this study, urban furnitures have been defined in general. Standards of functionality, esthetic, style, material, color and perceptibility have been emphasized and evaluated with the design samples of modern-day's urban furniture. In conclusion, by increasing both the usage and the visual qualities in environments which they are used, original and creative designs of urban furnitures may affect the identity of the city and the psychology of the consumer positively.

Keywords: Urban Furniture, design, visual quality

1. GİRİŞ

Kent, mekânların oluşturduğu bir bütündür. Mekân içinde tasarlanan, özgünleştirilen donatı elamanları mekânı düzenlerken aynı zamanda kent içindeki donatı alanları için de bir sistematik oluşturmaktadır. Mekân ölçeğinde başlayan tasarım çalışmaları planlama aşamasında kent içinde aktivite çeşitliliği oluşturmaktadır. Mekânı donatma kavramı ile başlayan tasarım süreci kent ölçeğinde kentsel alanların yayılmasını sağlamaktadır. Donatı elamanları için gerekli bir takım tasarım ölçütleri vardır. Bunlar doğru ve uygun olarak kullanıldığında kent konforunu ve yaşam kalitesini artırıcı tasarımlar ortaya çıkmaktadır. Bu tasarım sürecinde oluşturulan donatı elemanları kentlerin kimliğini, mimarî yapı ile uyumunu ve imgesel özelliklerini bünyesinde bulunduracaktır (Sakal, 2007).

Kent kalitesi ve kimliği üzerinde etkisi olan kamusal dış mekânların taşıdıkları anlam ve rol, sahip oldukları organizasyon, tasarım ve detay düzeyine bağlı olmaktadır (Moughtin, 1999).

Kentlerin kimliğinin bir parçası olan yapısal elemanlar sosyal ve kültürel özellikler ile doğal faktörler sonucu şekillenmektedir. Kentlerde görsel çevrenin kalitesinin artırılması ve daha yaşanabilir mekânlar oluşturulmasında peyzaj mimarları canlı malzemeler olan bitkiler kadar cansız malzemelerden de yararlanmaktadır. Estetik algı kişiden

* Yazışma yapılacak yazar: ozgeaksu1@hotmail.com

Makale metni 20.11.2012 tarihinde dergiyeye ulaştırılmış, 18.01.2013 tarihinde basım kararı alınmıştır.

kişiyi değiştirmekle birlikte kültür ortaklığıyla kent kimliğinin bir parçası olan yapay elemanların şekillenmesinde rol oynar (Özer vd., 2010).

İnsan yapısı mekânlarda çevre, doğal olan üç boyutlu algısal çevresi kadar insan tarafından yaratılan ve mekânı anlamlandıran ürünlerden oluşur. Böyle bir çevrenin karakteri o yerde bulunan nesnelere, şekiller, dokular ve renklerden oluşmaktadır. Mekâna katılan her nesnenin o mekânın var olan kimliğinin desteklenmesi veya yıpratılmasında rolü büyüktür. Bu nedenle mekâna eklenen her nesnenin mekânın barındırdığı fonksiyonları destekleyen nitelikleri kadar ortak dile hizmet etmesi bir zorunluluktur. Burada ki ortak dil mekânın estetik değerleri ile ürünün çatışmaması kadar ürünün o bölgenin ruhuna hizmet edecek nitelikte olmasıdır (Güneş, 2005).

Kenti yaşanabilir ve algılanabilir kılan kentsel donatı elemanlarının her biri kullanıcılar ve kent açısından farklı bir anlama ve öneme sahiptir. Kullanıcılar açısından bu elemanların önemi, kullanıcıların kentle kurdukları görsel ve fiziksel ilişkinin öncelikle kentsel donatı elemanları aracılığıyla olması nedeniyledir. Kent açısından ise bu elemanlar buldukları çevreyi tanımlayan, belirleyen ve özelleştiren nitelikleri nedeniyle önemlidir. Belirli bir düzen içinde ele alınan, buldukları çevre ile bütünleşerek kentin bir ögesi haline gelen donatı elemanları birbirleri ile kurdukları dil birlikteliği aracılığıyla bir kentin kimliğinin oluşmasına katkı sağlayan en önemli nesnelere başında gelmektedir. Bu nedenle kentsel donatı elemanlarının birer tasarım ürünü olarak ele alınmalarını sağlayacak, birbirleri ve yer aldıkları kentsel mekanlar ile doğru ilişkiler kurmalarını olanaklı kılacak bazı yaklaşımlara gerek duyulmaktadır (Bayraktar vd., 2008).

Çevre kimliği oluşumunda etkili olan simgesel özellikler, psikolojik etkiler, malzeme, doku ve renk öğeleri, donatılar, tanıtıcı öğeler, doğal dengeler ve buna benzer psikolojik ve biyolojik açıdan insana huzur ve mutluluk veren birçok eleman ve özellikler mekânların kalitesini artırmaktadırlar (Suher vd., 1996).

Çevre kalitesinin artırılması ya da mekânsal standartların yükseltilmesine yönelik istem ve toplumsal baskıların oluşumu; doğrudan bilgi birikimi, ekonomik güç, sosyal ve kültürel kimlik gibi dengelerinin kurulmasına bağlıdır. Donatı elemanı tasarımı, üretimi, pazarlaması ve alana yerleştirilmek üzere seçiminde; çevre bilinci, görsel ve mimarî bütünlük, insancıl yaklaşımların yanı sıra; ekolojik farklılaşmaları tolere edecek malzeme kullanımı, toplumsal gereksinimleri karşılamaya yönelik çok yönlü durum değerlendirmelerinin yapılması, uygulamanın başarısı için gerekmektedir (Başal, 2002).

Gerek tek başına yapıların gerekse yapı ve açık yeşil alanların bir araya gelerek oluşturdukları çevrenin yalnızca insanın biyolojik gereksinimlerini karşılayan işlevsellik değil, aynı zamanda psikolojik, entelektüel gereksinimlerini de karşılayan estetik nitelikler de taşıması gerekmektedir (Erdoğan, 2006).

Kent mobilyası, kentin fonksiyonel ve estetik değerlerinden biri olmakla beraber hizmet ettiği çerçeve açısından tanımlı bir yaş, cinsiyet veya gelir durumuna bağlı olmayıp geneli içinde kapsar. Bununla beraber kent mobilyaları kent kimliği açısından önemli bir öğedir. Bu durumun ortaya çıkması kent mobilyalarının fiziki konumları itibarıyla kentlilerinin algıladığı, tüm kentsel ilişkilerin olduğu mekânlarda bulunmalarından kaynaklanmasındandır. Belirtilen nedenle tutarlı bir kent kimliğinin oluşturulmasında kent mobilyalarının bilinçli bir şekilde tasarlanması gerekmektedir (Güneş, 2005).

Kent mobilyaları, ülke ve şehirlerin kültürel özelliklerine bağlı olarak çeşitlenen donatı elemanlarıdır. Bu elemanlar, kent kimliği ve toplum hayatını kolaylaştırmak açısından çok önemli bir role sahiptir (Bulut ve Atabeyoğlu, 2007).

Kent mobilyaları; çevremizde cadde, sokak, yol, otopark, teras, yaya yolları ve meydanlar ile rekreasyonel amaçlı genel ya da özel kullanım alanlarında yer verilen oturma, barınma, korunma, kuşatma, danışma, aydınlanma, ulaşım, iletişim, oyun ve spor gibi işlevleri destekleyip güçlendiren, toplum yaşamını kolaylaştıran, kullanıcıların beğeni ve desteğini kazanan, kentsel ve kırsal alanda iç ve dış mekânlarda, işlevsel, güvenli ve sağlıklı ortamların oluşumu üzerinde etkili, özgün tasarım ürünleridir (Başal, 2002).

Kent mobilyaları; kamu mekanlarında yer alan, toplumsal yaşam gereksinimlerini karşılayan, özellikli uzmanlaşmış yapı ve örgütlenmeleri ifade eden kentsel donatımları oluştururlar (Özaydın vd., 1991). Kent mobilyaları kentsel yaşamı daha zevkli ve anlamlı kılmaya, kentsel konfor ve kentsel estetik yaratmaya olanak tanır (Yıldızcı, 2001).

Kentsel dış mekânlarda kullanılan her türlü kent mobilyasında, kullanıcı grupları ve onların beklentileri, kullanım amaçları, mekânın tarihi özellikleri, alışkanlıkları, ergonomi, dayanıklılık ve estetik gibi etkenler önemli rol oynar. Kent mobilyaları kullanıcılara gerekli olan kolaylık ve psikolojik rahatlığı sağlamak amacıyla kullanılırlar (Çakır ve Özenç, 2005).

Kent mobilyaları işlevlerine göre şu şekilde sınıflandırılabilir (Yıldızcı, 2001).

- Zemin kaplamaları (beton, taş, ahşap, asfalt, tuğla vb.)
- Oturma birimleri (banklar, sandalyeler, grup oturma elemanları)
- Aydınlatma elemanları (yol aydınlatıcıları, alan aydınlatıcıları)
- İşaret ve bilgi levhaları (yönlendiriciler, yer belirleyiciler, bilgi iletişim panoları)
- Sınırlandırıcılar (sınırlayıcılar, caydırıcılar, yaya bariyerleri, trafik bariyerleri)
- Su ögesi (süs havuzları, çeşmeler)
- Üst örtü öğeleri (duraklar, gölgelikler, pergolalar)
- Satış birimleri (kiosklar, sergi pavyonları, büfeler)
- Sanatsal objeler (heykeller)
- Oyun alanı elemanları
- Diğer öğeler (çöp kutuları, çiçeklikler, bisiklet park yerleri, meydan saatleri, bitkisel öğeler, bayrak direkleri vb.)

Kent mobilyası kavramı “kentsel donatı elemanları”, “çevre donatı elemanları”, “kent aksesuarları”, “çevre düzenleme öğeleri”, “peyzaj elemanları” vb. terimlerle ifade edilebilirler. Ancak bu terimler kapsamı nedeniyle farklılıklar gösterebilirler. Örneğin donatı elemanları alt yapıyı da içerir ve daha büyük ölçekli olup kent yaşamının zorunlu öğeleri olan bina, okul, cami vb. mimari yapıları da kapsar. Çevre düzenleme öğeleri daha çok peyzaj ağırlıklıdır. Kent aksesuarları ise sadece dekoratif öğeleri içeren bir anlam taşımaktadır. Bu araştırmada da öncelikli ve çoğunluklu olarak “kent mobilyası” terimi kullanılmıştır.

2. KENT MOBİLYALARINDA TASARIM İLKELERİ

Toplumlar arasında giderek gelişen iletişim ve çeşitli akımların toplumları karşılıklı etkilemesi sonucunda, nesne kullanımına ilişkin uygulamalarda farklılıklar gittikçe azalmaktadır. Toplumlar karşılıklı olarak birbirini etkilemekte, bunun doğal bir sonucu olarak da donatı elemanlarının tasarımı ve kitlesel üretimi yanı sıra, farklı ülkelerde pazarlanması farklı kentlerde benzer görüntüler oluşmasına neden olmaktadır. Oysa her kentin kendine özgü doğal, tarihi ve kültürel yapısını yansıtan düzenlemeler yapılarak kentlere kimlik kazandırılmalı veya kent kimlikleri yaşatılmalıdır (Şişman ve Yetim, 2004).

Kent mobilyaları; ergonomi ve çeşitli fiziksel özellikler açısından belli standartlara uygun olmalı, tasarımlarında fonksiyonel ve estetik (çizgi, ölçü, biçim, renk, doku vb.) özellikler dikkate alınmalı, aynı zamanda olabildiğince özgün tasarımlara sahip olmalıdırlar (Pekin ve Timur, 2008). Kent mobilyalarında prototip ve standardizasyon uygulaması yerine kullanılacakları mekanların özellik ve işlevleri dikkate alınarak özgün tasarımlar yapılmalıdır (Akyol, 2006).

Mekânların başarılı bir niteliğe kavuşması için ölçü, biçim, renk, doku gibi tasar öğelerinin vurgulanması ve bireyin alışkanlıklarına, tepkilerine, içgüdülerine, yanıt verecek şekilde düşünülmesi gerekmektedir. Böylece mekân, algılanabilirlik özelliği ve kullanılabilirlik sürekliliği kazanacaktır (Çınar ve Çetindağ, 2009).

Kent mobilyaları tasarımında farklılık oluşturabilecek ve kullanıcıların beğeni düzeyini etkileyebilecek ölçütler; renk uyumu, ölçü/oran dengesi, işlevsel uygunluk, malzeme uyumu, bakımlı/temiz olma, modern olma, yeni olma, tarihi nitelikte olma, tarihe atıf yapılması, farklı olma, etkileyici olma, ilginç olma, gösterişli olma, orijinal/özgün olma, konumunun iyi olması, çevre ile uyumlu olma, çevre ile karşıt olma, anlamsal ve anıtsal olma, simgesel olma, görsel zenginlik oluşturma olarak belirlenmiştir (Aksu, 1998).

Tasarım sürecinde ortaya konan ürün belirli bir amaca hizmet etmeli, bilinçli bir düşünce sonucu ortaya çıkarak işlevsel olmalı, alışılmışın ötesinde ve daha önce hiç yapılmamış ya da benzerlerinden çok farklı bir görsellikte, kendine has bir özellik taşımalıdır (Önlü, 2010).

Bu araştırmada özgün kent mobilyaları tasarımında etkili olabilecek ölçütlerden; işlevsellik, estetik, biçim, malzeme, renk, doku ve algılanabilirlik kavramları üzerinde durulmuştur.

2.1. İşlevsellik

İşlev, diğer bir adıyla fonksiyon, en basit tanımı ile ortaya konan ürünün bir amaca hizmet etmesidir. Diğer bir tanımla, referans ettiği şeyin sonucudur. İyi bir tasarım estetik tasarım ve işlevselliğin başarılı birlikteliğinin sonucudur. Bu da yaratıcılığın hem estetik hem de işlevsel açıdan iş başında olduğu anlamına gelir (Önlü, 2010).

Fonksiyon (İşlev) “Bir bütünün her bir parçasının kendine düşen görevi yerine getirmesi ve kendi üstündeki sistemin görevini yapmasına ve böylece bütünün işlemesine yardımcı olmasıdır” şeklinde tanımlanmaktadır (Gür 1996). Yine işlev, kullanım veya işleyiş bakımından amaca uygunluk olarak tanımlanmaktadır. Mimarlıkta işlev; amaç, gereklilik ve uygunluk kavramlarını içermektedir (Arcan ve Evcı, 1992).

Tasarımların işlevsel ve estetik ölçütlerin birleşimiyle ortaya çıktığı söylenebilir. Tasarımda bir sistem söz konusudur. Bu sistem içinde bileşenlerin neler olduğu, sistemin yapısının nasıl oluşturulduğu, sistemin nasıl ayakta tutulduğu, işlevlerin neler olduğu önemlidir. Bir tasarım yapılırken ilk düşünülecek olan onun ne için kullanılacağıdır, işlevidir (Ertaş, 2007).

Mekân tasarımlarından beklenen işleve göre kullanılacak donatı elamanları, karmaşayı ve obje yoğunluğunu önlemiş olacaktır. Böylece kullanıcı uyumlu, özgün ve rahat bir mekânda en iyi şekilde hizmet alacaktır (Sakal, 2007).

Bir kent mobilyası tasarımında, işlevsellik ön planda tutulmalıdır. Özgün bir kent mobilyası tasarımı işlevsellik taşııyorsa, bulunduğu mekân için sorun oluşturabilir (Şekil 1). Kent mobilyası tasarımında işlevsel yönden, amaca uygun formlar seçilmelidir.



Şekil 1. Özgün ancak işlevselliği tartışılabilir oturma elemanları örneği (URL-1, 2012, URL-2, 2012).

2.2. Estetik

İnsanın çevresini ve elemanlarını güzelleştirme arzusu ve güzellikle ilgili bütün durumları kapsamına alan “estetik” olgu, inşa edilmiş çevrenin, mimari ürünün hem biçimlendirilmesinde hem de değerlendirilmesinde çok önemli bir sonuç ve etkiye sahiptir (Şentürer, 1995). Estetik mekânın kurgusunda önemli bir öğedir ve olması istenen bir kavramdır. Mekânlarda belli bir güzellik boyutu aranmakta, mekânın estetik açıdan insanda haz ve heyecan uyandırması o mekânın yaşanılabilirliğini arttırmaktadır. İşlev, biçim ve estetik sıkı bir ilişki içindedir (Ayyıldız,1996).

Kentsel çevrelerdeki pozitif ve negatif öğelerin yüzeylerini oluşturan çizgiler, yüzeylerin malzeme, renk, doku özellikleri ile yapıların cephe oranları, açıklıkların niteliği, cephe süslemeleri de kentsel çevre kalitesinin belirlenmesinde önemli unsurlar olmaktadır. Bunun yanı sıra yer kaplamaları, kentsel donatı/kent mobilyası, aydınlatma elemanları, durak, pano, telefon kulübesi gibi elemanlar ile bitkisel materyal ve kullanım biçimi kentsel estetiğin sağlanmasında doğrudan katkı sağlayan öğelerdir. Tüm bu değerlerin bir araya gelmesi ile kent bütününe ilişkin kent makro formu ve kent silüeti oluşmakta, detayda irdelendiğinde ise mikro ölçekte kentsel estetik ve güzel/çekiciliği olan çevre kavramı ortaya çıkmaktadır. Kentsel bütüne bakıldığında gözlenen nesnenin tüm öğeleri arasında algılanan uyum onun güzelliğini yansıtmakta; bütünün estetik olması parçaların birbirleri ile olan ilişkilerinin de iyi çözümlenmiş olmasına bağlıdır (Erdoğan, 2006).

Kent Mobilyaları Tasarımında Özgün Yaklaşımlar

Kent mobilyaları yalnızca işlevsel amaçlı olarak değil, aynı zamanda kentsel mekânları tamamlayan ve tanımlayan görsel amaçlı kent öğeleri olarak ta önem taşımaktadır. Özellikle görsel amaçlı olarak kullanılan kent mobilyaları yer aldıkları mekânları olumlu yönde etkilerken, sadece işlevsel amaçlı olan, ancak herhangi bir estetik kaygı taşımayan kent mobilyaları çevreyi olumsuz yönde etkilemektedir. Olumlu ve olumsuz yönde oluşan bu etkiler kent mobilyalarının yoğun olarak kullanıldığı yerlerde kendini daha çok göstermekte ve kent kimliğine de yansımaktadır (Aksu, 1998).

Kent estetiğini etkileyen olumsuz biçimlenmeler kentin bir bütün olarak düşünülmemesinden veya bütünlüğün bilincine varılmadan sorunlara çözümler aranmasından kaynaklanmaktadır (Kumbaracıbaşı, 1991).

Ürünlerin işlevselliğinin yanı sıra estetik yönünü tasarımcılar ele almakta, yeni ve yaratıcı fikirlerle ürünleri daha arzulanır bir hale getirmektedirler (Şekil 2) (Kın, 2007).



Şekil 2. Estetik ve özgün oturma elemanlarına örnekler (URL-3, 2012).

2.3. Biçim

Bir bütünün yapısı biçim olarak tanımlanmaktadır. Biçim; işlev, ölçü ve malzemeyi belirler. Biçimler, benzerlik ve farklılık esasına göre ele alındığında, tekrar, kontrast ve egemen olma gibi, geometrik formlar arasındaki ilişki özelliklerine de sahiptir. Bir nesnenin biçimi, o nesneye bağlı işlevden ve ondan istenen hizmetten türemektedir. Kullanılabilir olmanın birinci koşulu nesnenin kullanıldığı amaca uygun biçimde yapılmasıdır (Arcan ve Evci, 1992).

Biçim bir nesneyi somut hale getiren önemli bir tasarım öğesidir. Tasarımın karakterinin oluşturulmasında, işlevin yerine getirilmesinde biçimin büyük yeri vardır. Tasarımcılar tasarımları biçimlendirirken güvenlik, konfor gibi diğer kavramları da sağlamaya çalışmaktadırlar. Tasarımın estetik değerini oluşturmada, işlevi yerine getirmede, algılanmasında, strüktürün kurgulanmasında ve dengesinde en etkili yönlerden birinin tasarımın biçimini oluşturan geometriler olduğu söylenebilir (Şekil 3) (Ertaş, 2007).



Şekil 3. Özgün geometrik biçimlerde tasarlanmış kent mobilyalarına örnekler (URL-4, 2012; URL-5, 2012; URL-6, 2012).

2.4. Malzeme

Kent mobilyaları zaman içerisinde teknoloji ile gelişen malzeme çeşitliliği ve moda akımlarından etkilenerek tasarımsal süreçte farklılıklar ve yenilikler göstermektedir.

Ürün tasarımında malzeme, tasarımı etkileyen en önemli ölçütler arasında yer almaktadır. Ürünün istenen biçimde üretilmesinde, istenen özellikleri taşımasında, tasarımın istenen noktaya varmasında malzemenin rolü büyüktür. Endüstriyel ürün tasarımının gelişmesinde, yeni malzemelerin yanı sıra, bilinen malzemelerin gerektiği gibi kullanılmasıyla ortaya konan doğru ve kaliteli uygulamaların önemi büyüktür. Tasarımda malzeme kullanımı sadece fonksiyonları en iyi karşılayacak malzemenin seçimi değil, aynı zamanda tasarlanan üründe yaratılmak istenen etkinin elde edilmesini sağlayacak malzemenin seçimidir. Malzeme çeşitliliği, farklı biçimler yaratabilmekte, ürünlerin görsel kalitesini arttırmakta ve tasarımı zenginleştirmektedir (Şekil 4) (Ertaş ve Bayazıt, 2004).

Kent Mobilyaları Tasarımında Özgün Yaklaşımlar

Kent mobilyaları tasarımında kullanılan doğal ve yapay malzemeler insan psikolojisi üzerinde etkili olabilmektedirler. Örneğin doğal malzemelerden; ahşap, huzur ve dinlenme hissi verirken, seramik yaratıcılık ve hayal gücünü canlandırır, beton uyarır ve güvenlik hissi verir. Yapay malzemelerden plastik ise, bulunduğu ortama modernlik katar (Dascalu, 2011).



Şekil 4. Metal, ahşap, taş ve bitki vb. yapay ve doğal elemanların bir arada kullanıldığı kent mobilyalarına örnekler (URL-7, 2012; URL-8, 2012; URL-9, 2012).

2.5. Renk

Renk, tasarım öğeleri arasında en etkili olanıdır. Farklı renk türlerinin insanlar üzerinde değişik psikolojik ve görsel etkileri olmaktadır. Peyzaj tasarımında da renk, tasarım sürecinde değerlendirilmesi gereken önemli bir öğedir. Çünkü oluşturulan renk düzenleri, kullanıcılar ve de mekânların kullanımı üzerinde doğrudan etkili olmaktadır (Altınçekiç, 2000). İster canlı, ister cansız elemanlar yönünden olsun, renk insanı en çok etkileyen tasarım elemanıdır. Renklerin insanlar üzerinde oluşturduğu benzer psikolojik etkiler bulunmaktadır. Örneğin, sıcak renkler heyecana ve uyarıya sebep olurken, soğuk renkler daha dinlendirici ve rahatlatıcıdır (Korkut vd., 2010).

Renk, insanın fiziksel, zihinsel ve psikolojik özellikleri bağlamında önemli bir uyaran olarak, insan-nesne-çevre uyumuna katkı sağlamaktadır. Renk, algılama ve yarattığı psikolojik etkileri açısından mimarlık ve endüstri ürünleri tasarımı alanında önemlidir (Sağocak, 2005).

Endüstriyel ürünlerin tasarımında renk ürün-kullanıcı ilişkisini yapılandıran, ürünün malzeme, konstrüksiyon veya fonksiyon özelliklerini yansıtan bir faktör olarak kullanılmaktadır. Bir nesne görsel olarak daima renk ve biçim bütünlüğü ile tanımlanır. Biçim renkten daha etkin bir iletişim aracı olarak öne çıksa da renk bu biçimi tamamlayan, onun ifade sel niteliklerini içeren bir öğe olarak değerlendirilir (Asatekin, 1997). Ayrıca renk, tasarımcının estetik anlayışının ve tasarımcı olarak kimliğinin, vermek istediği bazı özel mesajlarının aktarıcısı olarak da farklı anlamlar yüklenebilir (Sağocak, 2005).

Görsel algılamayı etkileyen en önemli faktörlerden bir diğeri de renktir. Estetik amaçlara hizmet eden, mekânın niteliğini belirleyen ve algılama sisteminin bir parçası olan renk, kentsel mekânlarda yapılan düzenlemelerde, malzemeyi, tasarımı, kullanılan donatı elemanlarını ortaya çıkararak mekâna ayrı bir derinlik ve boyut katmaktadır (Şekil 5) (Kıran, 1986).



Şekil 5. Yatay ve düşey formda çeşitli renkler kullanılarak tasarlanan oturma elemanlarına örnekler (URL-10, 2012; URL-11, 2012).

2.6. Doku

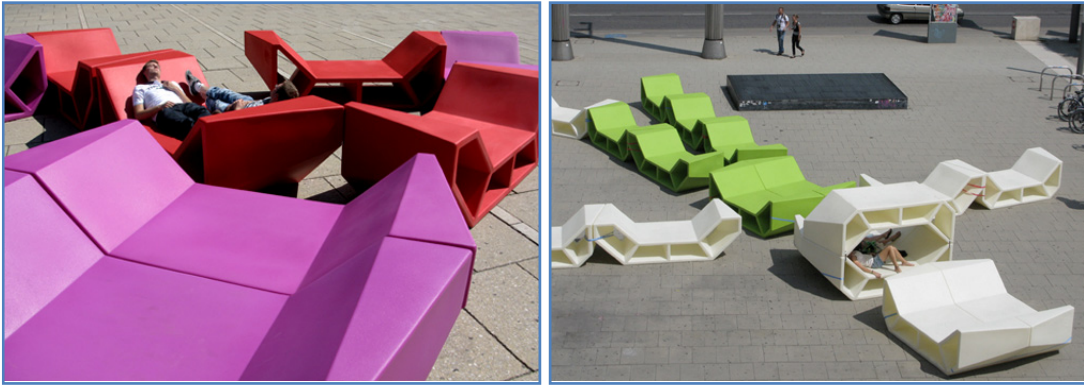
Dokunun en önemli yönü estetik, gözle algılanır ve elle dokunulabilir olmasıdır. Bu nedenle doku görsel bir tasarım bileşenidir (Uzun, 1998). Kent mobilyası, doku ve form kavramları birbirleriyle çok yakından ilişkilidir. Tasarımda doku, hem teknik hem de estetik nedenlerden dolayı önem taşır. Görsel olarak ilginç yüzeyler yaratır ve küçük kusurları

Kent Mobilyaları Tasarımında Özgün Yaklaşımlar

saklar (Ashby and Johnson, 2004). Doku oluşturmada kullanılan malzeme çeşitliliği son derece önemlidir (Dascalu, 2011).

Doku, bir ürüne karakter veren ve farklılık yaratan, önemli elemanlardan biridir. Üreticilerin rekabetinde, tasarımın stratejik önemi düşünüldüğünde, ürünün işlevsel olmasının yanı sıra, dikkat çekmesi ve fiziksel olarak fark yaratması, tüm üretici ve tasarımcıların başlıca amaçlarından biridir. Doku, fiziksel ve görsel özelliklerin yanında, gerek ürünün strüktürü, gerek de kullanılan malzeme ile ürünün işlevine çok büyük katkısı vardır (Kın, 2007).

Tasarımların biçimlerinin yanı sıra yüzeylerini değiştiren dokuları vardır. Nesnelerin algılanışı elle yoklayarak veya ışık etkisi yoluyla olur. Elle dokunarak o nesnenin dokusal olarak algılanan dokusu algılanmaktadır. Dokunun göz yoluyla zihinde bıraktığı etki ise nesnelerin görsel dokusudur. Nitekim ıslak, kuru, pürüzlü veya düzgün cilalı gibi değişik dokusal özellikler tasarıma farklı değerler katabilmektedir (Şekil 6, Şekil 7) (Ertaş, 2007).



Şekil 6. Biçim, malzeme, renk ve dokusal özelliklerin özgünlük yaratmada etkili olabileceğini gösteren oturma elemanlarına örnekler (URL-12, 2012).

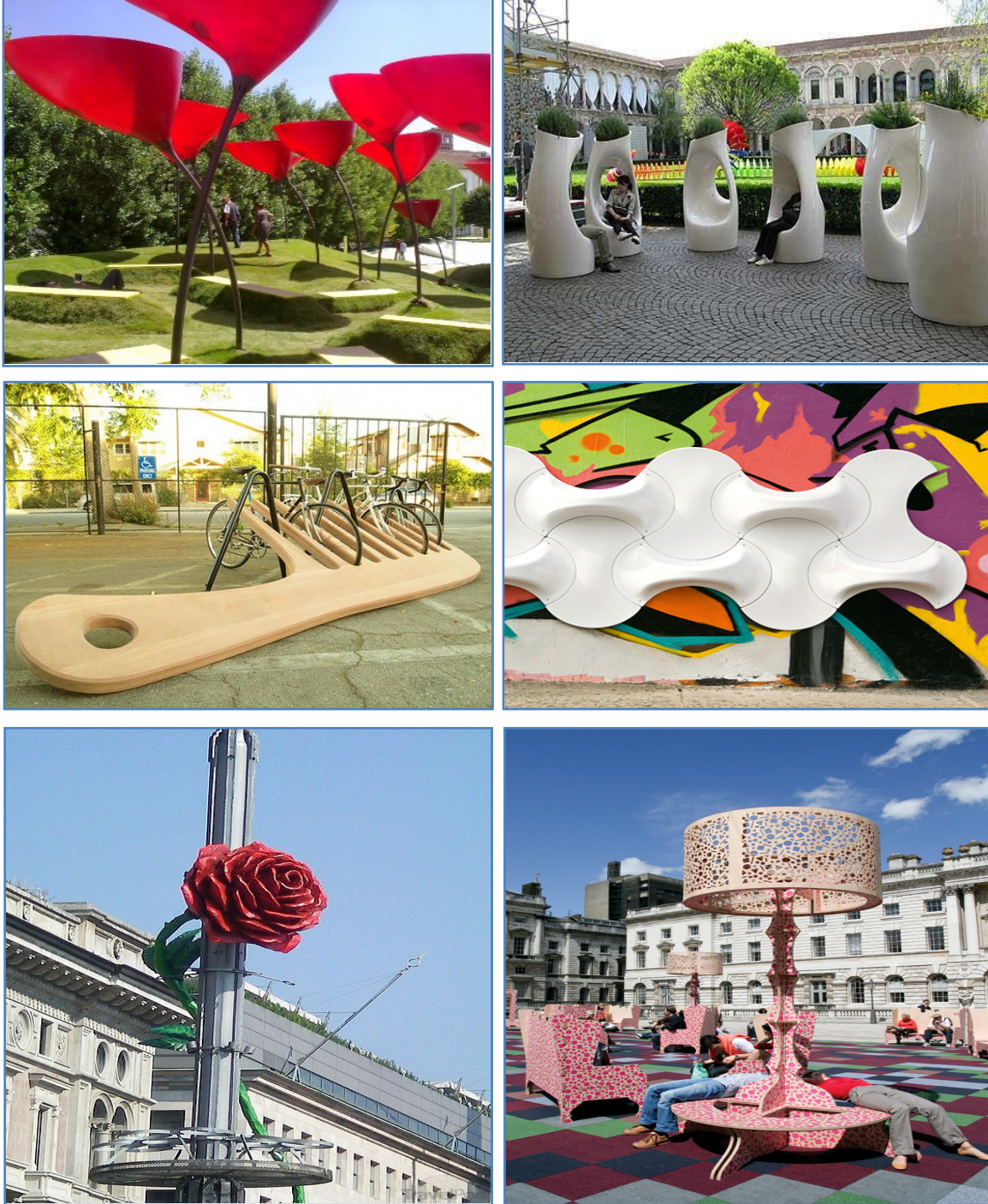


Şekil 7. Yapay ve doğal malzemelerin oluşturduğu dokusal yüzeylere örnekler (URL -13, 2012; URL-14, 2012).

2.7. Algılanabilirlik

İnsan yakın çevresini, içinde yaşadığı mekân ve onu oluşturan öğeleri duyularıyla ve duyularıyla algılar, kavrar ve değerlendirir. Bu kendiliğinden olan bir olaydır ve çevreden bilgiler alma yoluyla olur. Bu bilgileri bize uygun ve doğru hareket etmemize yardım edecek biçimde yorumlayıp değerlendiren algıdır. Genellikle önceden hakkında bilgimiz olan bir şeyi algılamamız daha kolaydır. Bir donatı elemanının kullanıcı tarafından anlaşılabilmesi, ne olduğunun tanımlanması gerekir. Kullanıcı beğenisi ve kullanım kolaylığı gibi etkenler dikkate alınmadan yapılan ve farklı form

anlayışı içeren tasarımlar bazen algılanmayabilir (Aksu vd., 2011). Ancak algılama kavramı; özgün tasarımlar oluşturmada kısıtlayıcı değil, aksine hayal gücünü zenginleştiren, kullanıcıların beğeni düzeylerini geliştiren, çeşitlendiren bir kavram olarak ele alınmalı ve değerlendirilmelidir. (Şekil 8, Şekil 9).



Şekil 8. Özgün form anlayışı içeren tasarımlar
(URL-15, 2012; URL-16, 2012; URL-17, 2012; URL-18, 2012; URL-19, 2012).

Kent Mobilyaları Tasarımında Özgün Yaklaşımlar



Şekil 9. Özgün otobüs durakları tasarımları (URL-20, 2012).

Gelişen teknoloji, yaşam koşullarını da değiştirmektedir. Cep telefonlarının yaygınlaşmadığı dönemlerde, kentsel açık alanlarda yer alan ve iletişim amaçlı kullanılan telefon kulübelerinin yerini, günümüzde bilgisayar ve internet kullanımları için tasarlanan yeni kent mobilyaları almaktadır (Şekil 10).



Şekil 10. Telefon kulübesi ve bilgisayar kullanımları için tasarlanan özgün ve yeni kent mobilyaları örnekleri (URL-21, 2012; URL-22, 2012; URL-23, 2012).

Beğenide görsel algının önemi büyüktür. Elemanların birer tasarım ürünü olmaları kullanıcılar tarafından beğenilmelerine, daha bilinçli kullanılmalarına ve korunmalarına yardımcı olmaktadır. Bu nedenle kullanıcıların görsel algılarını kolaylaştıracak nitelikte donatıların tasarlanması oldukça önemlidir. Donatılar aracılığı ile kullanıcılara biçim, renk, doku, malzeme vb. öğeler ile belirli işaretler gönderilmektedir. Bu işaretlerin anlaşılabilirliği algılamayı kolaylaştırmaktadır (Şekil 11) (Öztürk, 1991).



Şekil 11. Yer döşemesi görünümünde oturma elemanı tasarımı (URL-24, 2012).

3. SONUÇ VE ÖNERİLER

Kent mobilyası, kamusal mekânı düzenlemek ve temel gereksinimleri karşılamakla beraber, tasarım ve yer seçimi ölçütleri açısından kent kimliğini destekleyecek veya kargaşaya itecek potansiyellere sahiptir (Güneş, 2005). Tasarım sürecinde örgütlenme kavramı sistem yaklaşımı temelinde birimler arası iletişimi esas almakta, fikrîsel birliğin sonucunda amaç, mekânlarda yaşanabilirlik ve verimlilik olmaktadır. Tasarım süreçlerinde kullanıcı katılımının sağlanamayışı mekân örgütlenmelerinde iletişim yetersizliklerine neden olmakta, iletişimsizliğin sonucu düşük kalitede, kendilerinden beklenen işlevleri yeterince yerine getiremeyen, mekân performansı düşük mekansal oluşumlar gerçekleşmektedir (Kara ve Küçükkerbaş, 2001).

Kent mobilyaları işlevsel oldukları kadar görsel açıdan da önem taşımaktadırlar. Simgesel, anlamsal, anıtsal ve estetik olarak nitelendirilen görsel amaçlı kent mobilyaları yer aldıkları mekânları olumlu yönde etkilemektedirler. İşlevsel amaçlı olarak kullanılan ve estetik açıdan çevreye katkıda bulunmayan kent mobilyaları yer aldıkları mekânları olumsuz yönde etkilemektedirler. Olumlu ya da olumsuz yönde gelişen bu etkilerin bir araya gelerek gerek kullanıcılar gerekse de kent kimliği üzerinde etkili oldukları yadsınamaz bir sonuç ortaya çıkmaktadır.

Endüstriyel tasarım ürününün kullanıcısı olan insan, ürünlerin fiziksel işlevi yanında nesnelerin görsel niteliklerinin de etkisi altında kalır. Bu sebeple estetiklik işlevi tüm tasarım ürünlerinde ortak nokta olup tasarımcısı tarafından çok iyi özümsemelidir. Estetik işlevinin sağlanmasında biçim, renk, doku gibi etkenler günün moda anlayışı, kullanıcının psiko-sosyal ve kültürel yapısı gibi faktörler ile birlikte şekillenmelidir. Bu etkenler tasarımcı tarafından iyi analiz edilerek sonuçları somut veriler olarak ortaya konulmalıdır (Çiçek, 2004).

Kent mobilyaları tasarımında özgünlüğü yaratan detaylardır. Bu detaylarda tasarım ölçütleri ile doğrudan ilişkilidirler.

Bu araştırmada görüldüğü gibi kent mobilyalarının tasarımında; işlev, estetik, biçim, malzeme, renk, doku ve algılanabilirlik gibi tasarım ölçütleri, özgün kent mobilyaları tasarımlarının oluşturulmasında etkili olmaktadır. Bütün tasarım ölçütleri birbirleri ile ilişkili olup, bir bütün olarak ele alınıp değerlendirilmelidir. Kent mobilyaları, sıradan, tekdüze, sadece işlevsellikleri olan öğeler değil, yer aldıkları mekânlar için görsel kaliteyi arttıran estetik öğeler olarak ta önemli olmalıdırlar.

Kent mobilyalarının kullanımı; yerel yönetimlerin uyguladığı ve kentsel mobilya üreten firmaların kataloglarından ürün seçmenin ötesinde, yer alacakları mekânın özellikleri ve kullanıcı istekleri göz önünde bulundurularak, tasarımcılarının doğrudan o mekân için tasarladıkları özgün öğeler olarak değerlendirilmelidirler. Öncelikle endüstri ürünleri tasarımı olmak üzere, peyzaj mimarlığı, mimarlık vb. disiplinler arası birliktelik ve iletişim sağlanarak yapılan kent mobilyaları

tasarım yarışmaları yaygınlaştırılmalı, yeni ve hayal gücünü zenginleştirecek özgün tasarım ürünleri sonuçları uygulamaya aktarılmalıdır.

Sonuç olarak kent mobilyası kavramı güncelliğini koruyan bir konu olacaktır. Gelişen, sosyo-ekonomik ve kültürel düzeyi yükselen kentlerde, kullanıcıların istek ve önerilerinin de, ön planda olacağı bir tasarım süreci başlayacaktır. Çağın sanatçısı Max Bill “İnsan tüm güzelliklere değer, yaşadığı yer ona yaraşılır olmalıdır.” demektedir. Özgün kent mobilyaları tasarımları, görsel kaliteyi arttırarak yer aldıkları mekânları güzelleştirmenin yanında, kullanıcıların psikolojik durumlarını da olumlu yönde etkileyecektir. Başlangıçta özgün tasarımlar kullanıcılar üzerinde algılanamama gibi sorunlar yaratsa da benimsedikçe, yeniliklere açık, yaşadığı çevre ve kent mobilyaları tasarım kalitesini sorgulayabilen bir kullanıcı kitlesi oluşacaktır.

KAYNAKLAR

- Aksu, V. 1998. Kent Mobilyalarının Yer Aldıkları Mekânlara Etkileri Üzerine-Trabzon Kenti Örneği-Bir Araştırma. Yüksek Lisans Tezi, Karadeniz Teknik Üniversitesi.
- Aksu, Ö.V., Demirel, Ö., Bektaş, N. 2011. Trabzon Kenti İlköğretim Okul Bahçelerinde Donatı Elemanları Üzerine Bir Araştırma. İnönü Üniversitesi Sanat ve Tasarım Dergisi, Cilt 1, No:3, 243-254.
- Altınçekiç, H. 2000. Peyzaj Mimarlığında Renk ve Önemi. İstanbul Üniversitesi Orman Fakültesi Dergisi, Seri B, Cilt 50, Sayı 2, 79-83.
- Akyol, E. 2006. Kent Mobilyaları Tasarım ve Kullanım Süreci. Yüksek Lisans Tezi, İstanbul Teknik Üniversitesi.
- Arcan, E.F., Evcı, F. 1992. Mimari Tasarıma Yaklaşım. I. Bina Bilgisi Çalışmaları, İki Yayınevi, İstanbul.
- Asetekin, M. 1997. Endüstri Tasarımında Ürün-Kullanıcı İlişkileri. Orta Doğu Teknik Üniversitesi, Ankara.
- Ashby, M., Johnson, K. 2004. Materials and Design. Elsevier Butterworth Heinemann, London.
- Ayyıldız, S. 1996. Akçaabat Geleneksel Konutları ve K.T.Ü. Lojmanlarındaki Yaşama Mekanlarının “Ferahlık” Faktörü Açısından İncelenmesi. Yüksek Lisans Tezi, Karadeniz Teknik Üniversitesi.
- Başal, M. 2002. Donatı Elemanları, Basılmamış Ders Notları. Ankara Üniversitesi Ziraat Fakültesi Peyzaj Mimarlığı Bölümü, Ankara.
- Bayraktar, N., Tekel, A., Ercoşkun, Ö.Y. 2008. Ankara Atatürk Bulvarı Üzerinde Yer Alan Kentsel Donatı Elemanlarının Sınıflandırılması, Değerlendirilmesi ve Kent Kimliği İlişkisi. Gazi Üniversitesi Müh. Mim. Fakültesi Dergisi, Cilt 23, No: 1, 105-118.
- Bulut, Y., Atabeyoğlu, Ö. 2007. Fountains as Urban: Furniture in Historical Urban Structure and Usage Culture: Erzurum City Case. Building and Environment Volume 42, Issue 6, Pages 2432-2438.
- Çakır, H.K., Özenç, A. 2005. Kentsel Dış Mekânlarda Kullanılan Aydınlatma Elemanlarının İrdelenmesi: Edirne Örneği. III. Ulusal Aydınlatma Sempozyumu, Ankara.
- Çınar, S., Çetindağ, K. 2009. Görsel Algılamada Işık ve Renk Faktörü: Sultanahmet Meydanı ve Çevresi Örneği. İstanbul Üniversitesi Orman Fakültesi Dergisi, Seri A, Cilt 59, Sayı 2, 103-120.
- Çiçek, Y.M. 2004. Endüstriyel Mobilya Tasarımında İşlev-Ölçü-Estetik İlişkisinin, Konut Mutfakları Alt ve Üst Dolapları Üzerine Etkilerinin Değerlendirilmesi. Dumlupınar Üniversitesi, Fen Bilimleri Enstitüsü Dergisi, Sayı 7: 259-273.
- Dascalu, D.M. 2011. Landscape Effects of Urban Furniture Tectures. Bulletin UASVM Horticulture 68(1), 324-331.
- Erdoğan, E. 2006. Çevre ve Kent Estetiği. ZKÜ Bartın Orman Fakültesi Dergisi, Cilt 8, Sayı: 9, 68-77.
- Ertaş, D.G. 2007. Yapısal Özelliklerin Endüstri Ürünleri Tasarımına Etkileri. Doktora Tezi, İstanbul Teknik Üniversitesi.
- Ertaş, D.G., Bayazit, N. 2004. Strüktür ve Malzeme Özelliklerinin Endüstriyel Ürün Tasarımına Etkisi. 2. Ulusal Yapı Malzemesi Kongresi, TMMOB Mimarlar Odası Organizasyonu, İstanbul Teknik Üniversitesi, İstanbul.
- Ertem, Ö.S. 2010. Kent Mobilyaları. <http://www.resethings.blogspot.com>, (Erişim tarihi: 12.08. 2012).
- Güneş, S. 2005. Kent Mobilyası Tasarımında Disiplinler Arası Etkileşim. Planlama/TMMOB Şehir Plancıları Odası Yayını, Sayı 33, 92-96.
- Gür, Ş.Ö. 1996. Mekân Örgütlenmesi. Gür Yayıncılık, Trabzon.
- Kara, B., Küçükerbaş, E.V. 2001. Kent Meydanlarının Tasarımına Demokratik Yaklaşım. Ege Üniversitesi Ziraat Fakültesi Dergisi, Cilt 38/1, 101-108.
- Kın, R.E. 2007. Tasarımda Doku Kavramı ve İşlevselliği. Yüksek Lisans Tezi, İstanbul Teknik Üniversitesi.
- Kıran, A. 1986. Rengin Psikolojik Etkilerinin İncelenmesi ve Deneysel Psikoloji Yöntemi ile Ülkemiz İçin 18-25 Yaş Üzerinde Renk Tercihlerinin Saptanması. Doktora Tezi, Yıldız Teknik Üniversitesi.

- Korkut, A.B., ŞİŞMAN, E.E., Özyavuz, M. 2010. Peyzaj Mimarlığı. Verda Yayıncılık, İstanbul.
- Kumbaracıbaşı, C. 1991. Kent, Estetik, Ankara, “2000’li Yıllar için Ankara Kenti’nin Açık ve Yeşil Alan Sistemi Ne Olmalıdır?”. Ankara Büyükşehir Belediyesi, Peyzaj Mimarlığı Derneği Sempozyum Bildirileri Ortak Yayını, 29/31 Mayıs, Ankara 65-67.
- Moughtin, C. 1999. Urban Design: Street and Square. Architectural Press , 238 .
- Önlü, N., 2010. Tasarımda Yaratıcılık ve İşlev. <http://e-dergi.atauni.edu.tr/index.php/SBED/article/viewFile/90/84>, (Erişim tarihi: 17.10.2012).
- Özyayın, G., Erbil, D., Ulusoy, B. 1991. Kamu Mekanları Tasarımının Tamamlayıcısı Olarak Bildirişim Ögeleri. Kamu Mekanları Tasarımı ve Kent Mobilyaları Sempozyumu 1, MSÜ Mimarlık Fakültesi Tasarım ve Uygulamalar Sempozyum Dizisi, Bursa, Cilt 1, 63-69.
- Özer, S., Akıbaşında, M., Zengin, M. 2010. Erzurum Kenti Örneğinde Kullanılan Kuşatma Elemanlarının Kent İmajı Üzerindeki Etkileri. Tekirdağ Ziraat Fakültesi Dergisi, 7(2), 123-130.
- Öztürk, K. 1991. Kent Mobilyaları Tasarımında Bilgi-İletişim Estetiği. Kamu Mekânları Tasarımı ve Kent Mobilyaları Sempozyumu, Mimar Sinan Üniversitesi, İstanbul, 69-73.
- Pekin, U., Timur, B. 2008. Kentsel Dış Mekânlar ve Donatı Elemanları-Eskişehir Kenti Örneği. 21. Uluslararası Yapı ve Yaşam Kongresi Bildiriler Kitabı, Bursa, 80-85.
- Sağocak, M.D. 2005. Ergonomik Tasarımda Renk. Trakya Üniversitesi J, Sci, 6(1), 77-83.
- Sakal, A.N. 2007. Ankara’ da Kentsel Donatıların Peyzaj Planlama ve Tasarımı Açısından Analizi ve Değerlendirilmesi. Yüksek Lisan Tezi, Ankara Üniversitesi.
- Suher, H., Ocakçı, M., Karabay, H. 1996. İstanbul Metropolitan Kent Planlama Sürecinde Kent Kimliği ve Kent İmgesi. İstanbul 2020 Sempozyumu, 58.
- Şentürer, A. 1995. Mimaride Estetik Olgusu. İstanbul Teknik Üniversitesi, Mimarlık Fakültesi, İstanbul.
- Şişman, E.E., Yetim, L. 2004. Tekirdağ Kentinde Donatı Elemanlarının Peyzaj Mimarlığı Açısından İrdelenmesi. Trakya Üniversitesi, Fen Bilimleri Enstitüsü Dergisi, 5(19): 43-51.
- URL-1 2012. <http://openbuildings.com/buildings/urban-adapter-new-urban-street-furniture-for-hong-kong-profile->, (Erişim tarihi:11.09.2012).
- URL-2 2012. <http://decades.net>, (Erişim tarihi:12.09.2012).
- URL-3 2012. <http://resethings.blogspot.com/2010/10/kent-mobilyalar.html>, (Erişim tarihi:15.09.2012).
- URL-4 2012. <http://www.designinterior.us>, (Erişim tarihi: 08.08.2012).
- URL-5 2012. <http://www.yaratıctasarımlar.blogspot.com>, (Erişim tarihi: 12.09.2012).
- URL-6 2012. http://www.office-kokiwoong.com/sub-pages/e_projects/publicseoul.html, (Erişim tarihi: 11.10.2012).
- URL-7 2012. <http://www.weburbanist.com>, (Erişim tarihi: 02.04. 2012)
- URL-8 2012. <http://www.designrulz.com>, (Erişim tarihi: 09.10.2012).
- URL-9 2012. <http://worldlandscapearchitect.com/>, (Erişim tarihi: 08.10. 2012).
- URL-10 2012. <http://www.furnimagz.com>, (Erişim tarihi: 08.07. 2012).
- URL-11 2012. <http://www.dzgn.co/benchophone-appiness-spreading-through-the-air/>, (Erişim tarihi: 08.10. 2012).
- URL-12 2012. <http://flexiblecity.wordpress.com/2011/03/27/urban-furniture/>, (Erişim tarihi: 08.10. 2012).
- URL-13 2012 <http://www.designboom.com/design/recycled-aggregate-street-furniture>, (Erişim tarihi: 10.08. 2012).
- URL-14 2012. <http://www.zainteriora.net>, (Erişim tarihi:09.06. 2012).
- URL-15 2012. <http://www.weurbanist.com> (Erişim tarihi: 13.06.2012).
- URL-16 2012. (<http://designinterior.us>, Erişim tarihi: 14.09.2012).
- URL-17 2012. <http://www.birmobilya.net>, (Erişim tarihi: 14.09.2012).
- URL-18 2012. <http://tripwow.tripadvisor.com/slideshow-photo/-street-furniture>, (Erişim tarihi: 16.09.2012).
- URL-19 2012. <http://www.londonmet.ac.uk/news/latest-news/london-met-designed>, (Erişim tarihi: 25.08.2012).
- URL-20 2012. <http://www.infoteli.com/urban-furniture-bus-stop-waiting-passengers>, (Erişim tarihi: 15.10. 2012).
- URL-21 2012. <http://www.lifelounge.com.au/art-and-design/gallery>, (Erişim tarihi: 02.09.2012).
- URL-22 2012. http://www.tasarimdergisi.com/portfolyo_hbr.php?q=tasarimci, (Erişim tarihi: 14.10.2012).
- URL-23 2012. <http://www.fikironline.com>, (Erişim tarihi: 24.08.2012).
- URL-24 2012. <http://www.toxel.com/tech/2011/03/12/pop-up-street-furniture/>, (Erişim tarihi: 11.10.2012).
- Uzun, G. 1998. Peyzaj Mimarlığında Temel Tasarım. Ç.Ü. Ziraat Fakültesi Yardımcı Ders Kitabı, No:9, Adana.
- Yıldızcı, A.C. 2001. Kent Mobilyaları Kavramı ve İstanbul’daki Kent Mobilyalarının İrdelenmesi. I. Uluslararası Kent Mobilyaları Sempozyumu, Bildiriler Kitabı, İstanbul, 29-34.