

## **Öznel İyi Oluşun Yapısı ve Anababa Tutumları, Özsaygı Ve Sosyal Destekle İlişkisi: Bir Model Sınaması**

**Mustafa TÜRKMEN\***

### **Özet**

Bu çalışmada, öznel iyi oluşun oluşmasında etki edebilecek bazı değişkenlerin bir bütün halinde (model olarak) oluşturdukları yapının test edilmesi amaçlanmıştır. Araştırma sorularına yanıt aranırken yapısal eşitlik modellemesi tekniğine başvurulmuştur. Araştırma grubuna Ankara Üniversitesi Eğitim Bilimleri Fakültesi'nde eğitim görmekte olan toplam 369 öğrenci dahil edilmiştir. Verilerin analizi sonucunda 1. modelde yer alan yapı bir bütün olarak desteklenmiştir. 2. modele ait uyum indekslerinin ortalama sonuçlar verdiği tespit edilmiştir. Bazı uyum indekslerinde iyi uyum sergilese de kabul edilen bütün indeksler bakımından iyi uyum sergilemediği için 2. modelin desteklenmediği sonucuna varılmıştır. Sonuçlara genel olarak bakıldığında, ana baba tutumlarının doğrudan özsaygıyla ve algılanan sosyal destekle ilişkili olduğu, ayrıca algılanan sosyal destek ve özsaygının bu yapı içerisinde öznel iyi oluşla ilişkili olduğu söylenebilir.

**Anahtar Kelimeler:** Anababa tutumu, özsaygı, sosyal destek, öznel iyi oluş, yapısal eşitlik modellemesi

## **The Structure of Subjective Well-Being and Its Relationship with Parenting Style, Self Esteem and Social Support: A Model Test**

### **Abstract**

In this study, it is aimed to test the structure formed by some variables that might influence the formation of subjective well-being as a whole (or as a model). When searching answers to research questions consulted to structural equation modeling techniques. The research group is determined as 369 students training at the Faculty of Educational Sciences of Ankara University. Results of analysis of data showed that the structure which relays in the first model is supported as a whole. It is determined that fit indices of second model are given average results by the results of analysis. Though some fit indices show a good fit not the all indices are fit good. Thus, it is concluded that the second model is not supported. In general,

---

\* Arş. Gör. Dr., Çanakkale Onsekiz Mart Üniversitesi

parental attitudes are associated directly with self-esteem and perceived social support, besides perceived social support and self-respect is associated with subjective well-being in present structure.

**Key words:** Parenting style, self-esteem, social support, subjective well-being, structural equation modeling

### Giriş

Psikolojik danışmanlık ve rehberlik alanındaki bütün çalışmalar bireyin gelişimini anlamak, karşılaşılabileceği sorunlarla yüz yüze gelmeden önlem almak, karşılaştığı sorunlara en kısa ve en etkili yoldan çözüm önerileri getirmek ve tedavi amacıyla yapılmaktadır. Burada amaç, bireyin mutluluğunu ve yaşam kalitesini, dolaylı olarak da iyilik halini arttırmaktır. Ancak "Bireyin iyi olma durumu bir başka deyişle iyi oluşu neyi ifade etmektedir?" sorusunun yanıtı halen aranmaktadır. Yanıtı aranan diğer sorular ise iyi oluşun nasıl sağlanacağı, hangi faktörlerden etkilendiği ve hangi faktörlerce şekillendiğidir.

İyi oluş değişkeni alanyazında çok farklı isimlerle ve yapılarla ele alınmaktadır. Bu isimler arasında iyi oluş (Yarcheski, Mahon ve Yarcheski, 2001), öznel iyi oluş (Lucas ve Diener, 2004; Diener, 2000; Rice ve Steele, 2004), mutluluk (Kim-Prieto, Diener, Tamir, Scollon, Diener, 2005), psikolojik iyi oluş (Oosterwegel, Oppenheimer, 2002; Ryff, Keyes, 1995), duygusal iyi oluş (Dzokoto, Hicks, Miller, 2006), ruhsal iyi oluş (Kamya, 2000), yaşam kalitesi, kişisel iyi oluş (Weston, 1999; Edwards, 2000) yer almaktadır. İsimlerdeki farklılaşmayla birlikte iyi oluşa atfedilen özellikler de farklılaşmaktadır. İsim ve bağlamsal olarak oldukça karmaşık bir yapı sergileyen alanyazına göre, iyi oluşun tanımı konusunda da benzer farklılıklar görülmektedir.

Diener'in (2000) tanımına göre iyi oluş "bireyin bilişsel ve duyuşsal olarak kendi yaşamını değerlendirmesi"dir. Bu değerlendirme sonucunda bireyin vardığı sonuç (olumlu ya da olumsuz), iyi oluş durumu hakkında bilgi vermektedir. Weston (1999) iyi oluş için "mutluluk veya yaşam doyumu" terimlerini kullanmaktadır. Lucas ve Diener (2004) öznel iyi oluşu "bireyin perspektifinden iyi olma hali" olarak tanımlamaktadır. Lyubomirsky

ve Dickerhoof ise (2006) öznel iyi oluşu “insanların kendi yaşamları hakkındaki günlük duyguları ve değerlendirmeleri” olarak tanımlamaktadır.

Birçok araştırmada ele alınan iyi oluş değişkenleri oldukça farklılık göstermektedir (Kim, 2000; Yarcheski, Mahon, Yarcheski, 2001; Oosterwegel ve Oppenheimer, 2002; Windle, Woods, 2004, Doğan, 2006). Diener ve arkadaşları (2010) bu konuyu, yeni öznel iyi oluş ölçeği geliştirdikleri çalışmalarında ele almışlardır. Çalışmalarda yer alan kavramların farklılaştığını bu nedenle yeni çalışmalarda bu kavramlardan bazılarının da yer alması gerektiğini savunmaktadırlar. Bu noktadan yola çıkarak en son geliştirdikleri ölçeklere, pozitif ve negatif duygulanım ve yaşam doyumunun yanı sıra ilişki, diğer insanların mutluluğuna katkı, başkaları tarafından kabul edilme, amaçlı ve anlamlı yaşam, diğer insanların aktiviteleriyle ilgilenme ve yaptığı aktivitelerde yeterli ve yetenekli hissetme gibi kavramları dahil etmişlerdir.

Diener (2000), iyi oluşu “bireyin bilişsel ve duyuşsal olarak kendi yaşamını değerlendirmesi” olarak tanımlamaktadır. Yani iyi oluşun bilişsel ve duyuşsal olarak iki boyutu bulunmaktadır. Bilişsel ve duyuşsal boyutlar birey tarafından değerlendirildiği için subjektiflik söz konusudur (Diener, 1984; Diener ve Lucas, 2000). Bireyin değerlendirmelerinden yola çıkıldığı için “öznel iyi oluş” (Subjective Well-being) terimi kullanılmaktadır.

Sözü edilen bilişsel ve duyuşsal boyutlar insan yaşamında farklı değişkenlere işaret etmektedir. Lucas ve Diener’e (2004) göre öznel iyi oluş çoklu ve ayrıştırılabilir öğeleri içeren geniş bir yapıdır. Bu yapı içerisinde duygulanım ve bilişsel boyut yer almaktadır. Duygulanım boyutu, negatif duygulanım (negative affect) ve pozitif duygulanımdan (positive affect) oluşmaktadır. Duygulanım boyutu bireyin mutluluğuna veya duygusal iyi oluşuna işaret etmektedir. Bilişsel boyut ise bireyin yaşam doyumuyla (life satisfaction) ilgili kendi görüşlerine dayalıdır (Diener,1984).

Yaşam doyumu, öznel iyi oluşun bilişsel boyutunu oluşturmaktadır. Windle ve Woods (2004) yaşam doyumunu, yaşamın ve duygu durumlarının bilişsel değerlendirmesi olarak tanımlamaktadır. Bir başka tanıma göre yaşam doyumu, bireyin

yaşamının iyi ya da kötü gittiği konusunda bilişsel sorgulanmasıdır (Lucas, Diener, 2004). Bu noktada “yaşam” bireyin belirli bir zamandaki ya da doğumundan şimdiye kadar olan süredeki yaşam alanlarını ve boyutlarını içerebilmektedir (Diener, 2006). Seligman ve Csikszentmihalyi (2000) Diener’in görüşlerinden yola çıkarak insanın mutluluk hissini, yaşadıklarının değil, yaşadıklarına yükledikleri anlamların ve deneyimlerinin kalitesinin belirlediğini vurgulamaktadırlar. Bu noktada bilişsel yargılamalar ve bu yargılamaların duyuşsal yansımaları ön plana çıkmaktadır.

Duygulanım boyutu duygular ve ruh hali ile ilgilidir. Pozitif duygulanım ve negatif duygulanım, iyi oluşun duygulanım boyutunu oluşturmaktadır. Pozitif duygulanım mutluluk, neşe ve heyecan gibi duyguları içermektedir. (Lucas, Diener, 2004). Pozitif duygulanım, insan yaşamının arzu edildiği şekilde sürdüğünü gösterdiği için öznel iyi oluşun bir parçasıdır. Pozitif duygulanım, bireyin, diğer insanlara ve etkinliklere pozitif tepkilerini ve genel pozitif ruh halini içermektedir (Diener, 2006). Negatif duygulanım ise korku, öfke ve üzüntü gibi duyguları içermektedir (Lucas, Diener, 2004). Negatif duygulanımın fazla olması bireyin öznel iyi oluşunun düşük olduğuna işaret etmektedir. Bir başka deyişle mutsuzluğu ifade etmektedir. Negatif duygulanım bireyin hayatının kötüye gittiğinin bir göstergesi olabilmektedir. Negatif duyguların fazla yaşanması, bireyin yaşamını tatsız bir hale getirebileceği gibi işlevselliğini de engelleyebilmektedir (Diener, 2006).

Öznel iyi oluşun bu yapısı itibariyle birçok değişkenle ilişkisi kaçınılmaz görünmektedir. Bu değişkenlerden birisi de öz saygıdır. Birçok araştırma özsaygının ve sosyal desteğin iyi oluşun güçlü birer yordayıcısı olduğunu vurgulamaktadır. Örneğin, Turkisher’ın (1994) yaptığı araştırmaya göre özsaygı ve iyi oluş arasında anlamlı ve olumlu yönde bir ilişki vardır. Zimmerman (1999) da araştırmasında öznel iyi oluş ve özsaygı arasında olumlu yönde korelasyon bulmuştur. Başka bir çalışmada Zhang (2000), bireysel özsaygı ve yaşam doyumunu arasındaki yola kolektif özsaygı yerleştirilerek bir model oluşturulmuş ve model doğrulanmıştır. Ayrıca bu araştırmada, özsaygı ve yaşam doyumunu arasında olumlu yönde korelasyon olduğu ortaya konulmuştur (Zhang, 2000). Başka bir

araştırmada öznel iyi oluşun yapısal incelemesi yapılmış ve incelenen yapı içerisinde öznel iyi oluş ile özsaygı ilişkisi ortaya konulmuştur (Pellizzari, 2000). Brynjulfsen (2004) de çalışmasında özsaygı ve öznel iyi oluş arasında olumlu yönde anlamlı bir korelasyon olduğunu vurgulamaktadır.

Diener ve Diener'in (1995) 31 ülkede yaptıkları (N=13.118) araştırma bulguları bakımından oldukça dikkate değer bulunmuştur. Maddi doyum fakir ülkelerde yaşam doyumuyla ilişkili bulunmuştur. Ayrıca araştırmada bireyin yaşam doyumuyla özsaygı, maddi konular, aile ve arkadaşlar arasındaki ilişki, erkekler ve kadınlar olarak ayrı ayrı değerlendirilmiştir. Araştırmanın Türkiye ayağında kadınların yaşam doyumuyla özsaygıları, maddi konular ve arkadaşlar arasında anlamlı ilişki bulunurken, aile ile yaşam doyumunu arasında bir ilişki ortaya konulmamıştır. Türkiye'deki erkeklere bakıldığında ise yaşam doyumunu ile özsaygı, maddi konular, aile ve arkadaş değişkenlerinin hepsiyle anlamlı bir ilişki ortaya konulmuştur.

Öznel iyi oluşla birlikte sıklıkla incelenen değişkenlerden bir başkası da sosyal destektir. İyi oluş ile ilgili alanyazın, özsaygıyla iyi oluş arasındaki ilişkinin bir benzerinin sosyal destekle iyi oluş arasında da var olduğunu göstermektedir. Örneğin Fletcher (2002) araştırmasında sosyal desteğin iyi oluşu güçlü bir şekilde yordadığını ortaya koymuştur. Bir başka araştırmada da Meehan (1999) konuyla ilgili oldukça kapsamlı bilgi sunmaktadır. Çalışmada özsaygı ve sosyal desteğin öznel iyi oluşla birlikte yer aldığı üç farklı model test edilmiştir. Analiz sonucunda üç model de doğrulanmıştır. Araştırmaya göre özsaygı ve sosyal destek öznel iyi oluşun güçlü birer belirleyicisidir. Kim (2000) de sosyal değişim ve iyi oluş arasındaki yolları araştırdığı çalışmasında benzer sonuçlar elde etmiştir. Test edilen modellerde sosyal destek olumlu iyi oluşla, özsaygı ise hem olumlu hem de olumsuz iyi oluşla ilişkili bulunmuş ve modeller doğrulanmıştır.

Benzer bir araştırma Yarcheski, Mahon ve Yarcheski (2001) tarafından yapılmıştır. 142 ergenle gerçekleştirilen araştırmaya göre ergenlerin sosyal destek düzeyleri iyi oluşlarını yordamaktadır ( $\beta=.75$ ). Kim ve Nesselroade (2003) ise yaşlıların sosyal destek, benlik

kavramı ve iyi oluşlarını dinamik faktör modellemesiyle araştırmıştır. Ortalama 77 yaş grubu üzerinde gerçekleştirilen araştırmaya göre sosyal destek, benlik kavramı ve iyi oluş arasında çapraz faktörlü ilişkiler vardır. Ayrıca negatif sosyal desteğin fiziksel sağlık üzerinde doğrudan ve dolaylı etkileri vardır.

Gençöz ve Özlale (2004) sosyal desteğin psikolojik iyi oluş üzerindeki doğrudan ve dolaylı etkilerini araştırmışlardır. 342 üniversite öğrencisi üzerinde gerçekleştirilen araştırmaya göre diğer kişilerden yardım isteme ile iyi oluş arasında daha az yaşam stresi yaşamamanın ara değişken olmasıyla ilişki bulunmuştur. Takdirle ilgili sosyal destek ise psikolojik iyi oluş ile doğrudan ilişkili bulunmuştur.

Anababa davranışlarının çocuğun yetişme ortamını etkileyen dolayısıyla onun kişilik oluşumunun üzerinde belirleyicidir (Kapçı, Küçükler, 2006). Bu durumun ortaya konulduğu pek çok araştırma bulunmaktadır. Csikszentmihalyi ve Schneider (2001) gençlerin özerklik kazanma yolunda ortaya çıkan güçlerini, iyi oluşlarını da yüksek tutan anababalarının tutumlarına bağlamaktadırlar. Anababa tutumu özgüvenle, özsaygıyla ve depresyonla ilişkili bulunmuştur. Kim ve Chung (2003) otoriter ve şımartan anababa tutumunun düşük özgüveni yordadığını vurgulamaktadır. Shorey, Snyder, Yang ve Lewin'e (2003) göre umut annenin çocuk yetiştirme tutumuna göre şekillenmektedir. McGinn, Cukor ve Sanderson (2005) anababalarını ihmalkar olarak tanımlayan bireylerin depresyona yatkın olduklarını ve bu ilişkinin işlevsel olmayan bilişsel stile doğru götürdüğünü vurgulamaktadırlar. Jackson ve Diğerleri (2005) açıklayıcı/otoriter anne babaya sahip bireylerin yüksek özsaygı ve düşük depresyona sahip olduklarını ortaya koymuştur. Ayrıca Jackson (2007) yalnızlık ve aile ilgisi arasında güçlü bir ilişki bulmuştur. Bu araştırmaların bulgularının ortak noktası; anababa tutumlarının çocuğun kişilik değişkenleri ile ilişkili olduğudur. Kağıtçıbaşı, Sunar ve Bekman'ın (2001) düşük gelire sahip ailelerden gelen anne ve çocuklar üzerinde yaptıkları boylamsal çalışma anne tutumlarının uzun vadede çocuğun yaşamına etkileri bakımından çarpıcıdır. Çalışmanın birinci bölümünde çocuk ve anneye müdahale 60 hafta (2 yıl) boyunca programı uygulanmıştır. Müdahale programı algısal ayırıştırma becerileri, problem çözme ve grup tartışması gibi konulardan

oluşmaktadır. Çalışma sonucunda her iki müdahalenin de daha iyi bilişsel beceriler ve okula uyum geliştirdiği görülmüştür. İzleme çalışması olan 2. bölüm sonucunda anababa odaklı müdahalenin okul başarısı, yüksek ilköğretim seviyesi ve dilbilgisi notları, okula karşı olumlu tutum ve daha iyi aile ve sosyal uyum ortaya çıktığı gözlenmiştir. Bu çalışmadan 22 yıl sonra bu çalışmaya katılan 255 çocukta 131'ine ulaşılarak yapılan araştırmada müdahaleye katılanların okulda kalma oranlarının daha yüksek olduğu görülmüştür. Ayrıca iş yaşamına daha geç başladıkları, daha yüksek statülü işlerde çalıştıkları, belirtilmektedir (Kağıçbaşı ve diğerleri, 2009). Görüldüğü gibi sadece annenin tutumunda oluşturulmaya çalışılan değişik bile çocuğun yaşamını birçok yönden etkilemektedir.

Anababa tutumunun ilişkili olduğu sıklıkla vurgulanan değişkenlerden birisi de iyi oluş halidir. Araştırma bulguları, yetişkinlerin "iyi oluş"ları üzerinde çocukluk döneminde algıladıkları anababa tutumlarının etkili olabileceğini düşündürmektedir. Örneğin, Amato ve Keith'e (1991) ait meta analiz yöntemiyle yapılan benzer bir araştırmada ise 92 çalışma incelenmiştir. Çalışmanın sonucuna göre, boşanmış anababaların çocukları, birlikte yaşayan ailelerin çocuklarına göre daha düşük iyi oluş sergilemektedir.

Anababa çatışması ve parçalanması ile çocuğun duygusal iyi oluşu arasında ilişkinin araştırıldığı çalışmada 1640 çocuk ele alınmıştır. Araştırma sonucunda yaşanan çatışma ve parçalanmanın kaygı ve depresyonla ilişkili olduğu ortaya konulmuştur. Ayrıca yüksek çatışma ortamında yaşayan çocuklar, anababası çatışma yaşayanlara göre daha düşük iyi oluş sergilemektedir (Jekielek, 1998).

Videon (2005) çalışmasında babayla ilişkilerin çocuğun iyi oluşuna etkilerini bulmaya çalışmıştır. 7-12. sınıfa devam eden 6512 öğrencileriyle gerçekleştirilen çalışma sonucunda anne-ergen ilişkisinden bağımsız olarak babaların da ergenin iyi oluşu üzerinde bağımsız etkisinin olduğu ortaya konulmuştur. Karşılaştırmalı analiz sonuçlarına göre babaların veya annelerin kız veya erkek çocukları üzerindeki etki büyüklüğü benzerdir. Ancak zaman içindeki etkiye bakıldığında babanın etkisi anneye göre daha geçicidir. Kazarian (2005) Lübnanlı 182 üniversite öğrencisinin ailelerinin işlevselliği ile

psikolojik iyi oluşları arasındaki ilişkiyi araştırmıştır. Çoklu ANOVA sonuçlarına göre üniversite öğrencilerinin aile işlevselliği ile kültürle ilgili kişilik boyutlarından yatay kolektivizm ve psikolojik iyi oluşları arasında anlamlı bir ilişki olduğu ortaya konulmuştur.

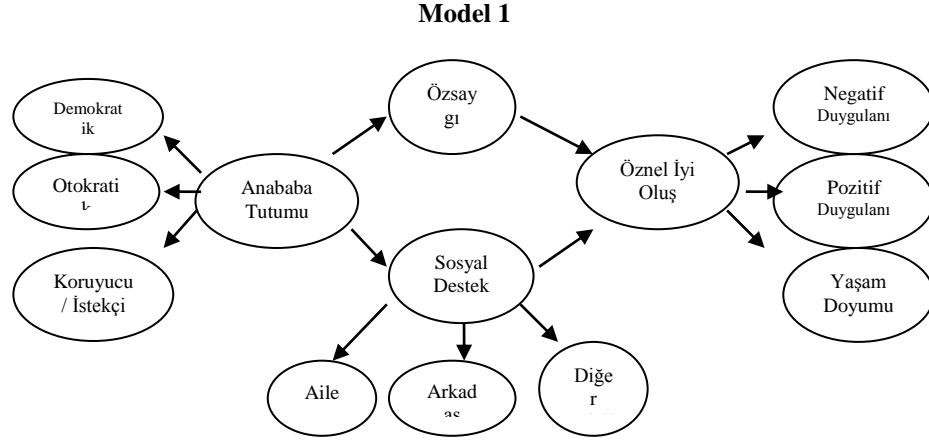
Aile beklentilerinin karşılanmasının öznel iyi oluş ile ilişkisinin araştırıldığı bir araştırmada 114 Amerikalı ve 78 Japon üniversite öğrencisinden veri toplanmıştır. Kültürün bağımsız değişken olduğu, ailevi beklentilerin ara değişken olduğu, yaşam doyumu ve özsaygının bağımlı değişken olduğu iki model oluşturulmuştur. İki model de doğrulanmıştır. Algılanan ailevi beklentilerin yaşam doyumu ve özsaygı üzerinde önemli bir rolü vardır (Oishi, Sullivan, 2005). Genç yetişkinlerin hatırladıkları anababa tutumu ve iyi oluşları arasındaki ilişkiyi ortaya koymak için yapılan araştırma, 300 üniversite öğrencisi üzerinde gerçekleştirilmiştir. Algılanan yüksek korumanın daha iyi ruhsal sağlıkla ilişkili olduğu bulunmuştur (Pantke, Slade, 2006).

Corsano, Majorano ve Champretavy (2006) psikolojik iyi oluş ile anababalarla ilişkiler arasındaki bağı incelemişlerdir. 11-19 yaş arasında 330 ergen üzerinde yapılan çalışma sonucunda ergenlerin anne babasıyla ilişkilerinin onların psikolojik iyi oluşuyla olumlu ilişkisinin olduğu ortaya konulmuştur. Shek (2007) algılanan anababa kontrolü ve iyi oluş arasındaki ilişkiyi ortaya koymak amacıyla gerçekleştirdiği araştırmada 2758 ergeni çalışmaya dahil etmiştir. Araştırma sonucuna göre algılanan anababa kontrolü ergenin iyi oluşunu yordamaktadır.

Bu noktaya kadar, alanyazında yer alan araştırmalardan ve ortaya konulan ilişki ağlarından yola çıkarak geliştirilen modellere Şekil 1 ve Şekil 2'de yer verilmiştir. Model 1 anababa tutumlarından, öznel iyi oluşa giden yollar, özsaygı ve sosyal destek değişkenlerine ara değişken olarak yer verilmesiyle oluşturulmuştur. Model 1'de anababa tutumlarının özsaygı ve sosyal destek değişkenleriyle ayrı ayrı ilişkili olduğu, ayrıca özsaygı ve sosyal destek değişkenlerinin öznel iyi oluşla ilişkili olduğu vurgulanmaktadır. Bu model öznel iyi oluşun nasıl oluştuğuyla ilgili bir açıklama sunmaktadır. Ancak model, birçok araştırma sonucundan yola çıkarak ortaya konulduğu

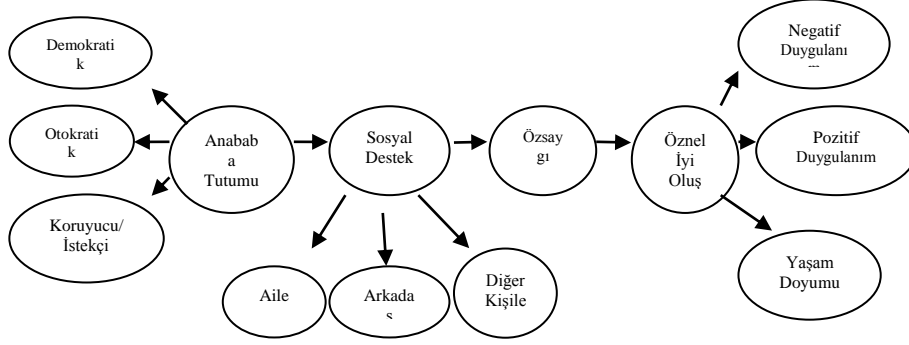


için bir bütün halinde yapının doğruluğunun sınanması gerekmektedir.



**Şekil 1:** Model 1

Model 1’de sunulan ilişki ağının (özsaygı ve sosyal değişkenlerinin ilişkisi bakımından) bazı araştırma sonuçlarına göre farklılık gösterebileceği daha önce vurgulanmıştı. Bu araştırma sonuçlarından yola çıkarak Model 2 geliştirilmiştir. Model 2’de özsaygı değişkenine ikincil değişken (second order) olarak yer verilmiştir. Yani anababa tutumlarının sosyal destek değişkeniyle, sosyal destek değişkeninin de özsaygıyla ilişkili olduğu vurgulanmaktadır. Anababa tutumlarının, özsaygı değişkeniyle dolaylı bir ilişkisi olabileceği varsayımından yola çıkılarak ortaya konulan Model 2’de özsaygı değişkeniyle öznel iyi oluşun doğrudan ilişkili olduğu vurgulanmaktadır. Model 1’de olduğu gibi Model 2 de farklı araştırma sonuçlarından yola çıkarak ortaya konulduğu için bu haliyle teorik kalmaktadır. Model 2’nin uygulamada işlerliğinin sınanması gerekmektedir.

**Model 2****Şekil 2:** Model 2**Araştırmanın Amacı ve Önemi**

Bu çalışmanın amacı anababa tutumları, özsaygı, sosyal destek ve iyi oluş ile ilgili alanyazından yararlanılarak ortaya konulan modellerin (Model 1 ve Model 2) sınanmasıdır. Bu genel amaç ışığında aşağıdaki sorulara cevap aranmıştır.

- Araştırma grubundan elde edilen veriler, anababa tutumlarının öznel iyi oluş ile ayrı ayrı özsaygı ve sosyal destek üzerinden ilişkili olduğuna ilişkin modelde (Model 1) yer alan yapıyı desteklemekte midir?
- Araştırma grubundan elde edilen veriler, anababa tutumlarının öznel iyi oluşla sıralı olarak özsaygı ve sosyal destek üzerinden ilişkili olduğuna ilişkin modelde (Model 2) yer alan yapıyı desteklemekte midir?

Alanyazında öznel iyi oluş, anababa tutumları, özsaygı ve sosyal destek konularında sayısız çalışma mevcuttur. Her bir kavramın ilişkili olduğu yapılar, farklı kültürler bağlamında ele alınmış ve ilişkiler sorgulanmıştır. Birbirleriyle olan ilişkileri de farklı araştırmalarca ortaya konulmuş ve bir önceki başlıkta bu ilişki ağıyla ilgili alanyazın bilgisine yer verilmiştir. Ancak bu kavramların tamamının bir arada olduğu, geniş bir açıdan bakılarak ortaya konulan modellerin sınanmasına alanyazında pek sık

rastlanmamaktadır. Bu araştırma, alanyazındaki bu boşluğun doldurulmasına katkıda bulunacaktır.

Anababa tutumları yapısı ve çocuğun hayatına yansımaları nedeniyle, halen akademik dünyanın merakını üzerine çeken ve araştırmalara sıklıkla konu olan bir kavramdır. Konuyla ilgili yapılan araştırmalar, anababa tutumlarının çocukluk ve yetişkinlik çağına olan etkilerini vurgulamaktadır. Özellikle bireyin mutluluğu bağlamında anababa tutumlarının ilişkili olduğu, farklı çalışmalarda karşımıza çıkmaktadır. Ancak, "insan hayatındaki sınırsız sayıdaki değişken bu ilişkileri nasıl etkilemektedir?", sorusuna halen yanıt aranmaktadır. Bu noktada anababa tutumu-öznel iyi oluş ilişkisi içinde, hangi değişkenlerin var olduğu ve bu değişkenlerin etki düzeylerinin ortaya konulması gerekli görülmektedir. Bu çalışmada bu ilişki ağı içinde alanyazında yer alan olası değişkenlerden özsaygı ve sosyal destek boyutları ortaya konulmaya çalışılacaktır. Bu bakımdan alanyazına katkıda bulunacağı ve uygulama boyutunda da anne babalara ve psikolojik danışmanlara yol gösterici olacağı düşünülmektedir.

Bütün insanların mutluluk beklentisinin olduğu düşünüldüğünde öznel iyi oluş kavramının psikoloji açısından önemi ortaya çıkmaktadır. Öznel iyi oluşla ilgili araştırmalara, yurt dışında yoğunlukla rastlanmaktadır, ancak Türkiye'de henüz yeterli düzeye ulaşmamıştır. Öznel iyi oluşun kültüre bağlı olarak farklılaştığı göz önünde bulundurulduğunda, Türkiye'deki araştırma sayısının ve niteliğinin yükseltilmesi kaçınılmaz bir ihtiyaçtır. Bu yönüyle söz konusu çalışma, ortaya koyacağı Türk kültürüne özgü verileri bakımından önem taşımaktadır.

### **Araştırmanın Yöntemi**

Bu çalışmada betimsel yöntem kullanılmıştır. Araştırma sorularına yanıt aranırken yapısal eşitlik modellemesi tekniğine başvurulmuştur. Araştırmanın konusu ve amaçları değişkenler arasındaki karmaşık ilişkileri ortaya koymayı, kuram test etmeyi gerektirdiği için bu tekniğe başvurulmuştur. Ayrıca yapısal eşitlik modellemesi bir grup bağımlı değişken arasındaki ayrı ilişkileri ortaya koyması bakımından diğer çoklu analiz tekniklerine göre

güçlü bir tekniktir (Hair ve Diğerleri, 2006). Bu durum yapısal eşitlik modellemesi tekniğinin seçilmesinde etkili olmuştur. Bu tekniğin seçilmesindeki bir başka etken de diğer tekniklerden farklı olarak, sadece gözlenen değişkenle çalışmak yerine tanımlanan örtük değişkenlerin de çalışmada yer almasıdır.

### **Çalışma Grubu-Evren ve Örneklem**

Araştırmada tanımlanan bir araştırma grubu yoluyla veriler toplanmıştır. Araştırma grubu Ankara Üniversitesi Eğitim Bilimleri Fakültesi'nde eğitim görmekte olan gönüllü öğrenciler arasından belirlenmiştir. Araştırma grubundaki öğrencilerin belirlenmesinde, araştırmanın amaçları bakımından önem taşımadığı için sınıf düzeyleri göz önünde bulundurulmamış, her sınıf düzeyinden veri toplanmıştır. Araştırma grubunun ortalama 300-350 öğrenciden oluşması planlanmış ve toplam 369 Eğitim Bilimleri Fakültesi öğrencisi araştırmaya dahil edilmiştir. Bu öğrencilerden elde edilen veriler incelendiğinde kayıp verilere rastlanmıştır ve dağılımın normal olmadığı (dağılım eğrisine göre) görülmüştür. Kayıp ve normalliği bozan verilerin araştırma verilerinden çıkarılmasıyla, 196 Eğitim Bilimleri Fakültesi öğrencisinden toplanan veri ile araştırma grubu oluşturulmuştur. Ancak bu noktada psikometri uzmanları tarafından halen tartışılmakta olan örneklem büyüklüğünün araştırma için uygun olup olmadığı sorusu akla gelmektedir. Çünkü birçok analiz tekniğinde olduğu gibi yapısal eşitlik modellemesi tekniği de örneklem büyüklüğünden etkilenmektedir (Tabachnick, Fidel, 2007).

Verilerin analizinde kullanılacak olan yapısal eşitlik modellemesi tekniği örneklem büyüklüğüne duyarlı olduğu için konuyla ilgili istatistik programlara ve daha önce yapılmış araştırmalara başvurulmuştur. (Guo, Lee, 2007).

R programı kullanılarak yapılan analizlerde RMSEA değeri için uygun örneklem büyüklüğüne bakılmıştır. Alfa .80 düzeyinde, 0 hipotezi için RMSEA değeri .60 ve alternatif RMSEA değeri .80 aralığında, beklenen araştırma gücünün %90 kabul edildiği ve serbestlik derecesinin 48 olduğu durum için hesaplanan örneklem büyüklüğü 40.625 olarak hesaplanmıştır. 196 kişilik örneklem büyüklüğünün RMSEA gücü bakımından değerlendirildiğinde Alfa

.80 düzeyinde, 0 hipotezi için RMSEA değeri .60 ve alternatif RMSEA değeri .80 ve serbestlik derecesinin 48 olduğu durum için hesaplanan RMSEA değeri 0.998844'tür. Bu değer 196 kişilik örneklem büyüklüğünün RMSEA gücünü %99 olarak yansıtabileceğini göstermektedir.

Ayrıca MacCallum ve arkadaşlarının (1996) çalışmasına göre %80 araştırma gücü için 50 serbestlik derecesindeki bir araştırmanın örnekleme 243 kişi (RMSEA için 0 hipotezi: 0.0; Alternatif RMSEA: .05), %50 araştırma gücü için 50 serbestlik derecesinde araştırma örnekleme 148 kişi (RMSEA için 0 hipotezi: 0.0; Alternatif RMSEA: .05) olarak hesaplanmıştır.

Bir başka çalışmada ise Guo ve Lee (2007) yapısal eşitlik modellemesi kullanılan 139 çalışmayı örneklem büyüklüklerinin, çalışmanın istatistiksel gücüne etkisi bakımından incelerken meta analiz çalışması yapmışlardır. 139 araştırma arasında 7 "mükemmel" çalışmaya rastladıklarını ve bu çalışmaların serbestlik derecelerinin 34 ile 181 arasında değişirken, örneklem büyüklüklerinin 169-290 arasında olduğunu rapor etmişlerdir.

Bütün bu çalışmalar ve istatistiksel değerler göz önünde bulundurulduğunda bu çalışmada kullanılan 196 kişilik araştırma grubunun çalışmanın gücü bakımından eksiklik doğurmayacağı, aksine çalışmanın gücü bakımından optimum düzeyde olduğu görülmektedir. Kline'a (1998) göre 100 kişilik bir örneklem küçük, 100-200 arası orta ve 200 kişinin üstündeki örneklem büyüktür. Bu çalışmada ele alınan örneklem büyüklüğü orta sınıfında yer almaktadır.

### **Veri Toplama Araçları**

Bu başlık altında çalışmada kullanılacak olan Anababa Tutumları Ölçeği, Yaşamdan Doyum Ölçeği, Pozitif ve Negatif Duygulanım Ölçeği (Pozitive and Negative Affect Scale, PANAS), Rosenberg Özsaygı Ölçeği ve Çok Boyutlu Algılanan Sosyal Destek Ölçeği'yle ilgili temel psikometrik özelliklere ve araştırma sonuçlarına yer verilmiştir.

Öznel iyi oluş çalışmalarında kendini bildirim dayalı ölçekler kullanılmaktadır. Öznel iyi oluş ölçümlerinde genel olarak

duygulanımlar ve yaşam doyumu ölçülmeye çalışılmaktadır. Öznel iyi oluş ölçümlerinde kullanılan kendini bildirim dayalı ölçekler Yaşamdan Doyum Ölçeği (Satisfaction With Life Scale), Pozitif ve Negatif Duygulanım Ölçeğidir (Positive and Negative Affect Schedule). Bu ölçeklerin tümü yapılan çalışmalarda çok iyi psikometrik özellikler göstermiştir (Lyubomirsky, Dickerhoof, 2006).

*Yaşamdan Doyum Ölçeği* (SWLS) Diener, Emmons, Larsen ve Griffin tarafından 1985'te geliştirilmiştir. Faktör analizinde toplam varyansın %66'sını tek bir faktörle açıklamaktadır. Ölçeğin iç tutarlılığı .87 olarak bulunmuştur. Türkçeye Köker tarafından 1991 yılında kazandırılmıştır. Toplam 5 maddeden oluşan ölçeğin uyarlama çalışmasında ölçeğin, test tekrar test güvenirliğinde .85 korelasyon gösterdiği bulunmuştur. Ölçeğin geçerlik kanıtı olarak madde toplam korelasyonuna bakılmış 1. madde için .73; 2. madde için .71; 3. madde için .76; 4. madde için .75 ve 5. madde için .80 korelasyon katsayılarına ulaşılmıştır (Köker, 1991).

Yaşam Doyum Ölçeğinin ölçme modeline ilişkin doğrulayıcı faktör analizi sonucunda elde edilen uyum indeksleri tüm boyutlarda uygun değerler vermektedir. Uyum indeksleri incelendiğinde  $\chi^2 /sd=2.152$  olduğu görülmektedir.  $\chi^2 /sd$  değeri yüksek olsa da 5'in altında olması ve 2'ye çok yakın olması  $\chi^2 /sd$  değerinin kabul edilebilir sınırlar içinde olduğunu göstermektedir. Ayrıca GFI (.991), AGFI (.965) ve CFI (.994) değerlerinin .95'in üzerinde olması uyumun güçlüğüne işaret etmektedir. RMSEA (.056) değerinin .05 düzeyine yakın olması da uyumun yüksek düzeyde olduğunu göstermektedir (Kline, 1998; Sümer, 2000; Hair ve Diğerleri, 2006; Tabachnick ve Fidel, 2007).

*Pozitif ve Negatif Duygulanım Çizelgesi* (PANAS) Watson, Clark ve Tellegen tarafından 1988 yılında geliştirilmiştir. Pozitif ve negatif duygulanım çizelgesi öznel iyi oluşun duygulanım boyutunu ölçmek amacıyla kullanılmaktadır. Ölçek 10 pozitif ve 10 negatif duygudan oluşmaktadır. 7'li Likert tipi derecelendirmeye sahiptir. Üniversite öğrencileri üzerinde gerçekleştirilen çalışmalarda iç tutarlılığı pozitif duygulanım için .88 ve negatif duygulanım için .87 bulunmuştur. Ayrıca iki alt ölçek arasında negatif yönde korelasyon vardır

(Watson, Clark, Telgen, 1988). Pozitif ve negatif duygulanım ölçeğinin Türkçeye uyarlaması Gençöz (2000) tarafından yapılmıştır. Yapılan çalışmada iki faktör bulunmuştur ve toplam varyansın %44'ünü açıklamaktadır. Pozitif ve negatif duygulanım için sırasıyla iç tutarlık .83 ve .86 olarak hesaplanmıştır.

Pozitif ve Negatif Duygulanım Ölçeğinin ölçme modeli testinden elde edilen sonuçlar ölçeğin kullanılabilir olduğunu göstermektedir.  $\chi^2$  /sd (2.217) 5'den küçük ve 2'ye çok yakın olduğu için kabul edilebilir sınırlar içinde yer almaktadır. Diğer uyum indekslerine bakıldığında ise GFI (.908) ve CFI (.937) değerlerinin .90 üzerinde yer alarak iyi bir uyum sergilediği söylenebilir. AGFI (.881) değeri ise .90'ın altında olmasına rağmen yine de .80'in üzerinde ve .90'a yakın olması nedeniyle yine kabul edilebilir sınırlar içerisinde yer almaktadır. Uyum indekslerinden bir diğeri olan RMSEA (.058) değeri de .06'nın altında olması ve .05 düzeyine yakın olmasından dolayı ölçeğin kullanılabilir olduğuna işaret etmektedir (Kline, 1998; Sümer, 2000; Hair ve Diğerleri, 2006; Tabachnick ve Fidel, 2007).

*Rosenberg Özsaygı Ölçeği* 1963 yılında Rozenberg tarafından geliştirilmiştir. Asıl ölçek 63 maddeden oluşmaktadır ve özsaygı bu ölçek içinde bir alt boyut olarak yer almaktadır. Rosenberg Özsaygı Ölçeği 4'lü likert tipi derecelendirmeye sahip 10 maddeden oluşmaktadır. Olumlu ve olumsuz maddelerden oluşan ölçek, 10 ile 40 puan arasında puanlanmaktadır. 3, 5, 8, 9 ve 10. maddeler ters puanlanmaktadır (Rosenberg, 1965).

Orijinal ölçeğin geçerlilik ve güvenilirlik çalışmaları 9-12. sınıfa devam eden öğrenciler üzerinde gerçekleştirilmiştir. Sonuçta .92 Guttman katsayısına sahip olduğu ortaya konulmuştur. Ölçeğin çoğaltılabilirliği (reproducibility) %92, ölçülebilirliği (scalability) ise %72 olarak hesaplanmıştır. Rosenberg (1965) bu değerlerin Guttman ve Menzel tarafından kabul edilen kriterleri karşıladığını belirtmiştir. Ayrıca ölçeğin depresyon, psikofizyolojik belirleyiciler (psikosomatik semptomlar) ve liderlik gibi ölçeklerle yüksek düzeyde ilişkili bulunmuştur.

Rosenberg özsaygı ölçeğinin Türkçeye ve Türk kültürüne uyarlanması Çuhadaroğlu (1986) tarafından yapılmıştır. Yapılan

çeviri öğretim üyeleri tarafından kontrol edilmiş ve düzeltmeler yapılmıştır. Elde edilen ölçeğin anlaşılabilirliğini test etmek için, çocuk hastanesinde 10 ergene uygulanmış ve gerekli değişiklikler yapılmıştır. Geçerlilik ve güvenilirlik çalışması Ankara ilinde 205 öğrenci üzerinde gerçekleştirilmiştir. Diğer ölçeklerle tutarlığı için SCL-90'la karşılaştırılmış, korelasyon katsayısı .71 olarak hesaplanmıştır. Test tekrar test güvenirligi için korelasyon .75 olarak hesaplanmıştır (Çuhadaroğlu, 1986). Bu sonuçlar ölçeğin uygulanabilirliği bakımından psikometrik ölçülere sahip olduğunu göstermektedir.

Ölçme modelinin testi sonucunda elde edilen uyum indeksleri neredeyse mükemmel bir uyuma işaret etmektedir (Kline, 1998; Sümer, 2000; Hair ve Diğerleri, 2006; Tabachnick ve Fidel, 2007). Özellikle  $\chi^2 /sd=1.909$  olarak hesaplanması ölçeğin kullanılabilir nitelikte olduğunu göstermektedir. Bu değer 5'in altında olması bir uyumu, 2'nin altında olması çok iyi uyumu nitelemektedir. Ayrıca GFI (.979), AGFI (.956), CFI (.986) değerlerinin .95'in üzerinde olması ve RMSEA (.050) değerinin .05 düzeyinde olması ölçeğin uyumunun güçlü olduğunu diğer kanıtlardır. Sonuç olarak Rosenberg Özsaygı Ölçeğinin test edilecek modellerde iki faktörlü olarak kullanılmasının uygun olduğu kanaatine varılmıştır.

*Çok Boyutlu Algılanan Sosyal Destek Ölçeği (ÇBASDÖ)* Zimet ve arkadaşları tarafından 1988 yılında geliştirilmiştir. Geçerlilik ve güvenilirlik çalışmaları, 17-22 yaş arası 136 bayan ve 139 erkek üniversite öğrencisi üzerinde gerçekleştirilmiştir. Faktör analizi sonucunda üç alt boyuttan (aile, arkadaşlar, özel başka biri) oluştuğu bulunmuştur. İç tutarlılık çalışmaları sonucunda aile, arkadaşlar ve özel başka biri alt ölçeklerinin cronbach alpha katsayısı sırasıyla; .87, .85 ve .91 olarak tespit edilmiştir. Ölçeğin geneli için elde edilen cronbach alpha katsayısı .88'dir. Güvenirlik için ölçek, bütün gruptan 69 kişiye 2-3 ay sonra tekrar uygulanmıştır. Elde edilen korelasyon katsayıları aile için .85, arkadaşlar için .75 ve özel başka biri için .72'dir.

Yapı geçerliği için HSCL'nin depresyon ve kaygı alt ölçekleri ile karşılaştırma yapılmıştır. Aileden algılanan destek depresyonla



( $r=-.24$ ) ve kaygıyla ( $r=-.18$ ) olumsuz yönde ilişkili bulunmuştur. Arkadaşlardan algılanan destek depresyonla ( $r=-.24$ ) olumsuz yönde ilişkilidir, ancak kaygıyla ilişki saptanmamıştır. Özel diğer kişi alt ölçeği ise depresyonla ( $r=-.13$ ) olumsuz yönde ilişkili bulunmuştur. Bu durum ölçeğin tamamı içinde geçerlidir ( $r=-.25$ ) (Zimet ve Diğerleri., 1988). Elde edilen bu bulgular ölçeğin benzer psikolojik yapıları ölçmede başarılı olduğunu göstermektedir.

Çok boyutlu algılanan sosyal destek ölçeğinin Türkçeye uyarlanması Eker, Arkar ve Yıldız (2001) tarafından yapılmıştır. Ölçek, 12 maddeden oluşmaktadır ve 7'li likert tipi dereceleme kullanılmıştır.

Geçerlilik ve güvenirlik çalışmalarında her biri 50 kişiden oluşan üç grup oluşturulmuştur. Temel bileşenler faktör analizi sonucunda, ölçeğin 3 faktörden oluştuğu ve kümülatif olarak toplam varyansın %75'ini açıkladığı ortaya konulmuştur. İç tutarlık güvenirliği için üç gruba da cronbach alfa yöntemi uygulanmış ve sonuçlar .80 ile .95 arasında bulunmuştur. Çok boyutlu algılanan sosyal destek ölçeğinin diğer ölçeklerle tutarlığına bakıldığında, Eskin tarafından 1993 yılında Türkçeye uyarlanan Algılanan Sosyal Destek Ölçeği ile alt boyutlarının benzer kavramları ölçtüğü ortaya konulmuştur. Ayrıca gruplar arası karşılaştırmalarda psikiyatri grubu toplam puanda, aile ve arkadaş alt ölçekleri puanlarında diğer gruplardan daha az seviyede sosyal destek bildirmişlerdir. Bu çalışmada psikiyatri grubu uygulanan diğer ölçeklerde de (umut, yalnızlık) düşük puan alması beklenen grup olduğu için kullanılmıştır. Çalışma sonucunda, öngörüldüğü gibi psikiyatri grubunun puanları algılanan sosyal destek bakımından düşük olduğu tespit edilmiştir. Bu bulgu yapı geçerliği bakımından ölçeğin kullanılabilecek ölçülerde olduğunu göstermektedir.

Çok Boyutlu Algılanan Sosyal Destek Ölçeği Ölçme modeli analizi sonucunda elde edilen uyum indeksleri oldukça iyi değerler sergilemektedir. Uyum indeksleri incelendiğinde  $\chi^2 /sd=1.969$  olduğu görülmektedir. Daha önce de belirtildiği üzere  $\chi^2 /sd$  değerinin 2'nin altında olması oldukça yüksek bir uyuma işaret etmektedir. Ayrıca GFI (.958) ve CFI (.987) değerlerinin .95'in üzerinde olması ve AGFI

(.933) değerinin .90'ın üzerinde olması uyumun güçlüğüne işaret etmektedir. Bunlara ek olarak RMSEA (.051) değerinin .05 düzeyine yakın olması da uyumun güçlülüğünün bir diğer kanıtıdır (Kline, 1998; Sümer, 2000; Hair ve Diğerleri, 2006; Tabachnick ve Fidel, 2007).

*Anababa Tutumları Ölçeği*, ilk olarak 1972 yılında Kuzgun tarafından geliştirilmiştir. Ancak uygulamalar sonucunda alt ölçeklerin birbirinden bağımsız ölçme yapamadığı ve test tekrar test uygulamasında alt boyutlara ilişkin korelasyon katsayılarının yeterli bulunmaması sonucunda aracın yeniden ele alınıp, geliştirilmesine karar verilmiştir (Eldeleklioğlu ve Kuzgun, 2005).

Ölçeğin geçerlilik ve güvenirlik çalışması için 1992–1993 öğretim yılında Gazi Üniversitesi İdari Bilimler Fakültesinde öğrenim gören 100 öğrenciye uygulama yapılmıştır. Geliştirilen ölçek faktör analizi sonuçlarına göre demokratik (15 madde), koruyucu-istekçi (15 madde) ve otoriter (10 madde) olarak adlandırılan birbirinden bağımsız 3 boyuttan ve toplam 40 maddeden oluşmaktadır

Güvenirlik için, ölçeği oluşturan alt boyutların iç tutarlılık katsayıları hesaplanmıştır ve testin kararlılığı için test tekrar test tekniği kullanılmıştır. Bunlara göre Cronbach alfa katsayıları demokratik tutum için .89, koruyucu/istekçi tutum için .82 ve otoriter tutum için .78 hesaplanmıştır. Alt ölçeklerin kararlılık katsayıları sırasıyla .92, .75 ve .79 olarak hesaplanmıştır (Eldeleklioğlu ve Kuzgun, 2005). Bu bulgular ölçeğin uygulanabilir olduğunu göstermektedir.

Ölçme modelinin testi sonucunda uyum indeksleri ölçeğin oldukça uygun bir yapıda olduğunu göstermektedir. Ölçeğin bu yapısıyla kabul edilebilir olduğu düşünülmüştür (Kline, 1998; Sümer, 2000; Hair ve Diğerleri, 2006; Tabachnick ve Fidel, 2007). İndeksler incelendiğinde  $\chi^2 /sd$  (2.02), GFI (.888), AGFI (.865), CFI (.928) ve RMSEA (.053) değerinin kabul edilebilir sınırlar içinde olduğu tespit edilmiştir.

### **Verilerin Analizi ve Kullanılan İstatistiksel Teknikler**

Ölçekler yoluyla elde edilen veriler, elektronik ortama araştırmacı tarafından SPSS paket programı kullanılarak aktarılmıştır. Örneklem büyüklüğünün uygunluğu ve araştırma

gücünün hesaplanması için R programı kullanılmıştır. Veriler AMOS 16.0 paket programı kullanılarak önce ölçme modelleri test edilmiş, daha sonra yapısal eşitlik modellemesi tekniğiyle araştırma sorularında yer alan modeller test edilmiştir.

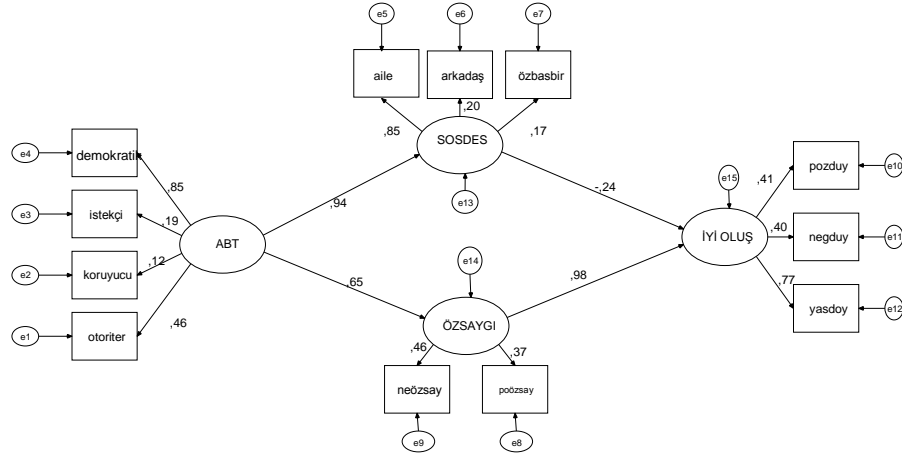
### Bulgular

Model 1 en yüksek olabilirlik kestirim (Maximum Likelihood Estimation) yöntemiyle test edilmiştir. Model testinden elde edilen uyum indekslerine aşağıdaki tabloda yer verilmiştir.

**Tablo 1:** Model 1'e İlişkin Uyum İndeksleri

Uyum İndeksi	Uyum
$\chi^2$	81,823 (p=.001)
$\chi^2$ /sd	1,818
GFI	,938
AGFI	,892
CFI	,911
RMSEA	,065

Görüldüğü üzere model bütün uyum indekslerinde iyi sonuçlar vermiştir. Öncelikle  $\chi^2$  /sd (1.818) 2'nin altında bir değer almıştır ve bu uyumun genel olarak yüksek düzeyde olduğu anlamına gelmektedir. Diğer yandan GFI (.938) ve CFI (.911) değerlerinin .90'ın üzerinde olduğu ve AGFI (.892) değerinin .90'a oldukça yakın olduğu görülmektedir. Bu uyum indeksleri de modelin yüksek düzeyde uyuma sahip olduğuna işaret etmektedir (Kline, 1998; Sümer, 2000; Hair ve Diğerleri, 2006; Tabachnick ve Fidel, 2007). Ancak RMSEA (.065) değeri .06'nın üzerinde bir değer olarak, iyi bir uyuma işaret etse de diğer indekslere göre düşük kalmaktadır. Buna rağmen RMSEA değerinin .08'in altında olması çok yüksek olmasa da orta düzeyde bir uyum olduğunu göstermektedir. Model testine ait standardize kestirimlerin yer aldığı şekil aşağıdaki gibidir.



Şekil 3: Model 1'e İlişkin Standardize Kestirimler

Genel olarak modelden elde edilen uyum indeksleri değerlendirildiğinde modelin yüksek uyumlu olduğu söylenebilir. Ancak yapısal eşitlik testinden elde edilen parametreler değerlendirildiğinde anababa tutumları ile algılanan sosyal destek ve özsaygı arasında  $p \leq .001$  düzeyinde anlamlılık gözlenirken, öznel iyi oluş ve özsaygı arasında  $p < .05$  düzeyinde anlamlılık gözlenmiştir. Anababa tutumları, özsaygı ve algılanan sosyal destek arasındaki ilişkiye yönelik bulgular alanyazındaki çalışmalarca da desteklenmektedir. Pantke ve Slade (2006) ailenin yüksek düzeyde korumasının çocuğun özsaygısıyla ilişkisini ortaya koymuştur. Ayrıca Shek (2007), Darling (1999), Gilbert ve Diğerleri (2006), Tunç ve Tezer (2006) ve Filiz'in (2011) çalışmaları da bu çalışmanın bulgularını desteklemektedir. Anababa tutumları ve sosyal destek arasındaki ilişki bakımından da durum benzerdir. Torun (1995), Herzberg ve Diğerleri (1999) ve Atzaba-Poria ve Pike'nin (2005) çalışma sonuçları da bu çalışmanın bulgularıyla örtüşmektedir. Liem, Cavel ve Lustig'in (2010) araştırmasında ise demokratik anababa tutumu ile özsaygı arasında anlamlı ilişki ortaya konulmuşken, akran desteği alma ile demokratik anababa tutumu arasında anlamlı bir ilişkiye rastlanamamıştır. Bu bakımdan bu çalışmanın bulgularıyla örtüşmemektedir.

Diğer yandan algılanan sosyal destek ve öznel iyi oluş arasında anlamlı bir ilişki gözlenmemiştir. Bu bulgu genel olarak alanyazında yer alan araştırmalarla örtüşmemektedir. Örneğin; Yarcheski, Mahon ve Yarcheski'nin (2001) yaptığı çalışmada algılanan sosyal destek, özsaygı ve öznel iyi oluş arasındaki ilişki regresyon modeli oluşturularak test edilmiştir. Araştırma sonucunda hem sosyal destek hem de özsaygı, öznel iyi oluşun güçlü birer yordayıcısı olarak ortaya konulmuştur. Bu verileri destekleyen bir başka araştırma da Guindon ve Cappeliez (2010) tarafından yapılmıştır. Çalışmada oluşturulan bir model yapısal eşitlik modellemesiyle test edilmiştir. Birçok değişkenin yanı sıra sosyal destekle psikolojik iyi oluş arasındaki ilişki desteklenmektedir. Türkiye'de yapılan bir araştırmada da Cenkseven ve Akbaş (2007) arkadaş ilişkilerinin öznel iyi oluşu yordadığını ortaya koymuşlardır. Ancak son yıllarda öznel iyi oluşla ilgili çalışmalarda sosyal destekle öznel iyi oluş arasındaki ilişkinin bu güne kadar önemsendiği ölçüde olmadığı konusunda görüşler yaygınlık kazanmaktadır.

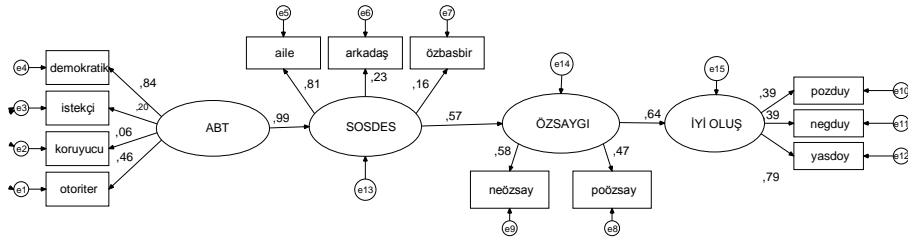
Model 2 en yüksek olabilirlik kestirim (Maximum Likelihood Estimation) yöntemiyle test edilmiştir. Model testinden elde edilen uyum indekslerine aşağıdaki tabloda yer verilmiştir.

**Tablo 2:** Model 2'ye İlişkin Uyum İndeksleri

Uyum İndeksi	Uyum
$\chi^2$	123,400 (p=.001)
$\chi^2 /sd$	2,518
GFI	,906
AGFI	,851
CFI	,821
RMSEA	,088

Yukarıdaki tabloda modelin RMSEA uyum indeksi hariç bütün uyum indekslerinde ortalama sonuçlar verdiği görülmektedir.  $\chi^2 /sd$  (2,518) 2'nin altında bir değer almamasına karşın 2'ye yakın ve 5'in altında olması nedeniyle orta düzeyde bir uyuma işaret etmektedir. Uyum indekslerinden GFI (.906) diğerlerine göre en yüksek düzeydeki değeri almış ve yüksek düzeyde uyuma işaret etmektedir. AGFI (.851) ve CFI (.821) birbirine yakın ve ortalama bir

uyumu gösteren değerler almışlardır. AGFI ve CFI değerleri .80 ve .90 aralığında değer olarak uyumun mükemmel olmasa da var olduğuna işaret etmektedir. Diğer yandan RMSEA (.088) değeri .08'in üzerinde kalmıştır ve uyumun kötü olduğunu göstermektedir (Kline, 1998; Sümer, 2000; Hair ve Diğerleri, 2006; Tabachnick ve Fidel, 2007). Uyum indeksleri bir bütün halinde düşünüldüğünde Model 2'nin yüksek düzeyde bir uyum gösterdiği söylenemez. Ayrıca RMSEA değeri baz alındığında modelin desteklenmediği de söylenebilir. Model 1 göz önünde bulundurulduğunda ise uyum indeksleri bakımından Model 2'nin uyumunun daha düşük olduğu gözlenmektedir. Model testine ait standardize kestirimlerin yer aldığı Şekil 4'deki gibidir.



**Şekil 4:** Model 2'ye İlişkin Standardize Kestirimler

Genel olarak modelden elde edilen uyum indeksleri değerlendirildiğinde modelin orta düzeyde uyumlu olduğu görülmektedir. Ancak yapısal eşitlik testinden elde edilen regresyon ağırlıkları değerlendirildiğinde anababa tutumları ile algılanan sosyal destek; algılanan sosyal destek ile özsaygı arasında  $p \leq .001$  düzeyinde anlamlılık gözlenirken, öznel iyi oluş ve özsaygı arasında  $p < .05$  düzeyinde anlamlılık gözlenmiştir. Regresyon ağırlıkları göz önünde bulundurulduğunda ana değişkenler arasında anlamlı bir ilişki olduğu görülmektedir.

### **Tartışma, Sonuç ve Öneriler**

Model 1, bütün olarak değerlendirildiğinde yapıların birbiriyle uyumlu olduğu ve araştırma sorusunun doğrulandığı söylenebilir. Ancak yapılar arasındaki ilişkiler teker teker değerlendirildiğinde sosyal destek ve öznel iyi oluş ilişkisinin doğrulanmadığı görülmüştür. Bu bulgu Tang ve Wang'ın (2009) bulgularıyla örtüşmektedir. Örneklem arasında fark olsa da (Tang ve Wang'ın örneklemini yaşlılar oluşturmaktadır) öznel iyi oluş genel yaşam durumu olarak düşünüldüğünde yapılan çalışmalar örtüşmektedir. Söz konusu çalışmada yaşlıların öznel iyi oluş durumları 6 ay arayla yapılan algılanan sosyal destek durumları ölçümünü yordamamaktadır. Bu durumu Tang ve Wang (2009) öznel iyi oluşun diğer yaşam durumlarının bir sonucu olmamasına ancak birçok değişkenle ilişkili olabileceğine işaret ederek açıklamaktadır. Diğer yandan Guidon ve Cappeliez (2010) yine yaşlılar üzerinde yaptıkları çalışmada, sosyal desteğin yaşlıların psikolojik iyi oluşları ile ilişkili olduğunu ortaya koymuşlardır. Ayrıca sosyal destek ve psikolojik iyi oluşun bir arada yer aldığı geniş kapsamlı bir model test etmişler ve modelin desteklendiğini rapor etmişlerdir. Bu iki bulgunun yanı sıra son yıllarda ortaya atılan başka bir görüş de, sosyal desteğin alınmasına göre başkalarına sosyal destek sağlamanın öznel iyi oluşu arttırdığı yönündedir. Brown ve Diğerleri (2003) yine yaşlılar üzerinde 5 yıllık bir dönemde yaptıkları çalışmada sosyal destek almak ve sosyal destek vermek değişkenlerini yaşlıların ölüm oranları ve sağlık durumları bakımından incelemişlerdir. Sonuçta arkadaşlarına, akrabalarına, komşularına ve eşlerine sosyal destek sağlayan bireylerin ölüm oranlarının anlamlı düzeyde düştüğü ortaya konulmuştur. Destek sağlayanlar göz önünde bulundurulduğunda destek alanların ölüm oranları üzerinde anlamlı bir ilişkiye rastlanamamıştır. Bir başka çalışmada da genç yetişkinlerin demokratik tutumuyla akran desteği almaları arasında anlamlı ilişkiye rastlanmamıştır (Liem, Cavell ve Lusting, 2010). Anababa tutumları ile özsaygı arasındaki ortaya konulan ilişki Liem, Cavell ve Lusting'in (2010) çalışmasıyla örtüşmektedir. Söz konusu çalışmada özsaygı anababa tutumlarıyla depresyon arasında ara

değişken olarak test edilmiş, anababa tutumlarının özsaygıyı ve özsaygının depresyonu yordadığı ortaya konulmuştur.

Oluşturulan ikinci model anababa tutumundan yola çıkan, algılanan sosyal desteğe ve özsaygı değişkenlerine doğrusal bir çizgi oluşturan ve yine doğrusal olarak öznel iyi oluş değişkeninde biten bir yapısal eşitlik oluşturmaktadır.

Model 2'nin testi sonucunda RMSEA uyum indeksi hariç bütün uyum indekslerinde ortalama sonuçlar vermiştir.  $\chi^2$  /sd ve GFI değerleri kabul edilebilir sınırlar içerisindeyken AGFI, CFI ve RMSEA uyum indeksleri bu sınırın dışında kalmıştır. Model 2'nin bir bütün halinde yüksek düzeyde bir uyum gösterdiği söylenemez. Ancak bu çalışmada kabul edilebilir sınırlar yüksek düzey uyum için geçerli olduğundan Model 2'nin desteklendiği söylenemez.

Model 2'ye ilişkin sonuçlar Model 1 ile karşılaştırıldığında uyum indeksleri bakımından Model 2'nin uyumu daha düşüktür. Bu bakımdan da Model 2 desteklenmemektedir.

Model 2'nin testinden elde edilen regresyon ağırlıklarına göre ise anababa tutumları, algılanan sosyal destek, özsaygı ve öznel iyi oluş düzleminde anlamlı ilişkiler ortaya konulmuştur. Fakat bu durum Model 2'nin desteklenmesini sağlamamaktadır.

Bu çalışmada test edilen modeller (Model 1 ve Model 2) ana değişkenlerle ilgili alanyazından yola çıkılarak ortaya konulmuştur. Çalışma modellerin destekleneceği düşünülerek yapılmış, ancak ortaya konulan Model 2 desteklenmemiştir. Model 1 uyum indeksleri bakımından bir bütün olarak desteklenmiş, ancak ana değişkenler arasındaki regresyon ağırlıkları bakımından algılanan sosyal destek ve öznel iyi oluş arasında anlamlı ilişki tespit edilmemiştir.

Model 1'in desteklenmesi anne ve babanın bireyin erken gelişim dönemlerinden itibaren sergiledikleri yetiştirme davranışlarının yetişkinlikteki mutluluk düzeyini etkileyebileceği anlamına gelmektedir. Ortaya konulan sonuçlar bu etkilemenin özsaygı düzeyi ve algılanan sosyal destek yoluyla gerçekleştiğine işaret etmektedir. Elbette bireyin mutluluğu ölçümün yapıldığı ana kadar yaşadığı birçok olaydan ve bunlara bağlı değişkenlerden etkilenmektedir. Ancak kişiliğin gelişimi bakımından temel taşı kabul edilebilecek olan anababa tutumları genel mutluluk durumu



bakımından önemli bulunmuştur. Çalışmanın alanyazınla ilgili kısmında da vurgulandığı gibi anababa tutumlarının önemli etkisi yanı sıra algılanan sosyal destek ve özsaygı düzeyi de önemli görülmüştür.

Diğer yandan anababa tutumlarının sıralı biçimde önce bireyin algıladığı sosyal desteği sonra algılanan bu sosyal destek düzeyinin özsaygıyı etkilediğine ve son olarak özsaygı yoluyla öznel iyi oluşun etkilendiğine ilişkin modelin desteklenmemesinin, algılanan sosyal destek ve özsaygı arasındaki ilişkiden kaynaklandığını düşündürmektedir. Birey hayatın ilk yıllarında öncelikle anababa tutumlarının etkisinde kalmaktadır ancak bu değişkene bağlı olarak sosyal destek algısının oluşup oluşmadığı bu araştırmanın sonuçlarına bakıldığında halen bilinmezliğini korumaktadır. Ayrıca bu bilinmezlik sosyal destek algısı ve özsaygı düzeyi arasındaki ilişkide de kendisini göstermeye devam etmektedir. İlk modelin desteklenmesi ile birlikte bu ilişkiler göz önünde bulundurulduğunda algılanan sosyal destek ve özsaygının oluşumu bakımından paralel bir gidiş düşünülmesi daha sağlıklı olacaktır. Bu paralellik içerisinde öznel iyi oluşun oluşumunun da daha iyi anlaşılacağı kanaati oluşmaktadır.

Başka bir bakış açısından bu değişkenlerin yanında başka hangi değişkenlerin bireyin mutluluğuna etki ettiği sorusu ve mutluluğun nasıl oluştuğu sorusu halen güncelliğini korumaktadır. Daha öncede belirtilen sosyal destek alma yerine sosyal destek verenlerin öznel iyi oluş bakımından daha iyi durumda olduklarına ilişkin bulgular bu durumun çok boyutlu olabileceğinin göstergesidir.

Bütün olarak, yapılan çalışma sonucunda, ele alınan ara değişkenlerin paralellik gösterdiği sonucuna varılmıştır. Yani anababa tutumları ayrı ayrı özsaygı ve algılanan sosyal desteği etkilemekte ve bu iki değişken de bireyin öznel iyi oluşunu etkilemektedir. Ancak bu durumun, bu çalışmada ele alınan değişkenlerle sınırlı kalacağını düşünmek yanlış olacaktır. Birey yaşantısı boyunca sınırsız uyaranla karşılaşmakta ve bunlardan çeşitli düzeylerde etkilenmektedir. Şüphesiz bu uyaranların hepsinin birden, bir tek araştırmaya dahil edilmesi olası değildir. Ancak, bireyin hayatında etkili olan ana değişkenlerin belirlenmesi ve

bunların ele alınması daha olası görünmektedir. Ele alınabilecek bu değişkenlerle daha karmaşık yapıların değerlendirilmesi öznel iyi oluşun oluşumunun ve doğasının anlaşılmasında daha fazla katkı sağlayacaktır.

Öznel iyi oluşla ilgili son yıllardaki araştırmalar incelendiğinde, sosyal destek alma değişkeninin yerini daha çok sosyal destek vermenin aldığı görülmektedir. Bundan sonra yapılacak bu araştırmaya benzer araştırmalarda, sosyal destek alma değişkeninin araştırmaya dahil edilmesi öznel iyi oluşun gelişmesini açıklamak bakımından fayda sağlayacaktır.

Bu çalışmada ara değişken olarak sosyal destek ve özsaygı incelenmeye çalışılmıştır. Bundan sonraki araştırmalarda daha geniş modeller test edilmesi ve bu modellere alanyazında da geniş çaplı yer verilen yalnızlık, umut, bağlanma stilleri gibi değişkenlerin de dahil edilmesi öznel iyi oluş kavramını açıklamakta bir adım daha sağlayacaktır.

Son olarak bu çalışmada incelenen araştırma grubu üniversite öğrencilerinden oluşmaktadır. Avrupa ve özellikle ABD'ye ilişkin çalışmalar incelendiğinde farklı gruplar üzerine yoğunlaşıldığı görülmektedir. Öznel iyi oluş çalışmalarının azımsanamayacak bir bölümü yaşlılar üzerinde yapılmaktadır. Türkiye'de öznel iyi oluş çalışmaları (çeşitli nedenlerle) genellikle üniversite öğrencileri üzerinde gerçekleştirilmektedir. Öznel iyi oluşun değişik yaş gruplarında farklı özellikler gösterebileceği göz önünde bulundurularak, bütün yaş gruplarında araştırılması gerekmektedir. Benzer bir şekilde mesleki rehberlik/danışmanlık alanı düşünülerek değişik meslekler bakımından fark olup olmadığı ve farkın kaynağı da araştırılması gereken alanlardandır. Ayrıca alanyazın incelendiğinde ülkeler ve kültürler bakımından öznel iyi oluşun farklılık gösterdiği tespit edilmiştir. Bu konuda Türkiye ile ilgili fikir edinebilmek bakımından daha fazla veriye ihtiyaç duyulmaktadır. Bu nedenle kültüre dönük öznel iyi oluş verilerinin çoğaltılması gerekmektedir. Araştırmacıların öznel iyi oluş ile ilgili çalışmalarında Türk kültürüne özgü değişkenler bakımından da inceleme yapmaları söz konusu alandaki bilgi birikimini arttıracaktır.

### Kaynakça

- Amato, P. R., and Keith, B. (1991). Parental divorce and well-being of children: A meta-analysis. *Psychological Bulletin*, 110(1), 26-46.
- Atzaba-Poria, N., & Pike, A. (2005). Why do ethnic minority (Indian) children living in Britain display more internalizing problems than their English peers? The role of social support and parental style as mediators. *International Journal of Behavioral Development*, 29(6), 532-540.
- Brown, S. L., Nesse, R. M., Vinokur, A. D., Smith, D. M. (2003). Providing Social Support May Be More Beneficial Than Receiving It. *Psychological Science*, 14(4), 320-327.
- Brynjulfson, Line. (2004). *Self-construct, self-consistency, self-esteem, and well-being*. (Yayınlanmamış Doktora Tezi). University of Missouri, USA.
- Cenkseven, F. ve Akbaş, T. (2007). Üniversite öğrencilerinde öznel ve psikolojik iyi olmanın yordayıcılarının incelenmesi. *Türk Psikolojik Danışma ve Rehberlik Dergisi*, 3(27), 43-62.
- Corsano, P., Majorano, M., & Champretavy, L. (2006). Psychological well-being in adolescence: The contribution of interpersonal relations and experience of being alone. *Adolescence*, 41(162), 341-353.
- Csikszentmihalyi, M., & Schneider, B. (2001). Conditions for optimal development in adolescence: an experiential approach. *Applied Developmental Science*, 5(3), 122-124.
- Çuhadaroğlu, F. (1986). *Adölesanlarda benlik saygısı* (Yayınlanmamış Yüksek Lisans Tezi). Hacettepe Üniversitesi Psikiyatri Anabilim Dalı, Ankara.
- Darling, N. (1999). Parenting style and its correlates. *Clearinghouse on Elementary and Early Childhood Education*. Eric Digest, EDO-PS-99-3.
- Diener, E. (1984). Subjective well-being. *Psychological Bulletin*, 95, 542-575.
- Diener, E. (2000). Subjective well-being: The science of happiness and a proposal for a national index. *American Psychologist*, 55, 34-43.
- Diener, E. (2006). Guidelines for national indicators of subjective well-being and ill-being. *Journal of Happiness Studies*, 7, 397-404.

- Diener, E. and Lucas, R.E. (2000). *Subjective emotional well-being*. Handbook of Emotions. 325-337.
- Diener E., & Diener, M. (1995). Cross-Cultural Correlates of Life Satisfaction and Self-Esteem. *Journal of Personality and Social Psychology*, 68(4), 653-663.
- Diener, E., Wirtz, D., Tov, W., Kim-Prieto, C., Choi, D., Oishi, S., Biswas-Diener., R. (2010). New Well-Being Measures: Short Scales to Assess Flourishing and Pozitive and Negative Feelings. *Social Indicators Research*, 97, 143-156.
- Doğan, T. (2006). Üniversite Öğrencilerinin İyilik Halinin İncelenmesi. *Hacettepe Üniversitesi Eğitim Fakültesi Dergisi*, 30, 120-129.
- Dzokoto, V., Hicks, T., Miller, E. (2006). Student lifestyle and emotional well-being at a historically black university. *Education*, 27(4), 511-522.
- Edwards, C. H. (2000). Grade inflation: The effects on educational quality and personal well being. *Education*, 120(3), 538-546.
- Eker, D., Arkar, H., Yıldız, H. (2001). Çok boyutlu algılanan sosyal destek ölçeğinin gözden geçirilmiş formunun faktör yapısı, geçerlik ve güvenilirliği. *Türk Psikiyatri Dergisi*, 12(1), 17-25.
- Eldeleklioğlu, J. (1996). *Karar Stratejileri ile Ana Baba Tutumları Arasındaki İlişki*. (Yayınlanmamış Doktora Tezi) Gazi Üniversitesi, Sosyal Bilimler Enstitüsü, Ankara.
- Filiz, Z. (2011). Determining the parenting styles of university students through discriminant analysis and evaluating its relationship with self esteem. *Eğitimde Kuram ve Uygulama*, 7(1), 124-141.
- Fletcher, A. E. (2002). *The effects of self-concept and perceived level of social support on collective self-esteem and subjective well-being*.(Yayınlanmamış Yüksek Lisans Tezi). Kean University, USA.
- Gençöz, T. (2000). Pozitif ve Negatif Duygu Ölçeği: Geçerlik ve Güvenirlik Çalışması. *Türk Psikoloji Dergisi*, 15(46), 19-26.

- Gençöz, T. ve Özlale, Y. (2004). Direct and indirect effects of social support on psychological well-being. *Social Behavior and Personality*, 32(5), 449-458.
- Gilbert, C. I., Baldwin, M. W., Baccus, J. R., Palmer, M. (2006). Parental recall, attachment relating and self-attacking/self-reassurance: Their relationship with depression. *British Journal of Clinical Psychology*, 45, 297-308.
- Guindon, S., & Cappeliezi P. (2010). Contributions of Psychological Well-Being and Social Support to an Integrative Model of Subjective Health in Later Adulthood. *Ageing International*, 35, 38-60.
- Guo, S., and Lee, C. K. (2007). *Statistical power of SEM in social work research: Challenges and Strategies*. Society for Social Work and Research, Bridging Disciplinary Boundaries.
- Hair, J. F., Black, W. C., Babin, B. J., Anderson, R. E., Tahtam, R. L. (2006). *Multivariate Data Analysis*. Pearson Education LTD, New Jersey, USA.
- Herzberg, D. S., Hammen, C., Burge, D., Daley, S. E., Davila, J., Lindberg, N. (1999). Attachment cognitions predict perceived and enacted social support during late adolescence. *Journal of Adolescent Research*, 14(4), 387-404.
- Jackson, T. (2007). Protective self-presentation, sources of socialization, and loneliness among Australian adolescents and young adults. *Personality and Individual Differences*, 43, 1552-1562.
- Jackson, L. M., Pratt, M. W., Hunsberger, B., Pancer, S. M. (2005). Optimism as a mediator of the relation between perceived parental authoritativeness and adjustment among adolescents: Finding the sunny side of the street. *Social Development*, 14(2), 273-304.
- Jekielek, S. M. (1998). Parental conflict, marital disruption and children's emotional well-being. *Social Forces*, 76(3), 905-35.
- Kağıtçıbaşı, Ç., Sunar, D., Bekman, Sevda. (2001). Long-term effects of early intervention: Turkish low-income mothers and children. *Applied Developmental Psychology*, 22, 333-361.
- Kağıtçıbaşı, Ç., Sunar, D., Bekman, S., Baydar, N., Cemalcılar, Z. (2009). Continuing effect of early enrichment in adult life: the

- Turkish early enrichment Project 22 years later. *Journal of Applied Developmental Psychology*, 30, 764-779.
- Kamya, H. A. (2000). Hardiness and spiritual well-being among social work students: Implications for social work education. *Journal of Social Work Education*, 36(2), 231-240.
- Kapçı, E. G., Küçüker, S. (2009). Ana babaya bağlanma ölçeği: Türk üniversite öğrencilerinde psikometrik özelliklerinin değerlendirilmesi. *Türk Psikiyatri Dergisi*, 17(4), 286-295.
- Kazarian, S. S. (2005). Family functioning, cultural orientation, and psychological well-being among university students in Lebanon. *The Journal of Social Psychology*, 145(2), 141-152.
- Kim, H. and Chung, R. H. (2003). Relationship of recalled parenting style of self-perception in Korean American collage students. *The Journal of Genetic Psychology*, 164(4), 481-492.
- Kim, J. (2000). *Social change and psychologycal wellbeing: A structural equation modeling* (Yayınlanmamış Doktora Tezi). University of Hawaii, Department of Psychology, Hawaii.
- Kim-Prieto, C., Diener, E., Tamir, M., Scollon, C., Diener, M. (2005). Integrating the diverse definitions of happiness: A time-sequential framework of subjective well-being. *Journal of happiness Studies*, 6, 261-300.
- Kline, R. B. (1998). *Principles and Practice of Structural Equation Modeling*. The Guilford Press, New York, USA.
- Köker, S. (1991). *Normal ve Sorunlu Ergenlerin Yaşam Doyumu Düzeyinin Karşılaştırılması* (Yayınlanmamış Yüksek Lisans Tezi) Ankara Üniversitesi, Sosyal Bilimler Enstitüsü, Ankara.
- Kuzgun, Y. ve Eldeleklioğlu, J. (2005). *Ana Baba Tutumları Ölçeği. PDR'de Kullanılan Ölçekler* (ed. Yıldız Kuzgun, Feride Bacanlı). Nobel Yayın Dağıtım, Ankara.
- Liem, J. H., Cavell, E. C., Lustig, K. (2010). The influence of authoritative parenting during adolescence on depressive symptoms in young adulthood: Examining the mediating roles of self-development and peer support. *The Journal of Genetic Psychology*, 17(1), 73-92.
- Lucas, R. E. and Diener, E. (2004). *Encyclopedia of applied pschology*. (ed. in chief Charles Spielberger). Elsevier Academic Press, 3, 669-676.

- MacCallum, R. C., Browne M. W., Sugawara, H. M. (1996). Power analysis and determination of sample size for covariance structure modeling. *Psychological Methods*, 1(2), 130-149.
- Maier, E. H., Lachman, M. E. (2000). Consequences of early parental loss and separation for health and well-being in midlife. *International Journal of Behavioral Development*, 24(2), 183-189.
- McGin, L. K., Cukor, D., Sanderson, W. C. (2005). The relationship between parenting style, cognitive style, and anxiety and depression: Does increased early adversity influence symptom severity through the mediating role of cognitive style? *Cognitive Therapy and Research*, 29(2), 219- 242.
- Meehan, M. P. (1999). *The structure of subjective well-being and its relationship to social support, perceived control, and life events in adolescence: A prospective Analysis*. Loyola University (Yayınlanmamış Doktora Tezi). Chicago.
- Oosterwegel, A., & Oppenheimer, L. (2002). Jumping to awareness of conflict between self-representations and its relation to psychological wellbeing. *International Journal of Behavioral Development*, 26, 548.
- Pantke, R. and Slade, P. (2006). Remembered parenting style and psychological well-being in young adults whose parents had experienced early child loss. *Psychology and Psychotherapy: Theory, Research and Practice*, 79, 69-81.
- Park, N. (2004). The role of subjective well-being in positive youth development. *ANNALS of The American Academy of Political and Social Science*, 591, 25-39.
- Pellizzari, J. R. (2000). *An investigation of structural relationships among well-being and quality of life components*. (Yayınlanmamış Doktora Tezi). The University of Western Ontario, Canada.
- Rice, T. W. and Steele, B. J. (2004). Subjective well-being and culture across time and space. *Journal of Cross-Cultural Psychology*, 35, 633-647.
- Rosenberg, M. (1965). *Society and the adolescent self-image*. New Jersey: Princeton University Pres, New Jersey, USA.
- Ryff, C. D., Keyes, C. L. M. (1995). The structure of psychological well-being revisited. *Journal of Personal and Social Psychology*, 69, 719-727.

- Seligman, M. E. P., Csikszentmihalyi, M. (2000). Positive psychology An introduction. *American Psychology*, 55(1), 5-14.
- Shek, D. T. L. (2007). A longitudinal study of perceived parental psychological control and psychological well-being in Chinese adolescents in Hong Kong. *Journal of Clinical Psychology*, 63(1), 1-22.
- Shorey, H. S., Snyder, C. R., Yang, X., Lewin, M. R. (2003). The role of hope as a mediator in recollected parenting, adult attachment, and mental health. *Journal of Social and Clinical Psychology*, 22(6), 685-715.
- Sümer, N. (2000). Yapısal Eşitlik Modelleri. *Türk Psikoloji Yazıları*, 3(6), 49-74.
- Şimşek, Ö. F. (2005). *Paths from fear of death to subjective well-being: A study of structural equation modeling on the terror management theory perspective* (Yayınlanmamış Doktora Tezi). METU, Ankara.
- Şimşek, Ö. F. (2007). *Yapısal Eşitlik Modellemesine Giriş*. Ekinoks Yayınları, Ankara.
- Tabachnick, B. G. and Fidell, L. S. (2007). *Using Multivariate Statistics*. Pearson Education Inc. Boston.
- Tang, D. and Wang, D. (2009). Reason or Result? Well-Being of the Elderly in Urban Beijing: A Cross-Lagged Panel Regression Analysis. *Ageing International*, 34, 189-202.
- Torun, A. (1995). *Tükenmişlik, aile yapısı ve destek ilişkileri üzerine bir inceleme* (Yayınlanmamış Doktora Tezi). Marmara Üniversitesi, Sosyal Bilimler Enstitüsü, İstanbul.
- Tunç, A. ve Tezer, E. (2006). Çocuk yetiştirme stilleri ve benlik saygısı arasındaki ilişki. *Türk Psikolojik Danışma ve Rehberlik Dergisi*, 3(25), 37-41.
- Turkishier, T. (1994). *Attachment style, self esteem, and subjective well-being among late adolescents*. Pace University. (Yayınlanmamış Doktora Tezi). New York, USA.
- Videon, T. M. (2005). Parent-child relations and children's psychological well-being. *Journal of Family Issues*, 26(1), 55-78.
- Watson, D., Clark, L.A., Tellegen, A. (1988). Development and validation of brief measures of positive and negative affect: The PANAS scales. *Journal of Personality and Social Psychology*, 54, 1063-1070.



- Weston, Ruth. (1999). Factors contributing to personal wellbeing. *Family Matters*, 52.
- Windle, G. and Woods, B. (2004). Variations in well-being: the mediating role of a psychological resource. *Ageing and Societ*, 24, 583-602
- Yarcheski, A., Mahon, N. E., Yarcheski, T. J. (2001). Social support and well-being in early adolescents. *Clinical Nursing Research*, 10(2), 163-181.
- Zhang, L. (2000). *Life satisfaction in Chinese people: The contribution of collective self-esteem* (Yayınlanmamış Doktora Tezi). Chinese University of Hong Kong, Hong Kong.
- Zimet, G., Dahlem, N. W., Zimet, S. G., Farley, G. K. (1988). The multidimensional scale of perceived social support. *Journal of Personality Assessment*, 52(1), 30-41.
- Zimmerman, S. L. (1999). *Self-esteem, personal control, optimism, extraversion, and the subjective well-being of midwestern university faculty* (Yayınlanmamış Doktora Tezi). Andrews University, Michigan.