



© Uluslararası **İnsan Bilimleri** Dergisi

ISSN: 1303-5134

www.insanbilimleri.com

Cilt: 3 Sayı: 2 Yıl: 2006

Yayın Tarihi: 7/12/2006

KENTE GÖÇ ETMİŞ BİR ÖRNEKLEMDE KÜLTÜRE UYUM

(KÜLTÜRLENME) SÜREÇLERİ

B. Dilara ŞEKER*

Özet

Bu çalışmada Berry tarafından geliştirilmiş olan Kültürlenme Ölçeği (Berry ve ark.1989) Bulgaristan ve Doğu ve Güneydoğu Anadolu' dan İzmir iline göç eden iki farklı örnekleme uygulanmıştır. Bu araştırmanın bulguları beklentilerimize uygun olarak Bulgaristan' dan gelen örneklemin asimilasyon stratejisini, Doğu ve Güneydoğu Anadolu' dan gelen örneklemin ise bütünleşme stratejisini daha fazla tercih ettiğini göstermiştir.

Anahtar Kelimeler: Kültürlenme, Kültürlenme Stratejileri, Göç.

CULTURE ADAPTATION (ACCUULTURATION) PROCESSES IN A MIGRATED URBAN SAMPLE

Abstract

In this study Acculturational Scale, developed by Berry was applied Bulgarian and East and Southeast Anatolian, have migrated two different samples. The results of this study provide support to our expectations that have migrated Bulgarian Turks sample demonstrated assimilation strategy and from East and South East Anatolian migrated sample observed that they preferred integration strategy much more.

Keywords: Acculturation, Acculturation Strategies, Migration.

* Yazışma Adresi: Psikolog Dr. B.Dilara Şeker, Ar-ge Bölümü İl Milli Eğitim Müdürlüğü Konak İzmir.
dilaraseker@hotmail.com

GİRİŞ

Kenti oluşturan öğelerden en önemlisi olan insan ve insanın özellikleri, değişik disiplinlerce araştırma konusu olmuştur. İnsan, dünyada ekolojik, ekonomik, toplumsal, kültürel nedenler ile devamlı hareket halindedir. Bu hareketlilik insanın benlik yapısında, sahip olduğu değerlerinde, fikirlerinde, inançlarında farklılığa neden olabilmektedir. Bu farklılıklar insanların içinde bulunduğu coğrafi, kültürel ve toplumsal yapılara dayanmaktadır.

Kültüre uyum sürecinde ele alınacak olan kültürlenme kavramı; orijinal kültür içinde sonradan ortaya çıkan bir veya daha fazla grubun değişimlerle devam eden ilişkisini ve farklı kültürlerden gelen bireylerin aynı gruplarda ilişki sürmesinin sonuçlarını kapsamaktadır. Kültürlenme kavramı prensipte yansızdır, pratikte ise kültürlenme gruplardan birinde, diğerine göre daha fazla değişime neden olmaktadır. Kültürlenme, bir grubun kültüründe meydana gelen değişimdir ve bireyin psikolojisinde de değişiklik yaratmaktadır (Berry, 1998). Böylelikle ülkemizde kültürlenme sürecinde yaşanan olası farklılaşmalar farklı gruplar ile ortaya konmaya çalışılacaktır.

Kültürlerarası psikolojide kültürlenme kavramı ile ilgili pek çok araştırma yapılmıştır. Yapılan araştırmalarda bu başlık altında özellikle göçmen kimliği, kültürlenme tutumları, kullanılan stratejiler, vb. konular ele alınmıştır (bkz., Berry, 1994, Berry ve ark. 1989, Farver ve ark. 2002, Kim ve ark. 2001, Liebkind 2000, Ataca ve Berry 2002, Hovey 2000, Chung 2001). Kentleşme, gelişmişlik gibi kavramlar tüm dünyada göç olgusu ile birlikte tartışılmaktadır. Sosyal bilimciler yeni bir kültürel çevre ile karşılaşan göçmenlerin uyum problemlerinin çözümüne yardımcı olmalı ve göç sürecinde göçmenlerin uyumunu anlayarak, teori ve modeller geliştirmek için araştırmalarına devam etmelidirler. Bu doğrultuda; çalışmanın ülkemizde yaşanan göç olgusunun kültürlenme (kültüre uyum) sürecine katkısı olacağı düşünülmektedir.

I.1. Kültür ve Kültürlenme

Çok eskilere dayanan ve yaygın olarak kullanılan kültür kavramının tanımlanması oldukça güçtür. Bu güçlük kültür kavramının günlük yaşamda ve akademik etkinliklerde tüm kullanımlarını ve üstlendiği anlamları sınıflandırmada da yaşanır. Mejujev' e (1987) göre, kültür kavramının çok anlamlılığı her şeyden önce, kavramın kapsadığı olgunun çok yönlü olmasından kaynaklanmaktadır.

Kağıtçıbaşı'na (1998) göre kültür kavramının yaklaşık yüz altmış dört farklı tanımı bulunmaktadır. Kültür kavramının içeriği hakkında tam bir uzlaşma sağlanamamış olsa bile bazı temel özellikleri hakkında fikir birliği olduğu gözlenmektedir. Bunlar;

- Kültür öğrenilir, tarihidir ve süreklidir,
- Kültür toplumsaldır,
- Kültür ideal ya da idealleştirilmiş kurallar sistemidir,
- Kültür ihtiyaç ve doyum sağlayıcıdır,
- Kültür değişir, bütünleştirir,
- Kültür soyutlamadır (Güvenç,1984).

Kültür kavramı sosyal psikolojide; belirli bir grubun değerlerini, inançlarını, eşyalarını, davranış ve iletişim tarzlarını da içine alan özel yaşam tarzı şeklinde tanımlanabilir (Bilgin, 2003).

Kültürlenme, kültürlerarası psikolojinin en karmaşık alanlarından biridir. Kültürlenme süreci birden fazla kültürü kapsadığı için iki ayrı anlamı vardır. İlk olarak kültürlenme; iki ya da daha

B. Dilara ŞEKER: *Kente göç etmiş bir örnekleme de kültüre uyum (kültürlenme) süreçleri*

fazla kültür arasındaki etkileşim sonucu ortaya çıkan durumdur. İkinci olarak, en az iki kültürün etkileşimini ve bu etkileşim sonucunda yaşanan psikolojik değişiklikleri kapsamaktadır (Berry, 1998).

Kültürlenme sürecinde geçiş her zaman kolay değildir. Bu süreçte birey psikolojik sorunlar yaşayabilir. Konu ile ilgili bilgilendirme, politika ve program geliştirme ile riskli olan kültürlenme süreci yumuşatılabilir (Sam ve Berry, 1995). Bu süreçte kişiler; kendilerine benzer değerleri ile kendilerini, sahip olmak istedikleri ve hak ettiklerini düşündükleri şeyler açısından karşılaştırarak göreceli yoksunluk yaşarlar. Bir diğer deyişle azınlık grup üyeleri kendi durumları ve değerleri veya kendi gruplarının durumu ve diğer grupların durumu arasındaki farklılık algılarına dayanan olumsuz duygular yaşarlar. Bu durumla sosyal karşılaştırmalar yapılarak ve eğer varsa bunlarla, olumsuzluklarla baş etme stratejilerini kullanarak başa çıkılır (Meşe,1999). Kültürlenme sürecinde buna benzer başka bireysel ve grupla ilgili psikolojik ve sosyal psikolojik süreçler yaşanabilir.

Yeryüzünde farklı kültürlere ait kişi, grup ya da topluluklar farklı nedenlerle (göç, felaket, daha iyi yaşam koşulları vb.) hareket halindedirler. Farklı kültürlerin karşılaşması sonucunda bireyler, gruplar ve topluluklar birbirlerinin kültürlerinden etkilenirler. Kültürlenme kavramı, belirli bir kültüre mensup kişilerin bir başka kültürden kişilerle temaslarında yaşadıkları kültürel ve psikolojik değişim süreci ya da değişimlerdir (Bilgin, 2003). Kültürlenme tanımında ifade edilen iki grubun birbirini eşit düzeyde etkilediği düşünülse de gerçekte gruplardan birinin diğerini daha fazla etkilediği gözlemlenir (Montreuil ve Bourhish, 2001). Kültürlenmenin çok boyutlu ve karmaşık olan yapısının daha iyi anlaşılabilmesi için kültürlenme grupları ve kültürlenme stratejileri ortaya konacaktır.

I.1.1Kültürlenme Grupları

Çok kültürlü toplum; farklı kültürlerden ya da alt kültürlerden gelen insanlar tarafından meydana getirilir. Çok kültürlü toplumlar, güç olarak birbirine eşit olmayan kültürel grupları bünyesinde barındırır. Bu kültürel grupların güç farklılıkları sosyal bilimlerde; azınlık (minority), etnik grup gibi kavramlarla ifade edilmektedir (Berry, 1998).

Bazı toplumlarda birden fazla kültürel grup bulunabilir. Çok kültürlü toplumlarda kültürel gruplar arasında kültürlenmenin ortaya çıkmasını ve çeşitlenmesini Berry ve Sam (1997) üç faktöre bağlamışlardır. Bunlar; yer değiştirme, isteklilik ve sürekliliktir.

Şekil 1: Kültürlenme grupları

Yer Değiştirme	İlişkide Bulunma İsteği	
Yerleşik Olanlar	Gönüllü Olanlar	Gönüllü Olmayanlar
	Etnik kültürel gruplar	Yerliler
Göçebe Olanlar Sürekli Geçici	Göçmenler Konuklar	Mülteciler Barnak Arayıcılar

(Berry ve Sam, 1997:295)

Göçmenler ve etnik kültürel gruplar; yeni yerleştikleri yerdeki diğer kültür grupları ile ilişkiye girmeye istekli iken mülteciler ve yerliler farklı bir kültür ile ilişki kurmaya istekli değildirler. Kültürlenme süreci bazı gruplar için bir göç kararı sonucu yaşanır iken, yerliler ve mülteci grupları için kültürlenme bir zorunluluktur. Son olarak öğrenciler ve konuk işçiler için bu süreç geçici olma özelliği taşıırken, diğer göçmen grupları için süreç daha uzun olabilir (Berry ve Sam, 1997).

Göçmenler, bir toplumdaki diğerine gönüllü olarak hareket etmiş bireylerden oluşan kültürlenme grupları olarak tanımlanmaktadır. Göçmen grupları ile diğer kültürlenme grupları

B. Dilara ŞEKER: *Kente göç etmiş bir örnekleme kültürü uyum (kültürlenme) süreçleri*

arasındaki farklar; göçmenlerin bir toplumdaki diğerine istekli hareketleri ve yeni toplumdaki ikamet süreleridir. Yeni toplumla kültürel ilişkilerde göçmenlerin gönüllü olması nedeni ile kültürlenme deneyiminin görece olarak kolay ve olumlu olması beklenmektedir. Fakat yine de göçmenler zaman zaman göç nedeni ile psikolojik sorunlar yaşayabilirler (Sam ve Berry,1995). Göçmenler yerleştikleri ülkede aşağıya doğru hareket yaşarlar, sosyal statüsü ve saygınlığı düşük mesleklere çalışırlar (Aycan ve Berry, 1996).

Konuklar yeni geldikleri kültürde sürekli yerleşme amacıyla olmadıkları için yeni kültürün kısa süreli ziyaretçileridir. Konuk grupları heterojen yapıdadır, kültürlenme deneyimleri genellikle gönüllü ve belirli bir amaç içindir. Bu nedenle konukların görece olarak daha kolay uyum sağlamaları beklenmektedir (Berry ve Sam, 1997).

Berry ve Sam (1997), mültecilerin geçici ve gönülsüz göç etmiş kişilerden oluştuğunu ifade ederler. Mülteciler kültürlenme öncesinde savaş, bireysel düzeyde utandırma, işkence, mahrumiyet, kıtlık gibi oldukça zor deneyimler yaşamışlardır.

Günümüzde, dünyada çok az yerli bulunmaktadır (örneğin; Afrika Cumhuriyetinde Bantua konuşan yerliler gibi). Yerliler politik, ekonomik ve askeri olarak daha az güce sahiptirler. Yerlilerin bir bölümü diğerleri ile istemeden ilişki kurmuşlardır (Berry ve Sam, 1997). Mülteci ve yerlilerin kültürlenme sürecinde daha fazla zorluk yaşadıkları ve psikolojik risk taşıdıkları bilinmektedir (Berry,1998).

Çok kültürlü toplumlarda etnik kültürel gruplar, diğer grupla bir arada yaşarken kendi kültürlerinin farklılıklarını da muhafaza ederler. Etnik kültürel gruplar, uzun zaman önce bir araya gelmiş (Fransa'da Bretonlar, İspanya'da Basqueslar), kendi yapılarını korumayı başarmış, tarihi bir

B. Dilara ŞEKER: *Kente göç etmiş bir örneklemede kültüre uyum (kültürlenme) süreçleri*

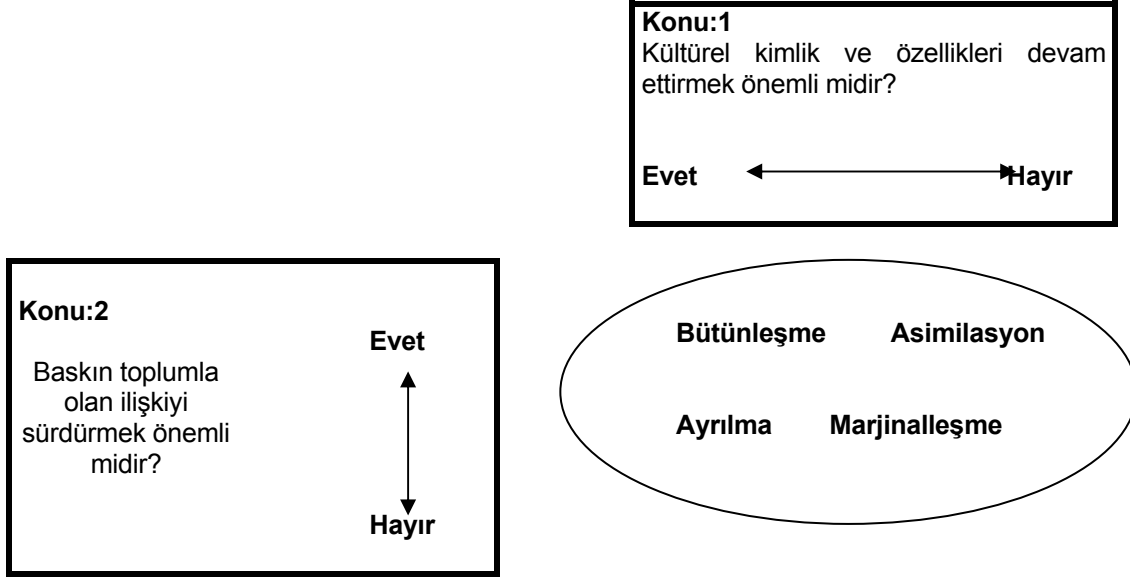
geçmiş olan göçmen dalgasının torunlarıdır (Kanada’da Fransızlar). Etnik kültürel gruplara göç devam edebilir, fakat etnik kültürel grubun varolması göç akımının devam etmesine bağlı değildir. Etnik kültürel gruplar, yerleşik, bağlantıları sürekli, genellikle gönüllü ve çoğunlukla üyeleri kültürlenme bölgesinde yetiştiği için daha az uyum problemi yaşarlar (Berry ve Sam, 1997). Etnik kültürel grupların kendi öz kültürlerinde yaşam deneyimlerinin olmamasının, uyum sürecini olumlu etkilediği saptanmıştır (Farver ve ark., 2002). Diğer yandan etnik kültürel gruplar, kendilerini belirli bir “biz” in mensubu olarak, diğerlerinden farklılıklarını vurgulayarak ifade ederler. Bu durum zaman zaman diğerlerine karşı çıkma, sınırlandırma, kendini çevrelemenin bir tarzı olarak ortaya çıkmaktadır. Sonuçta, bir tür dar cemaatçilik veya kabile varlığı yaşantısına da kayılabılır (Bilgin,1994).

Gruplar ve bireyler yeni kültüre uyum sürecinde farklı tutum ve davranışlar geliştirirler. Bireylerin kültürlenme sürecinde geliştirdikleri stratejiler aşağıda ele alınacaktır.

I.1.2. Kültürlenme Stratejileri

Çok kültürlü topluluklarda, kültürel gruplar ve bu grupların nasıl kültürlendiği konusu oldukça önemlidir (Berry ve ark., 1989).Kültürlenme ile ilgili yaptığı çalışmalar sonucunda Berry, farklı kültürlere mensup birey ve / veya grupların birbirleri ile ilişkisi sonucu oluşan kültürlenme stratejilerini kuramsal bir çerçevede ele almıştır. Çok kültürlü toplumların hemen hepsinde, kültürel gruplar ve onların üyeleri, yaşamlarının her anında ve her alanında nasıl kültürlenecekleri konusu ile karşı karşıyalardır. Kültürlenme ile ilgili iki temel soruya verilen evet / hayır şeklindeki cevaba göre, dört kültürlenme stratejisi ortaya konmuştur (Berry, 1998).

Şekil 2: Kültürlenme stratejileri



(Berry, 1998: 14)

Şekil 2’ de belirtilen kültürlenme stratejileri, kültürlenme sürecinde kişilerin tutumlarına bağlı olarak meydana gelir. Kişi için bir yanda kendi kültürü varken, diğer yanda göç ettiği kültür bulunmaktadır. Bu süreçte kişinin tutumları hangi stratejiyi kullanacağını belirlemektedir. Eğer bireyler kendi kültürel kimliklerini devam ettirmek istemeyip, diğer kültürlerle ilişki arayışında iseler asimilasyon stratejisi meydana gelir. Bilgin (1994), asimilasyonu “yabancıнын veya göçmen işçinin davranış ve zihniyet dönüşümüyle, toplumun yaşam tarzına ve normlarına tamamiyle katılım” şeklinde tanımlayarak, asimilasyon sürecini “bir bütün içinde erime” olarak ifade eder. Bu sürecin tam tersinde ise, baskın olmayan grup kendi öz kültürünü iyice yerleştirip, diğer kültürler ile etkileşime girmekten kaçınıyorsa ayrılma stratejisi yaşanır. Bireyler, kendi kültürel özelliklerini sürdürürken baskın kültürel grupla da etkileşime girmeye eğilimli iseler o zaman bütünleşme stratejisi ortaya çıkmaktadır. Bu stratejide birey, bir yandan göç ettiği toplumda daha geniş bir sosyal ağın parçası olmaya çalışırken, diğer yandan da kültürel bütünlüğünü o topluma uyarlayarak sürdürür. Bilgin (1994), bütünleşme kavramını “bir toplum üyelerinin bir değişim ilişkisinde karşılıklı bağımlılığın üyelerin ortak değerleri ve işleyiş kurallarına katılımının ifadesi” olarak belirtir. Bütünleşme kavramını bir

B. Dilara ŞEKER: *Kente göç etmiş bir örnekleme kültürü uyum (kültürlenme) süreçleri*

bütünün parçası haline gelme şeklinde ortaya koyar. Son olarak kişi hem kendi kültürüne hem de göç ettiği kültüre az ilgi duyuyor ve sürekliliğine ilgi göstermiyorsa marjinalleşme stratejisi ortaya çıkmaktadır. Kişi yeni kültürel çevrede kendi tutum ve davranışlarına uygun strateji tercihleri ile kültürlenir (Berry, 1992).

Kültürlenme stratejisinde tercihler içeriğe ve zamana bağlı olarak çeşitlilik gösterebilir. Bununla ilgili Berry ve Sam (1997), üç önemli noktayı vurgularlar.

İlk olarak, kişinin tek bir strateji tercihi olabileceği gibi kişinin bulunduğu yere göre de strateji tercihi çeşitlilik gösterebilir. Kişinin daha özel alanlarda (ev, geniş aile, etnik toplum gibi) tercih ettiği strateji, genel yerlerde (iş yeri, kamusal tüm alanlar vb.) tercih ettiği stratejiden farklı olabilir.

İkinci olarak, kişiler göç ettikleri toplumdaki farklı deneyimleri sonucunda yeni stratejiler keşfederler. Kişiler yaşanan deneyimler sonucu kimi stratejileri daha yararlı ve tatmin edici bulabilirler. Kültürlenme stratejilerinin kullanılmasında bir ardışık veya düzen bulunmamaktadır.

Son olarak, bireyin ya da grubun tercih ettiği kültürlenme stratejisinin baskın grup tarafından kabul edilip edilmemesi kültürlenme süreci açısından önemlidir.

YÖNTEM

II.1.Örnekleme

Araştırmanın örneklemini, İzmir’de sosyo – ekonomik, kültürel, bakımdan birbirine benzer ve aralarında sıra dışı farklılıkların gözlenmediği yerlerde (Gazimir İlçesi, Sarnıç beldesi, Aktepe,

B. Dilara ŞEKER: *Kente göç etmiş bir örnekleme yönteminde kültüre uyum (kültürlenme) süreçleri*

Emrez, Dokuzeylül, Beyazevler Mahallelerinde) yaşamakta olan Doğu, Güneydoğu Anadolu(n 192) ve Bulgaristan'dan (n 400) göç etmiş rastgele örnekleme yöntemi ile seçilmiş 18–49 yaşarası, 259 kadın 333 erkek toplam 592 kişi oluşturmaktadır. Örneklemin doğum yeri, medeni durum, evliyseler kaç yıldır evli oldukları, eğitim durumları, gelirleri, İzmir' de ikamet süreleri, geliş nedenleri, İzmir'e geldikleri yer, çocuk sayıları, ikamet ettikleri yer, aile büyüklükleri ve geniş aile iseler kimler ile yaşadıkları vb. değişkenler de bilinmektedir

II.2.Kullanılan Araçlar

Bu araştırmada kullanılan Kültürlenme Ölçeği Berry, tarafından oluşturulan kültürlenme modeline dayanan 4 stratejiden (bütünleşme, ayrılma, asimilasyon ve marjinalleşme) oluşmaktadır (Berry ve ark., 1989). Ölçekte her bir strateji 11 madde ile ölçülmektedir. Ölçek rasgele sıralanmış toplam 44 maddeden oluşmaktadır ve her bir madde 5' li Likert tarzında düzenlenmiştir. Katılımcıların kendilerini her bir madde için 5 “kesinlikle bana uygun” ve 1 “kesinlikle bana uygun değil” aralığında değerlendirmeleri istenmiştir.

Ölçekte her bir stratejinin ortalaması, bireysel olarak tercih edilen kültürlenme stratejisini ortaya koymaktadır. Bir alt ölçekten yüksek puan almak, bireyin o stratejiyi kullanma eğilimini ifade etmektedir. Yapılan çalışmada örneklemin demografik özelliklerinden dolayı ölçeğin çocuk yetiştirme tarzı ile ilgili 4 maddesi çıkarılarak yapılan güvenilirlik analizinden elde edilen Cronbach Alpha katsayıları; bütünleşme stratejisi için .78; marjinalleşme stratejisi için .74; asimilasyon stratejisi için .84; ayrılma stratejisi için .80 olarak bulunmuştur.

Çalışmada kullanılan şekli ile ölçekteki her bir stratejiyi oluşturan maddeler sırası ile;

Bütünleşme stratejisini; 4, 6, 12, 14, 22, 24, 27, 30, 33, 39

Ayrılma stratejisini; 2, 9, 17, 18, 20, 26, 32, 37, 38, 40

B. Dilara ŞEKER: *Kente göç etmiş bir örnekleme de kültüre uyum (kültürlenme) süreçleri*

Asimilasyon stratejisini; 1, 7, 8, 11, 16, 21, 25, 29, 35, 36

Marjinalleşme stratejisini; 3, 5, 10, 13, 15, 19, 23, 28, 31, 34 temsil etmektedir. Çalışmada çocuk yetiştirme ile ilgili dört soru araştırmaya katılmamıştır, çünkü bu soruların gruplar arasında çocuk yetiştirme tarzında herhangi bir farklılaşmaya neden olmayacağı düşünülmüştür.

II.3.Bulgular

Değişkenler (alt boyutlar) arasındaki ilişkileri değerlendirmek amacıyla yapılan korelasyonlar ve kültürlenme stratejileri ile sosyo – demografik değişkenler arasındaki ilişkileri çözümlmek için yapılan varyans analizleri ve regresyon analizlerinden elde edilen sonuçlar sunulmuştur. Alt boyutların karşılıklı ilişkileri tüm örneklemeden elde edilen verilere göre değerlendirilmiştir. Ölçeklerin alt boyutları arasındaki ilişkileri değerlendirmek amacıyla alt boyutlar arasındaki ilişkiler analiz edilmiştir. Elde edilen sonuçlar tablo 1’ de verilmiştir.

Alt Ölçekler	Bütünleşme	Marjinalleşme	Asimilasyon	Ayrılma
Bütünleşme	1			
Marjinalleşme	,096(*)	1		
Asimilasyon	,191(**)	,146(**)	1	
Ayrılma	-0,001	,120(**)	-,474(**)	1

* p< 0.05, **p<0.01

Tablo 1:Alt ölçekleri oluşturan boyutların karşılıklı ilişkilerinin değerlendirilmesi tablosu

Katılımcıların kültürlenme sürecinde yüksek puan aldıkları alt boyuttaki stratejiyi tercih ettikleri anlaşılmaktadır. Çalışmada katılımcıların Kültürlenme Ölçeğinin alt boyutlarından aldıkları toplam puanlara göre değerlendirmeler yapılmıştır. Kültürlenme Ölçeğinden alınan toplam puanlar 4 alt boyutta incelenmektedir. Bu boyutlar; bütünleşme, marjinalleşme, asimilasyon ve ayrılma stratejileridir. Katılımcıların Kültürlenme Ölçeği’nin alt boyutlarında aldıkları minimum, maksimum ve ortalamalar incelenmiş ve bu dağılımlar tablo 2’de sunulmuştur.

	N	Minimum	Maksimum	X	S
Bütünleşme	592	19,00	50,00	35,2687	5,9153
Marjinalleşme	592	10,00	41,00	20,6633	7,0297
Asimilasyon	592	11,00	55,00	35,7140	8,3655
Ayrılma	592	9,00	45,00	25,5422	6,6996

Tablo 2:Kültürlenme ölçeği alt boyutları puan tablosu

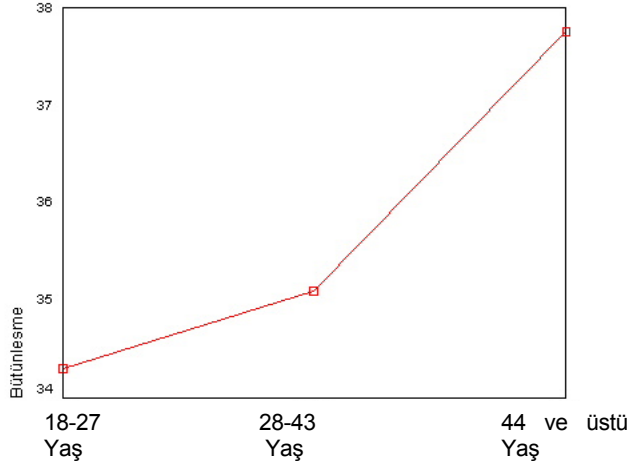
II.3.1. Kültürlenme Ölçeğinin Bütünleşme Alt Boyutu İle Demografik Değişkenlerin İlişkileri

Katılımcıların kültürlenme ölçeğinin bütünleşme alt boyutundan aldıkları toplam puanların, cinsiyet, yaş, doğum yeri, medeni durum, gelir, eğitim, İzmir’ de ikamet süresi, geliş nedeni, aile büyüklüğü değişkenlerine göre farklılaşıp farklılaşmadığına bakılmıştır. Bütünleşme alt boyutundan alınan toplam puanların medeni durum değişkenine göre farklılaşmadığı gözlenmiştir.

Kadınların bütünleşme alt boyutundan aldıkları toplam puanların ortalaması ($x=35.71$, $ss=5.89$) ile erkeklerin toplam puan ortalaması ($x=34.92$, $ss=5.91$) arasında istatistiksel olarak anlamlı bir farklılaşma olduğu gözlenmiştir($t=1.609$, $p<.000$). Bu stratejiyi kadınların daha fazla kullandıkları saptanmıştır.

Yaş değişkenine göre bütünleşme alt boyutundan alınan toplam puanların farklılaşıp farklılaşmadığını görmek için yapılan varyans analizine göre; üç yaş grubu arasında anlamlı bir farklılaşma olduğu görülmektedir; ($F(2,587) = 8,152$, $p<.000$). Çoklu karşılaştırma sonuçlarına göre üçüncü grupta bulunan 44 yaş ve üzeri katılımcıların bütünleşme alt boyutundan aldıkları toplam puan ortalaması ile (Şekil 3) ($x=37.76$, $ss=4.7$), 18-27 yaş (1. grup) ($x=34.30$, $ss=5.37$) ve 28-43 yaş (2. grup) ($x=35.09$, $ss=6.13$) katılımcıların aldıkları toplam puan ortalamaları arasında istatistiksel açıdan anlamlı bir farklılaşma olduğu gözlenmiştir. Daha yaşlı katılımcıların genç gruplara göre daha

fazla bütünleşme stratejisini tercih ettikleri saptanmıştır.



Şekil 3: Katılımcıların yaş değişkenine göre bütünleşme alt boyutundan aldıkları toplam puan ortalamaları

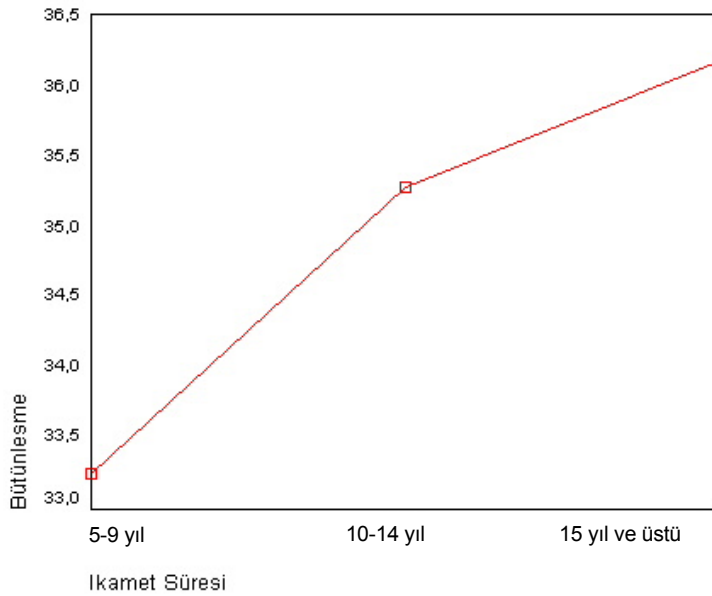
Bütünleşme alt boyutundan Doğu ve Güneydoğu Anadolu doğumlu ve oradan gelen katılımcıların aldıkları toplam puan ortalaması ($x=36.93$, $ss=6.60$) ile Bulgaristan doğumlu ve oradan gelen katılımcıların aldıkları toplam puan ortalaması ($x=34.47$, $ss=5.38$) arasında istatistiksel olarak anlamlı bir farklılaşma olduğu görülmektedir ($t=4.79$, $p<.000$). Doğu ve Güneydoğu Anadolu doğumlu ve oradan gelen grubun bu stratejiyi daha fazla tercih ettiği saptanmıştır.

Bütünleşme alt boyutu ile okumaz yazmaz ve ilkokul mezunu katılımcıların aldıkları toplam puan ortalamalarının ($x=37.23$, $ss=6.79$), ortaokul ($x=33.98$, $ss=5.62$) ve lise-üniversite mezunu katılımcıların aldıkları toplam puan ortalamalarından ($x=34.84$, $ss=5.31$) istatistiksel olarak anlamlı şekilde farklılaştığı görülmektedir ($F(2,587) = 12,83$, $p<.000$). Bu stratejiyi eğitim durumu düşük olan katılımcıların daha yoğun tercih ettiği belirlenmiştir. Eğitim durumu düşük olan katılımcıların kendi kültürel özelliklerini daha fazla koruma eğiliminde oldukları saptanmıştır. Kendilerini öz kültürleri içinde tanımladıklarından dolayı kültürel özelliklerini devam ettirme eğiliminde oldukları gözlenmiştir.

B. Dilara ŞEKER: *Kente göç etmiş bir örnekleme kültüre uyum (kültürlenme) süreçleri*

Katılımcıların gelir düzeyine göre bütünleşme alt boyutundan aldıkları toplam puanların farklılaşmasına bakılmıştır. Bu alt boyutta gelir düzeyi düşük katılımcıların aldıkları toplam puan ortalamasının ($x=35.69$, $ss=5.86$), gelir düzeyi yüksek katılımcıların aldıkları toplam puan ortalamasından ($x=34.70$, $ss=5.94$) istatistiksel olarak anlamlı şekilde farklılaştığı görülmektedir ($t=2.01$, $p<.044$). Gelir düzeyi düşük olan katılımcıların kendi kültürel özelliklerini koruma eğiliminde oldukları gözlenmiştir.

Bütünleşme alt boyutundan alınan toplam puanların katılımcıların İzmir’ de ikamet süresine göre farklılaşıp farklılaşmadığına bakmak için yapılan varyans analizine göre bu gruplar arasında anlamlı bir farklılaşma olduğu görülmektedir ($F(2,587)=8.00$, $p<.000$). Çoklu karşılaştırma gruplarına göre; birinci grupta yer alan İzmir’ de en kısa süre yaşayan katılımcıların ($x=33.25$, $ss=.58$) aldıkları toplam puan ortalamasının, ikinci ve üçüncü grupta yer alan İzmir’ de daha uzun süreler ikamet eden katılımcıların aldıkları toplam puan ortalamasından ($x=35.28$, $ss=.36$), ($x=36.16$, $ss=.38$) istatistiksel olarak anlamlı şekilde farklılaşma gözlenmiştir (Şekil 4). İzmir’ de daha uzun süre ikamet eden katılımcıların bütünleşme stratejisini daha fazla kullandıkları saptanmıştır.



Şekil 4: Katılımcıların İzmir’ de ikamet süresi değişkenine göre bütünleşme alt boyutundan aldıkları toplam puan ortalamaları

Katılımcıların geliş nedenine göre bütünleşme alt boyutundan aldıkları toplam puanların farklılaşmasına bakmak için varyans analizi yapılmış ve ailelerinin, çocuklarının geleceği için gelenlerin ($x=5.83$, $ss=.39$), isteğe bağlı gelenlerin ($x=5.81$, $ss=.87$) ve büyük şehrin imkanlarından yararlanmak için gelen katılımcıların ($x=6.66$, $ss=.87$) aldıkları toplam puan ortalamaları ile güvenlik nedeniyle ($x=5.38$, $ss=.49$) gelen katılımcıların aldıkları toplam puan ortalamaları arasında istatistiksel olarak anlamlı bir farklılaşma görülmüştür ($F(3,577)=2.77$, $p<.04$). Bütünleşme stratejisini; kente istekli gelen katılımcıların, kente güvenlik nedeni ile gelen katılımcılardan fazla tercih ettikleri saptanmıştır.

Çekirdek aileden gelen katılımcıların bütünleşme alt boyutundan aldıkları toplam puanların ortalaması ile ($x=34.95$, $ss=5.88$), geniş aileden gelen katılımcıların toplam puan ortalaması ($x=36.72$, $ss=5.96$) arasında istatistiksel olarak anlamlı bir farklılaşma saptanmıştır ($t=2.61$, $p<.009$). Geniş aileden gelen katılımcıların bu stratejiyi daha fazla tercih ettiği saptanmıştır.

II.3.2. Kültürlenme Ölçeğinin Marjinalleşme Alt Boyutu İle Demografik Değişkenlerin İlişkileri

Katılımcıların kültürlenme ölçeğinin marjinalleşme alt boyutundan aldıkları toplam puanların, cinsiyet, yaş, doğum yeri, medeni durum, gelir, eğitim, İzmir' de ikamet süresi, geliş nedeni, aile büyüklüğü değişkenlerine göre farklılaşıp farklılaşmadığına bakılmıştır. Marjinalleşme alt boyutundan alınan toplam puanların cinsiyet, yaş, gelir, geliş nedeni, aile büyüklüğü değişkenlerine göre farklılaşmadığı gözlenmiştir.

Marjinalleşme alt boyutundan, Doğu ve Güneydoğu Anadolu doğumlu ve oradan gelen katılımcıların aldıkları toplam puanların ortalaması ($x=21.97$, $ss=6.84$) ile Bulgaristan doğumlu ve oradan gelen katılımcıların toplam puan ortalaması ($x=20.02$, $ss=7.03$) arasında istatistiksel olarak

B. Dilara ŞEKER: *Kente göç etmiş bir örneklemede kültüre uyum (kültürlenme) süreçleri*

anamlı bir farklılaşma görülmektedir ($t=3.18, p<.002$). Bu stratejii Doğu ve Güneydoğu Anadolu doğumlu ve oradan gelen grubun daha fazla tercih ettiği saptanmıştır.

Marjinalleşme alt boyuttan evli katılımcıların aldıkları toplam puan ortalamasının ($x=20.28, ss=6.99$), bekar katılımcıların aldıkları toplam puan ortalamasından ($x=22.40, ss=6.95$) istatistiksel olarak anlamlı şekilde farklılaştığı görülmektedir ($t= -2.81, p<.005$). Bu stratejii evli katılımcıların daha az tercih ettiği gözlenmiştir.

Marjinalleşme alt boyuttunda; okumaz yazmaz ve ilkokul mezunu ($x=22.34, ss=6.81$), ortaokul mezunu ($x=18.97, ss=6.89$), lise ve üniversite mezunu katılımcıların aldıkları toplam puan ortalamalarının ($x=20.57, ss=7.02$) farklılaştığı görülmektedir ($F(2,587) = 8,48, p<.000$). Birinci grubun ikinci ve üçüncü gruptan farklılaştığı saptanmıştır. Bu stratejii; eğitim durumu diğerlerine göre düşük olan katılımcıların daha fazla tercih ettiği belirlenmiştir.

İzmir' de ikamet süresine göre çoklu karşılaştırma grupları arasındaki gruplardan; ikinci gruptaki İzmir' de az yaşayan katılımcıların ($x=21.34, ss=6.85$), üçüncü gruptaki İzmir' de daha uzun süre ikamet eden katılımcıların aldıkları toplam puan ortalamaları ($x=19.55, ss=6.57$) arasında istatistiksel olarak anlamlı bir farklılaşma gözlenmiştir ($F(2,587)=4.08, p<.017$). Analiz, İzmir' de daha uzun süre ikamet eden katılımcıların, daha az marjinalleşme stratejisini kullandıklarını göstermektedir.

II.3.3. Kültürlenme Ölçeğinin Asimilasyon Alt Boyutu İle Demografik Değişkenlerin İlişkileri

Katılımcıların kültürlenme ölçeğinin asimilasyon alt boyutundan aldıkları toplam puanların, cinsiyet, yaş, doğum yeri, medeni durum, gelir, eğitim, İzmir' de ikamet süresi, geliş nedeni, aile büyüklüğü değişkenlerine göre farklılaşıp farklılaşmadığına bakılmıştır. Asimilasyon alt boyutundan alınan toplam puanların cinsiyet, yaş, gelir, İzmir' de ikamet süresi, aile büyüklüğü değişkenlerine

göre farklılaşmadığı gözlenmiştir.

Doğu ve Güneydoğu Anadolu doğumlu ve oradan gelen katılımcıların asimilasyon alt boyutundan aldıkları toplam puan ortalaması ($x=31.45$, $ss=9.87$) ile Bulgaristan doğumlu ve oradan gelen katılımcıların aldıkları toplam puan ortalaması ($x=37.76$, $ss=6.63$) arasında istatistiksel olarak anlamlı bir farklılaşma görülmektedir ($t=9.173$, $p<.000$). Bulgaristan doğumlu ve oradan gelen katılımcıların asimilasyon stratejisini daha fazla kullandıkları saptanmıştır.

Evli ($x=35.39$, $ss=8.53$) ve bekar ($x=37.20$, $ss=7.40$) katılımcıların asimilasyon alt boyutundan aldıkları toplam puan ortalamaları arasında anlamlı bir farklılaşma olduğu görülmektedir ($t= -2.02$, $p<.028$). Bu stratejiyi bekar katılımcıların daha fazla tercih ettiği gözlenmiştir.

Asimilasyon alt boyutundan okumaz yazmaz ve ilkokul mezunu ($x=32.76$, $ss=9.18$), ortaokul mezunu ($x=35.36$, $ss=8.71$), lise ve üniversite mezunu ($x=37.34$, $ss=7.31$), katılımcıların aldıkları toplam puan ortalamalarının farklılaştığı görülmektedir ($F(2,590) = 16,00$, $p<.000$). Birinci grubun, ikinci ve üçüncü gruptan farklılaştığı saptanmıştır. Eğitim durumu yükseldikçe bu stratejinin daha fazla tercih edildiği gözlenmiştir.

Ailelerinin, çocuklarının geleceği için ($x=35.62$, $ss=7.65$), isteğe bağlı ($x=36.88$, $ss=7.78$), büyük şehrin imkanlarından yararlanmak için ($x=33.16$, $ss=10.80$) ve güvenlik nedeniyle ($x=34.76$, $ss=8.93$) gelen katılımcıların asimilasyon alt boyutundan aldıkları toplam puan ortalamaları arasında istatistiksel olarak anlamlı bir farklılaşma olduğu görülmektedir ($F(3,580)=3.81$, $p<.010$). Farklılaşma ikinci ve üçüncü gruplar arasında meydana gelmektedir. Bir diğer deyişle isteğe bağlı gelenler ile büyük şehrin imkanlarından yararlanmak için gelenler arasında asimilasyon stratejisini

tercih etme açısından anlamlı bir farklılık gözlenmektedir. Kente istekli gelenlerin bu stratejii daha fazla tercih ettiđi saptanmıştır.

II.3.4. Kültürlenme Ölçeğinin Ayrılma Alt Boyutu İle Demografik Değişkenlerin İlişkileri

Katılımcıların kültürlenme ölçeğinin ayrılma alt boyutundan aldıkları toplam puanların, cinsiyet, yaş, doğum yeri, medeni durum, gelir, eğitim, İzmir' de ikamet süresi, geliş nedeni, aile büyüklüğü değişkenlerine göre farklılaşıp farklılaşmadığına bakılmıştır. Ayrılma alt boyutundan alınan toplam puanların yaş, İzmir' de ikamet süresi, aile büyüklüğü değişkenlerine göre farklılaşmadığı gözlenmiştir.

Kadınların ($x=26.18$, $ss=6.42$) ve erkeklerin ($x=25.04$, $ss=6.87$) ayrılma alt boyutundan toplam puan ortalamaları arasında istatistiksel olarak anlamlı bir farklılaşma gözlenmiştir ($t=2.05$, $p<.04$). Ayrılma stratejisini kadınların daha fazla tercih ettiđi saptanmıştır.

Doğu ve Güneydoğu Anadolu doğumlu ve oradan gelen katılımcıların ayrılma alt boyutundan aldıkları toplam puan ortalaması ($x=27.70$, $ss=8.94$) ile Bulgaristan doğumlu ve oradan gelen katılımcıların toplam puan ortalaması ($x=24.50$, $ss=4.98$) arasında istatistiksel olarak anlamlı bir farklılaşma olduğu görülmektedir ($t=5.57$, $p<.000$). Doğu ve Güneydoğu Anadolu doğumlu ve oradan gelen katılımcıların ayrılma stratejisini daha fazla kullandıkları saptanmıştır.

Ayrılma alt boyutundan evli katılımcıların aldıkları toplam puan ortalamasınının ($x=25.92$, $ss=6.91$), bekar katılımcıların aldıkları toplam puan ortalamasından ($x=23.76$, $ss=5.23$) anlamlı şekilde farklılaştığı gözlenmiştir ($t=3.02$, $p<.003$). Bu stratejii evli katılımcıların daha fazla tercih ettikleri saptanmıştır.

B. Dilara ŞEKER: *Kente göç etmiş bir örneklemede kültüre uyum (kültürlenme) süreçleri*

Okumaz yazmaz ve ilkokul ($x=27.82$, $ss=9.34$), ortaokul ($x=25.50$, $ss=5.07$) ve lise, üniversite mezunu katılımcıların ($x=24.41$, $ss=5.35$) ayrılma alt boyutundan aldıkları toplam puan ortalamalarının farklılaştığı görülmektedir ($F(2,591) = 13,64$, $p < .000$). Birinci grubun, ikinci ve üçüncü gruptan farklılaştığı saptanmıştır. Bu stratejinin eğitim durumu yükseldikçe daha az tercih edildiği belirlenmiştir.

Gelir düzeyi düşük katılımcıların ayrılma alt boyutundan aldıkları toplam puan ortalamasının ($x=26.35$, $ss=7.20$), gelir düzeyi daha yüksek katılımcıların aldıkları toplam puan ortalamasından ($x=24.47$, $ss=5.82$) istatistiksel olarak anlamlı şekilde farklılaştığı görülmektedir ($t=3.50$, $p < .000$). Bu stratejiyi, gelir düzeyi düşük olan katılımcıların daha fazla tercih ettikleri saptanmıştır.

Ailelerinin, çocuklarının geleceği için gelenlerin ($x=26.32$, $ss=6.88$), isteğe bağlı gelenlerin ($x=24.54$, $ss=6.46$), büyük şehrin imkanlarından yararlanmak için ($x=24.16$, $ss=8.07$) ve güvenlik nedeniyle ($x=26.37$, $ss=5.69$) gelen katılımcıların ayrılma alt boyutundan aldıkları toplam puan ortalamaları arasında istatistiksel olarak anlamlı farklılaşma görülmektedir ($F(3,581)=3.95$, $p < .008$).

II.3.5. Kültürlenme Stratejilerini Belirleyen Etkenler

Kültürlenme ölçeğinin dört alt boyutuna verilen tepkileri açıklamada etkili olan değişkenlerin hangileri olduğunun bulunması amacı ile bağımsız değişkenlerin farklı kombinasyonları kullanılarak çeşitli regresyon analizleri yapılmış, en yüksek açıklama yüzdesinin elde edildiği bileşim kullanılmıştır. Buna göre kültürlenme ölçeğinin dört alt boyutu ayrı ayrı bağımlı değişken, diğer tüm boyutlar (cinsiyet, yaş, gelinen yer, medeni durum, eğitim, gelir, ikamet süresi, geliş nedeni, aile büyüklüğü) bağımsız değişkenler olarak işlemlendirilmiştir. Kültürlenme ölçeğinin her bir alt boyutunu istatistiksel olarak anlamlı şekilde öngören değişkenlerinin hangilerinin, ne

B. Dilara ŞEKER: *Kente göç etmiş bir örnekleme de kültüre uyum (kültürlenme) süreçleri*

derece belirleyici olduğunu bulmak amacı ile kültürlenme ölçeğinin her bir alt boyutu için tüm bu değişkenlerin birlikte değerlendirildiği bir Stepwise regresyon analizi yapılmıştır.

Bulgulara göre bütünleşme stratejisini açıklamada en etkili değişkenler, (Bkz. Tablo 3) açıklama düzeylerine göre; gelinen yer, İzmir' de ikamet süresi, gelir düzeyidir. Bulgulara göre, bütünleşme stratejisinin kaynağını 0.31 düzeyinde bu değişkenler açıklamaktadır.

Bütünleşme stratejisini açıklamada; Doğu ve Güneydoğu Anadolu'dan göç eden grubun bu stratejiyi daha fazla tercih ettiği saptanmıştır. Bu stratejiyi; İzmir' de daha uzun süre ikamet edenlerin ve gelir düzeyi daha düşük olan grubun tercih ettiği gözlenmiştir.

Değişken	Beta	t	Sig.
Gelinen yer	-,305	-6,820	,000
İzmir' de İkamet Süresi	,131	3,589	,000
Gelir düzeyi	-,096	-2,678	,008

Tablo 3:Bütünleşme stratejisinden alınan toplam puanlara etkisi olan değişkenler

Bulgulara göre marjinalleşme stratejisini açıklama da en etkili değişkenler (Bkz. Tablo 4), açıklama düzeylerine göre; cinsiyet, gelinen yer, medeni durum, yaş ile ilgili olanlardır. Bulgulara göre marjinalleşme stratejisini 0.195 düzeyinde belirtilen değişkenler açıklamaktadır.

Marjinalleşme stratejisini açıklamada; cinsiyet (erkek), Doğu ve Güneydoğu Anadolu'dan göç etme, medeni durum (bekar grup) ve yaş değişkenlerinin (44 yaş ve üstü) önemli olduğu saptanmıştır.

Değişken	Beta	t	Sig.
Cinsiyet	,058	1,487	,138
Gelinen yer	-,268	-5,552	,000
Medeni durum	,285	4,840	,000
Yaş	,228	3,861	,000

Tablo 4:Marjinalleşme stratejisinden alınan toplam puanlara etkisi olan değişkenler

B. Dilara ŞEKER: *Kente göç etmiş bir örnekleme de kültüre uyum (kültürlenme) süreçleri*

Bulgulara göre asimilasyon stratejisini açıklama da en etkili değişkenler (Bkz. Tablo 5), asimilasyon stratejisini açıklama düzeylerine göre; gelinen yer, yaş ile ilgili olanlardır. Bulgulara göre asimilasyon stratejisini 0.308 düzeyinde belirtilen değişkenler açıklamaktadır.

Asimilasyon stratejisini açıklamada gelinen yer, yaş değişkenlerinin önemli değişkenler olduğu saptanmıştır. Bulgaristan doğumlu olmanın bu strateji tercihini açıklamada önemli olduğu saptanmıştır.

Değişken	Beta	t	Sig.
Gelinen yer	,292	7,502	,000
Yaş	-,073	-2,021	,044

Tablo 5:Asimilasyon stratejisinden alınan toplam puanlara etkisi olan değişkenler

Bulgulara göre ayrılma stratejisini açıklamada en etkili değişkenler (Bkz. Tablo 6), bu stratejiyi açıklama düzeylerine göre; gelinen yer, medeni durum, gelir ile ilgili olanlardır. Bulgulara göre ayrılma stratejisini 0.232 düzeyinde belirtilen değişkenler açıklamaktadır.

Bu stratejinin tercihini açıklamada; Doğu ve Güneydoğu Anadolu'dan gelmek, evli olmak ve alt gelir düzeyinde olmanın önemli olduğu ortaya konmuştur.

Değişken	Beta	t	Sig.
Gelinen yer	-,244	-5,376	,000
Medeni durum	-,103	-2,667	,008
Gelir durumu	-,089	-2,343	,020

Tablo 6:Ayrılma stratejisinden alınan toplam puanlara etkisi olan değişkenler

İki Örneklemden Elde Edilen Toplu Sonuçlar

Ölçek	Kültürlenme Ölçeği			
	Bütünleşme	Marjinalleşme	Asimilasyon	Ayrılma
Ölçek Alt Boyutları				
Bulgaristan' dan Gelen Örneklem			X	
Doğu ve Güneydoğu Anadolu' dan Gelen Örneklem	X	X		X

x : Örneklem arasında farklılaşma bulunan değerler

Tablo 7: Ölçeğin değerlendirilmesi sonucu iki örneklemden elde edilen toplu sonuçlar

Tartışma

Kültürlenme kavramı yapılan çalışmalarda genel olarak, bireylerin ve grupların bir diğer kültür ile uzun süreli etkileşimleri sonucunda meydana gelen psikolojik ve davranışsal değişim süreci olarak tanımlanmaktadır. İnsanlar hayatlarında sürekli olarak farklı kültürel ortamlara girerek; hayatlarını sürdürürler. Bu kültürel ortamlar; insanların bilişini, davranış ve duygularını düzenler (Kim ve ark., 2001; Bilgin, 2003; Sam, 1992). Yani insanlar arasında sürekli sosyal etkileşim aracılığı ile değişim sürer. Bireyler aynı anda farklı kültürlerin içinde bulunurlar ve sürekli değişim yaşarlar. Bu araştırmadan elde edilen bulgular, tercih edilen kültürlenme stratejilerinin yeni bir kent ortamına göç etmiş iki örnekleme farklılaştığını göstermiştir. Bu durumun nedeni; her iki örneklemin de farklı kültürel ortamlardan gelmesi şeklinde ifade edilebileceği gibi ayrıca göç kavramında önem ifade eder. Göç, insanların daha iyiye doğru yaptıkları bir harekettir. Bu hareketlilik insanların, sosyal statülerinde ve sınıflarında değişime yol açabilir. Ataca ve Berry (2002), “göç olgusunun sonunda, göçenler açısından, sosyal statüsü ve saygınlığı düşük mesleklerde çalışma ve aşağı doğru hareketlilik yaşandığını” belirtmişlerdir. Göçün, psikolojik problemlerin artmasına neden olduğu bilinmektedir. Ancak yukarı doğru hareketlilik psikolojik olumsuzlukları azaltabilir. Fakat pek çok göçmen aşağı

doğru hareketi beklediğinden hayal kırıklığına da uğramamaktadırlar (Berry, 1998).

. Doğu ve Güneydoğu Anadolu' dan göç etmiş grubun kültürlenme stratejilerinde özellikle bütünleşme ve ayrılma stratejilerini, Bulgaristan'dan göç etmiş gruba göre daha belirgin olarak tercih ettikleri saptanmıştır. Bulgaristan' dan göç eden grubun ise kültürlenme stratejilerinden asimilasyon stratejisini tercih ettiği gözlenmiştir. Kültürlenme stratejisi olarak; bütünleşme stratejisinde, birey kendi kültürel özelliklerini sürdürürken, baskın kültürel grupla da etkileşime girmeye eğilimlidir. Ayrılma stratejisinde, birey baskın olmayan kendi öz kültürünü iyice yerleştirip, diğer kültürler ile etkileşime girmekten kaçınır. Asimilasyon stratejisinde ise, bireyler kendi kültürel kimliklerini devam ettirmek istemeyip, diğer kültürle ilişki arayışındadırlar (Berry, 1992). Doğu ve Güneydoğu Anadolu' dan göç etmiş grubun geldikleri yeni kültürel ortamda temelde kendi kültürel kimliklerini korumayı ve sürdürmeyi istedikleri, aynı zamanda yeni kültürel gruplarla da etkileşime geçmeye hazır oldukları gözlenmiştir. Bulgaristan' dan göç eden grubun ise yeni kültürel grupla ilişkiye hazır oldukları tespit edilmiştir.

Çalışmada kadın grubunun bütünleşme ve ayrılma stratejilerini daha fazla tercih ettikleri gözlenmiştir. Benzer sonuçlar Kim ve ark.' nın (2001), çalışmasında da ortaya konmuştur. Yeni girdikleri grupta kadınların kendi kültürel özelliklerini devam ettirirken, yeni kültürel grupla da etkileşime girme eğiliminde oldukları tespit edilmiştir. Kadınların evde oturmaları nedeni ile var olan başat kültürle ilişki kuramadıklarından dolayı ayrılma stratejisini tercih ettikleri düşünülmektedir. Bir diğer deyişle cinsiyete göre tercih edilen kültürlenme stratejisinin farklılaştığı ifade edilebilir. Leong ve Tata (1990) çalışmalarında, kültürlenme stratejisi tercihlerinin cinsiyete göre farklılaştığı sonucuna ulaşmışlardır. Yaş değişkeni açısından incelendiğinde; bütünleşme stratejisinde yaşa göre farklılaşma olduğu; diğer üç stratejide ise farklılaşma olmadığı gözlenmiştir. Yaş arttıkça bütünleşme stratejisinin daha fazla tercih edildiği saptanmıştır. İnsanların yaşları ilerledikçe kendi kültürel özelliklerini

B. Dilara ŞEKER: *Kente göç etmiş bir örnekleme de kültüre uyum (kültürlenme) süreçleri*

korurken, yeni girdikleri kültürel ortam özellikleri ile de etkileşime girdikleri ifade edilebilir. Doğum yerine göre; tüm stratejiler arasında farklılaşma olduğu gözlenmiştir. Doğu ve Güneydoğu Anadolu doğumlu örneklemin bütünleşme, marjinalleşme ve ayrılma stratejilerini daha fazla tercih ettikleri söylenebilir. Bulgaristan doğumlu örneklemin ise asimilasyon stratejisini en fazla tercih ettiği söylenebilir. Medeni duruma göre asimilasyon, marjinalleşme ve ayrılma stratejilerinde farklılaşma yaşanmaktadır. Bekar grubun asimilasyon ve marjinalleşme stratejilerini, daha fazla tercih ettiği söylenebilir. Bütünleşme stratejisinde evli ve bekarlar arasında farklılaşma gözlenmemiş ancak evli grubun bu stratejiyi daha fazla tercih ettikleri saptanmıştır. Ayrılma stratejisini evli grubun bekarlardan daha fazla tercih ettiği ortaya konmuştur. Eğitim durumuna göre dört stratejide de farklılaşma olduğu saptanmıştır. Eğitim durumu arttıkça bütünleşme ve ayrılma stratejisinin daha az tercih edildiği söylenebilir. Eğitim durumundaki artışa paralel olarak asimilasyon stratejisini tercih etmenin de arttığı gözlenmiştir. Benzer şekilde Ataca ve Berry (2002), tarafından Kanada’ da yaşayan Türkler ile yapılan çalışma sonucunda da eğitim düzeyi daha yüksek olan göçmenlerin asimilasyon ve bütünleşme stratejilerini tercih ettikleri ortaya konmuştur. Eğitim durumundaki artış ile ayrılma stratejisini tercihinin ters orantılı olduğu ifade edilebilir. Gelir düzeyine göre ayrılma stratejisinin alt gelir grubunda daha fazla tercih edildiği söylenebilir, asimilasyon stratejisinin ise üst gelir grubu tarafından daha fazla tercih edildiği söylenebilir. Katılımcıların asimilasyon stratejisini başat kültür ile daha fazla etkileşim içine girmeleri nedeni ile tercih ettikleri düşünülebilir. Çalışmada olduğu gibi, Ataca ve Berry’ nin (2002), çalışmasında da üst gelir düzeyindeki göçmenlerin asimilasyon stratejisini, alt gelir grubunda ise ayrılma stratejisini tercih ettikleri belirtilmiştir. İzmir’ de ikamet süresine göre bütünleşme ve marjinalleşme stratejileri arasında farklılaşma olduğu; İzmir’ de daha uzun süre kalan gruplarda bütünleşme stratejisinin daha fazla tercih edildiği ifade edilebilir. Gelinen yer değişkeni daha önce belirtilen doğum yeri değişkeninde tercih edilen kültürlenme stratejileri arasındaki ilişki aynıdır. Grupların geliş nedenine göre ailenin geleceği isteğe bağlı ve büyük şehrin imkanları için gelenlerin, bütünleşme stratejisini daha fazla tercih ettiği söylenebilir.

B. Dilara ŞEKER: *Kente göç etmiş bir örneklemede kültüre uyum (kültürlenme) süreçleri*

Asimilasyon stratejisinin isteğe bağlı olarak gelen gruplar tarafından daha fazla kullanıldığı ortaya çıkmıştır. Ayrılma stratejisinin güvenlik nedeni ile gelenlerde daha fazla kullanıldığı ortaya çıkmıştır. Grubun aile büyüklüğüne göre bakıldığında, bütünleşme stratejisini geniş aileden gelen grubun daha fazla tercih ettiği ortaya çıkmıştır. Asimilasyon stratejisini ise, çekirdek aileden gelen katılımcıların daha fazla tercih ettiği gözlenmiştir. Yapılan çalışma ile grupların strateji tercihlerinin farklı demografik değişkenlerden etkilendiği ortaya konmuştur.

Baskın grubun belirli bir kültürlenme stratejisi tercihinin olup olmadığı ve kültürlenme grubun tercih ettiği kültürlenme stratejisinin bilinmesi oldukça önemlidir. Her iki grubun tercih ettiği strateji arasında benzerlik ne kadar fazla ise yeni gelen grubun kültürlenme stresinin düşük, uyumunun ise yüksek olması beklenir (Hovey, 2000). Grupların strateji tercih sürecini etkileyen değişkenlerin bilinmesi, baskın grubun iyileştirme faaliyetlerinde politika geliştirmelerine yardımcı olacaktır.

Çalışmada, grupların bütünleşme stratejisi tercihinin; geldikleri yer, gelir düzeyleri ve İzmir’de ikamet süresi değişkenlerinin etkilediği saptanmıştır. Grupların marjinalleşme stratejisini; cinsiyet, geldikleri yer, medeni durum ve yaş değişkenlerinin etkilediği ortaya çıkmıştır. Grupların asimilasyon stratejisi tercihinin; geldikleri yerin ve yaş değişkeninin önemli olduğu saptanmıştır. Grupların ayrılma stratejisi tercihlerini ise; geldikleri yer, medeni durumları ve gelir düzeylerinin etkilediği ortaya konmuştur.

20. yy.’da tüm dünyada, uluslararası ve ulusal göçün hızla artması ile kültürlenme kavramının önem kazandığı görülmüştür. Kültürlenme farklı kültürlerdeki insanların sosyal etkileşimi sonucunda bireylerin yaşadığı sürekli değişimin karmaşık sürecidir ayrıca sosyal etkileşim aracılığı ile bireylerin bilişlerindeki, davranış ve duygularındaki dönüşümdür (Zea ve ark., 2003).

B. Dilara ŞEKER: *Kente göç etmiş bir örneklemede kültüre uyum (kültürlenme) süreçleri*

Bu anlamda kültürlenmiş birey yeni ortama uyum ile hayatını sürdürmeye başlar. Kültürlenme sürecinde geçiş her zaman kolay değildir. Bireyler bu süreçte psikolojik sorunlar yaşayabilir. Riskli olabilecek kültürlenme süreci kültürlenme ile ilgili politika, program geliştirme ve bilgilendirme ile yumuşatılabilir (Sam ve Berry, 1995). Kültürlenme sürecinin başarılı olabilmesi için, kültürlenme kavramı ayrıntıları ile incelenmelidir (Pointkowski ve ark., 2000). Göçmenler yeni bir yere gönüllü yerleştikleri için başat grupla ilişki geliştirmeye isteklidirler (Berry ve Sam, 1997). Bu durum ülke politika yapıcıları, sosyal bilim adamları ve ilgililerce göz önüne alınarak tarafından bu doğrultuda eğitim, sosyal destek v.s. ile bu gruplar desteklenerek, devlet içindeki öğelerin (kamu kurumları, özel sektör, sivil toplum örgütleri vb.) de rol alması sağlanmalıdır. Süreci yumuşatmak amacı ile sistem tarafından dönemsel olarak çeşitli halk eğitimleri, medya ile desteklenen geniş çaplı düzenlemeler, göç almış bölgelere anaokullarının açılması, kadınlara yönelik iş eğitimlerinin verilmesi, eğitim dışındaki genç ve yetişkinlere yönelik eğitim ve sosyal destek programlarının uygulanmalar desteklenmelidir. Bu uygulamalar ülkenin sosyo - ekonomik yapısı ile doğru orantılıdır. Bir diğer deyişle, kültürlenme çalışmalarının bilimsel anlamda ele alındığı ülkelerden anlaşılacağı üzere, bir ülkenin kültürlenme politika ve uygulamaları, ülkenin toplumsal yapısı ve gelişmişlik düzeyi ile doğrudan ilişkilidir.

Devletin kültürlenme politikasının belirlenmesinde grupların kültürlenme stratejilerinin bilinmesi önemlidir. Bu konuda Kim (2001), yaptığı çalışmada, ülkedeki göçmenlerin uyum süreçlerinin anlaşılması için kültürlenme ölçümlerinin yapılması gerektiğini belirtmiştir. Bu ölçümler yapılırken, grupların kültürlenme stratejilerini etkileyen çeşitli faktörler olduğu dikkate alınmalıdır. Grupların kültürlenme strateji tercihleri, içeriğe ve zamana bağlı olarak çeşitlilik gösterebilmektedir. Çalışmada da kültürlenme stratejilerini etkileyen değişkenler tespit edilerek ortaya konmuştur. Berry ve Sam (1997) kültürlenme strateji tercihleri ile ilgili, kişinin tüm tercihlerinin üstünde bir strateji tercihi olabileceği gibi kişinin bulunduğu yere göre strateji

B. Dilara ŞEKER: *Kente göç etmiş bir örnekleme kültüre uyum (kültürlenme) süreçleri*

tercihlerinde çeşitlilikler de olabilir. Kişi açısından daha önemli / öncelikli alanlarda (ev, geniş aile, etnik toplum gibi) genel yerlerden (iş yeri, kamusal tüm alanlar vb.) daha fazla kültürel süreklilik aranabilir. Diğer yandan ülkedeki genel tutumlar da kültürlenme stratejilerini etkilemektedir. Örneğin, asimilasyoncu toplumlarda kültürlenen grubun asimilasyon stratejisini benimsenmesiyle kültürlenme daha kolay bir şekilde gerçekleşir. İkinci olarak, kişiler göç ettikleri toplumdaki deneyimleri sonucunda değişik stratejiler keşfederler. Yaşanılan deneyimler sonucunda bireyler kimi stratejileri daha yararlı ve diğerlerinden daha tatmin edici bulabilirler, farklı stratejilerin kullanılmasında bir ardışıklık veya bir devir düzeni bulunmamaktadır. Üçüncü olarak, bireyin ya da grubun tercih ettiği kültürlenme stratejisinin baskın grup tarafından kabul edilip edilmemesi kültürlenme süreci açısından önemlidir. Örneğin, açıkça asimilasyoncu toplumlarda, tek bir kültür ve ulusal sınırlar içinde tek bir kimlik olma ideolojisi nedeniyle bütünleşme stratejisi benimsenmemektedir. Kişinin yaşadığı alanlarda kavramsal kopukluk yaşamadan (ev, iş yeri, kamusal tüm alanlar vb.) kültürel süreklilik yaşaması sağlanabilmelidir.

Ülkelerin ulusal kültür politikaları toplum hayatı için oldukça önemlidir. Mc Sweney (2002), ulusal kültürün hiçbir zaman tek bir kültür olmadığını, ulusal kültür içinde farklılıklar olabileceği, tüm nüfusta ulusal kültürün paylaşılması gerekmediği gibi, bireylerin de tüm alt kültürleri paylaşmaları gerekmediğini belirtmiştir. Çoğunluğun genel bir kültürü paylaştığı ifade edilir. Böylece ulusal kültürün bir ulusun her bir bireyi tarafından taşındığı var sayılır. Ulusal kültürel yapıyı temsil eden bireylerin ulusun bir ögesi olarak önemini görmek gerekir. Bu anlamda yaşanılan mekan ile ilgili her türlü konunun sistem tarafından ele alınması gerektiği de unutulmamalıdır. Bir ülkede ulusal politika bütünleşmeme ise kültürel grup, toplum veya etnik kültürel grup kavramlarına dikkat edilir. Çünkü bütünleşme kültürel mirasın bir derecede korunmasını kapsamaktadır. Bazı değişiklikler politikaları ayrılmaya götürebilir, bunlardan kaçınılmalıdır. Bütünleşme politikaları geniş

B. Dilara ŞEKER: *Kente göç etmiş bir örnekleme de kültüre uyum (kültürlenme) süreçleri*

bir toplumda herkesin kendisi olmasını kapsayarak kültürel farklılıkları olan geniş bir toplum meydana getirme çabasıdır (Berry ve Sam, 1997). Ülkemizde kullanılan kültürel mozaik, kültürün ögesi olma gibi ifadeler aslında kaynağı muhafazakar tarihi köklerde aranması gereken, bütünleşme kavramına gönderme yaparken, aslında bütünleşmeme ifade edilmektedir. Bütünleşme kavramında farklılıklar açıkça ifade edilir. Ancak ülkemizde kullanılan anlamı ile bütünleşmenin amacı, birbirine benzeyen bir bütün yaratmak, tek olmak, içinde hiçbir farklı öge bulundurmamaktır. Bu anlamda farklılıklar tümü ile kabul edilmediğinden bütünleşme stratejisinin tam olarak kullanılmadığı belirtilebilir. Bir ülkede ulusal politika olarak asimilasyon tercih edilmişse, azınlık kavramı kullanılır. Kültürlenme süreci azınlık grup tarafından başarıyla tamamlanır fakat bunun kendisi bir risk faktörü olabilir, asimilasyonla kültürel miras kaybedilir ancak bazı farklılıkların korunması azınlık grubu marjinalleşmeye kadar götürebilir, bundan kaçınılmalıdır. Asimilasyon politikasının başarısı geniş bir toplumun tüm üyelerini içine alarak, kapsayarak ortaya çıkar (Berry ve Sam, 1997). Asimilasyon politikasının tehlikesi; ülke içinde marjinal yapı ortaya koyan grupların çıkmasına neden olabilir.

Kültürlenen bireylerin çoğunda, yeni kültürel bağlama uyum önemli bir konudur. Bu uyum faktörlerin türüne bağlı olarak pek çok farklı biçimde olabilir. Bazen başat kültür ile kültürlenen birey arasında uyum yüksektir (örn: asimilasyon veya bütünleşme stratejileri). Bazen ise uyum yüksek olmaz (örn: ayrılma ve marjinalleşme stratejileri) (Berry ve Sam,1997). Bu durumda kültürlenme stresi veya patoloji ortaya çıkar (Romero ve Roberts, 2003). Çalışmada kültürlenme stratejisi açısından her iki örneklemin de uyum düzeyi yüksek stratejileri (asimilasyon ve bütünleşme stratejileri) tercih ettikleri söylenebilir. Çalışmada bakılmamasına rağmen, bu durumun kültürlenme stresini azalttığı ifade edilebilir.

KAYNAKÇA

Aycan, Z., Berry, J.W. (1996). **Impact Of Employment-Related Experiences On Immigrants' Adaptation To Canada**. Canadian Journal Of Behavioral Science, 28, 240-251.

Ataca B., Berry J.W.(2002). **Psychological, Sociocultural and Marital Adaptation Of Turkish Immigrant Couples In Canada**, International Journal of Psychology, 37, No:1, 13-26.

Berry, J. W. (1994). **Ecology Of Individualism And Collectivism**. In Kim, U., Triandis, H., Kağıtçıbaşı, Ç., Choi, S.C., Yoon, G., (Eds.), Individualism and Collectivism: Theory, Method and Applications, (77-84) Sage Publications, USA.

Berry J.W.(1992). **Acculturation and Adaptation in New Society**, International Migration, 30, 69-85.

Berry J.W.(1998). **Intercultural Relations in Plural Societies**, Canadian Psychology, 40, No:1, 12-21.

Berry, J. W., Kim, U., Power, S., Young, M., Bujaki, M. (1989). **Acculturation Attitudes in Plural Societies**, Applied Psychology, 38, 185-206.

Berry, J. W., Sam, D.L. (1997). **Acculturation and Adaptation**. In J. W. Berry, M.H. Segall And Ç. Kağıtçıbaşı (Eds.) Handbook of Cross-Cultural Psychology, 1.3. Social Behaviour And Applications, (291-326). Boston, MA: Allyn and Bacon.

Bilgin, N. (1994), **Sosyal Bilimlerin Kavşağında Kimlik Sorunu**, Ege Yayıncılık, İzmir.

Bilgin, N. (2003), **Sosyal Psikoloji Sözlüğü**, Bağlam Yayıncılık, İstanbul.

Chung R.H.G.(2001). **Gender, Ethnicity, and Acculturation in Intergenerational Conflict of Asian American College Students**, Cultural Diversity and Ethnic Minority Psychology, 7, No:4, 376-386.

Yazar adı: Çalışma adı

Farver, J.A.M., Narang S.K., Bhadha B.R. (2002). **East Meets West : Ethnic Identity, Acculturation, and Conflict in Asian Indian Families**, Journal of Family Psychology, 16, No:3, 338-350.

Güvenç, B. (1984). **İnsan ve Kültür**, Remzi Kitapevi, İstanbul.

Hovey, J.D.(2000). **Acculturative Stres, Depression; and Suicidal Ideation In Mexican Immigrants**. Cultural Diversity and Ethnic Minority Psychology, 6, 134-151.

Kağıtçıbaşı, Ç. (1998). **Kültürel Psikoloji: Kültür Bağlamında İnsan ve Aile**, Yapı Kredi Yayınları, İstanbul.

Kim, C., Laroche, M., Tomiuk,A.M.(2001). **A Measure Of Acculturations Of Italian Canadians: Scale Development And Construct Validation**. International Journal Of Intercultural Relations, 25, 607-637.

Liebkind, K. (2000). **Acculturation and Psychological Well-Being Among Immigrant Adolescents In Finland: Acomparative Study Of Adolescents From Different Cultural Backgrounds**. Journal Of Adolescent Research,15, 446-470.

McSweeney, B. (2002). **Hofstede's Model Of National Cultural Differences And Their Consequences : A Triumph Of Faith –A Failure Of Analysis**, Human Relations, 55, No:1, 89-118.

Mejuyev, V. (1987). **Kültür ve Tarih**, Başak Yayınları, Ankara.

Meşe,G. (1999). **Sosyal Kimlik ve Yaşam Stilleri**, Doktora Tezi, İzmir.

Montreuil A., Bourhis R.Y. (2001). **Majority Acculturation Orientations Toward “Valued” And “Devalued” Immigrants**, Journal of Cross-Cultural Psychology, 32, No:6, November, 698-719.

Pointkowski, U., Florack, A., Hoelker, P., Obdrzalek, P. (2000). **Predicting acculturation attitudes of dominant and non-dominant groups**. International Journal of Intercultural

Relations, 24, 1-26.

Romero A.J., Roberts R.E. (2003). **Stress Within a Bicultural Context for Adolescents of Mexican Descent**, Cultural Diversity and Ethnic Minority Psychology, 9, No:42, 171-184.

Sam, D.L. (1992). **Psychological Acculturation of Young Visible Immigrants**, Immigration World Magazine 20(3) 21-24.

Sam, D.L., Berry, J. W. (1995). **Acculturative Stres Among Young Immigrants in Norway**, Scandinavian Journal Of Psychology, 36, 10-24.

Zea M.C., Asner-self K. K., Birman D., Bukı L. (2003). **The abbreviated Multidimensional Acculturation Scale: Emprical Validation With Two Latino/Latino Samples**, Cultural Diversity and Ethnic Minority Psychology, 9, No:2, 107-126.