



© Uluslararası **İnsan Bilimleri** Dergisi

ISSN: 1303-5134

[www.insanbilimleri.com](http://www.insanbilimleri.com)

Cilt: 3 Sayı: 1 Yıl: 2006  
Yayın Tarihi: 11 Temmuz 2006

---

## 1960 İHTİLALİ SONRASI İLK YEREL SEÇİMLERDEN, 1980 DARBESİ SONRASI İLK YEREL SEÇİMLERİ KAPSAYAN SÜREÇTE, YEREL SEÇİM SONUÇLARI TEMELİNDE SAMSUN'UN SİYASİ YAPISI <sup>(\*\*)</sup>

Yrd. Doç. Dr. D. Ali ARSLAN <sup>(\*)</sup>

### Özet

Çalışmada, siyaset sosyolojisinin yöntem ve teknikleri kullanılarak, yapısal-işlevselci bir bakış açısından hareketle, 1960 İhtilali'nden sonra gerçekleştirilen ilk yerel seçimlerden 1980 Askeri Darbesi sonrası gerçekleştirilen ilk yerel seçimlere kadar geçen süreç içinde Samsun'un siyasi yapısı ve Türkiye'nin genel siyasi yapısı içindeki yerinin incelenmesi hedeflenmiştir. Bir başka anlatımla bu süreç içinde Samsun'da siyasi erkin oluşumu, şekillenmesi, işleyiş ve değişim düzenliliklerinin araştırılması ve topyekün Türk toplumu içindeki yerinin incelenmesi amaçlanmıştır.

Bu amacı gerçekleştirmek için 27 Mayıs 1960 İhtilali sonrasında gerçekleştirilen ilk yerel seçimler başlangıç alınarak, 12 Eylül 1980 Darbesi sonrasında gerçekleştirilen ilk yerel seçimleri de kapsayan süreç araştırma kapsamına dahil edildi. Bu süreç içinde gerçekleştirilen 5 yerel seçim sonuçları incelenerek, Samsun'un siyasi yapısının oluşumu, değişim düzenlilikleri ve bu süreç içinde siyasi gücün dağılımı konusu genel hatları ile irdelenecek.

#### **Anahtar Sözcükler:**

Samsun, Samsun'un Siyasi Yapısı, Yerel Seçimler, Siyasi Yapı, Türkiye'nin Siyasi Yapısı, Türk Toplumunu.

---

<sup>(\*\*)</sup> Bu çalışmada yer alan verilerin bir bölümü, 4-6 Mayıs 2006 tarihlerinde gerçekleştirilen "Geçmişten Geleceğe Samsun" konulu sempozyumda bildiri olarak sunulmuştur.

<sup>(\*)</sup> Sosyolog ve siyaset bilimci. İngiltere'de "University of Surrey" de, Sosyal Bilimler Metodolojisi alanında yüksek lisans (MSc.) ve yine aynı üniversitede, siyaset sosyolojisi alanında doktora (PhD) yaptı. Halen, Gaziosmanpaşa Üniversitesi, Eğitim Fakültesi'nde öğretim üyesi olarak görev yapmaktadır.

**Gaziosmanpaşa Üniversitesi, Eğitim Fakültesi, 60100-TOKAT/ TÜRKİYE**

GSM: 0532 270 81 45, İş Tel: (+90 356) 252 16 16/ 34 19, Faks: (+90 356) 252 15 46

E-posta: [arslandali@gop.edu.tr](mailto:arslandali@gop.edu.tr), [cimderaslan@hotmail.com](mailto:cimderaslan@hotmail.com)

**D. Ali Arslan:** *1960 İhtilali Sonrası İlk Yerel Seçimlerden, 1980 Darbesi Sonrası İlk Yerel Seçimleri Kapsayan Süreçte, Yerel Seçim Sonuçları Temelinde Samsun'un Siyasi Yapısı*

## **SOCIO-POLITICAL STRUCTURE OF SAMSUN AT THE BASES OF THE RESULTS OF THE LOCAL ELECTIONS SINCE 1960'S UP TO 1980'S.**

**Assist. Prof. Dr. D. Ali ARSLAN**

### **Abstract**

This study aims to analyze socio-political structure of Samsun at the basis of the results of Turkish Local elections since 1963 up to 1984. Also, the place of Samsun in the Turkish political life will be examined, and the similarities-differences with the whole Turkish society will be discussed. Documentary and historical research techniques will be used during the study.

### **Key Words:**

Samsun, Political Structure of Samsun, Turkish Local Elections, Political Structure, Turkish Society, Political Structure of Turkey.

### **1. GİRİŞ:**

Demokrasi kısaca, halkın yönetimi demektir. Eski Yunanca'da halk anlamına gelen "demos" ve güç "kratos" anlamına gelen sözcüklerin bileşiminden doğmuş bir terimdir (Çeçen, 2000: 55). Bazıları demokrasiyi bireyci bir yaklaşımla tanımlarken, bazıları da bunu toplumcu bir yaklaşımla yapar. En çok bilinen demokrasi tanımı Abraham Lincoln tarafından yapılmıştır. Lincoln'e göre "demokrasi halkın halk tarafından, halk için ve halk adına yönetimidir." Tarih süreci içinde, demokrasi anlayışı da evrimleşerek, doğrudan katılımcı demokrasi anlayışı yerini, çoğulcu-temsili demokrasi modeline bıraktı. Kışlalı'nın da (2003: 238-239) belirttiği gibi çağdaş demokrasiler liberal demokrasi ve sosyal demokrasi olarak iki kategoride incelenebilir.

Öte yandan muhalefet, demokratik sistemin vazgeçilmez unsurlarından birini oluşturur. "İktidar her siyasal sistemde vardır; ama 1muhalefetin yasal olarak tanındığı ve güvence altına alındığı tek siyasal sistem demokrasidir" (Kışlalı, 2003: 244). Demokratik sistemler, toplumdaki her kesimin yasal zeminlerde bir araya gelip örgütlenerek (Duverger, 1993; Teziç, 1976), siyasal iktidarın şekillenmesinde söz sahibi olma savaşımına uygun zemini hazırlar. Bu siyasal mücadele süreci içinde, iktidara ulaşmanın en önemli yolu seçimler de elde edilen başarıdan geçer. Siyasi partilerin, iktidar mücadelesindeki başarısını, onların bireylerin tutum ve davranışlarını şekillendirme becerileri belirler. Seçimlerin temelinde ise, "insanın akıllı bir yaratık olduğu ve kendisi için iyi olanla, kötü olanı ayırt edebileceği" (Kışlalı, 2003: 238) varsayımı yatar.

Bireyler seçimlerde oy verirken, vatandaşlık görevlerini yerine getirmenin ya da insan olarak en temel haklarından birini (Çeçen, 2000) kullanmanın ötesinde bir siyasi davranış sergilemektedirler. Seçimlerdeki siyasal tercihleri ile bireyler, ülkenin yönetimine belirli bir dönem süresince yön verecek, toplumun değişim rotasını, toplumdaki bireylerin uyacakları kuralları ve oynayacakları rolleri belirleyecek (Arslan, 2003) güce ve konuma sahip siyasi elitlerin (Arslan, 2005-a; Arslan, 2005-b; Arslan, 2005-c; Arslan, 2004; Frey, 1965) kimler olacağını, bunun da ötesinde ülkenin bugünü ve yarınlarını şekillendirecek siyasal sistemi (Kışlalı, 2003: 238-268) de belirlemiş olmaktadır. Kısacası

## **D. Ali Arslan: 1960 İhtilali Sonrası İlk Yerel Seçimlerden, 1980 Darbesi Sonrası İlk Yerel Seçimleri Kapsayan Süreçte, Yerel Seçim Sonuçları Temelinde Samsun'un Siyasi Yapısı**

bireyler bu davranışları ile siyasal gücün (Bachrach, 1961), siyasi partiler (Albayrak, 2004; Ayata, 1992) arasındaki dağılımı belirlemekte ve toplumsal iktidarın yapısını (Dahl, 1961) da şekillendirmektedirler (Glasgow & Alvarez, 2005: 245-248).

Öte yandan, bireylerin seçimlerdeki siyasi davranışları, siyasi gücün dağılımı ve iktidarın şekillenmesi üzerinde doğrudan etkili olmakla birlikte, siyasi partilerin siyasi güçten aldıkları pay, seçimlerde adlıları oyla paralel oranlarda olmayabilmektedir. Bu orantısızlık, büyük ölçüde seçim sisteminden (Golder, 2005: 103-121) kaynaklanmaktadır. Seçimler konusunda vurgulanması gereken bir başka husus da, dünyada uygulanan seçim sistemlerinin (Yuval & Herne, 2005) oldukça çok ve çeşitli olduğu gerçeğidir. Ülkedeki siyasi rejimin türü, demokratik ya da antidemokratik siyasal sistemin hüküm sürüyor olması, ya da demokratik sistemin türü, örneğin başkanlık sistemi, parlamenter sistemin ya da karma sistemin uygulanıyor olması, ... gibi etkenler, seçimlerde temel alınan sistemin üzerinde belirleyici rol oynayan faktörlerdendir (Golder 2005: 117-119). Dünya genelinde bugüne kadar 261 değişik seçim sisteminin uygulanmıştır (Golder, 2005: 107).

### **2. ARAŞTIRMANIN YÖNTEMİ:**

Bireylerin seçimlerdeki siyasal davranışları (Aksoy, 200: 31-32) ve bunun sonuçları, günümüzde siyaset bilimcilerin üzerinde durdukları önemli araştırma alanlarından. Özellikle, bireylerin seçimlerdeki siyasal davranışlarının siyaset kurumunun yapı ve işleyişine, daha öz bir anlatımla toplumun siyasal yapısına etkisi, siyaset sosyolojisi alanında çalışan sosyal bilimciler için oldukça önemli bir inceleme alanı oluşturmaktadır. Özellikle parlamento genel seçimleri (Azpuru, 2005; Colomer, 2005; Dardanelli, 2005; LeDuc, 2005; Schaap, 2005; Sullivan, 2005; Thalang, 2005) ve başkanlık seçimleri (Rybar, 2005; Jones, 2005; Sagas, 2005; Wong, 2004), dünyada çok sayıda araştırmacının dikkatini çekmiş ve önemli çalışmalar ortaya konmuştur. Bununla birlikte, hem ülkenin genel siyasi yapısı ve hem de yerel siyasi yapının şekillenmesinde belirleyici rol oynayan yerel seçimlere (Game, 2004; Coulson, 2004), genel seçimlere gösterilen ilginin gösterildiği söylenemez (Green, 2003: 1083-1084). Çalışmaya yerel seçimlerin de dahil edilmesinin nedeni, bu boşluğun giderilmesine katkıda bulunmaktır.

Araştırmada, dünden bugüne Samsun'un siyasi kültüründeki değişim incelenirken, Samsunluların siyasal tutum ve davranışlarının Samsun'un genel siyasi yapısına yansımaları temel alınmıştır. Bu bağlamda siyaset sosyolojisinin metod ve teknikleri (Altunışık, 2004; Bulmer, 1994; Gilbert, 1994) kullanılarak, 1960'lı yılların başından 1989'a Samsunluların siyaset yapma geleneğine ve bu geleneğin zaman içindeki değişimine de bir ölçüde ışık tutulmuş olacaktır. Bunu yaparken, yerel seçim sonuçları yalnızca Samsun bazında incelenmeyecek. Samsun ilinin yanı sıra, tümevarımcı bir bakış açısından hareketle, bu süreçteki yerel seçimlerin, Türkiye geneli bakımından sonuçları da incelenecek. Bu sayede Samsun'un, Türkiye'nin genel siyasi yapısı içinde yeri de ortaya konmuş olacak.

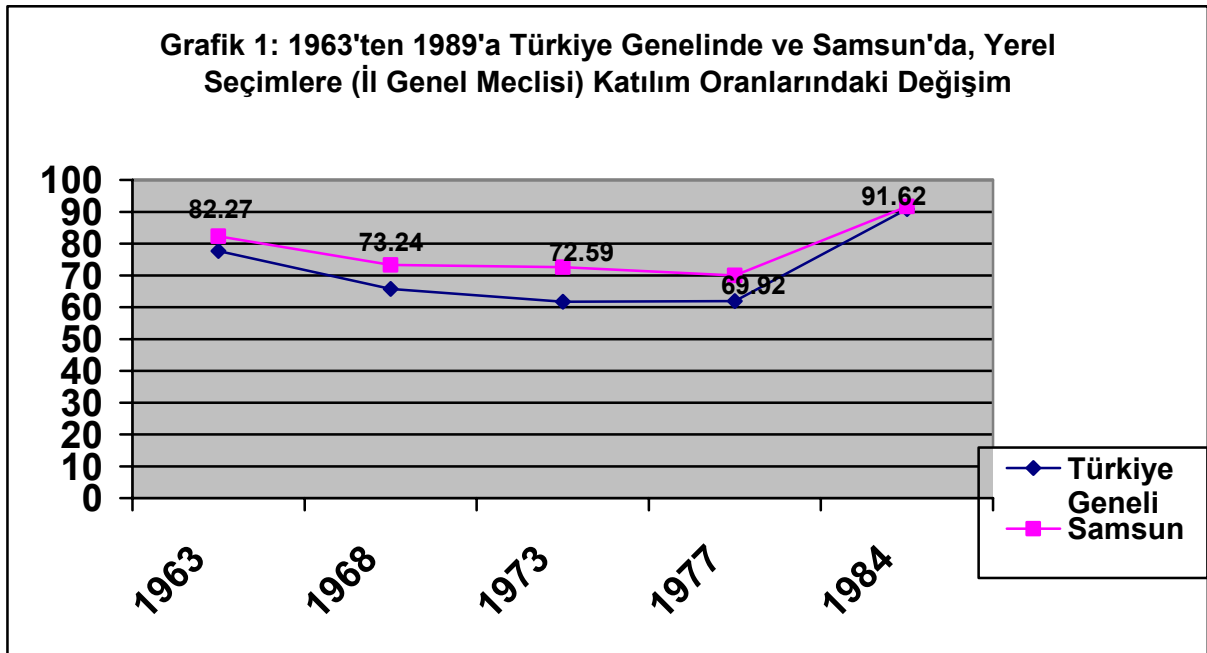
### **3. DÜNDEN BUGÜNE SAMSUN'DA SİYASİ KATILIM KÜLTÜRÜ:**

Başta da vurgulandığı gibi seçimler, demokratik sistemin en önemli unsurlarındandır. Seçimlerdeki siyasal davranışları ile bireyler, siyasal gücün şekillenmesine karar vermekte ve siyasi partiler arasında dağılımını belirlemektedirler. Bireylerin seçimlere katılım konusundaki ilgileri ve seçimlerdeki siyasi davranışlarına yönelik, genelde de saha araştırmalarına dayanmayan, bir çok görüşler ileri sürüldüğü görülmektedir. Bunlardan bazıları: "Demokratik gelişmeye paralel olarak, bireylerin siyasi bilinçlenmeleri artmakta, bu da onların, kendi geleceklerini tayin edecek olan seçimlere ilgi ve katılımını arttırmaktadır", "bireylerin ve toplumun eğitim düzeyi arttıkça, siyasete olan ilgisi de artmaktadır, ... gibi."

**D. Ali Arslan: 1960 İhtilali Sonrası İlk Yerel Seçimlerden, 1980 Darbesi Sonrası İlk Yerel Seçimleri Kapsayan Süreçte, Yerel Seçim Sonuçları Temelinde Samsun'un Siyasi Yapısı**

Bazı araştırmacılar, seçimlere katılım oranı ile toplumların sosyal ve ekonomik gelişmişliği arasında doğrudan bağlantı olduğunu vurgulasalar da, seçim sonuçlarına yönelik araştırmaların ortaya koyduğu bulgular bu kuralın her zaman işlemediğini göstermektedir. Örneğin, 28 Mart Gürcistan Parlamentosu seçimlerinde seçimlere katılım oranı yüzde 82, Ocak 2004 Cumhurbaşkanlığı seçimlerinde yüzde 83 olarak gerçekleşmiştir (Jones, 2005: 307 ve 310). Latin Amerika ülkelerinden Dominik Cumhuriyeti'nde, 2004 başkanlık seçimlerinde bu oran yüzde 72.8 olmuştur (Sagas, 2005: 158). Endonezya'daki 1999 seçimlerinde yüzde 94, 2004 seçimlerinde yüzde 84 (Thalang, 2005: 330); Guatemala'da 2003 başkanlık seçimlerinin ilk turunda yüzde 57.9, ikinci turunda yüzde 46.78 (Azpuru, 2005: 146); Kamboçya 2003 parlamento seçimlerinde yüzde 81.5 (Schaap, 2005: 134); İsviçre 2003 Ulusal Konsey seçimlerinde yüzde 44.5 (Dardanelli, 2005: 137); Slovakya 2003 cumhurbaşkanlığı seçimlerinin ilk turunda yüzde 47.9, ikinci turunda yüzde 43.5 (Rybar, 2005:337); İngiltere'de 1975 yılından bugüne yapılan yerel seçimler de yüzde 36 ile yüzde 49 (Rallings, 2005: 398-399) arasında gerçekleşmiştir.

Dünyanın farklı bölgelerindeki ülkelerin bazılarında, son seçimlere katılma oranları incelendiğinde durumun, hiç de iddia edildiği gibi olmadığı hatta, "siyasi katılım ile bireylerin ve toplumların sosyo-ekonomik ve eğitim düzeyleri arasında tersine bir korelasyon" olduğu bile söylenebilir. Ancak asıl vurgulanması gereken, bireylerin siyasete olan ilgileri ve seçimlere katılım oranlarında, yalnızca sosyo-ekonomik gelişmişlik düzeyi değil, toplumların kendine özgü toplumsal dinamikleri ve içinde bulunduğu toplumsal, ekonomik ve siyasi koşullar da belirleyici rol oynamaktadır. Özellikle de dönemsel etkenlerin belirleyici özelliği daha da ağır basmaktadır. Dönemsel faktörler denildiğinde de, seçim döneminde, hem toplumun içinde bulunduğu sosyal, ekonomik ve siyasi koşullar, hem de dış sosyo-ekonomik ve siyasal durumdan (bölgesel koşullar ve dünya konjonktüründen) söz edildiği gerçeği gözden uzak tutulmamalıdır.



**Kaynak:** Araştırmacının 2006 Yılında, Samsun İline Yönelik Gerçekleştirdiği Projedeki Veriler Temel Alınarak Düzenlenmiştir.

**D. Ali Arslan: 1960 İhtilali Sonrası İlk Yerel Seçimlerden, 1980 Darbesi Sonrası İlk Yerel Seçimleri Kapsayan Süreçte, Yerel Seçim Sonuçları Temelinde Samsun'un Siyasi Yapısı**

Yukarıda vurgulanan gerçekler temelinde, Samsun yerel seçim sonuçlarına ilişkin bulgular incelendiğinde, gerçeklerin ileri sürülen argümanları destekler doğrultuda olduğu görülür. Grafik 1'de de belirtildiği gibi, 1963'ten günümüze, Samsun'da yerel seçimlere ortalama katılım oranı yüzde 80.85 olarak gerçekleşmiştir. Samsunluların yerel seçimlere ilgilerinin en düşük oranda gerçekleştiği dönem, yüzde 69.92 ile 1977 yerel seçimleridir. 1980 askeri müdahalesi (Arslan, 2003-b) sonrasında yapılan ilk yerel seçimlerde ise hem Türkiye genelinde, hem de Samsun'da, seçimlere katılım oranlarında oldukça önemli artışlar gözlemlenir (Grafik 1). 1984 yerel seçimlerinde Samsun'da, seçimlere katılım oranı, bir önceki seçimlere göre yüzde 31'lik bir artışla yüzde 91.62 olarak gerçekleşir. Bu, 1963 yerel seçimlerinden o güne Samsun yerel seçimlerindeki en yüksek ikinci katılım oranıdır. Samsunluların yerel seçimlere ilgilerinin en yüksek olduğu dönem ise 1990'lı yılların başıdır. Samsun'da yerel seçimlere en yüksek katılım oranı yüzde 92.98 ile 1994 yerel seçimlerinde gerçekleşmiştir. İncelenen süreçte, Türkiye geneli ve Samsun açısından önemli bir bulgu da, Samsun'da yerel seçimlere katılım oranı her zaman Türkiye geneli ortalamasının üzerinde olmuştur.

**4. 1963 YILI YEREL SEÇİM SONUÇLARI:**

Yerel seçim sonuçları sosyal bilimcilere, ülkenin genel siyasi yapısı bakımından olduğu kadar, yerel siyasi yapısının belirlenmesi doğrultusunda da çok önemli ipuçları verir. Bu gerçekten hareketle, ilk olarak 1963 yerel seçim sonuçları incelendi. 1963 yerel seçimleri, 17 Kasım 1963 tarihinde yapılmıştır. Türkiye genelinde, AP, CHP, CKMP, MP, TİP ve YTP'nin iktidar mücadelesi verdiği 1963 yerel seçimlerinden, darbe döneminde kapatılan Demokrat Parti'nin tabanını toparlama iddiasıyla yola çıkan Adalet Partisi galip çıkmıştır. Bu seçimler, 27 Mayıs 1960 askeri darbesi'nden ve 1961 Anayasası'nın kabulünden sonra yapılan ilk yerel seçimler olması nedeniyle, Türk toplumunun siyasi tarihinde ayrı bir öneme sahiptir. Bir genel seçim atmosferinde gerçekleştirilen bu yerel seçimler, sonuçları bakımından da, Türk siyasi hayatında genel seçim sonuçlarının doğuracağı etkilere yol açmıştır. Seçimler yerel seçim olmasına rağmen, ortaya çıkan sonuçlar, merkezi hükümetin istifasına da yol açmıştır (Akbulut, 2006-a).

Oyların partilere dağılımı temelinde Türkiye geneline bakıldığında, bu seçimlerin galibinin sağ partiler olduğu görülür. Tablo 1 ve 2'de de görüldüğü gibi sağ partiler, oyların yüzde 51.67'sini alarak, Türkiye genelinde belediye başkanlıklarının yüzde 53.68'ine sahip olmuştur. Bir başka anlatımla sağ partiler, 1045 belediye başkanlığının 561'ini kazanmıştır. Partiler bazında ise 500 belediye başkanlığı (Tablo 3) ile Adalet Partisi (AP)'ndedir. Sol partiler ise yüzde 36.39 oy oranı ile belediye başkanlıklarının yüzde 32.25'ini elde etmiştir. 1963 seçimlerinde Cumhuriyet Halk Partisi (CHP) ise yüzde 36.22 oy oranı ile 337 belediye başkanlığı kazanmıştır.

**Tablo 1: 1963 Yılı Yerel Seçimlerinde Oyların Dağılımı**

	Partilere Göre Oy Dağılımı (%)	
	Türkiye Geneli (Belediye Başkanlığı)	Samsun (İl Genel Meclisi)
1963 Sağ Partiler Toplamı	51.67	61.28
Sol Partiler Toplamı	36.39	37.71
Diğerleri	11.94	1.01
<b>Toplam</b>	<b>100</b>	<b>100</b>

**Kaynak:** Araştırmacının 2006 Yılında, Samsun İline Yönelik Gerçekleştirdiği Projede, Yerelnet 2006-a Verileri Temel Alınarak Düzenlenmiştir.

**D. Ali Arslan: 1960 İhtilali Sonrası İlk Yerel Seçimlerden, 1980 Darbesi Sonrası İlk Yerel Seçimleri Kapsayan Süreçte, Yerel Seçim Sonuçları Temelinde Samsun'un Siyasi Yapısı**

**Tablo 2: 1963 Yılı Yerel Seçimlerinde Belediye Başkanlarının Partilere Göre Dağılımı**

	Türkiye Geneline Belediye Başkanlarının Partilere Göre Dağılımı	
	Sayı	(%)
1963		
Sağ Partiler Toplamı	561	53.68
Sol Partiler Toplamı	337	32.25
Diğerleri	147	14.07
<b>Toplam</b>	<b>1045</b>	<b>100</b>

**Kaynak:** Araştırmacının 2006 Yılında, Samsun İline Yönelik Gerçekleştirdiği Projede, Yerelnet 2006-a Verileri Temel Alınarak Düzenlenmiştir.

Konu Samsun ili özelinde incelendiğinde de genel durum pek değişmez: Türkiye genelinde olduğu gibi Samsun'da da sağ kanadın ezici bir üstünlüğü gözlemlenir. Samsun il genel seçimlerinde sağ partiler Samsun'da, Türkiye geneli belediye başkanlığı seçimlerinde aldıklarından yaklaşık yüzde 10 daha fazla oy alır. Partiler bağlamında ise, il genel meclisi seçimlerinin Samsun'daki tartışmasız galibi yüzde 56.45 oy oranı ile Demokrat Parti'dir (Tablo 3). İkinci parti konumundaki Cumhuriyet Halk Partisi'nin oy oranı ise yüzde 37.71'de kalır. Bu seçimlerde Samsun şehri merkez belediye başkanlığını da yüzde 61.25'lik oy oranı ile AP kazanır.

**Tablo 3: 1963 Yılı Türkiye Yerel (İl Genel Meclisi) Seçimlerinde Partilerin Oy Dağılımı**

	Partilere Göre Oy Dağılımı (%)	
	Türkiye Geneli	Samsun
AP	45.48	56.45
CHP	36.22	37.71
CKMP	3.06	1.01
MP	3.09	4.83
TİP	0.40	-
YTP	6.51	-
BAGIMSIZ	5.24	-
DİĞER	0.00	-
<b>TOPLAM</b>	<b>100</b>	<b>100</b>

**Kaynak:** Araştırmacının 2006 Yılında, Samsun İline Yönelik Gerçekleştirdiği Projede, Yerelnet 2006-a Verileri Temel Alınarak Düzenlenmiştir.

### 5. 1968 YILI YEREL SEÇİM SONUÇLARI:

17 Eylül 1967 tarihinde yapılması gerekirken, 2 Haziran 1968'e ertelenen 1968 yerel seçimlerinde Adalet Partisi (AP), Birlik Partisi (BP), Cumhuriyet Halk Partisi (CHP), Cumhuriyetçi Köylü Millet Partisi (CKMP), Güven Partisi (GP), Millet Partisi (MP), Türkiye İşçi Partisi (TİP) ve Yeni Türkiye Partisi (YTP) ve Bağımsız adaylar yarışmıştır. Seçim öncesinde parti içi demokrasi tartışmalarının gölgesinde gerçekleştirilen bu seçimlere (Akbulut, 2006-b), çoğunluğu Adalet Partisi'nden ayrılarak bağımsız olarak giren adayların, 230 belediye başkanlığı kazanması, belki de 1968 seçimlerinin en kayda değer sonucudur.

Genel açıdan değerlendirildiğinde ise, bir önceki seçimlerde olduğu gibi, bu seçimlerde de yine sağ kanadın üstünlüğü göze çarpar. Ne var ki, 1968 yerel seçimlerinde Türkiye genelinde, hem sağ hem de sol partilerin kısmi de olsa, belli bir oy kaybı içinde olduğu görülür (Tablo 4). Bu seçimlerde sağ partilerin genel oy kaybı yüzde 1,5 sol partilerin ise yüzde 3 civarındadır. Bununla birlikte sağ

**D. Ali Arslan: 1960 İhtilali Sonrası İlk Yerel Seçimlerden, 1980 Darbesi Sonrası İlk Yerel Seçimleri Kapsayan Süreçte, Yerel Seçim Sonuçları Temelinde Samsun'un Siyasi Yapısı**

partilerin kazandıkları belediye başkanlığı, hem sayısal hem de oransal bakımdan bir önceki seçimlerin üstündedir. Tablo 5'de de görüldüğü gibi, sağ partiler Türkiye genelinde 1243 belediye başkanlığının 643 tanesini kazanmıştır. Bu genelde yüzde 55.75'lik bir orana karşılık gelmektedir.

**Tablo 4: 1968 Yılı Yerel Seçimlerinde Oyların Dağılımı**

	Partilere Göre Oy Dağılımı (%)	
	Türkiye Geneli (Belediye Başkanlığı)	Samsun (İl Genel Meclisi)
1968 Sağ Partiler Toplamı	50.12	58.05
Sol Partiler Toplamı	33.24	39.43
Diğerleri	16.64	2.52
<b>Toplam</b>	<b>100</b>	<b>100</b>

**Kaynak:** Araştırmacının 2006 Yılında, Samsun İline Yönelik Gerçekleştirdiği Projede, Yerelnet 2006-b Verileri Temel Alınarak Düzenlenmiştir.

**Tablo 5: 1968 Yılı Yerel Seçimlerinde Belediye Başkanlarının Partilere Göre Dağılımı**

	Türkiye Genelinde Belediye Başkanlarının Partilere Göre Dağılımı	
	Sayı	(%)
1968 Sağ Partiler Toplamı	693	55.75
Sol Partiler Toplamı	290	23.33
Diğerleri	260	20.92
<b>Toplam</b>	<b>1243</b>	<b>100</b>

**Kaynak:** Araştırmacının 2006 Yılında, Samsun İline Yönelik Gerçekleştirdiği Projede, Yerelnet 2006-b Verileri Temel Alınarak Düzenlenmiştir.

Partiler bağlamında da 1968 yerel seçimlerinin galibi, yine bir önceki seçimlerde olduğu gibi Adalet Partisi'dir. Türkiye genelinde aldığı yüzde 49.06'lık oy ile, 1963 seçimlerine göre oy oranını yaklaşık yüzde 5 arttıran AP, toplam 681 belediye başkanlığı kazanmıştır. Öte yandan solun en güçlü partisi konumundaki partisi CHP, bu seçimlerde yüzde 10'u bulan bir oy kaybı yaşamıştır (Tablo 6). Cumhuriyet Halk Partisi'nin bu oy kaybı, çıkardığı belediye başkanlığı sayısına da yansımıştır: CHP 1963 yerel seçimlerinde toplamda 337 belediye başkanlığı kazanırken, 1968'de bu sayı 289'a gerilemiştir.

Samsun ili özelinde de durum, Türkiye geneli ile paralellik gösterir. Sağ partiler, Türkiye genelinde olduğu gibi Samsun'da da, bir önceki seçimlere oranla kısmi bir oy kaybı yaşamıştır. Bununla birlikte toplam yüzde 58'lik oy oranı ile sağ yelpazenin Samsun ili genelindeki üstünlüğü devam etmiştir. Samsun merkez belediye başkanlığını, oyların yarısından fazlasını alan AP adayı Kemal Vehbi Gül kazanmıştır. Samsun'da, 1968 il genel meclisi seçimlerinin galibi de, Tablo 6'da da görüldüğü gibi, oyların yaklaşık yarısını alan Adalet Partisi'dir. Bu seçimlerde Samsun'da ikinci sırayı ise yüzde 39.43'lük oy oranı ile CHP almıştır. Partiler bazındaki sonuçlara ilişkin vurgulanması gereken önemli bir nokta da, Cumhuriyet Halk Partisi bu seçimlerde oy oranını, Samsun özelinde yaklaşık yüzde 2 arttırmıştır.

**D. Ali Arslan: 1960 İhtilali Sonrası İlk Yerel Seçimlerden, 1980 Darbesi Sonrası İlk Yerel Seçimleri Kapsayan Süreçte, Yerel Seçim Sonuçları Temelinde Samsun'un Siyasi Yapısı**

**Tablo 6: 1968 Yılı Türkiye Yerel (İl Genel Meclisi) Seçimlerinde Partilerin Oy Dağılımı**

	Partilere Göre Oy Dağılımı (%)	
	Türkiye Geneli	Samsun
AP	49.06	49.63
BP	1.64	-
CHP	27.90	39.43
CKMP	1.00	0.16
GP	6.62	-
MP	3.50	4.34
TIP	2.72	4.08
YTP	0.72	-
BAGIMSIZ	6.83	2.36
TOPLAM	100	100

**Kaynak:** Araştırmacının 2006 Yılında, Samsun İline Yönelik Gerçekleştirdiği Projede, Yerelnet 2006-c Verileri Temel Alınarak Düzenlenmiştir.

#### 6. 1973 YILI YEREL SEÇİM SONUÇLARI:

9 Aralık 1973'te gerçekleştirilen 1973 yerel seçimleri, 12 Mart askeri müdahalesinden sonra yapılan ilk yerel seçimler olması bakımından, Türk toplumunun siyasi yaşamında büyük önem taşır. Başta Ankara, İstanbul, İzmir, Adana, Eskişehir olmak üzere toplam 33 ilde CHP, 22 ilde AP, 3 ilde MSP, 1 ilde DP ve 8 ilde Bağımsız adaylar belediye başkanlıklarını kazanmışlardır.

1973 yerel seçim sonuçları genel olarak incelendiğinde, Türkiye genelinde ve Samsun özelinde siyasi gücün dağılımı ve değişim düzenlilikleri konusunda, çarpıcı bulgularla karşılaşılır. Bu seçim sonucunun da teyit ettiği önemli bir bulgu, 1963'ten 1970'li yıllara, sağ partilerin Türkiye genelinde, bir gerileme süreci yaşadığı gerçeğidir. Bu süreç içinde sağ partilerin oy oranı, yüzde 50'den yüzde 44'e düşmüştür. Buna karşın sol partilerin gücünde ise yüzde 9'un üstünde bir artış gözlemlenir. Bir başka anlatımla, sol partilerin toplam oy oranı bir önceki seçimlerde yüzde 33,24 iken, 1973 seçimlerinde yüzde 42,4'e yükselmiştir (Tablo 7). Sol kanadın oy oranlarındaki bu hızlı artış, doğal olarak kazanılan belediye başkanlığı sayısına da yansımıştır.

Tablo 9'da da görüldüğü gibi, sol kanadın temsilcisi Cumhuriyet Halk Partisi, aldığı yüzde 37,09 oy oranı ile, Türkiye il genel meclisi seçimlerinden galip çıkmıştır. Bununla birlikte Adalet Partisi, il genel meclisi seçimlerindeki yüzde 32,32'lik oy oranına rağmen, belediye başkanlığı seçimlerinde 1644 belediye başkanlığının 619'unu kazanarak, kazanılan belediye başkanlığı sayısı bakımından birinci parti olmuştur. Belediye başkanlığı seçimlerinde de AP'den yüzde 9 daha fazla oy alan CHP'nin kazandığı belediye başkanlığı sayısı 551 olup, bu sayı AP'nin belediye başkanlığı sayısının altındadır.



**D. Ali Arslan: 1960 İhtilali Sonrası İlk Yerel Seçimlerden, 1980 Darbesi Sonrası İlk Yerel Seçimleri Kapsayan Süreçte, Yerel Seçim Sonuçları Temelinde Samsun'un Siyasi Yapısı**

**Tablo 7: 1973 Yılı Yerel Seçimlerinde Oyların Dağılımı**

	Partilere Göre Oy Dağılımı (%)	
	Türkiye Geneli (Belediye Başkanlığı)	Samsun (İl Genel Meclisi)
1973 Sağ Partiler Toplamı	44.26	59.06
1973 Sol Partiler Toplamı	42.42	38.13
1973 Diğerleri	13.31	2.81
<b>Toplam</b>	<b>100</b>	<b>100</b>

**Kaynak:** Araştırmacının 2006 Yılında, Samsun İline Yönelik Gerçekleştirdiği Projede, Yerelnet 2006-d Verileri Temel Alınarak Düzenlenmiştir.

**Tablo 8: 1973 Yılı Yerel Seçimlerinde Belediye Başkanlarının Partilere Göre Dağılımı**

	Türkiye Genelinde Belediye Başkanlarının Partilere Göre Dağılımı	
	Sayı	(%)
1973 Sağ Partiler Toplamı	760	46.23
1973 Sol Partiler Toplamı	551	33.52
1973 Diğerleri	333	20.25
<b>Toplam</b>	<b>1644</b>	<b>100</b>

**Kaynak:** Araştırmacının 2006 Yılında, Samsun İline Yönelik Gerçekleştirdiği Projede, Yerelnet 2006-d Verileri Temel Alınarak Düzenlenmiştir.

**Tablo 9: 1973 Yılı Türkiye Yerel (İl Genel Meclisi) Seçimlerinde Partilerin Oy Dağılımı**

	Partilere Göre Oy Dağılımı (%)	
	Türkiye Geneli	Samsun
AP	32.32	39.75
CGP	2.90	1.38
CHP	37.09	38.13
DP	10.75	11.65
MHP	1.33	1.23
MP	0.09	-
MSP	6.20	6.43
TBP	0.41	-
BAGIMSIZ	8.91	1.43
DİĞER	0.00	-
<b>TOPLAM</b>	<b>100</b>	<b>100</b>

**Kaynak:** Araştırmacının 2006 Yılında, Samsun İline Yönelik Gerçekleştirdiği Projede, Yerelnet 2006-e Verileri Temel Alınarak Düzenlenmiştir.

Bu seçim sonuçları esas alınarak Samsun'un siyasi yapısı incelendiğinde, Samsun'da durumun Türkiye genelinden biraz daha farklı olduğu görülür. Sağ kanat Türkiye genelinde bir kan kaybı yaşarken, Samsun yerelinde durum tam tersidir. Sağ partiler toplam oy oranlarını yüzde 1 arttırarak, Samsun'un siyasi ve toplumsal yapısındaki ağırlığını sürdürmüştür. Partiler bazında ise durum biraz daha farklıdır. Önceki yerel seçimlerin Samsun'daki galibi Adalet Partisi, bu seçimlerde büyük bir gerileme yaşamış ve oy oranını yüzde 49'dan yüzde 39'a düşürmüştür. Bununla birlikte AP, Samsun ili genelinin oylarını kapsayan il genel meclisi seçimlerinde, kıl payı farkla da olsa CHP'nin önünde,

### **D. Ali Arslan: 1960 İhtilali Sonrası İlk Yerel Seçimlerden, 1980 Darbesi Sonrası İlk Yerel Seçimleri Kapsayan Süreçte, Yerel Seçim Sonuçları Temelinde Samsun'un Siyasi Yapısı**

birinci parti olmayı başarmıştır. Samsun şehri merkez belediye başkanlığı seçimlerini ise yüzde 62.66 gibi çok büyük bir oy desteği ile Bağımsız aday kazanmıştır. İl geneli ile, şehir merkezindeki siyasi ayrılaşma arasında görülen bu çarpıcı fark, kimi zaman yerel liderlerin, kanaat önderlerinin ya da daha önceki edimleri ile halkta sevgi, saygı ve güven uyandırmayı başarabilmiş bireylerin, yerel seçimlerde partilerden daha çok ya da partiler üstü başarılar sergileyebileceklerinin açık bir kanıtıdır.

Burada vurgulanması gereken önemli nokta, 1973 Samsun yerel seçimlerinde hem AP, hem de CHP'nin belli oranlarda da olsa oy kaybı yaşadığıdır. Ancak bu seçimlerde Adalet Partisi'ni neredeyse yenilginin eşğine getiren CHP değil, Adalet Partisi'ne karşı Demokrat Parti'nin gerçek temsilcisi olduğu iddiası ile kurulan Saadettin Bilgiç'in başkanlığındaki DP (Yayman, 2006-a) olmuştur. Özünde AP ile aynı kaynaktan beslenen DP, bu seçimlerde yüzde 11.65'lik oy oranı ile üçüncü parti olmayı başarmış ve Samsun'da AP'ye çok ciddi bir oy kaybı yaşatmıştır (Tablo 9). Erbakan'ın MSP'si ise bu seçimlerde yüzde 6.43 oy oranı ile Samsun'da dördüncü parti olmuş ve Samsun'un siyasi yapısında önemli oranda varlık göstermeye başlamıştır.

#### **7. 1977 YILI YEREL SEÇİM SONUÇLARI:**

11 Aralık 1977 tarihinde gerçekleştirilen 1977 yerel seçimlerinde on bir siyasi parti yarışmıştır. 1970'li yıllar, Türk toplumun toplumsal ve siyasal hayatında, büyük karmaşa ve çalkantıların yaşandığı bir dönem olmuştur. 1977 yerel seçimleri de bu siyasi kaos ortamında gerçekleştirilmiş, önemli seçimlerden bir tanesidir. Bu seçim dönemi Türk siyasi yaşamında, özellikle de yerel seçimler bazında, ilklerin yaşandığı bir seçim dönemi olmuştur. Bu ilklerden belki de en kayda değer olanı, Türk siyasi yaşamında ilk kez sol partilerin oy oranının, sağ partiler toplamının üzerinde gerçekleşmiş olmasıdır. 1968 belediye başkanlığı seçimlerinde başlayan solun Türkiye'de yükseliş trendi, bu seçimlerde tarihi zirvesine ulaşmış ve sol partilerin toplam oy oranı yüzde 48 olarak gerçekleşmiştir. Sağ partilerin toplam oy oranında da yüzde 2'lik bir artış olmakla birlikte bu artış, sağın Türkiye genelindeki gelenekselleşmiş üstünlüğünü korumasına yetmemiştir.

1977 seçimlerinde yaşanan ilkler partiler bazında da sürmüştü ve seçimin galibi Cumhuriyet Halk Partisi olmuştur. CHP (Kili, 1976), bir önceki seçimlerde aldığı yüzde 37.09'lük oy oranını yüzde 41.75'e yükselterek, bu seçimlerden birinci parti olarak çıkmıştır. CHP il genel meclisi seçimlerinde gerçekleştirdiği bu çıkışı, Türkiye genelinde 1730 belediye başkanlığının 714'ünü kazanarak da somutlaştırmıştır. Önceki belediye başkanlığı seçimlerinin geleneksel galibi DP ise, bu seçimlerde Türkiye genelinde toplam 699 belediye başkanlığı kazanmıştır.

Bu seçimlerin partiler bazındaki bir başka önemli sonucu da, Milliyetçi Hareket Partisi'nin Türkiye'nin siyasi yapısı içindeki hızlı yükselişidir. 1973 il genel meclisi seçimlerinde yüzde 1.33 oy oranı ve 5 belediye başkanlığı ile marjinal bir parti görünümü sergileyen MHP, 1977 il genel meclisi seçimlerinde gücünü 4 kat arttırmış ve yüzde 6.62'lik oy oranına (Tablo 12) ulaşmıştır. Türkiye genelinde kazandığı toplam 55 belediye başkanlığı ile de, kitle partisi olma yolundaki ilerleyişini sürdürmüştü ve kazandığı belediye başkanlığı sayısı bakımından en büyük dördüncü parti konumuna yükselmiştir. MSP ise bir önceki seçimlerdeki gücünü korumuş, oy oranı bakımından il genel meclisi seçimlerinde dördüncü sıraya yükselmiştir. Kazandığı 48 belediye başkanlığı ile de, MHP'nin ardından beşinci sırada yer almıştır. Demokrat Parti ise, daha önce kazandığı gücünü bu seçimlerde sürdürememiş, oy oranını yüzde 10'dan yüzde 1'e düşürerek, neredeyse Türkiye'nin siyaset sahnesinden silinme noktasına gelmiştir.

**D. Ali Arslan: 1960 İhtilali Sonrası İlk Yerel Seçimlerden, 1980 Darbesi Sonrası İlk Yerel Seçimleri Kapsayan Süreçte, Yerel Seçim Sonuçları Temelinde Samsun'un Siyasi Yapısı**

**Tablo 10: 1977 Yılı Yerel Seçimlerinde Oyların Dağılımı**

	Partilere Göre Oy Dağılımı (%)	
	Türkiye Geneli (Belediye Başkanlığı)	Samsun (İl Genel Meclisi)
1977 Sağ Partiler Toplamı	46.23	56.52
Sol Partiler Toplamı	48	42.75
Diğerleri	5.77	0.73
<b>Toplam</b>	<b>100</b>	<b>100</b>

**Kaynak:** Araştırmacının 2006 Yılında, Samsun İline Yönelik Gerçekleştirdiği Projede, Yerelnet 2006-f Verileri Temel Alınarak Düzenlenmiştir.

**Tablo 11: 1977 Yılı Yerel Seçimlerinde Belediye Başkanlarının Partilere Göre Dağılımı**

	Türkiye Genelinde Belediye Başkanlarının Partilere Göre Dağılımı	
	Sayı	(%)
1977 Sağ Partiler Toplamı	807	46.65
Sol Partiler Toplamı	714	41.27
Diğerleri	209	12.08
<b>Toplam</b>	<b>1730</b>	<b>100</b>

**Kaynak:** Araştırmacının 2006 Yılında, Samsun İline Yönelik Gerçekleştirdiği Projede, Yerelnet 2006-f Verileri Temel Alınarak Düzenlenmiştir.

**Tablo 12: 1977 Yılı Türkiye Yerel (İl Genel Meclisi) Seçimlerinde Partilerin Oy Dağılımı**

	Partilere Göre Oy Dağılımı (%)	
	Türkiye Geneli	Samsun
AP	37.10	44.28
CGP	0.63	0.40
CHP	41.73	42.51
DP	1.00	0.83
MHP	6.62	4.80
MSP	6.91	6.51
SDP	0.03	-
TBP	0.23	-
TIP	0.51	0.24
TSIP	0.23	-
BAGIMSIZ	5.00	0.34
<b>TOPLAM</b>	<b>100</b>	<b>100</b>

**Kaynak:** Araştırmacının 2006 Yılında, Samsun İline Yönelik Gerçekleştirdiği Projede, Yerelnet 2006-g Verileri Temel Alınarak Düzenlenmiştir.

Samsun özelinde ise durum Türkiye genelinden çok daha farklıdır. İl genel meclisi seçimlerinde sağ kanat kısmi bir güç kaybı içinde ve sol kanat önemli ölçüde güçlenmeye başlamış olsa da, sağ partiler Samsun'daki geleneksel üstünlüğünü yine de sola kaptırmamıştır. Adalet Partisi, Samsun il genel meclisi seçimlerini, yüzde 44.28 oy oranı ve yüzde 2'den az bir oy farkı ile Cumhuriyet Halk Partisi'nin önünde tamamlamıştır. Samsun belediye başkanlığını ise, AP adayı Kemal Vehbi Gül, yüzde 49.36'lık oy oranı ile kazanmıştır. Milliyetçi Hareket Partisi ise, Türkiye genelinde

**D. Ali Arslan: 1960 İhtilali Sonrası İlk Yerel Seçimlerden, 1980 Darbesi Sonrası İlk Yerel Seçimleri Kapsayan Süreçte, Yerel Seçim Sonuçları Temelinde Samsun'un Siyasi Yapısı**

gerçekleştirdiği başarının bir benzerini Samsun yerelinde sergilemiştir: Daha önce yüzde 1.23'lük siyasi gücünü, 4 kat arttırarak yüzde 4.80'e taşımış ve Samsun'un siyasi yapısı içinde dördüncü büyük parti konumuna ulaşmıştır. Öte yandan Erbakan'ın Milli Selamet Partisi de, yüzde 6.51'lik oy oranı ile Samsun'da, bir önceki seçimlerdeki gücünü korumuştur.

**8. 1984 YILI YEREL SEÇİM SONUÇLARI:**

25 Mart 1984 tarihinde gerçekleştirilen 1984 yerel seçimlerinin, "12 Eylül ara rejimi'nden" sonra yapılan ilk yerel seçimler (Şener, 2006) olması nedeniyle, yakın Türk siyasi tarihinde ayrı bir yeri vardır. Bu seçimlerde iktidar mücadelesine altı siyasi parti katılmıştır: Anavatan Partisi (ANAP), Sosyal Demokrasi Partisi (SODEP), Doğru Yol Partisi (DYP), Halkçı Parti (HP), Milliyetçi Demokrasi Partisi (MDP) ve Refah Partisi (RP). Özal'ın Anavatan Partisi, 1983 genel seçimlerinde kazanmış olduğu iktidar partisi olma avantajlarını da kullanarak, seçimlerden birinci parti olarak ve önemli bir oy desteğiyle çıkmıştır.

Siyasi yelpazenin sağ kanadı, 1983 genel seçimlerinde girdiği toparlanma sürecini bu seçimlerde de, çok büyük oy artışı ile sürdürmüştür. Bir önceki belediye başkanlığı seçimlerinde, Türkiye genelinde aldığı toplam oy bakımından solun gerisinde kalan sağ partiler, yüzde 46 olan oylarını yüzde 60'a taşımışlardır. Sol partilerin aldığı toplam oy oranı göz önünde bulundurulduğunda, 1980 darbesinin Türkiye geneli açısından siyasi sonuçları, daha çarpıcı bir şekilde gözler önüne serilir: 1980 öncesi son yerel seçimlerde, Türkiye'nin genel siyasi yapısı içinde yüzde 48'lik tarihi bir başarıya imza atan sol kanat, darbe sonrası ilk yerel seçimlerde, yereldeki siyasi gücünün üçte birini yitirmiştir. Olayın daha da çarpıcı boyutu, bir önceki seçimleri galip bitiren sol kanat (Kışlalı, 1994), darbe sonrasında sağ partiler toplamının ancak yarısı kadar, yani yüzde 32.63'lük bir oy oranına ulaşabilmiştir (Tablo 17). Bu sonuçlar, Kenan Evren liderliğinde gerçekleştirilen 1980 darbesinin (Yetkin, 1992), Türkiye'de sol kanadı zayıflatıp, sağ siyaset kültürünü ön plana çıkarmak ve güçlendirmek gibi bir işlevi yerine getirdiğini göstermektedir (Kırçak, 1994).

Konu çıkarılan belediye başkanlığı sayısı bakımından irdelendiğinde de bulgular, yukarıdaki yorumları destekler doğrultudadır. Darbe öncesi son yerel seçimlerde Türkiye genelinde 1730 Belediye başkanlığının, 714'ünü kazanan sol partiler, bu seçimlerde 1700 belediye başkanlığının ancak 372'sini kazanabilmişlerdir. Bir başka anlatımla, darbe öncesinde yerel gücün yüzde 41.27'sini elinde tutan sol kanatın, darbe sonrası yerel seçimlerde elinde ancak yüzde 21.88'lik bir güç kalmıştır. Sağ kanat ise darbe öncesi yüzde Türkiye'de belediye başkanlıklarının yüzde 46.65'ini elinde bulundururken, darbe sonrasında bu güçlerini neredeyse yüzde 71.88'e taşımıştır (Tablo 14).

**Tablo 13: 1984 Yılı Yerel Seçimlerinde Oyların Dağılımı**

	Partilere Göre Oy Dağılımı (%)	
	Türkiye Geneli (Belediye Başkanlığı)	Samsun (İl Genel Meclisi)
1984		
Sağ Partiler Toplamı	64.23	67.15
Sol Partiler Toplamı	32.63	32.85
Diğerleri	3.14	0
<b>Toplam</b>	<b>100</b>	<b>100</b>

**Kaynak:** Araştırmacının 2006 Yılında, Samsun İline Yönelik Gerçekleştirdiği Projede, Yerelnet 2006-h Verileri Temel Alınarak Düzenlenmiştir.

**D. Ali Arslan: 1960 İhtilali Sonrası İlk Yerel Seçimlerden, 1980 Darbesi Sonrası İlk Yerel Seçimleri Kapsayan Süreçte, Yerel Seçim Sonuçları Temelinde Samsun'un Siyasi Yapısı**

**Tablo 14: 1984 Yılı Yerel Seçimlerinde Belediye Başkanlarının Partilere Göre Dağılımı**

		Türkiye Geneline Belediye Başkanlarının Partilere Göre Dağılımı	
		Sayı	(%)
1984	Sağ Partiler Toplamı	1222	71.88
	Sol Partiler Toplamı	372	21.88
	Diğerleri	106	6.24
Toplam		1700	100

**Kaynak:** Araştırmacının 2006 Yılında, Samsun İline Yönelik Gerçekleştirdiği Projede, Yerelnet 2006-b Verileri Temel Alınarak Düzenlenmiştir.

1984 yerel seçimleri, partilerin kazandıkları oylar ve belediye başkanlıkları temelinde incelendiğinde de oldukça önemli bulgularla karşılaşılır. Öncelikle vurgulamak gerekir ki, 1983 genel seçimlerinde olduğu gibi 1984 yere seçimlerinin de tartışmasız galibi Özal'ın Anavatan Partisi'dir. Amerika'nın ve Türk iş dünyasının doğrudan, darbeyi yapan generallerin de dolaylı desteğini alan ANAP, dört eğilimi birleştirme sloganıyla bu seçimlerde de yoluna devam etmiştir (Ahmad, 1993). Ne var ki böylesine bir slogan ancak, ortalığın toz-duman içinde olduğu siyasi karmaşa sonrası geçiş dönemlerinde başarı getirebilirdi. Nitekim de öyle olmuştur: İlerleyen bölümlerdeki bulgular, siyasi eğilimler siyasi örgütlenmelerini tamamlayıp, demokratik yaşamda taşlar yerine oturmaya başladığında, böylesi söylemlerle yola çıkan geçiş dönemi siyasi partilerin başarılarının kalıcı olmayacağını gösterecektir.

Partiler bazında, sol kanadın en güçlü partisi konumuna ise Sosyal Demokrasi Partisi (SODEP) ulaşmıştır. SODEP aldığı yüzde 23.35'lik oy oranı ile partilerin Türkiye geneli sıralamasında ikinci sırayı almıştır. Rakibi SODEP'i aşırı solculukla suçlayan (Şener, 2006) ve klasik bir sosyal demokrat parti olma çabasındaki Halkçı Parti (HP) ise, yüzde 8.76'lık bir oy ile dördüncü sırada yer almıştır. Öte yandan, sağ kanadın öteki partileri DYP yüzde 13.25'le üçüncü, MDP yüzde 7.09'la beşinci, MSP'nin mirasçısı konumundaki RP ise yüzde 4.40 ile altıncı sırada yer almıştır (Tablo 15).

**Tablo 15: 1984 Yılı Türkiye Yerel (İl Genel Meclisi) Seçimlerinde Partilerin Oy Dağılımı**

	Partilere Göre Oy Dağılımı (%)	
	Türkiye Geneli	Samsun
ANAP	41.52	36.78
SODEP	23.35	23.56
DYP	13.25	16.53
HP	8.76	9.29
MDP	7.09	8.95
RP	4.40	4.89
BAGIMSIZ	1.63	-
DİĞER	0.00	-
TOPLAM	100	100

**Kaynak:** Araştırmacının 2006 Yılında, Samsun İline Yönelik Gerçekleştirdiği Projede, Yerelnet 2006-ı Verileri Temel Alınarak Düzenlenmiştir

Bu kez Samsun yerelinde de, Türkiye genelindekine benzer bir tablo söz konusudur. Geçmiş seçim sonuçları temelinde Samsun'da yerleşmeye başlayan "sağ siyaset kültürü", bu seçimler ile birlikte iyice güçlenmiştir. Sağ partiler, bir önceki seçimlerde yüzde 56.52 olan oy oranlarını, yüzde 10'dan fazla

**D. Ali Arslan: 1960 İhtilali Sonrası İlk Yerel Seçimlerden, 1980 Darbesi Sonrası İlk Yerel Seçimleri Kapsayan Süreçte, Yerel Seçim Sonuçları Temelinde Samsun'un Siyasi Yapısı**

arttırarak yüzde 67.15'e taşımıştır. Sol kanat ise Samsun'da da ciddi bir oy kaybı yaşamış ve toplam oy oranları darbe öncesinde yüzde 42.75 iken, darbe sonrasında yüzde 35.62'ye gerilemiştir.

Sağ kanadın büyük partisi ANAP da, il genel meclisi seçimlerinde aldığı yüzde 36.78'lik oy ile, Türkiye genelinde olduğu gibi Samsun'da da birinci parti konumundadır. Samsun merkez belediye başkanlığı seçimlerinde de, mutlak üstünlük ANAP'tadır. Seçimi ANAP'lı aday Kemal Vehbi Gül yüzde 43.29'luk oy desteği ile kazanmıştır. Partilerin Samsun'daki başarı sıralaması da, Türkiye genelinde olduğu gibidir (Tablo 15). Bu seçimlerde solun büyük partisi konumundaki SODEP, Samsun'un siyasi yapısında ikinci parti olarak yer almıştır.

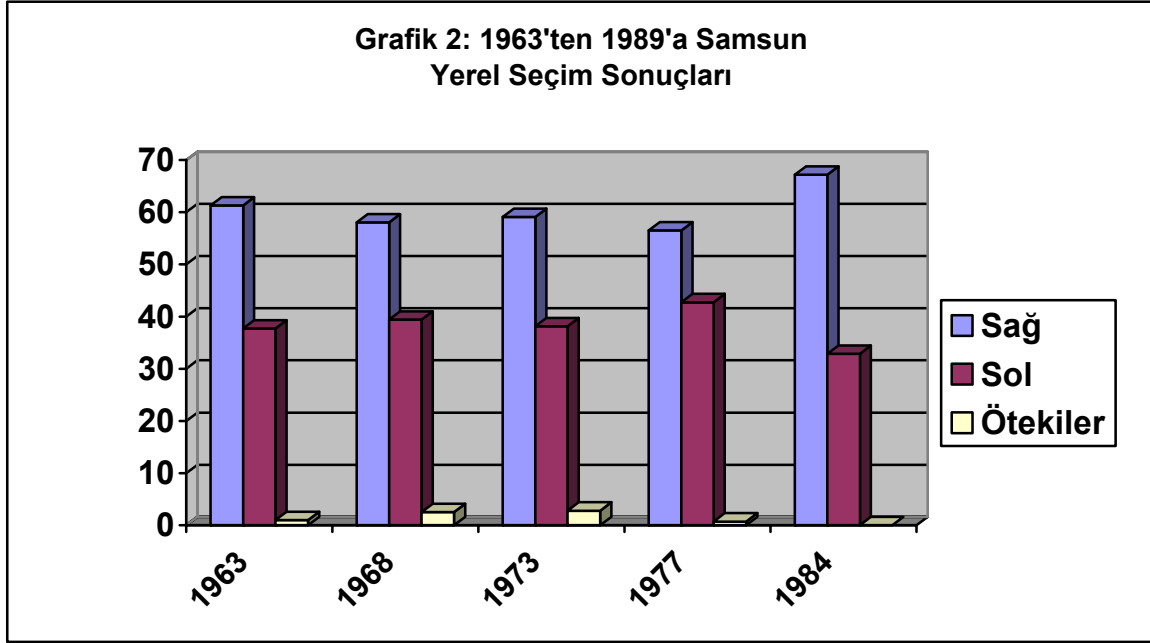
**9. SAMSUN'UN SİYASİ YAPISI VE TÜRKİYE'NİN SİYASİ YAPISI İÇİNDEKİ YERİNE İLİŞKİN GENEL DEĞERLENDİRME VE SONUÇ**

Karadeniz Bölgesi'nde, Kızılırmak ve Yeşilirmak deltaları arasında yer alan Samsun, hem coğrafi, hem tarihsel ve hem de toplumsal açıdan bölgenin en önemli şehirlerinden biridir. Nüfusu, çok büyük turizm potansiyeli, son yıllarda yoğun bir çaba içinde olduğu kalkınma hamlesi ve Karadeniz Bölgesi içindeki konumu itibarıyla, çok kısa bir süre içinde Türkiye'nin cazibe merkezlerinden biri olmaya aday bir ilimizdir. Bunun da ötesinde Samsun, Türk Ulusu'nun yirminci yüzyılın başlarında, dünyanın emperyalist güçlerine karşı gerçekleştirdiği bir varoluş savaşımı olan, Milli Mücadele'deki yeri ile de yakın siyasi ve toplumsal tarihimiz açısından hayati bir önem taşır. Samsun ilinin siyasi yapısının araştırma konusu olarak seçilmesinin temelinde bu realite yatar. Çalışmada, yapısal-ışlevselci sosyoloji geleneğinden hareketle, siyaset sosyolojisinin yöntem ve teknikleri kullanılarak, Samsun'un siyasi yapısı ve Türkiye'nin genel siyasi yapısı içinde Samsun'un yeri incelendi. Bir başka anlatımla, seçilen süreçte gerçekleştirilen yerel seçim sonuçları temelinde Samsun'da siyasi erkin oluşumu, şekillenışı, işleyiş ve değişim düzenliliklerinin araştırıldı.

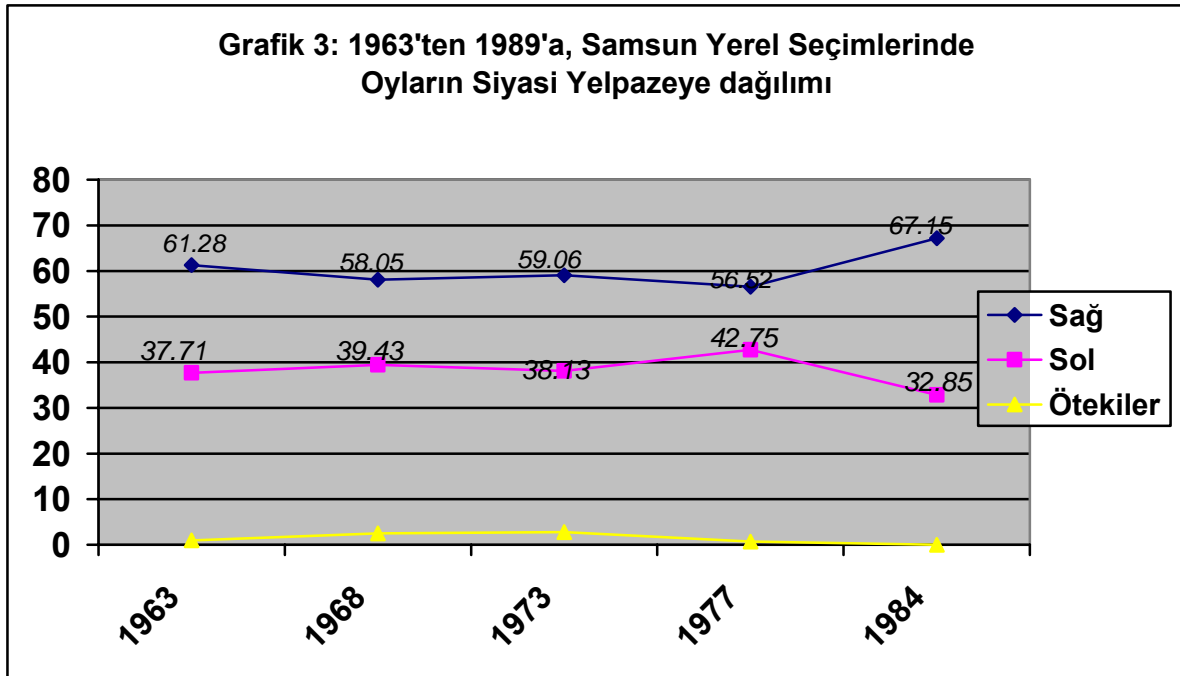
Araştırmanın bulguları, Samsun'un siyasi yapısına, sağ siyaset kültürünün damgasını vurduğunu göstermektedir. Samsun'da sağ partilerin toplam oy oranı, 1960'lı yıllarda yüzde 60 civarında seyrederken, takip eden yıllarda önemli bir yükseliş gerçekleştirerek, günümüzde yüzde 80'i aşmıştır. Sol partiler ise yerel seçimler temelinde Samsun'un siyasi yapısı içinde, en yüksek temsil gücüne, yüzde 42.75 ile 1977 yerel seçimlerinde ulaşmıştır. Sol kanadın, takip eden süreçte Samsun'un siyasi ve toplumsal yapısı içindeki gücü, sürekli bir gerileyiş trendi içinde olmuştur.

Buna karşın sağ partilerin Samsun'da en zayıf olduğu dönem, 1977 yerel seçimleri ile başlamıştır. Bununla birlikte sağ partilerin toplam oy oranları bu seçimlerde de yüzde 56'nın altına düşmemiştir. Sağ yelpaze bir sonraki yerel seçimlerde oy oranını hızla yüzde 60'ın üzerine taşımayı başarmıştır. Sağ kanadın 1984 yerel seçimlerinde sergilediği başarıda, 1980 askeri darbesi de dolaylı rol oynamıştır.

**D. Ali Arslan: 1960 İhtilali Sonrası İlk Yerel Seçimlerden, 1980 Darbesi Sonrası İlk Yerel Seçimleri Kapsayan Süreçte, Yerel Seçim Sonuçları Temelinde Samsun'un Siyasi Yapısı**



**Kaynak:** Araştırmacının 2006 Yılında, Samsun İline Yönelik Gerçekleştirdiği Projedeki Veriler Temel Alınarak Düzenlenmiştir.



**Kaynak:** Araştırmacının 2006 Yılında, Samsun İline Yönelik Gerçekleştirdiği Projedeki Veriler Temel Alınarak Düzenlenmiştir.

Belediye başkanlığı seçim sonuçları incelendiğinde de, sağ siyaset kültürünün, Samsun'un toplumsal ve siyasal dokusunda hakim olduğu görülür: 1963 ve 1968 seçimlerinde Samsun belediye başkanlığı

**D. Ali Arslan: 1960 İhtilali Sonrası İlk Yerel Seçimlerden, 1980 Darbesi Sonrası İlk Yerel Seçimleri Kapsayan Süreçte, Yerel Seçim Sonuçları Temelinde Samsun'un Siyasi Yapısı**

AP adayı kazanmıştır. 1973 seçimlerini ise, yüzde 62.66 gibi çok yüksek bir oy oranı ile bağımsız aday kazanmıştır. 1977 seçimlerinin galibi, geçerli oyların yarısına yakını alan AP adayı Kemal Vehbi Gül'dür. 1984 seçimlerinin galibi de yine, bu kez ANAP kimliği ile seçime giren, Kemal Vehbi Gül'dür. İncelenen süreç içinde, Samsun merkezde yerel seçimlerin galibi genellikle sağ partilerin adayları olmuştur. 1963'te, Samsun'da Adalet Partisi'nin başlattığı sağ siyaset geleneğine son halkayı, 1984 yerel seçimlerinde ANAP eklemiştir.

**KAYNAKÇA:**

- AHMAD, F.** (1993), *The Making of Modern Turkey*, London: Routledge.
- AKBULUT Örsan**, 2006-a, *Seçim Sonuçlarının Değerlendirmesi 1963 Yılı Raporu*, TODAİE-YERELNET, 07.02.2006, [http://www.yerelnet.org.tr/secimler/secim\\_analizleri1963.php](http://www.yerelnet.org.tr/secimler/secim_analizleri1963.php)
- AKBULUT Örsan**, 2006-b, *Seçim Sonuçlarının Değerlendirmesi 1968 Yılı Raporu*, TODAİE-YERELNET, 07.02.2006, [http://www.yerelnet.org.tr/secimler/secim\\_analizleri1968.php](http://www.yerelnet.org.tr/secimler/secim_analizleri1968.php)
- AKSOY Mustafa**, 2000, *Sosyoloji ve Sosyal Bilimlere Giriş*, Alfa Yayınları, İstanbul.
- ALBAYRAK Mustafa**, 2004, *Türk Siyasi Tarihinde Demokrat Parti*, Phoenix Yayınları, Ankara.
- ALTUNIŞIK Remzi** (vd.), 2004, *Sosyal Bilimlerde Araştırma Yöntemleri (SPSS Uygulamalı)*, Sakarya Kitabevi, Sakarya.
- ARSLAN, A.** 2005-a, *Tek Partili Dönem Ve Çok Partili Dönem Türk Siyasi Elitlerinin Toplumsal Profillerinin Karşılaştırmalı İncelemesi*, "İş-Güç" Endüstri İlişkileri ve İnsan Kaynakları Dergisi, cilt: 7, Sayı: 1, 8.3.2005, [http://www.isguc.org/arc\\_view.php?ex=240](http://www.isguc.org/arc_view.php?ex=240)
- ARSLAN, A.** 2005-b, "The Evaluation Of Parliamentary Democracy In Turkey And Turkish Political Elites". *Historia Actual On-Line*, (Contemporary History Association – Asociacion De Historia Actual) v. 3, n. 6, y. 2005, Spain (Revista Electrónica «Historia Actual On-Line», Año III, N° 6, Invierno 2005), 08.03.2005 <http://www.hapress.com/abst.php?a=n06a10>
- ARSLAN, A.** 2005-c, "1995'ten Günümüze Türk Siyasi Elitlerinin Sosyolojik Analizi", III. Uluslararası Türk Dünyası Sosyal Bilimler Kongresi, Kırgızistan Celalabad Kommersiyalık Enstitüsü – Sakarya Üniversitesi Sosyal Bilimler Enstitüsü, Celalabad-Kırgızistan, 5-9 Haziran 2005.
- ARSLAN, A.** 2004, *Türk İktidar Seçkinleri*, Kırgızistan Kommersiyalık Enstitüsü, Akademik Bakış, Türk Dünyası Celalabad İşletme Fakültesi Sosyal Bilimler Dergisi, Sayı: 3, ss. 1-9, Kırgızistan, [http://www.tdcif.org/a\\_view.php?pg=arc\\_view&ex=13](http://www.tdcif.org/a_view.php?pg=arc_view&ex=13)
- ARSLAN, A.** 2003-a, *Eşitsizliğin Teorik Temelleri: Elit Teorisi*, Kocaeli Üniversitesi, Sosyal Bilimler Enstitüsü Dergisi, Cilt: 6, Sayı: 2003-2, ss. 115-135, Kocaeli.
- ARSLAN, A.** 2003-b, *Türkiye'nin Siyasi ve Toplumsal Değişme Sürecinde Ordu ve Türk Askeri Elitleri*, *Sosyoloji Araştırmaları Dergisi (Journal of Sociological Research)*, Cilt: 6, Sayı: 1, Bahar 2003, ss. 5-28, Ankara.
- AYATA Ayşe Güneş**, 1992, *Cumhuriyet Halk Partisi: Örgüt ve İdeoloji*, Gündoğan Yayınları, Ankara.
- AZPURU Dinorah**, 2005, *The General Elections in Guatemala, December 2003, Electoral Studies, Volume: 24, Pp. 143-149.*
- BACHRACH, P. & Baratz, M.**, 1962, *Two Faces of Power*, *American Political Science Review*, Vol. 56.
- BAYRAMOĞLU Sonay**, 2006-a, *Seçim Sonuçlarının Değerlendirmesi 1994 Yılı Raporu*, YERELNET, 01.03.2006 [http://www.yerelnet.org.tr/secimler/secim\\_analizleri1994.php](http://www.yerelnet.org.tr/secimler/secim_analizleri1994.php)
- BAYRAMOĞLU Sonay**, 2006-b, *Seçim Sonuçlarının Değerlendirmesi 1999 Yılı Raporu*, YERELNET, 16.02.2006, [http://www.yerelnet.org.tr/secimler/secim\\_analizleri1999.php](http://www.yerelnet.org.tr/secimler/secim_analizleri1999.php)



**D. Ali Arslan:** *1960 İhtilali Sonrası İlk Yerel Seçimlerden, 1980 Darbesi Sonrası İlk Yerel Seçimleri Kapsayan Süreçte, Yerel Seçim Sonuçları Temelinde Samsun'un Siyasi Yapısı*

- BULMER** Martin, 1994, *Sociological Research Methods* : Macmillan, London.
- BÜYÜK LAROUSSE**, *Sözlük ve Ansiklopedisi*, Cilt: 3, Ss. 1599-1600. Interpress, İstanbul.
- COLOMER** Joseph M., 2005, *The Genral Election in Spain, March 2003, Electoral Studies, Volume: 24, Pp. 149-153.*
- COULSON** Andrew, 2004, *Local Politics, Central Power: The Future of Representative Local Government in Englang, Local Government Studies, Volume: 30, No: 4, Pp. 467-480.*
- ÇEÇEN** Anıl, 2000, *İnsan Hakları*, Savaş Yayınevi, Ankara.
- DAHL** R., 1961, *Who Governs?*, New Haven, Yale UP.
- DARDANELLİ** Paolo, 2005, *The Parliamentary & Executive Elections in Switzerland 2003, Electoral Studies, Volume: 24, Pp. 124-129.*
- DUVERGER** Maurice, 1993, *Siyasi partiler*, Bilgi Yayınevi, Ankara.
- FREY** Frederic, 1965, *The Turkish Political Elite*, Massachusetts: MIT Press.
- GILBERT** Nigel, 1994, *Researching Social Life*, Sage, London.
- GAME** Chris, 2004, *Local Elections in Britain, Local Government Studies, Volume: 30, No: 2, Pp. 276-280.*
- GREEN** Donald P. (vd), 2003, *Getting Out the Vote in Local Election: Results from Six Door-to-Door Canvassing Experiments, The Journal of Politics, Volume: 65, No: 4, Pp. 1083-1096.*
- GLASGOW**, Matt, 2005, *Voting Behavior and the Electoral Context of Government Formation, Elsevioer Electoral Studies, Volume: 24, Pp. 245-264.*
- GOLDER**, Garrett & Alvarez, Michael, 2005, *Democratic Electoral Systems Around the World, Elsevioer Electoral Studies, Volume: 24, Pp. 103-121.*
- JONES** Stephen, 2005, *Presidential and Parliamentary Elections in Georgia, 2004, Electoral Studies, Volume: 24, Pp. 303-311.*
- KIRÇAK**, C. (1993), *Türkiye'de Gericilik 1950-1990*, Ankara: İmge.
- KIŞLALI**, Ahmet Taner 1994, *Kemalizm, Laiklik ve Demokrasi*, Ankara: İmge.
- KİLİ**, Suna 1976, *Cumhuriyet Halk Partisi'nde Gelişmeler 1960-1975*, İstanbul: Boğaziçi Üniversitesi.
- LeDUC** Lavrence, 2005, *The Federal Election in Canada, Electoral Studies, Volume: 24, Pp. 338-343.*
- RALLINGS** Colin (vd.), 2005, *Trends in Local Elections in Britain, 1975-2003, Local Government Studies, Volume: 31, No: 4, Pp. 393-413.*
- RYBAR** Mark, 2005, *The Presidential Election in Slovakia, April 2004, Electoral Studies, Volume: 24, Pp. 333-338.*
- SAGAS** Ernesto, 2005, *The 2004 Presidential Election in the Dominican Republic, Electoral Studies, Volume: 24, Pp. 156-160.*
- SCHAAP** Ross D, 2005, *The House of Representatives' Election in Japan, November 2003, Electoral Studies, Volume: 24, Pp. 136-140.*
- SULLIVAN** Michael, 2005, *The Legislative Elections in Indonesia, April 2004, Electoral Studies, Volume: 24, Pp. 326-332.*
- ŞENER** Mustafa, 2006, *TODAIÉ Seçim Sonuçları Değerlendirmesi 1984 Yılı Raporu, YerelNET, 28.02.06 [http://www.yerelnet.org.tr/secimler/secim\\_analizleri1984.php](http://www.yerelnet.org.tr/secimler/secim_analizleri1984.php)*
- TALANG** Chanintira na, 2003, *The Parliamentary Election in Cambodia, July 2003, Electoral Studies, Volume: 24, Pp. 130-135.*
- TEZİÇ** Erdoğan, 1976, *Siyasi partiler : 100 soruda*, Gerçek Yayınevi, İstanbul.
- TODAIÉ**, 2006-a, *Konya İli 2004 Yılı Yerel Seçim Sonuçları, YerelNET, 26.12.05, [http://www.yerelnet.org.tr/secimler/il\\_secim.php?ilid=42&yil=2004&bbb=4747#baskan](http://www.yerelnet.org.tr/secimler/il_secim.php?ilid=42&yil=2004&bbb=4747#baskan)*

**D. Ali Arslan:** *1960 İhtilali Sonrası İlk Yerel Seçimlerden, 1980 Darbesi Sonrası İlk Yerel Seçimleri Kapsayan Süreçte, Yerel Seçim Sonuçları Temelinde Samsun'un Siyasi Yapısı*

---

WONG Chin-Huat, 2005, *The Federal and State Elections in Malaysia, November 2003, Electoral Studies, Volume: 24, Pp. 311-315.*

YUVAL Fany & Herne Kaisa, 2005, *Sophisticated Behavior Under Majoritarian and Non-Majoritarian Voting Procedures, Political Behavior, Volume: 27, Number: 3, Pp. 217-237.*

YAYMAN Hüseyin, 2006-a, *TODAİE Seçim Sonuçları Değerlendirmesi 1973 Yılı Raporu, YerelNET, 26.02.06* [http://www.yerelnet.org.tr/secimler/secim\\_analizleri1973.php](http://www.yerelnet.org.tr/secimler/secim_analizleri1973.php)

YAYMAN Hüseyin, 2006-b, *TODAİE Seçim Sonuçları Değerlendirmesi 1977 Yılı Raporu, YerelNET, 26.02.06,* [http://www.yerelnet.org.tr/secimler/secim\\_analizleri1977.php](http://www.yerelnet.org.tr/secimler/secim_analizleri1977.php)

YERELNET, 2006-a, *1963 Yerel Seçim Sonuçları, TODAİE 14.02.2006,* [http://www.yerelnet.org.tr/secimler/il\\_secim.php?ilid=55&vil=1963](http://www.yerelnet.org.tr/secimler/il_secim.php?ilid=55&vil=1963)

YERELNET, 2006-b, *1968 Yerel Seçim Sonuçları, TODAİE 14.02.2006,* <http://www.yerelnet.org.tr/secimler/index.php?tur=&vil=1968>

YERELNET, 2006-c, *1968 Yerel Seçim Sonuçları, TODAİE 14.02.2006,* [http://www.yerelnet.org.tr/secimler/il\\_secim.php?ilid=55&vil=1968](http://www.yerelnet.org.tr/secimler/il_secim.php?ilid=55&vil=1968)

YERELNET, 2006-d, *1973 Yerel Seçim Sonuçları, TODAİE 15.02.2006,* <http://www.yerelnet.org.tr/secimler/index.php?tur=&vil=1973>

YERELNET, 2006-e, *1973 Yerel Seçim Sonuçları, TODAİE 15.02.2006,* [http://www.yerelnet.org.tr/secimler/il\\_secim.php?ilid=55&vil=1973#vil](http://www.yerelnet.org.tr/secimler/il_secim.php?ilid=55&vil=1973#vil)

YERELNET, 2006-f, *1977 Yerel Seçim Sonuçları, TODAİE 15.02.2006,* <http://www.yerelnet.org.tr/secimler/index.php?tur=&vil=1977>

YERELNET, 2006-g, *1977 Yerel Seçim Sonuçları, TODAİE 15.02.2006,* [http://www.yerelnet.org.tr/secimler/il\\_secim.php?ilid=55&vil=1977](http://www.yerelnet.org.tr/secimler/il_secim.php?ilid=55&vil=1977)

YERELNET, 2006-h, *1984 Yerel Seçim Sonuçları, TODAİE 16.02.2006,* <http://www.yerelnet.org.tr/secimler/index.php?tur=&vil=1984>

YERELNET, 2006-ı, *1984 Yerel Seçim Sonuçları, TODAİE 16.02.2006,* [http://www.yerelnet.org.tr/secimler/il\\_secim.php?ilid=55&vil=1984](http://www.yerelnet.org.tr/secimler/il_secim.php?ilid=55&vil=1984)

YETKİN, Çetin 1992, *Askeri Darbeler ve Amerika*, Ankara: Ümit Yay.