



Sivas kentinde halkın turiste ve turizme bakışı

Faruk ALAEDDİNOĞLU*

Özet

Geleneksel sanayi, ticaret ve tarım gibi sektörlerin etkinliğinin giderek azaldığı ve kentsel organizasyonun yeterince desteklenmediği Sivas gibi kentler, doğal, tarihi ve kültürel turizm değerlerini, ekonomiyi canlandırma ve yaşam standardını yükseltmede bir araç olarak kullanırlar. Ancak, bu aracın sürdürülebilir olması için birçok değişkenin ölçülmesi gerekmektedir. Bunlardan, halkın turiste ve turizme karşı tavrı, oldukça kırılğan bir özellik gösteren turizm olgusu için, ölçülmesi gereken konuların başında gelir. Zira Sivas kentinin kitle turizm bölgelerinden uzak olması, kentteki mevcut pazarlanacak turizm çeşidinin kültür ve doğa temelli turizm olması ve özellikle son yıllarda Sivas kenti ekonomisini canlandırmada turizmin ana bileşen olarak ele alınması, kentte turizm eğiliminin ölçülmesini anlamlı kılmaktadır. Bu bağlamda Sivas kentinde bir anket çalışması gerçekleştirilmiştir. Ankette halkın sosyo-demografik ve algılama şekline ilişkin araştırma bulguları ele alınmış ve değerlendirilmiştir. Değerlendirmeler özellikle bireylerin kişisel tercihleri, dürtüleri veya bilişsel organizasyonları özelinde ele alınmış ve algısal ilişkiler çözümlenmeye çalışılmıştır. Bu çözümlemede temel amaç hem kent halkının geliştirilmesi düşünülen turizme ve turiste karşı tavrını ölçmek hem de yerel halkın tatil alışkanlıklarını ortaya koymak olmuştur. Bu bağlamda ortaya çıkan araştırma bulguları detayda farklılıklar gösterse de genel anlamda, halkın kentte geliştirilecek bir turizm faaliyetine olumlu baktığı, ancak tatil alışkanlığı noktasında henüz yeterli gelişmeyi göstermediği şeklindedir.

Anahtar kelimeler: Sivas kenti, turizm, turizm algılaması, yerel halk, turizm pazarlaması.

* Yard. Doç. Dr. Yüzüncü Yıl Üniversitesi Fen Edebiyat Fakültesi Coğrafya Bölümü, Zeve Kampüsü Van

Community's view to tourism and tourists in the city of Sivas

Abstract

Traditional sectors such as industry, commerce, and agriculture have been decreased its effectiveness and city organizations have not been sufficiently supported in some cities such as Sivas, as a result, natural, historical, and cultural tourism values have been used as a tool to enliven its economy and to increase quality level of life in those cities. However, to sustain the tool illustrated above, the community' view towards tourism and tourists need to be measured. Measurement of tourism tendency in the city is meaningful because the city of Sivas is far from the mass tourism, current tourism types in the city that can be marketed are cultural and nature-based tourism, and tourism has been considered as a main component in order to enliven the city's economy especially in recent years. In this regard, one public survey has been conducted in the city of Sivas. Research findings which are related to socio-demographic and perception type of community are considered and evaluated in the public survey. On the one hand, evaluations are considered especially individual preference, impulse or cognitive organizations; on the other hand perceptual relations are tried to analyses. The main aim of this analysis does not only measure the city community's attitudes towards tourism and tourist but also exhibit the habit of city community. In this regard, even research findings differ in details, it generally suggests that city community's view to tourism type in the city that will be developed is positive; however, with regard to habit of vacation, it has not been adequately developed yet.

Key words: The city of Sivas, tourism, perception of tourism, local community, marketing of tourism.

Giriş

Turizm, doğası gereği çok boyutludur ve bölgesel farklılıklara göre değişen ve çeşitlenen bir özellik göstermektedir. Bu özelliği alansal gelişimini etkilediği gibi farklı destinasyonlarda (varış yeri) farklı çeşitlerde ortaya çıkmasına neden olmaktadır. Bugün dünyanın en hızlı gelişen sektörlerden biri olan turizm, aynı zamanda oldukça kırılgan bir yapı göstermektedir. Çünkü, turizmin hayata geçmesi ve sürdürülebilirliği için birçok değişkenin birbiriyle bütünleşik olması ve birbirini desteklemesi zorunludur. Bu değişkenlerden biri de, turizm bölgesindeki halkın turizme ve turiste nasıl baktığıdır. Zira turizm altyapısının geliştirilmesinde kullanılan yüksek parasal kaynak ve turizm geliştirme stratejilerinin sosyo-ekonomik ve kültürel etkileri nedeniyle, yerel halkın turizme karşı tavrı dikkate alınması gereken önemli bir etmendir.² Bu temel etmenin dikkate alınmaması durumunda turizmin geliştirilmesi ve turizm gelirlerinin artırılması veya diğer bir ifadeyle sürdürülebilir bir turizm gelişim modelinin hayata geçirilmesi imkânsızdır. Kısaca ifade edilirse halka rağmen turizmi geliştirme çabası hiçbir anlam ifade etmez ve halkın istemediği hiçbir oluşum başarılı olamaz. Çünkü yerel toplumun değerleri ve beklentileri dikkate alınmadan, yapılan salt ekonomik planlama yaklaşımları başarılı olamaz. Bu nedenledir ki, olumlu yönlerin artması, sürdürülebilir turizm şeklinin gerçekleştirilmesi ve olumlu etkilerin en üst düzeye çıkarılması için planlama çalışmalarına yerel halkın mutlaka dâhil edilmesi ve onların görüş ve önerileri doğrultusunda şekillenmesinin sağlanması gereklidir³.

Bütün bu açıklamalar dikkate alındığında, Sivas kent halkının turiste bakışı birçok açıdan önemlidir. Bunlardan biri, ilin turizm pazarı ve gelen turist tipi açısındandır. Çünkü Sivas'ta mevcut veya pazarlanması gereken turizm çeşidi kültür⁴ ve doğa temelli⁵ turizmdir. Bu turizm şekline katılan turistler için mesafe ve maliyet caydırıcı bir etmen değildir. Asıl belirleyici etmen gittikleri bölgenin onlar üzerinde bıraktığı duygusal etki ve tatmin düzeyidir. Söz konusu turizm hareketine katılan turistler daha bilgili, algılama gücü yüksek, zeki, araştırmalara katılan, zengin ve iyi eğitim almış, yaşlı olarak kabul edilen gruplardan oluşmaktadır. Bu grupta çoğunlukla kadınlar, yaşlı insanlar, yüksek eğitim almışlar, profesyoneller, idareciler ve kültürel mesleklerle uğraşanlar yer almaktadır. Dolayısıyla Sivas

² Ahmed, S.A.,(1986), Yerli Halkın Turizm Pazarlama Stratejilerine Tepkilerinin Ölçülmesi, Turizmden Seçme Makaleler 4, Özel Sayı Pazarlama İstanbul, 1989, s. 48.

³ Gunn, C. A., (1988), *Tourism Planning*, Second Edition, Taylor & Francis, New York.

⁴ WTO (Dünya Turizm Örgütü) ya göre dünya genelindeki tüm turizm turlarının %37' si kültürel turizmden oluşmaktadır ve talebin yılda %15 arttığı tahmin edilmektedir (Crawd'dan aktaran Leslie, 2001: 113).

⁵ Doğa temelli turizm çeşidinin yılda % 10 ile 30 arasında arttığı düşünülmektedir. (Fennel, 2000: 97).

kentinde turistlerin sosyal, kültürel ve ekonomik yapıları, geldikleri bölge veya ülke⁶ özelliklerinin dikkate alınarak bir yaklaşım sergilenmesi zorunluluğu vardır. Zira sosyal etkileşim ve değişimin önemli unsurlarından biri olan turizm olgusu çoğunlukla sanayileşmiş ülkelerden gelişmekte olan ülkelere doğru gerçekleştiğinden, gelişmiş olan ülkelere gelen turistler, kendi ülkelerinin değerlerinin taşıyıcısı durumundadırlar.⁷ Bu şekilde turizm, gelişmiş toplumların değerlerini, davranış kalıplarını ve örgütsel yapılarını gelişmekte olan toplumlara yayarak evrenselleştirmektedir⁸. Bu evrenselleştirmeyle birlikte, turizmin ev sahibi toplum üzerinde meydana getirdiği birtakım olumsuz sosyal etkiler de vardır⁹. Bu etkilerin olası olumsuz sonuçlarını minimize edilmesi şüphesiz yerel toplumun bu konudaki davranış kalıplarının ölçülmesi ile mümkündür.

Bu anlamda ciddi bir çekim gücüne sahip olduğunu düşündüğümüz Sivas kentinde, geliştirilebilir turizm çeşitleri, turist tipi ve turizm pazarını doğru tespit edilememesi ve halkın katıldığı bir yapılanma ve kabul ettiği normlarda sürdürülebilir bir yaklaşımın sergilenememesi yüzünden turist sayısı oldukça sınırlı kalmıştır. Sivas ilini ziyaret eden turist sayısına bakıldığında turistlerin %91'inin yerli, %9'unun yabancı olduğu görülmektedir. Ülke toplamıyla karşılaştırıldığında yabancı turist pazarından aldığı pay %0.79'dur¹⁰. Şüphesiz bu durum Sivas gibi ciddi turizm potansiyeline sahip bir il için oldukça düşündürücüdür. Bu anlamda Sivas kenti, Türkiye ölçeğinde turizm geliri ve turist sayısı konusunda maalesef çok gerilerde kalmıştır. Bunda yeterince geliştirilememiş kentsel altyapı ve turizm altyapısının büyük rolü olmakla beraber yürütülen turizm çalışmalarına halkın katılımının sağlanamaması da önemli diğer bir etmendir. Gerçekten de sosyal sorumluluk yüklenmiş ve çevresel anlamda geliştirilebilir bir turizm, halkın katılımı olmaksızın başarılamaz.¹¹ Bununla beraber unutulmaması gereken diğer bir husus da turizm bileşenlerinin her birinin vazgeçilmez olduğu ve özellikle bir ürün için pazarlama stratejisi ürün, fiyat, tanıtım ve yer faktörlerini dikkate almadan başarılamayacağı gerçeğidir.

⁶ 2004 yılında Sivas kentini ziyaret eden yabancı turistlerin sayısal durumu : 1- Almanya 292, 2-İngiltere 286, 3- İran 201, 4 -ABD 161, 5- Fransa 77, 6- Japonya 67, 7- İtalya 61, 8- Yunanistan 58 kişi şeklinde sıralanmaktadır. Sivas Valiliği 2005 Yılı Faaliyet Raporu.

⁷ Bal, H., (1995) Turizmin Kırsal Toplumda Aile İçi İlişkilere Etkisi, Doğa İnsan Yayınları, No 1, İstanbul s. 36

⁸ Bal, H., (1995) A.g.m., s. 36.

⁹ McIntosh, R, W, and Goeldner, C, R., (1990), *Tourism: Economic, Practices, Philosophies*, Sixth Edition, John Wiley & Sons, Inc., New York, s. 183,184.

¹⁰ Turizm İl Yılığ 2005.

¹¹ Yüksel, F. (2004). "Turizmde Planlama ve Uygulama: Başarısızlık Nedenleri ve Öneriler" Turizm: İlkeler ve Yönetim (Editörler: Atila Yüksel, Murat Hançer), Turhan Kitapevi. Ankara. s.106.

Bu çalışmada temel amaç, yerel halkın turizmin sosyo-ekonomik, kültürel ve çevresel etkilerini nasıl algıladığını, turizm konusuna ne kadar açık ve hazır olduğunu ölçmek ve yerel halk ile turist arasındaki etkileşimi ortaya koymaktır. Turizm faaliyeti belirli bir çevrede gerçekleşmektedir Bu çevre aynı zamanda yöre insanı tarafından da kullanılmaktadır. Dolayısıyla turizm hareketi yöre insanına ait yaşamsal döngünün bir parçası durumundadır ve yerel halkın yaşamını çok boyutlu ve değişken olan sosyo-ekonomik, kültürel ve çevresel açılardan ciddi şekilde etkilemektedir. Ancak turizm faaliyetleri her zaman istihdam, ilin ekonomisinde iyileşme, yaşam standardında gelişme v.b. şeklinde olumlu etkiler yaratmadığı gibi, bazen de doğal, kültürel ve sosyal değerlere geri dönüşü olmayan zararlar da verebilir. Dolayısıyla, bu çalışmayla amaçlanan bölge halkının bütün yönleriyle turisti ve turizmi nasıl algıladığı, turizm davranışları ve alışkanlıklarının ne ölçüde gerçekleştiğini ölçerek olası olumsuz etkileri azaltma yönünde yaklaşımlar geliştirilmesine katkıda bulunmak olmuştur. Zira bilinmektedir ki halka rağmen turizmde gerçekleştirilecek bir gelişme, hem yerel halkın varolan sosyal değerlerine, ahlâki kurallarına, kişisel davranışlarına, aile içi ilişkilerine, zanaatsal faaliyetlerine, geleneksel gösterilerine¹² zarar verebilir, hem de turistlerde memnuniyetsizlik uyandırması yoluyla, pazarlama zorlukları ve ekonomik kazançların azalması gibi sorunları doğurabilir¹³.

Bu çalışmada kullanılan anket soruları 2004 yılında Van İlinde gerçekleştirilen anket sorularının bire bir aynısıdır. Van'da yapılan birinci anket "Van Halkının Turisti ve Turizmi Algılama Şekli" başlıklı bir makalede¹⁴ değerlendirilmiş ve ulusal hakemli bir dergide yayımlanmıştır. Bu çalışmada da aynı soruların kullanılması birçok açıdan tercih edilmiştir. Bunlar, Van ve Sivas'ın turizm çeşidi ve dolayısıyla turist tipi açısından benzerlik göstermeleri, Türkiye ölçeğinde farklı bölgelerde olmaları ve farklı davranışsal özellikler göstermeleri şeklinde sıralanabilir. Dolayısıyla böylesi bir çalışma iki il arasındaki turist ve turizm algılamaları arasındaki fark ve benzerlikleri daha net bir şekilde ortaya koyacak ve turizm davranışlarını tespit etme noktasında daha anlamlı olacaktır. Bu anlamda çalışmanın sonuç bölümünde iki örneklem arasındaki önemli olduğu düşünülen sonuçlar değerlendirilmiştir. Ayrıca turizm bölgeleri düzeyinde gerçekleştirilecek ulusal ve yerel

¹² Mathieson, A, and Wall, G., (1989), *Tourism: Economic, Physical and Social Impact*, Longman Scientific & Technical, Essex.

¹³ Avcıkurt, C., (2003), *Turizm Sosyolojisi; Turist-Yerel Halk Etkileşimi*, Detay Yayınları 71, Ankara. s. 75,75.

¹⁴ Alaeddinoğlu, F., 2007, *Van Halkının Turisti ve Turizmi Algılama Şekli*, Coğrafi Bilimler Dergisi, Cilt.5, Sayı1, s. 1-15.

planlama çalışmalarında bu iki örneklemeden faydalanarak hem geliştirilecek turizm çeşitleri hem de bunların sürdürülebilirliği noktasında yararlanılabilecektir.

Metot

Bir kentte turizmin geliştirilebilmesi için birçok bileşenin (turizm altyapısı, çekicilikler, kentsel altyapı v.b.) bir birini desteklemesi gerekmektedir. Bu bileşenlerden biri de, yerel halkın turizmi nasıl algıladığı ve neler beklediği sorusudur. Bu sorunun cevaplarını ortaya koymanın en akılcı yollarından biri yöre insanına uygulanacak ankettir. Bu gerekçeyle Sivas kentinde gerçekleştirdiğimiz anketle, halkın birçok açıdan turizmi nasıl algıladığı ve neler beklediği sorularına cevaplar aranmıştır. Bu çerçevede 252 kişiye uygulanan anket iki aşamada ele alınmıştır. Birinci aşamada halka uygulanan anket sonucunda ortaya çıkan demografik ve sosyal yapıyı belirlemek, ikinci aşama da ise bu yapıya Sivas kentinde turizmin gelişmesi hangi sonuçları doğuracaktır, Sivas kentine gelen turistle iletişim kuruyormusunuz, tatilinizi nerede geçirirsiniz, Sivas kentine gelen turist ne anlam taşır gibi değişkenler ile çapraz çözümler yapılması amaçlanmıştır.

Sivas kentinde yerel halka uyguladığımız anket 2006 yılı yaz döneminde gerçekleştirilmiştir. Söz konusu anket 44.811 haneli kentte 300 haneyi hedeflemiştir. Ancak 48 haneden bir kısmının soruları eksik cevaplandırması veya tamamen boş bırakması sonucu 252 hane ile sınırlandırılmıştır. Anketi uygulamak için seçilen örnek kitle ve örnek kitle çevresinin belirlenmesinde ilgili kurumlardan (Sivas Valiliği ve Sivas Belediyesi) alınan veriler ışığında alansal bilgiler derlenmiştir. Derlenen bu bilgiler CBS (Coğrafi Bilgi Sistemleri) tabanlı bir program olan Mapinfo programında çizilmiş bir kent haritası üzerinde (mahallelerin gelir düzeyi, eğitim düzeyi gibi ölçütler) işlenerek mahallelerin belirlenmesi sağlanmıştır. Belirlenen bu mahallelerdeki evlerin seçimi ise rasgele yapılmıştır. Evde bulunan kişi seçiminde ise mevcutlardan yalnızca birisi anket uygulanacak birey (denek) olarak dikkate alınmıştır.

Sınırlılıklar

İki bölümden oluşan anketin birinci bölümünde demografik ve sosyal yapıya ilişkin frekans aralığı verilmiş ve ortaya çıkan bulgular ki, bir kısmı birleşik olmak üzere altı tablo şeklinde sunulmuştur. Ancak, anketin ikinci kısmında çapraz çözümler yapılırken oluşturulan 45 tablonun tamamının metin içinde verilmesi mümkün olmadığından tablolara ait

sonuçlar metin içerisinde ele alınmış ve araştırmaya ilişkin bulgular yazılı olarak değerlendirilmiştir.

Örneklem Alanı

Sivas Kentinin Genel Özellikleri

Sivas kentinin yazılı tarihinin M.Ö. 2000 yıllara kadar gittiği merkeze bağlı Tatlıcak Köyü ile Uzuntepe köylerindeki höyüklerden anlaşılmaktadır. Hititlerle başlayan bu süreç Frig'ler ve Lidya'lularla devam etmiş ve Kral Yolu olarak bilinen yolun Sivas'tan geçmesine neden olmuştur. Anadolu'daki Pers egemenliğinden sonra kurulan şehir devletlerinin zamanla Roma İmparatorluğuna bağlanması sonucu, önemli yol kavşağı üzerinde bulunan şimdiki kent merkezi, tarih boyunca önemini hep korumuştur.^{15, 16}

Sivas adının nereden geldiğine ilişkin birçok rivayet bulunmaktadır. Bunlar, Hitit Kavmi olan Sibasip adından geldiği şeklindeki rivayetin yanında, Roma İmparatoru Aguste tarafından şehre Yunancada şehir manasına gelen "Sebasteia" adından ve yine Selçuklular zamanında üç değirmen anlamına gelen "Sebast" kelimesinden geldiği şeklindedir. Kent Roma İmparatorluğu, Selçuklu ve Osmanlı İmparatorluğunun hâkimiyetinde kaldığından tarihi değerler açısından oldukça zengindir.¹⁷

¹⁸

Orta Anadolu'nun doğusunda kızıl ırmak ovasının kuzey kısmında 39° kuzey enlemi ve 37° doğu boylamında kurulmuş olan yerleşmenin merkezi kısmı yaklaşık 1292 m yüksekliktedir. Kentin yerleştiği alanın yüksekliği, denizlere uzaklığı ve kuzey rüzgârlarına açık oluşu kentte etkili bir karasal iklimin hüküm sürmesine neden olmuştur. Soğuk ve kar yağışlı kışların yaşandığı kent, yılın ortalama 3-5 ayı karla kaplı bir görüntü ortaya koymaktadır. Yazların sıcak ve kurak, ilkbahar ve sonbahar aylarının ise nispeten yağmurlu geçtiği kent özellikle güneyinden geçen Kızılırmak sayesinde hayat bulmuş ve onun varlığı sayesinde tarih boyunca hep yaşayabilmiştir. Ayrıca yerleşmenin kurulduğu alanın morfolojik özellikleri buradan önemli yolların geçmesine ve birçok bölge ile ulaşımın sağlandığı bir kavşak görevi üstlenmesine olanak tanımıştır.

¹⁵ ÖKMEN, M., 1996, Sivas'ta Kentsel Gelişme, *C.Ü. İktisadi ve İdari Bilimler Dergisi*, Cilt 2, Sayı 1, s.240-241.

¹⁶ Sivas Belediyesi Stratejik Plan 2007-2011, Haziran 2006, s.24

¹⁷ ÖKMEN, M., 1996, a.g.m., s.241

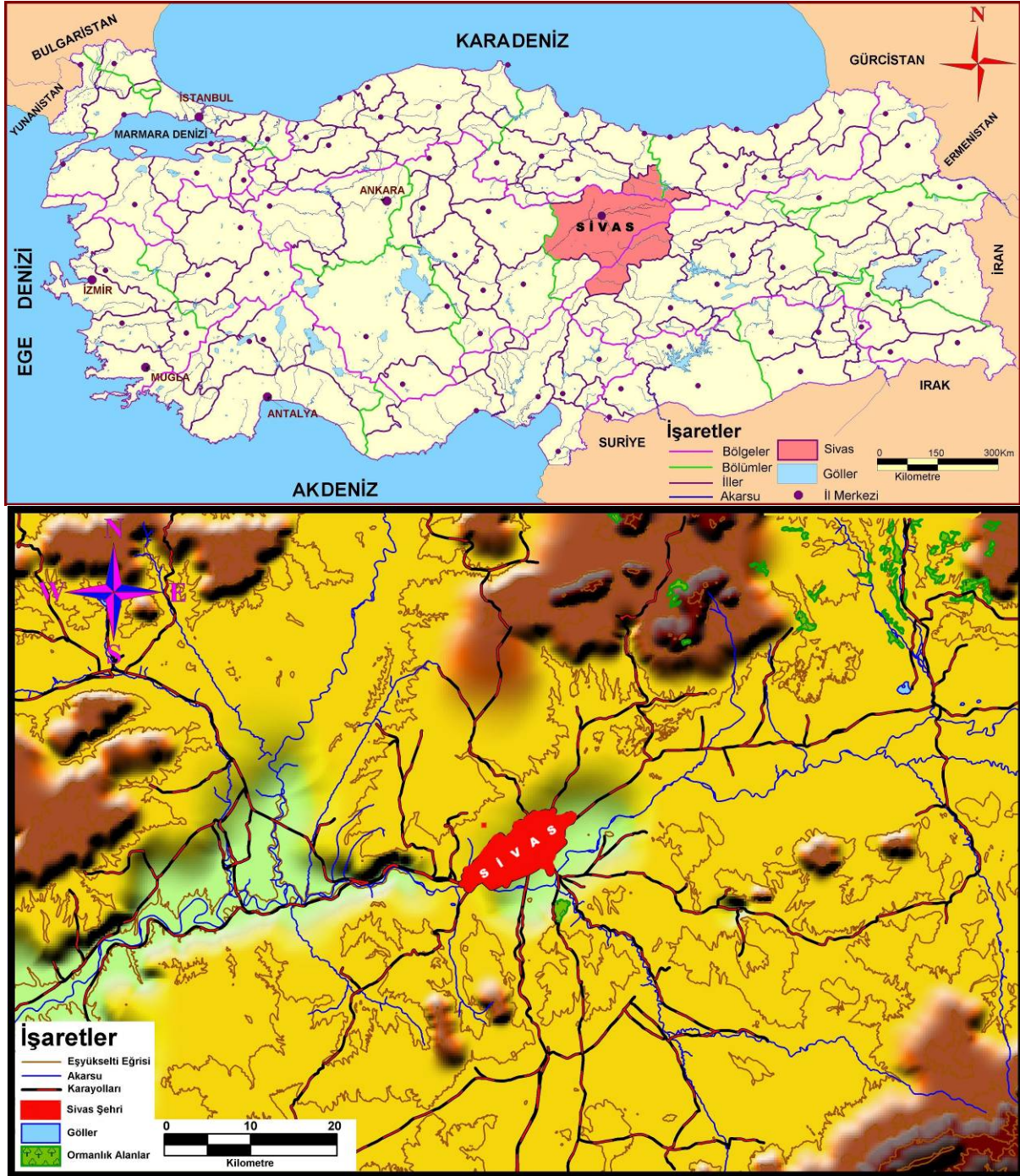
¹⁸ DARKOT, B., (1960), İslam Ansiklopedisi, Sivas Maddesi, C. X, İstanbul, s.577

Kentsel Yerleřim Alanının Özellikleri

Orta Anadolu Bölgesi'nin Yukarı Kızılırmak Havzasında yer alan kentin, ilk yerleřim alanı Kızılırmak'a yaklaşık 1,5 km. mesafedeyken bugün için bu mesafe kentin gelişmesine bađlı olarak özellikle Daniřmentgazi, Mimar Sinan, Karřıyaka, Gültepe, Kardeřler ve Yeřilyurt mahallelerinde yer yer birkaç metreye kadar düşmüřtür. Kızılırmak özellikle kentin batı kesiminde yer alan Daniřmentgazi ve Mimar Sinan mahallelerini Karřıyaka ve Esenyurt mahallelerinden ayırmaktadır (Şekil 2). 2.848.800 ha'lık (hektar) yüzölçümüne sahip olan kentin yerleřik alanı 7200 ha, mücavir alan ise 86.400 ha'dır (Sivas Belediyesi 2006). Belediye sınırları içinde 63 mahallesi olan kentin, 2000 yılı Genel Nüfus Sayımı kapsamında yapılan bina sayımı çalışmasında toplam olarak 27.144 adet bina mevcut olduđu saptanmıřtır¹⁹.

¹⁹ Sivas Belediyesi, 2002, 2005 ve 2006 Yılı Verileri.

Şekil 1: Sivas ili lokasyon haritası

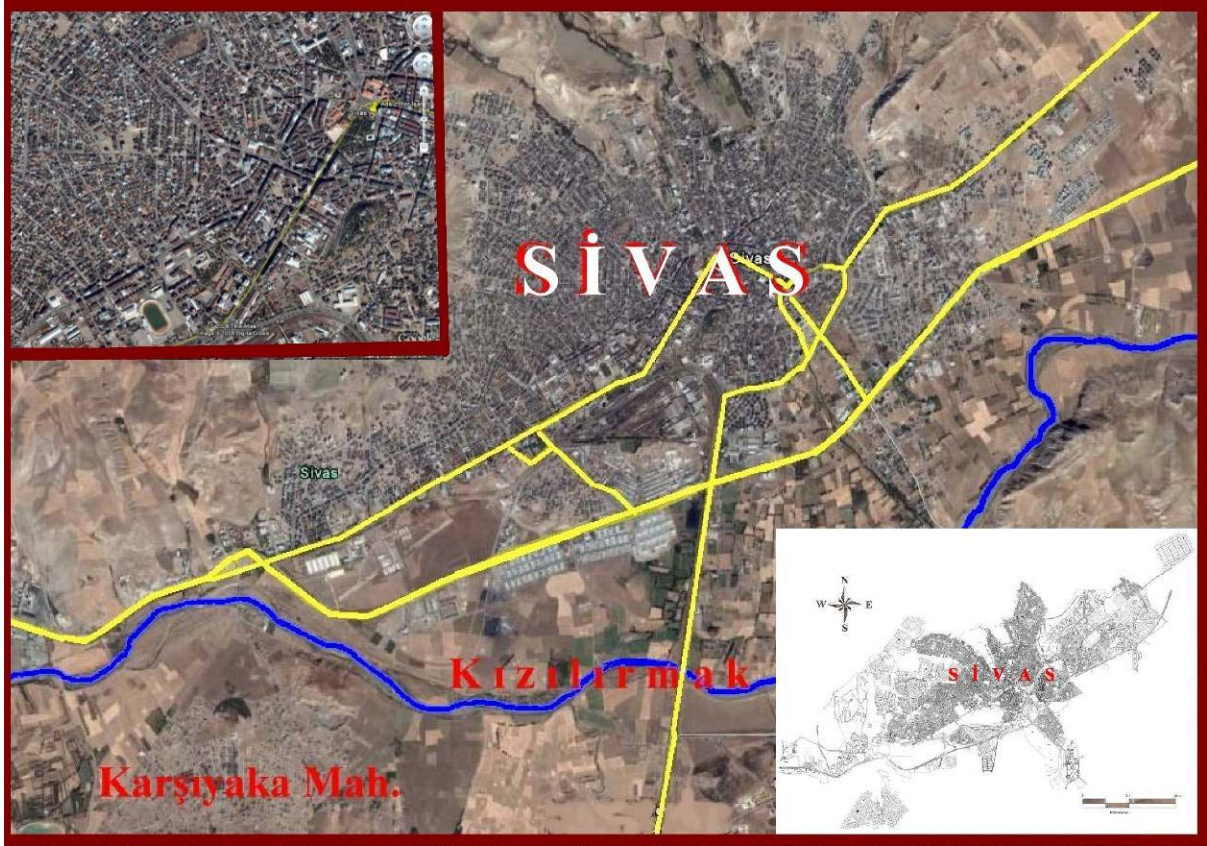


69000 konutluk²⁰ kentin, genel gelişiminde, fiziki özelliklerin ve kamu yatırımlarının belirleyici rol oynadığı görülmektedir. Kent bir merkez ve merkezin çevresinde giderek gelişen bir yapıya sahiptir (Şekil. 2). Mevcut kent yerleşme deseni, yeni gelişen alanlar olan güneybatı ve kuzeydoğu kesimlerinde çizgisel bir yapı göstermesine karşın kentin merkezi

²⁰ Sivas Belediyesi, 2002.

alanları genel olarak oval ve sıkışık bir yapı özelliği gösterir. Merkezdeki meydandan kuzeye açılan koridorda yer alan idare, sağlık ve eğitim tesisleri askeri alanla sınırlanmaktadır. Batı koridorunda karayolu boyunca ticaret, sosyal donatı alanları bulunmakta ve daha batıda büyük alan gerektiren kamuya ait idari tesisler ve kooperatiflere ait küçük sanayi tesisleri yer almaktadır. Doğuda kurulan organize sanayi bölgesi kentin bu yöne doğru gelişmesine katkı sağlamaktadır. Kent merkezinde konut yapılarının, kamuya ve özel sektöre ait hizmet binalarının, fabrikaların ve diğer yapıların belli bir plan içinde geliştiğini söylemek mümkün değildir. Karmaşık bir yapılanmanın söz konusu olduğu kentte, Mimar Sinan, Yenişehir, Kümbet ve Alibaba gibi yeni konut yapım alanlarının dışındaki eski yerleşim alanları, kent merkezi içinde karmaşık bir görüntü oluşturmaktadırlar (Şekil. 2).

Şekil 2: Sivas kenti yerleşme deseni



Kaynak: Google Earth 12 Ekim 2004.

250 bini aşan nüfusuyla²¹ kent başta iklim koşullarının getirdiği sorunlar (sınırlılıklar) olmak üzere birçok sorunu bulunmaktadır. Bunlar arasında topraklarda tarımı sınırlayıcı tuzluluk, alkalilik, drenaj yetersizliği, taşlılık, su erozyonunu, düşük sıcaklıklar, vejetasyon

²¹ 2000 yılı nüfus sayım sonuçlarına göre kent nüfusu 251.776 kişi olup, nüfus yoğunluğu 42 kişi/hektar, yıllık nüfus artış hızı %0 12,08.

süresinin kısa oluşu ve belki de hepsinden önemlisi birçok nedene bağlı olarak gelişmeyen sanayi gibi faaliyetler sayılabilir²².

Araştırma Bulguları

Demografik ve Sosyal Çözümlemeler

Turizm olgusu ekonomik, sosyal, kültürel ve çevresel etmenleri etkilemesi açısından çok boyutlu ve turist ile ev sahibi arasında bir etkileşim yaratması açısından ise dinamik bir süreçtir. Bu sürecin sağlıklı ve verimli geçmesi için fiziki çevrenin ve belki ondan da önemlisi, yöre insanının sosyal, kültürel ve ekonomik açıdan turizme hazırlanması ve katılması önemli bir konudur. Çünkü turizmin olumlu etkilerini en üst seviyeye çıkarmak ve olumsuz etkilerini sınırlandırmak için yapılması gerekenlerden biri, yerel toplumun turizm geliştirme planlamasına dâhil edilmesidir. Yerel halkı turizm gelişim sürecine dâhil etmek, onların bu konudaki görüş ve önerilerini almak, fikir alışverişinde bulunmak ve gelecekteki turizm gelişmesini teşvik yönünde karşılıklı fikir alışverişi yapmak yerel halkın karar merkezlerini etkileyebilmesi ve kendilerini turizmin bir parçası olarak hissetmeleri açısından oldukça önemlidir. Eğer turizmin sürdürülebilir kılınması isteniyorsa planlanan turizmin, gelişme şekli, ölçeği ve konumu ile ilgili olarak yöre halkının kabulünü kazanması gerekmektedir²³.

Tablo 1: Ankete katılan Sivas kent halkının cinsiyet, medeni durum ve mesleklere göre dağılımı

<i>Cinsiyet</i>	<i>F</i>	<i>(%)</i>	<i>Meslek</i>	<i>F</i>	<i>(%)</i>
E	170	67,5	Çiftçi	11	4.4
K	82	32,5	Memur	25	9.9
Toplam	252	100,0	Serbest	42	16.7
			İşçi	39	15.5
<i>Medeni durum</i>	<i>F</i>	<i>(%)</i>	Tüccar	24	9.5
Evli	170	67,5	Ev hanımı	37	14.7
Bekar	67	26,6	Emekli	15	6.0
Dul	15	6,0	Öğrenci	37	14.7
Toplam	252	100,0	Diğer	22	8.7
			Toplam	252	100,0

Daha öncede açıklandığı üzere Sivas kentinde yapılmış olunan anket toplam 252 haneden seçilmiş birer süje üzerinde gerçekleştirilmiştir. Ankete katılan kişilerin cinsiyet durumuna bakıldığında, deneklerin %67,5'inin erkek ve %32,5'inin ise kadınlardan oluştuğu

²² Sivas İl Tarım Müdürlüğü Verileri, 2004.

²³ Avcıkurt, C., 2004, a.g.e., s. 85.

görülmektedir. Ankete katılanların medeni durumlarına ilişkin sonuçlar ise %67,5'i evli, %26,5'ı bekâr ve %6'sı dul şeklindedir. Mesleklere göre dağılıma bakıldığında ise, ankete katılanların çoğunluğunu serbest, işçi, ev hanımı ve öğrencilerden oluştuğu görülmektedir (Tablo 1).

Planlama çalışmalarında cinsiyet ve medeni durum kadar önemli diğer bir gösterge yaş grubudur. Çünkü turizm emek yoğun bir sektördür ve bu sektörde çalışanlar ağırlıklı olarak genç nüfustan oluşmaktadır. Ayrıca turizm hareketinin sosyo-kültürel ve sosyo ekonomik boyutundan en çok etkilenen ve bu etkilere en açık olan kesimin genç ve orta yaş grubu olması, Sivas'ın nüfus yapısı düşünüldüğünde, bir kazanç olarak görülebilir. Bu bağlamda ankete katılanların yaş grupları incelendiğinde en büyük yüzdenin % 25,8 ile 35-44 yaş arasındakilerin, buna karşılık en küçük yüzdenin % 6,7 ile 18 ve altı yaş gruplarının oluşturduğu görülmektedir (Tablo 1).

Tablo 2: Ankete katılan Sivas kent halkının yaş, öğrenim durumu ve gelir düzeyi

Yaş	F	(%)	Öğrenim durumu	F	(%)	Gelir düzeyi	F	(%)
-18	17	6,7	Okuryazar	14	5,6	200-300 YTL	25	9,9
18-24	48	19,0	İlkokul	47	18,7	301-400 YTL	25	9,9
25-34	64	25,4	Ortaokul	43	17,1	401-500 YTL	31	12,3
35-44	65	25,8	Lise	99	39,3	501-600 YTL	30	11,9
45-54	37	14,7	Üniversite	49	19,4	601-700 YTL	31	12,3
+55	21	8,3	Top.	252	100,0	+701 YTL	110	43,7
Toplam	252	100,0				Toplam	252	100,0

Tablo 3: Ankete katılan Sivas kent halkının doğum yeri, ailenin gelir kaynağı ve kent merkezinde oturdukları süre

Doğum Yeri	F	(%)	Ailenin gelir kaynağı	F	(%)	Sivas kent merkezinde oturuma süresi	F	(%)
Sivas il merkez	155	61,5	Tarım	24	9,5	Doğduğumdan beri	125	49,6
İl Dışı	22	8,7	Ticaret	86	34,1	1 -4 Yıl	20	7,9
Sivas'ın ilçeleri	32	12,7	Hayvancılık	5	2,0	5-10 Yıl	13	5,2
Sivas'ın köyleri	42	16,7	El sanatları	14	5,6	11-15 Yıl	17	6,7
Diğer	1	,4	Turizm	5	2,0	16-20 Yıl	20	7,9
Toplam	252	100,0	Diğer	118	46,8	+21 Yıl	57	22,6
			Top.	252	100,0	Top.	252	100,0

Kentte turiste ve turizme bakışın en önemli belirleyicilerinden ve değişkenlerinden oldukları kabul edilen öğrenim durumu, gelir düzeyi ve gelir kaynağına bakıldığında, ankete katılanların %39,3'ile büyük çoğunluğunun lise mezunu ve diğer çoğunluğun %19,4 ile üniversite mezunu oldukları görülmektedir (Tablo 2). Ancak gelir düzeyi ilişkisine

bakıldığında ise en büyük payı %43,7 ile 600 YTL üzerinde kazananlar, buna karşın ikinci sırada %12,3'ü (301–400, 501–600 YTL) iki grup oluşturmaktadır. En düşük gelir seviyesinden olanların oranı %9,9 şeklindedir (Tablo 2). Gelir kaynağı kısmında özellikle üzerinde durulan nokta, dışarıdan gelenler değil de, yöre halkının bakışını ortaya koymak olmuştur. Bu nedenle tarım, hayvancılık ve ticaret gibi değişkenler özellikle belirtilmiş, buna karşılık devlet memurluğu gibi konuları ise diğerleri başlığı altında toplanmıştır. Çünkü genel kanı, tarım ve hayvancılıkla uğraşanların turizme bakışının muhafazakâr olduğu, buna karşılık ticaretle uğraşanların daha fazla ekonomik kazanç elde etmek için olumlu olduğu şeklindedir²⁴. Bu bağlamda ankete katılanların yüzdesine bakıldığında, tarım ve hayvancılık gelir kaynağı olanların toplamı %11,5, ticaretten gelir kaynağı elde edenlerin oranı ise %34,1 şeklinde olduğu görülmektedir (Tablo 3).

Ankete katılan halkın uzun süredir Sivas köylerinde ve kent merkezinde yaşıyor olması ve aynı zamanda Sivas'ın yerlisi olması, bölge halkının turizme bakışını daha doğru bir şekilde yansıtabilecektir. Bu bağlamda ankete katılanların doğum yerlerine bakıldığında %61,5'lik bir kısmının Sivas merkezde doğduğunu, diğer önemli oranın ise % 16,7 ile Sivas köyleri doğumlu olduğu görülmektedir. Sivas kent merkezinde oturma süresine bakıldığında ankete katılanların %49,6 sı, doğduğumdan beri Sivas'ta oturuyorum şeklinde cevap vermiştir (Tablo 3). Genel olarak diğer bulgulara bakıldığında ise ankete katılan deneklerin turizme ve turiste sıcak baktığını ve Sivas'ta turizmin gelişmesi yönünde motive edici bir etmen olarak rol oynayacağı görülmektedir. Olay bu çerçevede incelendiğinde halkın sorulara verdiği cevaplar ve oranları hayli ilginçtir. Örneğin Sivas'a gelen turist ne anlam taşır sorusuna verilen cevabın %51,2'si Sivas'ın gelişmesini ve dışa açılmasını sağlayan kişi ve %40,1'nin ise döviz bırakan kişi olarak görmesi oldukça olumlu bir sonuçtur. Zira bu sonucun anlamı, halkın % 91,3'ünün turiste sıcak baktığının göstermektedir (Tablo 4). Yine aynı şekilde turizmin Sivas'ta gelişmesi hangi sonuçları doğuracaktır şeklinde sorulan soruya verilen cevap, turistlerin ne anlam taşıdığına ilişkin verilen cevabı destekler niteliktedir. Diğer bir ifadeyle halk, sorulara verdiği cevaplardaki uyum ve bir birini destekleyen tavırları ile gerçekten turizme sıcak baktıklarını ve açık olduklarını göstermektedirler. Çünkü Sivas'ta turizmin gelişmesi hangi sonuçları doğuracaktır sorusuna deneklerin % 46,8'i halkın sosyo-ekonomik seviyesi gelişecek, şeklinde cevap verirken %44,4'ü yeni iş ve kazanç kaynağı doğacak, şeklinde cevap vermiştir (Tablo 4,5).

²⁴ Alaeddinoğlu, F., 2007, a.g.m., s. 8.

Turiste ve turizme bu kadar sıcak bakan halk, maalesef onlarla iletişim konusunda pek başarılı olamamaktadır. Bu bağlamda Sivas'a gelen turistlerle iletişim kuruyor musunuz? sorusuna alınan cevap, oldukça kötümser bir tablo sergilemektedir. Öyle ki halkın yarısından fazlası (%52,4) hiç iletişim kurmuyor cevabını vermiştir. Oysa özellikle kültür turizmi kapsamında bölgeye gelen turistler için yerel halkla iletişim kurmak ve onlara ilişkin yeni şeyler öğrenip farklı deneyimler yaşamak önemli bir güdeleyici etmendir (Tablo 4).

Tablo 4: Ankete katılanlara göre Sivas kentine gelen turistin taşıdığı anlam ve turistlerle kurulan iletişim

<i>Sivas'a gelen turistin taşıdığı anlam</i>	<i>F</i>	<i>(%)</i>	<i>Sivas'a gelen turistlerle kurulan iletişim</i>	<i>F</i>	<i>(%)</i>
Döviz bırakan kişi	101	40,1	İletişim kurmuyorum	132	52,4
Yardım edilmesi gereken kişi	16	6,3	Biraz kuruyorum	48	19,0
Halka kötü örnek olan kişi	5	2,0	Adres tarifi sırasında	58	23,0
Hastalık bırakan kişi	1	,4	Berber çevreyi gezme	8	3,2
Sivas'ın gelişmesini ve dışa Açılmasını sağlayan kişi	129	51,2	Evde misafir etme	6	2,4
Toplam	252	100,0	Toplam	252	100,0

Tablo 5: Ankete katılan Sivas kent halkına göre Sivas'ta turizmin gelişmesinin doğuracağı sonuçlar

<i>Sivas'ta turizmin gelişmesinin doğuracağı sonuçlar</i>	<i>F</i>	<i>(%)</i>
Gençlerin ahlakı bozulacak	12	4,8
Ev fiyatların artması ile halkın alım gücü azalacak	2	,8
Yeni iş ve kazanç kaynağı doğacak	112	44,4
Halkın sosyo-ekonomik gelişmesi artacak	118	46,8
Diğer	8	3,2
Toplam	252	100,0

Turist ve turizm konusu kadar önemli bir diğer konu, yerel halkın kısmen de olsa turisti anlamasını sağlayan halkın tatil anlayışıdır. Bu başlık altında deneklere iki soru yöneltildi. Bunlardan ilki, boş zamanınızı nasıl değerlendiriyorsunuz? diğeri ise Tatilinizi nerede geçiriyorsunuz? sorularıdır. Bu sorulardan ilkinde alınan cevaplar şu şekildedir: Halkın %14,3'ü evde oturmayı %23,4'ü akraba komşu ziyaretlerini tercih ederken %38,1'i diğer seçeneğini işaretlemiştir. İkinci soruya alınan cevaplara bakıldığında ise halkın %45,6'sı tatilini evde geçirirken, azımsanmayacak kısmı, yani %22,8'i kent dışında geçirmektedirler (Tablo 6).

Tablo 6: Ankete katılan Sivas halkının tatil anlayışı

<i>Tatilinizi nerede geçirirsiniz</i>	<i>F</i>	<i>(%)</i>	<i>Boş zamanı değerlendirme şekli</i>	<i>F</i>	<i>(%)</i>
Evde	116	46,0	Tarla- bahçe işleri ile uğraşma	30	11,9
Akraba -arkadaş Yanında	42	16,7	Akraba -komşu ziyaretleri	59	23,4
İl Dışında	56	22,2	Evde oturma	36	14,3
İkinci konutunda	7	2,8	İkinci bir işte çalışma	31	12,3
Diğer	31	12,3	Diğer	96	38,1
Toplam	252	100,0	Toplam	252	100,0

Sivas Kent Halkının Turisti ve Turizmi Algılama Şekli

Halkın turisti ve turizmi nasıl algıladığı konusunun işlendiği bu bölümde, yaş grupları, öğrenim durumu, meslek, gelir düzeyi, gelir kaynağı, cinsiyet, doğum yeri, kaç yıldır Sivas kent merkezinde oturuyorsunuz ve medeni durum gibi *birinci grup değişkenler* ile Sivas'ta turizmin gelişmesi hangi sonuçları doğuracaktır? Sivas'a gelen turist ne anlam taşır? Sivas'a gelen turistle iletişim kuruyormusunuz? Tatilinizi nerede geçirirsiniz? ve Boş zaman değerlendirme şekli gibi *ikinci grup değişkenler* (sorular) çapraz çözümlenmeye tabi tutulmuştur. Çözümlemeler yapılırken ikinci gruptaki her bir değişken birinci gruptaki değişkenlerle ayrı ayrı çapraz çözümlenme yapılmıştır.

Yukarıda da ifade edildiği gibi turiste ve turizme bakışın birçok değişkeni vardır ve bu değişkenler demografik özelliğe ve sosyal yapıya göre farklılık gösterebilmektedir. Bu farklılıkları ortaya koymak ilde yapılacak bir turizm planlama çalışmasının daha sağlıklı bir şekilde gelişmesine ve sürdürülebilir bir turizmin oluşmasına katkıda bulunacaktır. Bu anlamda ele alınan ilk değişken ikinci gruptaki "***Sivas kentinde turizmin gelişmesi hangi sonuçları doğuracaktır***" sorusu olmuştur. Yaş aralığına göre bu soru değerlendirildiğinde, 18 yaş altı gruptaki hiçbir deneğin negatif cevap vermemesine karşın, yaş ilerledikçe negatif cevapların arttığını ve 55+ yaş grubunda ise deneklerin %28,6'sının gençlerin ahlâkının bozulacağı şeklinde cevap verdiği görülmektedir. Zira 1996 yılında Basitas, Perez ve Var tarafından yapılan bir araştırmaya göre, kentsel alanda yaşayan orta yaş düzeyindeki yerel halkın turizmin ekonomik etkileri konusunda daha olumlu bir tutum içerisinde olduklarını ortaya çıkarmıştır. Yerleşik halkın mutlu olması ve iyi bir yaşam sürmesi halinde turiste ve turizme karşı daha olumlu bir tutum içerisinde olduğu belirtilmektedir²⁵. Varılan bu sonuç araştırma sahamızda da kabul görmüştür. Öğrenim durumu ile ilişkilendirildiğinde, eğitim

²⁵ Avcıkurt, C., 2004, a.g.m., s. 64.

oranının artmasına paralel olarak turizme ve turiste bakışın olumluya döndüğü görülmektedir. Okuryazarların % 21,5'i gençlerin ahlâkının bozulacağı şeklinde cevap verirken ilkökul mezunlarında bu oran % 12,8'e düşmektedir. Toplam 49 üniversite mezunundan yalnızca 1 kişi (% 5,2) fiyatların artması ile halkın alım gücünün azalacağı şeklinde olumsuz algılanacak bir cevap vermiştir. Meslekle ilişkilendirildiğinde, çiftçilerin %18,2'si gençlerin ahlakı bozulacak şekilde cevap verirken genel olarak diğer meslek gruplarındaki denekler olumlu yaklaşmışlardır. Deneklerin gelir düzeyleri ile turizm algısı arasında açık bir ilişkiye rastlanılmamıştır. Ancak gelir düzeyleri 501–600 YTL arasında olan deneklerin %16,7'sinin gençlerin ahlakının bozulacağı şeklinde algılamaları ilginç bulunmuştur. Sivas'ta turizmin gelişmesinde asıl belirleyici gruplardan olan tarım ve ticaretten gelir elde edenlerin aynı zamanda diğer değişkenlere oranla turiste ve turizme olumsuz bakması turizmin yeterince bölgede doğru anlaşılmadığını göstermektedir. Zira tarımla uğraşanların %12,5'i, ticaretle uğraşanların %6'sı turizmin gelişmesine olumsuz bakmaktadır. Bu oranlar bütün içinde çok anlamlı olmasalar bile bu mesleklerden gelir kazananların diğer değişkenlere oranla olumlu bakmaları daha anlamlı olurdu. Cinsiyete göre bakıldığında, kadınların turizmin gelişmesine daha pozitif baktığı görülmektedir. Şüphesiz bu durum emek yoğun bir sektör olan turizm için Sivas kenti ve bütün bir il adına kazançtır. Doğum yeriyle ilişkilendirildiğinde; merkez doğumlu, Sivas dışı ve ilçelerinden gelenlerin olumlu, ancak köy doğumlu deneklerin diğer seçeneklere oranla turizme olumsuz baktığı görülmektedir. Örneğin merkezde doğanlara göre turizmin gelişmesi %96,8 oranında olumlu olurken bu oran köy doğumlu olanlar arasında %88 şeklindedir. Sivas kent merkezinde oturma süresi ile ilişkilendirildiğinde oturma süresi 21+ şeklinde olan deneklerin %10,5'nin olumsuz bakması aslında turizmin Sivas'ta süreç içinde neden gelişmediği sorusuna da bir anlamda cevap vermektedir. Çünkü Sivas'ta turizmin gelişmemesi sorunu yeni olmayan geçmişten beri süre gelen bir durum. Ancak yeni sakinlerin neredeyse %100 olumlu bakması pozitif bir gelişme olarak algılanabilir. Bu değişkene en son medeni durum açısından bakıldığında dul olanların %26,7 sinin turizme olumsuz baktığı görülmektedir.

İkinci olarak ele alınan değişken *Sivas kentine gelen turistin ne anlam taşıdığıdır*. Bu soru turizme ilişkin algılama kadar önemlidir. Çünkü, ilde geliştirilecek turizm çeşitleri kültür ve doğa temelli turizmdir. Bu turizm hareketine katılan turistler, seçkin turistler olmaları nedeniyle halkın onlara yaklaşımı çok daha anlamlı olmaktadır. Tam da bu noktada bütün değişkenler açısından halkın turiste yaklaşımına bakıldığında, ağırlıklı olarak pozitif olduğu görülmektedir. Şehre gelen turistin ne anlam taşıdığı sorusu ilk olarak yaş aralığına göre

deđerlendirilecek. Yař aralıđına gre bakıldıđında hemen hemen her yař grubunun turisti ya Sivas'ın geliřmesini ve dıřa aılmasını sađlayan kiři, ya da dviz bırakan kiři olarak grdđ rahatlıkla sylenebilir. Ancak 18 yař altı grup hari diđer btn yař aralıklarında az da olsa turisti yardım edilmesi gereken kiři olarak grmeleri ilde halkın hl turizmi bir kazanç kapısı olarak algılamadıđını yalnızca misafir řeklinde yaklařtıklarını gstermektedir. đrenim durumuna gre incelendiđinde, turiste misafir gzyle bakıldıđı ve eđitimle dođrudan iliřkili olduđu grlmektedir. nk eđitim dzeyi dřtke turiste misafir yaklařımındaki oran artmaktadır. Yardım edilmesi gereken kiři olarak bakan deneklerin %50'si okuryazar ve ilkokul mezunudur. Aynı řekilde halka kt rnek olan kiři olarak bakan deneklerin de %80'i okuryazar ve ilkokul mezunudur. Mesleklere gre deđerlendirildiđinde ađırlıklı olarak ev hanımlarının ve serbest meslek sahiplerinin turisti yardım edilmesi gereken kiři olarak algıladıkları grlmektedir. Deneklerin %2,4' olumsuz ve %91,2'si olumlu bakmaktadır. Gelir dzeyi ile iliřkilendirildiđinde alt gelir grubundan olanlar, diđer gelir gruplarına oranla turisti yardım edilmesi gereken kiři olarak grmektedir. Btn iinde anlamlı olmasa da olumsuz yaklařanların %50'si 700+ gelir grubundan olması ilgin bulunmuřtur. nk, st gelir grubunda olanlar bir řekilde ya turistten dođrudan kazanç elde etmektedirler yada turist adına gerekleřtirilecek alt ve st yapı yatırımlardan birinci derecede faydalana bilme imkanına sahiptirler. Dolayısıyla bu gurubun dřmekte olsa olumsuz bakması deneklerin kazandıklarını bir řekilde eđlence ve dinlenmeye ynelik sektrlerde harcamadıklarını gstermektedir. Ailenin gelir kaynađına gre deđerlendirildiđinde btn gelir gruplarının olumlu baktıđı grlmektedir. Cinsiyetle iliřkilendirildiđinde kadınların %98,8'i, erkeklerin %97'si bu soruya olumlu cevap vermiřtir. Dođum yeri aısından ele alındıđında olumsuzların oran olarak az olduđu ve btn gruplar arasında dengeli dađıldıđı grlmektedir. Sivas kent merkezinde oturma sresi 1-4 yıl olanların %10'u ve +21 yıl olanların %3,5'i olumsuz bakarken diđerleri daha ađırlıklı oranda olumlu bakmaktadır. Birinci soruda olduđu gibi bu soruda da dullar diđer deđiřkenlere oranla soruya olumsuz yaklařmıřlardır. Evlilerin % 98,8'i olumlu bakarken dulların %86,5'i olumlu bakmaktadır.

Bir turizm blgesinde eđlence ve dinlence olanaklarının varlıđı, ilde **boř zaman deđerlendirme** řeklinin belirlenmesinde nemli bir lttr. Dolayısıyla halkın boř zamanı kullanma řekli bir yerde turistin zellikle turizm altyapısı ve kentsel altyapı aısından ne oranda desteklendiđini gsteren bir ldr. Bu anlamda boř zaman deđerlendirme řeklinde zellikle birincil ve geleneksel olarak kabul ettiđimiz boř zaman deđerlendirme řekillerini aık, ancak kentin sunduđu btn olanakları ise diđer bařlıđında toplamayı uygun grdk.

Çünkü turizmin gelişmediği bir ilde halkın geleneksel boş zaman değerlendirme şekillerini anlamlı bulduğunu ve hâlâ bireysel anlamda bir boş zaman değerlendirme şeklinin yerleşmediği ortaya konmak istendi. Zira gözlemlerimiz, kentte yaygın bir eğlence dinlence hayatının olmadığı şeklinde olmuştur. Bu kapsamda ele aldığımız kent halkının boş zamanı değerlendirme şekli değişkenlere göre farklılık göstermesine karşın aralarında önemli ölçüde farkların olmadığı da ortadadır. Yaş aralığına göre incelendiğinde, yaş arttıkça tarla-bahçe işleri ve akraba komşu ziyaretleri ve evde oturma artmakta buna karşılık diğer seçeneği azalmaktadır. 18 yaş altı ve 18-24 yaş gruplarında diğer seçeneği % 49,2 olurken, +55'te bu oran %14,3 şeklinde gerçekleşmiştir. Boş zamanla öğrenim durumu arasında pozitif bir ilişki var. Öğrenim düzeyi arttıkça geleneksel boş zaman değerlendirme şekillerinde azalma görülmektedir. Okuryazarların %7,1'i diğer seçeneğini işaretlerken, bu seçeneği üniversite mezunlarının %61,2'si işaretlemiştir. Görüldüğü üzere eğitim düzeyi arttıkça kentte farklı arayışlar gündeme gelmekte ve geleneksel davranış şekilleri değişmektedir. Şüphesiz bu durum zamanla ilde turizmin gelişmesi adına da bir fırsat olacaktır. Meslekler açısından irdelendiğinde tüccar, serbest meslek ve öğrencilerin ağırlıklı olarak diğer seçeneğini işaretledikleri görülmektedir. Gelir düzeyi ile boş zaman arasında anlamlı sonuçlara ulaşıldığını söylemek oldukça güçtür. Çünkü en yüksek gelir grubunda yer alan deneklerin %48,2'si, en düşük gelir grubunda yer alan deneklerin ise %48'i diğer seçeneği işaretlerken, 600-700 YTL alan deneklerin yalnızca %16,1' bu seçeneği işaretlemiştir. Bu da bize gelirle boş zaman arasında hâlâ anlamlı bir ilişki kurulamadığını ve kentte kazancın bir şekilde eğlenmek ve dinlenmek amacıyla kullanılmadığını göstermektedir. Buna karşın gelir kaynağı ile boş zaman arasında doğrudan bir ilişkinin olduğu söylenebilir. Tarımla uğraşanların %25'i diğer seçeneği işaretlerken, ticaretle uğraşanların %50'si diğer seçeneği işaretlemiştir. Cinsiyete göre baktığımızda erkeklerin %39,4'ü diğer seçeneği işaretlerken kadınların %35,3'ü diğer seçeneği işaretlemiştir. Doğum yerine göre bakıldığında diğer seçeneği ağırlıklı olarak Sivas dışı (%45,5 ki, bunların çoğu memur) ve Sivas merkez (% 41) doğumluların işaretledikleri görülmektedir. Sivas kent merkezinde oturma süresi ile boş zaman ilişkisinde, 1-4 yıl kent merkezinde oturanlar %50'si diğer seçeneği işaretlerken sürenin artmasına paralel olarak bu oran azalmaktadır. Ancak +21 oturan denekler % 43,4 şeklinde diğer seçeneği işaretlemiştir. Medeni durum açısından şaşırtıcı olmayan bir sonuç ortaya çıkmıştır. Zira beklenen, bekârların (%52,2) diğer seçeneği işaretlemesidir ve sonuç da bu doğrultuda olmuştur.

Tatilin geçirildiği yer turizm anlayışının ne oranda geliştiğinin diğer bir göstergesidir. Çünkü kaçış ve yöneliş şeklinde gerçekleşecek hareketler farklılıklara daha esnek ve pozitif

yaklaşımı geliştirecektir. O nedenle il dışında ve ikinci konutunda tatilimi geçiririm, seçenekleri bizim için turizmin bir kazanç kapısı olarak algılanmasında önemlidir. Tatilinizi nerede geçirirsiniz, sorusu ilk olarak yaş aralığına göre incelenecek. Orta yaş grubundaki deneklerin kent dışında ve ikinci konutunda seçeneğini işaretlemelerine karşın +55 yaş grubundakilerin %4,8'i kent dışı ve ikinci konutunda seçeneğini işaretlemiştir. Bu da aslında tatil anlayışının ilde yeni yeni geliştiğinin bir göstergesidir. Öğrenim durumu açısından incelendiğinde, yine eğitim durumunun yükselmesine bağlı olarak tatili anlayışının da geliştiği görülmektedir. Okuryazarlarda il dışı ve ikinci konutunda geçiririm seçeneği %7,1 olurken üniversite mezunlarında bu oran %45 şeklindedir. Mesleğe göre bakıldığında memur, serbest meslek ve ticaretle uğraşanların tatillerini diğer meslek gruplarına oranla il dışında geçirdikleri görülmektedir. Gelir düzeyi ile tatilin geçirildiği yer arasında da doğrudan bir ilişki bulunmamaktadır. Ancak +700 grubundaki deneklerin %39'u tatilimi kent dışında veya ikinci konutunda geçirmekteyim seçeneğini işaretlemektedir. Gelir kaynağı ile doğru bir ilişki saptanmıştır. Şöyle ki turizmle uğraşanların %80'i ticaretle uğraşanların %35'i tatilini il dışında geçirmektedir. Cinsiyete göre tatilin geçirildiği yer konusunda belirgin bir fark bulunmamasına karşılık, doğum yeri ile arasında doğrudan bir ilişki bulunmaktadır. Sivas dışı doğumluların %54,5'i tatilini il dışında geçirirken Sivas'ın köyleri doğumlularda bu oran %14,3'tür. Diğer bir ifadeyle Sivas merkez doğumlulardan ilçe ve köyleri doğumlulara doğru geçildikçe tatil anlayışının farklılaştığını ve geleneksel tatil anlayışına dönüldüğünü görülmektedir. Yukarıdaki yargıyı Sivas kent merkezinde oturma süresi de desteklemektedir. Şöyle ki, farklı illerden gelmiş ve bir şekilde kentte kamu ve özel kuruluşlarda çalışanlar genelde tatilini dışarıda geçiriyormuş gibi algılanmaktadır. Oysa bu durum gerçeği yansıtmamaktadır. Çünkü kentte gerçek anlamda bir turizm faaliyetine katılım değil aksine yaz aylarında memleket ziyaretlerinin varlığının bir işareti olarak algılanmalıdır. Bu yaklaşım kent merkezinde oturma süresi azaldıkça tatilin il dışında geçirildiği gerçeği ile belgelenmektedir. Oturma süresi 1-4 yıl olanların %50'si il dışında tatilini geçirirken, 11-15 yıl oturanların hiç biri tatilini il dışında geçirmediği görülmektedir. Medeni durumla tatilin geçirildiği yer arasında bir ilişki kurulamamıştır.

İkinci grup değişkenlerin sonuncusu *Sivas kentine gelen turistle kurulan iletişimin düzeyidir*. Bu soruya alınan cevaplar beklenen cevaplar olmasına karşılık arzu edilen cevaplar değildir. Çünkü, Sivas'ta turizmin gelişmesine ve turiste sıcak bakan bir topluluğun, maalesef onlarla iletişim kurma noktasında yetersiz hatta etkisiz olması, önemli bir eksikliklerdir. Özellikle bölgeyi ziyaret edeceği düşünülen, Smith'in tipolojisinde seçkin olarak

adlandırılan,²⁶ turistlerin, yerel halkla iletişim kurma istek ve arzusunun, kitle turizmine katılan turistlerden çok daha fazla ve daha yapıcı olduğu düşünüldüğünde iletişimin önemi artmaktadır. Daha öncede ifade edildiği üzere bu gruba giren turistler eğitim düzeyi yüksek birçok açıdan donanımlı insanlardan oluşmaktadır. Dolayısıyla halkın bunlarla kuracağı bağ ve birbirlerini anlama çabaları özellikle yerel halkın sosyal çevresine pozitif yönde katkı sağlayacaktır. Bu bağlamda, sosyal yaşama ve çevreye olumlu yönde katkı sağlayacak seçkin turistlerle iletişim kurma çabasına yönelik bu soruya, farklı demografik ve sosyal çevrelerden farklı cevaplar alınmıştır.

Bu soru yaş aralıklarına göre ilişkilendirildiğinde ki, beraber çevreyi gezme, biraz kuruyorum ve evde misafir etme seçeneğini iletişim kurmaya dahil ediyoruz, en fazla turistle iletişimin kurulan yaş aralıklarının 18-24 (%35,4) ve 25-34 (%26,7) arası olduğu görülmektedir. Yaşın ilerlemesine bağlı olarak bu oran düşmekte ve 43-54, 55+'da bu oran %18,6 olmaktadır. Öğrenim durumu ile ilişkilendirildiğinde eğitim düzeyinin artmasına paralel kurulan iletişim artmaktadır. Şöyle ki, okuryazar ve ilkökul mezunlarının toplamında oran % 15,4 olurken üniversitede bu oran % 44,5 şeklindedir. Üniversite mezunlarının büyük kısmı da adres tarifi seçeneğini işaretlemişlerdir. Bu seçeneği de iletişim kurmaya dâhil edersek oran %75,5 şeklinde revize olmaktadır. Mesleğe göre bakıldığında memur, öğrenci ve ticaretle uğraşanların iletişim kurma noktasında eğilimli oldukları görülmektedir. Kurulan iletişim ile gelir düzeyi arasında anlamlı bir ilişki kurulamamıştır. Ancak öğrencilerin düşük gelir grubunda olmaları bu grubun oranını diğerlerine kıyasla arttırmıştır. Ailenin gelir kaynağı ile kurulan iletişimin düzeyi arasında doğru bir ilişki bulunmaktadır. Örneğin el sanatları, turizm ve ticaretten gelir elde edenler iletişim kurma konusunda daha istekli görünmektedir. Özellikle el sanatlarından gelir elde edenlerin hemen hemen %85'inin turistle iletişim kurma arzusu, gerçekleşecek bir turizm planlamasında el sanatlarının yaygınlaşacağını ve yok olan ya da yok olmaya yüz tutmuş el sanatlarının canlanacağına dair bir fikir vermektedir. Turistle iletişim kurmada kadınların (%32,9) oranı erkeklere (%20,6) nazaran daha yüksektir. Doğum yeri ile ilişkilendirildiğinde ilçeleri ve köyleri doğumlularda iletişim kuranların oranı (%16,2) az olmasına karşın Sivas dışı (%41) ve merkez doğumlularda bu oran yükselmektedir. Sivas kent merkezinde oturma süresi ile ilişkilendirildiğinde oturma süresi arttıkça turistle iletişim kurma oranı artmaktadır. Medeni

²⁶ McIntosh, R, W, and Goeldner, C, R., 1990, a.g.e., s. 139

duruma göre bakıldığında, beklendiği gibi bekârlar turistle iletişim kurma noktasında daha isteklidirler.

Sonuç

Kalkınma planlarında turizmin yer almaya başladığı veya planlı turizm kalkınma modellerinin yaşama geçirildiği yıllardan günümüze kitle turizmi hariç ki, o turizm çeşidinde de asıl belirleyici unsur uluslararası turizm aktörleri²⁷ olmuştur, gerçek anlamda bir değişim ve gelişim süreci yaşanmamıştır. Bu durumun başlıca nedenleri özellikle iç bölgelerde geliştirilmesi gereken kültür ve doğa temelli turizm çeşitlerinin doğru algılanmaması ve pazarlanmaması başta olmak üzere, yerel halkın bu sürece dahil edilmemesi de önemli diğer bir etken olmuştur. Şüphesiz algılamaya ve pazarlamaya ilişkin doğru yaklaşımların sergilenebilmesi için halkın beklentilerinin ortaya konması ve bir şekilde turiste ve turizme yaklaşımının ölçülmesi gerekmektedir. Bu gerekçelerle Sivas kentinde gerçekleştirilen çalışmanın ortaya koyduğu en temel açılım, halkın turiste ve turizme sıcak baktığı ve geliştirilecek turizm yaklaşımlarına destek olacağı şeklindedir. Zira yerel halk turizmin kentte yaratacağı çoğaltan etkinin kısmen farkında olmakla beraber, turizmin çok boyutluluğu ve yaratacağı ekonomik sosyal ve kültürel etkinin farkında değildir. Diğer bir ifadeyle gerçek anlamda bir turizm bilincinin halkta oluştuğunu söylemek yanlış olur. Bir algılama sorunu olarak tanımlanabilecek bu durum olumsuz bir gelişme olarak görülmemelidir. Ancak Weirmair'in de ifade ettiği gibi, artan bir şekilde kültürel turizm aktivitesine katılan turistlerin yeni gelişen ve gelişmekte olan veya gelişecek pazarları tercih etmeleri²⁸ Sivas'ta başta karar vericiler olmak üzere ve bir bütün olarak yerel halkın bu sürece hazırlanmasını zorunlu kılmaktadır. Zira anket sonuçlarına göre yapılan kısa değerlendirme bunu destekler niteliktedir.

Sivas kentinde ve daha önce Van kentinde gerçekleştirilen aynı sorulardan oluşan anket sorularına halkın verdiği cevaplar genel anlamda benzerlik göstermesine karşın detayda farklılıklar göstermektedir. Örneğin Van kentinde bir şekilde turizmden para kazanan meslek grupları turisti gelir kaynağı olarak görürken Sivas'taki denekler turisti ağırlanması gereken bir misafir şeklinde karakterize etmişlerdir. Şüphesiz bunda Van'ın turizm geçmişinin çok eskilere dayanması ve terör olaylarının henüz sınırlayıcı etkilerinin görülmediği yıllarda ildeki

²⁷ Tur operatörleri ve Seyahat Acenteleri

²⁸ Weirmair, K., (2000), 'Tourists' perceptions towards and satisfaction with service quality, *Managing Service Quality*, C, 10 S, 6, s. 402.

yabancı turistlerin sayısının²⁹ oldukça yüksek olması önemli bir belirleyicidir. Bunun yanında iki kent arasındaki bir diğer fark, Sivas kentindeki deneklere oranla Van'da gelir düzeyi ve eğitim düzeyi düşük deneklerin turiste ve turizmin gelişmesine daha olumlu baktıklarıdır. Öyle ki eğitimle ilişkilendirildiğinde Van'daki okuryazar deneklerin hiçbiri turisti tehdit olarak algılamamışlardır. Buna karşılık Sivas'ta turiste yönelik en yüksek oranda olumsuz yaklaşımın çıktığı eğitim düzeyi okuryazar ve ilkokul mezunları olduğu yukarıda belirtilmişti. Bu da göstermektedir ki Van'da her ne şekilde olursa olsun turizmin gelişmesi istenirken Sivas'ta bu anlamda yeterli bir bilinç oluşturulamamıştır. İki kent arasındaki farklılıklar yanında temel beklentiler noktasında da oransal olarak aynı olmamakla beraber benzerliklerde önemli bir yer tutmaktadır. Zira her iki kentte de turizmin daha fazla iş imkânı ve daha hızlı bir ekonomik büyüme, kentinin gelişmesini ve dışa açılmasını sağlayan ve sosyal yaşamda olumlu etkiler gerçekleştiren bir sektör olarak algılandığı görülmektedir. Ayrıca her iki kentte de az da olsa fiyatlarda yükselme ve elde edilen gelirin halka doğrudan yansımayaacağına inanılmaktadır. Buna ek olarak turizmin pek çok nesneye karşı (özellikle gençlerde) bir istek yaratarak, insanların ahlakını bozacağına, giyim alışkanlıklarını değiştireceğine ve halkın tüketim alışkanlıkları üzerinde etkili olunacağına inanılmaktadır. Şüphesiz bu değerler Van için %1 - 1,5 iken Sivas kentinde % 6 - 7'lerde olması düşündürücüdür.

Bölgesel farklılıkları gidermede ve gelir dağılımındaki mekânsal farklılıkları azaltmada önemli bir rol oynayan turizm³⁰ özellikle kitle turizm bölgelerinden uzakta kalan Sivas gibi iller için doğal, tarihi ve kültürel değerlerini pazarlaması adına önemli bir fırsattır. Şüphesiz başta çoğaltan etkisi olmak üzere, kentsel altyapıya ve sosyal yaşama katkıları düşünüldüğünde yerel halkın turizme daha pozitif bakacağı muhakkaktır. Ancak anket sonuçlarından çıkan sonuç ve gerçekleştirilen mülakat ve yapılan gözlemler her düzeyde turizmden çok şey beklenmediği şeklindedir. Hatta ankete katılan deneklerin bir kısmı ile yapılan bire bir görüşmelerde, turizmin, fahişelik, uyuşturucu kullanımı ve alkol tüketiminde bir artışa ve dolayısıyla ahlâki değerlerde bir düşüşe neden olacağı şeklindedir. Ayrıca pazarlanacak çekiciliklerin yetersiz olduğu ve bu çekicilikler üzerinden gerçekleştirilecek bir turizm hareketinin ilin ekonomisine sınırlı ölçüde katkı sağlayacağı ifade edilmektedir. Şüphesiz bu yaklaşımın ortaya koyduğu gerçeklerden biri kentte turizm adına yapılacak birçok faaliyetin halk tarafından yeterince desteklenmeyeceğidir. Turizmin doğru

²⁹ 1990 yılı verilerine göre Van'ı ziyaret eden yabancı turist sayısı 90.862 kişidir. Aynı yıl Türkiye'ye gelen toplam turistlerle kıyasladığımızda oranının % 1.69 olduğunu görmekteyiz.

³⁰ Özgüç, N., (1998), *Turizm Coğrafyası*, Özellikler-Bölgeler, Çantay Kitapevi, İstanbul, s. 187.

algılanmadığının bir göstergesi olan bu yaklaşımların doğru bilgilendirme ve halkın bir parçası olduğu planlı yaklaşımlarla aşılabacağı muhakkaktır.

Sonuç olarak ifade edersek Sivas kent halkı, turizmin olası olumsuz etkilerine rağmen, turizmin kentte yaratacağı olumlu etkilerin ağırlıkta olduğuna inanmakta ve buna bağlı olarak da turistlere karşı iyi niyet ve iyi ilişkiler kuracaklarını ifade etmektedirler. Zira turizmin iş olanakları yaratma ve ekonomik gelişme üzerindeki olumlu etkisi dikkate alındığında, turizmin Sivas kenti için yaşamsal bir önem taşıdığı ortaya çıkmaktadır.

Kaynaklar

- Ahmed, S.A.,(1986), “Yerli Halkın Turizm Pazarlama Stratejilerine Tepkilerinin Ölçülmesi”, *Turizmden Seçme Makaleler* 4, Özel Sayı Pazarlama, İstanbul, 1989, s, 46-62.
- Alaeddinoğlu, F., (2007), “Van halkının Turisti ve Turizmi Algılama Şekli”, *Coğrafi Bilimler Dergisi*, Cilt.5, Sayı 1, s. 1-15.
- Avcıkurt, C., (2003), *Turizm Sosyolojisi; Turist-Yerel Halk Etkileşimi*, Detay Yayınları 71, Ankara.
- Bal, H., (1995) *Turizmin Kırsal Toplumda Aile İçi İlişkilere Etkisi*, Doğa İnsan Yayınları, No 1, İstanbul.
- Darkot, B., (1960), İslam Ansiklopedisi, Sivas Maddesi, C. X, İstanbul.
- Fennel, D. A. (2000), “What’s in a name? Conceptualising natural resource-based tourism”, *Tourism Recreation Research*, Cilt 25 Sayı 1, s 97–100.
- Gunn, C. A., (1988), *Tourism Planning*, Second Edition, Taylor & Francis, New York.
- <http://earth.google.com/images/localgovt2.jpg>, 12 Ekim 2004.
- Leslie, D., (2001), “Urban regeneration and Glasgow’s galleries with particular reference to the Burrell Collection”, Edited by RICHARDS, Greg, *Cultural Attractions and European Tourism*, CAB International, UK, s, 112-133.
- Mathieson, A. ve WALL, G., (1989), *Tourism: Economic, Physical and Social Impact*, Longman Scientific & Technical, Essex.
- Mcintosh, R. W. ve GOELDNER, C. R., (1990), *Tourism: Economic, Practices, Philosophies*, Sixth Edition, John Wiley & Sons, Inc., New York.
- Ökmen, M., 1996, Sivas’ta Kentsel Gelişme, *C.Ü. İktisadi ve İdari Bilimler Dergisi*, Cilt 2, Sayı , s.239-264.
- Özgüç, N., (1998), *Turizm Coğrafyası, Özellikler-Bölgeler*, Çantay Kitapevi, İstanbul.
- Sivas Belediyesi Stratejik Plan 2007-2011, Haziran 2006.
- Sivas Belediyesi, 2002, 2005 ve 2006 Yılı Verileri.
- Sivas İl Tarım Müdürlüğü Verileri, 2004.
- Sivas Valiliği 2005 Yılı Faaliyet Raporu.
- T.C. Kültür ve Turizm Bakanlığı, Konaklama (Yatırım ve İşletme Belgesi) İstatistikleri, 2005.
- Tarım İl Müdürlüğü, 2004, Sivas Tarım İl Müdürlüğü Envanter Verileri, Sivas.
- Weirmair, K., (2000), “Tourists’ perceptions towards and satisfaction with service quality”, *Managing Service Quality*, Cilt. 10 Sayı. 6, s. 397-409.
- Yüksel, F. (2004). “*Turizmde Planlama ve Uygulama: Başarısızlık Nedenleri ve Öneriler*” *Turizm: İlkeler ve Yönetim* (Editörler: Atila Yüksel, Murat Hançer), Turhan Kitabevi. Ankara. s.103-108.