



## Kırdan kente göç ve göçmenlerin uyum süreci üzerine bir çalışma: Van örneği

Orhan Deniz\*  
Erol Etlan\*\*

### Özet

Bu çalışmada, 1980 sonrasında bölgede yaşanan terör olayları ve terörün dolaylı etkilerine bağlı olarak Van kentine yapılan göçler, göçmenlerin sosyo-kültürel ve ekonomik yapıları, kentsel hayata uyum süreçleri ve bu süreçte karşılaştıkları sorunlar ele alınmıştır.

Van'da kırdan kente yönelik göçlerin hızlanması 1980 sonrasına rastlar. Çatışma ortamının yarattığı güvensizlik ve ekonomik dengenin bozulması, yörenin kırsal alanını tamamen itici hale getirmiştir. Kırsal alanı terk eden insanların bölge içerisinde en çok tercih ettiği kentlerden birisi de Van olmuştur.

Çalışmada, tarama yöntemi uygulanmıştır. Bu amaçla, 50 soruluk bir anket hazırlanmıştır. Anket, göçmenlerin demografik, sosyo-kültürel ve ekonomik özellikleri ile uyum süreçlerini ölçmeye yönelik olarak dört bölümden oluşturulmuştur. Anket, göçmenlerin yoğun olarak yaşadığı yedi mahalleden 290 katılımcıya uygulanmış ve değerlendirilmesinde SPSS programı kullanılmıştır.

Van'daki göçmenler genellikle Hakkâri, Siirt, Bitlis ve Van'ın kendi kırsalından gelerek kentin kenar mahallelerine yerleşmişlerdir. Göçle birlikte, kentte var olan kentsel altyapı sorunları bu süreçte daha karmaşık bir hal almıştır. Ayrıca, göç, kentte pek çok sosyo-kültürel ve ekonomik sorunun da ortaya çıkmasına neden olmuştur. Göçle birlikte kendi kültür ve yaşam tarzlarını da kente taşıyan göçmenler, kentte oluşturdukları gecekondularıyla kenti adeta köye dönüştürmüşlerdir. Göçmenlerin kendileri ise kırsal karakterlerinden uzaklaşırken, tam olarak kentli de olamamışlardır.

**Anahtar Kelimeler:** Göç; göçmen; uyum; Van; Türkiye

\*Yrd. Doç. Dr., Yüzüncü Yıl Üniversitesi Fen Edebiyat Fakültesi, Coğrafya Bölümü. [odeniz70@hotmail.com](mailto:odeniz70@hotmail.com)

\*\*Yüzüncü Yıl Üniversitesi Sosyal Bilimler Enstitüsü, Coğrafya Bölümü Yüksek Lisans Öğrencisi

## **A study on immigration from rural to urban areas and the adaptation process of immigrants: Van example**

**Orhan Deniz  
Erol Etlan**

### **Abstract**

In this study, events terror which occurred in the region after 1980 and the migrations due to the effects of these events the socio-cultural and economic conditions of immigrants their adaptation to the city other problems was analyzed.

Acceleration in the migrations from rural to urban areas in Van coincides with the years after 1980. The insecure environment and the broken economic balance has made rural are completely unpopular and repulsive. In this process, one of the cities which people leaving from rural areas chose to live first was Van.

Screening method was used in the study. For this purpose a poll of 50 questions was prepared. The poll constituted with 4 parts for measuring the immigrants demographic, social-cultural and economic aspects and their adaptation process. The poll was applied to 290 subjects from 7 quarters where immigrants live intensely, and SPSS program was used in their evaluation.

Immigrants usually come from the rural areas of Hakkari, Siirt, Bitlis and Van and are settled in sub-urban neighborhoods. The urban infrastructure problems which had already existed previously became much more complicated in the city with migrations. In addition, migrations caused many social-cultural an economic problem in the city. The immigrants who brought with themselves their own culture and lifestyles transformed the city into a village with the slums they constructed. Though they got rid of their rural habits, they still could not become accustomed to the civic environment.

**Key words:** Migration; immigrant; adaptation; Van; Turkey

## Giriş

Göç, insanların ve toplumların bilincinde derin izler bırakan toplumsal bir olaydır. Tarihin her devrinde değişen siyasal, toplumsal ve çevresel faktörlerle birlikte yaşam koşullarındaki değişmelere bağlı olarak çeşitli göçler ortaya çıkmıştır (Deniz, 2008: 3–4). Dünya var oldukça da bu süreç, doğal olarak devam edecektir. Göç, bazen bir ülkenin doğumu (ABD), bazen dünyanın kaderini değiştiren bir olgu (Kavimler Göçü), bazen de Filistin'e Yahudi göçünde olduğu gibi çatışmaların kaynağı olabilmektedir. Göç, bazıları için de (insan tacirleri ve kaçakçılar) bir geçim kaynağı olabilmektedir.

Göç, ekonomik, toplumsal veya siyasi sebeplerle bireylerin veya toplulukların bir ülkeden bir başka ülkeye, bir yerleşim yerinden bir başka yerleşim yerine gitme işi, (muhaceret) olarak tanımlanabildiği gibi (Komisyon, 1988: 556), bir idari sınırı geçerek oturma yerini devamlı ya da uzun süreli olarak değiştirme eylemi olarak da tanımlanabilmektedir (Tümertekin ve Özgüç, 1998: 307).

Göçler çeşitli şekillerde tezahür etmektedir. Günümüzde en sık görülen göç türleri, kırdan kente ve kentten kente doğru olanlardır. Kırdan kente yoğunlaşan göçle birlikte kent, köy ve kentli/köylü kimlikleri de tartışılmaya açılmıştır. Kentsel nüfusun çoğunun kentin kenar mahallelerindeki köyün benzeri olan gecekonduvarında oturduğu, kazancını devletin kontrolü dışındaki enformel sektörlerde elde ettiği, yaşantısına destek olması için bahçesinde meyve, sebze ve hayvan yetiştirdiği bir ortama ne denli kent, ve bu ortamda yaşayanlara da ne denli kentli denileceği, haklı olarak sorgulanmaya başlanmıştır (Erman, 2002: 289).

Kimlik tartışmaları içerisine giren sosyal bilimcilerin çoğu, köyden kente göç edenlerin kentle bütünleşerek bir kent insanına mı dönüştüğü, yoksa kırdan edindiği kültür ve yaşam tarzlarını kente taşıyarak köylü mü kaldıkları sorularına cevap aramaya başlamışlardır. Yapılan çalışmalardan göçmenlerin uzun yıllar kentte kalmalarına rağmen genellikle kentle bütünleşemedikleri (Şenyapılı, 1978: 44), az da olsa hem köylü hem de kentli tutum ve davranışlar sergiledikleri (McGee, 1975: 145), köylü olmaktan uzaklaştıkları, fakat tam kentli de olmadıkları (Keleş, 1972: 181), tarımdan büyük ölçüde koparak kentteki işlerde gelir sağlamaya başladıkları için de *kentlileşen köylü* oldukları (Şenyapılı, 1982: 62) şeklinde tespitler yapılmıştır.

Türkiye, yüzyıllardır çeşitli sebeplerle ortaya çıkan dış ve iç göç hareketlerine sıklıkla maruz kalan sahalardan birisidir. İç göç hareketlerinin hızlanması 1950'li yıllara rastlar. Geçmişte olduğu gibi günümüzde de göçler genellikle kırdan kente, özellikle de ülkenin az gelişmiş doğu ve iç bölgelerinden gelişmiş batı bölgelerine doğru olmaktadır. İç göçün

1980'lere kadar en önemli nedeni ekonomik iken, 1980'li yıllardan itibaren güvenlik sorunu ön plana çıkmaya başlamıştır. Örneğin terörle mücadele sürecinde Türkiye'nin Doğu ve Güneydoğu Anadolu bölgelerinden 1986–1990 devresinde meydana gelen göçün % 29'u, 1991–1995 devresinde ise % 47,2'si güvenlik nedeniyle gerçekleşmiştir. Daha sonraki yıllarda ise güvenlik nedeniyle göç edenlerin payı hızla azalarak % 1,3'e kadar gerilemiş, buna karşın ailevi ve ekonomik nedenler ön plana çıkmaya başlamıştır (Anonim, 2006: 58).

Türkiye'de güvenlik nedeniyle yerinden olmuş önemli miktarda nüfus bulunmakta olup, bu nüfusun en fazla toplandığı yerlerden birisi de Van kentidir. Kent, Doğu Anadolu Bölgesi'nde yer alan Van Gölü'nün doğu kıyısında ve kendi adını taşıyan ova üzerinde bulunmaktadır.

Van'ın nüfus çekim alanları arasında komşu iller ile kendi kırsal alanı bulunmaktadır. Özellikle, 1986–1996 yılları arasında Doğu ve Güneydoğu Anadolu genelinde olduğu gibi Van ve Hakkâri ili kırsalında da binlerce insan, güvenlik sorunu nedeniyle yaşadıkları yerleri bireysel veya toplu olarak terk etmiştir. Söz konusu göçmenlerin en çok tercih ettiği mekânlardan birisi de şüphesiz Van kenti olmuştur.

Bu araştırmada, 1980 yılı sonrasında büyük çoğunluğu Van ve ona komşu illerin kırsal kesiminden zorunlu olarak gerçekleşen ve Van kent merkezine yapılan göçler incelenmiştir. Makalede, göç süreciyle ilişkili olarak kentin nüfus gelişimi, yaşanan göç süreçleri, göçün arka planı, göçmenlerin kent içerisindeki dağılımları, sosyo-ekonomik ve kültürel özellikleri ile göçmenlerin kente uyumu ve bu süreçte karşılaştıkları sorunlar ele alınmıştır.

## **Materyal ve yöntem**

Van kent merkezine yapılan göçler ve kentteki göçmenlerin sosyo-ekonomik, kültürel, demografik özellikleri ve onların kentsel hayata uyumlarının ele alındığı bu çalışmada, tarama yöntemi uygulanmıştır. Öncelikle konuya ilişkin literatür çalışması yapılmıştır. İstatistikî bilgilerin temini hususunda TÜİK<sup>1</sup>, DİE, DPT ve diğer ilgili kamu ve özel kuruluşların kayıtları ile daha önce yapılmış olan akademik çalışmaların verilerinden yararlanılmıştır.

Çalışmanın odağını oluşturan kentteki göçmenlere ilişkin detaylı bilgi toplamak için anket uygulaması yapılmıştır. Anket sorularının hazırlık aşamasında, öncelikle bu konuda yapılan örnek çalışmaların anket soruları gözden geçirilmiş ve ardından sahaya gidilerek gözlem ve mülakatlar yapıldıktan sonra 50 soruluk bir anket hazırlanmıştır. Dört bölümden

<sup>1</sup> DİE, 2005 yılında Türkiye İstatistik Kurumu (TÜİK) adını almıştır.

oluşturulmuş olan anket soruları, özellikle göçmenlerin demografik, ekonomik ve sosyo-kültürel özelliklerinin yanı sıra, göçmenlerde göç sonrasında gözlenen değişimlerin ölçülmesine yönelik olarak hazırlanmıştır.

Kentte göçmenlerin yoğun olarak yaşadığı yedi mahalle belirlenmiştir. Hacıbekir, Karşıyaka, Yenimahalle, Eminpaşa ve Esenler ile kentin mücavir alanı içinde kalan Bostaniçi Beldesi'ndeki Gündoğdu ve Yalımerez mahallelerinde bulunan 290 kişi araştırmaya katılmıştır (Tablo 1).

**Tablo 1. Araştırmaya katılan göçmenlerin mahallelere ve cinsiyete göre dağılımı**

Mahalle adı	Cinsiyet		Toplam
	Kadın	Erkek	
Yalımerez	20	30	50
Hacıbekir	15	25	40
Gündoğdu	15	25	40
Karşıyaka	15	25	40
Esenler	15	25	40
Yeni	15	25	40
Eminpaşa	15	25	40
<b>Toplam</b>	<b>110</b>	<b>180</b>	<b>290</b>

Araştırmaya katılanlar random usulüyle seçilmiştir. Ankete, 110 kadın ve 180 erkek katılmıştır. Hacıbekir, Karşıyaka, Esenler, Yeni, Eminpaşa ve Gündoğdu mahallelerinin her birinde 15'er kadın, 25'er erkek olmak üzere 40'ar kişiye anket uygulanırken, tamamen göçmen mahallesi olan Yalımerez Mahallesi'nde ise 50 kişiye anket uygulaması yapılmıştır.

Anket uygulamasına yaş ve zaman kotası konulmuştur. Anketler, sadece 1990 yılından sonra kente göç eden ve 16 yaş üstündeki kadın ve erkeklere uygulanmıştır (Tablo 2). Araştırma sırasında 16 yaşından küçüklerle mülakatlar yapılarak notlar tutulmuştur. Gerek anket uygulaması esnasında, gerekse son 16 yıl içerisinde gerçekleşen göç sürecine ilişkin gözlemler de çalışmaya yansıtılmaya çalışılmıştır.

**Tablo 2. Araştırmaya katılan göçmenlerin yaş ve cinsiyete göre dağılımı**

Yaş grubu	Cinsiyet		Toplam
	Kadın	Erkek	
<b>16-30</b>	58	73	131
<b>30-45</b>	37	57	94
<b>45&lt;...</b>	15	50	65
	<b>110</b>	<b>180</b>	<b>290</b>

Anket sonuçları, SPSS programında frekans analizi kullanılarak değerlendirilmiştir. Frekans analizi yapılmasının nedeni, anket sorularının bu analiz yöntemine uygun olarak

hazırlanmasıdır. Anket soruları, göçmenlerin yaş ve cinsiyete göre eğitim düzeyleri, göçmenlerin kentte karşılaştıkları temel sorunlar, göçün eğitim süreci üzerindeki etkisi, göçmenlerin sosyal güvenlik durumları, gelir düzeyleri, göç nedenleri, göçmenlerin barındığı konutlar ilişkin memnuniyet durumu, oda sayısı, odaların paylaşım durumu ve halkın göçmenlere karşı yaklaşımları gibi parametrelerin ölçülmesine yönelik olarak hazırlanmıştır. Ankette elde edilen sonuçlar analitik yöntemle yorumlanarak çalışma tamamlanmıştır.

Bu çalışmada, anket uygulamasıyla elde edilen bulgular ve yapılan yorumlar Van kent merkezindeki tüm göçmenlerin değil sadece ankete katılan göçmenlerin durumlarını yansıtmaktadır. Ancak, bulguların ve yapılan analizlerin kentteki tüm göçmenlerin genel durumu hakkında da önemli ipuçları verdiği düşünülmektedir.

### **Van'da nüfus gelişimi ve göç süreci**

Van, tarihi bir kenttir. Yapılan arkeolojik kazılardan kentin M.Ö. 3500 yıllarından beri iskâna açık olduğu anlaşılmaktadır (Relly, 1940:145). Ancak, kentin önemli bir merkez olarak ortaya çıkışı Urartular Dönemi'ne (M.Ö. 900-600) rastlar. Urartu Uygarlığı'ndan sonra Van, çeşitli devletlerin sınır bölgesinde kısa aralıklarla sık sık el değiştirmiştir. Bu durum, doğal olarak bütünüyle bölgede olduğu gibi Van kentindeki nüfus yapısını da büyük ölçüde etkilemiştir. Özellikle, 20. yüzyılın başlarında bölgenin Rus işgaline uğraması ve ardından Ermeni isyanlarına maruz kalması, kent için önemli bir dönüm noktası olmuştur. İşgal, isyan ve tehcir olayı, kentin demografik ve etnik yapısını temelden sarsmış ve değişime uğratmıştır.

Kentteki nüfus gelişim sürecini *Cumhuriyet Öncesi Dönem ve Cumhuriyet Dönemi* olmak üzere iki devreye ayırarak ele almak mümkündür. Cumhuriyet Öncesi Dönemde düzenli nüfus sayımları yapılmadığından, kentin o dönemdeki nüfusuna ilişkin yeterince sağlıklı bilgi bulunmamaktadır. Mevcut bilgiler ise daha çok yabancı seyyah ve araştırmacıların gözlem ve tahminlerine dayanmaktadır. 1827'de Van'a gelen Schulz'un verdiği bilgilere göre Şehirde 10000-12000 civarında bir nüfus yaşamakta, I. Birant'a göre ise aynı yılda kentte 2 bini Ermeni, 5 bini Müslüman olmak üzere toplam 7000 kişi yaşamaktadır (Anonim, 1998: 49). 19. yüzyılda (1838) bölgeye gelen ve çeşitli gözlem ve araştırmalarda bulunan Lynch'e göre de kentte 25 bini Müslüman, 10 bini Hıristiyan olmak üzere toplam 35 bin kişi yaşamaktadır (Lynch, 1965: 79). Cuinet'e göre ise 1890 da kentte 16 000'i Müslüman, 13 500'ü Hıristiyan ve 500'ü Musevi olmak üzere toplam 30 bin kişi yaşıyordu (Cuinet, 1892: 633).

1890'dan Cumhuriyetin ilk yıllarına kadar geçen süreye ilişkin kentin nüfusu hakkında herhangi bir bilgi bulunmamıştır. Cumhuriyet dönemindeki ilk düzenli nüfus sayımında (1927 yılı sayımı) kentin nüfusu 7 000 kişi olarak tespit edilmiştir. 1890 yılında 30 bin olan kent nüfusu arada geçen 37 yıl zarfında % 77 oranında azalarak 7 000'e gerilemiştir. Bu durumda, I. Dünya Savaşı esnasında kentin Rus işgaline uğramasıyla birlikte, Müslüman nüfusun Anadolu'nun daha güvenli batı bölgelerine göç etmesi, ardından Rusların bölgeyi terk etmesi ve Ermeni nüfusun da tehirci<sup>2</sup> tabii tutulması etkili olmuştur.

**Tablo 3. Cumhuriyet Dönemi'nde Van ili ve Van kentinin sayım yıllarına göre nüfus gelişimi**

Sayım yılı	Van kenti nüfusu	Van kenti yıllık nüfus artış hızı (%)	Türkiye kentsel nüfus artış hızı (%)	Van ili toplam nüfusu	Van ili yıllık nüfus artış hızı (%)
1927	7000	-	-	75329	-
1935	9362	4.2	3.0	143434	11.3
1940	11785	5.2	2.8	112975	-4.2
1945	14266	4.2	1.6	127858	2.6
1950	13664	-0.8	2.4	145944	2.8
1955	17254	5.2	6.7	175250	4.1
1960	22043	5.5	5.6	211034	4.1
1965	31431	8.5	4.4	266840	5.2
1970	46751	9.7	5.3	325763	4.4
1975	63663	7.2	4.6	386314	3.4
1980	92801	9.1	3.3	468646	3.9
1985	110653	3.8	7.3	547216	3.1
1990	153111	7.7	4.8	637433	3.1
2000	284464	8.6	3.2	877524	3.8
2007	331986	2.4	1.2	979671	1.7

**Kaynak:** DİE Genel nüfus sayım sonuçları ve TÜİK verileri.

Kentin Cumhuriyet dönemindeki nüfus gelişimine bakıldığında, 1950 yılı hariç, nüfusun 1927-2007 yılları arasında sürekli artış gösterdiği görülür. Bu artışlar, Türkiye'deki kentleşme sürecine paralel olarak gerçekleşmiştir. 1927-1960 yılları arasında yavaş seyreden nüfus artış hızı, 1960'lardan itibaren hızlanmaya başlamıştır (Tablo 3). Öyle ki bu artış, gerek Van il nüfusu, gerekse Türkiye'deki kentsel nüfus artış hızının bir hayli üzerinde gerçekleşmiştir. Özellikle 1965'den itibaren kent nüfusunda adeta bir patlama meydana gelmiştir. Örneğin, 1965-70 ve 1975-80 devrelerinde kentteki yıllık nüfus artışı hızı % 9'un

<sup>2</sup> Tehcir, savaş zamanlarında hükümet uygulamalarına karşı gelen bir kısım nüfusun güvenlik ve askeri sebeplerle ülkenin bir yerinden başka bir yerine zorunlu olarak göç ettirilmesi olayıdır. Osmanlı'nın son zamanlarında (1915) tehcir olayı Anadolu'da yaşayan Ermenilerin, o dönemde Osmanlı sınırları içerisinde bulunan Irak ve Suriye'ye zorunlu olarak göç ettirilmesi şeklinde gerçekleşmiştir.



üzerine çıkarken, aynı dönemlerde Türkiye genelindeki kentsel nüfus artış hızı % 3 ile 5 arasında kalmıştır.

1927’de 7 000 olan kent nüfusu, 1940 yılında 11 785’e, 1950 de 13 664’e, 1965 de 31431’e, 1975 de 63 663’e, 1990’da 153 111’e, 2000 yılında 284 464’e, 2007 yılında ise 331986 kişiye yükselmiştir (Tablo 3). 1927–2007 yılları arasında yapılan nüfus sayımlarında sadece 1945–1950 devresinde Van kent nüfusu % 4,2 oranında azalmıştır. Bu azalışta, söz konusu yıllarda Van Garnizonu’ndaki asker sayısının azaltılması ve 1945 yılında Van’da meydana gelen deprem etkili olmuştur.

1980’lerden sonra Van kent nüfusundaki artış çok daha belirgin hale gelmiştir. Söz konusu yıllara kadar Türkiye genelindeki kentsel nüfus artışını belirleyen temel faktörler ne ise, Van içinde genellikle o geçerli olmuştur. Ancak, 1980’lerden sonra Türkiye’nin Doğu ve Güneydoğusunda yaşanan terör olayları ve onun neden olduğu göçler, kentteki nüfus artışında temel belirleyici faktör olmuştur. Kırdan kente zorunlu göçün artması, bölgedeki birçok kentte olduğu gibi Van’da da hormonal bir nüfus büyümesine yol açmıştır. Kent kültürü ve kimliğinden yoksun olan bu yığınlar, kırdan taşıdıkları kültürleri, yaşam tarzlarıyla ve aynı zamanda kentte oluşturdukları gecekondularıyla kent içerisinde kendilerine yeni kırsal alanlar yaratmışlardır.

### **Van’da göç olgusu ve göçün arka planı**

Van, genel olarak göç veren bir ildir. Net göç hızı genellikle negatif bir durum sergiler. Özellikle son 30 yıl içerisinde yaşanan göç sürecinde bu daha açık görülmektedir. Van’ın 1970–75 döneminde %0 +4,9 olan net göç hızı, 1975–80 döneminde %0 -17,7, 1980–85 döneminde %0 -23,6, 1985–90 döneminde %0 -35,1, 1995–2000 öneminde ise %0 -43,6 olarak gerçekleşmiştir (Kocaman, 2008: 80).

Van ilinin aldığı ve verdiği göç büyüklüğü hakkında bir fikir vermesi bakımından 1995–2000 yılları arası incelenecek olursa, söz konusu yıllarda dışarıdan 35 bin kişinin Van’a göçle geldiği, buna karşın 67 bin kişinin de ayrıldığı görülür. Dolayısıyla bu yıllarda net göç miktarı -32 bin kişi olarak gerçekleşmiştir. Ancak, Van kent merkezindeki durum il genelindekinden farklıdır. Kent, bölge içinde önemli bir çekim merkezi özelliğine sahiptir. Bu nedenle kent son yıllarda gerek kendi il sınırları içinde, gerekse komşu illerden zorunlu olarak göç eden on binlerce kişinin ilk tercih ettiği yerleşim birimlerinden birisi olmuştur. Van, memur ve öğrenciler hariç, genellikle kısa mesafeli göçlerde tercih edilen bir kenttir.



Türkiye'nin Doğu ve Güneydoğu Anadolu bölgelerinde, özellikle 1980 sonrasında güvenlik nedeniyle birey ve ailelerin zorunlu olarak başlattığı bir göç süreci yaşanmıştır. Bu süreçte en fazla etkilenen yerlerden birisi şüphesiz Van kırsalı ve kenti olmuştur. Zorunlu olarak gerçekleşen bu tür nüfus hareketine katılanlar, genel olarak *yerinden olmuş* veya *yerinden edilmiş nüfus* şeklinde adlandırılmaktadır<sup>3</sup>. Bu süreçte bölge genelinde gerçekleşen göçün büyüklüğü konusunda sağlıklı bilgiye ulaşmak oldukça güçtür.

Türkiye'de yerinden olmuş nüfus (YON)'a ilişkin çok sayıda çalışma yapılmış olup, bu çalışmalarda belirtilen rakamlar 270 bin ile 1 milyon arasında değişmektedir. TBMM Araştırma Komisyonu raporlarında bu rakam 1997 yılı itibariyle (905 köy ve 2523 mezradan yerinden olmuş nüfus miktarı) 378 bin (TBMM, 1998), 2008 yılı için ise 386 360 kişi olarak ifade edilmektedir. Yüceşahin ve Özgür'ün (2006: 24) boşalan köylerin nüfuslarından hareketle yaptıkları tespiti göre bu sayı 270 bin civarındadır. Bazı uluslararası kuruluşlar tarafından ise Türkiye'deki YON'un 1 milyon civarında olduğunu belirtmektedir (United States of Department of State (USDOS), 2001; Economic and Social Council (ECOSOC), 2002; United States Committee for Refugees (USCR), 2003).

Zorunlu olarak göç eden ve Van il merkezinde ikamet eden göçmenlerin büyük bir kısmı, Van'ın Başkale, Bahçesaray, Çatak, Gürpınar ve Çaldıran gibi dağlık ilçelerinden, Hakkâri'nin Çukurca ve Yüksekova ilçelerinden, Şırnak'ın Beytüşşebap ve merkeze bağlı köylerinden, Siirt merkez köyleri ile Pervari ilçesinden ve Bitlis'in Mutki ilçesinden gelenlerden oluşmaktadır. Göçler bireysel ve aileler şeklinde olduğu gibi gruplar halinde de olmuştur.

Bölgedeki kırsal alandan Van kent merkezine yapılan göçler, genellikle güvenlik, ekonomik ve sosyo-kültürel sebeplerden kaynaklanmıştır. Bu çalışma kapsamında Van kent merkezinde yapılan anket çalışması sonuçlarına göre kente yapılan göçlerin % 75'i güvenlik, % 21'i ekonomik ve % 4'ü sosyo-kültürel nedenlerden kaynaklandığı belirlenmiştir. Buradaki güvenlik nedenleri arasında terör, şiddet, kan davaları ve köy boşaltılması; ekonomik nedenler arasında yayla yasağı nedeniyle hayvancılığın sekteye uğraması ve geçim sıkıntısı; sosyo-

<sup>3</sup> Yerinden olmuş veya edilmiş nüfus konusundaki uluslararası kamuoyunca kabul edilen tanım, Birleşmiş Milletler tarafından yapılmıştır (bkz: Kâlin, 2005). Buna göre, “zorla ya da zorunda kalarak evlerinden veya sürekli yaşamakta oldukları yerlerden, özellikle silahlı çatışmaların, yaygın şiddet hareketlerinin, insan hakkı ihlallerinin veya doğal ya da insan kaynaklı felaketlerin sonucunda veya bunların etkilerinden kaçınmak için, uluslararası düzeyde kabul görmüş bir devlet sınırını geçmeksizin kaçan ya da bu yerleri terk eden kişiler ya da gruplar” şeklinde tanımlanmaktadır.

kültürel nedenler arasında ise daha iyi eğitim, sağlık ve yaşam koşullarına kavuşma isteği bulunmaktadır.

Son yıllarda gerçekleşen göçlerin nedenleri arasında güvenlik ikinci sıraya gerilerken, ekonomik sebepler ön plana çıkmaya başlamıştır. Ancak, burada belirtilmesi gereken önemli bir nokta da, ekonomik nedenlerle gerçekleşen göçlerin önemli bir kısmının, yine terörle ilişkili olmasıdır. Yani, ekonomik nedenlerle yapılan göçlerin büyük bir kısmı, aslında terörün yol açtığı yoksullukla ilişkilidir. Zaten coğrafi koşullar bakımından sorunlu olan bölgede, halkın geçim kaynakları da son derece sınırlıdır. Yayla ve otlaklara bağlı hayvancılık, küçük parseller üzerinde ilkel yöntemlerle sürdürülen tahıl ve kışlık ot üretimi ile arıcılık bölge halkının başlıca geçim kaynaklarını oluşturmaktadır (Gökçe, 2004: 281; Üstel, 2004: 3). Çatışma nedeniyle *yerinden olmuş nüfus* üzerine yapılan bir çalışmada, göçmenlerin % 38'inin yayla yasağından dolayı mağdur olduğu, % 63,5'nin hayvanlarının zarar gördüğü ve % 74,5'inin ise bağ ve bahçelerinin tahrip edildiği anlaşılmaktadır (Barut, 2002: 35–36).

## **Araştırma bulguları**

### **Göçmenlerin Van kenti içerisindeki toplanma alanlarına ilişkin bulgular**

Bölge kırsalında köylerini terk ederek Van'a gelen göçmenlerin büyük bir kısmı, bu gün, kentin nispeten ucuz arsa temin edilebilen kenar mahallelerine yerleşmişlerdir. Bu şekilde göçle büyüyen veya ortaya çıkan mahallelerin başında Hacıbekir, Karşıyaka, Süphan, Yenimahalle, Şabaniye, Eminpaşa, Altıntepe Esenler ve kentin mücavir alanı içerisinde kalan Bostaniçi Beldesi sınırları içindeki Şafak, Yalım Erez, Gündoğdu ve Esendere mahalleleri gelmektedir. Özellikle Altıntepe, Esenler, Süphan, Yalı, Şafak ve Yalım Erez mahalleleri tamamen göçle birlikte 1990 sonrasında ortaya çıkan göçmen mahalleleri durumundadır.

1985 yılında Van kentinde 17 olan mahalle sayısı, büyük ölçüde göçe bağlı olarak kentin alansal genişlemesiyle birlikte 2000 yılında 27'ye yükselmiştir. Van'da en fazla göç alan yerleşim birimi, kentle bütünleşen Bostaniçi beldesidir. 1990 yılında yapılan nüfus sayımında 2 499 kişi olan belde nüfusu, 2000 yılında 14 364'e, 2007 yılında ise 17 917 kişiye yükselmiştir. Kısa bir süre içinde böylesine hızlı nüfus artışında, şüphesiz göçlerin önemli payı bulunmaktadır.

Göçmenler, kent içinde genellikle aşiret ve hemşericilik temeline dayalı bir dağılışı göstermektedir. Yani aynı aşiretin üyesi veya aynı ilçeden gelenlerin kent içerisinde belli bölgelerde yoğunlaştıkları dikkati çekmektedir. Örneğin, Akköprü ve İstasyon mahallelerinde

Burikan Aşireti, Gölbaşı Mahallesi Helan Aşireti, Gölbaşı ve Aburrahman Gazi mahallelerinde Giravi Aşireti ve Karşiyaka Mahallesi'nde Gevdan, Jırki, Izdıran ve Mamhuran aşiretlerine mensup kişilerin yoğunluk kazandığı görülmektedir. Gölbaşı ve Abdurrahman Gazi mahallelerinde genellikle Yüksekova ve Başkale'den gelenler, Şafak mahallesi Çaldıran, Çatak ve Gürpınar'dan gelenler, Beyüzümü ve Yalım Erez mahallelerinde ise Hakkâri Çukurca'dan gelenler yoğunluk kazanmaktadır (Deniz,2009: 179).

### **Göçmenlerin Van kentine uyum sürecine ilişkin bulgular**

Adaptasyon, canlıların içinde yaşadığı ve etkileşim içinde bulunduğu çevreye alışmasını ifade eder. Her canlı gibi insanoğlu da kendisini zamanla değişen doğal ve toplumsal çevreye uydurma zorunda hissetmektedir. İnsanlar için yeni bir uyum sürecini başlatan en önemli toplumsal olaylardan birisini göçler oluşturmaktadır. Çoğu göçmen yeni yerleşim alanında, daha önce hiç karşılaşmadığı pek çok sorun ve farklılıkla karşılaşabilmektedir. Özellikle derin kültürel farklılıkların bulunduğu ülkeler veya bölgeler arasında yapılan uzun mesafeli göçlerde, uyum sorunu daha belirgin hale gelmektedir. Göçle birlikte yeni çevreye uyum, aile örgütlenmesi, ekonomik zorluklar, barınma koşulları, giyim-kuşam tarzı, gündelik yaşam ve kültür farklılıkları bu süreçte aşılması gereken önemli sorunları oluşturmaktadır. Söz konusu sorunlar, zannedildiği kadar kolay ve kısa sürede aşılamamaktadır. Bazen bu süreç, yıllarca hatta bir kuşak boyunca devam edebilmektedir. Bu sürecin kısa veya uzun olmasını, büyük ölçüde göçmenler ile yerliler arasındaki ilişkiler belirlemektedir ki bu da büyük ölçüde tarafların kültür ve ekonomik düzeyleri ile yakından ilişkilidir. Ayrıca, toplumsal yapıdaki benzerlik ve farklılıklarının az veya çok olması da bu süreçte önemli ölçüde etkili olmaktadır. Aynı dili konuşan, aynı dine inanan, aynı kültür ve geleneğe sahip ve benzer çevrelerden kopup gelen ve yine benzer çevrelerde yaşayan insanlar, yeni yerleşim alanlarına uyum sağlamada fazla sorun yaşamazken, büyük ölçüde birbirinden farklı kültür ve değerlere sahip insanlar, yeni mekânlarında ciddi sorunlarla karşılaşabilmektedir.

Olaya Van'daki göçmenler açısından bakıldığında, kentteki göçmenlerin büyük bir kısmının ekonomik sıkıntı hariç, önemli bir sorunla karşılaşmadıkları görülmektedir. Bu durum, aslında göçmenlerin benzer sosyo-kültürel yapıya sahip ve aynı zamanda kendileri gibi göçmen olan insanların kent içerisinde yoğun olarak bulunmasından kaynaklanmaktadır. Diğer bir deyişle, kentin kenar mahallelerine yerleşen göçmenler, orada kendilerine çok da yabancı olan bir kültürle karşılaşmamışlardır. Bu durum, kentte göçmenler için her şeyin

yolunda gittiği ve hiçbir sorunla karşılaşmadıkları anlamına da gelmez. Bilakis, göçmenlerin kentteki yaşam koşulları ve yörenin mevcut toplumsal yapısından kaynaklanan birçok sorunla karşılaştıkları bilinmektedir. Aşağıda bu sorunlardan bazıları detaylı olarak ele alınmaktadır.

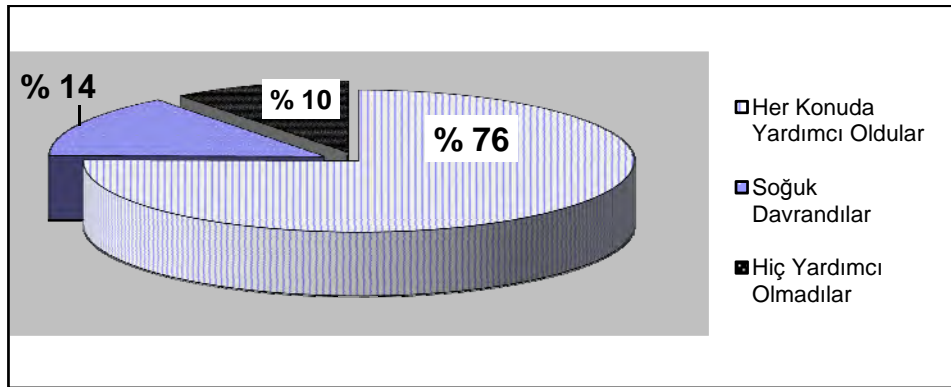
### **Göçmenlerin göçle birlikte değişen mekânsal ve toplumsal çevreye uyumlarına ilişkin bulgular**

Yapılan bu araştırmaya göre doğanın ortasında, stres ve gürültüden uzak, kalabalıkların olmadığı, toplumsal ilişkilerin yoğun olarak yaşandığı, herkesin bir birine sıcak davrandığı ve birbirlerinin sorunlarına kayıtsız kalmadığı, günlük tarımsal faaliyetlerin yoğunluk kazandığı ve azda olsa üretici konumda bulunduğu bir çevreden kopup, gürültü ve kalabalığın arttığı, ikili ilişkilerin zayıfladığı, komşuluk ilişkilerinin son derece sınırlandığı yeni bir ortama gelmeleri ve en önemlisi insanların üretici kimliklerini kaybedip tüketici durumuna düşmeleri, özellikle göçün ilk yıllarında göçmenleri ciddi bir çıkmaza sürüklemiştir. Yüzlerce yılda kazanılan ve gelenekselleşen yaşam tarzı ve alışkanlıklardan sıyrılmaları, onlar için hiçte kolay olmamıştır. Yeni gelinen yerde yeni insanlar, yeni toplumsal yapılanmalar, yeni kültür ve anlayış, yeni yeme-içme ve giyinme alışkanlıkları ile yeni gündelik yaşam göçmenleri değişime zorlayan önemli unsurlar olmuştur.

Van kentine gelen göçmenlerin, çoğunlukla çevre il ve ilçelerinden geldiği için, batıya göç edenlere oranla daha az sosyo-kültürel sorunlarla karşılaştıkları söylenebilir. Zira onlar yeni mekânlarındaki kültür ve toplumsal çevrenin yabancıları değildirler. Ancak, Van'a gelen göçmenlerin batı illerine göç edenlere oranla, ekonomik açıdan daha büyük sıkıntıyla karşılaştıkları da bir gerçektir. Kentteki istihdam olanakları son derece sınırlı ve yaşam koşulları batı kentlerine oranla çok daha ağırdır. Göçün fiziki izdüşümü olan gecekondulaşma olgusu ise, hem doğu hem de batı kentlerinin ortak sorunu olarak karşımıza çıkmaktadır.

Türkiye'nin göç alan birçok kentinde olduğu gibi Van'da da göçmenler, genellikle kentin kenar mahallelerine yerleşmişler ve oraları tıpkı köylerindeki gibi kullanarak kırsal alanlara dönüştürmüşlerdir. Her ne kadar kent kültüründen uzak ve kentin kenar mahallelerinde yaşasalar da, buradaki göçmenler, tamamen kentten bağımsız bir hayat yaşamamaktadırlar. Bilakis kentle yoğun bir ilişki içine girdikleri gözlenmektedir. Özellikle, akraba veya aynı aşirete mensup kişilerin kentte bulunmasının, kentin benimsenmesi ve yerlilerle ilişki kurulmasında önemli bir rol oynadığı görülmektedir. Ayrıca, göçmenlerin kenti benimsemesi ve uyumunda yerlilerin onlara karşı yaklaşımı da son derece önemlidir. Bu çalışmada yerli halkın göçmenlere karşı tutum ve davranışının genel olarak olumlu olduğu,

bunun da göçmenlerin kenti benimsemesine olumlu katkı yaptığı tespit edilmiştir. Ankete katılan göçmenlerin % 76 sı, yerel halkın kendilerine karşı yaklaşımından genel olarak memnun olduğunu, % 14'ü soğuk davrandıklarını, % 10'u ise hiç yardımcı olmadıklarını ifade etmişlerdir (Şekil 1). Halkın soğuk davrandığını veya hiç yardımcı olmadıklarını belirten göçmenler, genellikle Van'ın eski mahallelerine yerleşen göçmenlerdir. Söz konusu göçmenlerin önemli bir kısmı zamanla ilk geldikleri yerleri terk ederek, hemşeri veya akrabalarının bulunduğu kentin kenar semtlerine doğru ikinci kez göç etmişlerdir.



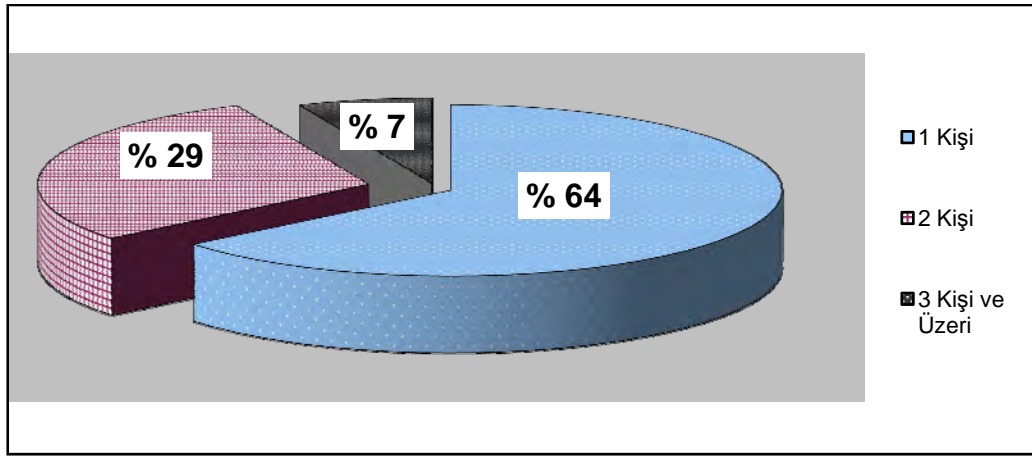
**Şekil 1: Araştırmaya katılan göçmenlerin gözünden yerli halkın kendilerine karşı yaklaşımları**

### Göçmenlerin sosyo-ekonomik özelliklerine ilişkin bulgular

Van kent merkezindeki göçmenlerin sosyo-ekonomik yapılarının daha iyi anlaşılabilmesi için, özellikle onların geldiği, yani göç etmeden önceki köylerinin bağlı olduğu ilçelerin gelişmişlik durumlarına bakmak gerekir. Örneğin, Van'a göçmen gönderen ilçelerden nispeten iyi durumda olan Yüksekova'nın, Türkiye'deki 872 ilçe içerisinde gelişmişlik sıralamasındaki yeri 703'dür. Van'a göç veren diğer ilçelerden Şemdinli 832., Pervari 859., Gürpınar 861., Özalp 864., Başkale 865., Hizan 868., Çaldıran 870., Mutki 871. ve Bahçesaray 872. Sırayla en sonda yer almaktadır (Dinçer vd., 2004: 110,115,126). Burada dikkat çekici bir durum da gelişmişlik sıralamasının son 11'inde yer alan 6 ilçenin Van'a ait olmasıdır. Aynı zamanda bu ilçeler, okur-yazarlık ve kişi başına düşen milli gelir oranının düşük, ortalama aile nüfus büyüklüğünün, bağımlı nüfus miktarının, işsizlik ve bebek ölüm oranlarının yüksekliği ile dikkat çekmektedir.

Göçmenlerin çoğunluğu ekonomik olarak yoksulluk sınırının altında hayatlarını sürdürmektedir. Köylerindeki tek geçim kaynağı olan tarım ve hayvancılığın göçle birlikte son bulması, birçok aileyi, özellikle göçün ilk yıllarında ekonomik açıdan büyük bir çıkmaza

sürüklemiştir. Ankete katılan göçmen ailelerinin çoğunluğunun ortalama aylık gelirleri 100 ile 300 TL arasında değişmektedir. Ortalama aile nüfus büyüklüğünün 8,2 kişi olduğu göz önüne alınırsa, göçmenlerin bu parayla bir yaşam mucizesi gerçekleştirdiği düşünülebilir. Ancak, yapılan saha çalışmasında göçmenlerin bir kısmının sınır kaçakçılığında ve enformel sektörlerden önemli ölçüde para kazandığı belirlenmesine rağmen, bunu pek dile getirmek istemedikleri tespit edilmiştir. Göçmen ailelerinde çalışan kişi sayısı oldukça azdır. Yine araştırmaya katılan ailelerin % 64'ünde 1, % 29'unda 2, % 7'sinde ise 3 ve daha fazla kişi çalışmaktadır (Şekil 2).



**Şekil 2: Araştırmaya katılan göçmen ailelerinde çalışanların oranlarına göre dağılımı**

Belli bir meslekten yoksun oldukları için göçmenlerin çoğunluğu inşaat, tablacılık, hamallık, boyacılık, işportacılık, temizlik işleri, çocuk bakıcılığı gibi sosyal güvencesi olmayan enformel sektörlerde çalışmaktadır. Kentte istihdam olanaklarının sınırlı olması nedeniyle mevsimlik işçi göçüne katılanların oranı ise % 36'dır. Çoğunluğu 20-35 yaş aralığındaki erkeklerden oluşan bu kesimin, genellikle batıdaki büyük kentlerde, yazın inşaatlarda çalışıp kışın tekrar döndükleri belirlenmiştir.

Göçmenlerin iş hayatına ilişkin bir diğer dikkat çekici husus, okul çağındaki çocukların ve kadınların iş hayatına girmeye başlamalarıdır. Okul çağında olup da çalışan çocukların bir kısmı aileleri tarafından çalışmaya zorlandıkları için okulu terk edenlerden, bir diğer kısmı ise okuldan arta kalan zamanlarında çalışmak zorunda kalan çocuklardan oluşmaktadır. Bu çocuklar genellikle *boyacılık, tablacılık, hamallık, selpak mendil ve kaçak sigara satıcılığı* işlerinde çalıştırılmaktadır. Yörede genel olarak kadınların çalışmasına pek sıcak bakılmamasına rağmen, ankete katılan göçmen ailelerin % 10'unda kız çocukların çalıştığı tespit edilmiştir. Çalışan bayanların büyük bir bölümü *gündelik temizlik ve çocuk*



*bakıcılığı* işlerinde çalışmaktadır. Çalışan kadınların çoğunluğunu ise 16-30 yaş aralığındakiler oluşturmaktadır. Nişanlı kadınların çalışmasına ise nadiren izin verilmektedir. Kadınların çalışmasına sıcak bakılmamasında, namus kaygısı ve çevre baskısı önemli bir etkendir.

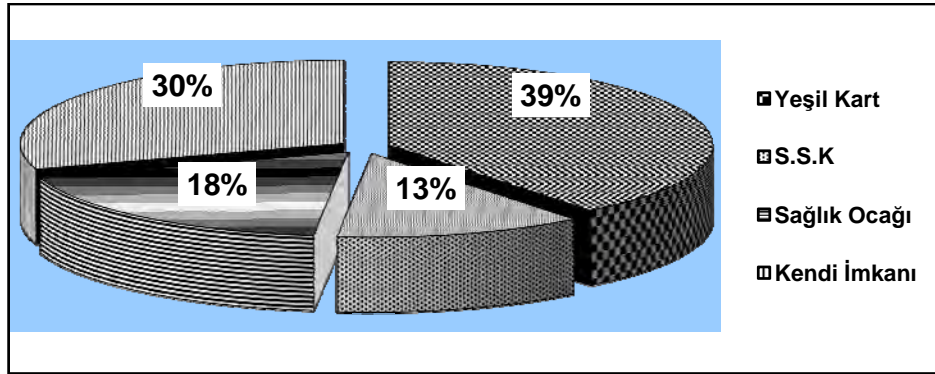
Kentin kenar mahallelerine yerleşen göçmenlerden bir kısmının geçim kaynağını hala kırsal geçim kaynaklarından tarım ve hayvancılık oluşturmaktadır. Evlerinin yanındaki bahçelerde yetiştirdikleri meyve ve sebzelerin yanı sıra ahırlarda besledikleri hayvanların sütlerini satarak ihtiyaçlarını karşıladıkları gözlenmektedir. Hayvancılıkla geçimini sağlayan göçmenler, tıpkı köylerindeki gibi hayvan dışkısını tezek yaparak kışın yakacak olarak kullanmaktadırlar. Ankete katılan göçmenler arasında hayvan besleyenlerin oranı % 37'yi bulmaktadır. Dolayısıyla, kentin kenar kesimlerinde kırsal yaşam tarzını sürdüren bu kişilere ne kadar kentli veya bu tür yaşam tarzının hüküm sürdüğü yerlere ne kadar kent denilebilir?

Kentte maddi durumu iyi olmayan ailelere (özellikle göçmenlere), devlet tarafından gıda, kömür, sağlık ve eğitim yardımı yapılmaktadır. Örneğin eğitim için “Sosyal Riski Azaltma Projesi” kapsamında Dünya Bankası’ndan sağlanan fonla yılda yaklaşık 2 milyon TL dağıtılmaktadır (Sosyal Yardımlaşma ve Dayanışma Derneği Van Şubesi). Bu yardımlar, ilköğretim çağındaki çocuklar için okula gönderme şartına bağlı olarak kız çocukları için ayda 37 TL, erkek çocukları için 32 TL, ortaöğretimdeki kız çocuklar için ayda 52 TL, erkek çocuklar için de 42 TL olarak çocukların annelerine verilmektedir.

Göçle birlikte göçmen ailelerinin beslenme alışkanlıklarında da önemli değişimlerin olduğu gözlenmektedir. Kendilerine yöneltilen *göçten önce ve şimdiki sebze ve meyve tüketiminiz ne durumda?* Sorusuna, göçmenlerin % 22’si arttığını, % 3’ü değişmediğini, % 75’i ise daha da azaldığını ifade etmiştir. Hayvansal gıda tüketiminde de benzer bir durum görülmektedir. Göçmenler bu durumu, kırsal üretim kaynaklarının göçle birlikte ortadan kalkması ve içinde buldukları ekonomik zorluklara bağlamaktadırlar.

Araştırmaya katılan göçmenlerin % 40’ı yeşil kartlı, % 30’u SSK’lı iken, geri kalan % 30’u ise herhangi bir sağlık güvencelerinin bulunmadığı belirlenmiştir (Şekil 3). Sağlık güvencesi olmayanlar genellikle sağlık ocaklarında kendi imkânlarıyla tedavi olmaktadır. 2005 yılı Van İl Sağlık Müdürlüğü verilerine göre Van genelinde 384 794 yeşil kartlı kişi bulunmaktadır. Bu sayı, il nüfusunun yaklaşık % 42 sine karşılık gelmektedir ki bu da, Van’da neredeyse her iki kişiden birisinin yeşil kartlı olduğu anlamına gelmektedir.





**Şekil 3: Araştırmaya katılan göçmen ailelerinin sağlık hizmetlerinden yararlanma durumuna göre dağılımı**

Göçmenlerin, gerek göç öncesi gerekse göç sonrasında pek çok sosyo-ekonomik sorunla karşılaştıkları görülmektedir. Göç öncesinde karşılaştıkları sorunların başında güvenlik ve ekonomik nedenler ilk sıralarda gelirken, göç sonrasında karşılaştıkları sorunların başında işsizlik ve onun sonucu olarak ortaya çıkan yoksulluk gelmektedir. Özellikle zorunlu göçle birlikte, bütün varlığını ve yılların birikimini bir anda kaybeden insanlar, kentte her türlü işi yapmaya aday, vasıfsız işgücüne dönüşmüşlerdir. Kentin Şerefiye Mahallesi'nde kurulan *İşçi Pazarı*'ndaki işçilerin % 98'ini, Bahçıvan Mahallesi'nde (ilkbahar aylarında) kurulan *Çoban Pazarı*'ndaki kişilerin ise % 30'unu göçmenler oluşturmaktadır.

Yoksulluk içinde yaşamlarını sürdüren göçmenlerin, zaman zaman gayri meşru işlere bulaştıkları görülmektedir. Bunlar arasında özellikle mazot, sigara ve şeker kaçakçılığı başta gelmektedir. Ayrıca, göçle birlikte kentte hırsızlık ve kapkaç gibi yüz kızartıcı suçlar ile asayiş sorunlarının artması da bir diğer dikkat çekici husustur. Göçmenler üzerinde terör örgütü sempatanlarının göç süreçleriyle ilişkili psikolojik baskılarının hala devam etmesi de, göçmenlerin yüzleştiği bir başka önemli sorunu oluşturmaktadır. Bu sorun, kentteki göçmenlerin başka yerlere göç etme eğilimlerini arttıran önemli bir etkidir.

### **Göçmenlerin sosyo-kültürel özelliklerine ilişkin bulgular**

Van'daki göçmenlerin, çoğunluğu komşu il ve ilçelerin kırsal kesiminden geldiği için, göçmenlerin kentte karşılaştıkları kültür, kendilerine pek de yabancı değildir. Zira, bölgedeki hakim sosyo-kültürel yapıyı oluşturan gelenek ve görenekler, geleneksel yaşam tarzları, aile yapıları, aşiret sistemleri ve toplumsal ilişkileri düzenleyen töreler kentlerde çözülmeye başlamış olmakla birlikte hala kendisini hissettirmektedir. Göçmenler ile kentlin yerlileri arasındaki kültür benzerliğinin olmasına rağmen göçmenlerin kentlin yaşam biçimi ve

kültürüne uyum sağlamada çeşitli sorunlarla karşılaştıkları görülmektedir. Ancak, göçmenlerin yoğunlaştığı semtlerdeki aşiret yapıları, toplumsal yapılanmalar veya cemaat yapılarının aslında gelinen yerden pek farklı olmaması da adaptasyon için pozitif bir etki yarattığı gözlerden kaçmamaktadır.

Sosyo-kültürel değişime, gençlerin ileri yaştakilere oranla daha açık olduğu gözlenmektedir. Bu durum, bazen aile içerisinde kuşak çatışmasına da neden olabilmektedir. Genç ve yaşlılar arasındaki en önemli çatışmalardan birisi evlilik sürecinde yaşanmaktadır. Özellikle, berdel ve kuma olayı, göçle birlikte kırdan kente taşınan önemli sorunlardan birisidir. Aile içi şiddet, intihar ve töre cinayetlerinin ortaya çıkışında bu faktörlerin etkisi yadsınamayacak kadar büyüktür. Aileler arasında daha çocuk yaşlarda karşılıklı olarak birbirlerinin kız ve erkek çocuklarının sözlenmesi olarak ifade edilen berdel, ilerleyen yıllarda çocukların birbirini daha yakından tanınmasıyla birlikte ayrılıkların ve başkaldırıların ortaya çıkmasına, dolayısıyla aile içi veya aileler arasında çatışmalarının yaşanmasına neden olabilmektedir. Özellikle berdelin bozulmasının yöredeki kadın intiharlarında önemli bir rol oynadığı herkesçe bilinmektedir. Göçün ilk yıllarına oranla belli bir azalma görülse de hala kentteki göçmenler arasında berdel hala önemli bir yer tutmaktadır.

**Tablo 4: Araştırmaya katılan göçmenlerin cinsiyete göre kentte karşılaştığı sosyo-kültürel sorunların durumu**

Sorun	Cinsiyet		Toplam	Oran (%)
	Erkek	Kadın		
İletişim sorunu	132	103	235	81
Kültür farklılığı	12	6	18	6
Komşuluk ilişkileri	36	1	37	13
Toplam	180	110	290	100

Göçmenlerin kentte karşılaştığı sosyo-kültürel sorunlar arasında iletişim, kültür farklılığı ve komşuluk ilişkilerinde karşılaşılan sorunlar önemli bir yer tutmaktadır (Tablo 4). Ankete katılan göçmenlerin % 81'i iletişim, % 13'ü komşuluk ilişkileri, % 6'sı ise kültür farklılığından kaynaklanan sorunlar yaşadıklarını ifade etmişlerdir.

Göçmenlerle yapılan mülakatlarda iletişim sorunun, genellikle kamu kurum ve kuruluşlarındaki hizmet alımı esnasında yaşandığı tespit edilmiştir. Göçmenler özellikle, doktora gittiklerinde kendilerini ifade etmede güçlük çektiklerini belirtmişlerdir. Komşuluk ilişkileri ve kültür farklılığından yakınlar ise genellikle erkekler olmuştur. Kadınların bu konularda fazla sorun yaşamamalarında, sosyal kapalılığın önemli rolü bulunmaktadır. Kadınlar, komşularıyla kurdukları diyalog dışında, kentsel yaşam içerisinde fazla yer

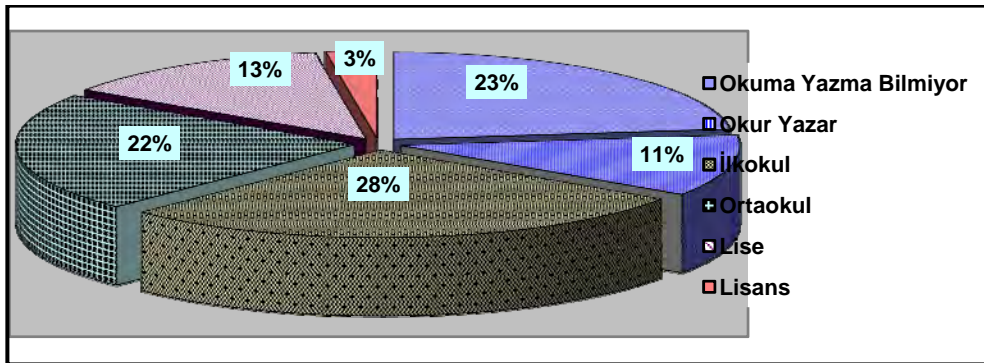
almazken, erkekler kentsel organizasyonlar içerisinde daha fazla yer almaktadır. Bu da, evin ve mahallenin dışına çıkan erkeklerin, doğal olarak daha çok sorunla karşılaşmasına neden olmaktadır.

Araştırmaya göre yaş grupları arasında iletişim, kültür ve komşuluk ilişkilerinde en fazla sorun yaşayan grup 45 yaş üzeridir (Tablo 5). Araştırmaya katılan 45 yaş ve üzerindeki toplam 50 kişiden 42'si iletişim sorunu yaşadığını ifade etmiştir. Buna karşın 16-45 yaş aralığındaki göçmenlerin ezici çoğunluğu iletişim sorunu yaşadıklarını belirtse de bunun genellikle ideolojik yaklaşımdan kaynaklandığı düşünülmektedir.

**Tablo 5: Yaş grubuna göre araştırmaya katılan göçmenlerin kentte karşılaştığı sosyo-kültürel sorunların durumu**

Yaş Grubu	Yaş grubu			Toplam sayı	Oran (%)
	16-30	31-45	45-+		
İletişim Sorunu	102	91	42	235	81
Kültür Farklılığı	10	3	5	18	6
Komşuluk İlişkileri	19	15	3	37	13
Toplam	131	109	50	290	100

Van kent merkezindeki göçmenlerin eğitim düzeyleri göçün ilk yıllarına oranla bir miktar yükselmiş olsa da, hala istenen düzeyin çok altındadır. Araştırma sonuçlarına göre araştırmaya katılan göçmenlerin % 23'ü hiç okuma yazma bilmezken, % 11'i sadece okur-yazar, % 29'u ilkokul, % 22'si ortaokul, % 13'ü lise, % 2'si ise lisans mezunudur (Şekil 4).



**Şekil 4: Araştırmaya katılan göçmenlerin eğitim düzeyine göre dağılımı**

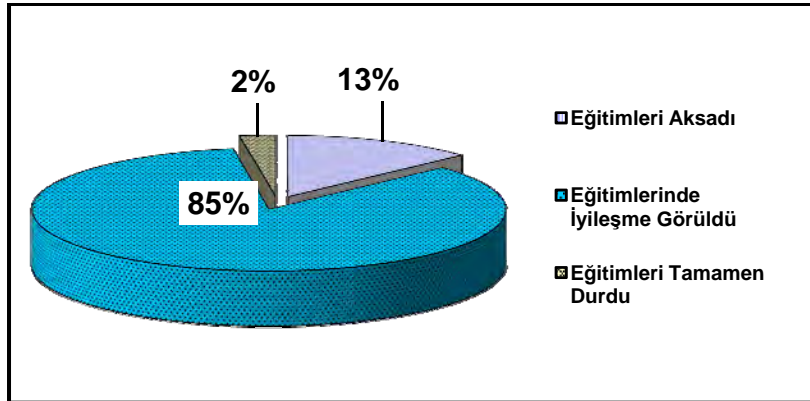
Bölgede, özellikle kırsal alanda, kız ve erkek çocuklarının eğitimlerine karşı farklı bir yaklaşım sergilenmektedir. Kentteki göçmenler arasında kız çocuklarına uygulanan negatif ayrımcılık, kırdakinden farklı değildir.

Ankete katılan göçmenler arasında lisans mezunlarının hemen hepsinin 16-30 yaş Kentte yapılan araştırmada okul çağındaki kız çocuklarının % 33'ünün, ahlaklarının

bozulacağı ve namuslarına hanel gelebileceği gibi endişelerle aileleri tarafından okula gönderilmediği tespit edilmiştir. Çocukların okula gönderilmemesinde, onların gerek aile içinde annenin yükünün hafifletilmesinde bir güç kaynağı olarak görülmesi, gerekse aile ekonomisine katkı sağlamak amacıyla çalıştırılmaları da etkili olmaktadır. Çocuklarının okula gönderilmemesinde bir diğer faktör olarak ekonomik yetersizlik gösterilmektedir. Bu çalışmada, okul çağındaki erkek çocukların % 28'i kaçak sigara, mendil ve kalem satıcılığı ile tartıcılık, oto camı silme, işportacılık ve ayakkabı boyacılığı gibi işlerde çalıştırıldıkları belirlenmiştir.

Araştırmaya katılan göçmenler arasında lisans mezunlarının hemen hepsinin 16-30 yaş aralığındaki genç nesilden olduğu, 45 yaş üstündekilerin ise % 65'inin okuma yazma bilmediği belirlenmiştir. Ancak, son yıllarda yürütülen kampanyaların ve okula gönderilen çocukların ailelerine yapılan parasal yardımların çocukların okula kazandırılmasında önemli bir etki yarattığı tespit edilmiştir. Ayrıca, ebeveynlerin göç sonrasında kız çocuklarının okula gönderilmesi konusunda da görüşlerinin büyük ölçüde değiştiği görülmektedir. Bu konuda göçmenlere yöneltilen soruya verilen cevapta göçmenlerin % 84'ü daha önce kız çocuklarının okula gitmesini istemezken şimdi istediğini, %10'u eskiden de şimdi de okula gitmesini istemediğini, % 6'sı ise eskiden istediğini, ancak şimdi istemediğini belirtmiştir. Kız çocuklarının okula gitmesini isteyenlerin % 53'ü çocuklarının üniversite mezunu olmasını isterken, % 26'sı ortaöğretimi, %13'ü ilköğretimi bitirmesini isterken, % 8'i ise sadece okuma-yazmayı bilmesini yeterli görmektedirler.

Göçle birlikte, özellikle göçün ilk yıllarında, okul çağındaki çocukların eğitimlerinde aksamalar olsa da bu sorun zamanla büyük ölçüde aşılmış olduğu gözükmektedir. Araştırmaya katılan ailelerin % 15'i göç nedeniyle çocuklarının eğitimlerinin aksadığını, % 2'si eğitimlerinin tamamen durduğunu, % 85'i ise eğitimlerinde iyileşme görüldüğünü ifade etmiştir (Şekil 5). Çocuklarının eğitimlerinin aksadığı veya tamamen durduğunu ifade edenler ise bunu, büyük ölçüde göçün ilk yıllarında yaşanan olumsuzluklara bağlamışlardır.



**Şekil 5: Araştırmaya katılan göçmenlerin göçün çocuklarının eğitimi üzerindeki etkisine ilişkin görüşlerinin dağılımı**

### Göçmenlerin aile yapısı ve aile içi güç dengelerine ilişkin bulgular

Bölgenin kırsal kesiminde egemen olan anne, baba, evlenmiş çocuklar ve torunların bir arada yaşadığı *ataerkil aile yapısı* göçle birlikte değişmeye başlamıştır. Ancak, hala kentteki göçmenlerin % 32'si ataerkil aile yapısına sahiptir. Bu tip aile yapısının kentte bu kadar yüksek olmasında, göçmen ailelerinin gelir düzeyinin düşük ve geleneksel yaşam tarzının etkili olduğu düşünülmektedir. Kent içinde yakın akraba olan 2-3 ailenin aynı konutta yaşadığı ailelere bile rastlamak mümkündür. Ayrıca, bölge kırsalında çok eşli ve çok çocuklu aile yapısı da göçle birlikte değişmeye başlamıştır.

Doğum oranlarında görülen azalmaya rağmen göçmen aileleri arasındaki ortalama aile nüfus büyüklüğü (8,2 kişi) Türkiye ortalamasına (% 5,2) oranla oldukça yüksektir (Deniz, 2009). Yöredeki sosyo-kültürel yapının doğurganlığa eğilimli olması yanında; yaşanan ekonomik sorunlar, cehalet, işsizlik ve devletin aile planlamasına yönelik çalışmalarına kuşkuyla yaklaşılması, doğurganlık oranının artması üzerinde etkili olmaktadır. Kent kültüründen etkilenme, eğitim seviyesindeki artış ve yerel sivil toplum örgütleri ile kadın derneklerinin çalışmalarına bağlı olarak çok çocuğa sahip olma eğilimi gittikçe azalmaktadır. Aslında bu durum, sadece kentteki göçmenler için değil kentte yaşayan yerel halk için de geçerlidir.

Bölgedeki köylerde ailenin mutlak hâkimi ve ailede son sözü söyleyen hep baba olmuştur. Göçle birlikte babanın otoritesinde de sarsılmalar başlamıştır. Göçten sonra babanın işini ve parasal gücünü kaybetmesine karşılık, yeni ortama giren aile bireylerinin sosyal kapalıktan kurtulmaya ve kentin yeni çocukları olarak daha serbest ve daha yenilikçi bireyler olarak ortaya çıkması ve ayrıca çocukların çalışma hayatına katılarak para kazanmaya başlaması, kırsal kesimin otoriteri olan babanın gücünün zayıflamasına neden olmuştur. Alan

çalışması sırasında Hakkâri'den gelen 15 yaşındaki bir kız çocuğuyla yaptığımız aşağıdaki söyleşi, aile içindeki güç dengesi ve otorite kaymasını güzel bir şekilde özetlemektedir:

*-Sizin evde daha çok kimin sözü geçer?*

*-Abimin*

*-Neden?*

*-Abim para kazanıyor, bize o bakıyor, babamın parası yok*

*-Göç etmeden önce de ağabeyinin sözü bu kadar geçer miydi evde?*

*-Ben o zaman küçüktüm, ama babam o zaman çok sinirliydi, babam ne derse o olurdu.*

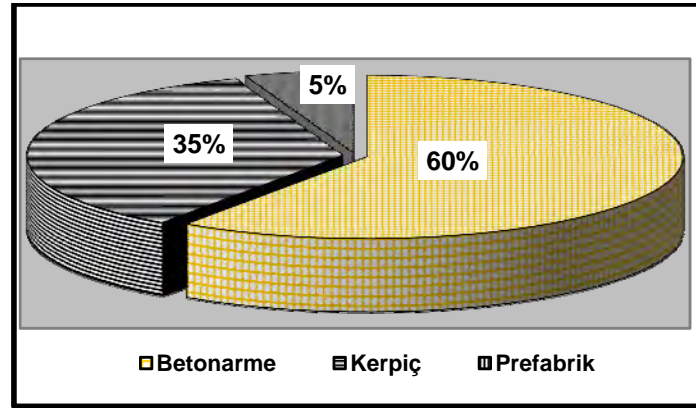
Göçün ilk yıllarında ekonomik sıkıntıların fazla olmasından dolayı ailede çocukların çalışması teşvik edilmiş ve aile geçiminin sağlanması için erkek çocuklar tablacılık, işportacılık, ayakkabı boyacılığı ve mendil satıcılığı gibi işlerde kız çocukları ise evlerde gündelik temizlik ve çocuk bakıcılığı işlerinde çalıştırılmıştır. Göçmen ailelerinde çocukların çalıştırılması zamanla azalmış olsa da, anket sonuçlarına göre hala okul çağındaki çocukların % 28'i çalıştırılmaktadır. Daha önce de ifade edildiği gibi göçmen ailelerinde kadınların çalışmasına pek sıcak bakılmamasına rağmen, araştırmaya katılan göçmen ailelerinin % 10'ununda en az bir kadının çalıştığı tespit edilmiştir.

Göçmenler arasındaki sosyal ilişkiler ve aile bağları, kırsal alandaki kadar güçlü olmasa da hala önemini korumaktadır. Bu durumun, büyük ölçüde bölgede var olan ve yüzyıllardan beri devam eden aşiret ve cemaat yapısından kaynaklandığı düşünülmektedir. Aileler arasındaki önemli kararların verilmesi veya siyasal tercihlerin ortaya konulmasında, aile reislerinin yanı sıra, bağlı bulunulan aşiret reisinin kararı da oldukça önemlidir.

### **Göçmenlerin barınma durumuna ilişkin bulgular**

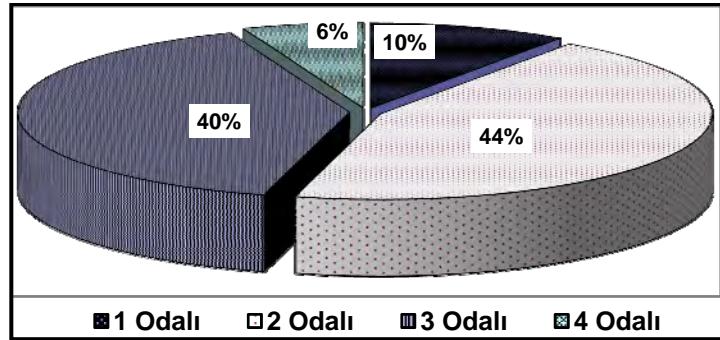
Göçle birlikte kentte göçmenler için ortaya çıkan en önemli sorunlardan birisi de barınma sorunudur. Özellikle, göçün yoğunlaştığı 1990'lı yıllarda Van kent merkezinde bu konuda ciddi sorunlar yaşanmıştır. Söz konusu yıllarda toplu olarak Van kentine gelen göçmenlerin bir kısmı kentte bulunan akrabalarının yanına, diğerleri ise kentin muhtelif yerlerine kurulan çadırlara veya çeşitli kamu kurumlarının misafirhanelerine yerleştirilmişti.





**Şekil 6: Araştırmaya katılan göçmen ailelerin konutlarının yapı özelliklerine göre dağılımı**

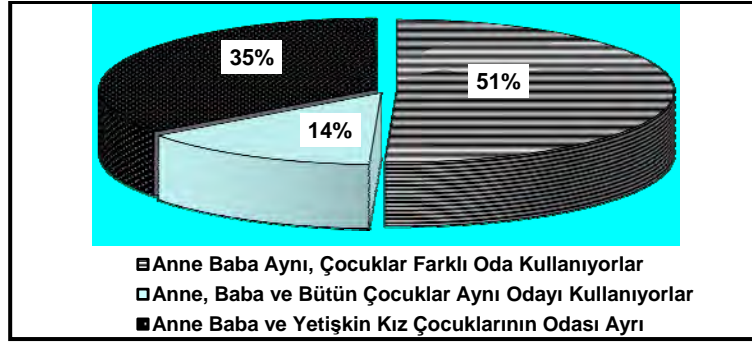
Anket uygulamasında elde ettiğimiz sonuçlara göre göçün ilk yıllarında kente gelen göçmenlerin kaldığı konutların % 56'sını toprak, % 37'sini çadır veya taşınabilir baraka, % 7'sini ise betonarme konutlar oluşturuyordu. Araştırmaya katılan göçmenlerin konutlarının ise % 59'u betonarme, % 35'i kerpiç, % 6'sı ise prefabrik konutlardan oluşmaktadır (Şekil 6). Konutlardaki bu değişimde, göçmenlerin zamanla ekonomik koşullarındaki iyileşme ve kentsel etkileşimin etkili olduğunu söylemek mümkündür. Zamanla göçmenlerin konut sahiplilik oranı da bir hayli artmıştır. Zira bu gün kentteki göçmenlerin % 69'u ev sahibi, % 31'i kiracı durumundadır.



**Şekil 7: Araştırmaya katılan göçmen ailelerinin konutlarının oda sayısına göre dağılımı**

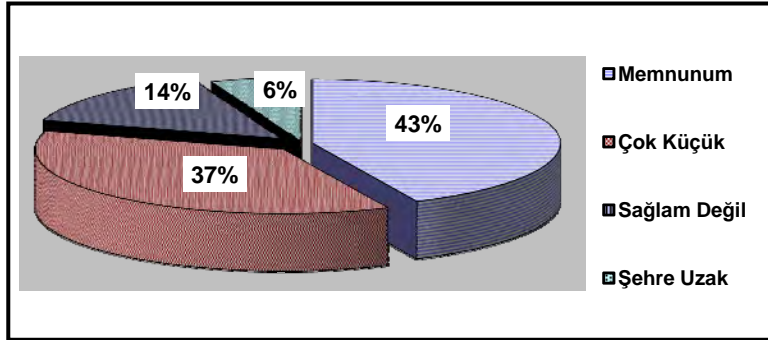
Barınılan konutların oda sayısı bakımından durumuna bakıldığında araştırmaya katılan göçmenlerin konutlarının % 10'unun tek odalı, % 44'ünün iki odalı, % 40'ının üç odalı, % 6'sının ise dört odalı olduğu belirlenmiştir (Şekil 7). Göçmenler arasında aile ortalama nüfus büyüklüğünün 8,2 olduğu dikkate alındığında, özellikle bir veya iki odalı evlerde kalan % 54'lük bir kesimin ciddi ölçüde barınma sonunu yaşadığı söylenebilir.





**Şekil 8: Araştırmaya katılan göçmen ailelerinde odaların kullanım durumuna göre dağılımı**

Evde odaların paylaşımına bakıldığında genel olarak kırsal karakterlerden kısmen uzaklaşıldığı görülmüştür (Şekil 8). Ankete katılan göçmen ailelerinin % 51'inde anne-baba aynı, çocuklar farklı odaları kullanırken, % 35'inde anne-baba ve yetişkin kız çocuklar ayrı odaları, % 14'ünde ise anne-baba dâhil bütün aile bireylerinin aynı odayı paylaşmakta oldukları belirlenmiştir (Şekil 8).



**Şekil 9: Araştırmaya katılan göçmen ailelerin evlerine ilişkin memnuniyet durumuna göre dağılımı**

Oturulan evin memnuniyetini ölçmek amacıyla yöneltilen bir soruya verilen cevapta, göçmenlerin % 43'ü kaldıkları evden memnun olduğunu, % 37'si ihtiyaca cevap veremeyecek kadar küçük olduğunu, % 6'sı şehre uzak olduğunu, % 14'ü ise sağlam olmadığını belirtmiştir (Şekil 9).

Araştırmaya katılan göçmenlerin şimdiki evleri ile göçten önceki evleri karşılaştırıldığında göçmenlerin % 55'i şimdiki evlerinin daha iyi, % 39'u daha kötü, % 6'sı ise aynı olduğunu belirtmiştir. Burada, özellikle kente ilk göç edenlerin, ekonomik olarak daha iyi duruma geldiklerini ve dolayısıyla konut sorununu büyük ölçüde çözdüklerini, buna karşın sonradan gelenlerin hala barınma sorunu yaşadıklarını da belirtmek gerekir. Diğer

yandan, göçmenler evlerini % 93 oranında kömürle ısıttıklarını belirtmişlerdir. Kaçak elektrikle ısıtanların oranı % 2, tezekle ısıtanların oranı ise % 5'dir.

Araştırma esnasında yapılan gözlemlere ve mülakatlara göre göçmenlere ait evlerin çoğunlukla tek katlı olduğu belirlenmiştir. Evlerin çevresi bir çit veya duvarla çevrilerek kapalı bir avlu haline getirilmiştir. Avlu çevresinde ailede bulunan nüfus sayısı, sahip olunan arsa büyüklüğü ve hayvan beslenme durumuna göre eklentiler oluşturulduğu gözlenmektedir. Tuvaletler evin içinde olduğu gibi dışında da olabilmektedir. Evin dışındaki pek kullanılmasa da kırdan gelen bir alışkanlık olarak yapılmaya devam edilmektedir.

## **Sonuçlar**

Van'da yaşanan göç süreçleri içerisinde özellikle 1980 sonrasında meydana gelenler nedenleri, etkileri ve sonuçları bakımından önceki dönemlere göre farklılıklar göstermektedir. Bu dönemde Van'da gerçekleşen göçler, genellikle güvenlik ve ekonomik nedenlerden kaynaklanmıştır. Kırsal alandan göç edenlerin önemli bir kısmı bölgenin en önemli çekim merkezlerinden birisi olan Van kentine yönelmiştir. Yapılan bu çalışmada 1980 sonrasında kırsal alanlardan Van kent merkezine yapılan göçler ve göçmenlerin uyum sorunları incelenmeye çalışılmıştır. Çalışmadan elde edilen sonuçlar aşağıda belirtilmiştir.

Göçle birlikte Van kenti, gerek nüfus gerekse alan bakımından hızla büyümeye başlamıştır. Kentin imardan yoksun bir şekilde alansal genişlemesine paralel olarak ortaya çıkan kentsel alt yapı sorunları, büyük ölçüde göçün tetiklediği hızlı nüfus artışından kaynaklanmıştır. 1935-2007 yılları arasında Türkiye'deki yıllık kentsel nüfus artış hızı % 4 iken, aynı dönemde Van kentindeki bu artış oranı % 5,4 olarak gerçekleşmiştir. Bu süreçte şüphesiz 1980 sonrasında yaşanan zorunlu göçlerin önemli etkisi bulunmaktadır.

Kentte, nüfus artışına paralel olarak yeterince kentsel alt yapı oluşturulamamıştır. Kentin hala % 25'i kanalizasyon şebekesinden yoksundur. Göçün fiziki izdüşümü olan gecekondu ise, kentin kenar kısımlarında çığ gibi büyüyerek, kenti adeta büyük bir köye dönüştürmüştür.

Göçmenlerin kırdan kente gelirken, kendi kültürleri ve yaşam tarzlarını da kente taşımaları, Van kentinin araştırmanın yapıldığı mahallelerini adeta köyleştirmiştir. Örneğin araştırmaya katılan göçmenlerin hala % 37'si geçimini hayvancılıktan sağlamakta ve yine ailelerin % 5'i evlerini tezekle ısıtmaktadırlar. Ayrıca, göçmenlerin % 43'ü kaldıkları evden memnun iken, % 37'si ihtiyaca cevap veremeyecek kadar küçük olduğundan, % 6'sı şehre uzak olduğundan, % 14'ü ise sağlam olmadığından şikâyetçidirler. Oda sayısı bakımından ise

göçmenlerin kaldığı konutların % 10'u tek odalı, % 44'ü iki odalı, % 40'ı üç odalı, % 6'sı ise dört odalıdır.

Araştırmaya katılan göçmenlerin kentte kalış süresinin artmasıyla birlikte kenti benimsemesi ve kentsel organizasyonlarda yer almaları da artmıştır. Ayrıca, göçmenlerin giyim tarzlarından, yeme-içme alışkanlıklarına, kültürel alışkanlıklarından gelir kaynaklarına kadar bir dizi alanda değişimin başladığını görmek de mümkündür. Ancak, kırsal özelliklerinden uzaklaşsalar da, kentteki göçmenleri tam olarak kentli olarak görmek de mümkün değildir.

Araştırmaya katılan göçmenlerin çoğunluğu belli bir meslekten yoksun oldukları için inşaat, tablacılık, hamallık, boyacılık, işportacılık, temizlik işleri, çocuk bakıcılığı gibi sosyal güvencesi olmayan enformel sektörlerde çalışmaktadır. Ortalama aylık gelirleri 100 ile 300 TL arasında değişen göçmen ailelerinin % 64'ünde 1, % 29'unda 2, % 7'sinde ise 3 ve daha fazla kişi çalışmaktadır. Aylık geliri 1000 TL'nin üzerinde olan göçmenlerin oranı ise % 5'i geçmemektedir. Diğer yandan, kentteki göçmenlerin % 40'ı yeşil kart, % 30'u SGK eliyle sağlık hizmetlerinde yararlanırken, geri kalan % 30'u ise herhangi bir sağlık güvencesinden yoksundur.

Göçmenlerin çoğunluğu yoksulluk ve sefalet içerisinde yaşamlarını sürdürmektedir. Bir ölçüde göçmenler kent yoksulluğunu kır yoksulluğuna tercih etmektedirler. Yaşam kalitelerini belirleyen temel gösterge ise büyük ölçüde eğitim ve istihdam koşullarıdır. Göçle birlikte, kentteki yoksul ve zengin arasındaki ayırım da çok daha belirgin hale gelmiştir.

Göçmenlerin % 23'ü hiç okuma yazma bilmezken, % 11'i sadece okur-yazar, % 29'i ilkokul, % 22'si ortaokul, % 13'ü lise, % 2'si ise yüksek okul mezunudur. Göç, okul çağındaki çocuklarının % 15'inin eğitimini olumsuz etkilemiş ancak, % 85'lik dilimin eğitiminde olumlu gelişmelere yol açmıştır. Özellikle kız çocuklarının eğitim seviyesindeki artış daha belirgin hale gelmiştir.

Göçmen ailelerinde çocukların çalıştırılması zamanla azalmış olsa da, hala okul çağındaki çocukların % 28'i çalıştırılmaktadır.

Göçmenler arasındaki ilişkileri ve mevcut aile yapısını, büyük ölçüde töre ve geleneksel anlayış belirlemektedir. Bu durumun eğitimsizlik ve cehaletin bir sonucu olduğu söylenebilir.

Sonuç olarak, göçmenlerin göç öncesi ve göç sonrasında pek çok sorunla karşılaştığı, ancak bu gün karşılaştıkları en önemli sorunun ekonomik olduğu, daha az oranda ise

Deniz, O. ve Etlan, E. (2009). Kırdan kente göç ve göçmenlerin uyum süreci üzerine bir çalışma: Van örneği. *Uluslararası İnsan Bilimleri Dergisi*. [Bağlantıda]. 6:2. Erişim: <http://www.insanbilimleri.com>

eğitimsizlik ve cehalet sorununun olduğu söylenebilir. Dolayısıyla göçmenlerin sorunlarının çözümüne yönelik çabaların da bu noktalar üzerinde yoğunlaşması gerektiği düşünülmektedir.

## Kaynakça

- Anonim.(1998). *Cumhuriyetin 75. Yılında Van*. Van Valiliği Yayını, Van.
- Anonim.(2006). *Türkiye’de yerinden olmuş nüfus araştırması*. Hacettepe Üniversitesi Nüfus Etütleri Enstitüsü, Ankara.
- Barut, M.(2002). *Zorunlu göç araştırması*. Göç Edenler Sosyal Yardımlaşma ve Kültür Derneği, <http://www.gocder.com>, erişim tarihi,11.7.2006.
- Cuinet, V.(1892). *La Turquie d’Asie*. Cilt II, Paris.
- Deniz, O.( 2008). *Türkiye’nin doğu sınırı ve mülteci sorunu*. Yüzüncü Yıl Üniversitesi Bilimsel Araştırma Projeleri Başkanlığı 2005-FED-B11 No.lu Proje Raporu, Van.
- Deniz, O.(2009). “Van kent merkezine yapılan göçler ve göçün kentsel gelişim üzerine etkisi”. *TÜCAUM V. Ulusal Coğrafya Sempozyumu* (16-17 Ekim 2008), Ankara, 175-186.
- Dinçer, B. ve Özarslan, M.(2004). *İlçelerin sosyo-ekonomik gelişmişlik sıralaması araştırması*. D.P.T. Yayını, Ankara.
- ECOSOC (Economic and Social Council)-UN Commission on Human Rights. (2002). *Specific groups and individuals: Mass exoduses and displaced persons. Addendum: Profiles in Displacement: Turkey*, report by Francis M. Deng, 59th sess., November 2002 (E/CN.4/2003/86/Add.2.).
- Erman, T.(2002). “Kentteki göçmenin bakış açısından kent/köy kimliği, niçin köylüyüz hala?”. *Ankara Üniversitesi Siyasal Bilgiler Fakültesi Dergisi*, Cilt 51, Sayı 1, S. 289-304.
- Gökçe, B.(2004). *Türkiye’nin toplumsal yapısı ve toplumsal kurumlar*. Savaş Yayınevi, Ankara.
- Kalin,W.(2005). “Birleşmiş Milletler ülke içinde yerinden olma konusunda yol gösterici ilkeler. Açıklayıcı notlar”. *Brooking Enstitüsü, Yerinden Olma Projesi*, (Çeviren: Kerem Altıparmak), İmaj Yayınevi, <http://www.brookings.edu/fp/projects/idp/AnnotationsTurkish.pdf>.son erişim tarihi,15.10.2009.
- Keleş, R.(1972). *Türkiye’de şehirleşme, konut ve gecekondular*. Gerçek Yayınevi, İstanbul.

Deniz, O. ve Etlan, E. (2009). Kırdan kente göç ve göçmenlerin uyum süreci üzerine bir çalışma: Van örneği. *Uluslararası İnsan Bilimleri Dergisi*. [Bağlantıda]. 6:2. Erişim: <http://www.insanbilimleri.com>

Kocaman, T.(2008). *Türkiye’de iç göçler ve göç edenlerin nitelikleri (1965-2000)*. Devlet Planlama Teşkilatı Yayını, Ankara.

Komisyon.(1988). *Türkçe Sözlük*, Türk Dil Kurumu Yayınları No: 549, Ankara.

Lynch, H.F.B.(1965). *Armenia, travels and studies*. Vol. II, Beirut.

McGee, T.C.(1975). “Malay migration to Kuala Lumpur city: Individual adaptation to the city”. Oit, RM. & Safa, H.I. (Eds.) *Migration and Urbanbation* içinde, Mouton, Paris, 143-178.

Relly, E.B.(1940). “Tilki tepedeki ilk kazılar”. *Türk-Tarih-Arkeoloji ve Etnografya Dergisi*, Sayı 4, 145-152.

Şenyapılı, Ö.(1982). *Kentleşen köylüler, köylüleşen kentliler*. Orta Doğu Teknik Üniversitesi Yayını, Ankara.

Şenyapılı, T.(1978). *Bütünleşmemiş kentli nüfus sorunu*. Orta Doğu Teknik Üniversitesi Yayını, Ankara.

TBMM.(1998). “Doğu ve Güneydoğu Anadolu’da boşaltılan yerleşim birimleri nedeniyle göç eden yurttaşlarımızın sorunlarının araştırılarak alınması gereken tedbirlerin tespit edilmesi amacıyla kurulan meclis araştırma komisyonu raporu. *Tutanak Dergisi* 53, Dönem 20.

TÜİK (DİE). (2000). (2007). *Yılı Genel Nüfus Sayım Sonuçları*, Ankara

Tümertekin, E. ve Özgüç, N.(1998). *Beşeri coğrafya (İnsan, kültür, mekân)*. Çantay Kitabevi, İstanbul.

The United States Committee for Refugees (USCR).(2003). *World refugee survey 2003*. Washington, D.C.

The United States of Department of State (USDOS).(2001). *Bureau of democracy, human rights and labor country report on human rights practices 2000*, vol. I and II, USDOS, Washington, DC.

Üstel, F.(2004). “Zorunlu iç göç sonrası köye dönüş-ön rapor”. Türkiye Ekonomik ve Sosyal Etütler Vakfı (TESEV), İstanbul (<http://www.tesev.org.tr>, 10.02.2007).

Yüceşahin, M. M. ve Özgür, E.M.(2006). “Türkiye’nin güneydoğusunda nüfusun zorunlu yerinden oluşu: Süreçler ve mekânsal örüntü”. *Coğrafi Bilimler Dergisi*, 4 (2), 15-35.