



Sınıf öğretmenlerinin sınıf tahtasına yazdıkları yazıların okunaklılık bakımından öğrencilere model olmadaki uygunluğu*

Mustafa Yıldız **

Kasım Yıldırım ***

Seyit Ateş ****

Özet

Bu araştırmanın temel amacı, sınıf öğretmenlerinin sınıf tahtasına yazdıkları yazıların okunaklılık bakımından öğrencilere model olma durumunu incelemektir. Yazının biçimsel bir niteliği olan okunaklılık eğim, boşluk, ebat, biçim ve satır takibi gibi ölçütler bakımından değerlendirilmiştir. Araştırmanın çalışma grubunu Kırşehir ili merkezinde bulunan 13 ilköğretim okulunda görevli 70 sınıf öğretmeni oluşturmaktadır. Betimsel bir durum saptaması olan araştırma için gerekli verilerin toplanmasında doküman analizi yöntemi kullanılmıştır. Sınıf tahtalarının fotoğraflarının çekilmesiyle elde edilen yazı örnekleri okunaklılıkla ilgili ölçütler açısından analiz edilip değerlendirilmiştir. Sonuç olarak, öğretmenlerinin çoğunluğunun bitişik eğik yazı kullandığı, dik yazı kullanan öğretmenlerin sayısının da oldukça fazla olduğu ve bazı öğretmenlerin her iki yazı türünü birlikte kullandığı görülmüştür. Bitişik eğik yazı kullanan öğretmenlerin yarıya yakınının yazılarındaki eğimin yetersiz olduğu, yazıların genelinde boşluk, ebat, biçim ve satır takibi bakımından orta düzeyde yeterli olduğu görülmüştür. Ayrıca kara tahtaya yazılan yazıların okunaklılık bakımından beyaz tahtaya yazılanlardan daha yeterli olduğu anlaşılmıştır.

Anahtar Kelimeler: Okunaklılık; öğretmen yazıları; sınıf tahtası; tahta yazısı.

* Bu çalışma Uluslararası Türkçe Eğitimi ve Öğretimi Sempozyumu'nda sözlü bildiri olarak sunulmuştur, 27-28 Mart, Gazimuğusa, K.K.T.C.

** Milli Eğitim Bakanlığı, myildiz52@gmail.com

*** Ahi Evran Üniversitesi, dogukanepsilon@gmail.com

**** Gazi Üniversitesi, seyitates@gazi.edu.tr

Pupil modeling of the legibility of class teachers' board writing*

Mustafa Yıldız**
Kasım Yıldırım***
Seyit Ateş****

Abstract

The main aim of this study was to examine the pupil modeling of the legibility of class teachers' writing on the classroom board. A stylistic quality of writing, legibility is evaluated by criteria such as letter slope, spacing, size, shape and line straightness. The study group included 70 class teachers from 13 primary schools at the city center of Kırşehir. The study was a descriptive situation analysis and data were gathered by the document analysis method. Writing samples were gathered by photographing classroom boards, and then analyzed and evaluated by using legibility criteria. The results showed that while the majority of teachers used cursive and many used manuscript, some teachers used the two types of writing together. Among those who wrote cursive handwriting, almost half had inadequate slope but moderately adequate spacing, size, shape and line straightness. It was also found that writing on a blackboard produced better legible writing than that on a white board.

Keywords: Legibility; teacher handwriting; classroom board; board writing.

* Bu çalışma Uluslararası Türkçe Eğitimi ve Öğretimi Sempozyumu'nda sözlü bildiri olarak sunulmuştur, 27-28 Mart, Gazimuğusa, K.K.T.C.

** Milli Eğitim Bakanlığı, myildiz52@gmail.com

*** Ahi Evran Üniversitesi, dogukanepsilon@gmail.com

**** Gazi Üniversite, seyitates@gazi.edu.tr

Giriş

Türkçe öğretiminin önemli bir alanını oluşturan yazma, bilgiden çok beceri gerektirmektedir. Bu becerileri ise uygulama ile kazanılır (MEB, 2005). Yazma öğretimi kazanım ve geliştirme olarak iki aşamada düşünülmelidir. Kazanım temel bilgilerin öğrenilmesi ve bilgilerin kullanılmasıyla ilgilidir. Yazmanın kazanımı harflerin, hecelerin, kelimelerin ve cümlelerin ne olduğunun ve nasıl yazılacağıyla öğrenilmesiyle ilgilidir (Akyol, 2005). Yazının biçimsel nitelik ve içerik olarak iki boyutu bulunduğu ve yazma eğitiminde önceliğin içeriğin düzenlenmesine verilmesi gerektiği belirtilmekle (Coşkun, 2007) birlikte el yazısı mekaniği açısından yaşanan güçlüğün yüksek düzey süreçler gerektiren metin oluşturmayı engelleyebileceği öne sürülmektedir (Berninger & Graham, 1998). Bu konuda dikkat edilmesi gereken nokta biçim ya da içeriğin birbirine göre önceliği sonralığından ziyade hangi dönemlerde hangisinin üzerinde daha fazla durulması gerektiğidir.

El yazısı bilişsel, kinestetik, algısal-motor bileşenleri içeren kapsamlı bir aktivitedir (Reisman, 1993). El yazısı öğrencilerin eğitim kariyerleri boyunca, düşüncelerini ifade edebilecekleri kayıt edebilecekleri ve iletebilecekleri önemli bir iletişim aracıdır (Dennis & Swinth, 2001; Tseng & Cermak, 1993). İlköğretim öğrencileri okul gününün yarısında yazma işiyle uğraşırlar (Amundson & Weil, 1996). Bir çocuğun hızlı olduğu kadar okunaklı yazması onu iletişim aracı olarak kullanmasına ve akademik başarısına hizmet eder (Amundson & Weil, 1996; Tseng & Cermak, 1993). Bu açıdan bakıldığında ilköğretimin ilk yıllarında yazının biçimsel niteliği üzerinde önemle durulması gerektiği söylenebilir. Bu durum yazının biçimsel özellikleriyle ilgili bir kavram olan okunaklılığı gündeme getirmektedir.

Okunaklılık, okuyucuya sunulan el yazısında harflerinin ifade yeterliliğini gösterir ve el yazısı değerlendirmelerinin önemli bir boyutunu oluşturmaktadır (akt. Ediger, 2001). Okunaklılık değerlendirmelerinde heceleme, kelime kullanımı, gramer gibi özelliklere değil yalnız fiziksel özelliklere odaklanılır (Graham, Berninger & Weinraub, 1998). Son yıllarda oldukça yaygınlaşan analitik değerlendirmede yazı, önceden belirlenmiş ve okunaklılığı etkilediği düşünülen ölçütler açısından değerlendirilmektedir (Rosenbloom, Weish & Parush, 2003). Analitik ölçüklere bulunması gereken kriterlerin harf biçimi, ebat, eğim, boşluk ve çizgi takibi olduğu konusunda araştırmacılar arasında birlik vardır (akt. Rosenbloom & diğerleri, 2003).

Öğrenci yazılarının büyük kısmının okunaklılık bakımından yeterli olmadığı yapılan araştırmalarda (Yıldız & Ateş, 2007) ortaya çıkmaktadır. Öğrenci yazılarının okunaklılık bakımından yeterli olmamasının en önemli nedeni yetersiz ve düzensiz eğitimidir. Örneğin bazı öğretmenlerin öğrencilerin önünde tahtaya usulüne göre yazmaması düzensiz öğretimin tipik bir örneğini oluşturur (Akyol, 2005). Yazma etkinlikleri için ayrı bir ders saati ayrılmalı ve ilk sınıflarda öğretmenin kılavuzluğunda bütün sınıfla ortak bir çalışma olarak başlanmalıdır. (Demirel, 2002). Bu açıdan bakıldığında öğretmenlerin sınıf tahtasına yazdıkları yazıların okunaklı olması öğrencilerin okunaklı yazma becerisini kazanmaları açısından oldukça önem taşımaktadır.

Amaç

Son yıllarda eğitim programlarında yaşanan değişim Türkçe dersinde de kendini göstermiştir. 2005-2006 eğitim öğretim yılından itibaren uygulanmaya başlanan İlköğretim Türkçe Dersi (1-5) Sınıflar Öğretim Programı ile birlikte yazı öğretimine bitişik eğik yazı ile başlanmaktadır. Bitişik eğik yazıyı dik temel harflerle yazılan yazıdan ayıran en temel özelliklerden birisi de bu yazı türünün estetik boyutunun çok daha fazla olmasıdır. Bitişik eğik yazının estetik görünümü, öğrencilerin estetik bakış açısı geliştirmelerine yardımcı olmaktadır (MEB, 2005). Öğrencilerin bitişik eğik yazı sayesinde estetik bakış açısını kazanabilmeleri yazı öğretim süreciyle yakından ilgilidir. Bu sürecin en önemli değişkenlerinden birisi de öğretmenlerin sınıf tahtasına yazdıkları yazıların niteliğidir. Bu araştırmanın amacı, sınıf öğretmenlerinin sınıf tahtasına yazdıkları yazıların okunaklılık bakımından öğrencilere model olmadaki uygunluğunu incelemektir.

Yöntem

Bu araştırma, sınıf öğretmenlerinin sınıf tahtasına yazdıkları yazıların okunaklılık bakımından öğrencilere model olmadaki uygunluğu açısından bir değerlendirme çalışması olduğundan, betimsel bir durum saptaması niteliğindedir.

Durum çalışmalarında en sık kullanılan veri toplama yöntemleri görüşme, gözlem ve doküman analizidir. Bu çalışmada doküman analizi tekniğinden yararlanılmıştır (Yıldırım & Şimşek, 2005). Doküman analizi, araştırılması hedeflenen olgu veya olgular hakkında bilgi içeren yazılı materyallerin analizini kapsar. Nitel araştırmada doküman analizi tek başına bir veri toplama yöntemi olabileceği gibi diğer veri toplama yöntemleri ile birlikte de kullanılabilir. Sınıflarda öğretmenlerin sınıf tahtalarına yazdıkları yazıların fotoğraflanması

Yıldız, M., Yıldırım, K., & Ateş, S. (2009). Sınıf öğretmenlerinin sınıf tahtasına yazdıkları yazıların okunaklılık bakımından öğrencilere model olmadaki uygunluğu. *Uluslararası İnsan Bilimleri Dergisi* [Bağlantıda]. 6:2. Erişim: <http://www.insanbilimleri.com>

ile elde edilen veriler doküman olarak değerlendirilmiş ve analizler bu doğrultuda yönlendirilmiştir.

Araştırmanın Modeli

Bu araştırma, sınıf öğretmenlerinin sınıf tahtasına yazdıkları yazıların okunaklılık bakımından öğrencilere model olmadaki uygunluğu açısından bir değerlendirme çalışması olduğundan, betimsel bir durum saptaması niteliğindedir.

Durum çalışmalarında en sık kullanılan veri toplama yöntemleri görüşme, gözlem ve doküman analizidir. Bu çalışmada doküman analizi tekniğinden yararlanılmıştır (Yıldırım & Şimşek, 2005). Doküman analizi, araştırılması hedeflenen olgu veya olgular hakkında bilgi içeren yazılı materyallerin analizini kapsar. Nitel çalışmada doküman analizi tek başına bir veri toplama yöntemi olabileceği gibi diğer veri toplama yöntemleri ile birlikte de kullanılabilir.

Çalışma Grubu

Araştırma 2007-2008 eğitim öğretim yılı güz döneminde Kırşehir ili merkezde bulunan 13 ilköğretim okulunda yürütülmüştür. Araştırmanın çalışma grubunu, bu ilköğretim okullarında görev yapan 70 sınıf öğretmeni oluşturmuştur. Çalışma grubunun genel özellikleri Tablo 1’de verilmiştir.

Tablo 1

Sınıf Öğretmenlerinin Demografik Özellikleri

	Özellik	f	%
Cinsiyet	Erkek	37	52.9
	Bayan	33	47,1
Okutulan Sınıf	Birinci Sınıf	13	18.6
	İkinci Sınıf	13	18.6
	Üçüncü Sınıf	16	22.9
	Dördüncü Sınıf	17	24.3
	Beşinci Sınıf	11	15.7
Toplam		70	100.0

Tablo 1 incelendiğinde sınıf öğretmenlerinin % 52.9’unun erkek (n=37) erkek, % 47.1’inin bayan (n=33) öğretmenlerden oluştuğu; yine bu öğretmenlerin 2007-2008 öğretim yılında % 18.8’sinin birinci sınıf öğrencileri (n=13), % 18.6’sının ikinci sınıf öğrencileri

Yıldız, M., Yıldırım, K., & Ateş, S. (2009). Sınıf öğretmenlerinin sınıf tahtasına yazdıkları yazıların okunaklılık bakımından öğrencilere model olmadaki uygunluğu. *Uluslararası İnsan Bilimleri Dergisi* [Bağlantıda]. 6:2. Erişim: <http://www.insanbilimleri.com>

(n=13), % 22.9'unun üçüncü sınıf öğrencileri (n=16), % 24.3'ünün dördüncü sınıf öğrencileri (n=17) ve % 15.7'sinin beşinci sınıf öğrencileri (n=11) okuttuğu anlaşılmaktadır.

Veri Toplama Aracı

Öğretmenlerinin sınıf tahtasına yazdıkları yazıları değerlendirmek için (Yıldız & Ateş, 2007) tarafından öğrenci yazılarının okunaklılığını değerlendirmek için hazırlanan dereceli puanlama anahtarı kullanılmıştır. Ancak ölçütler değişmemek kaydıyla dereceleme ifadelerinde tahta yazılarına uygun düzenlemeler yapılmıştır.

Verilerin Toplanması

Verilerin toplanması sürecinde öncelikle okulların yöneticilerine araştırmanın amacı anlatılarak gerekli izinler alınmıştır. Dokümanların özgünlüğü açısından çalışma grubuna dahil edilen öğretmenlerin sınıflarına teneffüs aralarında girilip, sınıf tahtalarındaki öğretmen yazıları fotoğraflanmıştır. Daha sonra öğretmenlere araştırmanın niçin yapıldığı ifade edilerek gerekli açıklamalar yapılmıştır. Bunun yanında çalışmanın gönüllük esasına göre gerçekleştirildiği ve sürecin herhangi bir noktasında istedikleri zaman kendi sınıflarına ait fotoğrafların çalışmadan çıkartılabileceği ifade edilmiştir. Yine katılımcıların isim ve sınıflarının gizli tutulacağı belirtilmiştir.

Verilerin Analizi

Verilerin analizinde yüzde ve frekans değerleri kullanılmıştır. Ayrıca araştırmacılar tarafından yapılan yorumları desteklemek amacıyla sınıf öğretmenlerinin sınıf tahtalarına yazdıkları yazılarla ilişkin örnek fotoğraflara yer verilmiştir

Bulgular

Bu çalışmada, sınıf öğretmenlerinin sınıf tahtasına yazdıkları yazıların okunaklılık bakımından öğrencilere model olmadaki uygunluğunu değerlendirilmeye çalışılmıştır. Bu bölümde elde edilen bulgulara yer verilmiştir. Sınıf öğretmenlerinin sınıflarında kullandıkları tahtaların türüne ilişkin yüzde ve frekans dağılımları Tablo 2'de verilmiştir.

Yıldız, M., Yıldırım, K., & Ateş, S. (2009). Sınıf öğretmenlerinin sınıf tahtasına yazdıkları yazıların okunaklılık bakımından öğrencilere model olmadaki uygunluğu. *Uluslararası İnsan Bilimleri Dergisi* [Bağlantıda]. 6:2. Erişim: <http://www.insanbilimleri.com>

Tablo 2

Sınıf Öğretmenlerinin Sınıflarında Kullandıkları Yazı Tahtalarının Türüne İlişkin Yüzde ve Frekans Dağılımları

Tahta Türü	f	%
Kara Tahta	47	67.1
Beyaz Tahta	23	32.9
Toplam	70	100.0

Tablo 2 incelendiğinde sınıf öğretmenlerinin sınıflarında kullandıkları tahtaların %67.1'inin (n= 47) kara tahta olduğu, %32'sinin (n= 23) ise beyaz tahta olduğu görülmektedir. Sınıf öğretmenlerinin sınıf tahtalarında kullandıkları yazı tiplerine ilişkin yüzde ve frekans dağılımları Tablo 3'te verilmiştir.

Tablo 3

Sınıf Öğretmenlerinin Sınıf Tahtalarında Kullandıkları Yazı Tiplerine İlişkin Yüzde ve Frekans Dağılımları

Yazı Tipi	f	%
Dik Yazı	26	37.1
Bitişik Eğik Yazı	44	62.9
Toplam	70	100.0

Tablo 3 incelendiğinde sınıflarda fotoğraflanan yazıların %37'sinin (n= 26) dik yazı, %62.9'unun (n= 44) ise bitişik eğik yazı olduğu görülmektedir. Sınıf öğretmenlerinin yazıların okunaklılık boyutlarına ilişkin yüzde ve frekans dağılımları Tablo 4'te verilmiştir.

Tablo 4

Sınıf Öğretmenlerinin Yazıların Okunaklılık Boyutlarına İlişkin Yüzde ve Frekans Dağılımları

Uygunluk Düzeyi	Okunaklılık Boyutları									
	Eğim*		Boşluk		Ebat		Biçim		Satır Takibi	
	f	%	f	%	f	%	f	%	f	%
Yetersiz	19	27.1	-	-	9	12.9	1	1.4	3	4.3
Orta düzeyde	16	22.9	17	24.3	26	37.1	37	52.9	13	18.6
Yeterli	9	12.9	53	75.7	35	50.0	32	45.7	54	77.1
Toplam	44	62.9	70	100.0	70	100.0	70	100.0	70	100.0

*Eğim özelliği sadece bitik eğik yazı bulunan tahtalarda değerlendirilmiştir.

Yıldız, M., Yıldırım, K., & Ateş, S. (2009). Sınıf öğretmenlerinin sınıf tahtasına yazdıkları yazıların okunaklılık bakımından öğrencilere model olmadaki uygunluğu. *Uluslararası İnsan Bilimleri Dergisi* [Bağlantıda]. 6:2. Erişim: <http://www.insanbilimleri.com>

Tablo 4 incelendiğinde sınıf öğretmenlerinin yazılarının “eğim” yönünden %27.1’inin (n= 19) yetersiz, %22.9 (n= 16) orta düzeyde ve %12.9’unun (n= 9) ise yeterli olduğu görülmektedir. Sınıf öğretmenlerinin yazılarının “boşluk” yönünden %24.3’ (n= 17) ünün orta düzeyde, %75.7’sinin (n= 53) ise yeterli olduğu görülmektedir. Sınıf öğretmenlerinin yazılarının “ebat” yönünden %12.9’unun (n= 9) yetersiz, %37.1’inin (n= 26) orta düzeyde olduğu ve % 50.0 ‘sinin (n= 35) ise yeterli olduğu görülmektedir. Sınıf öğretmenlerinin yazılarının “biçim” yönünden %1.4’ünün (n= 1) yetersiz, %52.9’unun (n= 37) orta düzeyde ve %45.7’sinin (n= 54) ise yeterli olduğu görülmektedir. Sınıf öğretmenlerinin yazılarının “satır takibi” yönünden %4.3’ünün (n= 3) yetersiz, %18.6’sının (n= 13) orta düzeyde ve %77.1’inin ise yeterli olduğu görülmektedir. Sınıf öğretmenlerinin kullandıkları sınıf tahtaları ve okunaklılık boyutlarına ilişkin frekans dağılımları Tablo 5’te verilmiştir.

Tablo 5
Sınıf Öğretmenlerinin Kullandıkları Sınıf Tahtaları ve Okunaklılık Boyutlarına İlişkin Frekans Dağılımları

Okunaklılık Boyutları	Uygunluk Düzeyi	Tahta Türü		Toplam
		Kara tahta	Beyaz Tahta	
Eğim	Yetersiz	12	7	19
	Orta düzeyde	8	8	16
	Yeterli	9	0	9
Boşluk	Yetersiz	-	-	-
	Orta düzeyde	7	10	17
	Yeterli	40	13	53
Ebat	Yetersiz	0	9	9
	Orta düzeyde	20	6	26
	Yeterli	27	8	35
Biçim	Yetersiz	0	1	1
	Orta düzeyde	21	16	37
	Yeterli	26	6	32
Satır Takibi	Yetersiz	0	3	3
	Orta düzeyde	4	9	13
	Yeterli	43	11	54

Tablo 5 incelendiğinde sınıf öğretmenlerinin kara tahtadaki yazılarının “eğim” yönünden 12’sinin yetersiz, 8’inin orta düzeyde ve 9’unun yeterli olup, beyaz tahtadaki yazılarının 7’sinin yetersiz, 8’inin orta düzeyde ve beyaz tahtada yeterli eğime sahip öğretmen yazısı olmadığı görülmektedir. Sınıf öğretmenlerinin kara tahtadaki yazılarının “boşluk” yönünden 7’sinin orta düzeyde ve 40’nın yeterli olup, beyaz tahtadaki yazılarının 10’unun orta düzeyde, 13’ünün ise yeterli olduğu görülmektedir. Sınıf öğretmenlerinin kara tahtadaki yazılarının “ebat” yönünden yetersiz olmadığı, 20’sinin orta düzeyde, 27’sinin yeterli olup, beyaz tahtadaki yazılarının 9’unun yetersiz, 6’sının orta düzeyde ve 8’inin ise yeterli olduğu görülmektedir. Sınıf öğretmenlerinin kara tahtadaki yazılarının “biçim” yönünden yetersiz olmadığı, 21’inin orta düzeyde ve 26’sının yeterli olup, beyaz tahtadaki yazılarının 1’inin yetersiz, 16’sının orta düzeyde ve 6’sının ise yeterli olduğu görülmektedir. Sınıf öğretmenlerinin kara tahtadaki yazılarının “sıra takibi” yönünden yetersiz olmadığı, 4’ünün orta düzeyde ve 43’ünün yeterli olup, beyaz tahtadaki yazılarının 3’ünün yetersiz, 9’unun orta düzeyde ve 11’inin ise yeterli olduğu görülmektedir.

Sonuç ve Öneriler

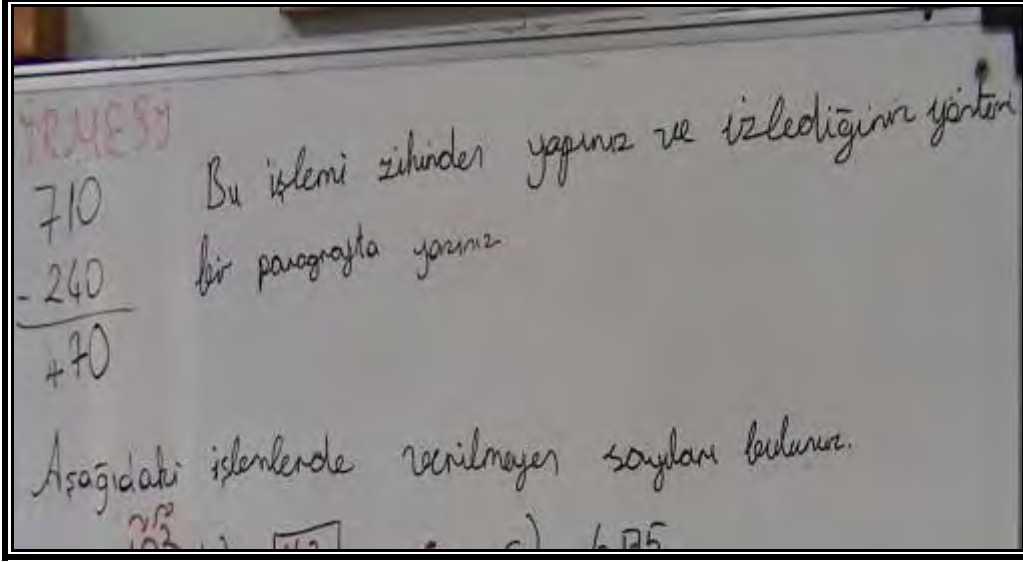
Araştırma verilerinin analizi sonucu elde edilen bulgular, bulgularla bağlantılı olarak ulaşılan sonuçlar ve öneriler maddeler halinde sunulmuştur.

1. Sınıf öğretmenlerinin büyük bir kısmının sınıfında kara tahta kullanılmaktadır.
2. Sınıf öğretmenlerinin büyük bir kısmı bitişik eğik yazı ile yazmaktadır. Ancak Türkçe Programı’nın değişmesine rağmen dik yazı yazan öğretmenlerin sayısı da az değildir. Bununla birlikte eski alışkanlıklarını terk edemeyen bazı öğretmenlerin dik yazı ve bitişik eğik yazıyı birlikte kullandıkları da görülmektedir (Resim 1). Bu tür yazıların öğrencilere model olma açısından uygun olmadığı söylenebilir. Öğrencilere bitişik eğik yazı yazma alışkanlığı kazandırmak için öncelikle öğretmenlerin iyi birer model olmaları gerekir. Bu anlamda gerek öğretmen adaylarının iyi yetiştirilmesi gerekse sınıf öğretmenlerinin hizmet içi eğitimlerle desteklenmesi bu yönde var olan aksaklıklarından giderilmesi noktasında önemli yararlar sağlayacaktır.

Yıldız, M., Yıldırım, K., & Ateş, S. (2009). Sınıf öğretmenlerinin sınıf tahtasına yazdıkları yazıların okunaklılık bakımından öğrencilere model olmadaki uygunluğu. *Uluslararası İnsan Bilimleri Dergisi* [Bağlantıda]. 6:2. Erişim: <http://www.insanbilimleri.com>

Resim 1

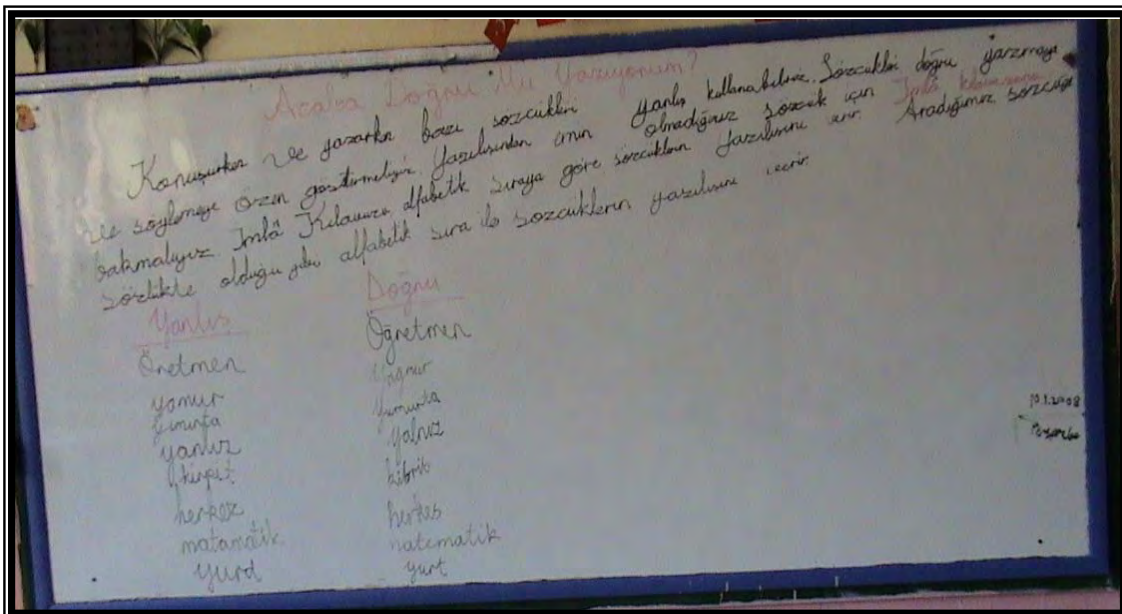
Dik Yazı ve Bitişik Eğik Yazının Birlikte Kullanıldığı Bir Örnek



3. Bitişik eğik yazı kullanan öğretmenlerin yarıya yakınının yazılarındaki eğimin yetersiz olduğu ve tahta türünün öğretmen yazılarındaki eğimi etkilediği görülmektedir. Nitekim incelenen beyaz tahtalardaki yazılarda eğimi yeterli düzeyde olan bir yazıya rastlanmamıştır. Tahtanın kaygan yüzeyi buna neden olmuş olabilir. Ayrıca ebat ve satır takibi açısından da beyaz tahtalardaki yazıların kara tahtalardakine göre daha yetersiz olduğu anlaşılmaktadır (Resim 2). Bu nedenle doğru ve güzel yazı yazma açısından sınıflardaki kara tahtaların daha uygun olduğu söylenebilir (Resim 3).

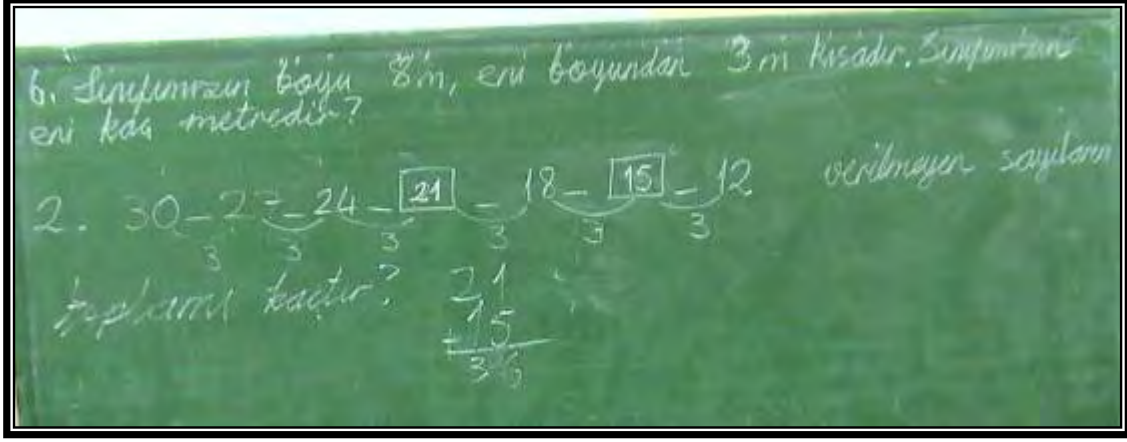
Resim 2

Satır Takibi ve Ebat Açısından Yetersiz Bir Yazı Örneği



Resim 3

Eğim, Boşluk, Biçim, Ebat Ve Satır Takibi Açısından Uygun Bir Yazı Örneği



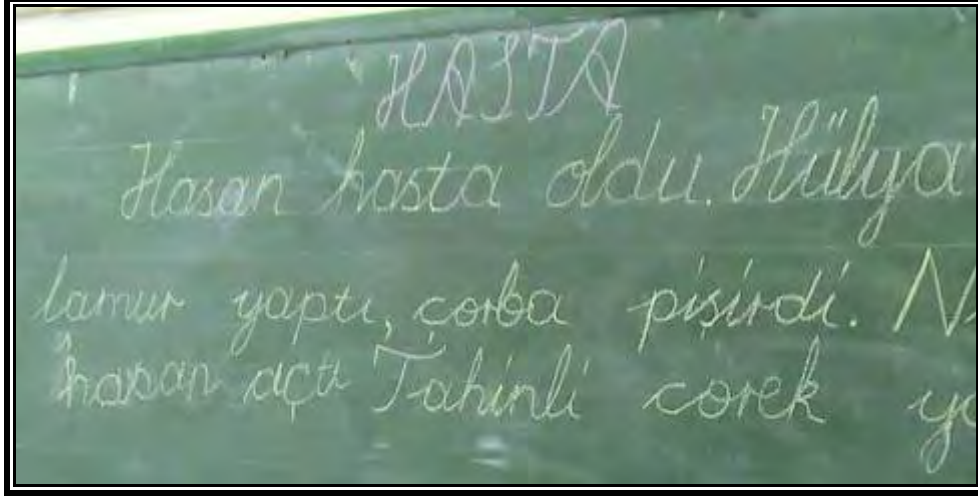
4. Çalışma grubunu oluşturan tahtalardaki yazıların üçte ikisinde boşluk yeterli düzeydedir. Yani harfler, kelimeler ve cümleler arasındaki boşluk uygun ve tutarlı biçimde metin boyunca devam etmektedir. Hangi tür tahta veya hangi tip yazı kullanılırsa kullanılsın sınıf öğretmenlerinin yazılarında boşluğa dikkat ettikleri söylenebilir.

5. Sınıf tahtalarının yarısındaki yazılar uygun ebatlarda yazılmışlardır. Çok az bir kısmı ise uygun olmayan ebatlarda yazılmıştır. Kara tahtalardaki yazılarda uygun ebatlarda olmayan yazı bulunmazken, ebat açısından yetersiz bulunan yazıların tamamının beyaz tahtalardaki yazılar olduğu görülmüştür.

6. Sınıf tahtalarındaki yazılarda harflerin başlama ve bitiş yerlerinde, alt ve üst uzantıların orantılarında bazı eksiklikler olmakla birlikte yazı biçimlerinin orta düzeyde veya tamamen yeterli olduğu görülmektedir. Yine tamamen yeterli olan yazıların kara tahtalarda olduğu görülmektedir. Ayrıca kılavuz çizgili tahtalarda harflerin alt ve üst uzantılarının daha düzgün olduğu anlaşılmaktadır. Bu nedenle özellikle ilköğretim birinci kademenin ilk devresinde (1, 2 ve 3. sınıflar) kılavuz çizgili tahtaların kullanılması gerektiği söylenebilir (Resim 4).

Resim 4

Kulavuz Çizgilerin Kullanıldığı Yazı Örneği



7. Sınıf öğretmenlerin büyük bir kısmının tahtaya yazı yazarken satır takibine dikkat ettikleri söylenebilir. Bu oran kara tahtayı ve satır çizgisinin olduğu tahtaları kullanan sınıf öğretmenlerinde daha fazladır.

8. Yine araştırmada bazı sınıflardaki tahtalarda bulunan yazıların sınıfın her yerinden görülecek büyüklükte ve netlikte olmadığı görülmüştür. Yazıların okunaklığı açısından öğretmenlerin bu konularda daha dikkatli olmaları gerektiği söylenebilir.

9. Araştırma sonuçları, beyaz tahtaya yazılan yazıların kara tahtaya yazılan yazılardan okunaklılık bakımından daha yetersiz olduğunu göstermektedir. Sınıflarda yazı yazmaya daha uygun nitelikte ve kalitede beyaz tahtaların kullanılması gerektiği görülmektedir.

10. Bu araştırmada sınıf öğretmenlerinin sınıf tahtasına yazdıkları yazıların okunaklılık bakımından öğrencilere model olmadaki uygunluğu araştırılmıştır. Yapılacak diğer araştırmalarda eğitim fakültelerinde yetiştirilen öğretmen adaylarına verilen bitişik eğik el yazı eğitiminin yeterliliği, ilköğretim yıllarında bitişik eğik el yazı eğitimi almamış olarak yetişen öğretmen adaylarının bu becerileri kazanma sürecinde yaşadıkları sıkıntılar ve bu sıkıntıların nasıl giderileceği konuları araştırılabilir.

Yıldız, M., Yıldırım, K., & Ateş, S. (2009). Sınıf öğretmenlerinin sınıf tahtasına yazdıkları yazıların okunaklılık bakımından öğrencilere model olmadaki uygunluğu. *Uluslararası İnsan Bilimleri Dergisi* [Bağlantıda]. 6:2. Erişim: <http://www.insanbilimleri.com>

Kaynaklar

- Akyol, H. (2005). *Türkçe ilk okuma yazma öğretimi*. Ankara: Pegem A Yayıncılık.
- Amundson, S. J., & Weil, M. (1996). *Prewriting and handwriting skills*. In J. Case-Smith, A. S. Allen, & P. N. Pratt (Eds.), *Occupational therapy for children* (pp. 524–541). St. Louis, MO: Mosby.
- Berninger, V., & Graham, S. (1998). Language by hand: A synthesis of a decade of research on handwriting. *Handwriting Review* 12, 11-25.
- Coşkun, E. (2007). Yazma eğitimi. İçinde: Kırkılcı, A., & Akyol, H. (Ed.), *İlköğretimde Türkçe Öğretimi* (ss.49-91). Ankara: Pegem A Yayıncılık
- Dennis, J. L., & Swinth, Y. (2001). Pencil grasp and children's handwriting legibility during different length writing tasks. *The American Journal of Occupational Therapy*, 55, 171- 183.
- Demirel, Ö. (2002). *Türkçe ve sınıf öğretmenleri için Türkçe öğretimi*. Ankara: Pegem A Yayıncılık.
- Ediger, M. (2001). *Assessing handwriting achievement*. (ERIC Document Reproduction Service No. ED447508)
- Graham, S., Berninger, V.W., & Weintraub, N. (1998). The relationship between handwriting style and speed and legibility. *The Journal of Educational Research* 5, 290-296.
- Millî Eğitim Bakanlığı. (2005). *İlköğretim Türkçe dersi öğretim programı ve kılavuzu*. Ankara: Devlet Kitapları Basımevi
- Reisman, J. E. (1991). Poor handwriting, who is referred?. [*American Journal of Occupational Therapy*](#), 45, 849-852.
- Rosenblum, S., Weis, P.L., & Parush, S. (2003). Product and evaluation of handwriting difficulties. *Educational Psychology Review*, 15, 41-81.
- Tseng, M. H., & Cermak, S. H. (1993). The influence of ergonomic factors and perceptual - motor abilities on handwriting performance. *American Journal of Occupational Therapy*, 47, 919-926.
- Yıldırım, A., & Şimşek, H. (2005). *Sosyal bilimlerde nitel araştırma yöntemleri*. Ankara: Seçkin Yayıncılık.
- Yıldız, M., & Ateş, S. (2007). *İlköğretim 3. sınıf öğrenci yazılarının okunaklılık bakımından incelenmesi*. I. Ulusal İlköğretim Kongresinde bildiri olarak sunulmuştur, Hacettepe Üniversitesi, Ankara.
- Amundson, S. J., & Weil, M. (1996). *Prewriting and handwriting skills*. In J. Case-Smith, A. S. Allen, & P. N. Pratt (Eds.), *Occupational therapy for children* (pp. 524–541). St. Louis, MO: Mosby.

Ek 1

Tahta Yazılarının Okunaklılığını Değerlendirme Dereceli Puanlama Anahtarı

Okunaklılık Kriterleri	Tamamen Yeterli (3)	Orta Düzeyde Yeterli (2)	Hiç Yeterli Değil (1)
Eğim*	Harfler yaklaşık 60-70 derecelik bir eğimle metin boyunca düzgün ve tam olarak yazılmış. ()	Harfler tam ölçülere uygun olmasa da sağa eğik olarak yazılmış ve bu yatıklık metin boyunca kısmen devam ediyor. ()	Harfler oldukça düzensiz. Hem dik hem sola yatık harfler bir arada görülmekte. Metin eğim bakımından yeterli değil. ()
Boşluk	Harfler, kelimeler ve cümleler arasındaki boşluk uygun ve tutarlı biçimde metin boyunca devam ediyor. ()	Harfler, kelimeler ve cümleler arasındaki boşluklarda bazı tutarsızlıklar var. Boşluklar metnin tamamında tutarlı değil. ()	Harfler, kelimeler ve cümleler arasındaki boşluklar metnin tamamında tutarsız ve yeterli değil. ()
Ebat	Harfler sınıfın her yerinden rahatça okunacak büyüklükte ve bu büyüklük metnin tamamında tutarlı. Büyük küçük harf oranı tamamen uygun. ()	Harflerinin ebatları normalden büyük ya da küçük olmasına rağmen tutarlı. Büyük küçük harf oranlarında da bazı dengesizlikler var. ()	Harflerin büyüklükleri sınıfın her yerinden okunamayacak durumda ve düzensiz. Büyük küçük harf oranları da dengesiz ve tutarsız. ()
Biçim**	Harfler kurallarına tam uygun olarak yazılmış. Başlama ve bitiş yerleri uygun ve doğru şekilde yapılmış. Alt ve üst uzantılar orantılı. ()	Harflerin başlama ve bitiş yerlerinde, alt ve üst uzantıların oranlarında bazı eksiklikler var. ()	Harflerin yazılışları kuralsız olduğu gibi alt ve üst uzantılarla başlama ve bitiş yerleri, harf birleştirmeleri yetersiz. ()
Satır Takibi	Satır oldukça düzgün takip edilmiş Satırdan üste çıkma ve alta kayma yok. Satır sonunda boşluklar tutarlı ve taşma yok. ()	Satır takibinde bazen alta kayma ve üste çıkmalar var. Satır sonu taşmaları ve boşluk düzensizlikleri az da olsa görülüyor. ()	Satır takibi oldukça yetersiz. Alta kayma ya da üste çıkmalar sürekli var. Satır sonu taşmaları ve boşluk düzensizlikleri çok fazla. ()

* Eğim özelliği sadece bitik eğik yazı bulunan tahtalarda değerlendirilmiştir.

** Biçim, dik yazılarda dik temel harflerin yazım ilkeleri açısından değerlendirilmiştir.