

## **CUMHURİYET DÖNEMİNDE TUNCELİ'DE MEYDANA GELEN DOĞAL AFETLER VE ALINAN TEDBİRLER (1940- 1970)**

**Savaş SERTEL\***  
**Sezai BALCI\*\***

### **Özet**

Tunceli tarih boyunca pek çok milletin uğrak yeri olmuştur. Bazı milletler istila için bazı milletler ise istilalardan kaçmak için bu bölgeye gelmiştir. Bölgenin Osmanlı dönemindeki ismi Dersimdir. Cumhuriyet döneminde 1935 yılında Tunceli Kanunu çıkarılarak ilin ismi Tunceli yapılmıştır. Tunceli isminin tunç gibi sağlam insanların memleketi tabiri kullanılmıştır.

Tunceli ili yaşamak için çok zor şartlara sahip bir şehirdir. İklimi ve coğrafyası çok çetindir. Tarih boyunca insanlık tabiata değil, tabiat insanlığa hükmetmiştir. Bu sebeple çok çetin şartlarda yaşayan Tunceli insanı tabiatla sürekli mücadele halinde olmuştur. Sel, çığ, heyelan, kaya düşmesi, su baskını, don gibi felaketlerle mücadele edilmiştir. Tüm bunlara ek olarak Tunceli Kuzey Anadolu Fay Hattı üzerinde bulunmaktadır. Pülümür ilçesi birinci derece, Ovacık ilçesi ve Akpazar bucağı ikinci derece ve diğer bölgeleri ise 3. derece deprem bölgesinde yer almaktadır. Son 50 yıl içerisinde meydana gelen doğal afet sıralamasında Tunceli Türkiye'deki iller arasında ilk 10'da yer almaktadır. 1958'den günümüze 924 afet olayı meydana gelmiştir.

Tüm bu olumsuzluklar Tunceli şehrinde yaşayan insanların hayatını ve yaşam kalitesini olumsuz bir biçimde etkilemiştir.

**Anahtar Kelimeler:** *Deprem, sel, heyelan.*

---

\* Fırat Üniversitesi, Sosyal Bilimler Enstitüsü, Doktora Öğrencisi, savassertel@mynet.com

\*\*Yrd. Doç. Dr. Giresun Üniversitesi Fen-Edebiyat Fakültesi Tarih Bölümü Öğretim Üyesi, balcisezai@gmail.com

## NATURAL DISASTERS IN TUNCELİ IN THE PERIOD OF REPUBLIC 1940-1970

### Abstract

Tunceli has been the destination of many different nations throughout history. Some of them came to this region for invasion and the others to escape from the invasion. The region is called 'Dersim' in the Ottoman Period. In 1935, Republic Era, the government introduced a new law and changed the name of the city as Tunceli. Tunceli has been used as a name which defines people living there as strong as bronze .

Tunceli province is a city having harsh conditions to live there. Its climate and geography are very severe. Throughout the history nature reigned to human not vice versa. For this reason, Tunceli people who live under such circumstances have always struggled with nature. They struggled with flood, avalanche, lanslip, rock fall, flooding. Moreover , Tunceli is located on the North Anatolian Fault. County of Pülümür is located on the first-degree of earthquake zone, county of Ovacık and village of Akpazar are located on the second-degree of earthquake zone and the others are on the third-degree of earthquake zone. Tunceli is among the first 10 provices of Turkey exposed to natural disasters in last 50 years. Since 1958, 924 natural disasters have occurred.

All of the reasons above affected people's life quality living in Tunceli in a negative way .

**Key Words:** *earthquake,flood,avalanche.*

### Giriş

Bu çalışmanın amacı Tunceli ilinde 1940-1970 yılları arasında meydana gelen doğal afetleri incelemek ve bu afetler sonucunda alınan tedbirleri ortaya koymaktır. Makalemizde Afet İşleri Genel Müdürlüğü'nün konu ile ilgili envanterlerinin yanı sıra, Başbakanlık Cumhuriyet Arşivi belgeleri, TBMM Zabıt Cerideleri ve Tutanak Dergileri ve ulusal basında çıkan haberler kaynak olarak kullanılmıştır.

Afet, deprem (yer sarsıntısı), yangın, su baskını, yer kayması, kaya düşmesi, çığ ve benzeri toplumsal ve sosyal hayatı yakından ve derinden etkileyen doğa olaylarıdır. Afet olarak nitelendirilen doğa olayları, öngörülmesi zor, çok nadir olarak gerçekleşen, gerçekleştikleri zamanda rutin döngüdeki insan hayatını ve doğal yaşam alanlarını ve unsurlarını kesintiye

uğratan, büyük hasarlara ve birçok problemlere neden olan ve genellikle bir coğrafi bölgeyi etkileyen büyük felaketlerdir.

Ülkemiz, jeolojik, jeomorfolojik yapısı ve sahip olduğu iklimsel özellikleri nedeniyle büyük can ve mal kaybına yol açan doğal afetlerle sık sık karşılaşmaktadır. Ülke topraklarının % 66’sı birinci ve ikinci derece deprem bölgesinde bulunmaktadır. Sadece depremler yüzünden 1950’den bu yana yaklaşık 32 bin vatandaşımız hayatını kaybetmiştir. Son 60 yıllık istatistiklere bakıldığında doğal afetlerin ülkemizde neden olduğu doğrudan ve dolaylı ekonomik kayıpların Gayri Safi Milli Hâsılamızın % 3-4’ü oranında olduğu görülmektedir.<sup>1</sup>

Son 50 yılda doğal afetlerden etkilenen ilk 10 il içerisinde Tunceli de bulunmaktadır. Tunceli’de 2008 yılı itibarıyla son 50 yıl içerisinde 924 doğal afet olayı meydana gelmiştir.<sup>2</sup> Merkez ilçeler itibarıyla Tunceli merkez afet olay sayısı bakımından Muş merkezle birlikte 211 olayla altıncı sırada gelmektedir.<sup>3</sup> Arazisinin dağlık kayalık olması bakımından Tunceli’de kaya düşmesi olaylarına da çok sık rastlanmıştır. Kaya düşmesinden etkilenen iller arasında Tunceli 15. sıradadır. Tunceli’de görülen 92 kaya düşmesi olayının 42’si il merkezinde görülmüştür. İl merkezi dışında Mazgirt, Nazimiye, Pülümür’de de kaya düşmesi olayları çok sık yaşanmaktadır. Kaya ve kayaç düşmesi sonucunda Tunceli’de 421 kişi afetten etkilenmiştir.<sup>4</sup>

Tunceli 1958-2008 yılları arasından çığ felaketine uğrayan yerler arasında 117 olayla Bitlis ve Bingöl’den sonra üçüncü sırada gelmektedir. İlde çığdan etkilenen afetzede sayısı ise 488’dir.<sup>5</sup>

## 1-Yağmur ve Sel Baskınları

İncelediğimiz dönem içerisinde belgelere ve gazetelere yansıdığı kadarıyla altı sel felaketi meydana gelmiştir. Sel felaketinin daha çok karın ilkbahar mevsiminde yağın yağmurlarla birlikte erimesinden kaynaklandığı

<sup>1</sup> Oktay Gökçe-Şenay Özden- Ahmet Demir, *Türkiye’de Afetlerin Mekânsal ve İstatistiksel Dağılımı Afet Bilgileri Envanteri*, Bayındırlık ve İskân Bakanlığı Afet İşleri Genel Müdürlüğü Afet Etüt ve Hasar Tespit Daire Başkanlığı Yayınları, Ankara 2008, s. V, 1.

<sup>2</sup> Tunceli dışında Erzurum’da 1517, Trabzon’da 1288, Bingöl’de 1184, Rize’de 1136, Erzincan’da 896, Kastamonu’da 860, Malatya’da 836, Sivas’ta 812, Artvin’de 658 afet olayı meydana gelmiştir, Gökçe ve diğerleri, *age*, s. 12.

<sup>3</sup> Gökçe ve diğerleri, *age*, s. 14.

<sup>4</sup> Gökçe ve diğerleri, *age*, s. 43,93.

<sup>5</sup> Gökçe ve diğerleri, *age*, s. 48.

anlaşılmaktadır. Yağmur ve sel baskınları ile ilgili olarak tespit edebildiğimiz ilk olay 9 Nisan 1940 tarihli bir belgeden anlaşılmaktadır. Buna göre; Pülümür'ün Bozağa Karaderbent köyünde şiddetli yağın yağmurdan dolayı 1 ev yıkılarak 10 yaşındaki bir çocuğun ölümüne ve 1 kişinin de yaralanmasına yol açmıştır. Yine şiddetli yağmurlardan dolayı Hasangazi köyünde 2 ev tamamen 1 ev ve 1 samanlık ise kısmen yıkılmıştır. Olayın sevindirici yanı ise bu sel felaketinde ölü ve yaralı olmamasıdır<sup>6</sup>.

1951 yılında ise şiddetli dolu yağışından dolayı zarar gören Nazımiye ilçesinin Maskan (Yaylacık) köyünden 50 mükellefin 45 lira 5 kuruş olan arazi vergilerinden 38 lira 69 kuruş; Giş köyünden ise 205 mükellefin 120 lira 98 kuruş olan arazi vergilerinden 77 lirası 21 Eylül 1951 tarihli Bakanlar Kurulu kararıyla silinmiştir<sup>7</sup>.

1959 Nisanında yağın şiddetli yağmurdan dolayı vali konağının bahçe duvarı yıkılmış, Munzur nehri civarında bulunan birçok evi su basmış ve Kutu Deresi Orman Bölge Şefliği binasına ise yıldırım düşerek, binanın yanmasına sebep olmuştur. Şiddetli yağmurdan dolayı can kaybı yaşanmamıştır<sup>8</sup>.

Mayıs 1959'da şiddetli yağmur yağışı yaşanmış, yağmurla birlikte yıldırım düşmüştür. Turuşmek nahiyesine bağlı Cihk köyünde 18 yaşında bir genç yıldırım düşmesi sonucu ölmüştür<sup>9</sup>.

Haziran 1963'te ise Murat suyunu sandalla geçerken yağın yağmurdan dolayı sele kapılan Pertek ilçesinin Çataksu köyünden Mustafa Güzel, Zekeriya Kılıç, Ramazan Öztürk ve Bedri Can isimli 4 kişi hayatını kaybetmiştir<sup>10</sup>. Ağustos 1963'te de yağmur ve dolu yüzünden köylülerin harmanda bulunan ürünleri tamamen mahvolmuş, Pertek ve Hozat ilçeleri ile Derebucağı arasındaki bağlantıyı sağlayan köprü de yıkılmıştır. Bucağın ilçelerle irtibatı kesilmiştir<sup>11</sup>.

1964 Martında ise üç günden fazla süren şiddetli yağmurların sebep olduğu taşkınların meydana getirdiği kazalarda, ikisi çocuk olmak üzere altı kişi hayatını kaybetmiştir<sup>12</sup>.

<sup>6</sup> *Başbakanlık Cumhuriyet Arşivi (BCA)*, 030.10.118.828.9

<sup>7</sup> *BCA*, 030.18.01.02.126.70.6 ve *BCA*, 030.18.01.02.126.70.7, 21 Eylül 1951 tarihli Bakanlar Kurulu kararları.

<sup>8</sup> *Milliyet*, 18 Nisan 1959.

<sup>9</sup> *Tunceli Postası*, 19 Mayıs 1959.

<sup>10</sup> *Milliyet* 4 Haziran 1963.

<sup>11</sup> *Milliyet* 16 Ağustos 1963.

<sup>12</sup> *Milliyet*, 25 Mart 1964.

## 2-Toprak Kayması ve Heyelan

Şiddetli yağan yağmurlar bölgede sadece sele değil aynı zamanda büyük çaplı toprak kaymasına da sebep olmuştur. Bunda bölgede ilkbahar ve sonbahar yağmurların çok yağması, toprak yapısı ile yer şekilleri önemli bir etkiye sahiptir. Tunceli’deki toprak kaymalarının neredeyse tamamı genellikle killi toprak tabakasının yoğun olduğu ve bol yağış alan dik yamaçlı yerlerde meydana gelmiştir. Heyelan olayları il genelinde gözlenmekle birlikte daha çok Pülümür ve Pertek’e bağlı yerleşim birimlerinde meydana gelmektedir.<sup>13</sup>

Kaynaklardan tespit edebildiğimiz kadarıyla incelediğimiz dönem içerisinde ilde ilk toprak kayması 1955’te meydana gelmiştir. 1955 yılında heyelandan etkilenen Tunceli’nin Sisme köyü ile Erzincan’ın Çaltuğ, Hardisi ve Mantara, İzmir’in İslamlar, Sivas’ın Sarıca, Çankırı’nın Yüklü köylerinde oturan ve felakete maruz kalan 246 hanenin iskân müdürlükleri tarafından daha uygun yerlere yerleştirilerek mağduriyetleri giderilmeye çalışılmıştır.<sup>14</sup>

24 Şubat 1959’da Tunceli çevresinde kalınlığı 1 metreyi bulan kardan dolayı Nazımiye ilçesinin Harkis köyü Armutlu mezrasında çığ felaketi meydana gelmiştir. 3 ev çığ altında kalmış ve 14 kişi ölmüştür.<sup>15</sup>

Belgelerde ildeki toprak kaymasının daha çok Pülümür ve bağlı yerleşim birimlerinde gözleendiği anlaşılmaktadır. Konu ile ilgili olarak TBMM’de Tunceli Milletvekili Fethi Ülkü’nün 7 Nisan 1964 tarihinde Pülümür’ün heyelan durumu hakkında yazılı bir soru önergesi verilmiştir. İmar ve İskân Bakanı Celalettin Uzer tarafından verilen cevaplardan bölgenin heyelan durumuna ilişkin tarihi ve ayrıntılı bilgilere de ulaşılmaktadır. Buna göre; Pülümür’deki heyelanlı bölge ilk önce 26 Ağustos 1958’de Jeolog İlhami Kaçar tarafından incelenmiş Pülümür’ün Cumhuriyet mahallesinde mevcut 60 binadan 6’sının çatlamış veya yıkılmak üzere olduğu tespit edilmiştir. Yine aynı yerde Jeolog Süleyman Gez tarafından 19 Temmuz 1960 tarihinde yapılan ikinci bir incelemede ise yine Cumhuriyet mahallesindeki mevcut 65 evden 17’sinin meydana gelen heyelandan dolayı hasar gördüğü, 21 evin de afete maruz kaldığı tespit edilmiştir. Bölgenin üst üste 2 defa heyelana

<sup>13</sup> Gökçe ve diğerleri, *age*, s. 93.

<sup>14</sup> *Milliyet*, 30 Kasım 1955.

<sup>15</sup> *Munzur*, 28 Şubat 1959 Hüseyin Çatıcı hanesi 5 kişi, Hıdır Doğru hanesi 2 kişi, Mehmet Kaymaz hanesi 5 kişi.

uğraması üzerine 15 Ağustos 1962'de Jeolog Mehmet Taşdemiroğlu ve Halil Ünlüsoy tarafından heyelanlı saha bir kere daha yerinde incelenmiştir. Yapılan incelemeler sonucunda kaleme alınan 27 Eylül 1962 tarihli raporda Pülümür kasabasının heyelanlı saha içerisinde bulunduğu, heyelanın halkın sosyo-ekonomik hayatını oldukça yakından etkilediği tespit edilmiştir. Mühendisler meselenin çözümü için Cumhuriyet ve Komlar mahallesinde bulunan 80 evin başka bir bölgeye nakledilmesini önermişlerdir.<sup>16</sup> Ayrıca söz konusu raporda Pülümür merkez ile imar planında yerleşime açılan yerlerin de heyelana elverişli bulunduğu, belediye sınırları içinde ve yakınında heyelana yatkın olmayan yerlerin bulunmadığı, heyelana yatkın yerlerde gerekli tedbirlerin alınmadığı takdirde buralarda da aktif heyelanın başlayabileceği bildirilmiştir. Ayrıca raporda heyelana karşı bölgenin ağaçlandırılması çok uzun bir zaman alacağından gerekli iskân tedbirlerinin alınması da tavsiye edilmiştir.<sup>17</sup> İlgili raporlar doğrultusunda Bakanlar Kurulu 9 Şubat 1963 tarih ve 6/1427 sayılı kararla 7269 sayılı Afet Kanunu'nun 2. maddesi gereğince Pülümür'ü afet bölgesi ilan etmiştir.<sup>18</sup>

Gerek Tunceli Valiliği'nden gerekse Pülümür'ün Cumhuriyet ve Komlar Mahallesi sakinlerinden alınan yazı ve dilekçelerde ilçede heyelan tehlikesinin gittikçe arttığı, can ve mal kaybının önlenmesi için gerekli tedbirlerin bir an önce alınması ifade edilmiştir. Valiliğin 4 Ocak 1964 tarihli bir telgrafında ise Erzurum Bölge Mühendisi ile Tunceli Bayındırlık Müdürlüğü Fen memurlarından oluşan bir heyetin bölgede hasarlı evlerde oturan 80 aileyi tahliye ettikleri bildirilmektedir. Aktif heyelan sahası içinde bulunan bu 80 ailenin önce Tunceli merkezde imar ve yerleşim sahasında bulunan Sihenk düzlüğüne yerleştirilmesi uygun bulunmuştur. Sihenk düzlüğünün Pülümür'e olan uzaklığının bazı itirazlara yol açması üzerine Pülümür'e daha yakın bir mevkiin bulunmasına karar verilmiştir.<sup>19</sup> Mesele 12 Eylül 1964'te Bakanlar Kurulu'nda görüşülmüştür. Bakanlar Kurulu, Pülümür'ün Cumhuriyet ve Komlar mahallelerinde yer kaymasına maruz kalabilecek 80 ailenin yine Pülümür sınırları içerisinde daha uygun bir bölgeye yerleştirilmesine karar verilmiştir. Söz konusu 80 ailenin yeniden bölgeye iskân edilmesi de gelişigüzel bir şekilde yapılmamıştır. İlçenin batısında

<sup>16</sup> *Millet Meclisi Tutanak Dergisi*, XXX, 30 Nisan 1964, Dönem 1, Toplantı 3, Birleşim 96, s. 176.

<sup>17</sup> *Millet Meclisi Tutanak Dergisi*, XXX, 30 Nisan 1964, Dönem 1, Toplantı 3, Birleşim 96, s. 176.

<sup>18</sup> *Millet Meclisi Tutanak Dergisi*, XXX, 30 Nisan 1964, Dönem 1, Toplantı 3, Birleşim 96, s. 176.

<sup>19</sup> *Millet Meclisi Tutanak Dergisi*, XXX, 30 Nisan 1964, Dönem 1, Toplantı 3, Birleşim 96, s. 176.

## Cumhuriyet Döneminde Tunceli’de Meydana Gelen Doğal Afetler

Erzincan-Tunceli karayolu yakınında bulunan daha az eğimli arazilere yerleştirilmesi planlanmıştır<sup>20</sup>. Yine aile başına 12.500 liralık inşaat yardımı yapılması için bir milyon liralık bir fon oluşturulmuştur. İskân edilecek ailelere arazi sağlanması, su, elektrik, kanalizasyon, yol ve kadastro gibi imar işleri için ise 170 bin lira ödenek ayrılmıştır. Aile başına ödenecek inşaat yardımının 7269 sayılı Afet Kanunu’na göre borçlanma yoluyla ödenmesi, yapılacak inşaatın önceden keşfinin yapılarak taksitler halinde nakden ödenmesine de karar verilmiştir<sup>21</sup>.

Ocak 1963’te Pülümür yolunun 10. kilometresinde meydana gelen toprak kayması, Tunceli-Erzurum-Erzincan yolunu trafiğe kapatmış, 1 kamyon toprak altında kalmıştır. Heyelan aynı zamanda Harçık Çayının 3 metre yükselmesine de sebep olmuştur. Yolun kapalı olması kış aylarında Nazımiye’ye yapılacak olan un yardımını da engellemiştir. Yağan yağmurlar Tunceli merkeze bağlı Anbar köyünde iki katlı okul binasının da yıkılmasına neden olmuşsa da can kaybı yaşanmamıştır<sup>22</sup>.

1964-1965 yıllarında Çemişgezek, Ovacık ve Mazgirt ilçelerinde meydana gelen toprak kayması olaylarında zarar gören vatandaşların yaraları devlet tarafından hemen sarılmış, gerekli tedbirler alınarak yardım edilmiştir. Nisan 1964’te Çemişgezek’te meydana gelen heyelanda 3 ev tamamen 10 ev ise kısmen yıkılmıştır<sup>23</sup>. Ekim 1964’te Çemişgezek’in Dedebeyli (Venk) köyünden 13 aile aynı köy sınırları içinde Ardıçlar mevkiine yerleştirilmiş ve her aileye 10 bin liralık inşaat yardımı yapılarak, 130 bin lira verilmesi kararlaştırılmış yine arazi alımı, su tesisatı, yol, kadastro maliyeti olarak 25 bin liralık ödenek ayrılmıştır<sup>24</sup>. 1965 kışının sert geçmesi sebebiyle Ovacık’ta 3 ev yıkılmıştır. Felaketzedeler mağaralara sığınmak zorunda kalmıştır<sup>25</sup>. 1965 yılında Mazgirt’in Doludizgin (Tırkel) köyünden toprak kaymasına maruz kalan 8 aileye ise 96 bin liralık yardım yapılmasına, 22 Ocak 1965 tarihli

---

<sup>20</sup> “ ... Aynı ilçe sınırları içerisinde, ilçe merkezinin batı kısmında, güneyinde Erzincan-Tunceli devlet yolu bulunan az meyilli saha ile doğusu Komlar’dan gelen Kurudere, batısı meyilli sırt, kuzeyi Ahmet Çavuş komu, güneyi Orman daireleri ve lojmanları ile çevrili yerlere yerleştirilmeleri.” *BCA*, 30.18.01.180.55.8, 12 Eylül 1964. , 9 Şubat 1963 tarihli Bakanlar Kurulu Kararnamesine ek.

<sup>21</sup> *BCA*, 30.18.01.180.55.8, 12 Eylül 1964. , 9 Şubat 1963 tarihli bakanlar kurulu kararnamesine ek.

<sup>22</sup> *Milliyet* 28 Ocak 1963.

<sup>23</sup> *Milliyet* 11 Nisan 1964.

<sup>24</sup> *BCA*, 030.18.01.186.26.16. 5 Mayıs 1965 tarihli Bakanlar Kurulu kararnamesi.

<sup>25</sup> *Milliyet* 9 Ocak 1965.

Bakanlar Kurulu toplantılarında karar verilmiştir<sup>26</sup>. Yine Mazgirt'in Çantur Köyü Beydamı Mezrası'nda oturan 10 aile için 120 bin liralık ödenek ayrılmış, hane başına 10 bin liralık inşaat yardımı yapılması kararlaştırılmıştır<sup>27</sup>.

Toprak kayması sonucu farklı mevkilere yerleştirilecek ailelerin iskânları da gelişigüzel bir şekilde yapılmamış, konu ile ilgili vali yardımcısı, defterdar, milli eğitim, ziraat, sağlık, nafia, toprak ve iskân müdürleri maden irtibat memurlarından oluşan komisyonlar tarafından ilgili köy, mezra ve mevkilerde yer tespitleri yapılmıştır. Buna göre ailelerin yerleştikleri yeni yerlerin hazine arazisi olup olmadıkları, istimlâke gerek olup olmadığı tespit edildikten sonra inşaatla başlanmaktadır. Yine oluşturulacak olan yeni yerleşim alanlarının köylülerin tarla, bahçe ve meralarına yakın olmalarına, aynı muhtarlık bölgesinde bulunmasına, iklim ve hayat şartlarının aynı olmasına, suyunun bolluğuna batı ve poyraz rüzgârlarına kapalı olmasına, havadarlığına, güneş alıp almadığına, yeni iskân birimlerinin eski köyleri köyelerine yakın olmasına özellikle dikkat edilmiştir<sup>28</sup>. Pülümür ilçe merkezinde muhtemel yer kaymasına maruz kalabilecek ailelerin yine ilçe sınırları içinde bulunan Hasan Hüseyin Alkış ve Pir Hüseyin Alkış' a ait sahaya yerleştirilmelerine karar verilmiştir<sup>29</sup>. Yine Nazımiye'ye bağlı Büyükyurt köyünün muhtemel çıkış düşmesi ve yer kayması gibi doğal afetlere maruz kalabileceği ve gerekli tedbirlerin alınması valilikten istenmiştir<sup>30</sup>. Valilikten alınan cevapta Büyükyurt köyünde bulunan 96 ailenin Tunceli merkezdeki Mamiki mahallesine yerleştirilmeleri uygun görülmüş ve Bakanlar Kurulu kararı ile onaylanmıştır<sup>31</sup>.

27 Temmuz 1967 depreminden sonra Pülümür'ün Cumhuriyet mahallesinde yer kaymasına maruz kalan 52 aile İmar ve İskân Bakanlığı tarafından yine Pülümür'ün Saraylar mevkiine yerleştirilmiştir<sup>32</sup>. Yine 3 Kasım 1967 tarihinde evleri heyelan sahasında bulunan ailelerin bir kısmı da Pülümür'ün Meydanlar mahallesine iskân edilmişlerdir<sup>33</sup>. 20 Nisan 1969'da meydana gelen heyelanda ise Ayrım-Çemişgezek yolu ulaşımına kapanmış,

<sup>26</sup> BCA, 030.18.01.183.5.12, 22 Ocak 1965.

<sup>27</sup> BCA, 030.18.01.186.26.16, 5 Mayıs 1965 tarihli Bakanlar Kurulu kararı.

<sup>28</sup> BCA, 030.18.01.186.26.16, 31 Ağustos 1964 tarihli yer tespit raporu.

<sup>29</sup> BCA, 030.18.01.212.77.5, 3 Kasım 1967.

<sup>30</sup> BCA, 030.01.73.464.3, 3 Kasım 1967.

<sup>31</sup> BCA, 030.18.01.62.259.85.3, 4 Aralık 1970.

<sup>32</sup> *Millet Meclisi Tutanak Dergisi*, XXVII, 18 Mart 1968, Dönem 2, Toplantı 3, Birleşim 60, s. 282-283.

<sup>33</sup> BCA, 30.18.1.2 212.77.5, 3 Kasım 1967



haberleşme imkânı tamamen durmuştur<sup>34</sup>. Nazimiye’nin Güzelpınar Horsum köyünde heyelana maruz kalan aileler ise ilçe merkezine yerleştirilmişlerdir<sup>35</sup>.

### 3-Deprem

Tunceli’de heyelanla birlikte yaşanan doğal afetlerin en önemlilerinden biri de hiç şüphesiz depremlerdir. Tunceli’de depreme en çok maruz kalan bölge Pülümür’dür. Pülümür 1945, 1947, 1963, 1972 tarihli Türkiye Deprem Bölgeleri Haritalarında birinci derecede deprem bölgesi olarak yer alırken Ovacık ilçesi ve Akpazar beldesi ikinci ve diğer ilçeler ise üçüncü derece deprem bölgesi kapsamında yer almaktadır.<sup>36</sup> Belgelere göre Cumhuriyet döneminde Tunceli’de tespit edebildiğimiz ilk deprem 27 Aralık 1939 tarihinde meydana gelen Erzincan depreminin Pülümür’e olan etkileridir. Deprem, Pülümür’de ağır tahribata sebep olmuştur. Deprem sonucunda Pülümür’de hükümet konağı, okul, dispanser, halkevi, hapishane, 10 lojman, 4 nahiye karakolu, 5 jandarma karakolu gibi devlet binalarının yanı sıra 262 ev tamamen yıkılmıştır. Orduya ait 2 kışlanın tamir edilmesi gerekmektedir. İlçede barınılacak ve çalışılacak kiralık bina bulunmadığından memurlar çadırlarda çalışmak zorunda kalmışlardır<sup>37</sup>. Bölgeden alınan ilk haberlere göre ise 5 kişi ölmüştür. Tunceli Milletvekili Sami Erkman, Pülümür’de depremden zarar gören ailelere verilmek üzere acilen 40 bin liralık yardım yapılmasını teklif etmiş ve teklifi TBMM tarafından kabul edilerek bir yardım komitesi kurulmuştur.<sup>38</sup>

1939 Erzincan depreminin daha yaraları sarılmamışken 3 ay sonra 22 Nisan 1940’da Pülümür’de yeni bir deprem meydana gelmiştir. Saat 02.20’de meydana gelen ve yaklaşık 20-25 saniye kadar süren depremde iki askeri dinlenme tesisi ile jandarma birliği koğuşunun duvarları ile 6 ev ve bir polis karakolu tamamen yıkılmıştır. İlçe merkezinde bulunan evlerde ise büyük oranda hasar meydana gelmiştir. Depremde ölen ya da yaralanan olmazken 3

<sup>34</sup> *Milliyet*, 25 Nisan 1969.

<sup>35</sup> *BCA*, 30.18.1.2. 305.80.5, 24 Eylül 1973

<sup>36</sup> Süleyman Pampal- Bülent Özmen, *Türkiye’nin Deprem Gerçeği*, Ankara 2007, s. 109, 134, 183, 255, 269, 353.

<sup>37</sup> Tunceli Valisi Abdullah Alpdoğan’ın 24 Haziran 1940 tarihli Başbakanlık Müsteşarlığı’na yollanan yazısı, *BCA*, 030.10.119.846.4, 24 Haziran 1940; 1939 Erzincan depreminde 32.962 kişi ölmüş, 116.720 bina ağır hasar görmüştür, Pampal-Özmen, *age*, s. 28.

<sup>38</sup> *TBMM Zabıt Ceridesi*, VII, 27 Aralık 1939, Devre 6, İçtima 1, 18. İnikad, s. 127-128.

hayvan telef olmuştur. Aynı gün içerisinde meydana gelen artçı depremler Mazgirt, Ovacık ve Çemişgezek'te de hissedilmekle birlikte herhangi bir zayiata sebep olmamıştır<sup>39</sup>.

9 Şubat 1941 de yağan şiddetli yağmurlardan ve yağmuru müteakip meydana gelen depremden dolayı Pertek'te 8 ev yıkılmış ve 32 ev de ağır hasara uğramıştır<sup>40</sup>. 12 Temmuz 1941 tarihinde de saat 19.50 de 3 saniye süren hafif şiddetli bir deprem meydana gelmişse de zayiata ve hasara sebep olmamıştır<sup>41</sup>.

26-27 Temmuz 1967 gecesi Tunceli'nin yanı sıra Elazığ, Erzincan, Bingöl gibi Doğu Anadolu şehirlerini de etkileyen ve yaklaşık 7 saniye süren şiddetli bir deprem olmuştur<sup>42</sup>. Basına yansıyan haberlerden göre depremin 8 şiddetinde ve 6,2 büyüklüğünde<sup>43</sup> ve merkez üssünün Pülümür olduğu, ilk belirlemelere göre Pülümür ve Tercan'da 109 kişinin öldüğü ve 121 kişinin ise yaralandığı anlaşılmaktadır<sup>44</sup>.

26/27 Temmuz 1967 gecesi yaşanan depremle ilgili ilk resmi bilgilere depremin ertesi günü saat 15. 00'te Devlet Bakanı Sadık Tekin Müftüoğlu'nun TBMM'de yaptığı konuşmadan ulaşılmaktadır. Buna göre deprem 26 Temmuz akşam saat 20.55'te meydana gelmiştir. Depremde en büyük tahribat Pülümür ve köylerinde meydana gelmiştir. İlk belirlemelere göre 63 ölü ve 15 yaralı vardır. Bakanın açıklamasına göre Karagöl'de 32 ölü, Hasangazi'de 1 ölü 4 yaralı, Karayol'da 13 ölü, Karaderbenti'de 10 ölü, Kuzulca'da 2 ölü 4 yaralı, Derindere'de 5 ölü 2 yaralı, Elmalı'da 5 yaralı bulunmaktadır<sup>45</sup>.

Deprem, Pülümür'ün Üçdam ve Balpayam bucaklarında büyük miktarda can ve mal kaybına sebep olmuştur. Pülümür'ün Cumhuriyet mahallesinde 200, Merkez mahallesinde 100 ev kısmen yıkılmıştır<sup>46</sup>. Deprem dolayısıyla Pülümür'ün köylerinde yer yer yarılmalara ve toprak kaymaları olmuştur. Yapılan incelemeler sonucunda Pülümür ilçe merkezi ve bağlı 64 köyünde

<sup>39</sup> BCA, 030.10.119.845.16, 27 Nisan 1940. *Ulus*, 28. I. Kanun 1939.

<sup>40</sup> BCA, 030.10.119.846.38.

<sup>41</sup> BCA, 030.10.119.848.14.

<sup>42</sup> *Milliyet*, 28 Temmuz 1967.

<sup>43</sup> Pampal-Özmen, *age*, s. 29; Gökçe ve diğerleri, *age*, s. 21.

<sup>44</sup> Tunceli merkezde 7 ölü, Fem köyü 51 ölü 28 yaralı, Karagöl 32 ölü 65 yaralı, Şampaşa köyü 13 ölü 12 yaralı, Kozluca 4 ölü, Elmalı 5 ölü, Derindere 2 ölü, Hasangazi 1 ölü 4 yaralı, Tercan 1 ölü 13 yaralı, *Milliyet*, 28 Temmuz 1967

<sup>45</sup> *Millet Meclisi Tutanak Dergisi*, XXI, 27 Aralık 1967, Dönem 2, Toplantı 2, Birleşim 149, s. 692.

<sup>46</sup> *Milliyet*, 28 Temmuz 1967.

740’ı ağır, 919’u orta ve 888’i az hasarlı olmak üzere toplam 2547 hasarlı bina tespit edilmiştir.<sup>47</sup> Deprem sonucu 108 kişi ölmüş ve 200 kişi de yaralanmıştır.<sup>48</sup> Çevre il ve ilçelerden sağlık ve kurtarma ekipleri Pülümür’e gelmiştir. Kızılay Pülümür’e 2 kamyon ile ilk yardım malzemesi sevk etmiştir.<sup>49</sup> Depremden zarara gören köylere istihkâm birlikleri sevk edilmiştir. Bölgenin dağlık olmasından dolayı bölgeye yapılan yardımların bir kısmı özellikle ulaşılamayan dağ köylerine topçu uçaklarıyla ekmek ve yiyecek atılmak suretiyle gerçekleştirilmiştir<sup>50</sup>.

Başbakan Süleyman Demirel ve İçişleri Bakanı Faruk Sükan 28 Temmuz’da İran’a yapacakları resmi geziyi iptal ederek Pülümür’e gelmişler ve incelemelerde bulunmuşlardır. Kış gelmeden gerekli tedbirlerin alınacağı söylenmiştir<sup>51</sup>. CHP Genel Başkanı İsmet İnönü, Pülümür ve Tercan kaymakamlarına geçmiş olsun telgrafi çekerek üzüntülerini bildirmiştir ayrıca Sakarya’daki deprem bölgesini de ziyaret edeceği belirtilmiştir<sup>52</sup>. Depreminden bir hafta geçmeden hükümet afet bölgelerinde gerekli olan emniyet, sağlık ve iâşe tedbirlerini almış, deprem bölgesini de yakından inceleyerek alınan tedbirlerin işleyişini de teftiş etmiştir. Türkiye genelinde depreme maruz kalan vatandaşlara 36 milyon 500 bin lira yardım yapılması kararlaştırılmıştır. Buna göre ilk önce Tunceli-Pülümür bölgesinde yıkılan ve ağır hasar gören binalardaki insanlar için bölgeye 2 bin adet baraka yapılması, deprem bölgesinde ikamet edenlerin vergi borçlarının erteleneceği duyurulmuştur<sup>53</sup>. Tunceli valisi Mustafa Necati Kınacı’nın bildirdiğine göre depremden sonra 40 gün içerisinde Pülümür’e 301 baraka inşa edilmiş, depremden önce ulaşım imkânı olmayan köylere de 104 kilometrelik yol

<sup>47</sup> *Millet Meclisi Tutanak Dergisi*, XXVII, 18 Mart 1968, Dönem 2, Toplantı 3, Birleşim 60, s. 282.

<sup>48</sup> Depremde ölen ve yaralananların sayısı şu şekildedir: Karagöl 29 ölü 17 yaralı, Hasangazi 1 ölü 4 yaralı, Karalar 2 yaralı, Elmalı 5 yaralı, Derindere 4 ölü 2 yaralı, Kuzluca 2 ölü 3 yaralı, Kabaye (Fem) 51 ölü 50 yaralı, Karaderbent 10 ölü, Şampaşa 6 ölü, Kardım 1 ölü 4 yaralı, Yeniköy 2 ölü 1 yaralı, *Milliyet* 29 Temmuz 1967; Bununla birlikte Prof. Pampal deprem sonucunda 97 ölü ve 268 yaralı olduğunu belirtmektedir, Pampal-Özmen, *age*, s. 29

<sup>49</sup> *Milliyet*, 28 Temmuz 1967.

<sup>50</sup> *Milliyet*, 28 Temmuz 1967.

<sup>51</sup> *Milliyet*, 29 Temmuz 1967; *Millet Meclisi Tutanak Dergisi*, XXI, 27 Temmuz 1967, Dönem 2, Toplantı 2, Birleşim 149, s. 693.

<sup>52</sup> *Milliyet*, 28 Temmuz 1967.

<sup>53</sup> *Milliyet*, 4 Ağustos 1967.

yapılmıştır<sup>54</sup>. Bölgede silâh altına alınması gereken gençlerin askerlikleri de 1111 sayılı askerlik kanununun 9. maddesine göre bir yıl ertelenmiştir<sup>55</sup>.

Depremden sonra bölgeye yapılan yardımlar ve alınan tedbirlerin detaylı bir bölümü Tunceli Milletvekili Hasan Ünlü<sup>56</sup>'nın verdiği 17 Ocak 1968 tarihli 16 maddelik yazılı soru önergesine TBMM'nin 18 Mart 1968 tarihli oturumunda İmar ve İskân Bakanı Haldun Menteşeoğlu tarafından verilen cevaplardan ulaşılabilmektedir. Buna göre Pülümür ilçe merkezi ve bağlı 64 köyde 740'ı ağır, 919'u orta ve 888'i az hasarlı olmak üzere toplam 2547 hasar tespit edilmiştir.<sup>57</sup> Halka ilk etapta 17.280 kg peynir, 19006 kg süt tozu, 19160 kg sıvı yağı gönderilmiş ve valilik kanalıyla 130 bin liralık para yardımı yapılmıştır. Bu yardımlar afetzedeye ailelere geçici mahalli yardım komiteleri aracılığıyla dağıtılmıştır. Bunların dışında depremi takip eden 7 ay boyunca halka 1300 ton buğday, 46 ton şeker, 2600 kg çay, 5200 ton hayvan yemi dağıtılmıştır. Pülümür'le birlikte Tercan ve Kiğı'da bulunan depremzedeler için ayrıca Türkiye çapında yardım komiteleri aracılığıyla 692 bin 520 lira para toplanmıştır. Ayrıca bölgeye Kızılay tarafından 1800 çadır, 1700 battaniye, 220 çuval un, 187 kutu tereyağı, 163 çuval bulgur, 6,5 ton muhtelif gıda maddesi ve 5200 giyim eşyası gönderilmiştir. Bu malzemelerin değeri 1 milyon 366 bin 919 liradır. Pülümür'de 606 tekli, 284 ikiz olmak üzere 890 baraka yapılıp, deprem sonucunda açıkta kalan halka dağıtılmıştır. Baraka başına 3500 lira harcanmıştır. 890 baraka için 3 milyon 115 bin lira harcanmıştır. Yine deprem dolayısıyla 113 kilometrelik köy yolu yapılmış, 39 kilometrelik yol da düzeltilmiştir<sup>58</sup>. Pülümür depreminden sonra bölgeye yapılan yatırımlar sadece baraka ve yol yapımı ile sınırlı kalmamış Milli Eğitim Bakanlığı tarafından Pülümür ve köylerinde Temmuz- Aralık 1967 tarihleri arasında 35 yeni okul açılmıştır. Böylece Pülümür ve köylerinde bulunan okul sayısı 1967 yılsonu itibarıyla 56'ya ulaşmıştır<sup>59</sup>

<sup>54</sup> *Milliyet*, 16 Eylül 1967.

<sup>55</sup> *BCA*, 030.18.01.209.57.16, 5 Ağustos 1967.

<sup>56</sup> Hasan Ünlü'nün biyografisi için bkz. *TBMM Albümü (1920-2010)*, II, Ankara 2010, s. 890.

<sup>57</sup> Pampal ve Özmen ağır hasarlı bina sayısını 1282 olarak vermektedir, Pampal-Özmen, *age*, s. 29.

<sup>58</sup> *Millet Meclisi Tutanak Dergisi*, XXVII, 18 Mart 1968, Dönem 2, Toplantı 3, Birleşim 60, s. 280-283; Baraka inşaatlarının bir an önce tamamlanabilmesi için Tunceli YSE Müdürlüğü'ndeki personel ve iş makineleri Pülümür Deprem İnşaat Amirliği emrine tahsis edilmiş ve 1967 yılı bütçesi kapsamında yapılması planlanan köy yolları yapımı da sekteye uğramıştır, *Millet Meclisi Tutanak Dergisi*, XXVIII, 10 Haziran 1968, Dönem, 2, Toplantı 3, Birleşim 74, s. 52.

<sup>59</sup> 1967 yılında yapılan okullar şunlardır: Hacılı, Göneli, Aydınlar, Ardıçlı, Turnadere, Altınhüseyin, Ağaşenlik, Karagöl, Gevrut Mezrası, Gabzo, Senek, Süleymanuşağı, Kuzulca,

## Cumhuriyet Döneminde Tunceli’de Meydana Gelen Doğal Afetler

Pülümür’de Temmuz 1967 sonunda meydana gelen depremin yaralarının sarılması ve tedbirlerin alınması için ilk önce evleri yıkılanlara kış mevsiminin de yaklaşması sebebiyle baraka yapılması yoluna gidilmiştir. Depremi takip eden 40 gün içerisinde bölgeye 301 baraka inşa edilmiştir. Konu ile ilgili olarak Tunceli Senatörü Arslan Bora’nın<sup>60</sup> Cumhuriyet Senatosu’nda verdiği demeçler bulunmaktadır. Senatör Arslan Bora, depremin üzerinden 4 ay geçmesine rağmen bölgeye yapılmış olan barakaların gelişigüzel yapıldığı, bölgenin iklim koşullarına uygun olmadığı, kış mevsiminin yaklaşmasından dolayı gerekli tedbirlerin alınması gerektiğini söylemiştir. Yetkililer halkın açıkta kalmaması için yapılan her barakaya 10 kişi iskân etmiştir. Barakalara yerleştirilen 10 nüfus içinde en az 2 ve 3 evli olan ailelerin de bulunması, hepsinin tek odada ikamet etmesi toplumda huzursuzluğa yol açtığını söylemiştir. Barakaların sağlık koşullarına uygun olmadığını da belirtmiştir. Barakaların içinde tadilat yapılarak evli ailelerin odalarının ayrılmasının ve sıhhi bakımdan uygun hale getirilmesinin elzem olduğunu söylemiştir<sup>61</sup>. Yine Arslan Bora depremden sonra bölgenin çok yağış aldığını bu yüzden halkın ekinlerini biçemediğini ve biçilenlerin ise harman yerinde çürüdüğünü belirtmiştir. Kış mevsiminde halkın zorluk çekmemesi için yiyecek buğday ve hayvan yerleri için gerekli tedbirlerin alınmasını istemiştir<sup>62</sup>.

Depremden bir yıl sonra Başbakan Süleyman Demirel ikinci defa Pülümür’e gelerek felaketzedeler için yapılan evlerin anahtarlarını sahiplerine takdim etmiş ve aynı gün Pülümür Yatılı Bölge Okulu’nun temelini atmıştır. Tunceli’de de bir kütüphaneyi hizmete açmıştır<sup>63</sup>.

24 Eylül 1968’de sabah 6.15 ile 6.30 arasında meydana gelen ve Tunceli’nin Nazımiye, Pülümür, Çemişgezek ilçelerinde hissedilen deprem Bingöl, Elazığ, Diyarbakır, Mardin illerini de etkilemiştir. Deprem sonucunda

---

Taşlık, Akdik, Beyce, Boğalı, Doğan köy, Dağ Mezrası, Kadısırt, Kabadal, Kaymaztepe, Karagöz, Bardakçı, Derindere, Kabayel, Kamperi Mezrası, Kırdım, Mirovo Mezrası, Kızılbel Mezrası, Yeniköy, Şampaşa, Şampaşakaraderbent, Üçdam, Serserik, Ortaşenlik Mezrası, Tunceli Milletvekili Kenan Aral’ın 16 Mayıs 1973 tarihli soru önergesine Milli Eğitim Bakanı Orhan Deniz tarafından verilen 27 Haziran 1973 tarihli cevap, *Millet Meclisi Tutanak Dergisi*, XXXIX, 28 Haziran 1973, Dönem 3, Toplantı 4, Birleşim 132, s. 572-575

<sup>60</sup> Arslan Bora için bkz. *Türk Parlamento Tarihi Cumhuriyet Senatosu Üyelerinin Özgeçmişleri (1966-1980)*, II, Ankara 1995, s. 111-112.

<sup>61</sup> *Cumhuriyet Senatosu Tutanak Dergisi*, XLIV, 14 Kasım 1967, Toplantı 7, Birleşim 4, s. 66-67.

<sup>62</sup> *Cumhuriyet Senatosu Tutanak Dergisi*, XLIV, 14 Kasım 1967, Toplantı 7, Birleşim 4, s. 67.

<sup>63</sup> *Milliyet*, 18 Eylül 1968.

Pülümür'de 1, Balkaya bucağına bağlı Ağaşenlik köyünde 13, Karagöl'de 7 evin ağır hasar gördüğü tespit edilmiştir<sup>64</sup>. 1968 yılı itibariyle muhalefet partisi olan CHP Genel Sekreteri Bülent Ecevit 8 gün süren Doğu Anadolu ve deprem bölgesi gezisinden döndükten sonra 7 Ekim 1968'de iktidarı eleştiren bir demeç vermiştir. Doğunun en büyük sorunlarından biri olarak toprak reformunun yapılmasını gerekli gördüğü demecinde yüksek rakımlı bölgelerde yaşayan depremzedelerin çadırlarda hastalandığını ve kış bastırmadan devletin bütün imkânlarını seferber ederek kışlık barınakların tamamlanması gerektiğini belirterek hükümetin bu konuda yeterince çaba harcamadığını ima etmiştir<sup>65</sup>.

Depremden sonra bölgeye yapılan yardımların amacına ulaşip ulaşmadığı eleştiri konusu olmuştur. Eleştiriler özellikle yapılan barakalar ve dağıtılan gıda maddeleri üzerinde yoğunlaşmaktadır. 24 Eylül 1968 depreminden sonra Pülümür'e giderek bölgeyi yakından inceleyen Sivas Senatörü Hüseyin Öztürk'ün<sup>66</sup> polemiklerle dolu eleştirileri, oldukça ilgi çekicidir. Hüseyin Öztürk, Pülümür'de halka dağıtılan buğdayın insanlar bir yana hayvanlara bile yedirilemeyecek kadar kötü vasıflı olduğunu, kurtlandığını, küflenerek çürüdüğünü bizzat kendi gözlemleriyle tespit etmiştir. Hüseyin Öztürk aynı zamanda yapılmış olan geçici barakaların ise sadece tahtadan ibaret olduğunu, halkı soğuktan korumadığını, halkın bir kısmının ev kiraladıklarını bir kısmının ise hayvanlarla birlikte ahırlarda ikamet ettiklerini tespit etmiştir. Barakalar hakkında hükümete yapılan eleştirilerden biri de baraka yapılan mevkiin toprak ağalarının arazisi olmasından dolayı ve ağaların borçlanma yoluyla barakaları ele geçirecekleri hakkında çıkan söylentiler yüzünden, halkın baraka yerine mağaralarda ikamet ettiğini ileri sürmektedir.<sup>67</sup> Bu iddialara cevap veren İmar ve İskân Bakanı Haldun Menteşeoğlu ise geçici olarak yapılan barakaların yerine fennî esaslara göre evler yapıldığını, Pülümür'de tapu-kadastro çalışmalarının yapılarak ev ya da barakalara iskân ettirilen halka tapuların dağıtılacağını söylemiştir<sup>68</sup>. Hüseyin Öztürk'ün iddialarını yalanlayarak cevap veren Bakan Menteşeoğlu 1966 Bingöl ve Varto depremzedeleri için yapılan barakaların izolasyon

---

<sup>64</sup> *Milliyet*, 25 Eylül 1968.

<sup>65</sup> *Milliyet*, 31 Ekim 1968.

<sup>66</sup> Hüseyin Öztürk için bkz. *TBMM Albümü (1920-2010)*, IV, Ankara 2010, s.1750.

<sup>67</sup> *Cumhuriyet Senatosu Tutanak Dergisi*, XLIX, 10 Aralık 1968, Toplantı 8, Birleşim 12, s. 348.

<sup>68</sup> *Cumhuriyet Senatosu Tutanak Dergisi*, XLIX, 10 Aralık 1968, Toplantı 8, Birleşim 12, s. 350-351.

## Cumhuriyet Döneminde Tunceli’de Meydana Gelen Doğal Afetler

şartlarını taşıyan bölge iklimine ve soğuğa dayanıklı olduklarını aksi takdirde iddia edildiği olmuş olsaydı bölgede özellikle son 2 yıl içinde birçok insanın soğuktan ölmüş olacağını ifade etmiştir.<sup>69</sup> Yine halka dağıtılan çürümüş buğdayların kaynağının ise Dünya Gıda Teşkilatı tarafından bölgede dağıtılan gıda maddeleri olduğu yapılan tahkikatla anlaşılmıştır<sup>70</sup>.

1968’de sonra Tunceli’nin Nazımiye ilçesinde 27 Haziran 1971 tarihinde gece kısa Aralıklarla 45 deprem meydana gelmiştir. Depremde can kaybı olmamıştır. İlçede 4 ev yıkılmış, kaymakamlık, PTT, Jandarma Karakolu, Sağlık ocağı, Nazımiye Ortaokulu ve Ziraat Bankası binaları hasar görmüştür. Nazımiye kaymakamı Metin Kavakalanlı’nın ifadesine göre köylerden haber alınamamıştır. Olayın ardından Tunceli Valisi Mahmut Polat incelemelerde bulunmak üzere teknik ekiple Nazımiye ilçesine gelmiştir<sup>71</sup>. Gerekli tedbirlerin alınmasından dolayı bölgede herhangi bir salgın hastalık vakası görülmemiştir.

## Sonuç

Afet İşleri Genel Müdürlüğü kayıtlarına göre Tunceli 1958-2008 yılları arasında Tunceli’de 924 doğal afet olayı meydana gelmiştir. Tunceli’de en çok görülen afet olayları toprak kayması ve deprem olmuştur. Bunun yanı sıra arazisinin kayalık olması bakımından Tunceli’de kaya düşmesi olaylarına da çok sık rastlanmıştır. Kaya düşmesinden etkilenen iller arasında Tunceli 15. sıradadır. Tunceli’de görülen 92 kaya düşmesi olayının 42’si il merkezinde görülmüştür. İl merkezi dışında Mazgirt, Nazımiye, Pülümür’de de kaya düşmesi olayları çok sık yaşanmaktadır. Kaya ve kayaç düşmesi sonucunda Tunceli’de 421 kişi afetten etkilenmiştir. Yine Tunceli 1958-2008 yılları arasından çığ felaketine uğrayan yerler arasında 117 olayla Bitlis ve Bingöl’den sonra üçüncü sırada gelmektedir. İlde çığdan etkilenen afetzede sayısı ise 488’dir.

1940-1970 yılları arasında belgelere ve gazetelere yansıdığı kadarıyla altı sel felaketi meydana gelmiştir. Sel felaketinden daha çok karın ilkbahar mevsiminde yağın yağmurlarla birlikte erimesinden kaynaklandığı

<sup>69</sup> *Cumhuriyet Senatosu Tutanak Dergisi*, XLIX, 10 Aralık 1968, Toplantı 8, Birleşim 12, s. 351.

<sup>70</sup> *Cumhuriyet Senatosu Tutanak Dergisi*, XLIX, 10 Aralık 1968, Toplantı 8, Birleşim 12, s. 348-352.

<sup>71</sup> *Milliyet*, 28 Haziran 1971.

anlaşılmaktadır. Sel felaketinden sonra halkın devlete olan vergi borçlarının bir kısmı silinmiştir.

Şiddetli yağın yağmurlar bölgede sadece sele değil aynı zamanda büyük çaplı toprak kaymasına da sebep olmuştur. Bunda bölgede ilkbahar ve sonbahar yağmurların çok yağması, toprak yapısı ile yer şekilleri önemli bir etkiye sahiptir. Tunceli'deki toprak kaymalarının neredeyse tamamı genellikle killi toprak tabakasının yoğun olduğu ve bol yağış alan dik yamaçlı yerlerde meydana gelmiştir. Heyelan olaylarının çok artması üzerine Hükümet Pülümür'ü 9 Şubat 1963 tarih ve 6/1427 sayılı kararla 7269 sayılı Afet Kanunu'nun 2. maddesi gereğince afet bölgesi ilan etmiş, felakete maruz kalacak aileleri 1964 yılında daha az eğimli arazilere yerleştirmiş ve yine aile başına 12.500 liralık inşaat yardımı yapılması için bir milyon liralık bir fon oluşturulmuştur. İskân edilecek ailelere arazi sağlanması, su, elektrik, kanalizasyon, yol ve kadaströ gibi imar işleri için ise 170 bin lira ödenek ayrılmıştır.

1964-1965 yıllarında Çemişgezek, Ovacık ve Mazgirt ilçelerinde meydana gelen toprak kayması olaylarında zarar gören vatandaşların yaraları devlet tarafından hemen sarılmış, gerekli tedbirler alınarak yardım edilmiştir. Nisan ve Ekim 1964 Çemişgezek'te, 1965 yılında Mazgirt ve Ovacık'ta meydana gelen heyelan sonucu yeniden iskân edilecek ailelere 10-15 bin liralık inşaat yardımı yapılmış, arazi alımı, su tesisatı, yol, kadaströ maliyeti olarak ödenek ayrılmıştır.

Toprak kayması sonucu farklı mevkilere yerleştirilecek ailelerin iskânları da gelişigüzel bir şekilde yapılmamış, konu ile ilgili komisyonlar kurularak ilgili köy, mezra ve mevkilerde yer tespitleri yapılmıştır. Buna göre ailelerin yerleştirilecekleri yeni yerlerin köylülerin tarla, bahçe ve meralarına yakın olmalarına, aynı muhtarlık bölgesinde bulunmasına, iklim ve hayat şartlarının aynı olmasına, suyunun bolluğuna batı ve poyraz rüzgârlarına kapalı olmasına, havadarlığına, güneş alıp almadığına, yeni iskân birimlerinin eski köyleri köylerine yakın olmasına özellikle dikkat edilmiştir. Pülümür ilçe merkezinde muhtemel yer kaymasına maruz kalabilecek ailelerin yine ilçe sınırları içinde bulunan Hasan Hüseyin Alkış ve Pir Hüseyin Alkış' a ait sahaya yerleştirilmelerine karar verilmiştir. Yine Nazımiye'ye bağlı Büyükyurt köyünün muhtemel çığ düşmesi ve yer kayması gibi doğal afetlere maruz kalabileceği endişesiyle Tunceli merkezdeki Mamiki mahallesine yerleştirilmişlerdir. 27 Temmuz 1967 depreminden sonra Pülümür'ün



## Cumhuriyet Döneminde Tunceli’de Meydana Gelen Doğal Afetler

Cumhuriyet mahallesinde yer kaymasına maruz kalan 52 aile İmar ve İskân Bakanlığı tarafından yine Pülümür’ün Saraylar mevkiine yerleştirilmiştir.

Tunceli’de heyelanla birlikte yaşanan doğal afetlerin en önemlilerinden biri de hiç şüphesiz depremlerdir. Tunceli’de depreme en çok maruz kalan bölge Pülümür’dür. Kuzey Anadolu fayı üzerinde bulunan Pülümür, Türkiye Deprem Bölgeleri Haritalarında birinci derecede deprem bölgesi olarak yer almaktadır. Özellikle 26-27 Temmuz 1967 Pülümür depreminde Pülümür ilçe merkezi ve bağlı 64 köyünde 740’ı ağır, 919’u orta ve 888’i az hasarlı olmak üzere toplam 2547 hasarlı bina tespit edilmiştir. Deprem sonucunda 108 kişi ölmüş ve 200 kişi de yaralanmıştır. Depremin yaraları hemen sarılmaya çalışılmış 1milyon 366 bin 919 liralık gıda yardımı yapılmış, halkın barınması için ilk etapta 890 adet geçici baraka inşa edilmiş, 113 kilometrelik köy yolu yapılmış, depremden yaklaşık bir yıl sonra ise yapılan konutların anahtarları sahiplerine teslim edilmiştir.

Bununla birlikte yapılan barakaların halkı soğuktan korumadığı, genişgüzel yapıldığı, halkın bir kısmının baraka yerine mağaralarda yaşadıkları, 1968 depreminden sonra Dünya Gıda Teşkilatı tarafından hibe edilen gıdanın bir kısmının yenilemeyecek halde olmasına rağmen halka dağıtılması bölge milletvekilleri tarafından eleştiri konusu yapılmıştır.

## KAYNAKÇA

### 1-Arşiv Belgeleri

Başbakanlık Cumhuriyet Arşivi (BCA)

- 030.10.118.828.9,
- 030.10.119.845.16,
- 030.10.119.846.38,
- 030.10.119.846.4,
- 030.10.119.848.14.
- 030.18.01.183.5.12,
- 030.01.73.464.3, 3,
- 030.18.01.186.26.16.
- 030.18.01.209.57.16,
- 030.18.01.212.77.5,
- 030.18.01.62.259.85.3,

030.18.01.180.55.8,  
030.18.01.02.126.70.6,  
030.18.01.02.126.70.7,  
030.18.01.02. 212.77.5,  
030.18.01.02. 305.80.5,

## 2- Meclis Tutanakları

*Cumhuriyet Senatosu Tutanak Dergisi*, XLIV, 14 Kasım 1967, Toplantı 7, Birleşim 4.

*Cumhuriyet Senatosu Tutanak Dergisi*, XLIX, 10 Aralık 1968, Toplantı 8, Birleşim 12.

*Millet Meclisi Tutanak Dergisi*, XXX, 30 Nisan 1964, Dönem 1, Toplantı 3, Birleşim 96.

*Millet Meclisi Tutanak Dergisi*, XXI, 27 Aralık 1967, Dönem 2, Toplantı 2, Birleşim 149.

*Millet Meclisi Tutanak Dergisi*, XXVII, 18 Mart 1968, Dönem 2, Toplantı 3, Birleşim 60.

*Millet Meclisi Tutanak Dergisi*, XXVIII, 10 Haziran 1968, Dönem, 2, Toplantı 3, Birleşim 74.

*Millet Meclisi Tutanak Dergisi*, XXXIX, 28 Haziran 1973, Dönem 3, Toplantı 4, Birleşim 132.

*TBMM Zabıt Ceridesi*, VII, 27 Aralık 1939, Devre 6, İçtima 1, 18. İnikad.

## 3-Kitaplar

Oktay Gökçe-Şenay Özden- Ahmet Demir, *Türkiye’de Afetlerin Mekânsal ve İstatistiksel Dağılımı Afet Bilgileri Envanteri*, Bayındırlık ve İskân Bakanlığı Afet İşleri Genel Müdürlüğü Afet Etüt ve Hasar Tespit Daire Başkanlığı Yayınları, Ankara 2008.

Süleyman Pampal- Bülent Özmen, *Türkiye’nin Deprem Gerçeği*, Ankara 2007

*TBMM Albümü (1920-2010)*, II, Ankara 2010.

## Cumhuriyet Döneminde Tunceli’de Meydana Gelen Doğal Afetler

*TBMM Albümü (1920-2010)*, IV, Ankara 2010.

*Türk Parlamento Tarihi Cumhuriyet Senatosu Üyelerinin Özgeçmişleri (1966-1980)*, II, Ankara 1995

### 4- Gazeteler

*Milliyet*, 30 Kasım 1955, 18 Nisan 1959, 28 Ocak 1963, 4 Haziran 1963, 16 Ağustos 1963,

25 Mart 1964, 11 Nisan 1964, 9 Ocak 1965, 28 Temmuz 1967, 29 Temmuz 1967, 4 Ağustos 1967, 16 Eylül 1967, 18 Eylül 1968, 25 Eylül 1968, 31 Ekim 1968, 25 Nisan 1969, 28 Haziran 1971. *Ulus I. Kanun* 1939, *Munzur* 28 Şubat 1959, *Tunceli Postası* 19 Mayıs 1959.

### EKLER

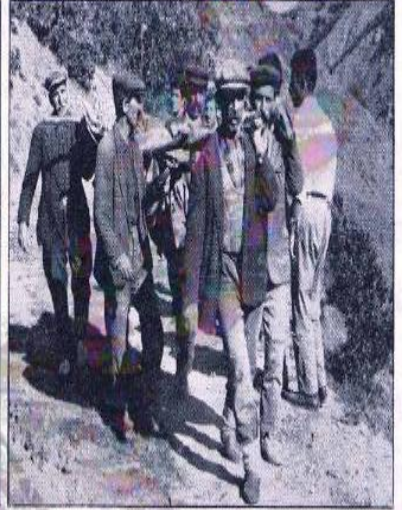
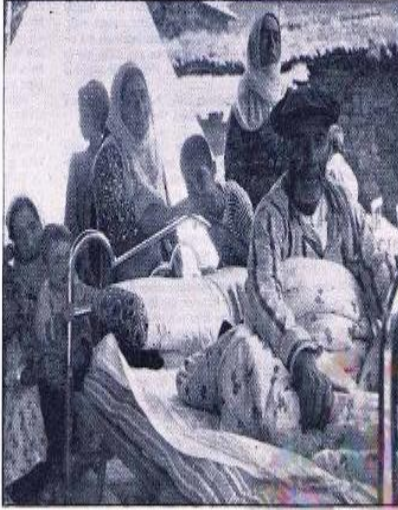
EK-1 Bülent Ecevit Pülümür’de



31.07.1967, Milliyet, Sayfa 1

Son  
depremlerin  
İstanbul için  
tehlikeli  
olmadığı  
açıklandı.  
Adapazarı,

## PÜLÜMÜR YARALARINI ŞARMAYA ÇALIŞIRKEN...



dünkü depremi bir ölü ve 45 yaralı ile atlattı...



Adapazarı tekrar sarstırken Pülümür sessizliğe gömüldü.  
Resimde (solda) Pülümür köylerinde  
açıkta kalan bir aile ve (sağda) gömülmek üzere  
götürülen bir cenaze görülmektedir.

Cumhuriyet Döneminde Tunceli'de Meydana Gelen Doğal Afetler

Ek-3 Mazgirt'in Beydamı köylüleri için yer tespit raporu

106-12

YER TESPİTİ RAPORU

İlmiye Bağı Mazgirt ilçesinin BEYDAMI köyünde vuku bulan yer kayması, Jeolojik etüdünden sonra, 7299 sayılı kanunun 16.01 maddesi uyarınca tekelkull eden komite 31/8/964 Pazartesi günü yer tespiti için meşkur köyde toplanmıştır.

1- Jeolojik raporunda bu yer taşınma yeri olarak tespit edilmiştir.

2- Bu yer bazinesinin hüküm ve tasarrufu altında olan yerlerdendir aynı zamanda afete maruz aileler tarafından zilyet edilmektedir. İstisnaîlik mevzuu yoktur.

3- Nakil edilecek aileleri alabilecek durumdadır. Çiftçi olmak bakımından kendi tarla ve bahçelerine çok yakındır. Mer'a ihtiyaçları eskisi gibi aynı mer'alarından istifade ederler.

4- Yeniden bir köy kurma ve ya başka bir köy'e ilâve geliki yoktur. Eski muhtarlak hudutlarına içindedir. İnece ve hayvanları için su boludur.

5- Yeni iskân sahası batı ve poyraz rüzgârlarına kapalıdır.

6- Yeni iskân sahası esasen kendi muhitleri içindedir. İklim ve hayat şartları aynıdır.

7- Bu yerin suyu bol, havadar ve daima güneş görebilmesi bakımından sihihi durumu çok iyidir.

8- Devlet ormanlarına zarar verecek durumda değildir.

9- Yeni iskân yeri eski köylerine çok yakındır. Eski köylerinde okul yoktur. Nufusu da az bulunduğundan okul yapılacak durumda değildir.

Yukarıda madde halinde sikkedilen sebeplerden dolayı, Jeolojik taraftan gösterilen saha hey'etimizde de uygun görülmüştür.

31/8/964

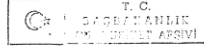
Komisyon Başkanı	Uye	Uye	Uye
Vali muavini Y.	Defterdag	M. Ezitim Md.	T. Ziraat Md.
M. Naci Tulu	Şinasi Çoban	Salmayış Güneş	Zeki Aktürk
Uye	Uye	Uye	Uye
Sağlık Md.	Top. İskân Md.	Maden İrtibat Md.	Nafia Müdürü
Halil Altuğ	Şahidi Geneloy	Baki İnce	A. Rıdvan Çapraz

030	18	01	186	26	16
-----	----	----	-----	----	----

Savaş Sertel / Sezai Balcı

Ek-4 Pülümür'de iskân edilecek ailelere yapılan yardımlar

T. C.  
BAŞBAKANLIK  
KANUNLAR VE KARARLAR TEKNIK DAIRESİ



Sayı: 6/3623

KARARNAME

9/2/1963 tarihli ve 6/1427 sayılı Kararnameye ektir.

1-Tunceli İli'ne bağlı Pülümür İlçesi'nin Cumhuriyet ve Komlar Mahal-  
lelerinde muhtemel yer kayması olayına maruz oldukları tesbit edilen  
(80) ailenin, ilgili Bakanlıkların temsilcilerinden Kurulu Komitece in-  
celenen, aynı İlçe sınırları içinde, İlçe Merkezinin batı kısmında, güne-  
yinde Erzincan-Tunceli Devlet Yolu bulunan az meyilli seha ile, doğusu  
komlardan gelen Kurudere, batısı meyilli sırt, kuzeyi Ahmet Çavuş komu,  
Güneyi Orman Dairesi ve lojmanları ile çevrili yere yerleştirilmeleri;

Eki:

2-Her aileye 12.500 (onikibin beşyüz) lirayı geçmemek üzere yapıla-  
cak inşaat yardımı için 1.000.000 (birmilyon) lira ile, arazi sağlanma-  
sı, su, elektrik, kanalizasyon tesisleri, yol ve kadastro gibi imar işle-  
ri için 170.000 (yüzyetmişbin) liranın toplamı olan 1.170.000 (birmilyon  
yüzyetmişbin) liranın Fon'dan ayrılması;

3-Afete maruz ailelerden 7269 sayılı Kanun hükümlerine göre yapıla-  
rını kendileri yaptırmayı isteyip borçlanmayı yüklenenlere (mahalli özel-  
likler gözönünde bulundurulmak suretiyle yapı şartları, tipleri, çeşitli  
kısmalarının eb'adı ve sayıları önceden tesbit edilerek hazırlanacak  
plânlar ve yapılacak keşifler gereğince bulunacak) inşaat bedellerinin,  
inşaatın sayrine göre taksitler halinde nakten ödenmesi ve gerektiğinde  
teknik ve malzeme yardımı sağlanması ve yapılacak bu yardımların aynı Ka-  
nunun 40 ıncı maddesindeki esaslar dairesinde tahsili;

Maliye Bakanlığının uygun mütalâasına dayanan İmar ve İskân Beka-  
nlığının 27/8/1964 tarihli ve 62-18/7750 sayılı yazısıyla yapılan teklifi  
üzerine, 7269 sayılı Kanunun 16 ve 36 ncı maddelerine göre, Bakanlar  
Kurulunca 12/9/1964 tarihinde kararlaştırılmıştır.

CUMHURBAŞKANI

140 55 8  
106-80  
1244

Başbakan 	Devlet Bakanı ve Başb. Yardımcısı 	Devlet Bakanı 	Devlet Bakanı 	
Devlet Bakanı 	Adalet Bakanı 	Millî Eğ. Bakanı 	İçişleri Bakanı 	Dışişleri Bakanı 
Maliye Bakanı 	Millî Eğit. Bakanı 	Kaymaklıklar Bakanı 	Ticaret Bakanı 	Sağ. ve Sos. Y. Bakanı 
Gün. ve Tekel Bakanı 	Tarım Bakanı 	Ulaştırma Bakanı 	Çalışma Bakanı 	Sonayi Bakanı 
Emeği ve Tabii Kay. Bakanı 	Turizm ve Ta. Bakanı 	İmar ve İskân Bakanı 	Köy İşleri Bakanı 	