

17. YÜZYILA AİT BAZI OSMANLI TASVİRLERİNİN GÜNÜMÜZE ULAŞMIŞ TAŞINABİLİR KÜLTÜR VARLIKLARI İLE BAĞLANTILARI

Ö. Hakan ÇETİN (*)

Özet

Osmanlı Resim Sanatının kendisine özgü birçok ayırt edici niteliği bulunur. Bu özelliklerden birisi de resimlerin birçoğunun belgeleyici bir görsel aktarıma sahip olmasıdır. İyi etüt edildiğinde bu tasvirlerde yer alan çoğu nesnenin günümüze ulaşan maddi kültür değerleriyle çok büyük benzerlikler taşıdığı görülmektedir. Bu özellik yerli sanatçılar tarafından yapılmış Osmanlı tasvirlerinin çoğunlukla gözleme dayalı bir gerçeklikle resmedildiğini de göstermektedir. Araştırmada bazı Osmanlı tasvirleri ile günümüzde müzeler ve özel koleksiyonlarda muhafaza edilen o döneme ait objeler arasındaki bağlantılar ortaya konularak, tasvirlerin resimsel ve belgeleyici nitelikleri ile gerçeği ne oranda yansıttıkları belirlenmeye çalışılacaktır.

Anahtar Kelimeler: Osmanlı, Resim, Tasvir, Obje, Sanat

The Link between some Figures belonging to Ottoman Period in 17th Century and Extant Movable Cultural Property

Abstract

Ottoman painting art has a lot of principles. One of them is most of these paintings have a sourceful sayings. Most of the objects in paintings are like the ones of today's material cultural ones. All these principles show that the Ottoman paintings show a realistic style. In this study it is aimed to show the connections between the objects in the paintings and the ones which are exhibited in the museums today. It will also be showed the importance of these paintings in Turkish art history.

Key Words: Ottoman, Painting, Picture, Object, Art.

*) Dr. Ö.Hakan Çetin, G.Ü.Sanat Tarihi Bölümü
(e-posta: :ohakancetin@gazi.edu.tr)

Giriş

17. yüzyıl Osmanlı resim sanatı örnekleri incelendiğinde resimlerdeki çok sayıda nesnenin günümüze ulaşabilmiş olan taşınabilir kültür varlıkları ile bağlantıları fark edilebilir. Bu karşılaştırma resimlerin gerçeği yansıtırma oranı hakkında da ipucu vermektedir. Resimlerde görülen nesnelere çok çeşitlidir. Tüfekler, kalkanlar, kılıçlar, yaylar, yandan mürekkep muhafazalı divit kutuları, mataralar, topuz, şeşber ve güzler, zırh gömlekler, yay muhafazaları, tirkeşler, müzik aletleri, ayakkabılar, başlıklar, çiçek oyaları, tütün çubukları, vazolar, kahve zarfları, at koşumları, eyerler, halı ve kilimler bunlardan yalnızca bir grubu oluşturmaktadır.

17. Yüzyıl Kıyafet Resimlerindeki Nesnelere ve Günümüze Ulaşabilen Taşınabilir Kültür Varlıkları İle Olan Bağlantıları

Osmanlı İmparatorluk dönemi resim örnekleri bu devre ait çok sayıda silah ve benzeri malzeme hakkında görsel aktarımlar içermektedir. Bu objelerden biri olan yay muhafazalarına özellikle sefer ve savaş konulu minyatürlerde rastlanmaktadır. Albüm resimlerindeki savaşçı tasvirlerindeki figürlerin kuşamları arasında bu yay muhafazaları da görülmektedir. Halili Koleksiyonu'ndaki atlı süvari figürü(MSS 775), Topkapı Sarayı Müzesi H.2134, y.1a daki IV. Murad'ın at üzerindeki tasviri, Ralamb Albümü'ndeki paşa (Ralamb 8:0, 10, 28) ve İstanbul Deniz Müzesi'ndeki Deli Hüseyin Paşa (İDMK, 2380, y. 89a) bu tasvirlerden sadece bir kaçıdır (Bkz. Foto. 1, 2, 3, 36). Bu resimlerde görülen yay muhafazalarının biçim olarak çok benzeri bir muhafaza (sadak), Poznari Ulusal Müzesi'nde bulunmaktadır. 17. yüzyıla ait yay muhafazası doğal ve boyanmış deri kullanılarak yapılmıştır. İşleme tekniği ile süslenmiş sadakta metal iplikte kullanılmıştır (Bkz. F.4). Sadaktaki kıvrım dallar arsına yerleştirilmiş çiçek motiflerine çok benzer bir kompozisyon 17. yüzyılın ortalarına ait bir Siyer-i Nebi yazmasındaki (TİEM. 1974) minyatürde konu edilen deve sırtındaki figürlerden birinin yay muhafazasında oldukça benzer bir şekilde karşımıza çıkmaktadır. Öyle ki Poznari'deki sadakta görülen kenarların metal iplik şeritle çevrelenmesi ve kıvrım dal kompozisyonu burada da benzer şekilde uygulanmıştır (Bkz.F.5).

Resimlerde tasvir edilen Osmanlı kılıç gövdelerinin çoğunlukla dışa doğru hafif bir kavisi bulunduğu görülmektedir. Özellikle kabza ve kınlarının altın rengi metal plakalarla süslü olduğu anlaşılmaktadır. Ralamb Albümü'ndeki birçok asker figürünün kuşandığı kılıçlara biçim ve kınlarındaki altın rengi askılık plakaları ile benzerlik gösteren 17. yüzyıla ait bir örnek, karabel tipi olarak müze kayıtlarına geçmiş bir kılıç ve kınıdır. Kıvrımlı kesici gövde Osmanlı, kabza Polonya işidir(Savaş ve Barış,1999:189). Kornik Kütüphanesi PAN. MK.2051 envanter no ile kayıtlı kılıç ve kınında, altın kakma, dövme demir, piriç, akik, siyah deri, ağaç deri kullanılmıştır(Bkz.F.6). Özellikle kındaki taşıma bileziklerin benzerleri minyatürlerdeki örneklerde soyut bir aktarımla resimlenmiştir. Ralamb Albümü'ndeki saray bekçisi(Ralamb 8:0,10,104) ve yine İstanbul Deniz Müzesi'ndeki Deli Hüseyin Paşa'nın kılıçları *Karabel* tipi olup kınlarındaki taşıma bilezikleri benzer niteliktedir(Bkz.F.7 ve 2) .

17. yüzyıla ait bazı tasvirlerde, sultan ve asker figürleri ellerinde topuz, gürz veya şeşber tutarken gösterilmiştir. Örnekler incelendiğinde oval başlıklı topuzlar yerine daha çok çokgen şeşberlerin kullanıldığı görülmektedir. Özellikle kıyafet albümlerindeki çavuş başları, Paris Bibliotheque Nationale örneğindeki (PBN. Od. 7-4, y.26) gibi ellerinde altı kanatlı olması sebebiyle şeşber denilen bir tür silah tutmaktadır (Bkz. F.9). Bu onların bir simgesi gibidir. Minyatürlerdeki çokken başlıklı şeşberlere tepesindeki top biçimi küçük çıkıntısının dahi benzediği, çokgen bir şeşber örneği TSM 1/2957 kayıtlıdır. 17. yüzyıla ait, 67.cm boyutundaki şeşber demirden yapılmıştır (Bkz.F.8).

Osmanlı ordusunun envanterinde çakmaklı tüfekler de bulunmaktaydı. Özellikle 17. yüzyıl resimlerinde çok sayıda askerin elinde gördüğümüz tüfekler, bu yüzyılda tüfeğin yaygın olarak kullanıldığını da göstermektedir. Osmanlı dönemi resimlerinde gördüğümüz tüfeklerin benzerlerinden üç tanesi, İstanbul Askeri Müzesi'nde bulunmaktadır (Bkz. F.10). Tüfeklerde ahşap bölümler kemik, madeni bölümler ise altın ve gümüş kakma ile yapılmışlardır (Askeri Müze Kataloğu, 1993:60). 1658 yılında İsveç Elçisi Ralamb tarafından yaptırıldığı bilinen Stockholm Nordiska Museet'teki yağlıboya tablolarından birinde (NM. 991060) atlı bir cebecibaşı ve arkasında yürüyen yaya acemioğlanları resimlenmiştir (Avcı Mehmed'in Alay-ı Hümayunu, 2006:60). Tasvirdeki acemi oğlanlarının omzunda dipçik kısımları kemikten yapılmış benzer nitelikli tüfeklerin bulunduğu görülmektedir (Bkz. F.11).

Savaşlarda düşmanın öldürücü darbelerinden korunmak için kullanılan kalkanlar, üzerlerinde dönemin süslemeleri ile paralellik gösteren dikkat çekici bezemelerin de bulunduğu birer sanat eseridir. Günümüze ulaşabilen kalkan örneklerinin birçoğu merasim kalkanı olan bu koruma silahı minyatürlerde çoğunlukla yuvarlak biçimli resimlenmişlerdir. Osmanlılardan günümüze ulaşmış çok sayıda kalkan bulunmaktadır. Ralamb Albümü'nde Ralamb 8:0,10,106 envanter no lu sipahi tasvirinde figürün sırtına yuvarlak bir kalkan astığı görülmektedir (Bkz.F.12).

Yine 17. yüzyıl ikinci yarısına tarihli Nordiska Museet'teki yağlıboya bir tabloda (NM.991070), Alay-ı Hümayun'da geçiş yapan Sadrazam ve Vezirlerin ortaları göbekli, yuvarlak tören kalkanlarının (Avcı Mehmed'in Alay-ı Hümayunu, 2006:83) form olarak oldukça benzerleri, Polonya Ordu Müzesi ve Poznari Ulusal Müzesi'nde bulunmaktadır (Bkz.F.13). Resimdeki altın rengi kalkanların üzeri bitkisel bezemelerle süslüdür. Polonya Ordu Müzesi'ndeki incir ağacından yapılmış kalkanda bitkisel motiflerle bezelidir. 24317X envanter numaralı kalkan, ipek, gümüş, altın ve deri kullanılarak yapılmıştır (Bkz.F.14). Poznari Ulusal Müzesinde bulunan bir başka kalkan ise söğüt dalı kullanılarak yapılmıştır. Bunun yanı sıra dövme demir, kumaş ve ipekte kullanılmıştır. Biçim olarak minyatürlerdeki örneklerle benzerlik gösteren kalkanın yüzeyinde ortası düğümlü stilize ejder motifleri görülmektedir (Bkz.F.15).

Osmanlı tasvirlerinde çoğu zaman hükümdarın atının önünde yürürken resmedilen peykerin başlarında tüylüklü, altın yıldızlı metal başlıkların bulunduğu görülmektedir. Topkapı Sarayı Müzesi'nde bulunan TSM. 1468 envanter numaralı tombak peyk başlığı özellikle 17. yüzyıl ikinci yarısındaki albüm resimlerindeki peykerin başlarındaki metal

taslarla çok büyük oranda benzerlik göstermektedir (Bkz.F.16). 17. yüzyıla ait başlık, 30cm. yüksekliğindedir. Bu tür metal başlıklara Nordiska Museet'te NM.991071 envanter no ile kayıtlı bir yağlıboya tabloda da rastlanmaktadır(Avcı Mehmed'in Alay-ı Hümayunu, 2006:43). Peykbaşı ve Peykleri gösteren resimdeki başlıklar bu tipte, sorguç yuvalı, altın rengi taslardır (Bkz.F.17). Sorguç yuvalarının üzerine de turna telleri takıldığı görülmektedir. Ralamb Albümü'ndeki iki peyk örneğinde (Ralamb 8:0,10,95,96) yine bu tip altın rengi başlıklara rastlanmaktadır. Ancak bunların kazıma tekniği ile süslendiği anlaşılmaktadır. Bunların peyklerin merasimlerde kullandığı başlık olabileceği de düşünülebilir.

Altın varaklı sorguç yuvalarının yeniçerilerin keçeden yapılmış başlıklarına takıldığı bazı tasvirlerden anlaşılmaktadır. Ralamb Albümü'ndeki vezir-i tüfekçi(Ralamb 8:0,10,124) ve samsoncu (Ralamb 8:0,10,105) tasvirlerinde bu tip altın yaldızla boyanmış tüylüklere rastlanmaktadır. Nordiska Museet'teki samsoncuları gösteren tabloda (Avcı Mehmed'in Alay-ı Hümayunu, 2006:83) yeniçeri keçelerinin ön kısımlarına takılmış benzer nitelikte sorguç yuvaları (tüylük) bulunmaktadır (Bkz. F.18) Benzer bir samsoncu tasviri de yukarıda da belirttiğimiz gibi Ralamb Albümü'nde bulunur (Bkz.F.19). Viyana Kuşatmasında ele geçirilmiş tasvirlerdeki örneklerle biçim olarak neredeyse tıpa tıp benzeyen bir sorguç yuvası ise Czartoryski Müzesi'nde XIV-890-1 envanter numarası ile kayıtlıdır(Savaş ve Barış,1999:183). Sorguç yuvası bir bölümü çinko kaplı piring ve altın varaktan yapılmıştır(Bkz. F. 20). Üzerindeki geometrik bezemelerde tıpkı Ralamb Albümü'ndeki peyklerin başlığındaki tüylüklerdeki süslemelere benzer niteliktedir.

Topkapı Sarayı Müzesi'nde bulunan ve çok bilinen iki kadın başlığı ise 16. yüzyılın sonu 17. yüzyılın başlarında resimlenmiş birçok örnekle biçimsel benzerlikler göstermektedir. Başlıklardan ilki seraser kumaştan yapılmış ve bitkisel bir bezemenin bulunduğu yüksek başlıktır. TSM 13/ 791 envanter numaralı başlık, başa oturan kısımdan yukarıya doğru hafifçe genişleyen ve tepesi düz sonuçlanan bir modeldir(Bkz.F.21). Özellikle 17. yüzyıla ait kıyafet albümlerindeki kadın figürlerinin başlarında aynı model terpuşlara rastlanmaktadır. Yine seraserden yapılmış bu kez desensiz yüksek konik başlık, TSM. 13/792 numara ile kayıtlıdır(Çağlarboyu Anadolu'da Kadın,1993:263; Tezcan, 1999,62). Bu iki başlığa biçim olarak çok benzer bir kadın başlığı Ralamb 8:0,10, 8 kayıtlı sokak giysileriyle bir Osmanlı kadını gösteren tasvirde yer almaktadır. Ancak minyatürde üzerine yaşmak örtülerek kullanılmıştır(Bkz.F.22). Bu aslında günümüze ulaşmış bir objenin farklı bir kullanımını da göstermesi açısından önemli bir örnektir.

Osmanlı minyatürlerinde savaşın konu edildiği örneklerde sipahilerin çoğunlukla zırh giydikleri görülmektedir. 17. yüzyıla ait Ralamb albümündeki sipahi figürünün üzerinde de benzer nitelikte bir zırh bulunmaktadır(Bkz.F.12). Ancak sivri yakalarıyla daha çok zırh gömlek niteliğindedir. Sivri yakaları ile günümüze ulaşmış zırhlardan farklılaşan örnek, resimlerde günümüze ulaşmamış bazı giysi modellerinin de var olabileceğini göstermektedir. Savaş giysisi olarak nitelendirilebileceğimiz bu kıyafet parçasına, yakası farklı olmasına rağmen uzun beden kesimi ile benzerlik gösteren, 17. yüzyıla ait bir zırh Krakov Ulusal Müzesi'nde bulunmaktadır (Savaş ve Barış,1999:179). Düşük yakalı, öntü kapalı

zırh, demir halkaların perçinlenmesi ile yapılmıştır(Bkz. F.23).

Koruma amaçlı kullanılan savaş gereçlerinden birisi de kolçaklardır. Bilekleri ve kolları kılıç darbelerinden korumak için takılan kolçaklar tek figürlü albüm yapraklarındaki asker figürlerinde de görülmektedir. Vakıflar Genel Müdürlüğü Arşivi'ndeki bir silsilenamede yer alan IV. Murad'ın madalyon içerisine yerleştirilmiş portresinde, sultan Irak seferindeki Arap cengâveri kıyafetleri içerisinde gösterilmiştir ve kolçak takmaktadır(Bkz. F. 24). 1682 tarihli resimdeki kolçağın form olarak çok benzeri Czartoryski Müzesi'nde envanter no. XIV-295,1,2 ile korunmaktadır. 1648-49 yıllarına tarihlendirilen(Savaş ve Barış,1999:182) Osmanlı kolçağı, dövme demir, zincir örgü, altın tel ve yıldızlı pirinç kullanılarak yapılmıştır(Bkz.F.25). Yine yazılı bir kaynaktan 1695 yılında Edirne'den İstanbul'a dönen II. Mustafa'nın zırh ve kolçak kuşanıp, başına yeşil şal sarılı bir tolga taktığı da anlatılmaktadır(Özcan,2002:113). Paris Louvre Müzesi İslâm Sanatı Bölümü'ne satın alınmış, MAO 2009 envanter numaralı, II. Mustafa'yı konu eden bir minyatür, bu yazılı kaynaktan aktarılanların resmedilmiş hali gibidir(İslâm Sanatının Üç Başkenti,2008:96). O dönemde yazılmış bir yazılı bilgi ile tasvirin uyumu yine resmin gözleme dayalı gerçekliliği ile açıklanabilir.

Resimlerde bulunan ve günümüze benzerleri ulaşabilmiş kültür değerlerinden birisi de at koşumları ve eyerlerdir. Tasvirlerdeki bu nesnelerin altın ve değerli süs taşları ile bezendikleri görülmektedir. Nakşi tarafından yapıldığı düşünülen British Library Or.2709,y.3a'daki II. Osman'ın bindiği atın, TSMK. H.2132, y.8a'daki III. Mehmed'in atının yine TSMK, H.2134, y.1a'daki IV. Murad'ın atının (Resimler için bkz. Padişahın Portresi, 2000: 322, 328, 330) göğüslüğündeki çiçek motifli altın plakaların çok benzerleri günümüze ulaşmış at koşum takımlarındaki göğüslüklerde de görülmektedir. At göğüslüklerinin orta kısımlarının çiçek şeklinde, üzerleri genellikle süs taşları kakılmış plakalarla süslenmesi bir nevi "*hayvan giysisi*" olarak adlandırabileceğimiz koşum takımlarına verilen önemde bir göstergesi olmalıdır. Krakov Ulusal Müzesi'ndeki bir at koşum takımı ile minyatürlerdeki örnekler arasında gerçekçi bir bağlantı vardır(Bkz. F.26). At koşumlarında sadece göğüslüğün ortasında değil bazen atın kafasına takılan başlık kısmında da çiçek biçimi altın plakalar bulunduğu görülmektedir. 17. yüzyıl ortalarına ait bir Siyer-i Nebi yazmasındaki (TIEM. 1974,y.79a) Cebrail'in atının başına takılan yular kayışında da çiçek motifli biçimindeki benzer bir altın rengi plaka ve süsleme amaçlı püs-küller dikkati çekmektedir (Bkz.F.27).

Floransa, Museo Nazionale dell Bargello'da M.1265 envanter numarası ile kayıtlı olan at koşum takımına(Mecidilerden Savoylara;2004:156) ait göğüslükte ortasına süs taşı kakılmış, çiçek biçimi verilmiş altın bir plakanın yerleştirildiği, deri malzmeden yapılmıştır(Bkz.F.28). Özellikle Padişahların atlarının koşum takımlarının ince bir işçilikle hazırlandığı görülmektedir. Ralamb Albümü'ndeki iki seyis tasvirinden birisi sade bir koşum takımı tutarken, Ralamb 8:0,10,45'teki sultanın seyisinin elinde kıymetli taşlarla süslü bir koşum takımı bulunmaktadır(Bkz. F.29).

Polonyalı askerlerin veziriazam Kara Mustafa Paşa'nın çadırını ve dolayısıyla savaş ganimetlerini ele geçirmeleri sonucu Polonya'nın bir çok müzesinde Osmanlı kültürüne

ait objeler sergilenenmektedir (Zdąsław,1984:21–23). Sergilenen bu eserlerin biçimsel olarak benzerleri tasvirlerde de karşımıza çıkmaktadır. Özellikle at koşumları ile ilgili iki parça minyatürlerdeki bazı örneklerle biçimsel nitelikleriyle neredeyse birebir benzerlikleri ile dikkati çekmektedir. Czartoryski Müzesi'nde XIV–536 a,b ile kayıtlı bir çift üzengi(Savaş ve Barış,1999:208,res.105) 17. yüzyıldan kalmadır. Altın yaldızlı gümüşten yapılmış üzengide turkuvaz ve yeşim kullanılmıştır (Bkz.F.30). Gerek üzerindeki süslemeler gerekse biçim özellikleri ile TSMK. H.2132, y.8a' daki III. Mehmed'in bindiği atın üzengisine biçimi ve değerli taşlarla süslenmesi ile şaşırtıcı bir benzerlik göstermektedir(Bkz. F.31).

Minyatürlerle günümüze ulaşmış kumaş parçaları arasındaki dikkat çekici benzerliklerden birisi TSMK, H.2134, y.1a daki IV. Murad'ın bindiği atın üzerine örtülmüş, çintemani motiflerini anımsatan fakat tavus kuşu kuyruğu motifleri ile bezeli eyer örtüsü olarak kullanılan bir dokumada karşımıza çıkar(Bkz.F.32,33). Tasvirde resimlenmiş bu kumaşın motif ve kompozisyon olarak çok benzeri Krakov Ulusal Müzesi'ndeki kadife bir kumaş parçasında da görülmektedir. XIX–10331 envanter no lu örnek(Savaş ve Barış,1999:222,res.117), ipek sırma, sim iplik atkıdan desenlendirilmiştir. Minyatür ve günümüze ulaşan bu kumaş desenindeki büyük benzerlik, nakkaşın tasviri gözleme dayalı bir doğrulukla yaptığı düşüncesini desteklediği gibi bu motifin o döneme ait bir saray dokumasında da kullanıldığını göstermesi açısından önemlidir.

Minyatürlerdeki bazı figürlerin bellerindeki kuşaklarda barutluklarında asılı olduğu görülür. Tasvirlerden kıvrımlı gövdeleri ile yansıyan bu barutlukların biçim olarak çok benzerleri değişik müzelerde muhafaza edilerek, günümüze kadar ulaşabilmiştir. FMNB' deki sığır boynuzu, fildişi, piriç ve deri kullanılarak yapılmış, Bg. M 1447 envanter no lu barutluk (Mecidilerden Savoylara,2004:155) 17.yüzyıl ikinci yarısına aittir(Bkz. F.34). Barutluğun çok benzerleri Ralamb Albümü'ndeki birçok asker figürünün kemer veya kuşağında karşımıza çıkmaktadır. Ralamb 8:0,10,y.25 no lu yeniçeri ve yine Ralamb 8:0,10,69 no lu Mısır yeniçerisi Osmanlı ordusunda uç kısmı yukarıya doğru kıvrılan bu tip barutluğun kullanıldığını göstermektedir(Bkz.F.35,36). Ancak uç kısmı aşağıya doğru düz inen barutluklarında varlığını yine bu resimlerden anlaşılmaktadır. Resimlerden yansıyan mataralar, teberler, hançerlerde günümüzde müze ve koleksiyonlarda muhafaza edilen objelerle benzerlikler gösteren nesnelere aittir.

Osmanlı dönemi resimlerinde askeri malzemelerin dışında değişik kullanım amaçları bulunan nesnelere de resimlenmiştir. Tasvirlerde uç kısımlarında lüle bulunan ince ve uzun tüten çubuklarının benzerleri günümüze çok sayıda ulaşmıştır. Ralamb Albümü'ndeki tütün içen kadın (Ralamb 8:0,10,9), Bologna Albümü'ndeki Haseki Sultan ve Comte de Choiseul-Gouffier'in Paris'te 1782-1882 yılları arasında hazırladığı gravürlerin bulunduğu Voyage Pittoresque de la Grece adlı eserinin ikinci cildinde 142 sayfada bulunan simitçi tasvirlerindeki tütün çubukları sadece tasvirlerdeki birkaç örneği oluşturmaktadır(Bkz.F. 37, 38, 39). Bu çubukların günümüze ulaşabilmiş örneklerinden bir benzeri Portakal Müzayedesi'nde sergilenmiş olan üç Tophane lülesi ve kehribarlı tütün çubuğudur(Portakal Müzayedesi Katalogu, 1993). 19. yüzyıldan kalmış bu tütün

çubuğu, bu objenin iki yüzyıl geçmesine rağmen biçimsel olarak çok fazla değişime uğramadığını göstermektedir(Bkz.F.40).

Minyatürlerde kahve ikramı yapan genç hanımların bir tepsi içerisinde taşıdıkları fincan zarflarının benzerlerinin günümüze çok sayıda ulaştığı bilinmektedir. Bu zarfların form olarak benzerlerinden birisi 9 Mayıs 1993 tarihinde Conrad' ta yapılmış müzayededeki katalogda(Sotheby's Sergi Katalogu,1993) yer almaktadır (Bkz.F. 41). Ralamb Albümü'ndeki kahve ikramı yapan genç cariyenin(Ralamb 8:0, 10,125) elinde tuttuğu kırmızı tepsideki metal görünümlü fincan zarfları tasvirlerdeki benzerler örneklerden sadece biridir(Bkz.F.42).

17. yüzyılın ortalarında hazırlanmış Ralamb Albümü'ndeki bostancının(Ralamb 8:0,10,32) kuşağına soktuğu yandan mürekkepli divit kutusunun da benzerleri günümüze çok sayıda ulaşmıştır (Bkz.F.43). Bunlardan birisi Sotheby's in 17 Ekim 1997 deki katalogunda yer almaktadır. Divit ve mürekkep kutusu gümüşten yapılmıştır (Sotheby's Sergi Katalogu, 1997) (Bkz. F.44).

Minyatürlerdeki özellikle padişah ve maiyetindekilerin kıyafetlerinin altın, gümüş ipliklerle dokunup, değerli süs taşları ile bezendiğini görülmektedir. Kıyafet albümlerindeki tasvirlerin çoğunun belinde altın sarısı kemer veya kuşakların bulunması, altın rengin kullanımının kıyafetin süslenmesinde ne derecede etkin olduğunu göstermektedir. Bazı örneklerdeki kemerler ise yakut, yeşim, turkuvaz, inci gibi değerli taşlarla bezenmektedir. Günümüze ulaşmış çok sayıdaki kemer örneklerinden üç tanesi Türk İslâm Eserleri Müzesi'nde TIEM, 508, 513 envanter numarası ile kayıtlıdır. Kemerler çift tokalıdır ve deri üzerine çiçek şeklinde yerleştirilmiş altın rengi plakalar üzerine yeşim ve turkuvaz gibi süs taşları kakılarak hazırlanmışlardır. Minyatürlerdeki altın rengi kemerler de ya dikdörtgen ya da ok ucu şeklindeki plakaların birbirlerine eklenmesi ile yapılmış gibi görülmektedirler. TIEM. 506 envanter no lu başka bir kemer ise sırma kaplı meşin üzerine altın yıldız kaplı gümüş plakalar kullanılarak yapılmıştır (TIEM Katalogu, 2002:308). Deri üzerine yerleştirilmiş ok ucu biçimindeki plakaların birbirini izlediği görülmektedir(Bkz. F.45). Altın plakalar değerli süs taşları ile bezelidir. Ralamb Albümü'nde Ralamb 8:0,10,5' te yer alan tahta oturmuş Haseki Sultan'ın kıyafetini yine süs taşlarıyla bezenmiş, okucu plakalarla oluşturulmuş benzer bir kemerin süslediği görülmektedir(Bkz.F.46).

Eğlence meclislerini konu alan minyatürlerle, birçok kıyafet resimlerinde çalpara, tef, ud, kemençe, lir, kanun, saz gibi çok değişik müzik aletlerinin resimlendiği görülmektedir. Bu enstrümanlardan biri de nakkaredir. Ralamb Albümü'nde bulunan Mevlevi derviş, nakkare çalarken gösterilmiştir. 17. yüzyılın ilk çeyreğine tarihlendirilen Taeschner Albümü'ndeki (Taeschner,1925) Mevlevi dervişlerden birisinin de nakkare çaldığı görülmektedir (Bkz.F.47). Tasvirdekine benzer bir nakkare, 17.yüzyıldan kalmış olup, bakır ve deriden yapılmıştır. Tarnow Bölge Müzesi'nde MT-A-Sz. 496 ile kayıtlı nakkare, Hotin Savaşı ganimetidir (Savaş ve Barış,1999:res. 69; Bkz.F. 48). Özellikle albüm resmindeki Mevlevi dervişin çaldığı nakkarenin gövdesindeki üçgen deri parçalarının, Tarnow Bölge Müzesi'ndeki bir örnekte de benzer şekilde bulunması görsellerin detaylı birer gerçekçilikle yansıtıldığına iyi bir örnektir.

Sonuç

Yukarıda aktarılan bazı resim örneklerindeki nesnelere günümüzde, özellikle biçimsel olarak neredeyse birebir karşılıklarının çok değişik müze ve koleksiyonlarda bulunması, özellikle yerli sanatçılar tarafından resimlenmiş Osmanlı tasvir sanatı örneklerinin-hacimsel olmayan çizgisel ve soyut anlatım diline rağmen- gerçeği yansıtmadaki başarısıyla açıklanabilir. Bu objeler günümüze ulaşmamış bazı türlerin biçimsel çeşitliliği hakkında da fikir sunmaktadır. Çoğu yayında (Renda, 1998; And 1985; Atasoy 1985; Sinemoğlu 1991; Ünver 1958; Majda 2003) sadece resimsel nitelikleri ile tanımlanan minyatür formundaki bu tasvirlerin barındırdığı küçük ayrıntılar, kültür tarihinin farklı alanlarına ışık tutacak kadar önemli bir çeşitliliğe sahiptir.

Bu tasvirlerde kıyafetin onu tamamlayıcı kuşam unsurları ile verildiği ve şeşber, asa, divit kutusu gibi bazı nesnelere ilgili figürlerin belirgin biçimde tanımlanmasını kolaylaştırıcı önemli objeler oldukları da fark edilebilir. Örneğin; hem Ralamb, hem de Paris Od.6-4 ve 7-4 albümlerinde şeşberler çavuşbaşlarının belirgin sembelleri gibidir. Tıpkı kapıcıbaşının arasında olduğu gibi.

Özellikle çarşı ressamı olarak tanınan yerli sanatçıların bu eserlerin üretimindeki rolü, tanıtım amaçlı bu tasvirlerin gerek kıyafet gerekse üzerlerinde taşıdıkları objelerin detaycı bir yaklaşımla aktarılmasıdır. Kısacası bu çalışmada örnekleri daha da çoğaltılabilecek karşılaştırmaların ortaya çıkardığı sonuç, konuyla ilgili birçok sanat tarihçisinin bu tasvirlerin resimsel içeriği üzerine yaptıkları “ Bu tür kıyafet albümü resimleri gerçeğe yakın olabilmeleri için özellikle yerli sanatçılara sipariş edilmiş olmalıdır” söylemini destekler niteliktedir.

Kaynakça

- And Metin(1985); “ 17. Yüzyıl Türk Çarşı Ressamları”, Tarih ve Toplum, Sayı 16, s. 40–45, İstanbul.
- Atasoy Nurhan(1985); “ Kıyafetnamelerin Doğuşu, Fenerci Mehmet Albümü”, Osmanlı Kıyafetleri Fenerci Mehmed Albümü, s.15–21, İstanbul.
- ATASOY, Nurhan(1992), Splendors of Otoman Sultans, Memphis Tennessee, 1992.
- Askeri Müze Katalogu(1993). İstanbul.
- Bağcı, Serpil, Çağman Filiz, Renda Günsel ve Diğerleri (2006); Osmanlı Resim Sanatı, İstanbul: Kültür Bakanlığı Yayınları.
- Çağlarboynu Anadolu’ da Kadın Anadolu Kadınının 9000 Yılı, İstanbul: MAS Matbaacılık, 1993.
- Empire of the Sultans Otoman Art From The Khalili Collection (2002). Ed. J.M. Rogers, London, The Nour Foundation,.
- Louvre Koleksiyonlarından Baş Yapıtlarla İslâm Sanatının Üç Başkenti: İstanbul, İsfahan, Delhi, Sergi Katalogu (2008). İstanbul: MAS Matbaacılık A.Ş..

- Majda, Tadeusz (2003); “The Ralamb’ın Türk Kıyafet Albümü”, Alay-ı Hümayun İsveç Elçisi Ralamb’ın Ziyareti ve Resimleri, Çev. Ali Özdamar, s. 196–265, İstanbul: Kitap Yayınevi.
- Medicilerden Savoylara Floransa Saraylarında Osmanlı Görkemi (2004). İstanbul: MAS Matbaacılık.
- Savaş ve Barış, 15-19. Yüzyıl Osmanlı-Lehistan İlişkileri, İstanbul, MAS Matbaacılık A.Ş., 1999.
17. Yüzyılda İsveç Büyükelçisi Claes Ralamb’ın Yaptırdığı Tablolarla Avcı Mehmed’in Alay-ı Hümayunu (2006). İstanbul: Mas Matbaacılık.
- Özcan, Abdülkadir (2002). Anonim Osmanlı Tarihi, Ankara, Türk Tarih Kurumu Basımevi.
- Padişahın Portresi Tesavir-i Âl-i Osman (2000). İstanbul:Türkiye İş Bankası Kültür Yayınları.
- Renda, Günsel (1998). “17.Yüzyıldan Bir Grup Kıyafet Albümü”, 17. Yüzyıl Osmanlı Kültür Sanatı, Sempozyum Bildirileri 19–20 Mart 1998, İstanbul.
- Sinemoğlu, Nermin (1991). “Bir Osmanlı Kıyafet Albümünün Takdimi”, Mimar Sinan Üniversitesi Fen-Edebiyat Fakültesi Dergisi, Yıl 1, sayı 11, s. 204–212, İstanbul.
- Sotheby’s Sergi Katalogu, 9 Mayıs 1993, İstanbul.
- Sotheby’s Sergi Katalogu, 17 Ekim 1997, İstanbul.
- Splendors of Otoman Sultans (1992). Ed. Nurhan Atasoy, Memphis Tennisee.
- Taeschner (1925). Alt Stambuler Hof und Volksleben. Ein Turkisches Miniaturealbum aus dem 17. Jahrhundert, Hannover.
- Türk İslâm Eserleri Müzesi Katalogu (2002). İstanbul.
- Tezcan, Hülya (1999) “ 16–17. Yüzyıl Osmanlı Sarayında Kadın Modası”, P Kültür Sanat Antika Dergisi, Sayı 12, s. 56–69, İstanbul.
- Türk İslam Eserleri Müzesi Katalogu (2002). İstanbul: Mas Matbaacılık, Akbank Kültür ve Sanat Dizisi.
- Ünver Süheyl(1958); Geçmiş Yüzyıllarda Kıyafet Resimlerimiz, Ankara: TTK. Basımevi.
- Zdzislaw Zygulski Jr (1984). “Polonya’da Türk Sanatı”, Yeni Boyut, Mart 1984, Yıl:3, Sayı 21, s. 22–24, Ankara.
- Zdzislaw Zygulski Jr (1999). “Kalkanın Tanımı, Kökeni ve İşlevi”, Savaş ve Barış, 15–19. Yüzyıllarda Osmanlı- Lehistan İlişkileri, s. 70–79, İstanbul: MAS Matbaacılık.



F.1. Paşa, Ralamb Albümü.



F.2. Deli Hüseyin Paşa, Bağcı ve Diğerleri 2006'dan.



F.3. Altılı genç, Halili Koleksiyonu, Empire of Sultans... 2002'den.



F.4. Sadak, Savaş ve Barış 1999' dan.



F.5. Bir Siyer-i Nebi minyatüründe sadak TIEM Katalogu 2002'den.



F.6. Karabel tipi kılıç ve kını, Kornik Kütüphanesi. Savaş ve Barış 1999'dan.



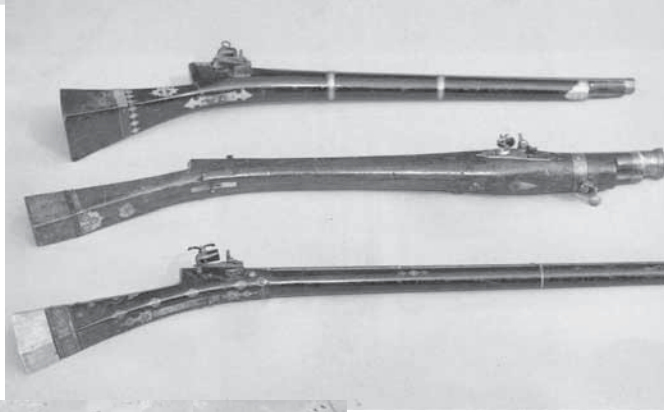
F.7. Saray Bekçisi, Ralamb Albümü.



F.8. Osmanlı şeşberi, Splendors of Otoman...1992'den.



F.9. Çavuşbaşı, Paris Bibliotheque Nationale.



F.10. Çakmaklı tüfekler.
İstanbul Askeri Müzesi.



F.11. Acemioğlanlar,
17. Yüzyılda İsveç...
2006'dan.



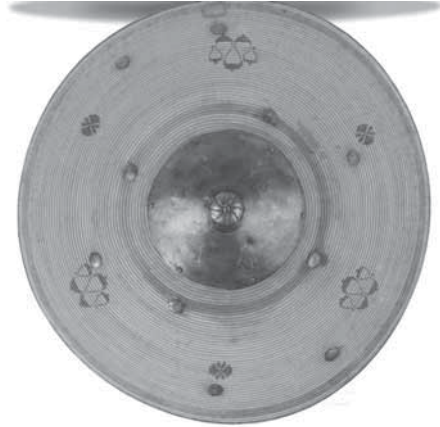
F.12. Solak, British Library.



F.13. Peyk, Ralamb Albümü.



F.14. Osmanlı Dönemine ait bir bileşik yay.



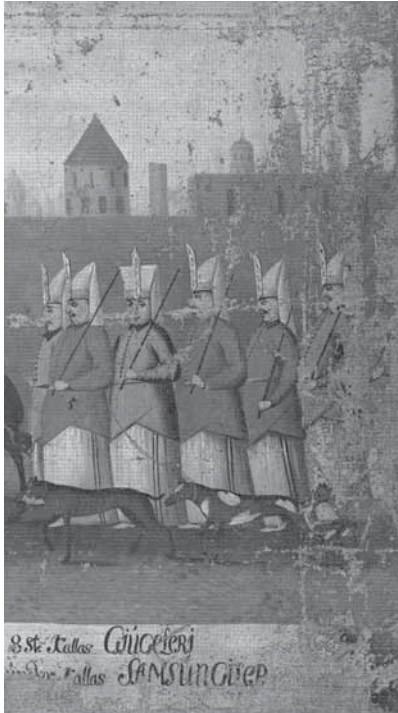
F.15. Sipahi, Ralamb Albümü.



F.16. Sadrazam ve vezirler. 17. Yüzyılda İsveç ...2006'dan.



F.17. Osmanlı Tören Kalkanı. Savaş ve Barış 1999'dan.



F.18. Üzerinde ejder motifi bulunan göbekli Osmanlı kalkanı. Savaş ve Barış 1999'dan.



F.19. Peyk tası.



F.20. Peyk başı ve Peykler. 17. Yüzyılda İsveç...2006'dan.



F.21. Samsoncular. 17. Yüzyılda İsveç... 2006'dan.



F.22. Samsoncu, Ralamb Albümü.



F.23. Tüylük.



F.24. Kadın başlığı, Topkapı Sarayı Müzesi.



F.25. Sokak giysili kadın. Ralamb Albümü.



F. 26. Zırh, Krakov Ulusal Müzesi. Savaş ve Barış 1999'tan.



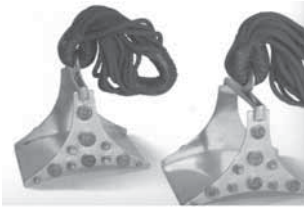
F. 27. IV. Murad portresi, Vakıflar Genel Müdürlüğü Arşivi.



F.28. Osmanlı kolçağı.



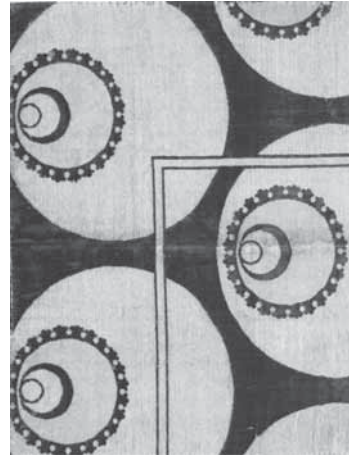
F.29. Koşum takımı, Krakov Genel Müdürlüğü Arşivi.



F.30. Cebrail ve Çoban. Siyer-i Nebi, Türk İslam Eserleri Müzesi.



F.31. At koşumu, FMNB. Medicilerden Savoylara... 2003-2004'ten.



F.32. Sultanın Seyisi, Ralamb Albümü.



F.33. Üzengi, Czartoryski Müzesi. Savaş ve Barış 1999'dan.



F.34. III.Mehmed, TSM.H.2132. Padişahın Portresi 2000'den.



F.35. Tavus kuşu kuyruğu motifli kumaş parçası, Krakov Ulusal Müzesi. Savaş ve Barış 1999'dan.



F.36. IV. Murad, TSM.H.2134. Padişahın Portresi 2000'den.



F.37. Barutluk. FMNB. Medicilerden Savoylara... 2003-2004'ten.



F.38. Yeniçeri. Ralamb Albümü.



F.39. Mısır Yeniçerisi. Ralamb Albümü.



F.40. Tütün içen hanım. Ralamb Albümü.



F.41. Haseki Sultan. Bologna Biblioteca Comunale Archignasio . Coco 1987'den.



F.42. Comte de Choiseul- Gouffier.
Simitçi. Gravürlerle Türkiye 2002'den.



F.43. Kehribarlı tütün çubuğu.



F. 44. Gümüş fincan zarfları.



F. 45. Kahve ikram eden hanım. Ralamb
Albümü.



F.46. Bostancı, Ralamb Albümü.



F. 47. Divit kutusu.



F.48. Ok ucu biçimli plakalarla yapılmış kemer. TIEM 2002'den.