

**ANADOLU'DA TEK ÖRNEK:  
RÖLYEF TUĞLALI ÇİNİ MOZAİK  
(ERZURUM ÇİFTE MİNARELİ MEDRESE)**

Nevin AYDUSLU (\*)

**Özet**

*Hatuniye Medresesi, daha çok “Çifte Minareli Medrese” olarak tanınan, Anadolu'nun en büyük medresesidir. Yapı tamamlanamadığı için kitabesi yazılmadan kalmıştır. Dolayısıyla bir çok araştırmaya, yapım yılı, banisi, vakfiyesi, ve ustalarının kimler olabileceği yönüyle konu olmuştur. Medrese minareleri hariç kesme taştan inşa edilmiştir. Bugün oldukça tahrip olmuş tuğlalı ve çinili minarelerin yine de özgün ve temiz işçilikli çinilere sahip olduğu fark edilmektedir. Selçukluda sıklıkla kullanılan tuğlalı çini mozaik tekniği, bu yapıda da uygulanmıştır. Ancak bu teknikteki panolar içerisinde iki tane kompozisyon vardır ki, çinilerle birlikte rölyefli tuğlaların da (terracotta) kullanıldığı dikkat çeker. Burada çini mozaik tekniğinde ilk defa rölyefli tuğla kullanılmıştır. Rölyef tuğlalı çini mozaik tekniği diyeceğimiz bu teknik, Anadolu'da ilk ve son defa Hatuniye Medresesinde uygulanmıştır.*

**Anahtar Kelimeler:** Selçuklu Mimarisi, Erzurum Hatuniye Medresesi, Çini Mozaik.

***Un'que Sample in Anatolia: Faience Mosaic With Relief Brick (Erzurum Double Minaret Madrasah)***

**Abstract**

*Hatuniye Madrasah, mostly known as Double Minaret Madrasah, is the largest madrasah of Anatolia. Its inscription remains unwritten because the building itself has not been completed. As a result it has become the subject of many studies by means of its building date, builder, the charter of the foundation and also its possible craftsmen. Except for its minarets, the madrasah itself has been constructed with ashlar. Faience and bricked minarets are evident to have an authentic and proper work though they have fallen into ruin mostly. The technique of bricked faience mosaic, mostly used in Seljukian period, has been used also in this building. However, there are two compositions in panels in this technique remarkable for the use of relief brick along with faiences. It is the first time when relief brick has been used in faience mosaic technique. This technique which can be called as 'faience mosaic with relief brick' has been used in Hatuniye Madrasah in Anatolia once for all.*

**Key Words:** Seljukian Architecture, Erzurum Hatuniye Madrasah, Faience Mosaic.

\*) Arş. Gör., Atatürk Üniversitesi, Güzel Sanatlar Fakültesi, Seramik Bölümü.  
(e-posta: nayduslu@atauni.edu.tr)

### Giriş

Türklerde çini, Uygurlara kadar dayanır (Aslanapa, 1993: 317). Daha sonra Gazneliler, Karahanlılar ve Büyük Selçuklular, mimaride çininin gelişiminde büyük rol oynamışlardır (Öney, 1988: 77). Moğol istilası yüzünden Büyük Selçuklulardan kalan çinili yapılar ne yazık ki pek azdır (Aslanapa, 1993: 317). Abbasi halifesinin Türkler için hazırlattığı Samarra’da yapılan kazılarda çıkan çinilerin, İslam sanatına katkıları da açıkça fark edilir (Yetkin, 1986: 1).

Çini asıl süratli gelişimini ise, Selçuklularla birlikte Anadolu’da göstermiştir. Saray mimarisi için farklı, dini mimari için farklı desenler uygulanmıştır. Çini mozaik tekniği dini mimari için vazgeçilmez bir teknik olmuştur. Sır altı tekniği, minai tekniği, lüster tekniği, kabartma tekniği ise Selçuklunun kullandığı diğer çini teknikleridir. Çini mozaik tekniği bu çini tekniklerinden farklıdır. Bu tekniğin işçiliği atölye de değil inşaat alanında yapılmaktadır. Çini plakadan kesilen parçaların yan yana getirilip arkalarından harçla birleştirilmesiyle oluşur. Dolayısıyla sonuçta bir blok meydana gelir. İnşaat alanında bu blokların oluşturulması, hem mimaride istenilen yere fazla güç harcamadan yerleştirilmesini hem de kırılma riskini en aza indirme açısından önemlidir.

Çini mozaik tekniğine zaman zaman tuğla parçaları da eklenmiştir. Selçuklu, tuğlalı çini mozaik tekniği diyebileceğimiz bu tekniği de dini mimaride çini mozaiklerle birlikte sık sık kullanmıştır. Erzurum Hatuniye Medresesi de tuğlalı çini mozaiklerin kullanıldığı yapılardan biri olmakla birlikte hatta daha da özgün bir örnek olan rölyef tuğlalı çini mozaiklere de sahiptir.

### Medrese ve genel anlamda çinileri

Günümüzde daha çok “Çifte Minareli Medrese “ olarak bilinen yapı tamamlanamadığından kitabesi de vakfiyesi de bulunmamaktadır. Bu durum uzun yıllar yapının araştırma konusu olmasına neden olmuştur. Yapıyla ilgili yazılı belgeleri, tarihi gelişmeyi ve yapının mimari niteliklerini inceleyen araştırmacıların görüşleri 1250, 1252-1253, 1265’den önce, 1271-1272 arası, On üçüncü yüzyılın ikinci yarısı, 1285-1291 arası, 1291, On üçüncü yüzyılın sonu – On dördüncü yüzyılın başı ve On dördüncü yüzyılın başı olmak üzere çeşitlenmektedir (Bakırer, 1981: 484).

İki katlı (Kuran, 1969: 117), (Ünal, 1978: 354), açık avlulu ve dört eyvanlı olan medrese Anadolu’nun en büyük medresesi (Aslanapa, 1993: 152), (Beygu, 1936: 116), (Kuran, 1969: 120), (Ünal, 1973: 85), (Tuncer, 1986: 34), (Ünal, 1992: 26), (Ünal, 1986: 49) olarak bilinir. Medresenin doğusunun sur duvarlarından faydalanılarak yapıldığı görülmektedir (Karamağaralı, 1971: 227), (Tuncer, 1986: 28). Türbesi ise var olan bir dehlizin güney ucuna eklenmiştir (Karamağaralı, 1971: 225). Yapı kesme taştandır fakat öne çıkan taç kapı üzerindeki çifte minareleri, tuğladandır. Taş minare kaideleri taç kapının her iki yanında yükselir. Yaklaşık taç kapı kavsarasının hizasına kadar yükselen taş kaideler tuğla kaideyle devam eder. Tuğla kaideden sonra minarelerin pabuç kısmı başlar ve prizmatik üçgenlerle minarelerin yivli gövdesine geçiş sağlanır. On altı dilimli (Bakırer, 1981: 484) minare gövdelerinin birinde, firuze rengi çinilerden baklava dilimleri oluşurken diğerinde

birbirine paralel vevv desenler oluşmaktadır. Minarelerin şerefeleri günümüze kadar gelememiştir. Şerefe altındaki çini mozaikli küçük panolar ve mukarnaslardan ancak birkaçı kalmıştır (fotoğraf 1).



**Fotoğraf 1:** Erzurum Hatuniye Medresesi.

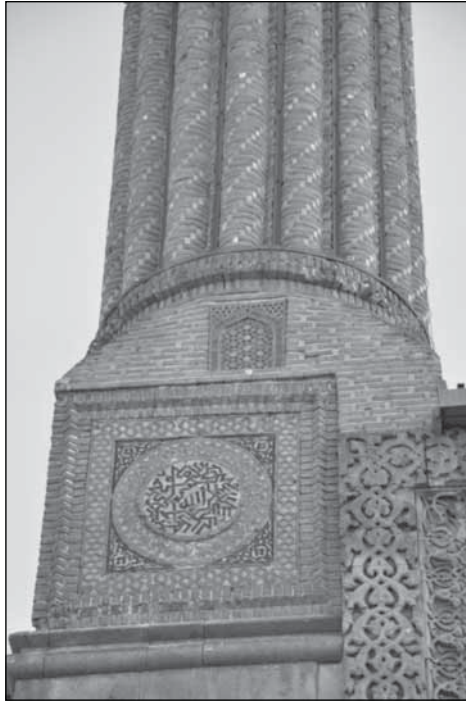
### **Rölyef tuğlalı çini mozaiklerin yer aldığı panolar**

Hatuniye Medresesi, medreselerde çift minarenin ilk uygulamaları olan Sivas Gök Medrese ve Sivas Çifte Minareli Medreseyle (Karamağaralı, 1971: 230) aynı grup içinde yer alır. Tuğla minarelere sahip bu çift minareli medreselerin benzer diğer bir özelliği de minare kaidelerinde yer alan çinili panolardır. Sivas'ta bulunan her iki yapının da minare kaidelerindeki çini panolardan günümüze orijinal çini kalmadığından dolayı Hatuniye Medresesinde bulunan çinilerle karşılaştırma imkânı ne yazık ki kalmamıştır.

Hatuniye Medresesi, daha önce de belirtildiği gibi kitabesi olmadığından daha çok yapım yılı, banisi, vakfiyesi ve ustalarının kimler olabileceği konusunda araştırmalara konu olmuştur. Nadiren de çini panonun yazı kompozisyonu (Gündoğdu, 1996: 85) üzerinde durulmuştur. Bizim üzerinde duracağımız yönü, medresenin minare kaidelerinin ön cepheye (kuzeye) bakan iki panosunun bazı kısımlarıdır. Metin içerisinde, minarenin konumundan dolayı kuzeye bakan panolar doğu ve batı pano şeklinde adlandırılmıştır.

Doğu panoyu en dışta üç sıra halinde tuğla çevrelemektedir (resim 2). Sıranın iç ve dışındaki tuğlalar dikdörtgen biçimdeyken ortadaki tuğla dışa doğru taşan üçgenlerden

meydana gelmiştir. Bu üçgenler ve yanlarındaki tuğlalar ard arda gelerek ayrı bir çerçeve oluşturmuştur. Tuğla aralarında ise şerit halinde firuze renkli çiniler bulunur. Tuğla çerçevenin iç kısmında, bir ters bir düz palmetlerin oluşturduğu bitkisel kompozisyon yer alır. Palmetlerin hatlarını tuğla şeritler oluştururken zeminde firuze renkli çiniler yer alır. Panoya, tuğla çerçeveden sonra ikinci defa çerçeve olan bu palmet kompozisyonlu bordürün ortasında bir madalyon yer alır. Madalyonun çapı: 142 cm.'dir. Madalyon köşeliklerinde palmet ve rumilerden oluşan serbest, bitkisel bir kompozisyon yer alır. Motifler patlıcan moru, zemini ise firuze renkli çinidir. Madalyonun orta kısmında, kufi tarzda yazı yerleşmiştir. Yazılar yine patlıcan moru, zemini ise firuze rengi çinidir. Bu kompozisyonun tam ortasında sekiz kollu yıldız fark edilir. Hemen dışında, farklı özellikte ikinci bir sekiz kollu yıldızın yer aldığı görülür. Yazının bulunduğu madalyon, batıdaki panoya nazaran yüzeyden daha çıkıntılıdır. Bu yazı kompozisyonlu madalyonu, kendi saplarından çıkan ve birbirini kat eden lotus ve palmet dizili bitkisel kompozisyon çevreler. Zemini firuze renkli çini olan bu kompozisyonun palmet ve lotusları rölyefli bir şekilde tuğla çamurundandır. Üzerinde duracağımız konuyu bu bezeme oluşturmaktadır. Bu farklı örneği içinde barındıran, kareye yakın dikdörtgen panonun ölçüleri (dıştaki tuğlalı çerçeve hariç) şu şekildedir: genişlik:192 cm, yükseklik: 195 cm.'dir.



**Fotoğraf 2:** Doğu pano.



**Fotoğraf 3:** Batı pano.

Batı panoyu da en dışta üç sıra halinde tuğla çevrelemektedir (*fotoğraf 3*). Dikdörtgen iki tuğla arasında bu defa, dışa taşıntı yapan yarım daireler yer alır. Tuğla aralarında ise şerit halinde firuze renkli çiniler bulunur. Tuğla çerçevesinin iç kısmında bir ters bir düz palmetlerin oluşturduğu bitkisel kompozisyonlu bordür görülmektedir. Buradaki palmetlerin hatlarını oluşturan şerit halindeki tuğlalar, zemindeki firuze renkli çinilerden biraz daha dışarı taşkındır. Tuğla çerçeveden sonra panoya ikinci defa çerçeve olan bu kompozisyonun ortasında, doğu panoda olduğu gibi madalyon yer alır. Madalyonun köşeliklerinde patlıcan moru renginde çinilerden palmet ve rumili serbest bitkisel kompozisyon bulunur. Zemini firuze renkli çinidir. Madalyonun orta kısmına, diğer panoda olduğu gibi kufi tarzda yazı yerleştirilmiştir. Yazılar patlıcan moru, zemini ise yine firuze renkli çinidir. Bu yazılı kompozisyonun tam ortasında sekiz kollu yıldız ve hemen dış kısmında da farklı özellikte ikinci bir sekiz kollu yıldızın olduğu görülür. Bu yazı kompozisyonlu madalyonu, kendi saplarından çıkan birbirini kat eden lotus ve palmet dizili bitkisel kompozisyon çevreler. Zemini firuze renkli çini olan bu kompozisyonun diğer panoda olduğu gibi palmet ve lotusları rölyefli bir şekilde tuğla çamurundandır. Üzerinde durulacak diğer madalyon kuşağı da budur. Bahsedilen madalyonun çapı: 134 cm'dir. Dıştaki tuğlalı çerçeve hariç kareye yakın panonun ölçüleri ise: genişlik:190 cm, yükseklik: 182 cm'dir.

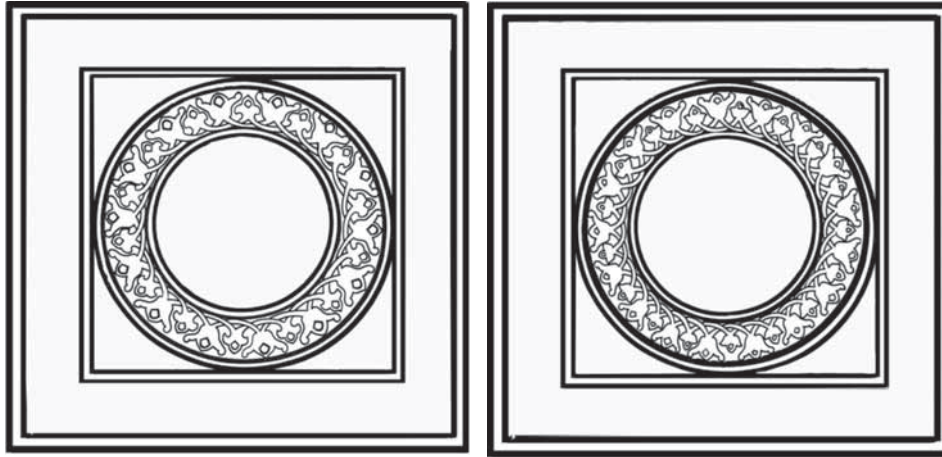
Hatuniye Medresesi minare kaidelerindeki bahsedilen her iki panoyu da çevreleyen en dıştaki tuğlalar bazı farklılıklar içerir. Batı panoyu çevreleyen tuğlalarının ortasında, dışa taşıntı yapan yarım daireler yer alırken, doğudakinde üçgenler üst üste gelerek ayrı bir çerçeve oluşturmuştur. Her iki panoda da tuğla çerçevelerin iç kısmında bir ters bir düz palmetlerin oluşturduğu bitkisel kompozisyon yer alır. Aynı motif ve kompozisyonu Beyşehir Eşrefoğlu Camii'nin harime geçiş kemerinde, Bayburt Ulu Camii minaresinin şerefe altı çinili kuşağında ve Konya Beyhekim Mescidi (Arık, 2007: 156) mihrap sütüncelerinde de görmekteyiz. Ancak mihrap sütüncelerinde motif biraz değişerek, üst üste belli aralıklarla dizilip farklı kompozisyon oluşmuştur.

Palmetin tek başına kullanıldığı kompozisyonlardan başka palmet ve lotusun birbirini kat ettiği kompozisyonlar da Selçuklu çini mozaik tekniğinde sıklıkla kullanılan motiflerdir (*çizim 1, çizim 2*). Konya Karatay Medresesi ve Konya İnce Minareli Medrese kubbe kasnaklarının altındaki ince şeritlerde görüldüğü gibi. Çini mozaiklerin çini parçalarıyla oluşturulmuş kompozisyonlarının yanı sıra, tuğla parçalarının katılımıyla oluşan kompozisyonlarına da rastlandığından daha önce bahsetmiştik. Tuğlalı çini mozaiklere örnek verecek olursak: Akşehir Küçük Ayasofya Mescidi kubbe kasnağı (Öney,1988: 63), Sivas I. Keykavus Türbe cephesi, Tokat Ebu'l-Kasım Ali Tusi Türbesi pencereleri. Ancak bu örnekler de dahil, Selçuklu Döneminde Anadolu'daki yapıların hiç birinde çini mozaik tekniği ile birlikte kullanılan rölyefli tuğlalara rastlanmamıştır. Hatta tuğlanın rölyefli bir şekilde kullanılışı da Selçuklu Döneminde ilk defa bu yapıda görülür. Doğu ve batı panolarının ortasındaki yazılı madalyonu çevreleyen palmet ve lotus dizili bu kompozisyonda, ilk defa çini parçalarıyla birlikte rölyefli tuğlaların kullanılarak farklı bir uygulama olduğu görülür.

Çini parçalarının sıkı bir şekilde dizildiği çini mozaiklerde, her bir parçanın dış hatları, teknik itibarıyla yan yana geldiğinde uyumu sağlamaları açısından önemlidir. Çini parçalarının yanı sıra tuğlaların da kompozisyona girdiği, tuğlalı çini mozaiklerde de kural değişmez. Bunun yanı sıra rölyefli tuğlaların çini parçalarıyla birlikte oluşturdukları kompozisyonların da bu kurala uyduğu görülür. Hatta rölyefli oluşları görüntü açısından artı bir özelliktir. Çini mozaik tekniğinin tuğla parçaları ile birlikte oluşturduğu, tuğlalı çini mozaik tekniğinde rölyefli tuğla kullanılışı ilk ve tektir.

Doğu ve batı panolarının her ikisinde de rölyef tuğlalı çini mozayığın yapım aşaması şu şekildedir. Tasarıma göre önceden palmet, lotus ve sap kalıpları hazırlanmıştır. Daha sonra tuğla çamuru bu kalıplara basılmıştır. Kurutulup sonra da pişirilen bu rölyefli parçalar bir araya getirilerek kompozisyon yeniden kurulup aralarındaki boşluklar tespit edilmiştir. Oluşan boşluklara, tek tek kesilerek hazırlanan çini parçaları yerleştirilmiştir.

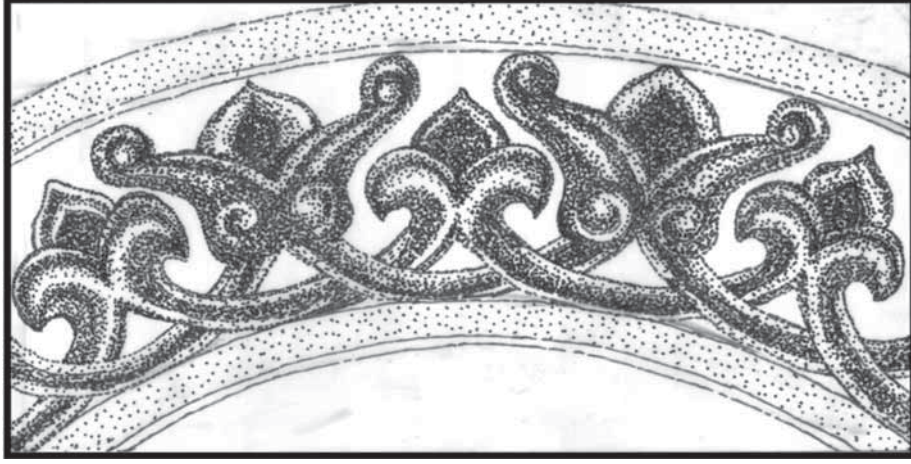
Her iki panoda da kompozisyon içerisinde hem lotus motiflerinin hem de palmet motiflerinin küçük farklılıklarla birbirlerinden ayrıldıkları görülür. Bu farklılıkların, kalıptan çıkarılan çamurun henüz ıslakken oluşturulduğu anlaşılmaktadır. Bu, ayrıntıda farklılık oluşturma yöntemi Selçuklu süslemesinin özelliklerinden biridir. Eklemeli olarak çoğalan ve sonsuzluk ifade eden kompozisyonlarda monotonluğu kırmak için kullandıkları bir yöntemdir. Aynı motifler uzaktan bakıldığında birbiriyle aynıymış gibi görünse de yaklaştıkça her birinin farklı özelliklerde olduğu anlaşılır.



Çizim 1: Doğu pano.

Çizim 2: Batı pano.

Yukarıda bahsedilen farklılık kuralı motiflerin kendi aralarında olduğu gibi iki pano arasında da geçerlidir. Hatta buradaki farklılık daha barizdir. Batı panonun palmetlerinin kolları yana doğru açılırken, doğu panonun palmetlerinin kolları aşağı doğru kıvrıktır (çizim 3). Batı panonun lotusları doğu panonun lotuslarından daha zayıftır (çizim 4). Bu yüzden, batı panonun kompozisyonuna on yedi tane lotus-palmet yerleşirken doğu panonun kompozisyonunda sadece on dört tane lotus-palmet yer alır (çizim 1, çizim 2).



**Çizim 3:** Doğu pano, rölyef tuğlalı çini mozaik tekniğinde palmet ve lotuslu madalyon kuşağı.

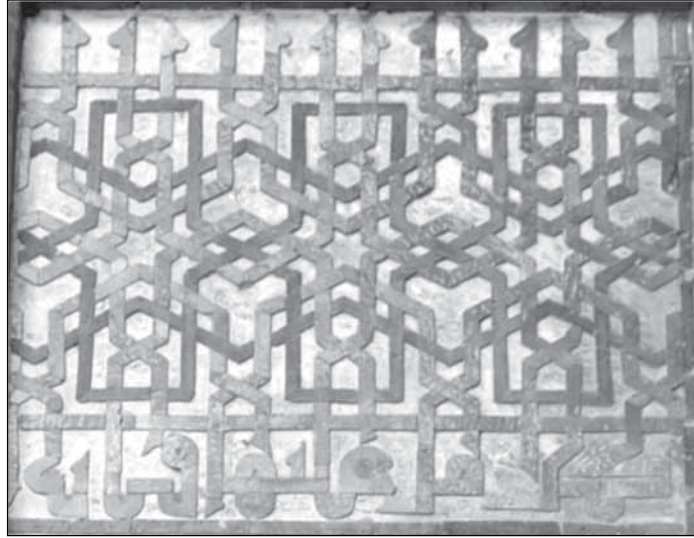


**Çizim 4:** Batı pano, rölyef tuğlalı çini mozaik tekniğinde palmet ve lotuslu madalyon kuşağı.

İki panodaki farklı palmet özelliklerinin medresedeki taş süslemelerde de olduğu fark edilir. Güney eyvan cephesindeki palmetlerin yaprakları, doğu panodaki palmetlerde olduğu gibi kolları aşağı doğrudur. Bunun yanında revak kemerlerinin avluya bakan yüzlerindeki palmetlerin ise batı panonun palmetlerinde olduğu gibi yapraklarının yana doğru açıldığı görülür. Süslemenin malzeme farkı gözetmeksizin, yapının tamamında bütünlük oluşturduğu izlenmektedir. Yani en baştan düşünülüp ayarlandığı anlaşılmaktadır.

### Rölyef tuğlalı çini mozaiklerin üç aşamalı gelişimi

Hatuniye Medresesi'nde yer alan rölyef tuğlalı çini mozaiklerin, teknik bir gelişimin son halkası olduğu da fark edilir. Üç aşamadan oluşan bu gelişimin ilk halkası Anadolu Selçuklu yapı süslemelerinde sıklıkla kullanılan, geometrik kompozisyonlu tuğlalı çini mozaiklerdir. Çini parçaları, şerit ya da çeşitli geometrik birimler şeklinde hazırlanan tuğla parçaları ile birlikte kullanılır. Bu tür kompozisyonların öncesi tuğla mozaikli (Yetkin, 1986:41) panolara, onun da öncesi yapı malzemesi olan tuğlaların süslemede kullanıldığı panolara dayanmaktadır. Bu ilk aşamaya: Sivas, I. İzzettin Keykavus Şifahanesi Türbe cephesi (Yetkin, 1986: 37) (fotoğraf 4), Amasya Gök Medrese Camii türbe kasağı (Öney, 1988: 69), Aksaray Cıncıklı Mescit cephesi (Yetkin,1986: 41), Malatya Ulu Camii eyvan cephesindeki bazı kompozisyonlar (Yetkin, 86: 47) örnek verilebilir.



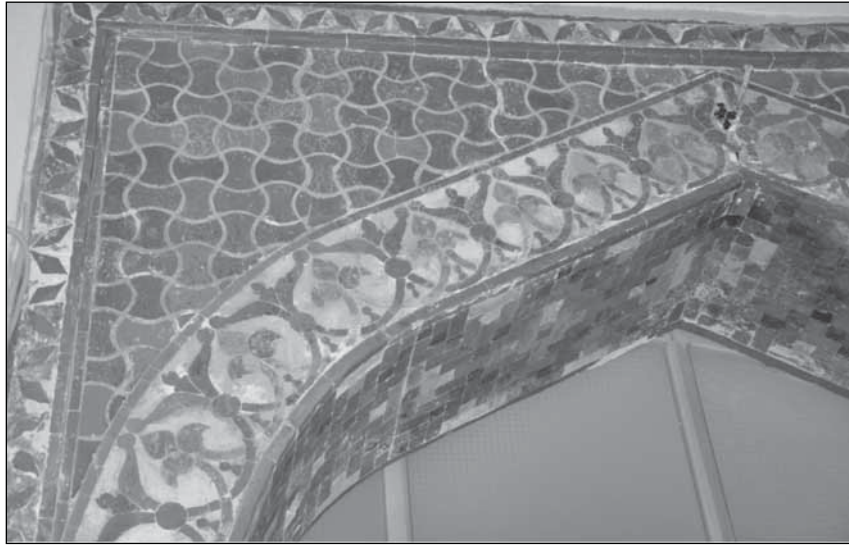
**Fotoğraf 4:** Sivas, I. İzzettin Keykavus Şifahanesi Türbe cephesi, sağ pencere kemer alınlığı.

İkinci aşama, tuğlalı çini mozaiklerin tuğlalarının, bitkisel motiflerden oluştuğu şekildedir. Tuğlaların, çini parçalarıyla bu şekildeki kullanılışına, Afyon- Çay Taş Medrese'nin giriş eyvanının avluya bakan kemer yüzeyinde rastlanır. Bu kompozisyonu oluşturan lotuslar firuze renkli çiniden, palmetler ise kırmızı tuğla parçalarındandır (fotoğraf 5). Tuğlaların bitkisel motif oluşturacak şekilde kesilip çini ile birlikte kompozisyon oluşturduğu, Anadolu'da bir başka örneğine daha rastlanmaz. Bu şekildeki lotus ve palmetli kompozisyon Selçuklu çini sanatında ilktir (Yetkin, 1965: 79).

Üçüncü ve son aşama ise, bahsettiğimiz üzere Hatuniye Medresesi'ndeki sağ ve sol minare kaidelerinde yer alan panolarda bulunan rölyef tuğlalı çini mozaiklerdir (fotoğraf 6), (fotoğraf 7). Afyon, Çay Taş Medrese'deki palmet ve lotuslu kompozisyonla karşılaştırıldığında, küçük değişikliklerle birlikte kompozisyon yine aynıdır. Yine lotuslar ken-



di saplarından çıkan bir diğer lotusla ve kendi saplarından çıkan palmetlerle bağlanarak alternatifli sıralanmıştır. Afyon- Çay Taş Medresedeki palmet lotus dizisinin Hatuniye Medresesi'ndekiyle aynı oluşu belki de bu teknik gelişimi hızlandırmıştır. Ancak tek farkla, bu defa çini parçalarıyla birlikte kullanılan tuğlalar, rölyeflidir. Yani palmet ve lotus motifleri rölyefli bir şekilde tuğla çamurundan oluşturulmuştur. Kompozisyonun zemini ise firuze renkli çinilerle tamamlanmıştır. Genel anlamda sağlam kalan panoların, rölyefli palmet ve lotuslarının çoğunun tepe noktalarındaki firuze renkli çiniler dökülmüştür. Kalan birkaç tanesi bize ilk hali konusunda bilgi vermektedir.



**Fotoğraf 5:** Afyon-Çay Taş Medrese, giriş eyvanının avluya bakan kemer yüzeyi.



**Fotoğraf 6:** Erzurum Çifte Minareli Medrese, batı minare kaidesinin Kuzey yönündeki panosu.



**Fotoğraf 7:** Erzurum Çifte Minareli Medrese, doğu minare kaidesinin Kuzey yönündeki panosu.

### **Sonuç**

Çini mozaik, Anadolu Selçukluları'nın geliştiren ve sıkça kullandıkları bir tekniktir. Beylikler ve Osmanlı'nın ilk dönemlerine kadar devam edip sonra kaybolmuştur. Tuğlalı çini mozaiğin de Anadolu'da bir o kadar yaygın kullanımı vardır. 11-13. Yüzyıllarda İnan bölgesindeki alçı bezeme, tuğla ve terrakota baskı işçiliği çok gelişkindir (Öney,1988: 72). Hatuniye Medrese'sinde çini ile birlikte kullanılan rölyefli tuğlalar, o dönemin İnan bölgesindeki Selçuklu modasını aklı getirmektedir. Aslında coğrafi yakınlık da bu etkiyi açıklamaktadır. Tuğlalı çini mozaik tekniğinin oldukça yaygın olduğu Anadolu'da, çinilerle birlikte aşamalı olarak tuğla yerine rölyefli tuğla kullanılmış olması, doğal bir seyir olsa gerek. Bütün bunların ötesinde bir gerçek daha vardır ki, o da; oluşan bu farklı işlemin Anadolu'da bir daha uygulama alanı bulamadan, tek örnek olarak kalmış olmasıdır.

### **Kaynakça**

- Bakırer, Ömür (1981). Selçuklu Öncesi ve Selçuklu Dönemi Anadolu'da Tuğla Kullanımı, Metin: I. Ankara.
- Aslanapa, Oktay (1993). Türk Sanatı. İstanbul.
- Arık, Oluş-Arık, Rüşhan (2007). Anadolu Toprağının Hazinesi Çini, Selçuklu ve Beylikler Dönemi. İstanbul.
- Karamağaralı, Haluk (1971). "Erzurum'daki Hatuniye Medresesi'nin Tarihi ve Banisi Hakkında Mülâhazalar", Selçuklu Araştırmaları Dergisi III.
- Öney, Gönül (1987). İslam Mimarisinde Çini. İzmir.

- Öney, Gönül (1988). “Anadolu Selçuklu Mimarisinde Çini ve Selçuklu Seramik Sanatı”, Anadolu Selçuklu Mimari Süslemesi ve El Sanatları. İzmir.
- Öney, Gönül (1976). Türk Çini Sanatı. İstanbul.
- Yetkin, Şerare (1986). Anadolu'da Türk Çini Sanatının Gelişmesi. İstanbul.
- Yetkin, Şerare (1965). “Türk Çini Sanatında Bazı Önemli Örnekler ve Teknikleri”. Sanat Tarihi Yıllığı, I. İstanbul.
- Gündoğdu, Hamza (1996). “Erzurum Çifte Minareli Medrese'de Bir Çinili Panonun Düşündürdükleri”. Prof. Dr. Şerare Yetkin Anısına Çini Yazıları. İstanbul.
- Beygu, Abdurrahim Şerif (1936). Erzurum Tarihi, Anıtları, Kitabeleri. İstanbul
- Kuran, Aptullah (1969). Anadolu Medreseleri, I. Cilt. Ankara.
- Ünal, Rahmi Hüseyin (1973). “Erzurum İli Dahilindeki İslami Devir Anıtları Üzerine Bir İnceleme”, Edebiyat Fakültesi Araştırma Dergisi, Sayı: 6, Erzurum.
- Ünal, Rahmi Hüseyin (1978). “Çifte Minareli Medrese ve Yakutiye Medresesi'nin Tanıtılması”. Atatürk Üniversitesinin Kuruluşunun XX. Yıl Armağanı IV. Kitap “Çeşitli Konular”. Ankara.
- Tuncer, Orhan Cezmi (1986). Anadolu Selçuklu Mimarisi ve Moğollar. Ankara.
- Ünal, Rahmi Hüseyin (1989). Çifte Minareli Medrese (Erzurum). Ankara.