



İstanbul Üniversitesi Edebiyat Fakültesi Coğrafya Bölümü



## COĞRAFYA DERGİSİ

Sayı 20, Sayfa 1-14, İstanbul, 2010

Basılı Nüsha ISSN No: 1302-7212

Elektronik Nüsha ISSN No: 1305-2128

### AYBASTI (ORDU) ŞELELE VE ÇAĞLAYANLARI

*Aybastı (Ordu) Falls And Cascades*

İhsan BULUT

Atatürk Üniversitesi Edebiyat Fakültesi Coğrafya Bölümü

[ibulut@atauni.edu.tr](mailto:ibulut@atauni.edu.tr)

Alındığı tarih: 15.11.2010; Kabul tarihi: 31.07.2011

#### Özet

Ülkemiz coğrafyası doktora, yüksek lisans çalışmaları ve ders notu niteliğinde genel ve bölgesel konularda yeterince araştırılmaktadır. Bu çalışmalarda çalışma sahası çok geniş tutulduğu, genel konular ele alındığı ve çoğunlukla literatüre dayalı masa başı çalışması yöntemi benimsendiği için, çok özel ve güncel konulara, daha fazla dikkat çekecek yeni coğrafi özelliklere ulaşamamıştır. Arazi şartlarının güçlüğü, ekonomik yetersizlikler ve zamana dayalı erken kariyer elde etme endişeleri araştırmaların giderek sığlaşmasına neden olmaktadır. Ayrıca çalışıldığı düşünülen alanların tüm coğrafi özelliklerinin ortaya konulmuş olduğu yanılgısı da bu tür gayretleri gölgelemektedir. Bu çalışmada Aybastı ilçesi sınırları içerisinde önceki çalışmalarda yer almayan Koçalan Şelaleleri, tek fotoğrafla sunulan Çiseli Şelale ve hiç yer verilmeyen Perşembe (Yenioba) Yaylası Çağlayanı tanıtılmaya çalışılacaktır.

**Anahtar Kelimeler:** Aybastı, Çağlayan, Şelale, Çiseli Şelalesi, Koçalan Şelalesi, Perşembe Yaylası

#### Abstract

Geography of Turkey has been studied sufficiently through Ph. D and M.A. studies as well as course notes with respect to general and regional issues. Because of the fact that study areas of those studies have been too large, only general matters could be studied and that literature-based studies carried out, special and up-to-date issues, newer geographical characteristics that may take attention have not been sufficiently dealt with. Difficult geographical conditions, economic problems and desires to obtain career at very young ages cause studies to be more and more superficial. In addition, the fallacy that all geographical characteristics of the studied areas have been examined in a study shades the development of geographical thought. This study is intended to introduce Kocalan Falls, Ciseli Falls and Persembe Plain Cascade, all located in Aybastı, Ordu. These falls have been only shortly mentioned in previous literature and have not become subjects of proper scientific work.

**Keywords:** Aybastı, Cascade, Fall, Ciseli Fall, Kocalan Fall, Persembe Pletau

## Giriş

Ülkemiz bilinen pek çok doğal ve beşeri turistik zenginliği kadar bilinmeyen ve az önem verilmiş zenginliklere de sahiptir. Bunların en önemlilerinden bir grubunu oluşturan çağlayanlar da diğer doğal güzellikler gibi iyi tanıtımının yapılması ve gerekli düzenlemelerin sağlanması halinde turizmin vazgeçilmez destinasyonları haline getirilebilir. Bu anlamda Manavgat, Kurşunlu-Düden (Doğanay ve Zaman, 2001:1-33), Tortum (Doğanay , 1991:54-64), Kapızbaşı gibi değerlendirilmiş; Girlevik (Doğanay,1991:54-64), Muradiye-Tomara-Sırakayalar (Doğanay, 2000:1-24) gibi tanıtımı yapılmış, Ciro (Bulut vd, 2005:107-114), Güney (Ceylan, 2000:61-76), Erfelek(Uzun vd,2005:331-348) ve Günpınar (Arıncı,2002:1-21) gibi literatüre yeni kazandırılmış bilinen çağlayanlardan bahsetmek mümkündür. Ülkemizin sahip olduğu litolojik ve topoğrafik özellikler, iklim koşulları, akarsu rejimleri, tektonik özellikleri göz önüne alındığında, bunlar kadar belki daha fazla öneme sahip yeni şelale ve çağlayanların bulunması olasılık dahilindedir.

Araştırma yaptığımız alan Bolaman Çayı Havzası'nın Coğrafyası adlı doktora tezine de konu olmuştur. Ancak şelale ve çağlayanlarla ilgili herhangi bir genel veya özel bilgiye rastlanmamıştır(Özdemir,2006:6). Bu araştırmayla bilinmeyen veya tanıtılmamış olanlardan Karadeniz Bölgesi, Doğu Karadeniz Bölümü Ordu İli'nin Aybastı ilçesi sınırları içerisindeki yüksekliği, akış özellikleri itibariyle Koçalan Şelaleleri, Çiseli Şelale ve Perşembe Yaylası (Yenioba) çağlayanı tanıtılmaya çalışılacaktır.

Bu bölümde yapılması gereken belki en önemli husus; ana hatlarıyla çağlayan ve şelalenin en genel manada tanımlarının yapılması gerekliliğidir. İZBIRAK'a göre "Çağlayan (small waterfall/ cascade) küçük bir akarsuyun çok yüksek olmayan bir yerden dökülüp aktığı yer" olarak tanımlamıştır.Arapça kökenli bir sözcük olan şelâleyi ise çavlanla bir değerlendirmiş yine İngilizce ve Almanca karşılıklarının büyük çağlayan (great waterfall) anlamında olduklarını yani düşüş yüksekliği ve debinin önemini belirtmiştir. (İzbırak, 1992: 63-68, 295). Şelale ve çağlayanların ülkemiz coğrafyasında çavlan, çağlak, gürlevik, gürleyik, su-düşen, su uçtu, şarлак, uçan su ve gülleyik gibi anlamlarda kullanıldıkları da bir gerçektir. Nitekim Aybastı yöresinde çağlayanı pongurt\* adı da verildiği tespit edilmiştir.

Daha önceki çalışmalarımızda da ısrarla belirttiğimiz gibi bu doğal güzelliklerin bulunduğu yörelerdeki sakinler bu güzellikleri tanımakta, özelliklerini ve değerlerini bilmektedirler. En uygun zamanda yayınlanması ve tanıtılması için gerekli çabaları sarf etmekte; böylece yaşadıkları çevrenin güzellikleri hakkında farkındalık yaratmaya ve bundan yöreleri için gelir elde etmeye çalışmaktadırlar.

## AYBASTI ŞELALELERİ

### Koçalan Şelaleleri

Aybastı ilçesi Karadeniz BölgesiDoğu Karadeniz Bölümü'nde Ordu İli'nin kıyı gerisindeki ilçelerinden biridir. Ordu'nun 14500 (2000 yılı) nüfus bakımından 3. İlçesiDİR. Ordu il merkezine 150 km, Fatsa'ya 56 km, ve Reşadiye'ye 56 km mesafedeki Aybastı, Fatsa, Gököy, Reşadiye ve Çatalan ilçeleriyle sınırlıdır.

Aybastı şehir merkezinden 18 km stabilize yolla sırayla Karamanlı Mahallesi, Toygar Köyü, Pelitözü Beldesi ve Uzundere Köyünün Koçalan Mahallesine kadar araçla, bu yerleşmeden sonra yaklaşık 3-4 km kadar yaya olarak ulaşılan şelale Koçalan yaylası arazisi içindedir (Şekil 1, 2). Coğrafi Koordinatları 40°, 34', 41 ",75" Kuzey enlemi ile 37°,25',15 ",10" Doğu boylamı olarak tespit edilmiştir.

---

\* Yörede çağlayan ve şelale gibi gürültülü akan suların olduğu yerlere pongurt adı verilmektedir. Şelalenin başlangıcına pongurt başı, düştüğü yere pongurt ayağı denir.



**Őekil 1:** Arařtırma Sahasının Lokasyon Haritası  
**Figure 1:** The location map of the research area.

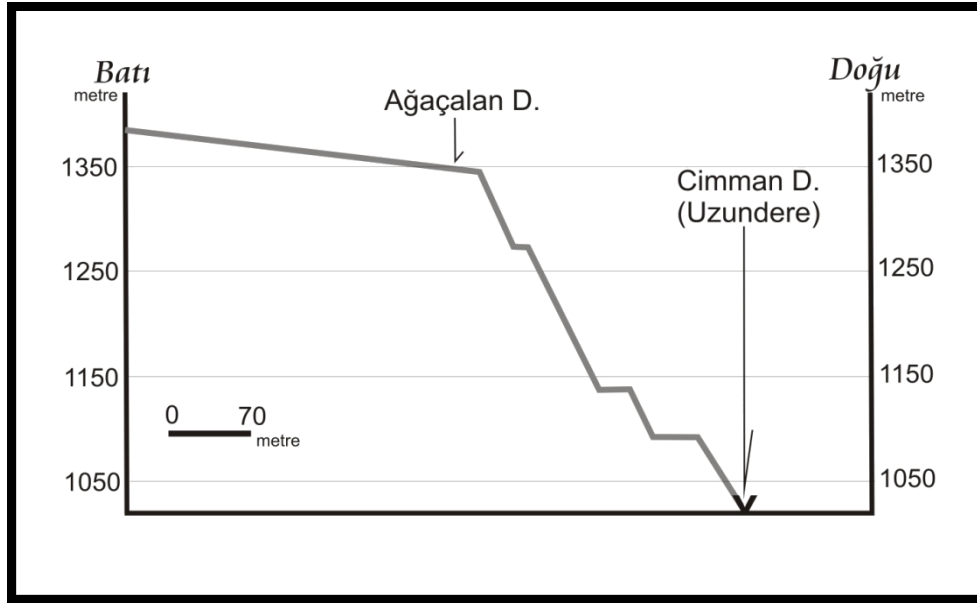
Őelaleler, Aybastı'nın 16 km gneyinde Reřadiye ilesi ile sınır olan Uzundere Ky'nn Gkukuru mahallesi arazisindedir. alıřma alanı AřaĐı ve Yukarı Gldere, Kařdibi, Gevyanı, DomuzaĐılı, Gzelevyanı, Handanevi, Meml, Yukarıky, Talazevyanı ve Gkukuru (Koukuru) mahallelerinden meydana gelmektedir.



**Őekil 2:** Arařtırma grubumuz ormanglleri ve eĐreltilerin oluřturduĐu alt flora, zerinde ise palamut meřesi, grgen ve kayınlardan oluřan geniř yapraklı orman arazileri ierisinde Őelalenin ilk basamaĐına stten ulařma abası ierisinde.

**Figure 2:** Our research team is trying to reach the first step of the fall from the top, in the sub-flora consisting of rhododendrons and ferns; and large leaved forest land having valonia oak, beech, silver birches in the upper part.

Şelale Bolaman Çayı'nın önemli kollarından Çimman Deresine hafifçe güneybatı yönünde karışan ve kaynaklarını Borta ve Hacıahmetli yaylaları arazisinden alan Ağaçalın (Koçalın) deresi üzerindedir. Şelale Kızılot Mevkiinde Çimman deresinin açmış olduğu taraçalar ve eğim kırıklıkları üzerinden yüksek düşüşler yapmaktadır. Her mevsim akışlı gür kaynak sularından beslenen düşüş noktasındaki akımı yaklaşık 2 m<sup>3</sup>/sn kadar olan bu dere oldukça eğimli bir araziden geçmekte, yer yer çavlan yapan, eğim kırıkları üzerinden dört ayrı noktada fakat kısa aralıklarla şelaleler yaparak Uzundere'ye dökülmektedir (Şekil 2, 3; Fotoğraf 2, 3). Bu nedenle tek şelaleden çok peş peşe dört ayrı şelale şeklinde düşünülüğünde Koçalın Şelaleleri şeklinde bir adlandırma daha uygun olacaktır. Bölgenin bu bölümdeki adı Ağudere mevki olarak bilinmektedir. Çimman Deresine de bu ad verilir. Uzundere'nin yukarı çığırını oluşturan bu kesimde yükselti yer yer 1500 m'ye erişir. Bu kesimden güneydoğu ve güneybatıya doğru gidildikçe yükselti artmakta 1750-1800 m'lere ulaşmaktadır. Nitekim şelalenin batısındaki Karaman Tepe (1751 m), güneybatıda Alimehmet Tepe (1767 m), Doğuda Belen Yaylası Tepe (1816 m) ve kuzeydoğuda Söbüçukuru Yaylası 1723 m'lik yükseltilere sahiptir. Yükselti kuzey ve kuzeybatıya doğru azalarak Uzundere Köyünde 1150 m'lere Uzundere Vadisinde Gökçukur Mahallesiinde 950-900 m'ye kadar iner. Şelalenin olduğu kesimde ise şelale 1270 m'den basamaklar halinde 980 m'ye kadar düşmektedir. Dolayısıyla 1. basamak 70 m, 2. basamak 140 m, 3. basamak 40 m kadar olup, 4. basamak ise 70-75 m'lik düşüşlere sahiptir (Şekil 3, 4, 5 ve 6) .



**Şekil 3:** Koçalın Şelalelerinin Ağaçalın Deresi'nin boyuna profilinde yaptığı düşüşler

**Figure 3:** The lengthwise falls of the Koçalın Falls on Ağaçalın River.

### 2.1.1. Doğal çevre özellikleri

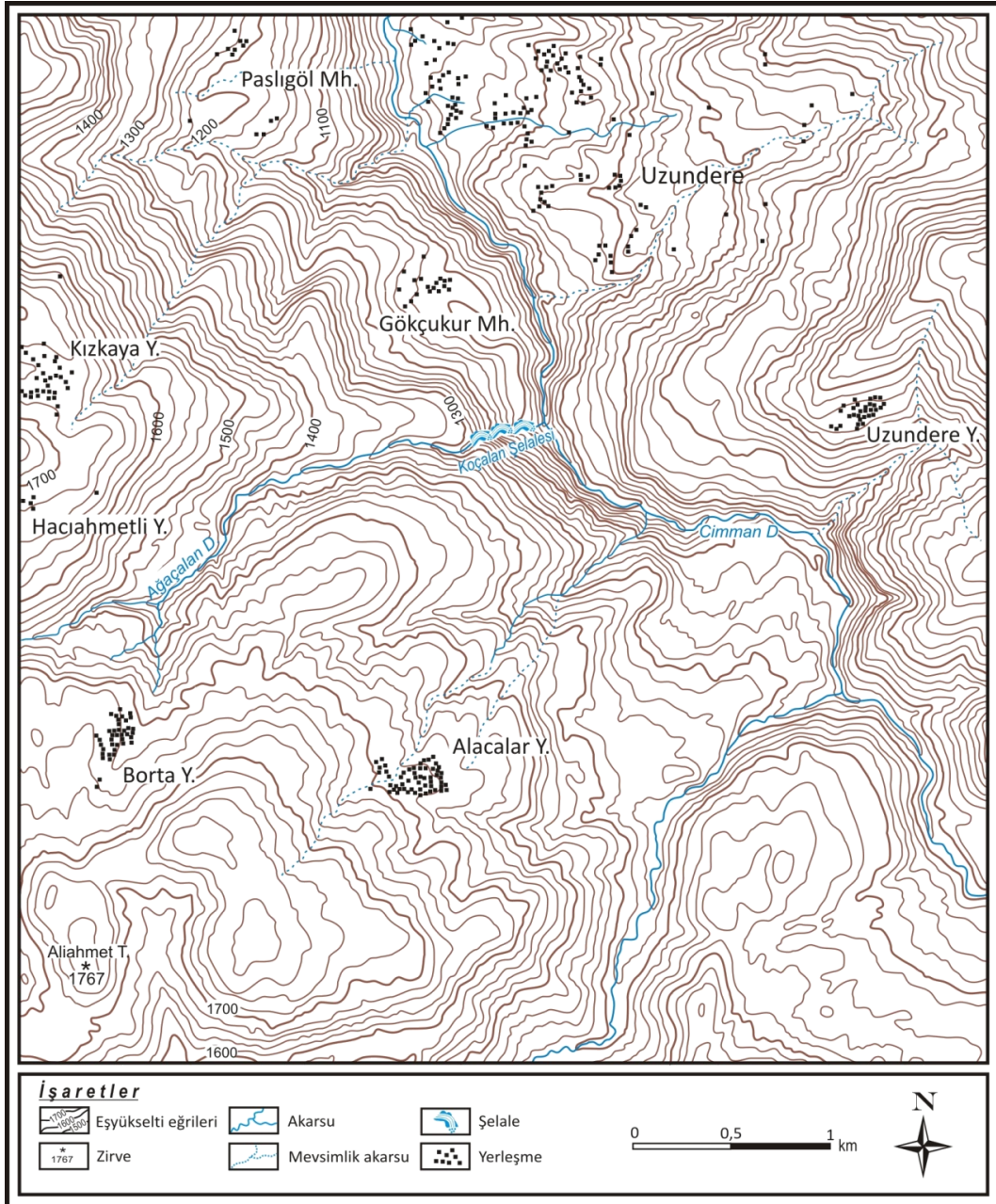
İklim ve bitki örtüsü Orta Karadeniz Bölümünün kıyı gerisi alanlarının genel özelliklerini taşır. Sıcaklık bakımından aylık ortalamalar incelendiği zaman en soğuk ay ortalama sıcaklığının 6 °C ile 7 °C arasında değiştiği görülür. En sıcak ay ortalaması ise 23 °C'dir. Karadeniz kıyılarındaki nem oranı burada fazla hissedilmez. Sıcaklık yazları 35 °C'ye kadar yükselmektedir. Kışları ise düşük sıcaklık koşullarının yaşandığı kısa dönemler baş gösterir.

Perşembe Yaylası'nda kar kalınlığı 1,5 metreye kadar çıkmaktadır. En yağışlı mevsim ilkbahardır. Aybastı ilçesi korunmuş nitelikli orman sahalarına sahiptir. Küçükyaka Mahallesiinde Kurtini, Sefalık bölgesinde Tösmen, Hisarcık bölgesinde Karaorman, Zaferimilli bölgesinde Sele, Reşadiye - Aybastı ortak bölgede Ağuderbent , Esenli'de Killik ve Danalitepe, Çakırlı'da Kuyudibi, Ortaköy'de Üçağaç,, Koyunculu'da Sivri mevkiileri başlıca orman alanlarıdır.

## AYBASTI (ORDU) ŐELE VE AĐLAYANLARI

Arařtırma sahası hidrografik aıdan Boloman ayı yani Karadeniz su toplama havzasına baėlıdır. ok eřitli kaynak ve kaynaklarla bařlayan sayısız irili ufaklı dereler bulunmaktadır. Uzundere ve Aybastı ayları Boloman ayının yukarı ıėırındaki nemli kolları olup yrede “Aėuderya” adıyla tanınmaktadır. Her iki ay da Fatsa’dan Karadeniz’e dklmektedir.

Zoocoėrafya aısından da yrenin nemli zenginliklere sahip olduėu dikkati eker. Orman canlıları, srngenler, kuřlar ve su canlıları řeklinde gruplandırđımızda; yaban ayısı, domuz, akal, tilki, kurt gibi yırtıcılarla, geyik, karaca ile yılan, kaplumbaėa, kurbaėa, kertenkele gibi bilindik srngenler bulunur. Ayrıca, karatavuk, atmaca, kartal, řahin, kuzgun, karga, leylek, balıkıl, martı, keklik, veyik, blbl, saka gibi yzlerce kuř trne ve akarsularda bulunan kırmızı benekli alabalık ve diėer tatlı su balıklarına ev sahipliėi yapmaktadır.



**Őekil 4:** Koalan Őelalesi ve evresinin Topoėrafya Haritası  
**Figure 4:** The topographic map of Koalan Falls and around.



**Şekil 5:** Şelalenin en kolay ulaşılan kesimi 140 m.lik ikinci basamaktır.

**Figure 5:** The easiest part of the fall to Access is the 140-metre second step.



**Őekil 6:** Aybastı Koçalan Őelaleleri bölgesi ve Őelalenin eŐitli blmleri  
**Photo 6:** The area of Aybastı Koçalan falls and various parts of the fall.

#### **BeŐeri evre zellikleri**

Kkl bir yerleŐme tarihine sahip olan Uzundere Ky 2000 Genel Nfus Sayımına gre 1176 nfusludur. Melik Gazi Camii gibi 300 yıldan beri kullanılan Osmanlı dnemine ait ahŐap ky camisi, ayrıca Gcevyanı Mahallesi'nde bulunan ve yapımı hakkında bilgi bulunmayan deđirmen ve ile merkezindeki Bizans dnemine ait hamam kalıntıları, temel paraları, kpr kalıntıları yrenin medeniyet tarihi aısından derin izler taŐıdıđına iŐaret etmektedir.

Kyde halkın geim kaynađı genel olarak tarım ve hayvancılıđa dayanmaktadır. Hayvancılık yayla ve mera hayvancılıđı Őeklinde, tarım ise fındık retimi ve geim tipi tarım olarak srdrlmektedir. Tarım rnleri olarak en fazla fındık, patates ve halkın kendi

ihtiyacını karşılayacak kadar da mısır yetiştirilmektedir. Besi hayvancılığı geçim kaynağında önemli bir yer tutmaktadır. Köyde çok sayıda modern besi ahırları bulunmaktadır. Köyde el halıcılığı da yaygın bir şekilde yapılmakta ve ailelerin ekonomisine katkı sağlamaktadır. Ormancılık ise yörenin diğer bir önemli geçim kaynağını oluşturur.

Köyde özel şahıslar tarafından yaptırılan en büyük yatırım Talazoğlu Kardeşler Alabalık Üretim Çiftliği'dir. 1996 yılında üretime geçen bu çiftlik, halen yavru üretiminin ve bakımının yanı sıra balık satışlarıyla da halka hizmet vermektedir. Çiftliğin bulunduğu bölge yaz aylarında ziyaret edilebilecek bir mesire yeridir.

Uzundere ve ilçenin diğer köylerinde geçim kaynağı olarak tarım ve hayvancılık oldukça önemlidir. Yörede gurbetçilik adı verilen mevsimlik işgücü göçü de göz ardı edilemez bir geçim temini şeklidir. Köyün genç ve erkek nüfusunun önemli bir bölümü yaz mevsiminde yurdun çeşitli yörelerine giderek buralarda inşaat sektöründe çalışmaktadır. Yurt dışı işçiliğinin yaygın olduğu ilçede Avrupa ve Orta Doğu'nun çeşitli ülkelerinde önemli sayıda işçi bulunmaktadır.

Köyün kendine has bir halk oyunu ve türküsü bulunmamaktadır. Ordu'nun geneline ait daha çok fındık ve fındık bahçesi üzerine söylenen sözler ve türküler söylenmektedir. Köyün Tokat iline yakınlığı nedeniyle bu ilin türkülerine karşı da büyük bir ilgi duyulmaktadır. Köyde her Türk köyünde olduğu gibi ata sporu güreşler önem taşımaktadır. Halen özellikle dini bayramlarda ve düğünlerde güreşler tertip edilmekte ve her yaştan insanlar katılarak bu kültür yaşanmaktadır.

### Çiseli Şelale

Perşembe yaylasının Kümbet mevkiinde dağlık alanlardan inen akarsuların oluşturduğu model bir sentripetal akarsu şebekesi yerleşmiştir. Bu akarsular adeta yaylanın alçak kesiminde taşıyarak düzlükte yığıldıkları malzemenin gerisinde boğularak ve birbirine karışmamak için kıvrımlarla ilginç menderesler oluşturmuşlardır. Kuşkusuz bu ilginç ve nadir menderes oluşumları da ayrıntılı hidrojeoloji ve jeomorfoloji araştırma konusu olarak büyük bilimsel değer taşımaktadır. Yöre barındırdığı kuş türleri, bitki örtüsü özellikleri ve ilginç menderesleri bakımından sulak alan ekosistemi ve tabiat alanı olarak koruma değeri ve jeomorfolojik miras özelliği de taşımaktadır (Şekil 7, 8 ve 9). Bu sebeple Perşembe Yaylası çevresindeki 420 ha.lık alanıyla Bakanlar Kurulu'nun 20.09.1991 tarih ve 2997 sayılı kararıyla yayla turizm merkezi, Başbakanlık Özel Çevre Koruma Kurumu Başkanlığı'nca da Özel Koruma Alanı olarak ilan edilmiştir (Zaman,2007:400). Ayrıca Perşembe Yaylası gibi ülkemizin çok tanınan, kolay ulaşılan yoğun ve köklü bir yayla yaşamı ve geleneğinin sürdürüldüğü bu alan büyük bir turistik potansiyele sahiptir. Nitekim koruma endişesinden uzak bu anlamda jeep yarışları, motorsiklet safari gibi turistik aktiviteler ve organizasyonlar başlamış durumdadır. Özellikle jeep yarışları için yarış alanı olarak menderesli arazi seçilmekte, doğal ortam hızla bozulmaktadır. Sulak alan florası ve faunası bu etkinliklerden büyük zarar görmektedir. Bu faaliyetlerin bilimsel temelli sportif yaklaşımla düzenlenmesi, yarış alanlarının iyi belirlenmesi ve çevresel etki değerlendirmelerinin mutlaka yapılması gerekmektedir. Burası Ramsar kriterleri açısından bir sulak alan olarak değerlendirilmelidir.



a

b

c



**Őekil 7:** a) Karga Tepe seyrangah olarak ũnlenmiŐtir. Motosikletli gener kafileler halinde bu bŕlgeye gelerek, manzara ve menderesleri izlemektedir. b,c) Jeep yariŐlarından bir gŕrũnũm.

**Figure 7:** a) Karga Hill is famous for being an excursion spot. Motorcycled youth come to this area in convoy and watch the scene and the meanders. b,c) A view from the jeep races.

GenelleŐtirilmiŐ 1/500 000 Őlekli Samsun jeoloji haritası paftasında yŕre tamamen Őst Kretase volkanikleriyle iŐaretlenmiŐtir. Bazalt ve andezit gibi volkanitlerle metamorfiklerin bulunduĐu alanda dar sahalı akarsu yataklarında ve karŐılaŐma bŕlgelerinde yeni Kuvaterner alũvyonları seilmektedir. Arazinin bu gŕnkũ gŕrũnũmũ temel alt yapıya baĐlı olarak, hidrografik, klimatik ve vejetatif pek ok doĐal sũrele oluŐmuŐtur.

PerŐembe Platosu'nda menderesleri oluŐturan ve gŕletten ıkan akarsular batıya doĐru toplanarak Kũmbet Deresi'ni oluŐturmaktadırlar. Yayla yerleŐmesinden 3 km kadar batıda irili ufaklı dŕrt konumda aĐlayan yapan akarsu iseli mevkiinde (40o,38', 43" Kuzey; 37o,15',00"24" DoĐu ) yaklaŐık 30 m.'den daha yũkseklikten adeta Dũden Őelalesi'nin ikizi gŕrũnũmũnde ve her mevsim yũksek debi ile dũŐmektedir (Őekil 10, 11 ve 12). Sularının bol ve gũr oluŐu, geniŐ bir bŕlgede bazalt zemine hızla arpan suların zerrecikler halinde uzak mesafelere ise Őeklinde ulaŐtıĐından Őelaleye iseli adı verilmiŐtir.



**Őekil 8:** Kũmbet deresi ũzerinde meydana gelen mendereslerden genel bir gŕrũnũm.

**Figure 8:** A view from the meanders taking place on Kũmbet stream.

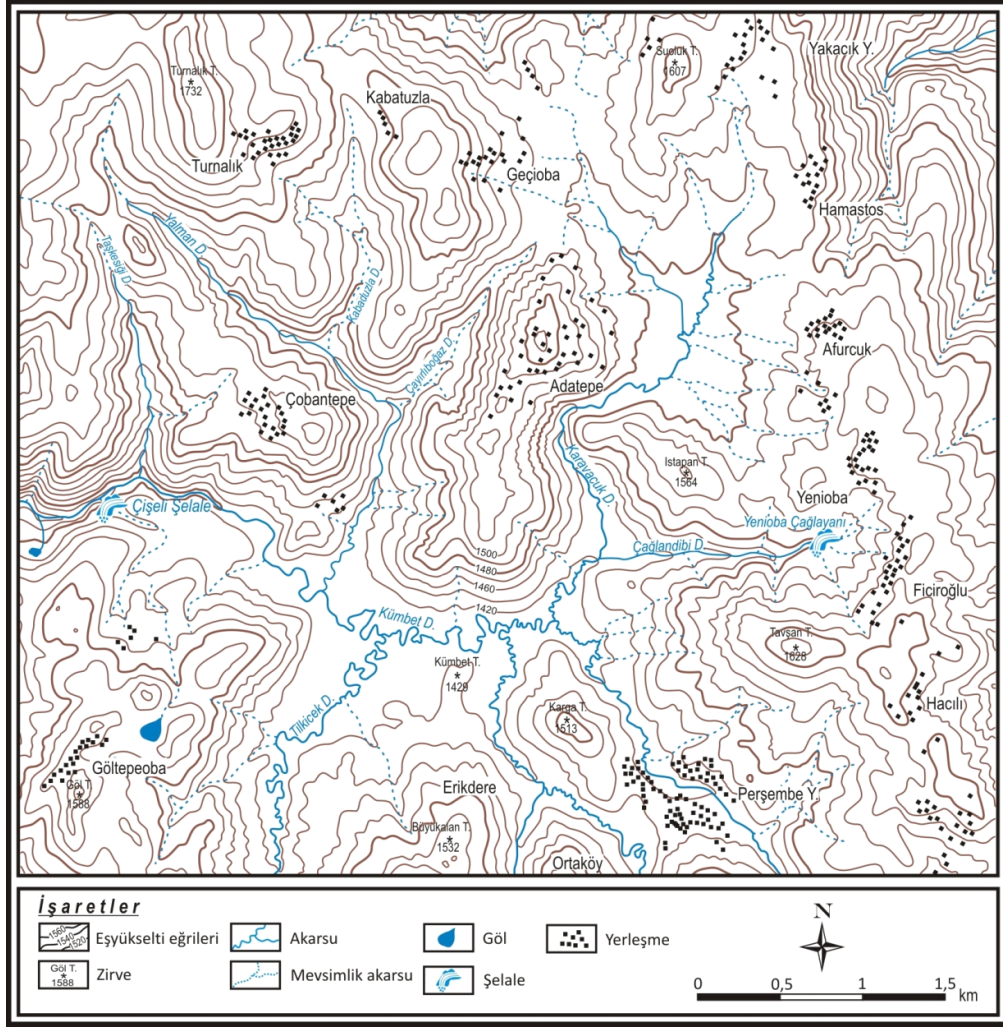


**Şekil 9:** Karga tepe kuzeyinde Çağlayandibi Deresi'nin Kümbet Deresi'ne karıştığı konumda ilginç menderes şekilleri; Metruk mecralar (terk edilen yataklar), menderes yenikleri ve göllerinden bir görünüm.

**Photo 9:** A view from the interesting meander shapes at the junction of Çağlayandibi and Kümbet streams in the north of Karga Hill;

Şelalenin içerisinde aktığı vadi bu kesimden itibaren eğim kazanmakta ve derinleşerek taban ve yamaçlarında söğüt, kavak, meşe, kuşburnu türünden bitkilere yer vermektedir. Böylece rekreatif özellikleri sahip olduğu bitki örtüsü ile de artmaktadır.

## AYBASTI (ORDU) ŞELELE VE ÇAĞLAYANLARI



**Şekil 10:** Çiseli Şelale ve Perşembe Yaylası (Yenioba) Çağlayanı Çevresinin Topoğrafya Haritası

**Figure 10:** The topographic map of Çiseli Fall and Perşembe Plateau (Yenioba) Fall and around.



**Şekil 11:** Kumbet Dere üzerindeki Çiseli Şelalesi ve daha üst konumlarında küçük çağlayanlar

**Figure 11:** Çiseli Fall on Köksu Stream and small streams in upper positions.



**Şekil 12:** Çiseli Şelalesi Düden Şelalesi'nin benzeri bir görünüm arz eder. Ancak Düden Şelalesi traverten basamağından düşüş yaparken, Çiseli bazalt basamaktan düşmektedir.

**Figure 12:** Çiseli Fall resembles Düden Fall. However, Çiseli falls from the basalt step, while Düden falls from travertine step.

### **Perşembe Yaylası (Yenioba) Çağlayanı**

Perşembe yaylası yerleşmesinin batısında bulunan 1513 m yüksekliğindeki Karga Tepe'nin kuzeyinde yayla yerleşimine yaklaşık 2 km mesafede yer alan Yenioba yerleşiminin güneyinden geçen Çağlayandibi Deresi üzerinde 40°38',58" Kuzey; 37°17',25" Doğu koordinatlarında volkanik eğim kırıklığı üzerinden 20 m'den fazla bir düşüş yapmaktadır (Şekil 13). Çiseli şelalesinin 5 km kadar doğusunda yer almaktadır. Çağlayandibi Deresi her mevsim akışlı olup, Kümbet Deresi'ne karışan önemli kollardan biridir. Biraz batıda Karavacuk Deresiyle birleşerek güneye yönelir ve bu konumdan itibaren menderesler yaparak Kümbet Deresiyle birleşir. Kümbet Deresi güneyden Tilkicek, ve Erikderesi'ni de aldıktan sonra hafif kuzeybatıya yönelerek Kuzu Tepe (1575 m) güneyinde küçük bir boğaza girer. Yaklaşık 2 km bu boğaz içerisinde akarken 5-10'ar m'lik birkaç noktada çağlayanlar yaparak Çiseli mevkiinde Çiseli Şelaleyi oluşturur. Kümbet Deresi Perşembe Yaylası'nda güney ve kuzeyden bu önemli kolları aldığı konumda batıya doğru eğimi iyice azalan platoda çok ilginç menderes şekilleri yapar. Bu menderesler her akarsuyun Kümbet Dereye karıştığı bölümlerde ve karıştıktan sonra görülür.



**Őekil 13:** PerŐembe Yaylası (Yenioba) aĐlayanı diđerlerine gre bugne kadar fazlaca dikkat ekmemiŐtir.

**Figure 13:** PerŐembe Plateau (Yenioba) Fall has not drown as much attention as the others so far.

### Sonu

Bu alıŐmanın ortaya koyduđu en kısa ve kesin sonu; Trkiye CoĐrafyası'nın genelde bilinenlerle, zelde ise bilinmeyenlerle dolu olduĐudur. Bu durum lkemizin kısa mesafede deĐiŐen litoloji, ykselti, orografik koŐullar, iklim, vejetasyon ve hidrografik zellikleri dŐnldĐ zaman normal karŐılanmalıdır. Zira bir daĐın bir yzyle br yz arasında fiziksel, beŐeri ve kltrel olarak pek ok farklılık oluŐmaktadır. Aybastı Őelale ve aĐlayanları adlı bu alıŐma da bu bakıŐ aısıyla ele alınmıŐ, bir n tanıtım denemesidir. Bundan sonra yapılacak alıŐmalara ve alıŐanlara da yn verme zelliĐi taŐımaktadır.

Kırsal kalkınma sorunlarının zmnde bir yrenin coĐrafik zelliklerinden kaynaklanan dezavantaj ve avantajların bilinmesinin nemi byktr. Yaylacılık, ormancılık, fındık retimi ve geim tipi tarım ve hayvancılık Őeklinde zetlenecek yre ekonomisinde doĐal gzelliklerin ve koruma alanlarının tespiti ve tayini turizmi de teŐvik edecek abalar olarak dŐnlmelidir. Bu tanıtımla Aybastı Őelale ve aĐlayanları, yre sakinleri iin taŐıdđđ rekreasyonel nem kadar, ulusal, belki de uluslararası turizm aısından da nemli bir cazibe merkezi haline getirilebilecektir. Bugne kadar yeterince tanınmamıŐ olması, doĐal yapının korunması aısından dezavantaj deĐil, avantaj kabul edilmelidir.

Ancak bu tr alanların ekonomik anlamda kullanılmalarının zaman zaman nemli ekolojik bozulmaya neden olmaktadır. Btncl bir planlama ile ele alınmadan yapılacak bir dzenleme doĐal kaynaklar zerinde olumsuz etkiler yapabilmektedir. Bundan sonra yapılacak, tanıtım, dzenleme, altyapı ve st yapı yatırımları sırasında ekolojik miras, jeomorfolojik miras endiŐesi taŐınarak, srdrlebilirlik de gz nnde bulundurulmalıdır.

TeŐekkr

Bizleri Aybastı'ya davet eden, araştırmalarımıza fiilen katılan bölümümüz öğrencisi Bahtiyar Aydın ve Muhammet Akbulut ile muhteşem ev sahiplikleri için Selahattin Aydın, Zeki ve Ahmet Koçalan'a, haritaların hazırlanması ve çeşitli aşamalarda bilimsel desteklerini gördüğüm Sayın Yrd. Doç. Dr. Cemal Sevindi ile doktora öğrencimiz Özgür Aydın Bekar'a teşekkür ederim.

### **Kaynakça**

DOĞANAY, H.-Zaman, S., 2001, Kurşunlu ve Düden Çağlayanları: Coğrafi Bir Tanıtım(Kurşunlu and Düden Waterfalls: A Geographical Introduction), Doğu Coğrafya Dergisi, Yıl: 7, sayı:5, Konya, s.1-33.

DOĞANAY, H., 1991, Tortum Çağlayanı ve Turistik potansiyeli, Türkiye Kalkınma Bankası Turizm yıllığı 1994, Ankara, s.76-92.

DOĞANAY, H., 1991, Turistik Potansiyeli Yönünden Gürlevik Çağlayanı, Türkiye Kalkınma Bankası Turizm yıllığı 1991, Ankara,s.54-64.

DOĞANAY, H., 2000, Türkiye'de Az tanınan Üç Doğa Harikası: Tomara-Sırakayalar ve Muradiye Çağlayanlar(Three Not Well-Known Natural Wonders in Turkey: Tomara-Sırakayalar and Muradiye Cascades), Doğu Coğrafya Dergisi, Sayı 3, Erzurum, s.1-24,

BULUT, İ.-Sevindi, C.-Zaman, M.-Kaya, G., 2005, Türkiye'nin Tanıtılmamış Güzelliklerine Yeni Bir Örnek,; Ciro Çağlayanı (Yusufeli-Artvin), Ulusal Coğrafya Kongresi Bildiri Kitabı (29-30 Eylül 2005 Prof. Dr. İsmail Yalçınlar anısına), İstanbul Üniversitesi Edebiyat Fakültesi Coğrafya Bölümü ve Türk Coğrafya Kurumu, İstanbul, s.107-114.

CEYLAN, M.A., 2000, Güney Çağlayanını Rekreatyone Önemini (The Recreational Importance of The Güney Waterfall), Doğu Coğrafya Dergisi, Sayı 3, Erzurum, s.61-76,

UZUN, S.-Uzun, A.-Yılmaz, C.-Zeybek, H. İ., 2005, Erfelek Çağlayanları, Sinop, 331- 348. Doğu Coğrafya Dergisi, Yıl: 10, sayı:14, Konya, s.331-348.

ARINÇ, K., 2002, Rekreatyone Açısından Değerlendirilmesi Gereken Bir Yöre; Günpınar Çağlayanı ve Çevresi(Şuhul Vadisi/Darende, Günpınar Falls and Its Surroundings (Şuhul Valley/ Darende); The Region of Recreational Significance, Türk Coğrafya Dergisi, Sayı: 39, İstanbul, s.1-21.

ÖZDEMİR, M., 2006, Bolaman Çayı'nın Coğrafyası, Atatürk Kültür, Dil ve Tarih Yüksek Kurumu Türk Tarih Kurumu Yayınları, XXVII.Dizi-Sayı 6, Ankara.

İZBIRAK, R., 1992, Coğrafya Terimleri Sözlüğü, Öğretmen Kitapları Dizisi, M.E.B. Yay.No.157, İstanbul, s.63, 68, 295.

ZAMAN M. 2007, Doğu Karadeniz Kıyı Dağları'nda Yaylalar ve Yaylacılık, Atatürk Üniversitesi Yay.No. 960, Fen-Edebiyat Fakültesi Yay.No.105, Araştırma Serisi Yay.No.75, Erzurum, S.400.