



İstanbul Üniversitesi Edebiyat Fakültesi Coğrafya Bölümü
COĞRAFYA DERGİSİ



Basılı Nüsha ISSN No: 1302-7212

Sayı 20, Sayfa 34-47, İstanbul, 2010

Elektronik Nüsha ISSN No: 1305-2128

KASTAMONU'NUN GÖÇ OLGUSU*

The State Of Migration In Kastamonu

B. Ünal İBRET

Kastamonu Üniversitesi, Eğitim Fakültesi

bibret@kastamonu.edu.tr

Alındığı tarih: 15.11.2010; Kabul tarihi: 31.07.2011

Özet

Kastamonu ülkemizin en fazla iç göç veren illeri arasındadır. İlde özellikle kırsal kesimde yaşayan nüfus, içinde bulunduğu geçim koşullarının yetersizliği sebebiyle göç etmektedir. Kastamonu'da göç hareketleri 1950'li yıllardan itibaren ulaşım ağının kırsal alanlara ulaşmasıyla kendisini göstermiş, 1960'lı yıllardan sonra ülkemizin kalkınması trendine girmesiyle birlikte hız kazanmıştır. Günümüzde de devam eden göçler başta İstanbul olmak üzere Ankara, Kocaeli ve Karabük gibi geniş iş imkanlarına sahip olan illere doğru olmaktadır. Göçlerle Kastamonu'nun kır-şehir nüfusu oranları arasındaki denge sürekli olarak şehir nüfusunun lehine değişmektedir. Kastamonu'dan daha çok aktif nüfus göç etmektedir. Bu durum Kastamonu'nun kalkınmasının önünde büyük bir engeldir. Dolayısıyla Kastamonu'da yerel kalkınmayı sağlamak için göçleri engelleyecek tedbirlerin alınması gerekmektedir.

Anahtar kelimeler : Kastamonu, Göç, Göç Olgusu, Nüfus, Yerel Kalkınma.

Abstract

Kastamonu is among the provinces with the highest rate of internal migration in Turkey. It is the hardships particularly for those in the countryside to make a living that contribute to the migration acts in the Province. The migration acts in Kastamonu first appeared in 1950s with the developments in the rural transportation network; and has gained momentum since 1960s, when Turkey headed for an economic development process. Due to the continuing immigration process, such cities with larger employment opportunities as İstanbul, in particular, Ankara, Kocaeli, and Karabük are the places to which the people

* Bu Çalışmanın Bir Bölümü Kastamonu Üniversitesi Bilim Günleri 2011 Panelinde Bildiri Olarak Sunulmuştur.

from Kastamonu prefer to migrate. With the migrations, the balance between the rural population and the urban population constantly changes in favour of the latter. It is mainly the active population; in other words, the labour force that migrate from Kastamonu, which is a major obstacle in the development of the Province. Therefore, it is essential that the measures to prevent the migrations be urgently taken in order to maintain the regional development in Kastamonu.

Key words: *Kastamonu, Migration, Population, The State of Migration, Regional Development.*

Giriş

Kastamonu ülkemizin tarihi çağlardan beri yerleşmelere sahne olmuş nadir yerleri arasındadır. Bu ilimiz 1927 yılında yapılan ilk düzenli nüfus sayımında sahip olduğu 335601 kişilik nüfusu ile nüfus büyüklüğü açısından ülkemizin 63 ili arasında 8. sırada bulunmaktaydı. Ancak zamanla bu ilimiz iç göç hareketlerinden oldukça fazla etkilenmiş ve ülkemizin kısmen batısında olmasına rağmen nüfusunu fazla arttıramayarak 2010 yılında 366222 kişilik nüfusu ile en fazla göç veren illerimiz arasında yer almıştır. Kastamonu nüfusunun gelişimi incelendiğinde; nüfusun 1950 yılına kadar az da olsa düzenli olarak arttığı, 1950 yılından 1980 yılına kadar dalgalı bir seyir gösterdiği ve daha sonra da azalma eğilimine girdiği görülmektedir. Kastamonu'da nüfusunun gelişimini belirleyen en önemli faktör göç hareketleridir. Bilindiği gibi göç hareketleri iç ve dış göçler olmak üzere iki kısma ayrılmaktadır. Kastamonu dış göç hareketlerinden oldukça az oranda etkilenmiştir. Bu sebeple Kastamonu'nun göç olgusu, iç göçler dahilinde incelenmiştir.

Kastamonu'da arazinin yüksek ve sarp olması, tarım arazilerinin çok parçalı ve küçük ölçekli olmasına sebep olmakta, topraklarının verimsiz ve yetersiz olmasının yanında toprak mülkiyeti ve doğal çevre koşulları da tarım ve hayvancılık açısından güçlükler çıkarmaktadır. Bu duruma bağlı olarak özellikle geçim sıkıntısı içinde olan Kastamonu kırsalından şehirlere doğru sürekli göçler yaşanmaktadır. 1950'li yıllardan itibaren Türkiye'nin kalkınma trendine girmesiyle birlikte Kastamonu'dan başta İstanbul ve Ankara olmak üzere Türkiye'nin modern çekim merkezlerine doğru göçler başlamış bu illerle birlikte Kocaeli, Karabük ve Samsun gibi iş sahası fazla olan sanayi kentleri de buradan göç almıştır. Kastamonu'dan göç eden nüfus daha ziyade aktif nüfustur. Bu durum göçlerin büyük çoğunluğunun çalışmak amacıyla mecburen yapıldığını ortaya koymaktadır. Göç hareketleri Kastamonu'nun en önemli sorunlarından biridir. Göçlerle adeta Kastamonu kırsalı boşalmıştır. Kastamonu'nun kalkınmasının sağlanması için göçlerin kontrol edilmesi gerekmektedir.

Bu çalışmada, Coğrafya biliminin araştırma yöntem ve teknikleri kullanılarak, Kastamonu'dan olan iç göç hareketleri 2009 yılına kadar gelen süreci içerisinde incelenmiştir. Ortaya çıkan bilgiler ışığında, araştırmanın amacı olan Kastamonu'da yaşanan göç olgusunun genel durumu böylece ortaya konulacaktır.

1.Kastamonu'nun Türkiye Üzerindeki Yeri ve Coğrafi Özellikleri

Kastamonu ili, Karadeniz Bölgesi'nin Batı Karadeniz Bölümü sınırları içerisinde bulunmaktadır. Bu ilimiz, doğusundan Sinop ve Çorum, batısından Bartın ve Karabük ve güneyinden de Çankırı illeri ile sınırlandırılmış olup kuzeyden de yaklaşık 170 km boyunca uzanan Karadeniz sahil şeridi ile çevrilmiştir(Şekil.1).



Şekil 1: Kastamonu'nun Türkiye Üzerindeki Yeri.
Figure 1: Location of Kastamonu Within Turkey.

Kastamonu 13110 km² yüzölçümü ile Batı Karadeniz Bölümü'nün en geniş ili durumundadır. Oldukça yüksek ve engebeli topografya şartlarına sahip olan bu ilimiz kuzeyinden ve güneyinden yüksek sıradağlar ile çevrilmiştir. Bu sebeple il yüzölçümünün %74,6'sı dağlarla, %21,6'sı platolarla ve sadece %3,8'i de ovalarla kaplı bulunmaktadır. İlde yükselti genel olarak kompartıman şeklinde kuzey ve güneyden çevreleyen yüksek sıradağlardan, bu dağlardan kaynaklarını alan akarsuların parçaladığı plato düzlüklerine doğru azalmakta ve plato düzlüklerinin arasında uzanan akarsu vadilerinde ve vadi kenarlarında oluşan alçak ova düzlüklerinde en düşük değerlerine inmektedir.

Kastamonu ili kuzeyinden yüksekliği Yaralığöz tepesinde 1958 metreyi bulan Küre (İsfendiyar) Dağları, güneyinden ise yüksekliği Büyükhacettepe'de 2587 metreye ulaşan Ilgaz Dağları tarafından kuşatılmış olup, ilin merkezinin denizden yüksekliği 780 m.dir. İlin kuzey-güney yönünde yüksek ve sarp dağlarla kuşatılmış olması, kuzeyinden Karadeniz ve güneyinde de Anadolu'nun diğer iç bölgeleriyle olan bağlantısını zorlaştırmıştır. Kastamonu'yu Anadolu'dan ayıran en büyük engel olan Ilgaz Dağları 1875 metre yükseklikteki Ilgaz Geçidi ile aşılmakta ve Anadolu'nun iç kesimleri ile başkent Ankara Karadeniz'e bağlanabilmektedir. Kastamonu'nun sahip olduğu yüksek ve engebeli topografya şartları, ilin arazi kullanımını da ana hatlarıyla belirlemiştir. Bu topografya

¹ İbret, B.Ü., (2004), Kastamonu Nüfusunun Gelişim, Dağılım ve Yoğunluk Özellikleri, Kastamonu Eğitim Dergisi, Cilt:12, No: 1, s.158.

şartları içerisinde şekillenen il arazisinin %64'ü orman, %28'i tarım arazisi, %6.3'ü çayır ve mera %1.7' si ise yerleşim alanıdır.

Kastamonu ili, Karadeniz Bölgesi'nde bulunmakla birlikte ilin tamamında tam olarak Karadeniz ikliminin tesirlerini görmek mümkün değildir. Bu durum Kastamonu'yu kenar kuşaklarından çevreleyen yüksek sıradağlarla ilgilidir. Kastamonu'nun kuzeyinde adeta bir set gibi uzanan Küre Dağları, Karadeniz İkliminin kıyı kesimlerinden içeriye doğru girmesini engellemekte ve böylece denizin ılımanlaştırıcı etkisi iç kesimlere ulaşmamaktadır. Nitekim Karadeniz kıyısında bulunan İnebolu'da 1026 mm olan yıllık yağış ortalaması Kastamonu şehrine gelindiğinde 450 mm ye inmektedir. Bu sebeple Kastamonu'da kıyılarda Karadeniz iklimi yaşanırken, kıyılardan iç kesimlere doğru gidildikçe, Karadeniz İklimi yerini Karasal İklim'e bırakmaktadır.

İlde sarp ve yüksek topografya ve iklim özellikleri arazinin kullanımını zorlaştırmaktadır. Kısa mesafelerde topografya ve iklim özelliklerinin değişmesi, tarım arazilerini sınırlandırarak çok parçalı ve yetersiz hale getirerek orman arazilerinin geniş yer kaplamasına neden olmuştur. Bu çetin coğrafya şartları ekonomik imkanları sınırlandırarak köyleri küçük ölçekli yapmasının yanında birkaç üniteye bölmüştür. Bu sebeple 20 ilçesi olan Kastamonu'nun 1071 köyü ve köylere bağlı olan 2558 tane de yerleşim ünitesi vardır. Kastamonu'nun orman içi ve kenarında kurulmuş köy sayısı oldukça fazladır. Mevcut 1071 köyden 974 adedi (%95) (399 u orman içi, 575 i orman bitişiği) orman köyü statüsündedir. Bu durumdan da anlaşıldığı gibi, ilde tarım topraklarının yetersizliği, tarımın yeterince yapılamamasına yol açmaktadır. Bununla birlikte orman arazilerinin geniş yer kaplaması, hayvancılığın da yapılmasını sınırlamaktadır. Diğer bir geçim kaynağı olan ormanlar ise nüfusa yeterince iş imkanı sunamamaktadır. Bu geçim kaynaklarının dışında ilde nüfusu tutacak sanayi, ticaret ve ulaştırma gibi diğer ekonomik sektörlerde yeterince gelişmemiştir. Kastamonu'da temel geçim kaynaklarının sınırlı olması artan nüfusun yerinde tutulamamasına yol açmıştır. Bu sebeple Kastamonu nüfusu göç hareketleriyle azalmış ve bu ilimiz ülkemizin en fazla göç veren illerinden birisi olmuştur.

2.Kastamonu'nun Göç Olgusu

Nüfus daima hareket halinde olduğu için bir yerleşme, bölge ya da ülkelerin nüfusu hiçbir zaman sabit kalmamaktadır. Dolayısıyla, sınırları belirli bir alandaki insan sayısının yani nüfus miktarının bilinmesi oldukça önemlidir. Çünkü nüfus politik ve ekonomik gücün kaynağıdır. Nüfus artışı ile ülkelerin kalkınması ve milli gelir arasında yakın bir paralellik vardır. Gerçekten de ülkelerin kalkınması milli gelir artışının nüfus artış hızından daha yüksek olması ile mümkün olmaktadır². Bu sebeple optimum nüfusun sağlanması için yapılacak olan ileriye dönük planlamalarda nüfusun yıllar içerisindeki seyri ve bunun sebeplerinin ortaya konulması gereklidir. Nüfus artışının doğal seyri doğumlar ve ölümler arasındaki farkla ortaya çıkmaktadır. Ancak doğal seyri dışında savaşlar, salgın hastalıklar ve açlık gibi toplu ölümlere sebebiyet veren faktörlerle ve göç hareketleriyle de nüfus miktarı sürekli olarak bir değişim içerisinde³.

Günümüzde ülkemizin nüfusu içerisinde illerin nüfus gelişimini etkileyen en önemli faktör göçlerdir. Göç hareketleri eğer aynı ülke içerisinde oluyorsa iç göçler, bir ülkeden başka bir ülkeye doğru oluyorsa da dış göçler olarak bilinmektedir. İç göçler, çalışmak ve yerleşmek amacıyla ülkenin bir yerinden başka bir yerine yapılan göç hareketleridir. Bu hareketler ülkenin büyüklüğü, ekonomik yapısı ve yerleşme tarihine bağlı olarak kırlardan şehirlere, kırlardan kırlara, şehirlere şehirlere ve şehirlere kırlara olmak üzere dört farklı şekilde olmaktadır⁴.

Göç olgusu yalnız insanların değil onlarla birlikte, yeteneklerin, sermayenin ve kültürlerinde mekan değiştirmesidir. Bu sebeple göç sadece göç veren yerleri değil, aynı

² Doğanay, H., (1997), Türkiye Beşeri Coğrafyası, MEB Yay. No: 2982, İstanbul, s.137.

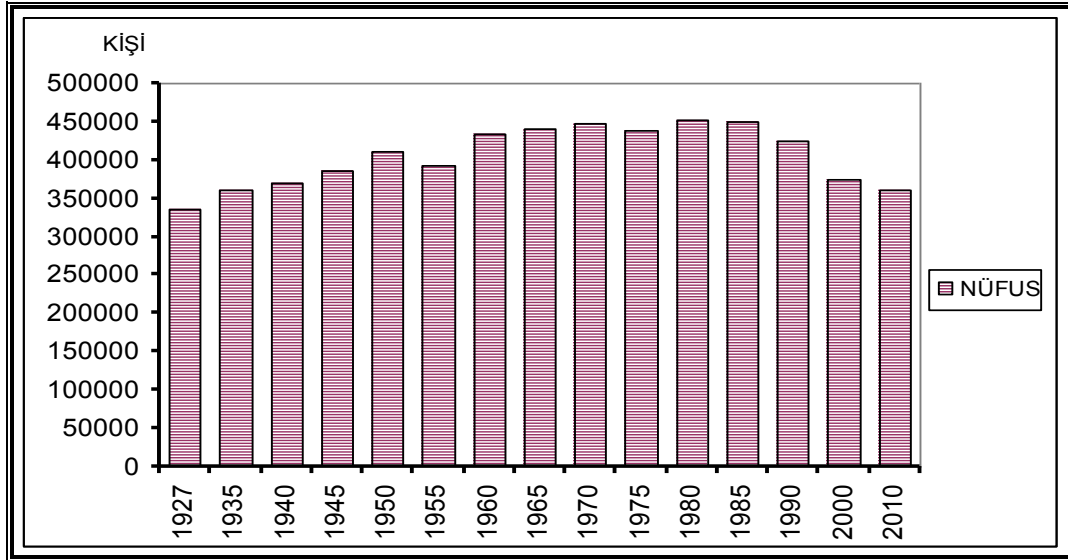
³ İbret, B.Ü., (2000), Devrez Havzası'nın Beşeri ve Ekonomik Coğrafyası, Yayınlanmamış Doktora Tezi, Marmara Üniversitesi. Sosyal Bilimler Enstitüsü, İstanbul, s.7.

⁴ Tümertekin, E., (1994), Beşeri Coğrafya Giriş, İst. Üniv. Yay. No: 3819, İstanbul, s.172.

zamanda alan yerleri de etkilemektedir. Özellikle farklı sosyo-kültürel bölgelerden gelen bireylerin göç ederek aynı şehirde yaşamaya başlamaları, toplumsal bütünleşme yada ayrılma gibi önemli sosyal ve kültürel olguların ve sorunların ortaya çıkmasına yol açmaktadır⁵.

Ülkemizde 1950'lerden itibaren hızlı kalkınma dönemine girilmiştir. Bu dönemde sanayileşme hızlanmış ve münakale imkanları artmıştır. Sanayileşmeyle birlikte tarımda makine kullanımının başlamasıyla kırlarda tarımda kol gücüne duyulan ihtiyacın azalmış, köylerin düzgün yol ve vasıtalarla şehirlere bağlanması da beraberinde artan nüfusu besleyemeyen topraklardan iş gücü ihtiyacı duyulan şehirlere doğru göç hareketlerini başlatmıştır.

Bu duruma en güzel örneklerden birisi de Kastamonu'dur. Cumhuriyetin ilanı ile birlikte 1927 yılında ilk olarak yapılan düzenli nüfus sayımına göre Kastamonu ilinin nüfusu 335601 kişidir. Cumhuriyetimizin ilk yıllarında ihtiyaç duyulan nüfusun sağlanması amacıyla ülkemizin tamamında pronatalist(Nüfus arttırıcı) nüfus politikası uygulanmaya konulmuştur. Bu politikanın etkisi Kastamonu'da da kendisini göstermiş ve böylece 1927 yılından 1950 yılına kadar Kastamonu'nun nüfusu azda olsa artmıştır. Kastamonu'da 1950-1955 sayım dönemleri arası göç hareketlerinin kendisini ilk olarak hissettirdiği yıllardır. Ülkemizin büyük şehirlerindeki hızlı kalkınma sürecine bağlı olarak ortaya çıkan işgücü ihtiyacı ve münakale imkanlarının artması, Kastamonu'nun büyük şehirlerle olan bağlantısının kolaylaştırmıştır. Böylece özellikle Kastamonu'nun kırsal kesimlerinde doğal çevre imkanları artan nüfusunu besleyecek ölçüde yeterli olmadığı için Kastamonu'dan dışarıya olan iç göç hareketleri bu yıllarda hızlanmıştır. Bu duruma bağlı olarak 1927 yılından itibaren geçen süre içerisinde ilk olarak Kastamonu nüfusu azalmıştır. İlin nüfusu 1955-1970 yılları arasında az bir miktar artmış, 1970-1975 yılları arasında ise ikinci göç hareketleriyle tekrar azalmıştır. 1975-1980 döneminde ilin nüfusunda yeniden bir artma görülmüşse de bu artış devam etmemiş ve 1980 yılından 2010 yılına kadar gelinceye kadar geçen otuz yıllık sürede ilin nüfusu azalarak 361222 kişiye inmiştir (Şekil.2).



Şekil 2: Kastamonu'da Nüfusun Sayım Yıllarına Göre Gelişimi.

Figure 2: Population Changes in Kastamonu by The Years of Censuses.

Şekil.2' de görüldüğü gibi Kastamonu nüfusu 30 yıldır azalmaktadır. Bu durum iç göç hareketlerinden kaynaklanmaktadır. Kastamonu ilk nüfus sayımımız olan 1927 yılı sayımı sonuçlarına göre nüfus büyüklüğü açısından Türkiye'deki 63 il arasında 8. sırada bulunmaktaydı. Başka bir ifade ile Türkiye nüfusunun yaklaşık %2,4'ü Kastamonu'da

⁵ Erol, M., ve Diğerleri., (1996), kentsel bütünleşme üzerinde köy kent farklılaşması ve aile kurumunun etkileri, II.Ulusal Sosyoloji Kongresi, Mersin, s.339.

KASTAMONU'NUN GÖÇ OLGUSU

yaşamaktaydı. Ülkemizin nüfusu, 1927-2010 yılları arasındaki dönemde 13648987 kişiden 73722983 kişiye çıkararak, yaklaşık 5,4 kat artarken, 1927 sayımında 335 601 kişi olan Kastamonu'nun nüfusu 2010 yılında 361222 kişi olmuş, başka bir ifadeyle sadece 1.1 kat artarak yerinde saymıştır. Bu durum Kastamonu'dan diğer illere doğru olan göç hareketleriyle ilgilidir. Başta İstanbul, Kocaeli ve Ankara, olmak üzere büyük çekim merkezlerine olan göçler sonucunda Kastamonu büyük bir nüfus kaybına uğramış, Kastamonu şehri kendi kırsalından göçler alarak nüfusunu 91012 kişiye ulaştırmayı başarırken, Kastamonu kırsalı büyük oranda boşalmıştır(Tablo. 1).

Tablo 1: Kastamonu'da Sayım Yıllarına Göre Kırsal-Şehir Nüfusu.

Table 1: Rural-Urban Population in Kastamonu by the Years of Censuses.

YILLAR	KIRSAL NÜFUSU		ŞEHİR NÜFUSU		TOPLAM NÜFUS
	Sayı	%	Sayı	%	
1927	297917	88.8	37684	11.2	335601
1935	321994	89.2	39197	10.9	361191
1940	330206	89.3	39641	10.7	369847
1945	341737	88.7	43673	11.3	385410
1950	366247	88.9	45769	11.1	412016
1955	343853	87.3	49886	12.7	393739
1960	373206	86.1	60414	13.9	433620
1965	374475	84.8	67163	15.2	441638
1970	364500	81.6	82101	18.4	446601
1975	350640	80.0	87603	20.0	438243
1980	351266	77.9	99680	22.1	450946
1985	328003	72.8	122350	27.2	450353
1990	274901	64.9	148710	35.1	423611
2000	201456	53.6	174020	46.4	375476
2010	166163	46.0	195059	54.0	361222

Kaynak: DİE ve TÜİK Genel Nüfus Sayımları-Kastamonu.

Göç hareketleri temel olarak zorlayıcı faktörlere bağlıdır. Bu zorlayıcı faktörlerin en önemlisi kırsal kesimin içinde bulunduğu geçim sıkıntısıdır. Kastamonu'da tarım topraklarının toplam yüzölçümünün %28'ine tekabül etmesinin yanında yeterli verimde olmaması, aile başına düşen tarım arazisinin aileyi besleyecek ölçüde bulunmaması, nüfusu bölgede tutacak ölçüde yeterli iş alanı sağlayacak sanayi, ticaret ve madencilik gibi çeşitli ekonomik sektörlerin gelişmemesi ve doğal çevre koşullarının yaşamı zorlaştırması göç hareketlerini zorunlu kılmaktadır. Bunlarla birlikte şehirlerde eğitim, kültür ve sağlık gibi alanlarda hizmetlerin daha fazla olması da bölge halkının şehirlerde yaşama isteğini arttırmıştır. Ayrıca bu yıllarda ülkemizin büyük şehirlerinde başlayan hızlı kalkınma sürecinin etkisi ve ulaşımın kolaylaşması sayesinde Kastamonu nüfusu İstanbul ve Ankara gibi büyük merkezlere doğru açılmaya başlamıştır. Dolayısıyla bu faktörlere bağlı olarak bölgeden öncelikle çalışabilir erkek nüfus iç göçlere katılmış ve zamanla iş bulmak amacıyla gidenler köylerindeki arazilerini satarak ailelerini de bölge dışına çıkarmış ve zamanla şehirlere yerleşenler kendi akrabalarını büyük şehirlere çekmişlerdir⁶.

Ülkemizde kırlardan şehirlere doğru bazı dönemlerde hızlanan ve günümüzde de devam eden iç göç hareketleri görülmektedir. Bu iç göç hareketlerinin temelinde kırsal kesim nüfusunun içinde bulunduğu geçim koşullarının yetersizliği ve şehirlerdeki iş gücü talebi yatmaktadır. Ülkemizde kırlar genellikle topraklarının verimsiz ve yetersiz olmasının yanında toprak mülkiyeti ve doğal çevre koşullarının da tarım ve hayvancılık açısından çıkardığı güçlüklerle ilgili olarak geçim sıkıntısı içinde olduğundan, şehirlere doğru sürekli nüfus göndermektedir. Bu nüfus hareketleri ülkemizde 1950'li yıllardan itibaren ulaşım ağının kırsal alanlara ulaşmasıyla kendisini göstermiş, 1960'lı yıllardan sonra ülkemizin

⁶ İbret,B.Ü., (2003), Kastamonu'da İç Göç Hareketleri, II Kastamonu Kültür Sempozyumu Bildirileri, Kastamonu Valiliği Yayınları, G.Ü. İletişim Fakültesi Basımevi, Ankara, s.698.

kalkınması trendine girmesiyle birlikte hız kazanmıştır. Böylece ülkemizin kır-kent nüfusu oranı arasındaki denge sürekli olarak kent nüfusunun lehine değişmektedir⁷

TÜİK(Türkiye İstatistik Kurumu) Kastamonu'nun göç istatistikleri ile ilgili en yeni bilgileri 2009 yılında yayınlamıştır. Bununla birlikte Kastamonu'nun iç göç hareketleriyle ilgili en detaylı istatistiklere 1975 yılı sayımlarından itibaren ulaşmak mümkün olmaktadır. 1975 yılından itibaren Kastamonu'daki iç göçler incelenirse, Kastamonu'nun iç göç hızının 1975-1980 yılları arasında % -26,5 olduğu, 1980-1985 yılları arasında göç hızının pek fazla değişmediği, 1985-1990 döneminde % -66,1 ile en yüksek değerine ulaştığı, 1995-2000 döneminde net göç hızının bir önceki döneme oranla yarıya indiği ve son olarak ta 2008-2009 yılları arasında da iç göç hızı % -4,2 olduğu görülmektedir. Bu durumdan da anlaşıldığı gibi Kastamonu ili 1985-1990 döneminde çok hızlı bir şekilde göç vermiştir (Tablo. 2).

Tablo 2: Kastamonu'nun Yıllara Göre Göç Durumu(1975-2009).

Table 2: Emigration Status in Kastamonu by Year (1975-2009).

YILLAR	1975-1980	1980-1985	1985-1990	1995-2000	2008-2009
Aldığı Göç	23431	23604	22565	26171	13047
Verdiği Göç	34081	34715	49342	37860	14570
Gelen-Giden Farkı (Net Göç)	-10650	-11111	-26777	-11689	-1523
NET GÖÇ HIZI (%)	-26,5	-26,9	-66,1	-32,8	-4,2

Kaynak: DİE ve TÜİK Genel Nüfus Sayımları-Kastamonu İli.

Kastamonu'dan diğer illere doğru olan iç göçler, genellikle iş sahasının fazla olduğu ülkemizin büyük şehirlerine doğrudur. Bununla birlikte Karabük gibi bu ile komşu olan illerde Kastamonu'dan göçler almaktadır. 1975-1980 yılları arasında Kastamonu'dan 34081 kişi göç etmiş ve Kastamonu'ya da 23431 kişi göç ederek gelmiştir. Bu dönemde Kastamonu'dan en fazla göç alan il 20846 kişi ile İstanbul olmuş, bu ilimizi 2951 kişi ile Zonguldak ve onu da 2341 kişi ile Ankara takip etmiştir. Aynı dönemde Kastamonu ili İstanbul'dan 10240 kişi, Zonguldak'tan 2651 kişi ve Ankara'dan da 2011 kişi göç almıştır. Bu durumdan anlaşılacağı üzere Kastamonu en fazla göçü aynı zamanda göç verdiği illerden almaktadır.1980-1985 yılları arasındaki dönemde de Kastamonu'da göç hareketleri devam etmiştir. Bu dönemde Kastamonu yine başta İstanbul olmak üzere Ankara, Zonguldak ve Kocaeli'ne göç vermiş ve 1975-1980 yılları arasında yaşadığı orana yakın bir oranda nüfus kaybetmiştir.

1985-1990 yılları arası Kastamonu'nun en fazla göç verdiği dönemlerdendir. Bu yıllar tıpkı 1950-1960 yıllarında olduğu gibi ülkemizde ikinci bir kalkınma trendinin yaşandığı yıllardır. Kastamonu bu yıllar arasında büyük bir göç dalgası yaşamış ilden nüfusun yaklaşık %12.6'sına karşılık gelen 49342 kişi diğer illere göçmüştür. Ülkemizde bu yıllar arasında artan sanayileşme faaliyetleri beraberinde ekonomik canlılığı getirmiş ve böylece güçlenen ekonomiyle büyük şehirlerde yeni iş sahaları oluşmuştur. Şehirlerde iş gücüne olan talebin artması geçim sıkıntısı çeken Kastamonu kırsalından olan göçleri arttırmıştır. 1985-1990 yılları arasında Kastamonu'dan en fazla tarım ve hayvancılıkla uğraşanlar göç etmiştir. Göç edenler içerisinde tarım ve hayvancılıkla geçinenlerin oranı %16'dır. Bu durumdan anlaşıldığı üzere Kastamonu'da geçimini tarım ve hayvancılık yaparak sürdüren kırsal nüfus, ekonomik imkanların yetersiz olmasına bağlı olarak göç etmek zorunda kalmaktadır. Kastamonu'da Kastamonu Şehri bu dönem içerisinde kendi kırsalından 4000 kişi göç almıştır. İl merkezine aynı dönemde toplam olarak 6421 kişinin göç ettiği dikkate alınırsa Kastamonu Şehri'nin nüfus artışında kendi kırsalından aldığı göçlerin oldukça önemli olduğu anlaşılmaktadır. Kastamonu'dan bu dönemde en fazla göçler diğer dönemlerde olduğu gibi İstanbul, Ankara, Zonguldak, Kocaeli gibi endüstri ve nüfusun fazla olduğu iş ve ticaret merkezlerine doğrudur. Bu dönemde İstanbul 31280 kişi göç alarak yalnız başına Kastamonu'dan dışarıya olan iç göçlerin %63,4'ünü kendisine çekmiştir.

⁷ İbret,B.Ü., (2003), a.g.e., s.698.

KASTAMONU'NUN GÖÇ OLGUSU

Bununla birlikte Kastamonu'ya komşu olan Sinop, Çankırı ve Samsun gibi illerde Kastamonu'dan çok fazla uzaklaşmak istemeyen kişilerin göç ettikleri yerler arasındadır⁸.

Ülkemizde 1990 yılından itibaren nüfus sayımları 10 yıllık dilimler arasında yapılmıştır. 1990 yılında 423611 kişi olan Kastamonu'nun nüfusu aradan geçen on yıllık döneme rağmen artmamış ve 2000 yılında %11,4 oranında azalarak 375476 kişiye inmiştir. Bu durum Kastamonu'da göç hareketlerinin bu dönemde de devam ettiğini ortaya koymaktadır. 1995-2000 yılları arasında Kastamonu'nun net göç hızı ‰ 32,8 olmuştur. Aynı yıllar arasında buradan diğer illere 37860 kişi göç etmiş, Buraya ise 26171 kişi göç ederek yerleşmiştir. Kastamonu'da 2000 yılında yaşanan göç hareketlerinin yaklaşık % 52,5'i şehirden-şehre, % 21,5'i şehirden-köye, % 20,5'i köyden-şehre ve % 5,5'i de köyden-köye doğru olmaktadır. Bu durumdan anlaşılacağı gibi Kastamonu'dan olan göçler daha fazla şehirden-şehre doğrudur. İlde köylerden şehirlere ve şehirlere köyler doğru olan göçler birbirine yakın oranlardadır. Köylerden-köylere doğru olan göçler ise en az görülen göç hareketleridir(Tablo. 3).

Tablo 3: Kastamonu'da Göçlerin Yerleşim Yerlerine Dağılımı(2000).

Table 3: The Distribution of Emigrations in Kastamonu by District (2000)

İÇ GÖÇ ÇEŞİTLERİ		ŞEHİR-ŞEHİR	KÖY-ŞEHİR	ŞEHİR-KÖY	KÖY-KÖY	TOPLAM
ERKEK		11 379	4 664	4 543	1 020	21 606
KADIN		9 262	3 366	3 896	1 151	17 675
TOPLAM	%	52,5	20,5	21,5	5,5	100
	Sayı	20641	8030	8439	2171	39 281

Kaynak: DİE 2000 Genel Nüfus Sayımı, Nüfusun Sosyal ve Ekonomik Nitelikleri-Kastamonu İli.

Ülkemizde geçmiş yıllarda yaşandığı gibi şehirler başta iş imkanları olmak üzere birçok açıdan cazibe merkezleri olduğu için kırsal kesimlerden yoğun olarak göç almıştır. 1990'lı yıllardan itibaren ülkemizin bölgesel ekonomik coğrafya gelişimi temel olarak şekillenmiştir. Bu sebeple önceden kendi kırsalından göç çekmiş olan küçük ölçekli il merkezleri, ülkemizin büyük ekonomiye sahip olan şehirlerinin çekim bölgesi içerisinde kalmış ve yeterince gelişemediğinden nüfusunun bir kısmını göçlerle kaybetmiştir.

Kastamonu'da şehir özelliği gösteren başta Kastamonu şehri olmak üzere Kastamonu ilinin ilçe merkezleri bir taraftan göç alırken, diğer taraftan da göç vermektedir. Kastamonu şehri başta çevresinin ticaret merkezi olmakla birlikte kamu kurum ve kuruluşlarının bölge müdürlüklerinin teşkilatlandığı bir merkezdir. Dolayısıyla burada devlet teşkilatlarında görevli çok sayıda memur ve işçi statüsünde çalışan bulunmaktadır. Bölge müdürlüklerinin Kastamonu şehrinin ekonomisine büyük katkısı olmaktadır. Buralarda çalışanlar başka kelimelerle beyaz yakalı olarak ifade edilenlerin tayin sebebiyle başka şehirlere göç etmesi, Kastamonu'da şehirden-şehre doğru olan göçleri arttırmaktadır. Bununla birlikte Kastamonu şehrinin ekonomik açıdan güçlü bir yapıda olmaması dolayısıyla daha önceki yıllarda Kastamonu kırsalından önce Kastamonu şehrine göçenler, buradan da ülkemizin daha büyük şehirlerine göç etmektedir. Bu durumdan anlaşılacağı üzere Kastamonu şehri kendi kırsalı için göç hareketlerinde bir ara duraktır. Kastamonu'da şehirlerden köylere doğru olan göçler, şehirlerden-şehirlere doğru olan göçlerden sonra en fazla yaşanan göç hareketleridir. Bu durum daha ziyade yaşlı nüfusun göçü şeklinde yaşanmaktadır. İstanbul ve Ankara gibi büyük şehirlerde çalışanlar emekli olduktan sonra hayatlarının geri kalan kısmını stresten uzakta, doğduğu topraklarda geçirmek istediklerinden, emekliliklerinde köyllerine geri dönmektedirler.

Kastamonu ilinin 2000-2010 sayım yılları arasında da nüfusu artmamıştır. 2000 yılında 375476 kişi olan nüfusu 2010 yılında %3,8 oranında azalarak 361222 kişiye inmiştir. TÜİK adrese dayalı nüfus kayıt sistemi(ADNKS) ile 2007, 2008 ve 2009 yıllarına ait göç istatistiklerini detaylı olarak vermektedir. Güncel olması dolayısıyla 2008-2009 yılları

⁸ İbret,B.Ü., (2003), a.g.e., s.705.

arasındaki göç istatistikleri incelendiğinde, Kastamonu'nun bu yıllar arasında diğer illere 14570 kişi göç verdiği ve diğer illerden de 13047 kişi göç aldığı görülmektedir. Dolayısıyla Kastamonu bu yıllar arasına ait yıllık net göç nüfusu miktarı -1523 kişi olup yıllık net göç hızı da -4,22'dir (Tablo.4).

Tablo 4: Kastamonu'nun 2008-2009 Yılları Arasındaki İç Göç Hareketlerinin İllere Göre Dağılımı.

Table 4: The Distribution of Internal Migration Acts in Kastamonu in the Years 2008 to 2009 by Province

İller*	Göç Eden Kişi Sayısı		Gelen Kişi Sayısı		Göç-Gelen Farkı (Net Göç)
	Sayı	%	Sayı	%	
İstanbul	6583	44,6	5.643	43,3	-940
Ankara	1096	7,5	921	7,1	-175
Kocaeli	467	3,3	319	2,4	-148
Karabük	441	3,2	387	2,9	-54
Samsun	427	2,9	329	2,5	-98
Çankırı	263	1,9	212	1,6	-51
Zonguldak	262	1,8	245	1,9	-17
İzmir	243	1,7	202	1,5	-41
Sinop	237	1,6	359	2,8	122
Bursa	212	1,5	165	1,3	-47
Çorum	202	1,4	314	2,4	112
Konya	196	1,4	204	1,5	8
Antalya	191	1,3	100	0,8	-91
Bartın	183	1,3	144	1,1	-39
Eskişehir	168	1,2	64	0,5	-104
Sakarya	163	1,1	70	0,5	-93
Tekirdağ	153	1,1	97	0,7	-56
Balıkesir	141	0,9	131	1,0	-10
Tokat	118	0,8	89	0,7	-29
Bolu	117	0,8	77	0,6	-40
Adana	113	0,8	101	0,8	-12
Trabzon	106	0,7	92	0,8	-14
Diğerleri	2488	17,2	2782	21,3	-294
TOPLAM	14570	100	13.047	100	-1523

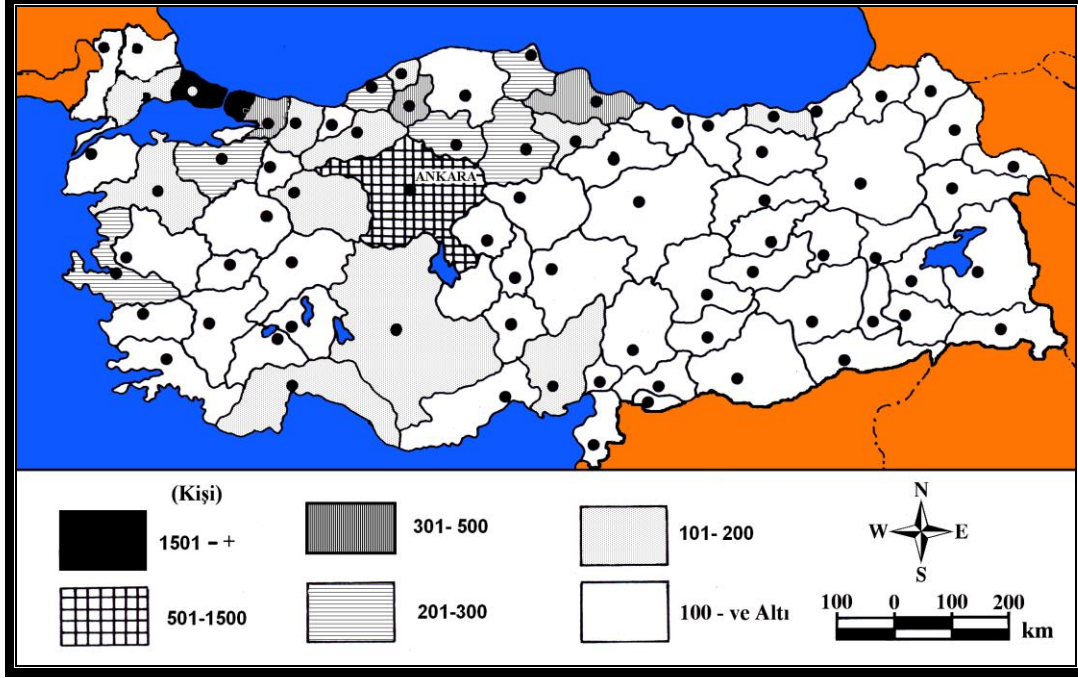
Kaynak: TÜİK Adrese Dayalı Nüfus Kayıt Sistemi (ADNKS).

Tablo 4'de 2008-2009 yılları arasında Kastamonu'da olan iç göç hareketlerinin illere göre dağılımı gösterilmiştir. Bu tablodan da görüldüğü üzere Kastamonu'dan olan iç göçler diğer yıllarda olduğu gibi genellikle aynı illere doğrudur. 2008-2009 yılları arasında Kastamonu'dan en fazla göçü alan il İstanbul'dur. İstanbul'a bu yıllar arasında Kastamonu'dan 6583 kişi göç etmiştir. İstanbul'a bu dönemde olan göçler, toplam göçlerin yaklaşık %44,6'sıdır. Kastamonu bu yıllar arasında en fazla göçü 5.643 kişi ile en fazla göç verdiği İstanbul'dan almıştır.

Ülkemizde 2008-2009 yılları arasında en yüksek net göç hızı Ardahan (-29,679), Tunceli (-25,03), Muş(-24,48) ve Kars(-21,4) illerinde yaşanmıştır. Kastamonu net göç hızı açısından ülkemizin 34. sırasında bulunan ilidir. Buradan İstanbul ve Ankara'dan sonra en fazla göçü Kocaeli, Karabük, Samsun, Çankırı, Zonguldak ve İzmir almıştır. Bunların dışında Kastamonu'nun Bursa, Antalya, Konya, Eskişehir, Sakarya ve Adana gibi Ülkemizin batısında bulunan diğer kalkınmış illerine de göçler verdiği görülmektedir(Şekil.3). Bu iller ülkemizde sanayi ve ticaretin gelişmiş olduğu illerdir. Dolayısıyla Kastamonu'dan olan göçlerin daha ziyade bu illere doğru olması, göçlerin çalışmak amacıyla yapıldığı ve bunun temelinde geçim sıkıntısının olduğunu açıkça göstermektedir.

Kastamonu'nun bu yıllar arasında İstanbul, Ankara, Kocaeli ve Karabük gibi sanayisiyle ön plana çıkan illere olan göçleri hariç tutulduğunda en fazla yakın çevresindeki illere göç verdiği görülmektedir. Daha önceki yıllarda da bu iller Kastamonu'dan en fazla göç alan

illerdendir. Kastamonu'dan göç eden kişiler, ailelerinden ve eski yaşam çevrelerinden uzaklaşmak istemediklerinden, öncelikle göç edebilecekleri Kastamonu'ya en yakın olan illeri tercih etmektedirler. Bununla birlikte Kastamonu'nun bu yıllar arasında daha önceki yıllarda göç verdiği Sinop ve Çorum gibi illerden tersine göç aldığı görülmektedir (Şekil.3).



Şekil 3: Kastamonu'dan 2008-2009 Yılları Arasında Olan İç Göçlerin İllere Göre Dağılımı.

Figure 3: The Distribution of The Internal Migrations from Kastamonu Between 2008 and 2009 by The Provinces Emigrated.

Ülkemizde 2009 yılı kayıtlarına göre Kastamonu nüfusuna kayıtlı olan 995584 kişi yaşamaktadır. Bu nüfusun en fazla ikamet ettiği il İstanbul'dur. İstanbul'da 524596 Kastamonulu yaşamaktadır. İstanbul'dan sonra en fazla Kastamonu nüfusuna kayıtlı olanlar kendi illerinde yaşamaktadır. Kastamonu'da yaşayanlardan 319907 kişi Kastamonu nüfusuna kayıtlıdır. 2009 yılı kayıtlarına göre Ankara'da 39537, Kocaeli'de 22283 kişi, Karabük'te 13090 kişi, Zonguldak'ta 9145 kişi, İzmir'de 7350 kişi, ve Tekirdağ'da da 6621 kişi Kastamonu nüfusuna kayıtlıdır.

İstanbul, ülkemizin nüfus açısından en büyük şehri olmasının yanısıra bir megapol özelliği göstermesi dolayısıyla da Kastamonu'dan sürekli göç almaktadır. 2009 yılı kayıtlarına göre İstanbul'da yaşayan ancak Kastamonu nüfusuna kayıtlı olanların toplam nüfusu 524596 kişidir. Kastamonu'dan İstanbul'a göç eden aileler daha ziyade Avrupa yakasına yerleşmiştir. İstanbul'da Kastamonu kayıtlıların en fazla yerleştiği semt Bağcılar'dır. Bağcılar'da Kastamonu nüfusuna kayıtlı olanların nüfusu 31.309 kişidir. Bağcılar'dan sonra İstanbul'da Kastamonuluların en kalabalık olduğu semtler Esenler(28642 kişi), Kağıthane (28222 kişi) ve Fatih(27709 kişi) semtleridir. İstanbul'un Anadolu yakasında ise Kastamonu nüfusuna kayıtlı olanların en fazla yerleştikleri semt Üsküdar'dır. Bu semtte yaşayan 26646 kişi Kastamonuludur. Üsküdar'dan sonra Anadolu yakasında Ümraniye'de 25436, Pendik'te 23131 ve Beykoz'da da 18513 kişi Kastamonu nüfusuna kayıtlıdır (Tablo. 5).

Tablo 5: İstanbul'da Kastamonu Nüfusuna Kayıtlı Nüfusun İlçelere Göre Dağılımı(2009).**Table 5:** The Distribution of Internal Migration Acts in Kastamonu in the years 2008 to 2009 by Province.

İLÇELER	SAYI	İLÇELER	SAYI
Bağcılar	31.309	Zeytinburnu	12.043
Esenler	28.642	Beyoğlu	11.531
Kağıthane	28.222	Sancaktepe	10.327
Fatih	27.709	Arnavutköy	9.817
Üsküdar	26.646	Sarıyer	8.774
Ümraniye	25.436	Tuzla	8.457
Gaziosmanpaşa	25.122	Sultanbeyli	7.696
Sultangazi	23.900	Esenyurt	7.519
Pendik	23.131	Çekmeköy	6.717
Küçükçekmece	20.228	Avcılar	5.875
Beykoz	18.513	Başakşehir	5.192
Bahçelievler	17.264	Bakırköy	5.185
Eyüp	16.087	Beşiktaş	4.444
Maltepe	15.921	Beylikdüzü	3.471
Ataşehir	15.235	Büyükçekmece	2.588
Kadıköy	14.668	Silivri	1.619
Güngören	14.277	Şile	431
Şişli	14.139	Çatalca	407
Kartal	13.149	Adalar	370
Bayrampaşa	12.535	TOPLAM	524596

Kaynak: TÜİK Adrese Dayalı Nüfus Kayıt Sistemi (ADNKS).

Kastamonu'dan İstanbul'a olan ilk göçler çalışmak amacıyla yapılan erkek işçi nüfusu göçleri şeklinde başlamıştır. Zamanla giden erkek nüfus İstanbul'daki yaşam koşullarını benimsemiş ve ailelerini de İstanbul'a getirmiştir. Bu şekilde göçen aileler daha sonra da kendi akrabalarını ve köylerindeki diğer tanıdıkları aileleri buraya çekmişlerdir. Böylece aynı çevrelerden gelen aileler bir etki sahası oluşturmuş ve zamanla yaptıkları işleri büyütürerek sermayedar olmuşlardır. İstanbul'da hemen hemen her sektörde çalışan Kastamonulular en fazla fırıncılık, pastanecilik ve şekerlik gibi sektörlerde ön plana çıkmışlardır.

İstanbul'dan sonra 2008-2009 yılları arasında Kastamonu'dan en fazla göç çeken ilimiz başkent Ankara'dır. Ankara'da diğer dönemlerde olduğu gibi Kastamonu'dan göç almaya devam etmiştir. Ancak Ankara ile Kastamonu arasındaki net göç miktarında daha önceki yıllara oranla biraz düşmenin olduğu görülmektedir. Ülkemizin başkenti olmasının avantajlarını bünyesinde bulunduran Ankara, hem büyükşehir ve hem de bölgeye yakın olması sebebiyle 2008-2009 yılları arasında Kastamonu'dan olan göçlerin % 7,5 'ini(1096 Kişi) almıştır. Bölgeden Ankara'ya olan göçler öncelikle 1950'li yıllardan önce başlayan memur alımlarıyla birlikte olmuştur. Ankara'da bakanlıkların merkez teşkilatlarında Kastamonu'dan giden çok sayıda kişi çalışmaktadır. Bununla birlikte Ankara'daki 1960'lı yıllardan itibaren hız kazanan sanayi ve ticari faaliyetler sonucunda ortaya çıkan işgücü talebini karşılamak için Kastamonu'dan işçi göçleri meydana gelmiştir⁹.

Ankara şehrinde Kastamonu nüfusuna kayıtlı 39537 kişi yaşamaktadır. Kastamonu'dan Ankara şehrine göçenler şehirde en fazla Kastamonu'dan gelen karayolunun Ankara'ya giriş yaptığı güzergâh üzerinde bulunan Keçiören semtine yerleşmiştir. Keçiören'de Kastamonu nüfusuna kayıtlı olan 8246 kişi bulunmaktadır. Keçiören'den sonra Ankara'da Kastamonu nüfuslu olanların yoğunlaştığı semtler Çankaya, Yenimahalle ve Altındağ'dır(Tablo.6).

⁹ İbret,B.,(2003) a.g.e., s.703.

KASTAMONU'NUN GÖÇ OLGUSU

Tablo 6: Ankara'da Kastamonu Nüfusuna Kayıtlı Nüfusun İlçelere Göre Dağılımı(2009).

Table 6: The Distribution of The Population (Registered to Kastamonu Birth Registry Office) Living in Ankara by Districts in Kastamonu (2009).

İLÇELER	NÜFUS (KİŞİ)	%
Keçiören	8246	20,9
Çankaya	7074	17,9
Yenimahalle	5661	14,3
Altındağ	5448	13,8
Mamak	4644	11,7
Sincan	2833	7,1
Etimesgut	2683	6,7
Pursaklar	1368	3,4
Çubuk	340	0,9
Gölbaşı	307	0,8
Diğerleri	993	2,5
Toplam	39537	100

Kaynak: TÜİK Adrese Dayalı Nüfus Kayıt Sistemi (ADNKS).

Kastamonu'dan 2008-2009 yılları arasında göç eden 14570 kişilik nüfusun yaklaşık olarak % 49,4 (7191 kişi) erkek, geri kalan %'50,6'sı da (7379 kişi) kadın nüfusundan oluşmaktadır. Bu yıllar arasında göç eden nüfusun yaklaşık %16,9'u çocuk nüfus olup 0-14 yaş grubu arasında bulunmaktadır.15-64 yaş grubu arasında yer alan yetişkin nüfusun göçlere katılma oranı % 77,3 dür. 65 yaş ve daha üzeri yaşlarda bulunan nüfusun göçlere katılma oranı da %5,8'dir. Bu duruma göre Kastamonu'dan göçen nüfus üretken bir yapıda olan aktif nüfustur. 15-65 yaş arasındaki aktif nüfus Kastamonu için geleceği şekillendirecek olan nüfustur. Çalışan aktif nüfusun göç etmesi gelecekte Kastamonu'nun kalkınmasının önündeki büyük bir handikaptır. İlde aktif nüfusun getireceği avantajlar yetirince değerlendirilemediği için bu nüfus göç etmektedir (Tablo.7).

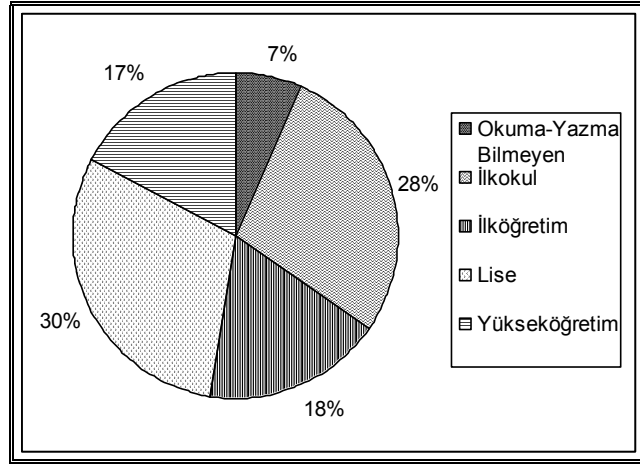
Tablo 7: Kastamonu'dan 2008-2009 Yılları Arasında Olan İç Göçlerin Yaş Grubu Cinsiyetine Göre Dağılımı.

Table 7: The Distribution of Internal Migration acts in Kastamonu in the Years 2008 to 2009 by Age Groups and Gender.

Çocuk Nüfus (0-14 Yaş)				Yetişkin Nüfus (15-64 Yaş)						Yaşlı Nüfus (65 ve Üzeri Yaş)				
Erkek		Kadın		Topl.	Erkek		Kadın		Topl.	Erkek		Kadın		Topl.
Sayı	%	Sayı	%		Sayı	%	Sayı	%		Sayı	%	Sayı	%	
1272	51,6	1196	48,4	2463	5398	47,8	5870	52,2	11268	352	41,9	487	58,1	839

Kaynak: TÜİK Adrese Dayalı Nüfus Kayıt Sistemi (ADNKS).

Kastamonu'dan 2008-2009 yılları arasında göç edenlerin eğitim durumları incelendiğinde göç edenlerin %6,7'sinin okuma yazma bilmediği anlaşılmaktadır. Bir eğitim kurumundan mezun olanların dağılımına bakıldığında %28,1'inin ilkokul, %17,7'sinin ilköğretim ve Ortaokul, 30,4'ünün lise ve dengi okul ve %17,1'inin de(1847 Kişi) yüksekokul mezunu olduğu görülmektedir (Şekil.4).



Şekil 4. Kastamonu'dan 2008-2009Yılları Arasında Olan İç Göçlerin Eğitimlerine Göre Dağılımı.

Figure 4. The Distribution of the Internal Migrations from Kastamonu Between 2008 and 2009 by Educational Backgrounds of the Emigrants.

Sonuç

Kastamonu Türkiye'nin kısmen batısında olmasına rağmen en fazla göç veren illerinden birisidir. TÜİK adrese dayalı nüfus kayıt sistemi(ADNKS) verilerine göre Türkiye genelinde Kastamonu nüfusuna kayıtlı 995584 nüfus varken bunun %32,1'i (319907 kişi) Kastamonu ilinde yerleşmiştir. Bu verilerden anlaşılacağı üzere Kastamonu il nüfusunun yaklaşık 3 katı kadar Kastamonulu illeri dışında yaşamaktadır. Bu durum Kastamonu'daki iç göçleri açıkça göstermektedir. İlin iklim, topografya ve bitki örtüsü gibi fiziki Coğrafya özellikleri yeterince değerlendirilemediğinden, ilde tarım ve hayvancılığa dayalı geleneksel kırsal ekonomisi ön plana çıkmıştır. Topografyanın yüksek ve sarp olması, tarım arazilerinin çok parçalı ve küçük ölçekli olmasına sebep olmuş, böylece artan nüfusu besleyemeyen kırsal kesimden ülkemizin başta İstanbul ve Ankara olmak üzere büyük şehirlerine göçer olmuştur. Kastamonu daha ziyade kırsal kesiminden göç veren bir ildir. Çok üniteli köylerin bazı mahalleri uzun zamandan beridir devam eden göçlerle adeta boşalmış köylerde daha çok yaşlı nüfus kalmıştır. İlin 1927 yılında 335601 kişi olan nüfusu,1950 yılına kadar azda olsa artmış,1950'li yıllardan itibaren Türkiye'nin kalkınma trendine girmesiyle bu ilin nüfusu başta İstanbul ve Ankara olmak üzere Türkiye'nin modern çekim merkezlerine doğru olan göçlerle azalmıştır. Göçlerle 1980 yılında 450946 kişi olan Kastamonu nüfusu 2010 yılına gelindiğinde 30 yıllık dönem içerisinde %19,9 oranında azalarak 361222 kişiye inmiştir. Kastamonu'da göç daha çok kırsal kesimi etkilemiştir. 1950 yılında nüfusunun %88,9'u köylerde yaşarken geçen 60 yıllık süre sonrasında 2010 yılına gelindiğinde nüfusunun yaklaşık %46'sı köylerde kalmıştır. Kastamonu'nun geleceği için özellikle kırsal nüfusunu yerinde tutmak gerekmektedir. Bu sebeple kırsal kalkınmayı sağlayacak tarım ve hayvancılık destekli projeler geliştirilmeli ve uygulanmalıdır. Nitekim devlet destekli uygulanan hayvancılık projeleri ilin bazı kesimlerinde başarıyla uygulanabilmiştir. Bunun yanı sıra ilin sahip olduğu başta orman varlığı olmak üzere, turizm ve el sanatları gibi alanlarda yatırımlar yapılmalı, yerli sanayiciler teşvik edilmelidir. Ülkemizin başta İstanbul olmak üzere diğer illerinde yaşayan sermaye sahibi kişileri yatırım yapmaya çağrılmalı ve sanayi bölgeleri ilan edilmelidir. Önceki yıllarda bu teşvikler büyük orman entegre tesislerini ile çekerek, ilde ekonominin canlanmasına katkı sağlamıştır. Bunlarla birlikte ilde diğer ekonomik sektörleri desteklemek ve üretilen ürünlerin tüketim sahalarına bir an önce ulaşmasını sağlamak için ilin ulaşım imkanları da bir an önce geliştirilmelidir. Bu nedenle, yapılması planlanan Ilgaz Dağı Tüneli'nin bir an önce bitirilmesi ve İnebolu Limanı'nın işlevselliğinin artırılması gerekmektedir.

Kaynakça

- AKKAYAN, T.,(1979), Göç ve Değişme, İst. Üniversitesi Edeb. Fak. Yay. No: 2573, İstanbul.
- APAN, A.,(2006), Türkiye'de İç Göç Olgusu: Nedenler ve Sonuçlar, Yerel Yönetim ve Denetim Dergisi, Cilt:11, Sayı:5, Ankara.
- EROL, M., VE DİĞERLERİ.,(1996), Kentsel Bütünleşme Üzerinde Köy Kent Farklılaşması ve Aile Kurumunun Etkileri, II.Ulusal Sosyoloji Kongresi, Mersin.
- DİE,(1927-1935-194-1945-1950-1955-1960-1965-1970-1975-1980-1985-1990-2000), Genel Nüfus Sayımları.
- DİE ,(1990), Daimi İkametgâha Göre İç Göçün Sosyal ve Ekonomik Nitelikleri.
- DİE, (1990), Genel Nüfus Sayımı, Nüfusun Sosyal ve Ekonomik Nitelikleri-Kastamonu İli.
- DİE ,(2002), 2000 Genel Nüfus Sayımı, Nüfusun Sosyal ve Ekonomik Nitelikleri, Kastamonu İli, DİE Yay. No: 2682, Ankara.
- DOĞANAY, H.,(1997), Türkiye Beşeri Coğrafyası, MEB Yay. No: 2982, İstanbul.
- İŞİK, Ş.,(2009), Türkiye'de Eğitim Amaçlı Göçler, Coğrafi Bilimler Dergisi. Cilt:7, Sayı:1, Ankara.
- İZBIRAK, R.,(1986), Coğrafya Terimleri Sözlüğü, Millî Eğitim Basımevi, İstanbul.
- İBRET, B.Ü.,(2003),Kastamonu'da İç Göç Hareketleri, II Kastamonu Kültür Sempozyumu Bildirileri, Kastamonu Valiliği Yayınları, G.Ü. İletişim Fakültesi Basımevi, Ankara.
- İBRET, B.Ü.,(2003), Kastamonu Nüfusunun Gelişim, Dağılım ve Yoğunluk Özellikleri, Kastamonu Eğitim Dergisi, Cilt:12, No: 1,G.Ü. İletişim Fakültesi Basımevi, Ankara.
- İBRET, B.Ü.,(2011), Kastamonu'nun Göç Olgusu, Kastamonu Üniversitesi Bilim Günleri 2011, Kastamonu.
- KARABULUT,Y.,(1989), Karadeniz Bölgesi Nüfusu (II. Kırsal), Atatürk Kültür, Dil ve Tarih Yüksek Kurumu Coğrafya Uygulama. Kolu, Coğrafya Araştırmaları Dergisi Cilt:1, Sayı:1, Ankara.
- ÖZEY, R.,(2002), Türkiye Coğrafyası ve Jeopolitiği, Aktif Yayınevi, İstanbul.
- ÖZGÜR, E.M., (1998), Türkiye Nüfus Coğrafyası, GMC Basın-Yayın Ltd. Şti., Ankara.
- SAĞLAM, S.,(2006), Türkiye 'de İç Göç Olgusu ve Kentleşme, Hacettepe Üniversitesi Türkiyat Araştırmaları Enstitüsü, Sayı: 5, Ankara.
- SERGÜN, Ü.,(1977),Türkiye'de Nüfus Artışı ve Sorunları İ.Ü. Coğrafya. Enst. Derg., Sayı:20-21, İstanbul.
- TANDOĞAN, A.,(1988),Türkiye'de 1975-1980 Döneminde İller Arası Göçler,Karadeniz Teknik Üniversitesi Yayınları, No:141, Trabzon.
- TAŞLIGİL, N.,(1993), Kastamonu İlinin Nüfus Gelişimi ve Türkiye Nüfus Hareketleri İçerisindeki Yeri,Türk Coğrafya Dergisi Sayı:28, İstanbul.
- TOROĞLU, E., (2007), Niğde İli'nde Göç Faktörleri ve Göçler, Coğrafi Bilimler Dergisi. Cilt:5, Sayı:1, Ankara.
- TÜMERTEKİN, E., (1968) Türkiye'de İç Göçler. İstanbul Üniversitesi Yayınları No: 1371, İstanbul.
- TÜMERTEKİN, E.,(1994), Beşeri Coğrafya Giriş, İst. Üniv. Yay. No: 3819, İstanbul.
- ÜNER, S.,(1972), Nüfus Bilim Sözcüğü, Hacettepe Üniv. Yay. No: 17, Ankara.
- http://www.tuik.gov.tr/VeriBilgi.do?tb_id=38&ust_id=11 (Erişim: 01.02.2011).
- http://www.tuik.gov.tr/PreTablo.do?tb_id=39&ust_id=11 (Erişim: 01.02.2011).