



İstanbul Üniversitesi Edebiyat Fakültesi Coğrafya Bölümü



COĞRAFYA DERGİSİ

Sayı 23, Sayfa 19-33, İstanbul, 2011

Basılı Nüsha ISSN No: 1302-7212

Elektronik Nüsha ISSN No: 1305-2128

MENGEN HAVZASI'NIN NÜFUS GELİŞİMİ VE SORUNLARI

Population Growth And Related Problems Of The Mengen Basin

MESUT DOĞAN

İstanbul Üniversitesi Edebiyat Fakültesi Coğrafya Bölümü

esutan@istanbul.edu.tr

Alındığı tarih: 20.02.2012; Kabul tarihi: 14.05.2012

Özet

Karadeniz Bölgesi'nin batı bölümünde 849,9 km² alan kaplayan Mengen Havzası'nda yerleşme, nüfus, ziraat, ulaşım, sanayi, ticaret, madencilik ve turizm faaliyetleri tarihsel süreçte olabildiği ölçüde yapılmıştır. Yerleşme tarihi Neolitik'e kadar inen Mengen Havzası, önemli ulaşım yolları üzerinde bulunması nedeniyle her zaman nüfus barındırmış ve iktisadi hayat çok parlak olmasa da devam etmiştir. Çalışma sahasında 2010 verilerine göre 58 şehir-köy yerleşmesi ve bunlara bağlı 280 mahallede toplam nüfus 14623'dür. Sahanın iklimi ve buna bağlı olarak oluşan bitki örtüsü hem doğal güzellik sunmuş hem de ormancılık faaliyetleri temel geçim kaynağı olmuştur. Özellikle Gökçesu beldesindeki linyit yatakları havzaya madencilik bağlamında iktisadi kaynak olmuştur. Zirai faaliyetlerinin dar alanlarda yüksek verim alınmadan yapıldığı bu havza, var olan diğer iktisadi faaliyetlerde de çok fazla varlık gösterememiştir.

Anahtar Kelimeler: Karadeniz Bölgesi, Mengen Havzası, Sosyoekonomik gelişmeler, Nüfus, Yerleşme

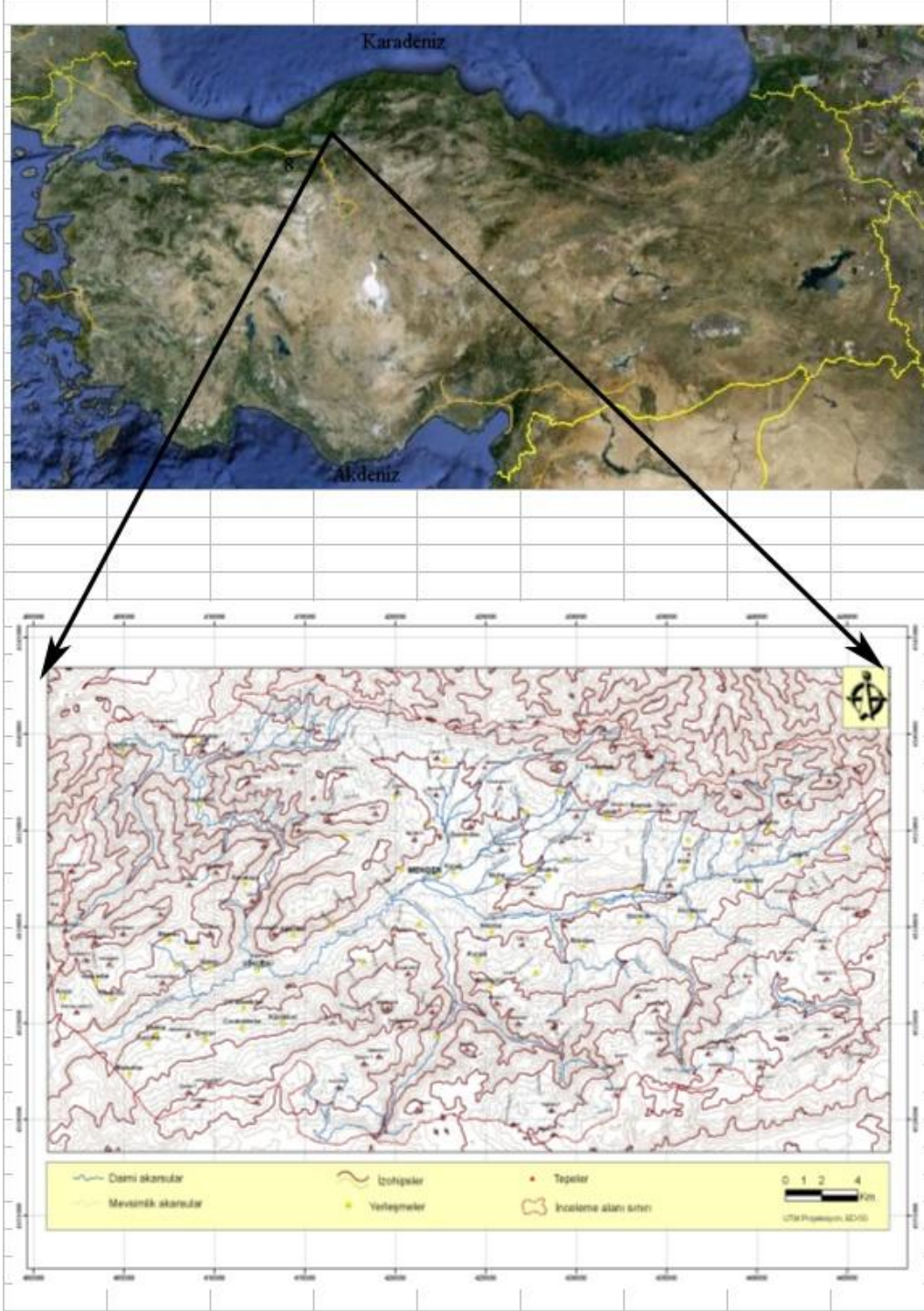
Abstract

The Mengen Basin, which is located in the west of the Black Sea Region and covers an area of 849,9 km², has provided opportunities for settlement, agriculture, transportation, industry, commerce, mining and tourism throughout its history. Its settlement history dates back to the Neolithic Age. It is situated on prominent roads and thus has always been used as a settlement area. Economy hasn't been active in the area despite its long presence. According to the 2010 data, there are 58 cities and villages and 280 districts in the study area. It is populated by 14623 people. Its climate and flora (forests in particular) have both offered natural beauties and become a source of income. Further, the lignite mines have provided income for the local people in the town Gökçesu, too. Agriculture is unproductive and inefficient, and conducted in limited areas. Other economic activities are not vibrant, either.

Keywords: Black Sea Region, Mengen Basin, Socioeconomic Development, Population, Settlement

Giriş

Bir sahanın iktisadi, siyasi ve sosyo-kültürel yönden ele alınıp değerlendirilmesinde temel etken coğrafyadır. Dünya coğrafyası bir bütün olarak görülse de kıtalar, ülkeler, bölgeler, bölümler, yöre ve alt yöreler ayrı ayrı coğrafi karakter göstermektedir. Bu bakımdan coğrafi çalışmalar farklı büyüklükteki sahalarda farklı konularda yapılmaktadır. Bu çalışmada Batı Karadeniz bölümünde yer alan Mengen Havzası'nın nüfus özellikleri ele alınmıştır



Şekil 1: Mengen Havzası Lokasyon Haritası

Havza tabanında kuzeydoğu-güneybatı yönünde uzanan ve çalışma sahamızda farklı isimlerle bilinen akarsu, havzanın kuzeydoğusundan Pazarköy'e kadar olan sahada Dereçay adıyla bilinmektedir. Pazarköy-Mengen arasında akan kısım Büyükçay adını almaktadır. Mengen-Gökçesu arasında ise, Mengen çayı olarak bilinmektedir. Ayrıca batıdan gelen Bolu ırmağı Gökçesu'da Mengen çayı ile birleşerek Devrek çayına yönelir. Tüm bu akarsular Mengen Havzası için çok önemlidir (Şekil 1).

Mengen Havzası doğu-batı yönünde uzanan ve İstanbul-Ankara karayolunun yaklaşık 20 km. kuzeyindeki bu sahadan Kuzey Anadolu Fay (KAF) hattı geçmektedir. Zaman zaman bu hat üzerinde meydana gelen depremler sahayı etkilemiştir. Karadeniz ile İç Anadolu iklimleri arasında geçiş özelliği gösteren bu sahanın yıllık ortalama yağış tutarı 652,4 mm. olup, Karadeniz kıyı kuşağının aldığı yağış miktarından çok düşüktür. Ard bölgesinde olması dolayısıyla iç bölgeler ikliminin etkisinde de kalabilmektedir. Her aya dağılmış bir yağış düzeni görmek mümkündür. Bu nedenle doğal bitki örtüsü her zaman yeşil rengiyle dikkat çekmiştir. Özellikle karaçam, meşe, kayın, göknar ve sarıçam hakimiyet kazanmıştır. Mengen Havzası'nda görülen zonal ve azonal topraklar, bulunduğu lokasyona göre ziraat hayatına katkı sağlamaktadırlar.

Eski çağda Bitinya sınırları içinde kalmış olan havza, bu dönemde sayısız el değişikliği görülmüş, bununla birlikte önemli ticaret yolu üzerinde varlığını sürdürmüştür. Bitinya Devleti zamanında sadece Bolu da değil, Mengen ve Gökçesu vadisinde önemli yerleşim alanları kurulmuştur. Özellikle Gökçesu civarında bu dönemi yansıtan yerleşim yerleri ve eserler mevcuttur. Bitinya'nın denizle olan teması nedeniyle denize bağlı ekonomik faaliyetler canlı olmuştur. Buna karşın, dışarıdan gelen denizci kavimlerin de saldırılarına uğramış ve Anadolu'nun Avrupa kıtasına sokulan kısmıyla boğazın bir tarafına sahip olması sebebiyle coğrafi önemi her zaman fazla olmuştur. Daha sonraları Romalılar, Bizanslılar, Selçuklular ve Candaroğulları hakimiyetine girmiş, 1395 yılında da Osmanlı topraklarına katılmıştır.

Havza içinde kurulmuş en büyük yerleşme Mengen şehridir. Ayrıca Mengen ilçesi sınırları içinde batıda Gökçesu ve doğuda Pazarköy olmak üzere iki belde belediyesi mevcuttur. Mengen şehri; Mengen çayı havzası tabanında kurulmuş ve Zonguldak yolu üzerinde bulunan bir yol şehridir.

Mengen Havzası'nda nüfusun dağılışı genel itibariyle topoğrafik özelliklerin ve su kaynaklarının belirlediği şartlar dahilinde şekillenmiştir. Mengen çayı ve kollarının uzandığı sahalar nüfusun toplandığı ve nispeten büyük yerleşim ünitelerinin belirlediği kesimi oluşturur. Nüfus dağılışı haritasında da belirtildiği üzere (Şekil:2) havza tabanını oluşturan; yukarı kesimde (doğuda) Büyükçay, orta kesimde Mengen çayı ve aşağı kesimde (batıda) Bolu ırmağı olarak isimlendirilen akarsu nüfusun yoğun olarak toplandığı kesimleri oluşturmaktadır. Bu dağılımın gelişmesinde, verimli zirai sahaların bulunması, şehre yakın olması, topoğrafyanın tarımsal faaliyetler için elverişli olması, su kaynaklarının bol ve kolay ulaşılabilir olması gibi etkenler rol oynamaktadır.

ova ve depresyonlar; kabaca güneybatı-kuzeydoğu istikametinde ve dağlarla aynı doğrultuda yer alır.

Mengen şehrinin üzerinde kurulduğu alüvyal saha, genel olarak zirai faaliyetler için yüksek bir potansiyele sahiptir. İklimin uygun olduğu düşünüldüğünde, bir çok ürünün yetişebileceği bir sahadır. Mengen çayının hemen kenarında kurulmuş yerleşmeler, taşkın zamanlarında zarar görmektedir. Günümüzde sosyo-kültürel, iktisadi bakımdan canlı ve Mengen'in en eski mahallesi olan Türkbeyli dışında kalan diğer üç mahalle, tarım alanları aleyhine genişlemeye başlamıştır. Gökçesu, alüvyal saha üzerinde kurulmuş bir diğer şehir olup, verimli ziraat alanında yerleşmiş ve yayılmaktadır.

İnceleme sahasının bugünkü rölyef özelliklerini kazanmasında jeolojik yapının gerek tektonik gerek litolojik özelliklerinin rolü büyüktür. Yapının rölyef üzerindeki etkisi, hem mevcut kayaçların farklı fiziksel ve kimyasal özellikleri ile hem de onların meydana getirdikleri tabakaların kıvrımlı, kırıklı, monoklinal vs. özellikli oluşlarıyla gerçekleşmektedir. Ayrıca farklı dayanıklılıkta oldukları için farklı derecede aşınan kayaçlar birbirine göre yüksek ve alçak sahalarda oluşmasına sebep olmuştur.

Yukarıda da belirtildiği gibi, Türkiye'nin etkin üç fay hattından biri olan Kuzey Anadolu Fay Hattı bu sahanın yakınından geçer ve bu nedenle inceleme sahası 1.derece deprem bölgesi içinde yer alır.

Mengen çayı havzasında platoluk sahalarda geniş yer kaplamaktadır. Mengen çayının nispeten dar alüvyal taban düzlüğü ile dağlık kesimler arasındaki geçiş bölgesi oluşturan plato sahalarda havzanın batı ve doğu kesimlerinde Eosen flişler üzerinde, orta kesiminde ise Neojen karasal çökelleri üzerinde gelişmiştir. Plato sahalarda, genel olarak 750-100 metreler arasındaki yükselti kuşağında gözlenir.

Mengen Havzası, Karadeniz ikliminin denizden uzak etkisi ile iç bölgelerin karasal iklimi arasında bir geçiş özellikleri göstermektedir. Çalışma sahasımız kışı soğuk, yazı Karadeniz kıyılarına göre daha az sıcak, tali nemli iklim kuşağı içinde kendine yer bulmaktadır.

İnceleme sahasıyla ilgili olarak ele alınan meteoroloji istasyonu verilerine göre yıllık ortalama sıcaklık 10,7 °C'dir. Çalışma sahasımız Batı Karadeniz Bölgesi sınırları içinde kalmasına rağmen, yıllık ortalama yağış miktarı Karadeniz Bölgesi yıllık ortalama yağışının altında kalmaktadır. Araştırma sahasımızda yıllık ortalama yağış 652,4 mm. dir.

Mengen Havzası 849,9 km.² alan kaplamakta olup, bunun yaklaşık olarak 650 km.² si orman alanıdır. Çalışma sahasımız Batı Karadeniz Bölgesi'nin iç kesiminde yer almasından dolayı kıyıya göre yağış miktarı düşüktür. "Dağlık kütlelerden eteklere doğru inildikçe yağış azalır. Bu azalma üzerinde yükseltinin büyük etkisi olmakla beraber, güney yamaçların kuzey yamaçlara nazaran daha az yağış alması, bakımın bu hususta önemli bir rolü olduğunu gösterir. Yağışların dağılımında bakımın oynadığı rol, deniz etkisine açık batıdaki alçak ovalık sahalarda, iç kısımlardaki deniz etkisine kapalı çukur sahalarda daha belirgindir. Denizden gelen nemli rüzgarın getirdiği yağışın büyük bir kısmının dağlık kütlelerin kuzey yamaçlarına düşmesi, iç bölümde yer alan depresyonların çok daha az yağış almasına yol açar. Bolu depresyonu, Göynük, Mengen, Gerede dolaylarının bölgenin en az yağış alan sahalarda olarak ortaya çıkması, bu sebeptendir." (Yalçın, 51-52). Bu sahalarda yağış azlığı sebebiyle bitki örtüsü Batı Karadeniz'in kıyı kesimlerine göre değişiklik gösterir.

Çalışma sahasımızda ziraat faaliyetlerinin yapıldığı en önemli toprak türü olan Alüvyal topraklar özellikle I. sınıf topraklar ile az da olsa II. ve III. sınıf arazileri meydana getirmektedir. Bu topraklar Bolu ırmağı, Mengen çayı, Uzunyazı, Çubuk, Manda ve Beşler dereleri tarafından taşınmakta; oldukça verimli, drenaj ve eğim koşulları uygun, çorak olmayan, tuzluluk, alkalilik problemleri görülmeyen, ince unsurlu malzemelerden oluşmuşlardır. Bu verimli topraklar içinde bulundurduğu besin ve mineraller dolayısıyla verim bakımından en değerlidir.

Sosyo-ekonomik gelişmelerle insanların yaşam standartları artmaktadır. Artan ihtiyaçlarla birlikte kişi başına düşen su tüketimi de artış göstermektedir. Küresel iklim

değişikliğine bağlı olarak bazı sahalarda suların azalması, meydana gelen buharlaşma, çeşitli sızma ve kaçaklarla su varlığı azalma eğilimine girmiş, bazı sahalarda da su fazlalığı ortaya çıkmıştır. Çalışma sahamızda su konusunda bir sıkıntı günümüzde yaşanmamaktadır.

Beşeri Özellikler

Tarih boyunca Bolu-Gökçesu-Mengen ve Pazarköy önemli yol güzergahı üzerinde varlığını sürdürmüştür. Buradan geçen yol güzergahı Mengen'e medeniyetleri taşımış, Osmanlı Devletinin son zamanlarına kadar işlevini devam ettirmiştir. Cumhuriyetle birlikte günümüzde kullanılan D 100 karayolu doğrudan Bolu'yu Gerede'ye bağlayarak bu eski yolun önemini kaybolmasına neden olmuştur. Günümüzde ulaşım için açık olan yol, yeni yola göre hem dar hem de virajlı olması sebebiyle çok tercih edilen bir yol değildir. Mengen Havzası'nın tarihi, öncelikle Bolu ili ve komşu ilçelerle aynı tarihsel kurgu içerisinde bulunmaktadır. Bu bakımdan çevresiyle değerlendirilme zorunluluğu vardır.

İ.Ö. 3000 civarında yazının icadıyla Tarih Çağları başlamıştır. İ.Ö. 3000-2000 yıllarına ait "Bolu civarında Proto-Hitit dönemini yansıtan en önemli yer eski Orman Mektebi'nin (Bugünkü Turizm ve Otelcilik Okulu) bulunduğu yerdeki höyüktür. Eski Tunç Çağı'na kadar uzanmaktaydı" (Bolu İl Yıllığı, 1998: 115). İ.Ö. 3000 -2000 yılları arasında ilk tunç çağı Anadolu'da yaşanmaya başlamıştır. Bu çağın Mengen Havzası'nda da yaşanabilme ihtimali de yüksek olduğu düşünülebilir, çünkü; bu çağda bakır ve bakıra hakim bir kültür hakimdir.

İ.Ö. 676-650 yılları arasında Kafkaslar yoluyla Anadolu'ya gelen ve Karadeniz kıyılarında etkili olan Kimmerler Mengen Havzası'nın güneyinde Gerede ve Çağa üzerinden batıya doğru akınlar yapmışlardır.

İ.Ö. 547 yılında Anadolu'da önemli merkezler Perslerin eline geçmiştir. "Persler sahip oldukları topraklarda satraplık adı altında eyalet sistemini kurmuşlardır. Anadolu'da da 4 satraplık olmak üzere tüm topraklarında 23 satraplık kurmuşlar. Mengen'e çok kısa mesafede olan Çağa'da bu dört satraplıktan biri olan Daskleion Satraplığı'na bağlıymış" (Günaltay,1987:16). İ.Ö. 498-497 yıllarında da Bitinya'yı ele geçirerek Marmara Bölgesi ve boğazlarla birlikte stratejik bakımdan önemli bir sahayı hakimiyet altına almışlardır. Bolu ve Mengen'de bu dönemde Persler'in egemenlik alanında yer almaktaydılar. İ.Ö.334'te Asya seferine çıkan Makedonya Kralı İskender Persler'i tarih sahnesinden silmiştir. İskender, Karadeniz Bölgesi'nde İran'a bağlı küçük devletleri ortadan kaldırmak yerine kendisine bağlamış, Bolu civarı, Gerede-Çağa-Mengen İskender'e bağlı memleketler arasına girdiği halde, Bolu'nun batı tarafları bu bağlılığın dışında kalmıştır"(Konrapa, 1960: 44). İskender'in Anadolu üzerinden batıdan doğuya doğru yaptığı bu seferde batı kültürü ve uygarlığı ile doğu kültür ve uygarlığı birleştirilerek ortaya yeni bir kültür çıkarılmıştır. Tarih sürecinde Mengen ve çevresi de çeşitli uygarlıkların eline geçmiş M.S. 395 yılında da Roma İmparatorluğu'nun hakimiyetinde kalmıştır.

26 Ağustos 1071 yılında Alparslan Anadolu'ya girmiş ve çalışma sahamızda Türk egemenliğine girmiştir. Yıldırım Bayezid (1360-1403) 1393 yılında Mudurnu, Bolu yoluyla Mengen, Çağa ve Gerede'ye gelmiş ve Çağa'dan Safranbolu önlerine kadar ilerlemiş Candaroğulları'nı mağlup etmiştir.

Birinci Dünya Savaşının bitiminden sonra milli mücadele döneminde düşman güçleri tarafından işgal edilemeyen sahalardan biri olan Mengen ve çevresinde, iç isyanlar dikkat çekmemiştir.

Nüfus Özellikleri

Dinamik bir olgu olan nüfus, mekânın gelişiminde belirleyici unsurlardan biridir. Bu itibarla beşeri coğrafya çalışmalarının önemli konularından birini teşkil eden nüfusun, belli dönemlerde artış, azalış göstermesi sosyal, siyasal ve ekonomik olaylarla çok yakından ilgilidir. Bununla birlikte kırsal ve şehirsiz nüfusta yaşanan hareketlilik bölgelerin ve ülkelerin gelişmişlik durumlarını gösteren kıstaslardan biridir. "Bir ülkenin ekonomik bünyesi incelenirken, doğal koşulların yanında, o ülkenin nüfusunu da incelemek gerekir.

MENGEN HAVZASI'NIN NÜFUS GELİŞİMİ VE SORUNLARI

Çünkü ekonomik gelişmede, doğal koşullar ve zenginlikler yanında beşeri özelliklerinde etkisi büyüktür. Fakat ekonomik yapıya etki yapan bir ülke nüfusunun sayıca fazla olması değil, onun vasıflarıdır”(Karabulut, 1986:78). “İnsanlar var olduğundan beri bir coğrafi mekana bağlı olarak yaşamışlardır. Bir coğrafi ortamda insanlar bazen küçük bazen de büyük gruplar halinde yaşarlar. Dünyada bölgeler arasında yapılan göçler ve gerçekleşen doğumlar bir nüfus hareketi meydana getirirler. Yerleşilen bir sahanın sağladığı olumlu ve olumsuz koşullar o sahanın genel anlamda nüfus ve oluşan nüfus hareketini doğrudan etkilemektedir”(Doğan,2009:68). “Sosyo-ekonomik anlamda fazla gelişme göstermeyen ülkelerde nüfus ve yerleşme hareketlerinde büyük bir yoğunluk yaşanmaktadır. İktisaden ileri gitmiş ülkelerde yerleşmelerin büyümesindeki göç hareketi sanayileşmeye bağlı olmasına rağmen, özellikle geri kalmış ülkelerde yerleşmeler nüfusun doğal artışına bağlı olarak büyümektedir. Sonuç aynı olmasına karşın olayda yerleşmelerin büyümesindeki faktörler farklıdır”(Doğan,2011:295). Çalışma sahamızda eğimin arttığı dağlık alanlarda ekonomik faaliyetler nispeten kısıtlandığından nüfus azalmış, buna karşılık su kaynaklarına yakın sahalarda, ziraate elverişli alanlarda, önemli yollar üzerinde yer alan köylerde ve madencilik faaliyetinin yapıldığı yerlerdeki yerleşim ünitelerinde nüfusun artış gösterdiği dikkat çekmektedir.

Tablo 1: Mengen Havzası'nın Sayım Yıllarına Göre Nüfus Miktarı

	1935	1940	1945	1950	1955	1960	1965	1970	1975	1980	1985	1990	2000	2010
Mengen Havzası	9.763	10.670	11.076	18.191	18.182	20.226	20.510	18.846	18.302	18.886	18.793	18.982	16.504	14.623

Tablo 2: Mengen Havzası'nda Sayım Yılları İtibariyle Nüfus Artış Hızı (%)

	1935-40	1940-45	1945-50	1950-55	1955-60	1960-65	1965-70	1970-75	1975-80	1980-85	1985-90	1990-00	2000-10
Mengen Havzası	17,77	7,47	99,23	-0,1	21,31	2,79	-16,92	-5,86	6,28	-0,99	2,01	-19,98	-11,40

Tablo 3: Mengen Havzası'nda Nüfusun 1935-2010 Döneminde Artış Oranı (%)

	1935-40	1935-45	1935-50	1935-55	1935-60	1935-65	1935-70	1935-75	1935-80	1935-85	1935-90	1935-00	1935-10
Mengen Havzası	9,20	13,40	86,30	86,23	107,1	110,1	93,03	87,46	93,03	92,49	94,40	69,04	52,10

Yukarıdaki tablolar incelendiğinde, Mengen Havzası'nın nüfus miktarı 2010 verilerine göre 14623'dir. (Tablo 1) 1935 sayımında 9.763 olan nüfus 2010 yılında 14.623 olmuş ve 1935 sayımına göre % 52,10 oranında artmıştır. (Tablo 3) 75 yıllık süreçte ekonomik faaliyetlerdeki gelişmeler, yaşam standardının nispeten iyileşmesine ve saha nüfusunun artmasına olanak tanımıştır. 1935 yılından 1965 yılına kadar geçen süreçte nüfus miktarında sürekli bir artış kaydedilmiş ve bu dönemde artış oranı % 110,1 olmuştur (Tablo 3). Gerçekten de ülkemizde asıl anlamda başlayan sanayi hareketleri 1960 sonrası sonuçlar vermeye başlamış ve Mengen Havzası da bu yıllardan itibaren nüfusun da azalma

başlamıştır. Tablo 2’de sayım yıllarına göre nüfusun en fazla artış görüldüğü dönem 1945-1950 dönemidir. Bu dönemde meydana gelen artış Mengen’in ilçe statüsü kazanmasından kaynaklanmaktadır. Daha önce Gerede ve Bolu’ya bağlı olan köyler Mengen’e bağlanmış ve nüfus miktarında dikkat çeken bir artış gözlenmiştir. Buna karşılık 1935’den 2000 yılına kadar geçen zaman diliminde yurdumuzda yaşanan kırdan kente göç ve özellikle büyük şehirlere göç hareketi, çalışma sahamızda etkisini hissettirmiştir. Gökçesu’den yapılan göçlerin yönü İstanbul, İzmir ve Kocaeli olmuş, Mengen ve Pazarköy’de görülen göçün yönü ise Ankara olmuştur. Aşçılık mesleğinde de durum aynı bu şekilde olmuştur. Mengen ve Pazarköy devlet aşçısı, Gökçesu aşçıları ise İstanbul aşçısı olarak anılır. Buna bağlı olarak da nüfus artış hızında azalmalar kaydedilmiştir. “Bilindiği gibi ülkemizde sanayi hareketlerine bağlı olarak özellikle 1950’den sonra başlayan bir göç hareketi yaşanmıştır. Bazı illerimizde bu göç hareketi büyük oranlarda gerçekleşirken Tandoğan’a göre 1975-1980 dönemi arasında çalışma sahamızın da içinde bulunduğu Bolu % 10’dan düşük oran da net göç vermiştir” (Tandoğan, 1988:18). Özellikle 1965 yılında 20.510 kişinin yaşadığı Mengen Havzası’nda 1980 yılına gelindiğinde 18836 kişi yaşamaktadır. Yani 1965-80 dönemlerinde arttığı ve düştüğü de görülmektedir. Ancak belirtildiği gibi 1975-1980 döneminde Mengen Havzası’nda nüfus miktarında düşüş değil, hatta % 2,9 artarak 18836 olmuştur.

Çalışma sahamızda göç hareketi daha çok aşçılık olmak üzere gıda sektörüne dayanan ekonomik olaylara bağlı olarak dışarıya göç şeklinde olmaktadır. İlk zamanlar Mengen Havzası’nın doğu kesiminde yaşayanlar Ankara’ya, batısında yaşayanlar İstanbul’a doğru bir göç hareketi meydana getirmişken, son 20 yılda turizm bölgelerine doğru da bir hareket yaşanmaktadır.

Tablo 4: Mengen Havzası’nda Aritmetik Nüfus Yoğunluğu

	1935	1940	1945	1950	1955	1960	1965	1970	1975	1980	1985	1990	2000	2010
Mengen Havzası	11	13	13	21	21	24	24	22	22	22	22	22	19	17

Çalışma sahamızda 2010 yılı itibariyle km²’ye düşen (aritmetik nüfus yoğunluğu) 17 kişidir. (Tablo 4) Türkiye ortalamasının 93 kişi olduğu düşünüldüğünde Mengen Havzası nüfus yoğunluğunun Türkiye ortalamasının çok altında olduğu görülür. Ekonomik faaliyetler bakımından çeşitli fonksiyonların gelişmemiş olması, ayrıca sahanın coğrafi şartları itibariyle araziden faydalanma imkânlarının kısıtlı olması ve özellikle son yıllarda çalışma sahasından genç nüfusun aşçı ve garson olarak ve başka amaçlarla aileleriyle birlikte büyük şehirlere göç hareketi başlatması sonucu havza genelinde aritmetik nüfus yoğunluğu nispeten düşüktür. Aritmetik nüfus yoğunluğu dışında beşeri coğrafya çalışmalarında fizyolojik nüfus yoğunluğu ve zirai nüfus yoğunluğu da oldukça önemlidir.

Tarımsal nüfus yoğunluğunun 13,7 kişi gibi çok az olan olduğu çalışma sahasında, kırsal alandan şehirlere doğru başlayan göç ve buna bağlı olarak tarım alanlarının işlenmemesiyle birlikte, bu konuda topografya ve doğal bitki örtüsü gibi faktörler etkili olmaktadır. Çalışma sahamızın fizyolojik nüfus yoğunluğu 155 kişi olarak hesaplanmıştır. Türkiye fizyolojik nüfus yoğunluğu ise, 338 kişidir. Çalışma sahamızda tarım alanlarına yönelik bir fizyolojik baskı söz konusu değildir. Çünkü tarım alanlarının tamamı işlenmemektedir.

Şehir ve Kır Nüfusu

Herhangi bir sahanın nüfus özelliklerinin değerlendirilmesi için şehir-köy nüfuslarının toplamının bilinmesi gerekir.

MENGEN HAVZASI'NIN NÜFUS GELİŞİMİ VE SORUNLARI

Tablo 5: Mengen Havzası Şehir Nüfusu

	1935	1940	1945	1950	1955	1960	1965	1970	1975	1980	1985	1990	2000	2010
Mengen	0	0	0	833	998	1381	1914	2271	2459	2557	4822	4298	5411	5037
Gökçesu	0	0	0	0	0	0	0	0	0	0	0	2110	2099	2394
Pazarköy	0	0	0	0	0	0	0	0	0	0	0	2325	2515	0
Toplam	0	0	0	833	998	1381	1914	2271	2459	2557	4822	8733	10025	7431

Şehirselle nüfus miktarının belirtildiği Tablo 5 incelendiğinde, 1935 yılından 1945 yılına kadar çalışma sahasında şehir niteliğinde yerleşme olmaması nedeniyle şehirselle nüfus değerlendirmesi yapılmamaktadır. 1950 yılında Mengen, bölgede idari fonksiyon kazandırılması amacıyla 1948 yılında nüfusu 833 olmasına rağmen, Mengen’de belediye teşkilatı kurulmuş, fonksiyonları itibariyle şehir niteliği kazandırılmıştır. Nüfusu 2000’in altında olmasına rağmen Mengen şehir olarak kabul edilmiştir. Mengen şehrinin nüfusu genel olarak her nüfus sayımında artış göstermiştir. Özellikle 1980-1985 nüfus sayımında % 88,6 artarak 2.537’den 4.822’ye yükseldiği dikkat çekmektedir. 1985 nüfus sayımından önce Hacıahmetler ve Konak köylerine ait bazı mahallelerin belediye sınırları içine dahil edilmesine ve şehrin nüfusuna katılmalarına bağlı olarak bu yıldan itibaren şehir nüfusu yükselmiştir. Bunun yanında 1990 yılında Mengen’de ikamet eden Gökçesu ve Pazarköy’lülerin ikametlerini kendi beldelerine almasına bağlı olarak Mengen şehri nüfusunda bir düşüş gözlenmiş, Gökçesu ve Pazarköy’ün nüfusu da artış göstermiştir. 1950 yılında tek şehirselle yerleşim ünitesi olan Mengen’in nüfusu sayım yılları itibariyle sürekli artış göstererek günümüzde 5.037’ye ulaşmıştır. (Tablo 5) 1990 yılında Gökçesu’nun nüfusu 2110’a Pazarköy’ün nüfusu da 2.325’e ulaşmış ve şehirselle nüfus kapsamında ele alınmıştır. Ancak son sayım döneminde Pazarköy nüfusunda yaşanan azalma sonucu 1074’e düştüğü tespit edildiğinden tekrar kırsal nüfus içinde değerlendirilmiştir. Çalışma sahasımızda 2010 yılında toplam şehirselle nüfus miktarı 7431 olarak belirtilmiştir.

Tablo 6: Mengen Havzası Şehirselle Nüfus Artış Oranı (%)

	1935-40	1940-45	1945-50	1950-55	1955-60	1960-65	1965-70	1970-75	1975-80	1980-85	1985-90	1990-00	2000-10
Mengen	0	0	0	19,8	38,4	38,6	8,3	18,7	4	88,6	-10,9	25,9	-1,5
Gökçesu	0	0	0	0	0	0	0	0	0	0	62,4	-0,5	21,7
Pazarköy	0	0	0	0	0	0	0	0	0	0	93	8,2	0
Toplam	0,0	0,0	0,0	19,8	38,4	38,6	8,3	18,7	4,0	88,6	81	33,6	20,2

Tablo 6 incelendiğinde, çalışma sahasımızda sayım yılları itibariyle şehirselle nüfusta 2000-2010 döneminde toplam % 20,2’lik artış olduğu dikkat çekmektedir. 1985-1990 sayım yıllarında Mengen Havzası şehir nüfusunun %81 arttığı görülmektedir. Bu durumun gelişmesinde, belirtilen yıllarda Gökçesu ve Pazarköy’ün nüfuslarının artması ve şehir nüfusu içinde değerlendirilmelerinin etkili olduğu dikkat çekmektedir. Ayrıca ilgili yıllarda kırsal alandan şehre yapılan göçlerle ve özellikle yurt dışından Mengen’e yapılan göçlerle ilişkilendirmek mümkündür.

Sonraki dönemler incelendiğinde ise, 1985-2010 yıllarını kapsayan süreçte dalgalanmaların olduğu görülür. Bunun yanı sıra 1990’lı yıllar itibariyle şehirselle nüfus değerlendirmesinin yapıldığı Gökçesu’da 2000-2010 sayım döneminde artış oranı %21,7

MESUT DOĞAN

olarak gerçekleşmiştir. Pazarköy ise, daha önce de ifade edildiği üzere şehirsiz nüfusun azalması sebebiyle 1990- 2000 sayım dönemi haricinde değerlendirme dışı bırakılmıştır.

Tablo 7: Mengen Havzası Kır Nüfusu

Köyler	193	1940	1945	1950	1955	1960	1965	1970	1975	1980	1985	1990	200	201
Ağacalar	0	0	0	241	222	138	147	115	134	125	178	152	71	61
Ağalar	0	0	0	294	268	356	300	247	180	235	183	156	130	94
Akören	327	370	357	275	393	360	304	264	169	168	138	145	114	92
Babahızır	0	0	0	431	421	422	388	302	300	315	282	274	259	225
Başyellice	0	0	0	0	0	553	575	569	567	518	438	350	199	190
Bölükören	0	0	0	298	286	271	234	175	146	111	98	82	91	57
Çubukköy	339	373	403	409	426	477	456	463	435	447	449	434	301	274
Çukurca	0	0	0	314	325	342	331	278	241	205	182	137	76	88
Demirciler	295	317	353	357	372	434	415	461	416	405	317	287	190	185
Dereköy	248	294	299	298	325	332	353	275	241	195	206	168	123	98
Haciahmetler	257	268	292	264	271	300	308	276	325	447	199	198	144	217
Kadısusuz	319	339	364	389	420	392	364	275	195	190	141	150	83	62
Kavacık	380	415	425	444	441	447	400	314	250	267	204	172	117	109
Kıyaslar	415	445	430	463	496	509	431	440	324	354	245	274	218	186
Konak	214	244	261	288	261	280	266	305	298	416	249	245	211	251
Köprübaşı	0	0	0	237	221	0	0	303	373	455	448	356	276	333
Kuzgöl	359	424	422	466	477	499	479	447	356	344	307	243	93	108
Mengen	330	470	575	0	0	0	0	0	0	0	0	0	0	0
Sazlar	199	183	185	218	219	209	186	142	127	122	91	89	46	75
Teberikler	176	179	199	203	184	189	185	126	136	119	114	113	74	56
Yelicedemirciler	0	0	0	0	0	348	382	408	384	372	312	240	124	99
Yumrutaş	0	0	0	0	0	0	0	0	0	0	0	232	115	89
Avşar	0	0	0	395	477	433	434	400	398	438	462	356	213	153
Çorakkadirler	0	0	0	314	343	365	318	264	261	310	237	201	112	94
Çorakmırlar	0	0	0	359	249	257	211	178	167	164	127	144	86	92
Elemen	0	0	0	330	305	350	309	294	252	236	180	179	149	119
Emirler	0	0	0	217	222	250	236	248	295	248	246	215	137	69
Gökçeşu	220	375	370	210	242	355	784	480	653	1111	1299	0	0	0
Güney	0	0	0	196	201	185	237	184	140	98	94	59	52	30
Hayranlar	0	0	0	286	260	248	248	245	208	198	169	118	119	121
Kadılar	0	0	0	261	279	480	663	429	382	469	294	397	150	99
Karakaya	0	0	0	421	402	401	410	339	224	240	133	123	68	27
Kayabaşı	0	0	0	233	239	230	230	230	215	228	218	189	135	116
Kayabükü	0	0	0	308	292	316	319	331	310	295	302	248	199	129
Kayışlar	0	0	0	409	403	405	371	419	415	477	374	341	203	131
Küçükkuş	0	0	0	239	338	330	404	225	178	200	156	116	55	51
Mamatlar	0	0	0	309	319	319	333	303	300	275	232	276	184	115
Şahbazlar	0	0	0	351	139	135	134	152	155	146	124	122	85	66
Turnaköy	0	0	0	234	235	228	231	180	136	132	110	84	49	41
Akçakoca	499	512	559	563	546	537	500	450	268	409	344	196	110	125
Aktepe	330	360	397	390	369	356	274	261	212	206	180	134	44	79
Alibeyler	265	267	283	281	259	283	282	265	250	248	214	105	58	76
Arak	230	224	252	246	226	255	248	183	147	153	119	103	73	62
Banaz	0	0	0	0	0	0	0	187	81	183	167	118	85	60
Bürnük	389	383	419	442	404	485	380	270	198	261	206	191	114	116
Çayköy	247	291	328	333	353	331	364	374	226	376	317	228	98	134
Çırdak	171	197	204	227	232	221	225	130	91	113	105	79	35	75
Düzağaç	482	520	544	553	589	572	506	417	282	397	293	167	137	141
Düzköy	314	307	272	310	279	252	222	181	110	150	138	116	63	67
Gözecik	244	264	257	253	252	267	210	171	133	166	122	61	58	58
İlyaslar	260	292	188	296	320	370	368	340	256	300	300	177	53	158
Karacalar	272	271	247	275	248	279	240	198	132	185	130	96	59	63
Karaishak	182	173	204	190	203	236	210	152	124	171	134	152	101	82
Karaşeyhler	477	517	539	540	493	566	552	483	283	436	339	250	95	139
Nazırlar	251	256	252	239	255	290	221	212	200	165	110	87	49	87
Pazarköy	431	443	469	504	474	657	714	653	2180	789	793	0	0	107
Rüknettinköy	327	377	381	398	382	409	404	328	207	255	168	161	106	80
Sarıkadılar	314	320	346	357	327	334	300	234	177	291	254	163	90	114
Toplam	976	1067	1107	1735	1718	1884	1859	1657	1584	1632	1397	1024	647	719

MENGEN HAVZASI'NIN NÜFUS GELİŞİMİ VE SORUNLARI

Günümüzde 56 kırsal yerleşme ünitesinin yer aldığı çalışma sahamızda, kırsal nüfus miktarı 2010 sayım sonuçlarına göre 7192'dir. Son sayımdaki nüfus miktarları değerleri incelendiğinde kır yerleşme ünitelerinde nüfus miktarının 27 kişi ile 1074 kişi arasında değiştiği dolayısıyla kır yerleşmelerinin nüfus miktarları arasında büyük bir farkın olduğu gözlenmektedir.

Mengen Havzası'nda 1935 sayım yılı itibariyle 32 adet yerleşim ünitesi, kırsal yerleşim birimi olarak değerlendirilmiştir. Bu dönemde havzada kırsal nüfus 9763'dür. Mengen-Gökçesu ve Pazarköy gibi yerleşmelerinde hem idari bir takım sebepler nedeniyle ve hem de nüfuslarının artmasına bağlı olarak şehrsel nüfus kapsamında değerlendirilmeleriyle kırsal nüfus miktarında artış ve azalışlar kaydedilmiştir. Çalışma sahamızda kırsal nüfus miktarının en yüksek değere ulaştığı dönem 1960-1965 yıllarını kapsayan süreçtir. Bu tarihten sonra özellikle kırdan kente ve daha önemlisi havza dışında kalan bölgelere; İstanbul, İzmir, Ankara gibi büyük şehirlere göç hareketi sonucu çalışma sahamızda kırsal nüfus miktarında azalmalar yaşanmıştır. Bilindiği gibi ülkemizde sanayi hareketlerine bağlı olarak özellikle 1950 sonra başlayan bir göç hareketi yaşanmıştır.

Çalışma sahamızın batı kesiminde yer alan yaklaşık 737 m. yükseklikteki Karakaya Köyü 27 kişiyle nüfus miktarı bakımından en küçük köydür. Bunun yanı sıra havzanın doğu kesiminde yer alan ve 708 m. yükseklikteki Pazarköy ise, kırsal yerleşmeler içinde 1074 kişiyle en yüksek nüfus değerine sahiptir.

Tablo 8: Mengen Havzası'nda Şehir ve Kır Nüfusunun Toplam Nüfus Miktarına Oranı (%)

	1935	1940	1945	1950	1955	1960	1965	1970	1975	1980	1985	1990	2000	2010
Şehir	0	0	0	833	998	1381	1914	2271	2459	2557	4822	8733	10025	7431
Toplam Nüfusa Oranı	0	0	0	4,5	5,4	6,8	9,3	12	13,4	13,5	25,6	46	60,7	50,8
Kır	9763	10670	11076	17358	17184	18845	18596	16575	15843	16329	13971	10249	6479	7192
Toplam Nüfusa Oranı	100	100	100	95,5	94,6	93,2	90,7	88,0	86,6	86,5	74,4	54,0	39,3	49,2

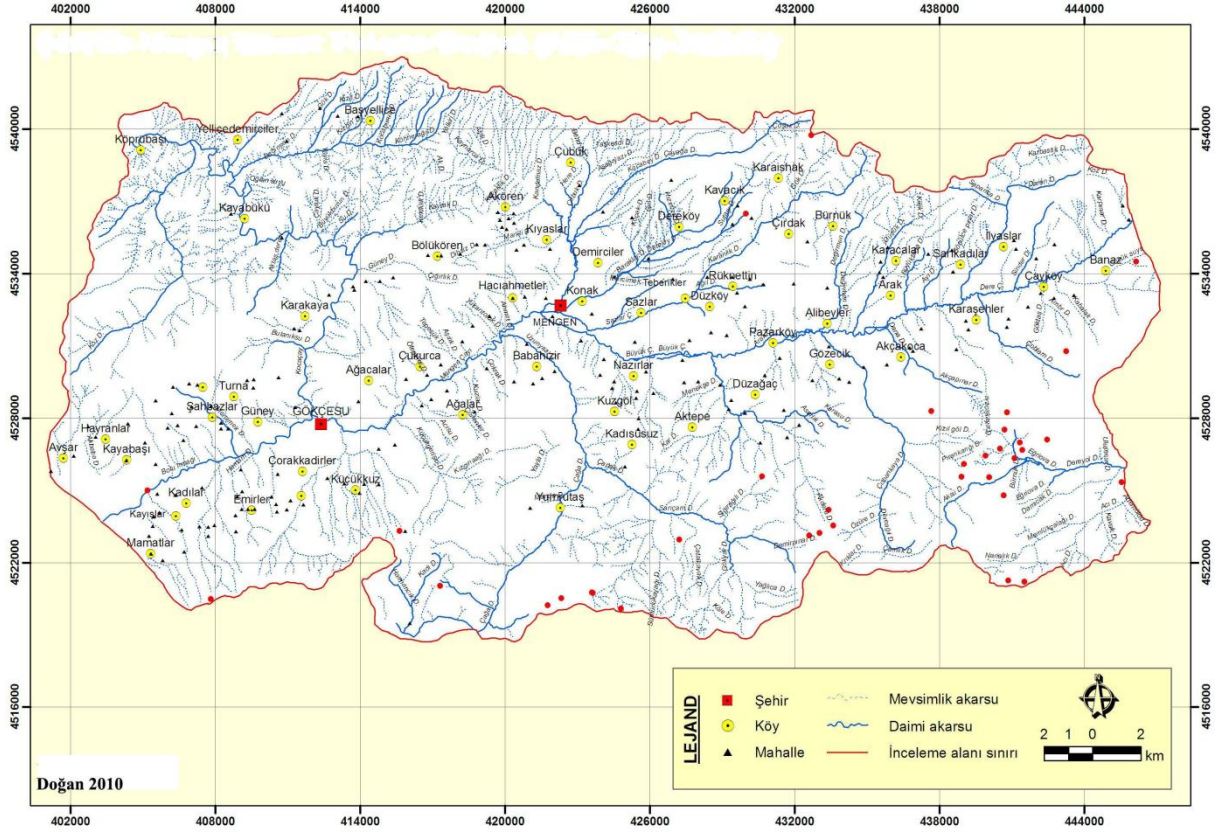
Çalışma sahamıza ait Tablo 8 incelendiğinde, 1950 yılına kadar toplam nüfusun % 100'ü kırsal nüfus dahilindedir. 1948 yılında Rumbeyli ve Beşler mahallelerinin yer aldığı bugünkü saha üzerinde Mengen şehri oluşturulmuştur. Bu bakımdan ilk defa 1950 nüfus sayımında 833 kişiyle Mengen şehrinin nüfus sayısı belirlenmiştir. Aynı yıl itibariyle şehir nüfusu toplam nüfusun % 4,5'ini meydana getirmiştir. Az nüfus miktarıyla şehir statüsü kazanan Mengen, günümüze kadar da dikkat çeker ölçüde şehir nüfusunda yüksek bir artış yaşamamış ve nüfus miktarı belli sınırlar içinde kalmıştır. Buna rağmen şehir nüfusu arttığı nispette toplam nüfus içindeki şehir nüfus oranı da artmaya başlamıştır. 2000 yılı nüfus sayımına kadar devamlı artış gösteren bu havzada 2010 yılı nüfus sayımında şehir nüfus oranı Pazarköy nüfusunun 2000' nin altına gerilemesine bağlı olarak düşmüş, buna karşın kırsal nüfus sayısı ve oranında da artış gözlenmektedir.

Nüfus Dağılışı

Mengen Havzası'nda nüfusun dağılışı genel itibariyle topoğrafik özelliklerin ve su kaynaklarının belirlediği şartlar dahilinde şekillenmiştir. Nüfus dağılışı haritasında da gösterildiği üzere, havza tabanını oluşturan; yukarı kesimde (doğuda) Büyükçay, orta kesimde Mengen çayı ve aşağı kesimde (batıda) Bolu ırmağı olarak isimlendirilen akarsu vadisi nüfusun yoğun olarak toplandığı kesimleri oluşturmaktadır. Bu dağılımın

gelişmesinde; topografyanın uygun olması, verimli zirai sahaların bulunması, şehre olan yakınlık, su kaynaklarının bol ve kolay ulaşılabilir olması gibi etkenler rol oynamaktadır.

Yüksekliğin nispeten arttığı yamaçlarda ise, kırsal yerleşim ünitelerinin havza tabanına göre nispeten azaldığı ve dolayısıyla nüfus miktarının da buna paralel olarak düştüğü görülmektedir.

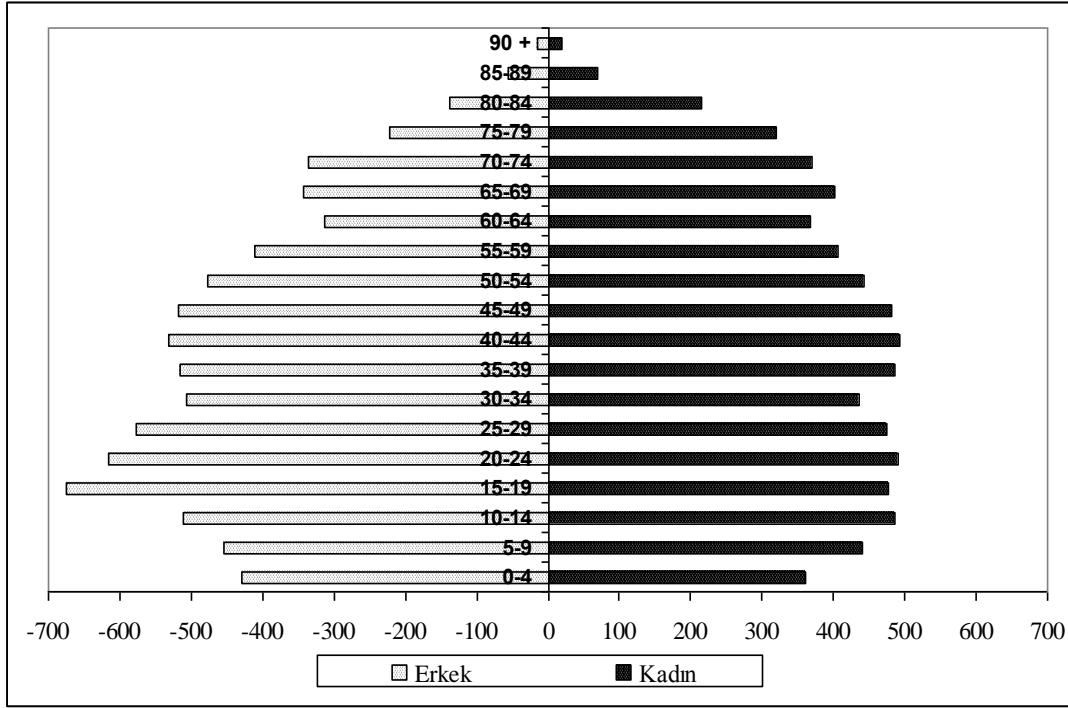


Şekil 3: Mengen Havzası Yerleşme Haritası (Şehir-Köy-Mahalle)

Araştırma sahasında nüfusun toplandığı sahalara daha önce de ifade edildiği üzere havza tabanıdır (Şekil 3) Bu kesimde özellikle Mengen ve çevresi, Pazarköy ve Gökçesu ile Köprübaşı, Konak, Babahızır, Demirciler ve Çubuk civarı nüfusun büyük miktarının yaşadığı alanlardır. Bilindiği gibi tarımsal faaliyetleri, sanayi ve ticaretin canlı sahalara her zaman nüfusu kendine çekmiştir.

Çalışma sahasında toplam nüfus miktarı 14623 kişidir. Bunun 7349 kişisi erkek nüfus, 7274 kişisi ise, kadın nüfustur. Buna istinaden havzada erkek nüfus oranı % 50,3 kadın nüfus oranı ise % 49,7'dir.

Şekil 4: Mergen Havzası Nüfus Piramidi (2010)



Mergen Havzası nüfus piramidi incelendiğinde, yaş grupları ve cinsiyete göre nüfusun özellikleri daha net bir şekilde görülebilmektedir. Genel olarak bakıldığında 10- 14 den 0-4'e doğru kısalma görülmektedir. Bu durum bize, bölgede doğum oranlarında bir azalma olduğunu ifade eder. Doğum oranlarının düşmesi çalışma sahasında gelişmişlik düzeyindeki artışla orantılı olarak düşünülebilir. Bunun dışında 15-19 nüfus grubunu gösteren satırda özellikle erkek nüfus miktarının nispeten fazla olduğu dikkat çeker. Gerçekten de özellikle Mergen şehrinde 15-19 nüfus grubunda görülen bu fazlalık Mergenli olmayıp, Mergen Meslek Yüksek Okulu ile Anadolu Aşçılık Lisesinde yatılı kalan öğrencilerdir.

Sonuç

Yerleşme tarihi konusunda da belirtildiği üzere çalışma sahası ve çevresi Neolitikten itibaren iskana açılmıştır. Özellikle coğrafi koşullarının elverişliliği sebebiyle, yerleşik hayata uygun bir bölgedir. Beşeri hayat için gerekli olan olumlu iklim özellikleri, verimli topraklar ve su kaynaklarının bolluğu çalışma sahası ve çevresinin dikkat çekmesine neden olmuştur. Doğu-batı ve kuzey-güney yönündeki sahalarla bağlantısı sebebiyle coğrafi mevki önemlidir. Bu yüzden sürekli istilalarla karşılaşmıştır.

İnsanlar ilk zamanlarda doğaya ve doğanın ortaya koyduğu imkânlar dahilinde yaşamışlardır. Buna bağlı olarak nüfus hareketleri de kısıtlı alanlarda vuku bulmuştur. İnsanoğlunun yerleşik hayata geçmesi oldukça zor ve uzun bir süreç almıştır. Toplayıcılık ve avcılıkla beslenme ihtiyacını gideren insanoğlu sedanter değildi. Beslenme şartlarına bağlı olarak mağara ve korunaklı mekanlarda da barınma ihtiyaçlarını gidermekteydi. Bu yaşam tarzı her açıdan zor şartlar altında yapıyordu.

Ziraatle birlikte yerleşik hayata geçen insanoğlu barınma zorunluluğuyla da karşı karşıya gelmişti. Sedanter hayata geçtiği çevrede bulunan doğal malzemelerle meskenler yaparak barınma meselesi de çözülmüş oldu.

1948 yılında nüfusu 833 olmasına rağmen, Mergen'de belediye teşkilatı kurulmuş, fonksiyonları itibariyle şehir niteliği kazandırılmıştır. Mergen havzasında 2010 nüfus sayım sonucuna göre 7431 şehir nüfusu ve 7192 kır nüfusu olmak üzere toplam 14623 kişi

yaşamaktadır. Nüfusu 1935 sayımına göre % 52,10 oranında artmıştır. Tüm yurdumuzda yaşanan kırdan kente göç ve özellikle büyük şehirlere göç hareketi, çalışma sahamızda etkisini hissettirmiştir. Gökçesu'dan yapılan göçlerin yönü İstanbul, İzmir ve Kocaeli olmuş, Mengen ve Pazarköy'de görülen göçün yönü ise Ankara olmuştur. Bunun yanında 1992 yılında Gökçesu ve Pazarköy Belde statüsü kazanmıştır. Özellikle Mengen ve çevresi, Pazarköy ve Gökçesu ile kuzeybatıda Köprübaşı ile Konak, Babahızır, Demirciler ve Çubuk köyleri civarı dikkat çekmektedir. Yüksekliğin nispeten arttığı yamaçlarda ise, kırsal yerleşim ünitelerinin havza tabanına göre nispeten azaldığı ve dolayısıyla nüfus miktarının da buna paralel olarak düştüğü görülmektedir. Özellikle gençler için elverişli koşullar oluşturulmalıdır. İş imkânlarının oluşturulması göçü önleyebileceği gibi, dışarıdan da göç kabul edilecek bir durum ortaya çıkabilir. Çünkü havza da yaşamı etkileyen en önemli mesele farklı iş imkânlarının olmayışıdır. Bu amaçla Mengen Havzası'nda devlet özel yatırımcılara destek vermeli ve bu çevrede tarımsal faaliyetlerin canlandırılması, orman varlığından faydalanılarak ahşap ürünlerine dayanan sanayinin oluşturulması ve turizm olanaklarının hayat geçirilmesiyle yeni iş sahalarının kurulması için maddi teşviklerde bulunmalıdır.

İstanbul ve Ankara'ya olan yakınlığı göz önünde bulundurularak özellikle ekolojik turizm ve ahşaba dayalı (orman endüstrisi) sektörler için yatırımlar teşvik edilmeli ve havzada yer alan diğer faaliyetlerin daha aktif ve daha yararlı olabilmesi için olanaklar oluşturulmalıdır.

Kaynakça

- AKŞİT, O., 1970, *Roma İmparatorluk Tarihi M.S. 193-395*, İstanbul Üniversitesi Edebiyat Fakültesi Yayın No: 1485, Edebiyat Fakültesi Matbaası, İstanbul.
- ANLAR, M.H.N., 2008, "Türkiye'de Kırsal Nüfusun Sosyo-Ekonomik önemi", İstanbul Üniversitesi Sosyal Bilimler Enstitüsü İktisat Anabilim Dalı, (Basılmamış Doktora Tezi), İstanbul.
- ARDEL, A., 1964, "Batı Karadeniz Bölgesi'nde Morfolojik Müşahedeler", *İstanbul Üniversitesi Edebiyat Fakültesi Coğrafya Enstitüsü Dergisi*, Cilt: 7, Sayı: 14, S: 62-75, İstanbul.
- AŞKAN, Y., 1992, "Mengen'in Beşeri ve Ekonomik Coğrafyası", Gazi Üniversitesi Sosyal Bilimler Enstitüsü Basılmamış Yüksek Lisans Tezi, Ankara.
- BAKIRCI, M., 2007, *Türkiye'de Kırsal Kalkınma, Kavramlar-Politikalar-Uygulamalar*, Ankara, Nobel Basımevi, Ankara.
- BAYDİL, E., 1994, "Gökırmak Havzasının Coğrafyası. (Beşeri ve İktisadi Bakımdan)" İstanbul Üniversitesi Sosyal Bilimler Enstitüsü (Basılmamış Doktora Tezi), İstanbul.
- BOLU VALİLİĞİ, 1968, *Bolu İl Yıllığı 1967*, MEB Yayınevi, Ankara.
- ÇELEBİ, E., 1991 *Seyahatnamesinden Seçmeler*, (Hazırlayan: Nihat Atsız), Kültür Bakanlığı Yayınları, Ankara.
- DENKER-TOLUN, B., 1977, *Yerleşme Coğrafyası Kır Yerleşmeleri*, İstanbul Üniversitesi Yayını, Edebiyat Fakültesi Matbaası, İstanbul.
- DEVLET İSTATİSTİK ENSTİTÜSÜ, 1935, 1940, 1945, 1950, 1955, 1960, 1965, 1970, 1980, 1985, 1990, 1997 Genel Nüfus Sayımı (İdari Bölünüş), T.C. Başbakanlık Devlet İstatistik Enstitüsü, Ankara.
- DEVLET İSTATİSTİK ENSTİTÜSÜ, *2000 Genel Nüfus Sayımı, Nüfusun Sosyal ve Ekonomik Nitelikleri*, Bolu İli, T.C. Başbakanlık Devlet İstatistik Enstitüsü, Ankara.
- DOĞAN, M., 2009, "Demographic Movements in the Township of Büyükçekmece.", *Management and Education Academic Journal*, Vol.5, Number: 2, 66-75 pp., Bulgaristan.
- DOĞAN, M., 2011, "Türkiye'de Uygulanan Nüfus Politikalarına Genel Bakış", *Marmara Coğrafya Dergisi*, Sayı: 23, S: 293-307, İstanbul.
- GÖNEY, S., 1987, *Türkiye Ziraatinin Coğrafi Esasları*, İstanbul Üniversitesi, İstanbul.

GÖNEY, S., 1995, *Şehir Coğrafyası I*, İstanbul Üniversitesi, İstanbul.

GÜNALTAY, Ş., 1987, *Yakın Şark*, Simurg Kitabevi, Ankara.

GÜRSOY, C., 1975, "Türkiye'nin Tabii Yolları", *Türk Coğrafya Dergisi*, Yıl: XXII-XXIII, Sayı: 26, S: 24-34, İstanbul.

KARABULUT, Y., 1986, *Türkiye'nin Ekonomik Yapısı*, T.C. Anadolu Üniversitesi Yayın No: 148, 3. Ünite, S: 77-93, Eskişehir.

KARABULUT, Y., 1989, "Karadeniz Bölgesi Nüfusu (II. Kırsal)", *Atatürk Kültür, Dil ve Tarih Yüksek Kurumu Coğrafya Uygulama Kolu, Coğrafya Araştırma Dergisi*, Cilt:1, Sayı:1, Ankara.

KARAL, E.Z., 1943, *Osmanlı İmparatorluğunda İlk Nüfus Sayımı 1831*, Devlet İstatistik Enstitüsü Yayınları, Ankara.

KELEŞ, İ., 2007, *Yeniçağa Tarihi 1 Çağ ve Köylerinin Tarihi*, Yücel Ofset Matbaacılık, Ankara.

KONRAPA, M.Z., 1960, *Bolu Tarihi*, Bolu Vilayet Matbaası, Bolu.

ÖZGÜR, E.M., 1999, "Türkiye Nüfusunun Yaş Yapısı", *Ankara Üniversitesi Türkiye Coğrafyası Araştırma ve Uygulama Merkezi Dergisi*, Sayı:7, S: 159-174, Ankara.

TANDOĞAN, A., 1988, *Türkiye'de 1975-1980 Döneminde İller Arası Göçler*, Karadeniz Teknik Üniversitesi Basımevi, Trabzon.

TANOĞLU, A., 1969, *Nüfus ve Yerleşme*, Cilt:1, Taş Matbaası, İstanbul.

YALÇIN, S., 1980, "Batı Karadeniz Bölümünün Bitki Coğrafyası", İstanbul Üniversitesi Sosyal Bilimler Enstitüsü (Basılmamış Doktora Tezi), İstanbul.

Not: Bu çalışma "Mengen Havzası'nın Beşeri ve İktisadi Coğrafyası" adlı Doktora çalışmasından faydalanılarak hazırlanmıştır.