



İstanbul Üniversitesi Edebiyat Fakültesi Coğrafya Bölümü



COĞRAFYA DERGİSİ

Sayı 25, Sayfa 31-54, İstanbul, 2012

Basılı Nüsha ISSN No: 1302-7212

Elektronik Nüsha ISSN No: 1305-5144

YÖRE KAVRAMI: ERGANİ YÖRESİ

Landscape concept and Ergani Landscape

Ayşe ÇAĞLIYAN

Fırat Üniversitesi, İnsani ve Sosyal Bilimler Fakültesi Coğrafya Bölümü

acaglayan@firat.edu.tr

Esen DURMUŞ

Fırat Üniversitesi, Eğitim Fakültesi İlköğretim Bölümü Sosyal Bilgiler Öğretmenliği

esendurmus@firat.edu.tr

Alındığı tarih: 18.07.2012; Kabul tarihi: 15.01.2013

Özet

“Yöre kavramı ve Ergani yöresi” adlı çalışmada coğrafi bölüm içinde doğal ve beşerî özellikleri itibariyle belirgin özelliklere sahip en küçük coğrafi ünitelere coğrafi yöre denilmektedir. Yörelere sahip oldukları doğal ve beşerî özellikler bakımından genelde bütünlük gösteren en küçük coğrafi üniteler olup, kendi içinde kısmen çok küçük farklılık gösterebilmektedirler. Bu doğrultuda Ergani hem Doğu Anadolu Bölgesi hem de Güneydoğu Anadolu bölgesi geçiş kuşağında yer alması özelliği ile her iki bölgeyi oluşturan alt yörelerin özelliklerini taşımaktadır. Kuzey kesimi Güneydoğu Toroslar yöresi ile Yukarı Fırat Bölümü özellikleri, Orta ve güney kesimi Diyarbakır havzası ve Karacadağ yöreleri ile Dicle Bölümü özelliklerini bünyesinde taşımaktadır. Bu yönüyle de ülkemizde böyle özellikler gösteren alanların daha çok irdelenmesi gereği duyulmuştur. Ergani, doğal çevre, beşerî ve ekonomik özellikler göz önüne alındığında birbirinden farklı alanlar görülmektedir. Kuzey kesimdeki Maden Dağlık yöresi 700-800 mm civarında yağışların görüldüğü, orman örtüsünün yerleştiği, dar tarım alanlarına karşılık vadi boylarında meyvecilik ve yamaçlarda bağcılığın geliştiği, nüfus açısından seyrek nüfuslu bir saha iken, depresyon ovaları ve Diyarbakır havzasının bir devamı niteliğindeki Ergani ve Bereketli Ovaları yöresi kuru tarım ve sulu tarım faaliyetlerin görüldüğü yıllık yağış miktarının 500-600 mm'lere step formasyonun yer aldığı, yerleşme sayısının arttığı bir alana karşılık gelir. Karacadağ bazalt platosu ise, kuzey ve orta kesimdeki yörelerden farklı olarak hayvancılık faaliyetlerinin ön plana çıktığı, mera alanlarının genişlediği, yağış miktarının arttığı ve yerleşme sayısının azaldığı bir alandır. Tüm bu özelliklerle birlikte Türkiye'nin idari sınırları ve coğrafi sınırlarının birçok alanda örtüşmemesi son dönemlerde bölge sınırları ile ilgili tartışmaların artması, yöresel etütlere çok daha fazla ihtiyacın doğmasına neden olmuştur.

Anahtar Sözcükler: Bölge, Yöre, Maden Dağları, Bereketli Ovası, Karacadağ Bazalt Platosu

Abstract

In the study of “Landscape concept and Ergani Landscape”, it is said that geographic land as the smallest geographic units in geographical segment which has explicit characteristic in respect of natural and human characteristics. Landscape are the smallest geographic units which have integrity in natural and human characteristics, however they may differ from very small partially. Accordingly Ergani have the characteristics of both Eastern Anatolia and South-Eastern Anatolia Regions and the sub-landscape which forming the both landscape by the existence of crossing area feature. While the north part embodying the characteristics of Taurus landscape and Upper Fırat (Euphrates) Region, the south part embodying the characteristics of both Diyarbakır Basin and Karacadağ land with Dicle region. And with this aspect it has been required mainly examination of areas with these kind of characteristics. Ergani breakdowned prominently with either physical or human and economical characteristics. Maden uplands at north where rains near 700-800 mm seen, forest cover rooted, fruit growing in along walley and developed viticulture at slopes in response of narrow cultivated areas, rare populated area while the depression plains and Ergani and Bereketli plains which a follow-up of Diyarbakır Basin correspond to place at where dry and irrigated farming could be observed with 500-600 mm rains with step formation, the number of habitation increasing. Karacadağ basaltic plato is a area of at where there is stockbreeding activity burst into prominence different from north and middle lands. With all these species Turkey’s administrative and geographic borders had coincided in many fields and it has been need to arise landscape etudes with increasing analysis about regions borders recently.

Keywords: *Region, Landscape, Maden Mountains, Bereketli Depression, Karacadağ Basalt Plataeu*

1. Giriş

Bölgesel coğrafya araştırmalarının asıl amacı, yeryüzünü ayrı özellikler gösteren coğrafi birliklere ayırmak, bunların farklı yönlerini ve birbirleri ile olan ilişkilerini belirlemektir. Yani bölgesel coğrafya, farklı yerlerin kendine özgü farklı özelliklerinin ortaya konulması ve bir parçasını oluşturdukları daha geniş sistemlerle ilişkilerinin incelenmesiyle uğraşır.

Bunu yapabilmek için de, bölgeyi meydana getiren unsurların bölge yapısındaki rollerini araştırmak ve genel karakterini ortaya koymak gerekir. İşte bu amaçla ülkemizde önceleri yapılan coğrafi araştırmaların temel amacı farklı özelliklere sahip coğrafi üniteleri ayırmak olmuştur. Nitekim Kuzey Anadolu Kenar Dağlarının Ordu-Giresun Kesiminde Landşaft Şeritleri (Erinç-1945), Sultan Dağları’ndan Sakarya’ya ve Akşehir (Sanır-1948), Aşağı Murat Bölgesinin Beşeri Coğrafyası (Sarıbeyoğlu-1951), Samanlı Dağları (Bilgin-1967) ve Coğrafi Tabiata Uygun Sahalar Yönünden Batı Anadolu’nun Taksimatı (Stewig-1967) adlı makale ve kitaplarda bu tür incelemelere güzel örnekler verilmiştir.

Bölgesel coğrafya araştırmaları, özellikle kültürel bölge oluşumlarının boyutlarını ve sınırlarını belirlemek, sorunlar doğmadan önlemlerin alınmasını ve dengeli, gerçekçi planlar yapılmasını sağlamak bakımından büyük önem taşımaktadır. Daha küçük alanların ayrıntılı bölgesel incelemeleri, insanla toprak arasındaki ilişkileri ortaya koymak, kişiler ya da küçük insan toplulukları tarafından topraktan ve doğal kaynaklardan ne şekilde ve ne dereceye kadar uygun şekilde faydalandığını tahlil etmek, olaylar ve olgular arasında alan-sebep ilişkilerini objektif bir şekilde ortaya koymak konusunda büyük yardımlar sağlar (Erinç, 1958: 73).

Bölgeler, genel anlamı ile yerel ünitelerden daha büyük, ulusal ünitelerden daha küçük birimler olarak kabul edilse de coğrafi terim olarak düşünüldüğünde her ölçü ve büyüklükte olabilir. Örneğin bir coğrafyacı için yerel bir çiftlik bir bölge olarak kabul edilebileceği gibi, bütün bir kıta da bir bölge olarak değerlendirilebilir. Yine genel olarak düşünüldüğünde bölgeler şekilsel ya da işlevsel (fonksiyonel) özellikleri bakımından sınıflandırılmaktadır. Şekilsel sınıflandırma daha çok jeolojik ve morfolojik yapı, iklim, bitki örtüsü gibi fiziki unsurlar göz önüne alınarak yapılan bir sınıflandırmadır. İşlevsel sınıflandırma ise, insan

faaliyetlerinin yoğunluğu ve çeşitliliği göz önüne alınarak yapılan bir sınıflandırma türüdür. Bu temel iki unsur dışında bölgeler, politik yapı, din faktörü, sosyal özellikler, endüstriyel ve tarımsal etkinlikler gibi faktörler de temel unsur olarak ele alınarak sınıflandırmaya tabi tutulabilirler. Son yıllardaki eğilim ise şehir merkezleri ile ilişkili olarak ekonomik bölgeler oluşturma yönündedir.

2. Yöre Kavramı

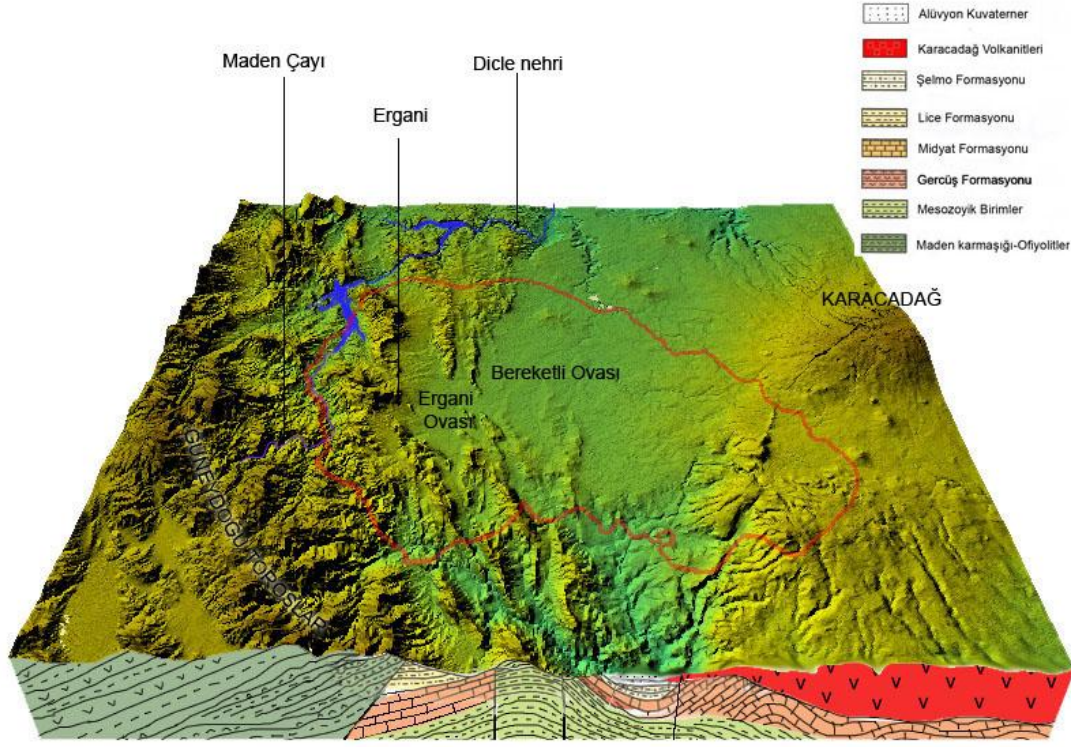
Belirli bir alanda, belirli şartlar altında oluşmuş bir bileşim olarak göz önüne alınan yöreyi "PASSARGE" "insanın duyuları ile algılayabildiği olayların hüküm sürdüğü bir mekan" olarak tanımlamıştır (İzbirak, 1955). Aynı düşünceden hareketle Erol'da yöreyi, "belirli bir arazi biçimi içinde gelişmiş ve genel ekolojik karakteri kesin olarak belirlenebilmiş bir yeryüzü parçasıdır" (Erol, 1993: 14) şeklinde tanımlamış ve yörenin, içinde yaşayan her canlı tarafından doğrudan algılanamayabileceği, ancak oradaki doğal dengelerin yine de o canlıyı etkisi altında bulundurmakta olduğu vurgulanmıştır. Bir canlı varlığın doğrudan algılayabildiği ortam birimini ise çevre olarak tanımlamıştır. Ayrıca tek tek fertler için söz konusu olan böyle görece yaşam çevreleri ve alanlar, fertler, toplumlar halinde yaşamaya başlayınca yeni boyutlar kazanır. O zaman fertler, kişisel ve doğrudan algılama özelliklerinin ötesindeki bir takım etmenlerin dolaylı veya dolaysız denetimi altına girer. Böylece coğrafi açıdan, canlıların doğrudan algılayabildikleri görece olarak küçük yeryüzü birimlerine çevre, dolaylı ama yine de yakın etkileri altında kaldıkları daha geniş çerçeveli (daha üst derecedeki) yeryüzü birimlerine ise yöre adı verilmektedir (Erol, 1993: 16). Yöre kavramının içindeki unsurlar ister canlı ister cansız olsun bir bütünlük arz eder. Yöre içinde bütün fenomenler uyum içerisinde. O halde yöre bölümler içindeki daha küçük birimlerdir.

Bu tanımlamalara göre bir yere yöre denebilmesi için o yerin belirgin bir bütünlüğünün olması ve bunun içinde yaşayan canlılarca algılanabilmesi gerekmektedir. Yani birbiriyle belirgin bir bağlantısı bulunmayan, birbirinden kopuk mekan parçalarının bir araya toplanmasıyla yöre oluşturulamaz. O halde birbirine paralel dağ sıraları ve onların arasına yerleşmiş vadilerden oluşan Diyarbakır havzasının kuzeyi ile Güneydoğu Toroslar arasında kalan batısında Fırat havzasına dahil, doğu kesiminde Dicle havzası içinde yer alan güneydeki yamaca sıralanmış yerleşmelerin yöresel etüdünde, Güneydoğu Toroslar'ı, içinde farklı alt yörelerin bulunduğu bir birlik yani bir yöre olarak görmek gerekmektedir.

3. ERGANİ'NİN COĞRAFİ ÖZELLİKLERİ

2.1. Ergani'nin Fiziki Coğrafya Özellikleri

Jeomorfolojik açıdan Ergani kuzeyde Güneydoğu Toroslar ve güneyde Karacadağ volkanik kütlesi arasında yer almaktadır. Bu alanlar arasında Kenar Kıvrımları kuşağı ve Diyarbakır havzasının kuzeydeki son sınırını oluşturan Bereketli havzalarından oluşmaktadır. Kuzeyde Maden dağlık kütlesi GB-KD doğrultusunda uzanmaktadır. Bu dağların yapısını Üst Kretase yaşlı birimler oluşturmaktadır. Bu dağların güneyinde Kenar Kıvrımlarını oluşturan plato alanlarına geçilmektedir (Şekil 1).



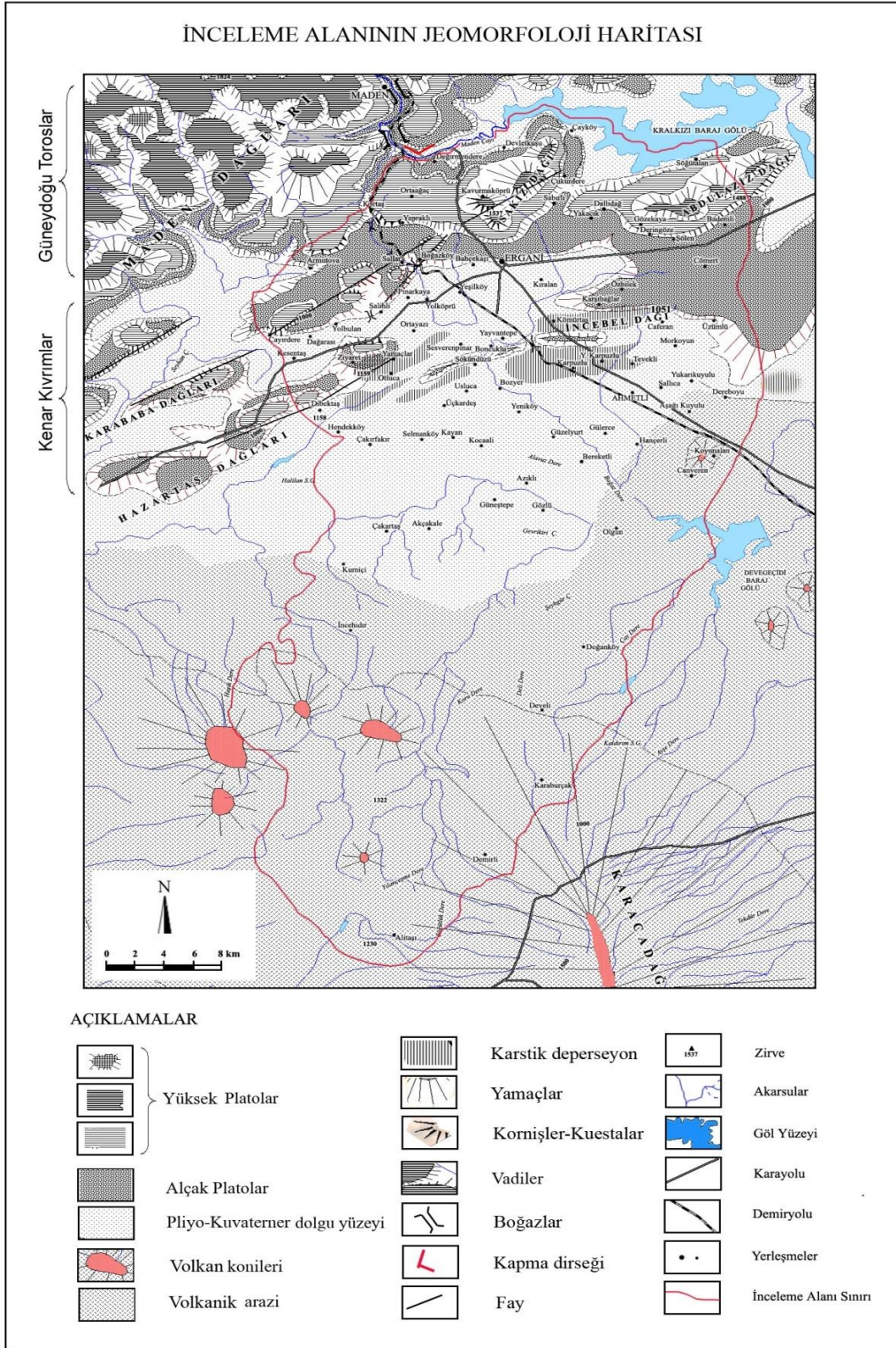
Şekil 1: Ergani ve Çevresinin Jeomorfolojik Kesiti

Bu platolar ise genellikle Üst Miyosen yaşlı kireçtaşlarından oluşmaktadır. Kenar kıvrımları arasında Ergani, Sallar, Kesentaş gibi depresyon ovaları genel orografya paralel olarak uzanmaktadır. Ergani şehri ise Makam Dağı eteklerinde yer alan birikinti konisi üzerinde kurulmuştur. Ergani ovasından geniş bir boğazla ayrılan Bereketli Ovası'nın güneyinde ise Karacadağ volkanik arazilerine geçilir. Merkezi kısımları dağlık bir karakter gösteren Karacadağ volkanı araştırma sahası dışında kalmaktadır. Araştırma sahası ise volkanik bir plato görünümündedir. Bu volkanik plato üzerinde ise yer yer parazit koniler belirgin yükseltilere karşılık gelmektedir. Kenar kıvrımları kuşağının yapısı gereği karstik şekillerde gelişme imkanı bulmuştur. Araştırma alanı içerisinde akarsular yapıya dik bir şekilde akmaktadır. Bunun sonucunda da depresyonlar arasında çeşitli boğazlar oluşmuştur (Şekil 2).

Sahada jeomorfoloji ve tektonik kadar olmasa da coğrafi açıdan bir diğer belirleyici faktör iklimdir. Sahadaki yağış ve sıcaklık değerlerine bakıldığında sıcaklık hiçbir ayda 0 oC nin altına düşmezse de, günlük ve mevsimlik amplitüdün (27,5 oC) yüksek olduğu dikkati çeker. Bu nedenle sahada kuvvetli bir mekanik çözülme hâkimdir. Yine makro iklimik açıdan sahaya bakıldığında don etkinliğinin hiç olmadığı görülür. Sıcaklığın en düşük olduğu ocak ayında bile sıcaklık 2,1 oC'lerde seyredir. Sıcaklığın en yüksek olduğu Temmuz ayında ise sıcaklık 29,6 oC yıllık ortalama sıcaklık 15,3 oC dir. Yıllık 767,4 mm. yağış değerleri ile çevresinde bulunan alanlardan nispeten daha fazla yağış değeri kaydedilmiştir. En fazla yağış 143,4 mm ile Aralık ayında, en az yağış ise 6,4 mm ile Haziran ayında düşmektedir (Gürgen, 2001). Genel itibariyle bahsedilen iklim özellikleri Ergani'de her yerde aynı değerleri göstermez. Ergani'deki yağış miktarlarının dağılışı üzerinde birinci planda orografik koşullar, ikinci planda ise, yükselti ve baki faktörlerinin etkisi görülür. Yağış dağılışı haritası üzerinde dikkati ilk çeken nokta Ergani Ovası ve yakın çevresinde en az yağış alan sahalara yılda ortalama 600-700 mm kadar yağışın düşmesidir. Böylece Ergani'de en az yağış alan yerler bile yılda ortalama 600-700 mm kadar yağışın düşmesiyle orta derecede yağışlı alanlar olarak karşımıza çıkar (Erinç, formülünde 400 mm değerini

orta derecede yağışlı sahaların alt sınırı olarak kabul etmektedir). Batıda 800-900 mm yağış tutarları doğuya doğru 600-700 mm civarına düşmektedir. En az yağış alan kesimler Bereketli Ovasında İncebel ve Hazartaş dağlarının güneyi, en fazla yağış alan kesimler ise Makam ve Abdülaziz dağının yüksek kesimleridir. Bu alanlar 1000 mm yağış almaktadırlar. İkinci derecede yağış alan yer ise 900-1000 mm arasında yine Makam ve Abdülaziz dağları yamaçlarına karşılık gelen alanlardır. Ergani ve Bereketli ovalarının batısı ve Söğütalan depresyonu 700-800 mm civarında yağış alır.

Ergani'nin günümüzdeki hâkim bitki örtüsü step ve ağaçlı steptir dolayısıyla orman varlığı bakımından fakirdir. Fakat geçmiş dönemlerde arkeolojik kazı çalışmaları sonucunda İlçe merkezine 8 km. uzaklıkta yer alan Çayönü Tepesinde bulunan, meşe (Quercus), dişbudak (Fraxinus), fıstık/melengiç/sakız (Pistacia), badem (Dmygeaus), ılgın (Tamarix) gibi ağaç cinsleri sedanter hayatın başladığı devirlerde açık alanlı orman veya ağaçlı step örtüsünün varlığını açıkça göstermektedir. Ancak uzun yıllar boyunca ormanlar, bilinçsizce tahrip edilmiş ağaçlar keleklerle, Musul'a ve Bağdat'a taşınmıştır. Ayrıca Ergani bakır madenlerinin odunla işletildiği dönemlerde, civarda bulunan ormanlık alanlar yok edilmiştir. Bugün Ergani'nin kuzey kesimindeki dağlık alan meşe ormanları ile kaplıdır. Korunmaya alınan alanlarda ormanların geliştiği gözlenmektedir. Geniş dağlık alanlar ne yazık ki çıplaktır (Sayhan, 1998).



Şekil 2 : Ergani ve Çevresinin Jeomorfoloji Haritası

Ergani'deki belli başlı toprak çeşitleri ve bunların dağılımları ile sahanın jeomorfolojik ve

klimatik özellikleri arasında yakın bir ilişki bulunmaktadır. Toprak oluşumunda anakaya, iklim, akarsular ve volkanik olaylar etkilidir. Ergani'de görülen başlıca toprak tipleri kırmızı kahverengi topraklar, Vertisoller, İntrazonal topraklar, Volkanik topraklar ve Alüviyal topraklardır. Büyük toprak gruplarından Zonal topraklar grubunda yer alan kırmızı kahverengi topraklar yarı kurak iklim şartları altında gelişmiştir. Bu topraklar tarımsal potansiyeli arttırmaktadır. Sahadaki karstlaşmaya bağlı olarak geniş alanlarda görülen Vertisoller ise, killi ve kireçli olup, nötral bir reaksiyon gösterir. İntrazonal topraklar dağlık ve eğimli kesimlerde görülürler. Azonal topraklardan alüviyal topraklar boğaz derenin açmış olduğu vadi içersinde yer alır. Karacadağ'ın etki alanındaki topraklar ise volkanik topraklar grubuna girer (Sayhan, 1998).

Sahanın hidrolojik özellikleri göz önüne alındığında akarsular, yamaç ve vadi kaynakları, güneyde ise Karacadağ volkanik kütlesinden çıkan kaynakların oluşturduğu dere ve çaylara rastlanır. Ergani çevresinde Dicle nehrinin kaynak kollarını oluşturan belli başlı 3 akarsu vardır. Bunlar, Maden, Boğaz ve Hersin çaylarıdır. Maden çayının su toplama havzasında Kralkızı Baraj Gölü ve Karacadağ'dan doğan dereler ile Kuzeydeki fay ve vadi kaynaklarından doğan dere ve çaylarda Devegeçidi Baraj Gölünü oluşturmuştur.

2.2. Ergani'nin Beşeri ve Ekonomik Coğrafya Özellikleri

Araştırma sahasında özellikle kırsal nüfusun dağılışı üzerinde doğal çevre faktörlerinin çok büyük etkisi vardır. Ergani depresyonu içinden kara ve demiryollarının geçmesinden sonra nüfus dağılışında beşeri faktörlerin etkisinden söz etmek mümkün olmuştur. Bugün yol boyu gelişen yerleşmeler bir tarafa bırakılırsa araştırma sahasında nüfus dağılışının izahı ancak fiziki faktörler ile yapılabilir. Ergani ilçesinde nüfusun dağılışı incelendiğinde, Ergani ve Bereketli ovalarının bulunduğu genç alüviyal dolgu yüzeyleri, yerleşim ve büyüme alanı olarak daha çok Pliyo-Kuvaterner yaşlı ova tabanı ile Pliyosen yaşlı alçak plato sahası veya aşınım yüzeyleri arasını tercih etmiş görünmektedir. Yerleşim birimleri depresyon tabanı hariç tutulacak olur ise ya depresyon tabanı ile alçak plato sahasının kontak yüzeyi olan yamaçlarda veya alçak ve yüksek plato sahasının temas alanları olan tepeler grubunun üstlerinde gelişmiş aşınım yüzeyleri tercih edilen jeomorfolojik birimlerdir.

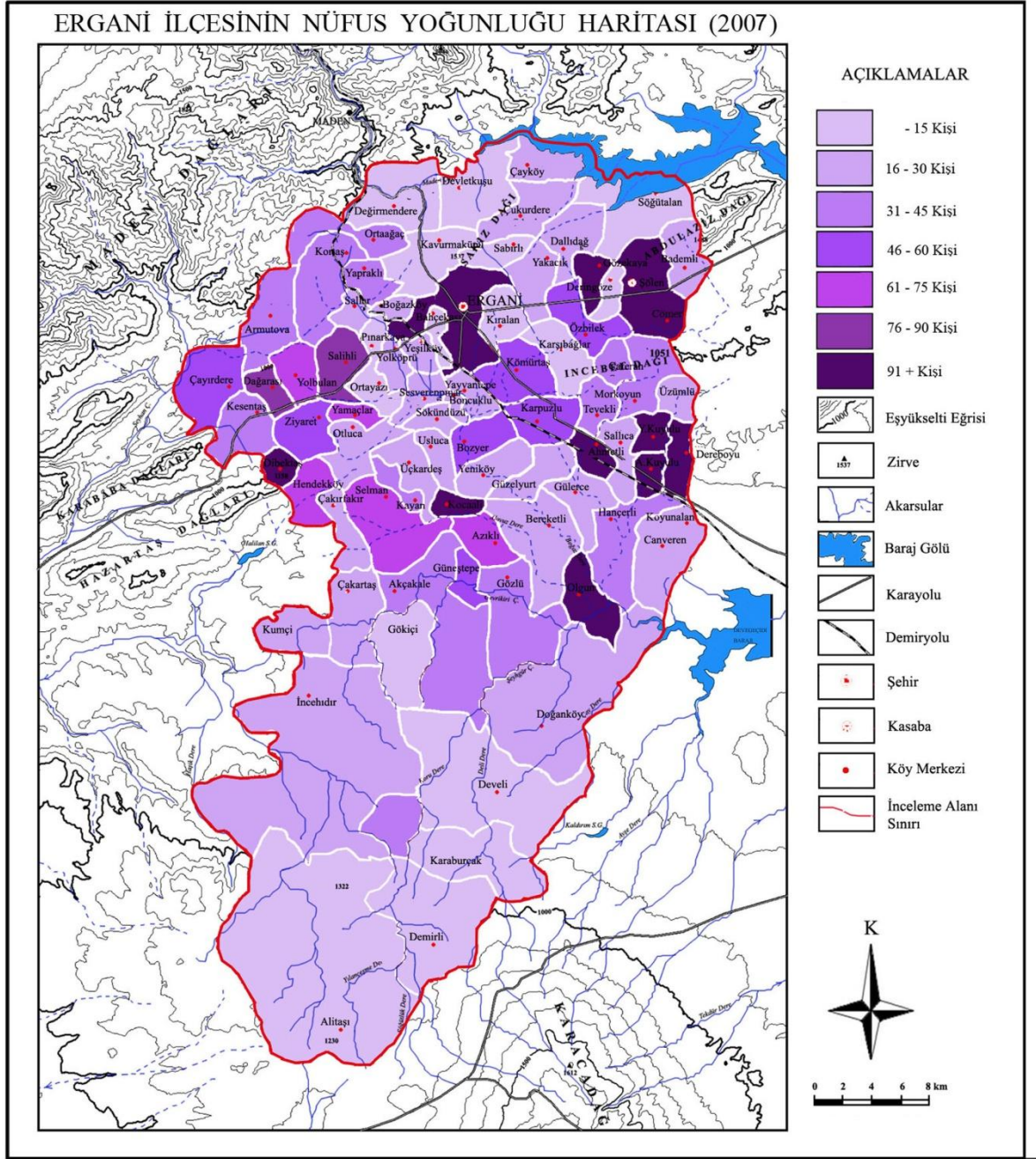
2007 yılı itibariyle nüfus yoğunluğu en az olan yerleşmeler Karacadağ platosu çevresindeki yerleşmelere karşılık gelmektedir. Bu alandaki yerleşmeler aynı zamanda Ergani'nin alansal bakımdan en geniş köyleri olan Demirli, Akçoban Karaburçak ve Gökiçi'dir. Örneğin 1935 yılından beri Alitaşı köyünde km²'ye düşen insan sayısı daima 5-15 kişi arasında değişmektedir.

Nüfus yoğunluğunun 16-30 kişi arasında değiştiği yerleşmeler hep en kalabalık gruba karşılık gelmektedir. 27 köy yerleşmesi bu grupta yer alır. Bu yerleşmeler Ergani ve Bereketli ovalarının çevresinde dağlık saha ile ovalık alan arasında yer alan eşik üzerinde kurulmuşlardır.

2007 yılında dikkati çeken en önemli özellik ise nüfus yoğunluğu km² ye 105 kişinin düştüğü 9 yerleşmenin bulunmasıdır. Bu yerleşmeler, ulaşım fonksiyonuna bağlı olarak kara yolu çevresinde gelişen yerleşmelerdir. Dereboyu, Ergani ovasının batı kenarında yer alırken Ergani-Diyarbakır karayolunun kenarına doğru kaymıştır. Yol kenarında yapılan modern binalar gelişmişliğin göstergesidir. Aşağı Kuyulu'nun ise her dönem yoğunluk göstermesinde karayolu kenarında yer alması etkili olmuştur. Ahmetli, Şölen, Gözekaya yerleşmeleri de aynı nedenlerle nüfusun yoğun olduğu alanlara karşılık gelmektedir. Olgun köyü ise, Bereketli ovasında sulu tarımın yapıldığı uygun bir konumda yer almaktadır.

2007 yılında göze çarpan bir diğer özellik ise nüfusu 1000 kişinin üzerinde yer alan 11 köy yerleşmesinin bulunmasıdır. İncehıdır köyü 2920 kişilik nüfusu ile en çok nüfus barındıran yerleşme iken, nüfus yoğunluğu km² ye 21 kişiyi bulmaktadır. İncehıdır Köyü alan olarak da Alitaşı köyünden sonra en büyük ikinci köydür. Akçakale köyü, 1855 nüfusa sahip en büyük ikinci köydür. Nüfus yoğunluğu, km² ye 32 kişi düşmektedir. Bu da alansal olarak çok yer kaplamasından kaynaklanmaktadır. Nüfus yoğunluğu Türkiye ortalaması ile

aynı olan km²ye 72 kişi düşen Hendekköy ve Selmanköy (1848 kişi ile Ergani'nin dördüncü büyük nüfus barındıran köyüdür), Yolbulan, Azıklı, Yamaçlar köyleridir (Şekil 3).



Şekil 3: Ergani İlçesi'nin Nüfus Yoğunluğu Haritası (2007)

Dağarası ve Salihli köyleri Türkiye ortalamasının üzerinde nüfus yoğunluğuna sahip yerleşmelerdir. Bu alanlar morfolojik açıdan küçük depresyonlar üzerinde yer alan boğaz yerleşmeleridir. Ayrıca bağıklık açısından da oldukça elverişli koşullar taşımaktadır. Salihli köyünde km² ye 76 kişi düşerken, Dağarası'nda 75 kişi ile yoğun nüfuslu alanlara karşılık gelmektedir.

Şölen kasabasında km² ye 105 kişi ile yine oldukça yoğun nüfus barındırır. Şölen kasabası hem Ergani-Dicle karayolu üzerinde yer alması hem de tarımsal açıdan bağıklık,

meyvecilik ve kuru tarım sahalarının geniş yer bulması yoğun nüfus barındırması sonucunu doğurmuştur (Durmuş, 2009: 244).

2011 yılında ise Ergani İlçesi'nin toplam nüfusu 116624 kişidir. İlçede yaşayan nüfusun 67273'ü Ergani Şehri'nde, 49351'i ise kırsal alanda yaşamaktadır. Nüfus miktarı bakımından Diyarbakır'ın Merkez ilçeleri dışında en fazla nüfusa sahip ilçesidir.

Ergani, tarihi dönemler içinde sürekli önemli bir yerleşme özelliği göstermektedir. Ergani içinde yer aldığı Dicle vadisinin, hemen her devirde önemini koruyan yolların geçit yerlerinden birine karşılık gelmesi ve Mezopotamya ile Anadolu arasında sınır oluşturabilecek bir konumda bulunması nedeniyle, sürekli olarak farklı hakimiyetlere girmiştir. Böylece günümüze kadar medeniyet ve kültürler ev sahipliği yapmıştır.

Ergani'nin gelişmesinde ulaşım faktörü çok önemlidir. Şehir kimliği kazanmasının sebeplerinden birisi, ulaşımına bağlı olarak, canlı bir karayolu ve demiryolu güzergâhına sahip olmasıdır. Ergani Elazığ-Diyarbakır karayolu, Çermik, Dicle, Siverek karayolları güzergâhı üzerindedir. Ergani'nin tarihi dönemler içerisindeki idari statüsüne baktığımızda, Diyarbakır bölgesi Yavuz Sultan Selim döneminde Osmanlı İmparatorluğuna katıldığı zaman şekillenen idari taksimatta Ergani'yi Diyarbakır eyaletine bağlı bir sancak olarak görmekteyiz. Bu özelliğini 1876 yılında Madeni Hümayunun merkezi, günümüzde ise Ergani ilçesi Diyarbakır İline bağlıdır. İlçe sınırları içinde bir şehir, bir belde, 89 köy ve 103 adet mezra bulunmaktadır.

Ergani ilçesi yerleşme coğrafyası açısından üç ayrı bölümde incelenebilir. Birinci bölüm olan Boğaz (Gevrikiri) Çayının güneyinden Karacadağ eteklerine kadarki alanda yerleşmeler seyrek dokulu olup daha çok mezra ve ağıl yerleşmeleri şeklindedirler. Boğaz Çayının kuzeyinden Güneydoğu Toroslara kadar olan depresyon ovaları boyunca yerleşmeler daha çok karayolu ve akarsu boylarında birbirine yakın, bir hat boyunca dizilmiş izlenimi verir. Bu alanlardaki yerleşmeler ovalık alanlarda höyükler etrafında ya da üzerinde kurulmuştur. Maden Çayına kadar olan kuzey kesimlerdeki yerleşmeler ise vadi boyları, yamaçlar ve aşınım yüzeyleri üzerinde kurulmuştur. Bu durum yerleşme coğrafyası açısından çeşitlilik gösterir. Köy ve köy altı yerleşme birimlerinin büyük bir kısmı kuzeydeki Maden dağları ile Ergani-Bereketli ovaları üzerinde yoğunlaşmıştır. Yine dağlık saha ile depresyon alanındaki geçiş sahasında yer alan yerleşme birimleri tarımsal aktivitelerini sürdürebilmek için her iki alandan da avantajlı bir şekilde yararlanmak amacı ile eşik sahası üzerinde yoğunlaşmışlardır. Ergani ilçesinin güney kesimi bu alandaki volkanik malzemenin henüz ayrışmamasından ve toprak özelliği kazanamamasından dolayı tarımsal faaliyeti sınırlandırmaktadır. Bu özellikten dolayı alanımızın güney kesimi yerleşme ve nüfus açısından yoğun bir özellik göstermemektedir (Durmuş, 2009: 108-125).

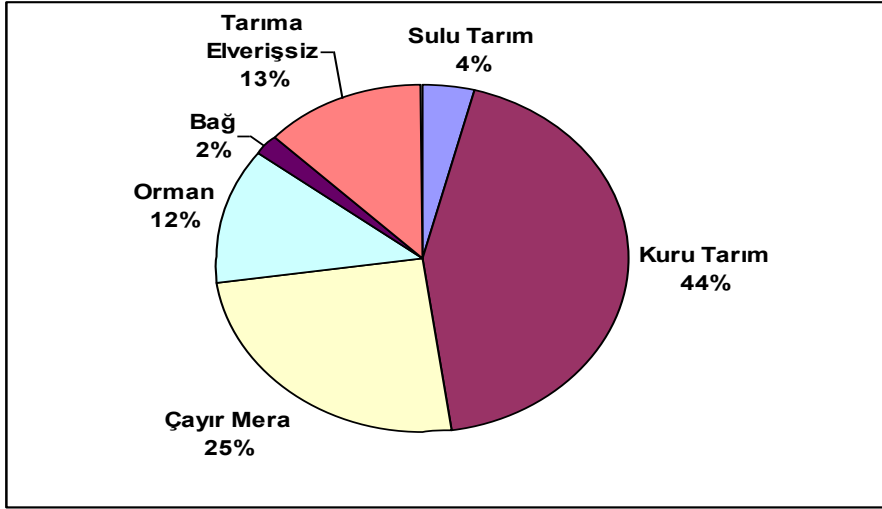
Ergani İlçesi'nde iktisadi faaliyetlerin belirmesinde ortam-insan ilişkisi oldukça önemlidir. İnsanın doğal çevre ile oluşturduğu karşılıklı ilişki sonucunda, doğal çevreye uyum gösteren ve doğal çevresini değiştirmeye çalışan farklı coğrafi ortamlarda ve farklı coğrafi şartlarda, farklı yaşam biçimleri oluşturmaktadır. Bu yaşam biçimlerine bağlı olarak da coğrafi mekânı kullanmaktadır.

Ergani İlçesi'nde arazi kullanımı ile yeryüzü şekilleri, iklim, litolojik yapı, toprak ve hidrografya özellikleri arasında çok yakın ilişkiler bulunmaktadır. Şöyle ki farklı coğrafi şartlar altında kısa mesafelerde farklı kullanım alanları görülmektedir. Arazi kullanım değerlerine baktığımız zaman en fazla kullanım alanı %44 gibi bir değerle kuru tarım alanlarında görülmektedir. Kuru tarım alanları daha çok kırmızımsı kahverengi orman toprakları üzerinde görülmektedir. Bu topraklar yarı kurak iklim şartlarının hüküm sürdüğü karstik sahalara karşılık gelen havza tabanlarında ve depresyon çevrelerinde görülür. Bu topraklar bitkisel üretime elverişli topraklardır. Ergani ve Bereketli ovaları ile alçak plato sahalarında görülmektedir. Boğazçay ve diğer akarsuların taşıdığı organik maddelerle de birleşince sulamanın desteğiyle yüksek tarım kapasitesine ulaşılır. Kuru tarım alanları daha çok hububat ekimi ve baklagil üretimi sahalarına karşılık gelir. Bunun yanında Karacadağ bazalt platosu üzerinde de kuru tarım alanları yer alır (Tablo1, Şekil 4).

Tablo 1: Ergani İlçesi'nde Arazi Kullanım Miktarları

Arazi Cinsi	Yüzölçümü (Da)	%
Sulu Tarım Alanı	65200	4
Kuru Tarım Alanı	660300	44
Çayır Mera Alanı	380400	25
Orman Alanı	190000	12
Bağ Alanı	32993	2
Tarıma Elverişsiz	193100	13
Toplam	1489000	100

Kaynak: 2007 Tarım İlçe Müdürlüğü ve 2006-2009 Arazi Gözlemleri

**Şekil 4:** Ergani İlçesi'nin Genel Arazi Kullanımı (2008)

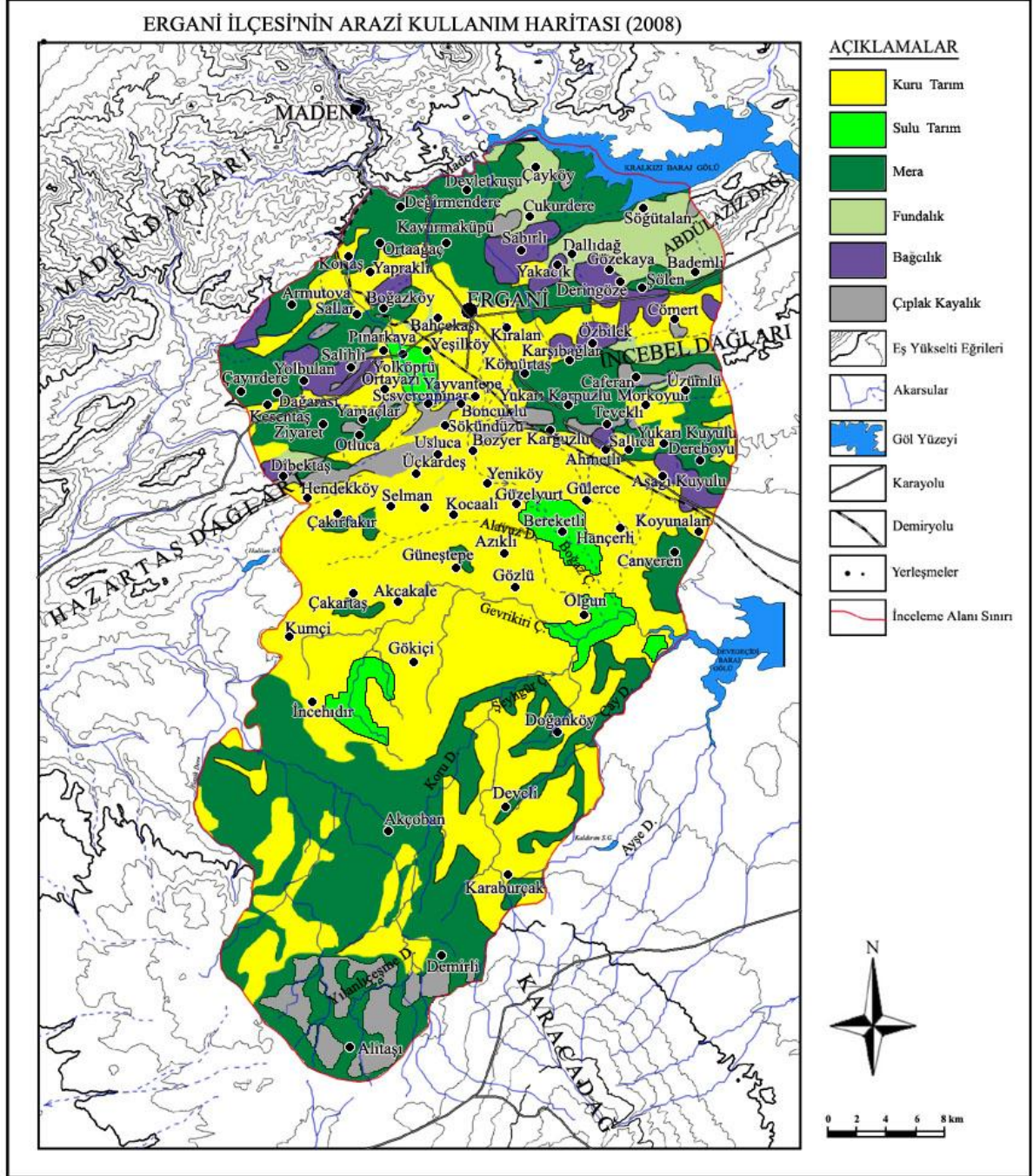
Ergani'de çayır ve mera alanları %25'lik bir değer gösterir. Bu alanlar kuzeydeki Güneydoğu Toroslar üzerindeki yüksek plato alanlarında ve güneydeki Karacadağ volkanik plato sahalarında gelişmektedir. Çayır ve mera alanları kahverengi orman toprakları üzerinde yer almaktadır. Genel olarak Güneydoğu Toroslar ile Kenar Kıvrımları Kuşağı üzerindeki alçak ve yüksek plato alanlarında meracılık gelişmiştir (Şekil 5). Orman ve funda alanları %12'lik bir değer göstermektedir. Ergani'de antropojen nedenlere bağlı olarak fazla bir orman varlığı görülmemektedir. Ormanlar daha çok fundalık niteliğinde olup, gür orman diyebileceğimiz bir vejetasyon oluşturmamaktadır. Bilindiği gibi eskiden orman ve funda alanlarında yoğun olarak kıl keçisi beslenmekteydi. Ormanları tahrip ettiği için yasaklamalar getirilince kıl keçisi sayısında da düşüşler olmuştur. Yine Ergani bakır işletmesinde enerji kaynağı olarak ormanların kullanılması ormanların tahrip edilmesine neden olmuştur.

Ergani'de sulu tarım alanları, toplam tarım alanları içerisinde %8,5'lik bir değer gösterir. Sulu tarım alanları daha çok akarsu çevrelerinde gelişmiştir. Boğazçay'a karışan akarsu ve yan kollarının geçtiği Ergani ve Bereketli ovaları ile Devegeçidi barajı çevresinde az da olsa sulu tarım sahaları görülmektedir. Yeşilköy, Doğan, Demirli, İncehıdır, Develi, Gözlü köyü ve mezarlarında sulu tarım yapılmaktadır. Sulu tarım sahasında sebzeçilik, endüstri bitkilerinden ayçiçeği ve pamuk ekilmektedir (Şekil 5).

Ergani'de bağ alanları % 2'lik bir değer göstermektedir. Bağ alanları daha çok kahverengi orman toprakları üzerinde gelişmiş Güneydoğu Toroslar ile Kenar Kıvrımları kuşağı arasında uzanan senklinaller boyunca gelişme imkânı bulmuştur. Kahverengi orman

YÖRE KAVRAMI: ERGANİ YÖRESİ

topraklarının killi ve kireçli bir yapıda olması bağcılığı desteklemiştir. Bağ alanları Armutova köyünden başlayıp bir kuşak halinde Salihli, Boğazköy, Yolbulan, Sabırlı, Gözekaya, Deringöze, Şölen ve Özbilek depresyonlarında yetiştirme imkânı bulmuştur. Son dönemlerde Tarım İlçe Müdürlüğü tarafından Yayvantepe köyü çevresinde de bağcılık destekleme projeleri başlatılmıştır.



Şekil 5: Ergani İlçesi'nin Genel Arazi Kullanımı (2008)

Ergani'de tarıma elverişsiz alan %13 gibi büyük bir değer göstermektedir. Bu alanlar daha çok çıplak kayalık alanlarına karşılık gelmektedir. Karacadağ volkan kütlesine bağlı parazit koniler ve Kenar Kıvrımları üzerinde metamorfik araziler üzerinde görülmektedir.

Ergani'de köylerin hâkim fonksiyon türü bitkisel üretimdir. İlçenin büyük bir bölümünün ova ve alçak plato sahalarına karşılık gelmesi bunu sağlayan en önemli etken olarak karşımıza çıkar. Ayrıca hayvancılığın getirdiği yaşam tarzını ve sosyal yapıyı günümüz kır toplumları artık benimsememektedir. Tarla-bahçe tarımının bile giderek azaldığı kırsal alanda hayvancılık fonksiyonunun ikinci planda olması doğaldır. Ergani'nin 81 köyünün 71'inde hâkim olan iktisadi faaliyet bitkisel üretimdir. Bitkisel üretimde de en fazla üretimi yapılan tahıllar olmaktadır. Fakat tahılların satışı ve getirisi bağıcılık kadar olmamaktadır. Bu nedenle bitkisel üretimde bağıcılığın yeri oldukça ayrıdır. Fakat bitkisel üretimin toplamdaki ağırlığı da köyden köye değişmektedir. Sadece tek tip iktisadi faaliyetle uğraşan köy yoktur. Ama köylerin hâkim iktisadi karakteri, sahanın coğrafi özelliklerine göre değişmektedir (Şekil 6).

Dicle Barajından beslenecek olan Ergani Ovası sulama projesi gerçekleştiği takdirde ovada bulunan Güzelyurt, Bereketli, Olgun, Yeniköy, Gülerce ve Doğan köylerini kapsamak üzere toplam 102.020 dekar alan sulu tarıma açılacaktır.

Ergani'de zemin etüdü yapıp kesin proje aşamasında olan, Boğaz Çay üzerindeki barajın yapıp faaliyete geçmesiyle Ergani Ovasının, Boğaz, Yolköprü, Ortayazı, Sesverenpınar, Yamaçlar, Boncuklu, Bozyer, Yeşilköy, Yayvantepesi ve Sökündüzü köyleri olmak üzere 66.840 dekar alanında sulu tarıma geçilebilecektir. Sulu tarıma geçilmesi durumunda sanayiye hammadde sağlayan endüstri bitkilerinin ekim alanı artarak kişi başına düşen gelir miktarı artmış olacaktır. Bu konuda yapılan çalışmaların hızlandırılması gerekmektedir.

Kuzeyde yer alan Sallar depresyonu da tarıma elverişli diğer bir alanı oluşturmaktadır. Depresyon killi yapıda olup bu alanlar özellikle bağıcılığın yoğun olarak yapıldığı sahalardır. Dağlık alanda yer alan köyler, orman ve fundalıklarla kaplı, bağıcılık ve vadilerde sebzeçiliğin yapıldığı köylerdir. Kaynak suları bakımından zengin alanlara karşılık gelir. Değirmendere, Ortaağaç, Çayköy, Çayırdere, Sabırlı, Dallıdağ, Söğütalan, Gözekaya, Bademli, Şölen, Cömert mahalleleri, Boşaltılan Kavurmaküpü ve Devletkuşu köylerinde bağıcılık ve sebze üretimi ön planda yer alır. Yetiştirilen ürünler Ergani sebze hali, Diyarbakır ve Elazığ'a pazarlanmaktadır.

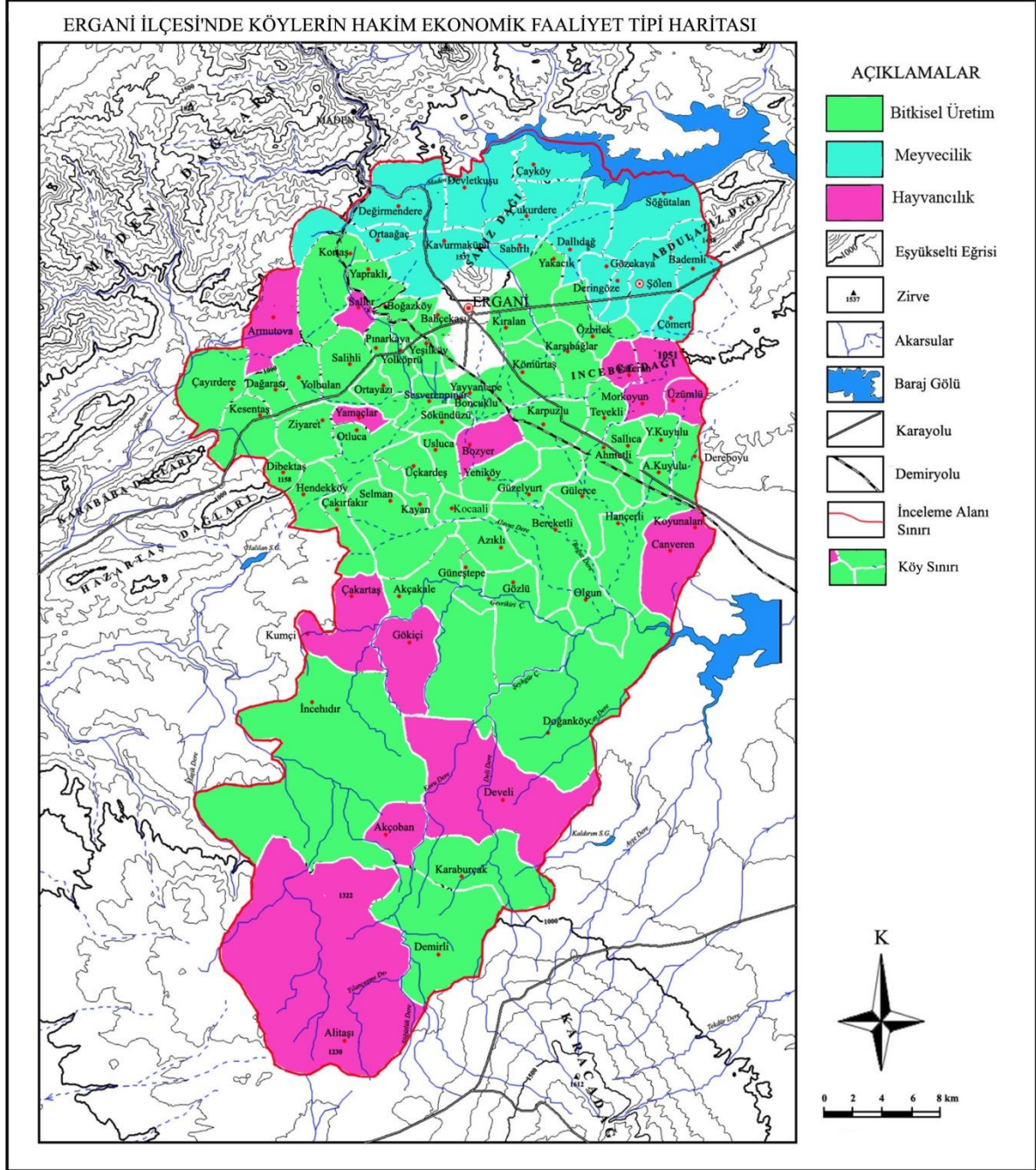
Ovada yer alan köyler orman ve fundalık bakımından oldukça fakirdir. Arazi tamamen çıplaktır. Ovadaki geniş arazilerde hububat ekimi yapılır. Çok geniş alanlara ayçiçeği ekilir. Son yıllarda bazı ova köylerinde sebze yetiştirilmeye başlanmıştır. Karacadağ eteğindeki mezralarda sebze ve pamuk ekimi yapılmaktadır. Boğaz Çay'ın kenarındaki tarlalarda pamuk ve sulu karpuz tarımı yapılır.

Hayvancılık açısından ön plana çıkan köyler fazla yer kaplamamakla birlikte tarımsal üretimin yapıldığı alanlarda hayvancılık da yapılmaktadır. Karacadağ bazalt platosunun bulunduğu alanlarda kurulan köyler hayvancılığın birinci faaliyet olduğu köylerdir. Bu köyler sahip olduğu geniş mera alanları ile hayvancılığa elverişli alanlardır.

Araştırma alanında ikinci büyük iktisadi fonksiyon hayvancılıktır. Hayvancılık 13 köyde asli fonksiyon ve 51 köyde de ikinci derece fonksiyon olmaktadır (Şekil 6). Ergani ilçesinin güneyinde yer alan köylerde hayvancılığın önemi birinci derecededir. Özellikle Alitaşı, Develi, Canveren, Koyunalan, Karaburçak, Gökiçi ve İncehıdır köyüne bağlı mezralarda hayvancılığın payı yüksektir. Bunun yanında İncebel dağlarının bulunduğu sahada da Morkoyun, Caferan ve Üzümlü köyleri ve bağlı mezraları hayvancılığın yoğun yapıldığı alanlardır. Bu alandaki hayvancılıkla uğraşan aileler yazın Sakız Dağı ve Makam Dağı civarındaki alanlara yerleşerek aktivitelerini sürdürürler. Ayrıca Caferan, Morkoyun ve Üzümlü köylerindeki bazı hayvan sahibi aileler ilkbaharda Elazığ ve Bingöl yaylalarında yer kiralarak faaliyetlerine devam ederler. Ergani'de kom sayısı bakımından en fazla olan köyler, yaylacılık faaliyetini sürdüren köylerdir. Araştırma sahasında kalkerli arazilerin ve volkanik arazilerin yoğun olduğu taşlık sahalarda olması sebebiyle bu kesimde yer alan köylerin başka bir yaşam tarzına imkânları olmadığı için hayvancılığı benimsemişlerdir.

YÖRE KAVRAMI: ERGANİ YÖRESİ

Taşlık plato sahası üzerinde yer alan orman örtüsü, sıcaklığın bitki türlerinin yetişmesinde yetersiz kalması, ayrıca köylerdeki arazi darlığı, hayvancılığın yaygın olmasına neden olmuştur.



Şekil 6: Ergani İlçesi'nde Köylerin Hakim Ekonomik Faaliyet Tipi Haritası (2008)

Araştırma alanında gelişmiş olan diğer fonksiyonlar önemsiz gibi görünse de aslında bir değişimin izlerini taşıması açısından oldukça dikkate değerdir. Ayrıca kırsal kesimlerdeki tek tip kapalı ekonomiler için bu tip fonksiyonlar büyük canlılık kazandırır. Araştırma sahasında hizmet sektörünün payı az da olsa geliştiği köyler daha çok yol boyu olan

köylerdir. Şölen Kasabası, Aşağı Kuyulu, Selman Köyü ve Kesentaş köyleri sahip oldukları ticarethane ve eğitim ve sağlık fonksiyonunun gelişmesi ile de kırsal yerleşmelerdeki değişimin örneklerini teşkil ederler. Bu köylerde küçük de olsa bir bakkal, kahvehane, gibi küçük ticari tesisler vardır. Fakat bunlar fonksiyon kabul edilebilecek sürekliliğe ve hacme sahip değildir. Araştırma alanındaki köylerin nüfuslarının yüksek olması köyde benzer ticarethanelerin oluşmasına neden olmuştur. Fakat bunlar belirli bir büyüklüğe henüz ulaşmamıştır.

3. LİTERATÜR IŞIĞINDA ERGANİ YÖRESİ

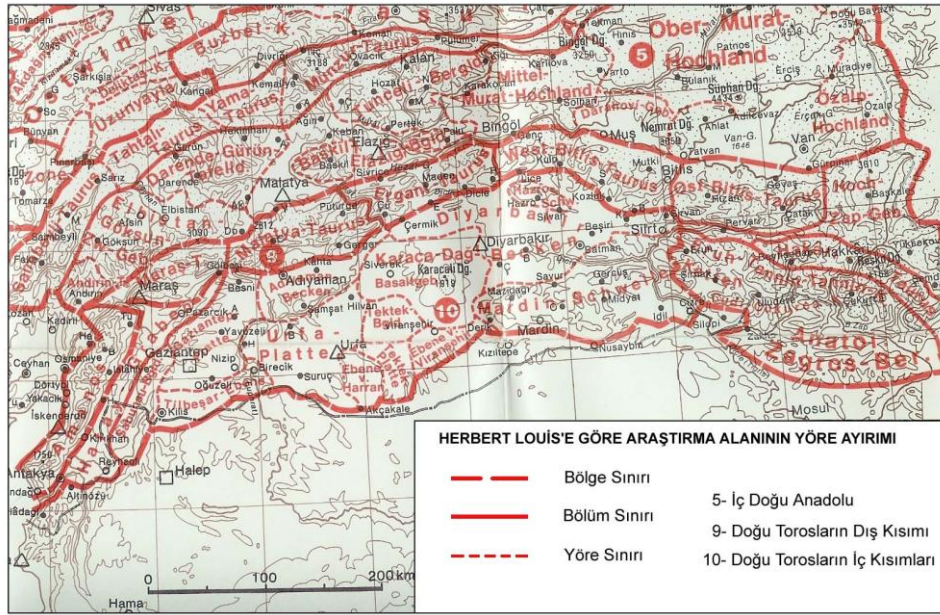
Güneydoğu Anadolu Bölgesinin sınırları ve bu bölge içerisinde kolay seçilir özellikleriyle birbirinden ayrılan "bölüm" (veya alt bölge)'leri, **1941 yılında Ankara'da toplanan I. Türk Coğrafya Kongresi'nde** karara bağlanmıştır. Günümüzde de tartışma konusu olan bu kararlara göre, bölgenin batı sınırı, Kilis'i Akdeniz Bölgesinde bırakmak üzere, yaklaşık olarak Hatay-Maraş çöküntü hendeğinin doğu kenarını izlerken, bölgenin kuzey ve doğusundaki sınırı ise, genellikle Güneydoğu Torosların eteklerinden veya bu dağların dış sırasından geçer. Doğu Anadolu ile Güneydoğu Anadolu Bölgesini birbirinden ayıran bu sınır, batıdan doğuya doğru gidilirken, Çelikhan, Çermik, Ergani, Lice, Kulp, Sason ve Şirvan kasabalarını Doğu Anadolu'ya bırakmakta, fakat Siirt şehrini Güneydoğu Anadolu içine almaktadır. Bundan sonra sınır, Hakkâri Bölümü'nün güneybatısını izleyerek Irak devlet sınırına dayanmaktadır.

Araştırma alanını **Darkot, 1941'de yapılan 1. Türk Coğrafya Kongresinde** çizilen sınıra uygun olarak, Doğu Anadolu Bölgesini Güneydoğu Anadolu Bölgesinden ayıran sınır çizgisi olarak belirlemiştir. Bu çizgi Torosların dış sırasını meydana getiren Güneydoğu Torosların güneye bakan yamaçları önünden geçirilmektedir. Böylece batıdan doğuya doğru gidilirken Çermik, Ergani ve Bitlis Doğu Anadolu Bölgesine kalmakta fakat daha doğuda sınır çizgisi Siirt şehrini bir körfez gibi içine alacak surette Güneydoğu Anadolu'ya bırakmaktadır.

Darkot çalışma alanını, Fırat ırmağının yarma vadisi ile Bitlis çayı vadisi arasında kalan orta kısımda Güneydoğu Toroslar alt başlığı altında incelemiştir. İncelemesinde yeryüzü şekilleri, orografyanın uzanışı, nüfus yoğunluğunu esas almıştır.

3.1. Louis'e Göre Yöre Ayırımı

Louis, Landeskunde der Türkei adlı kitabında, daha çok orografik doğrultuları esas alarak Türkiye'yi 10 büyük bölgeye ayıran tasnifinde Torosları bölümlerken Ergani Torosları adını verdiği kısmı Akdağ doğusunda Genç-Hani arasında bitirmiş, Akçakara dağlarını ise Bitlis Toroslarına bırakmıştır. Aynı çalışmada Diyarbakır havzası adı altında da bu alanları değerlendirmiştir. Louis yukarıda da belirttiğimiz gibi bu alanı yapı, yeryüzü şekilleri açısından üç başlık altında incelemiştir. Daha doğuya doğru nispeten daha alçak Ergani Torosları devam eder. Aynı zamanda Elazığ ile Diyarbakır arasındaki sınırı çizen bu dağlar adeta geniş Diyarbakır ovasının çatısını oluştururlar.



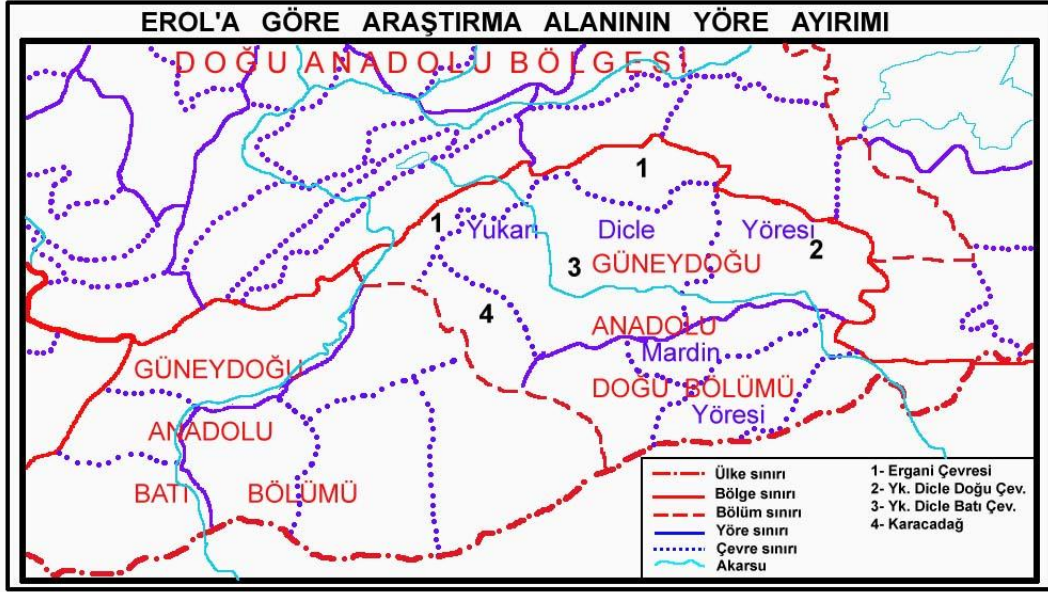
Şekil 7: Louis'in Tasnifinde Güneydoğu Torosların Yeri (1985)

Büyük kesiminde kolay geçit veren dağlar Elazığ'a yakın olan bakır ve krom madenlerine kolay ulaşım sağlar. Louis araştırma sahasını iki bölümde incelemiştir. Doğu kısımda kalan Çüngüş, Çermik, Ergani, Dicle, Hani ilçelerini Ergani Torosları içinde, Lice, Kulp, Baykan, Sason ve Kozluk ilçelerini de Batı Bitlis Torosları bölümüne dahil etmiştir (Louis, 1985: 201-205). Ayrıca Hazro çevresini de Diyarbakır Havzası içinde ayrı bir yöre olarak değerlendirmiştir (Şekil 7).

3.2. Erol'a Göre Yöre Ayırımı

Türkiye'nin doğal yöre ve çevreleri adlı eserinde daha çok jeomorfolojik birimleri esas alarak yaptığı bölümlenmede Diyarbakır havzasını Güneydoğu Anadolu'nun Doğu Bölümü içinde ele almıştır. Bu bölümü de Yukarı Dicle Yöresi ve Mardin Yöresi olarak iki alt birime ayırmıştır. Güneydoğu Toroslar ve çevresinin de dahil olduğu Araştırma sahasını da Yukarı Dicle Yöresi içine dahil etmiştir. Bu yöreyi Yukarı Dicle batı çevresi, Yukarı Dicle Doğu Çevresi, Ergani Çevresi ve Karacadağ olarak çevrelere ayırmıştır (Şekil 8).

Güneydoğu Toroslar'ın güney eteklerindeki Çermik-Ergani-Dicle-Hani-Lice ve Kulp çevreleri ise Ergani çevresi adıyla Güneydoğu Anadolu'ya bırakılmıştır (Erol, 1983: 145-147).



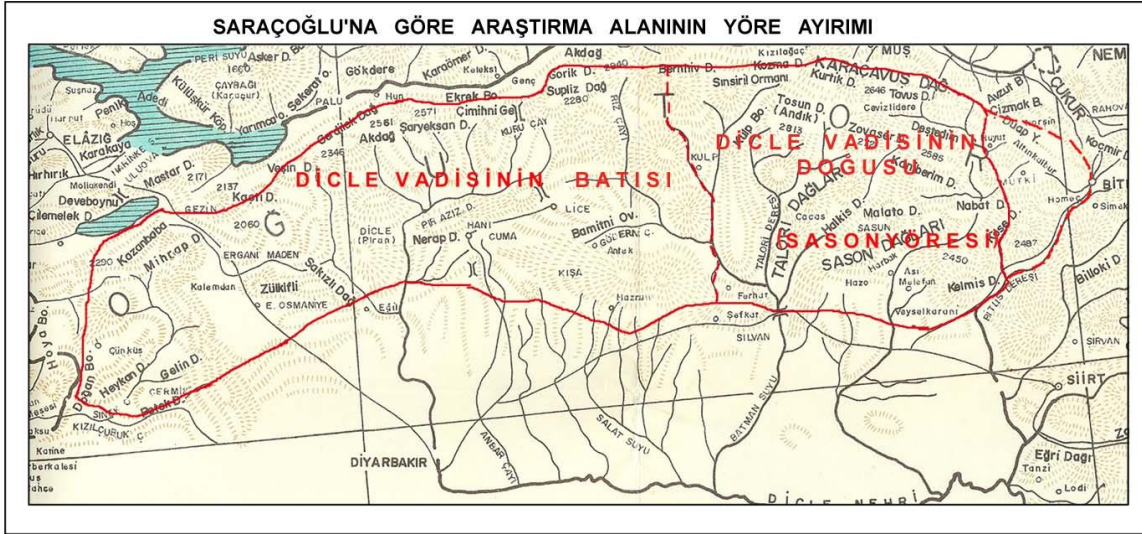
Şekil 8: Erol'a Göre Güneydoğu Anadolu'nun Yörelere Ayırımı (1993)

Buna karşılık **Yücel**, Güneydoğu Toroslar'ın Pervari doğusu Reşadiye çizgisine kadar uzandığını belirtmekte ve bu yöreyi ele alırken Güneydoğu Toroslar'ın güney eteklerinde yer alan Çermik, Ergani, Lice, Kulp ve Pervari çevrelerini de bu yöre içerisinde değerlendirmektedir. Bu alanı yücel Güneydoğu Toroslar Yöresi içinde Doğu Anadolu Bölgesine dahil etmiştir (Yücel, 1987).

Sözer ise, Güneydoğu Anadolu'yu ele alırken sınırı Toroslar'ın zirvesinden geçirmiş ve Çelikhan dışından Adıyaman'ın ve Diyarbakır'ın tüm ilçelerini Güneydoğu Anadolu içinde değerlendirmiştir (Sözer, 1984: 13).

3.3. Saraçoğlu'na Göre Yöre Ayırımı

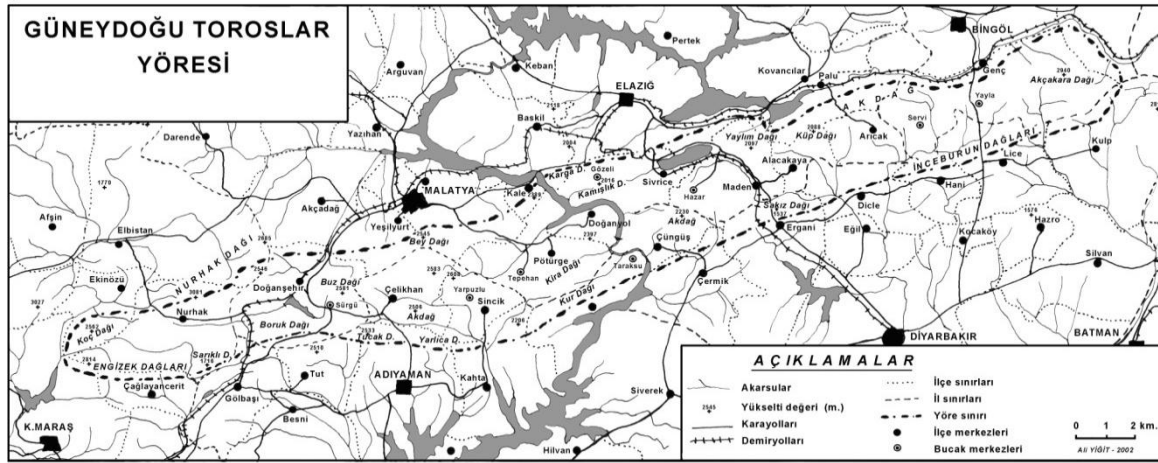
Saraçoğlu, çalışma alanını Asıl Doğu Toroslar başlığı altında incelemiş, yükselti ve yeryüzü şekillerinin farklılığına bağlı olarak bu alanı Batı ve Doğu Toroslar olarak ikiye ayırmıştır. Fırat boğazından başlayarak Kulp deresine kadar olan alanı Batı Toroslar diye nitelendirmiş bu alan Ergani, Çüngüş, Çermik ve Dicle ilçelerini dahil etmiştir. Kulp deresinden Sason'a kadar olan alanı da Dicle vadisinin doğusu olarak ele almıştır. Yükseklik kuzey kesiminden batı-doğu doğrultusunda artış gösterir. Morfolojik anlamda kuzey ile güney farklı özellikler gösterir yapı, yeryüzü şekilleri, iklim gerekse de nüfus özellikleri ve hakim ekonomik faaliyetin türü açısından değerlendirdiği çalışmasında belirttiğimiz bütün bu alanları Doğu Anadolu Bölgesine dahil etmiştir (Şekil 9).



Şekil 9: Saraçoğlu'na Göre Güneydoğu Toroslar'ın Yöre Ayırımı (1987)

3.4. Yiğit'e Göre Yöre Ayırımı

Güneydoğu Toroslar'ın kuzeydeki çukur alanlarla olan sınırı tartışmaya gerek bırakmayacak kadar belirgin olduğunu ancak güneydeki sınırı o kadar net değildir. Bu kesimde genellikle Güneydoğu Toroslar'ın eteklerinden veya dağların dış sırasından geçen iki farklı sınır çizgisi karşımıza çıkmaktadır.



Şekil 10: Yiğit'e Göre Güneydoğu Toroslar Yöresi (2002)

Zengin tarım potansiyeli ile Güneydoğu Toroslar'dan ayrılan ve iki kat daha fazla nüfus yoğunluğuna sahip olan, hemen tüm sosyal ve ekonomik ilişkileri Diyarbakır havzası ile olan bu yerleşmelerin Güneydoğu Anadolu Bölgesi'ne bırakılması daha doğrudur diye değerlendirmiştir (Yiğit, 2002), (Şekil 10).

3.5. Durmuş'a Göre Yöre Ayırımı

Ergani yöresi, batıda Fırat boğazı, kuzeyinde Maden Dağları, Akdağlardan oluşan Güneydoğu Toroslar yayı ile güneyinde Diyarbakır havzası ve doğusunda Kulp yöresi

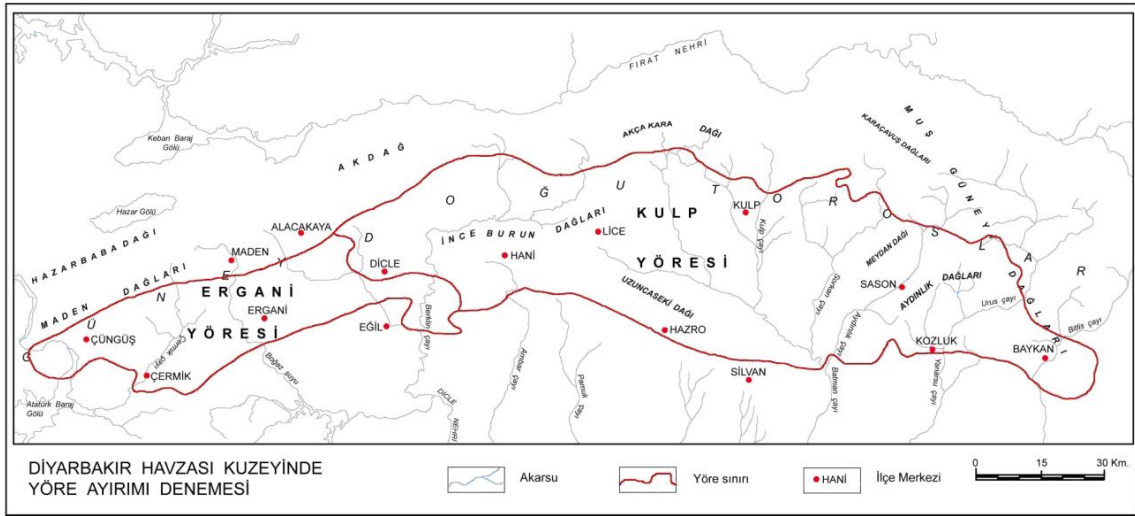
uzanmaktadır. Yöre Çüngüş, Çermik ve Ergani ilçe merkezleri ile bu merkezlerin Güneydoğu Torosların güney yamaçlarında yer alan alanlara karşılık gelmektedir.

Bu yörede yükselti 1200-1350 m.ler arasındadır. Doğusuna göre daha alçak bir sahaya karşılık gelir yükseltinin azlığından dolayı yağış miktarı da doğusuna göre azalmıştır. Doğuda 1000-1200 mm. yağış görülürken yörede 700-800 mm. civarındadır. Doğunun karakteristiği olan orman alanları bu alanda azalmaktadır. Ergani ve çevresinde orman alanlarına rastlanmıştır. Ergani yöresinde 444.000 dekarlık orman alanı bulunur. Bu oran araştırma alanındaki toplam orman varlığının % 15'ne karşılık gelir. Tarım alanları bakımından ise Kulp yöresinden daha az alan kaplamasına rağmen 1.400.000 dekarlık yer kaplar. Arazi kullanımı içinde en fazla yer kaplayan değere karşılık gelir. Ergani yöresi daha sade bir topografyaya sahip olduğu için tarıma elverişli alan geniş yer kaplar.

Bu yörenin belirginleşmesinde etken olan bir diğer faktör tarım alanlarının çok yer kaplamasıdır. Tarla ürünleri ve meyvecilik faaliyeti araştırma alanının tümü içinde ağırlıklı olarak bu yörede karşımıza çıkar. Diyarbakır havzasının üzüm üretiminin %50'si Ergani ve çevresindeki bağlardan elde edilir. Bu yöre aynı zamanda buğday ve arpa gibi tarla ürünlerinin ekim alanı Ergani ve çevresinde artmıştır.

Ergani yöresinde bir diğer ekonomik uğraşta küçükbaş hayvancılıktır. Yöre, 265.300 adet ile Diyarbakır Havzasının kuzeyinde yer alan Güneydoğu Torosların toplam koyun varlığı içerisinde % 59'luk bir orana sahiptir. Ayrıca Kıl keçisi yetiştiriciliği ise 59.500 adet (% 25) ile Kulp yöresine göre az miktardadır. Bu yöre, koyun yetiştiriciliği için daha elverişli şartlara sahiptir.

Nüfus bakımından şehirli nüfus oranı artmıştır. Kulp yöresinde % 31 olan şehirleşme oranı, Ergani yöresinde % 46'ya ulaşmış kırsal nüfus ise % 54'tür. Burada Ergani gibi çevresinin merkezi konumunda yer alan bir şehrin olmasının da büyük rolü vardır. Bu alan yine ulaşım imkânlarının arttığı bir geçit yöresidir (Durmuş, 2003), (Şekil 11).



Şekil 11: Durmuş'a Göre Literatür Işığında Diyarbakır Havzası Kuzeyinde Yöre Ayırımı (2003)

4. ERGANİ BİR YÖRE MİDİR?

Ergani, literatür ışığında pek çok bölgesel coğrafyacı tarafından bir yöre olarak tanımlanmıştır. Tanımlarda idari sınırlar dışında aynı özellikleri gösteren coğrafi birlikler esas alınmıştır. Bu değerlendirmelerden sonra acaba Ergani bir yöre midir, sahip olduğu coğrafi ünitelerde benzerlik görülüp görülmediği tartışılabilir. Ergani İlçesi, Coğrafyacılar tarafından farklı tanımlanmış üç coğrafi yörede de toprakları olan idari bir ünitedir.

4.1. Maden Dağları Yöresi

Maden dağları çevresi yeryüzü şekilleri ve yapı açısından değerlendirildiği zaman Kuzey kesimi dağlık saha ve bu sahayı yaran dar ve derin vadilerden oluşmakta Türkiye'nin en büyük bindirme kuşağına da karşılık gelen sahada yapı oldukça karmaşık ve engebeli bir karakter göstermektedir. Güneydoğu Anadolu genel olarak, Güneydoğu Toroslar dış yayının bindirme yapan kütleleri güneyinde, doğu-batı gidişli antiklinallerin bulunduğu "kıvrımlanmış kuşak" içinde kalmaktadır. Genellikle kıvrımlanma şiddeti kuzeye doğru artan büyük antiklinaller ve faylı yükselimler, bu bölgedeki tektonik çatının en belirgin özelliğini teşkil eder (Sözer, 1984). Araştırma alanı, Diyarbakır havzasından Güneydoğu Toroslara (Maden Dağları) geçişte kenar kıvrımlar olarak adlandırabileceğimiz antiklinal dizileri ile tedricen yükselen bir kesime karşılık gelmektedir (Şekil 12). Özellikle Ergani ve Çermik ilçe merkezleri arasındaki antiklinaryum sahası ile bunlar arasında ve güneyde kalan [Sallar ve Salihli (Salih) depresyonları, Ergani ve Bereketli Ovaları] kapsayan inceleme alanı, birçok yerbilimcinin dikkatini çeken kompleks ve girift bir jeolojik - jeomorfolojik yapıya sahiptir.

Bitki örtüsü açısından Ergani yöresi içinde orman ve funda alanlarının dağılışı gösterdiği bir çevredir. Yağış ve sıcaklık şartları bakımından 11 OC ile 15 OC arasında bir değer gösterir. Yıllık yağış tutarı 800-1100 mm ler arasında değişmektedir.

Tablo 2: Maden Dağlık Yöresi'nde Bazı Örnek Köylerin Arazi Kullanım Durumu (2007)

Köyler	Kuru Tarım (da)	Sulu Tarım (da)	Mer a (da)	Ba ğ (da)	Orma n (da)	Toplam (da)
Çayköy	658	2331	1000	1520	2980	8489
Deringöze	93	1831	39	260	1230	3453
Dağarası	510	4750	2900	545	1560	10265
Çayırdere	665	12850	1000	635	1550	16700

Maden dağlık yöresi nüfus ve yerleşme bakımından da kendine has karakterler taşımaktadır. Köyler daha çok bu dağlık kütlelerin yamaçları ve vadi boylarında kurulurken, köy altı yerleşmeler yoğun değildir. Nüfus açısından 1990'lı yıllarda başlayan terör olaylarının da etkisi ile Ergani'nin az nüfuslanan sahalarına karşılık gelmektedir. Devletkuşu, Kavurmaküpü gibi bazı köy yerleşmeleri bu alanda boşaltılmıştır. Ev tipleri ise daha çok düz damlı olup iki katlı meskenler hakimdir. Sürdürülen hakim ekonomik faaliyet ise kıl keçisi üretimine dayalı küçükbaş hayvancılığın yanında vadi boylarında meyveciliğin yoğun olarak yapıldığı alanlara karşılık gelmektedir. Yörede kuru tarım alanları fazla bir öneme sahip değilken Kralkızı Baraj gölü çevresinde yer alan Çayırdere (1132 Kişi) köyü sulu tarım arazilerinin fazlalığı ile dikkat çeker. Bu alana tarım ilçe müdürlüğünün çalışmaları doğrultusunda zeytinlikler kurulmuştur. Bağcılık yörede eskiden beri sürdürülen önemli bir faaliyettir (Tablo 2).

4.2. Ergani-Bereketli Ovaları Yöresi

Ergani-Bereketli ovaları Güney Doğu Toroslar ile Kenar kıvrımları Kuşağının güneyinde uzanan yükseltisi 700-800 m arasında değişen Diyarbakır havzasının kuzey sınırına karşılık

gelir. Yaklaşık olarak 700–800 metreler arasında gözlenebilen ova tabanı, Pliyosen sonları ile Kuvaterner başları çökellerine ait olup kırmızı renkli ve kaba unsurlu akarsu elemanlarından meydana gelmişlerdir. Ova tabanının kuzeyi çok daha karakteristik bir şekilde dolgu düzlüğü olarak gelişmiştir (Şekil 12).

En Alt Pleyistosen boyunca evreler halinde süren hafif tektonik hareketlilik yanında, iklimde de fluviyal dönem öncesi sıcak-kurak evrelerin, serin-yağışlı evrelerle ardalandığı bir dönem yaşanmıştır. Bu dönem, yüksek enerjili akarsuların eseri olan sert çimentolu konglomeralardan oluşan etek düzlüklerinin olduğu bir dönemdir (Erol, 1979). Ergani yerleşmesinin de kurulduğu bir yöredir.

Yörede hakim bitki örtüsü step karakterindeki ot topluluğudur. Stepin kuzeyde sokulduğu son alanlara karşılık gelir. Yağış ve sıcaklık koşulları bakımından Ergani'nin en sıcak alanlarına karşılık gelmektedir. Yıllık sıcaklık ortalaması 15 0C – 16 0C'nin üzerindedir. Yıllık yağış tutarı ise kuzeydeki dağlık yöreye göre daha azdır. 700 mm den az yağış görülür.

Arazi kullanım değerlerine bakıldığında özellikle Devegeçidi ve Dicle barajlarından ovaya sulama kanalları vasıtasıyla suyun getirilmesi sulu tarım alanlarını genişletmiştir. Ayçiçeği ve pamuk yörede yetiştirilen önemli ürünlerdir. Ergani-Bereketli ovaları çevresi bitkisel üretimin en yoğun olarak yapıldığı alanlardır. Geniş ova düzlüklerinde akarsuların etkisi ile kuru ve sulu tarıma uygun alanlardan oluşur. Tahıl tarımı, baklagil ve endüstri bitkilerinin üretildiği yerler olarak belirlenir. Meyvecilik açısından Diyarbakır havzasında olduğu gibi sadece kavun ve karpuz üretimi görülür. Kenar kıvrımlar kuşağına karşılık gelen sahalarda orman alanları yer almaktadır. Karacadağ platosuna doğru Doğan köyü'nde mera alanlarının arttığı görülmektedir (Tablo 3).

Tablo 3: Ergani-Bereketli Ovaları Yöresi'nde Bazı Örnek Köylerin Arazi Kullanım Durumu (2007)

Köyler	Kuru Tarım (da)	Sulu Tarım (da)	Mera (da)	Bağ (da)	Orman (da)	Toplam (da)
Ahmetli	61	8421	486	1500	850	11318
Hançerli	506	11990	750	-	-	13146
Bereketli	2570	24100	49	250	1250	28219
Doğan köyü	1288	30680	2567 1	750	1200	59589

Nüfus ve yerleşme açısından da Ergani'nin en yoğun alanlarına karşılık gelir. Yerleşmeler daha çok köy yerleşmeleri karakterindedir. Ovada ulaşım imkânlarının da gelişmesi ile yoğun nüfuslu alanlar vardır. Örneğin Ahmetli (1895 kişi) ve Doğan köyü (1629 kişi) nüfus bakımından fazla nüfusa sahip olan köylerdir.

4.3. Karacadağ Bazalt Platosu Yöresi

Bu çevre Karacadağ bazalt platosunun Ergani'ye doğru uzandığı güney kesime karşılık gelir. Yörenin oluşması ve şekillenmesinde Karacadağ volkan kütesinden çıkan bazaltik malzemenin etkisi vardır. Yaşam tarzı ve yaşayış şekli bakımından Ergani'nin diğer kesimlerinden ayrılır (Şekil 12). Karacadağ kütesi bu alandaki her faaliyete damgasını vurmuştur. Köy altı yerleşmeleri bakımından oldukça yoğun bir alana karşılık gelir. Burada köyler alan olarak büyük ve bağlı mahalle sayıları fazladır. Bu açıdan köyler çok yerleşmeli

ünitelere karşılık gelir. Hayvancılık faaliyetlerinin bir sonucu olarak ağıl, kom yerleşmeleri görülmektedir. Ergani'nin nüfus bakımından ve alan bakımından en büyük köyleri bu yörede bulunur. Köyler alan olarak büyük olduğu için km²'ye insan sayısının en az (1-15 kişi) düştüğü yöredir. Örnek olarak Alitaşı (992 kişi), Demirli (470 kişi) ve Develi (701 kişi) köyleri verilebilir.

Tablo 4: Karacadağ Bazalt Platosu Yöresi'nde Bazı Örnek Köylerin Arazi Kullanım Durumu (2007)

Köyler	Kuru Tarım (da)	Sulu Tarım (da)	Mera (da)	Bağ (da)	Orman (da)	Toplam (da)
Alitaşı	133	9659	16000	-	11359	37151
Demirli	1200	16299	23850	-	25890	67239
Develi	139	5357	68952	-	9900	84348
İncehıdır	5630	27055	25595	-	25200	83480

Arazi kullanımı açısından bakıldığında mera alanlarının geniş yer kapladığı görülür. Geçmişten gelen göçebe hayvancılık faaliyetiyle uğraşanların kışlak alanı özelliğini günümüzde de sürdürdüğünü görmekteyiz. Mera alanları hayvancılıkla uğraşanlara kiraya verilmektedir. Karacadağ'dan inen dere ve çaylar etrafında kurulan yerleşmelerde hayvancılık faaliyetleri her zaman en önemli uğraşmayı oluşturmuştur. Genç volkanik alan olduğu için henüz toprak oluşumunun tamamlanmaması bitkisel üretimi ikinci plana itmiştir. Yörede sulu tarım arazilerinin fazlalığı dikkat çekicidir. Karacadağ volkan kütlesinden inen dere ve çayların bulunduğu kesimde sebzeçilik faaliyeti oldukça önem kazanmıştır. Özellikle domates üretimi önemli bir gelir kaynağıdır. Yetiştirilen ürünler, Diyarbakır ve Şanlı Urfa illerine günlük olarak pazarlanmaktadır. Ergani-Bereketli ovaları yöresinin aksine Karacadağ volkan konisine doğru orman alanlarının tekrar önem kazandığı görülmektedir (Tablo 4).

Sonuç;

Ergani yukarıda anlatılan tanımlarla bir yöre midir? Sorusuna yine Bölgesel coğrafyacıların çalışmalarından hareket ederek yaklaşalım.

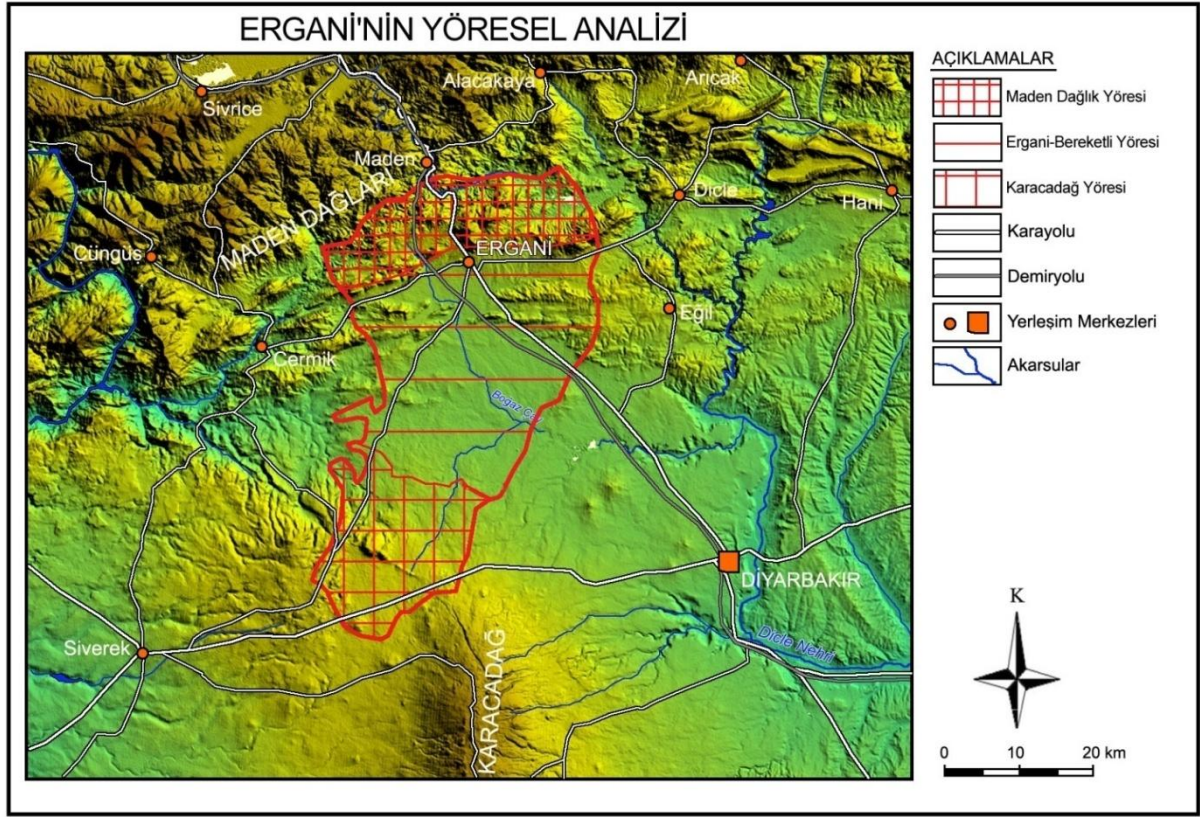
1941 yılında toplanan kongrede Güneydoğu Anadolu Bölgesi ile Doğu Anadolu Bölgesi'ni birbirinden ayıran sınır Güneydoğu Torosların eteklerinden veya bu dağların dış sırasından geçirilmektedir. Kongrede, Ergani Doğu Anadolu Bölgesi'ne bırakılmaktadır. Saraçoğlu Asıl Doğu Toroslar başlığı altında Fırat boğazından başlayarak Kulp deresine kadar olan kısmı Batı Toroslar diye nitelendirerek Ergani, Çüngüş, Çermik ve Dicle ilçelerini bu yöreye dahil etmiştir. Doğu Anadolu Bölgesi içinde incelemiştir. Yücel, Çermik, Ergani, Lice, Kulp ve Pervari çevrelerini Güneydoğu Toroslar Yöresi içerisinde Doğu Anadolu Bölgesi'ne bırakılmaktadır. Yücel'in çalışmasında Güneydoğu Torosların üzerinde kurulan yerleşmelerin tümünde aynı birlik sağlanmamaktadır. Ergani gerek fiziki gerekse de beşeri ve ekonomik coğrafya özellikleri ile söz konusu ilçelerden ayrılmaktadır.

Louis, orografik doğrultuları esas alarak Ergani'nin kuzeyinden geçen alanı Ergani Tosrosları adı altında incelenmiştir. Erol jeomorfolojik birimleri esas alarak yaptığı çalışmasında Ergani, Dicle, Hani, Kulp ve Lice çevrelerini Ergani Çevresi başlığı altında incelemektedir. Erol'un çalışmasında jeomorfolojik birimler ön planda yer almıştır. Fakat bölge ayrımlarında fiziki unsurlar kadar beşeri ve ekonomik benzerlikler de göz önüne alınmalıdır. Sadece jeomorfolojik birimlere göre yapılacak çalışmalarda planlama açısından yetersiz kalabilecektir.

Sözer, Diyarbakır'a idari anlamda bağlı tüm ilçeleri Güneydoğu Anadolu Bölgesi'ne dahil etmiştir. Sözer, idari çalışmalarda kolaylıklar sağlanması için böyle bir öneri sunabilir. Fakat coğrafi bir benzerlik ya da coğrafi birlik göz önüne alınmadan yapılan bir ayırım olduğu görülmektedir. Yiğit, nüfus yoğunluğu ve zengin tarım potansiyeli ile Güneydoğu Toroslar'dan ayrılan yerleşmelerin Güneydoğu Anadolu'ya bırakılmasının uygun olacağını söylemiştir. Fakat Ergani'nin kuzeyinden ilçe merkezine kadar uzanan Güneydoğu Toroslar sistemine dahil Sakız ve Makam dağı kütlelerinin Güneydoğu Toroslar'dan ayrı olarak değerlendirilmemesi gerekmektedir. Sınırın biraz daha kuzeye çekilerek Ergani Şehri'ni de dışarıda bırakacak şekilde çizilmesi gerekmektedir.

Yukarıda yapılan tüm tanımlamaların doğruluk payı olmakla birlikte, yapılan çalışma sonucunda ulaşım açısından gelişmiş, zengin tarım potansiyeli, tarihin ilk dönemlerinden itibaren nüfus ve yerleşmeye sahne olan, kuruluş yeri avantajlarından dolayı gelişmeye müsait olan Ergani'yi bu üstünlükleri çevresindeki tüm yerleşim birimlerinden ayırmaktadır. Ergani'nin aslında tek bir yöreye zorlanarak dâhil edilmesi doğru değildir. Günümüzde özellikle büyük ölçekli planlamalar yapıldığı için plan bölgeler, idari sınırlar zorlanarak yapılmaya çalışılmaktadır. Dolayısıyla coğrafi kriterler göz önüne alınmadan ve mekan etüdü yapılmadan bölgeye yönlendirilen yatırımlardan olumlu sonuçlar elde edilemeyecektir. Bölgesel coğrafya prensiplerine ters düşen bu anlayışla Ergani, hangi bölgeye dahil edilirse edilsin aslında birbirinden farklı üç coğrafi yörenin aynı idari ünite içinde şekillendiği unutulmamalıdır. Bölgesel coğrafyacılar tarafından yapılan sınırlandırmalarda bahsedildiği gibi Ergani bütünüyle tek bir yöre değildir ve tek bir yöreye dahil edilmeye zorlanmamalıdır (Şekil 12).

Ergani'de geleceğe dönük planlamaların sağlıklı yapılabilmesi için Ergani'nin kuzeyinin Maden Dağlık Yöresi, orta kesiminin Diyarbakır havzasının bir uzantısı olan Ergani-Bereketli Ovaları Yöresi ve güney kesiminde Karacadağ yöresi özellikleri taşıdığı unutulmamalıdır.



Bütün bunlardan hareketle Ergani yöresini tek bir ünite olarak isimlendirmek yanlış olacaktır. Yine Ergani hem Doğu Anadolu Bölgesi hem de Güneydoğu Anadolu Bölgesi karakterleri taşıyan bir geçiş yöresi olarak da tanımlanabilir. Ergani'yi tek bir bütün halinde incelemek geleceğe yönelik planlamalar açısından oldukça yanlış sonuçlar doğurur. Bu yüzden planlama yapılırken öncelikle bölgesel coğrafya prensipleri doğrultusunda gerek fiziki ve beşeri gerekse de ekonomik anlamda birbirine benzer özellikler gösteren alanlar iyi tanımlanıp onun sonucunda planlama yoluna gidilmelidir.

Kaynakça

- BİLGİN, T., 1967, “Samanlı Dağları”, *İ. Ü. Coğ. Enst. Yay. No: 50*, İstanbul.
- DARKOT, B., 1943, “Türkiye'nin Bölgeleri Arasında Yukarı Fırat Bölgesi”, *III. Üniv. Haftası-Elazığ, İ.Ü.Yay. No: 1965*, s: 255-268, İstanbul.
- DURMUŞ, E., 2003, “Literatür Işığında Diyarbakır Havzası Kuzeyindeki Yöre Ayırımları ve Bu Hususta Yeni Bir Deneme”, *Fırat Üniv. Sos. Bil. Enst. (Basılmamış Doktora Semineri) Elazığ*.
- DURMUŞ, E., 2009, “Ergani İlçesi'nin Coğrafyası”, *F.Ü. Sosyal Bilimler Enstitüsü (Basılmamış Doktora Tezi), Elazığ*.
- ERİNÇ, S., 1945, “Kuzey Anadolu Kenar Dağlarının Ordu-Giresun Kesiminde Landşaft Kesitleri”, *Türk Coğ. Derg. S: 7-8*, s: 119-140, İstanbul.
- ERİNÇ, S., 1958, “Bölge Sınırlandırmanın Esasları” İkinci İskan ve Şehircilik Haftası, s: 69-94, İstanbul.
- EROL, O., 1979, “Türkiye’de Neojen ve Kuvaterner Aşınım Dönemleri, Bu Dönemlerin Aşınım Yüzeyleri ile Yaşıt (Korelant) Tortullara Göre Belirlenmesi”, *Jeomorfoloji Derg.*, S: 8, s: 1-40, Ankara.
- EROL, O., 1983, *Die naturräumliche Gliederung der Türkei, Dr. Ludwig Reichert Verlag, Wiesbaden. Stuttgart*.
- EROL, O., 1993, “Türkiye'nin Doğal Yörelere ve Çevrelere”, *Ege Coğr. Derg.*, S: 7, s: 13-42 İzmir.
- İZBIRAK, R., 1955, “Yöre mefhumu ve Yöre Bilgisi”, *Harita Derg.*, S: 21, s:1-26, Ankara.
- LOUIS, H., 1985, “Landeskunde der Türkei, Geographische Zeitschrift”, *Beihefte, Steiner Verlag Wiesbaden, Stuttgart*.
- SANIR, F., 1948, *Sultan Dağlarında Sakarya ve Akşehir*, Ulus Basımevi, Ankara.
- SARAOĞLU, H., 1956, *Türkiye Coğrafyası Üzerine Etüdler-I, Doğu Anadolu*, Maarif Basımevi, İstanbul.
- SARIBEYOĞLU, M., 1951, *Aşağı Murat Bölgesi'nin Beşeri Coğrafyası*, Anıl Matbaası, İstanbul.
- SAYHAN, S., 1998; “Ergani Depresyonunda Bazı Morfolojik Müşahedeler”, *TCD. S: 33*, s: 163-183, İstanbul.
- SÖZER, A.N., 1984, “Güneydoğu Anadolu'nun Doğal Çevre Şartlarına Coğrafi Bir Bakış”, *Ege Coğ. Derg. Sayı:2*, s:8-30, İzmir.
- STEWIG, R., 1967, *Coğrafi Tabiata Uygun Sahalar Yönünden Batı Anadolu'nun Taksimatı* (Çev: R. Tufan-Ş. Yazman), İstanbul.
- YİĞİT, A., 2002, “Güneydoğu Toroslar'ın Yöresel Etüdü”, *F.Ü Sos. Bil. Derg. C: 12, S. 1*, s: 47-77,
- YÜCEL, T., 1987, *Türkiye Coğrafyası, Türk Kültürünü Arşt. Enstitüsü Yay. No:68, Seri: VII, S: A.5*, Ankara.