

## ÜST ÇENE SÜREKLİ KESİCİ DİŞLERDE İKİZ OLUŞUM VE İKİZ DİŞ: VAKA BİLDİRİSİ

### GEMINATION AND TWINNING OF THE PERMANENT MAXILLARY INCISORS: A CASE REPORT

Yavuz GÖMEÇ, Can DÖRTER, Fatma KORAY<sup>1</sup>

#### ÖZET

*İkiz oluşum ( geminasyon ) ve ikiz diş ( twinning ), diş formasyonuna ilişkin anomalilerdir. Kliniğimize, çok geniş hacimli üst sağ santral dişin estetik sorunu nedeni ile başvuran 12 yaşındaki erkek hastanın klinik ve radyolojik muayenesi yapıldı. Sağ üst çenede, ön keser dişin yerinde bulunan büyük boyutlu dişin klinik ve radyolojik muayenesi sonucunda ikiz oluşum tanısı kondu. Radyografide geniş bir pulpa kanalı ve geniş bir apikal foramen görüldü. Üst çenenin sol bölümünde ise iki adet santral dişe rastlanıldı ve ikiz diş tanısı konuldu. Hastanın annesi, çocuğun 3 yaş civarında üst çenede bir travma geçirdiğini bildirdi. Klinik olarak, hastanın üst dudağının aynı bölgesinde hafif bir skatris izi görüldü.*

*Anahtar sözcükler: ikiz oluşum, ikiz diş*

#### ABSTRACT

*Gemination and twinning are uncommon abnormalities of tooth formation. Gemination and twinning in the same patient is presented in this case report. 12-year-old male complaining from the remarkably large maxillary right incisor has been examined clinically and radiologically. His right maxillary incisor exhibited tooth gemination with a large root canal and an incompletely formed apical foramen. On the left side of the upper jaw, clinical examination revealed two centrals as a result twinning. A scar on the upper lip of the patient was noticed and his mother reported that his upper jaw was traumatised when he was 3 years old.*

**Key words:** gemination, twinning

1 Dr. Dt. İstanbul Üniversitesi Dişhekimliği Fakültesi Konservatif Diş Tedavisi Bilim Dalı

2 Prof. Dr. İstanbul Üniversitesi Dişhekimliği Fakültesi, Konservatif Diş Tedavisi Bilim Dalı

## GİRİŞ

Diş gelişiminde odontojen epitelin oluşturduğu dental lamina üzerinde, ileride oluşacak her süt dişi için birer tomurcuk belirir. Tomurcukları dental laminaya bağlayan epitel sap üzerinde ise yeniden bir tomurcuk gelişmeye başlar. Bu tomurcuklar da ileride birer sürekli diş olacaktır. Tomurcuğun ardından gelen takke ve çan organı aşamalarından sonra, histogeneziz olarak adlandırılan dokunun yapım dönemi başlar.

Genetik defektler, enfeksiyonlar, intoksikasyonlar, mekanik travma gibi birçok etken, dişin gelişim döneminde etkili olduğunda, gelişim olayları normalden sapar ve diş anomalileri ortaya çıkar. Travma ya da zararlı etken, etkili olduğu gelişim dönemi ve travmanın şiddetine göre, minede hipomineralizasyondan, dişin hiç gelişmemesi gibi ağır bir tabloya kadar, çeşitli anomalilere neden olurlar. Bu anomaliler, diş dokularının gelişmesine ilişkin anomaliler ve diş sayılarına ve morfolojisine ilişkin anomaliler olarak gruplara ayrılırlar.

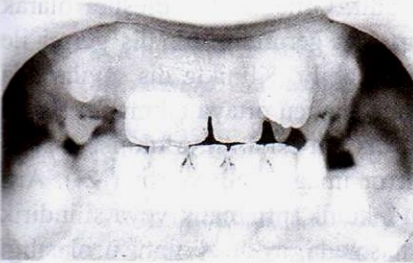
Tek bir diş tomurcuğundan gelececek tek bir dişin yerine, tomurcuğun ikiye bölünmesi sonucu iki ayrı dişin gelişmesine ikiz diş ( twinning ) adı verilir. Bazı durumlarda, tek bir diş germinin ikiye bölünme hamlesi yarım kalır ve ortaya, özellikle meziodistal boyutu büyük , pulpası geniş, büyük hacimli bir diş kütlesi çıkar. Bu olaya ikiz oluşum ( geminasyon ) denir. İkiz diş, klinikte diş sayısının artmasına neden olurken, ikiz oluşumda diş sayısı değişmez. Bazı durumlarda, iki germinden iki diş oluşması beklenirken, iki germin kaynaşması sonucunda ortaya tek bir diş kütlesi çıkar. Bu diş kütlesi de meziodistal boyutta geniş ve hacimlidir. Bu olaya kaynaşma ( füzyon ) adı verilir. Bu anomali ile birlikte dental ark üzerinde diş sayısında da azalma olur ( 4, 5 ).

Ruprecht ve ark.( 3 ) yaptıkları bir araştırmada, ikiz oluşum sıklığını % 0.1- 0.3 olarak tespit etmişlerdir. Kelly ( 2 ), ikiz oluşum ve kaynaşmaya, süt dişlerinde % 0.5, sürekli dişlerde ise % 0.1 oranında rastlandığını bildirmiştir. Bruse ve ark. ( 1 ) 1994 yılında, 2267 zenci çocukta yaptıkları bir taramada % 0.22 oranında ikiz oluşuma rastlamışlardır. Wittington ( 6 ), 1996 yılında Japonya'da 1680 çocuğu taramış ve 8 ikiz oluşum vakasına rastladığını bildirmiştir. Yapılan çalışmalarda, erkek çocuklarda bu tip anomalilerin kız çocuklara göre daha fazla olduğu saptanmıştır.

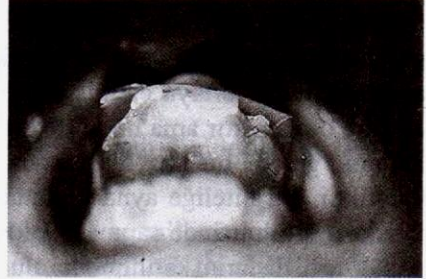
## OLGU

İ. Ü. Dişhekimliği Fakültesi, Konservatif Diş Tedavisi Bilim Dalı kliniğine, çok geniş hacimli üst sağ dişin estetik sorunu nedeni ile başvuran 12 yaşındaki erkek hastanın, klinik ve radyolojik muayenesi yapıldı ( Resim 1 a ve

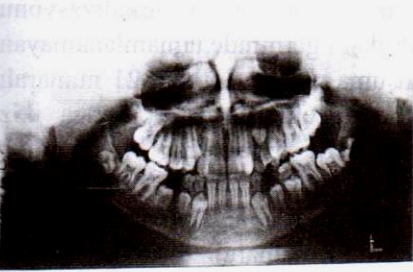
b ) ( Resim 2 a ve b ). Sağ üst çenede, ön keser dişin yerinde bulunan büyük boyutlu dişin klinik ve radyolojik muayenesi sonucunda ikiz oluşum tanısı kondu. Radyografide geniş bir pulpa kanalı ve geniş bir apikal foramen görüldü ( Resim 3 ). Üst çenenin sol bölümünde ise 2 adet santral dişe rastlanıldı ( Resim 1 a ve b ) ve ikiz diş tanısı konuldu. Hastanın annesi, çocuğun 3 yaş civarında üst çene ön bölgesinin travmaya uğradığını bildirdi. Klinik muayenede, hastanın üst dudağında hafif bir skatris izi görüldü.



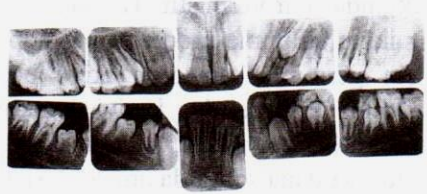
Resim 1 - Sağ üst ön keser dişte geminasyon, sol üst ön keser dişte twinning.  
a) Frontal görünüm



Resim 1 - Sağ üst ön keser dişte geminasyon, sol üst ön keser dişte twinning..  
b) Palatinal görünüm



Resim 2 - Vakanın radyografik bulguları  
a) Panoramik radyografi



Resim 2 - Vakanın radyografik bulguları  
b) Periapikal serigrafi



Resim 3 - Geminasyon görülen sağ üst ön keser dişin periapikal radyografisi

## TARTIŞMA

İkiz dişin klinik olarak tanısı kolaydır. Bir diş yerine aynı boyut ve aynı morfolojik özellikte iki diş oluştuğu için diş sayısı artmıştır. İkiz oluşumun tanısında ise bazı zorluklarla karşılaşılır ve genellikle kaynaşma ile karıştırılır. İkiz oluşumda diş sayısı değişmediğinden , klinik tanıda diş arki üzerindeki diş sayıları, ayırıcı tanı için bize yardımcı olur. Diş sayılarında değişiklik olmaması ikiz oluşumu, sayıda azalma ise kaynaşmayı gösterir ( 4, 5 ). Ancak bazen ikiz oluşumun daha karmaşık bir patogenezi olabilir. Örneğin ikiz oluşum olarak tanımlanan vak'a aslında o bölgedeki bir artı diş germinin, bir diş germi ile kaynaşmasından ortaya çıkmış bir diş kütleli olabilir. Klinikte diş sayılarında değişme olmamıştır ama bu kütle bir kaynaşma sonucu ortaya çıkmıştır. Bizim vak'amız gerçek bir ikiz oluşumdur. Çünkü, diş kütlelerinin morfolojisi aksiyel simetriktir. Bu niteliğe ayna görüntüsü ( mirror image ) adı verilir ( 2 ). Artı dişlerin morfolojisinde sapmalar olduğu için ( konik, prizmatik veya silindirik form ), artı dişlerin katılımı ile oluşan kaynaşmada, ayna görüntüsü olasılığı yoktur.

3 yaş civarında travmaya uğradığı bildirilen hastanın klinik muayenesinde, üst dudakta görülen sikatris izi, travmanın lokalizasyonu hakkında fikir vermiştir. Travma, 11 numaralı dişin germinde, tamamlanamayan bir ikiye bölünme sürecini başlatıp ikiz oluşuma neden olurken, 21 numaralı dişin germinin tamamen ikiye bölünmesini gerçekleştirmiştir. Ayrıca ikiz dişlerin ikisinde de, kesici kenarlarda çok hafif hipoplazik bir minenin bulunması, travmanın, germin ikiye bölünmesine neden olduğu gibi, iç mine epiteli ve daha sonra da ameloblastların üzerinde etkili olduğunu ve dolayısıyla histogeneze zarar verdiğini düşündürmektedir. 21 numaralı dişin germinde oluşan ikiz dişlerden, vestibül konumunda olanının dış yüzeyinde mat bir görünüm vardır. Bu görünüm, bize göre dişin dudak tarafındaki iyi örtülememesi ve tükürük ile iyi yıkanamaması, dolayısıyla tükürüğün, remineralizasyon fonksiyonunu tam olarak yapamamasından kaynaklanmaktadır. Bu mat görünüm, mine yüzeyindeki demineralizasyon / remineralizasyon dengesinin, remineralizasyon aleyhine bozulması ile açıklanabilir.

**KAYNAKLAR**

- 1- Bruce C, Manning-Cox G, Stanback-Fryer C, Banks K, Gilliam M. A radiographic survey of dental anomalies in Black pediatric patients. *NDA J* 1994; **45**: 6-13.
- 2- Kelly JR. Gemination, fusion or both ? *Oral Surg* 1978; **45**: 655-6.
- 3- Ruprecht A, Batniji S, el-Neweihi E. Double teeth: the incidence of gemination and fusion. *J Pedod* 1985; **9**: 332-7.
- 4- Schmuziger P. Verschmelzung, Zwillingsbildung, Verwachsung. *Schweiz Monatschr Zahnheilk* 1948; **58**: 777-96.
- 5- Tannenbaum KA, Alling EE. Anomalous tooth development. *Oral Surg* 1963; **16**: 883-7.
- 6- Whittington BR, Durward CS. Survey of anomalies in primary teeth and their correlation with the permanent dentition. *NZ Dent J* 1996; **92**: 4-8.

**Yazışma Adresi :** Dr. Yavuz Gömeç  
İstanbul Üniversitesi Dişhekimliği Fakültesi  
Konservatif Diş Tedavisi B.D. 34390, Çapa, İstanbul