

Çakırgöl ve Camiboğazı Çevresinde Doğal Ortam-İnsan Etkileşimi

Serkan DOĞANAY (*)

Özet

Karadeniz Bölgesi'nin Doğu Karadeniz Bölümü sınırları içerisinde bulunan Kalkanlı Dağları, doğal ortam-insan etkileşiminin yaşandığı alanlara tipik bir örnek oluşturur. Nitekim sahanın doğal çevre özellikleri, geçmişten günümüze yaylacılık faaliyeti sahası olarak kullanılmasına zemin hazırlamıştır.

Doğu Karadeniz Bölümü'nde ulaşımın gelişmesi ve refah düzeyinin yükselmesi, Çakırgöl ve Camiboğazı çevresinde de doğal ortam ve insan etkileşimi arasındaki dengenin giderek bozulmasına neden olmuştur. Özellikle coğrafi çevreyle uyumsuz, plansız ve denetimsiz yapılaşma, hayvancılık ekonomisinin eski önemini yitirmesi ve her geçen gün artan turizm baskısı en önemli sorunlar olarak tespit edilmiştir. Bu bağlamda, coğrafi çevre özellikleri dikkate alınarak uygulanacak bir planlama ile yerel nüfusun ihtiyaçlarının karşılanması ve çevresel bozulmaların da azaltılması temel amaç olmalıdır.

Anahtar Kelimeler: Çakırgöl, Yayla, Turizm, Çevre, Ekoloji, Ekosistem.

Nature-Human Interaction around Çakırgöl and Camiboğazı

Abstract

Kalkanlı Mountains, located within Eastern Black Sea Section of Black Sea Region, exhibits a typical examples to areas in which nature-human interaction occurs. Natural characteristics of the region created a ground for it to be utilized as a high plateau.

The improvement in transportation and the increase in income level within Eastern Black Sea Section, around Çakırgöl and Camiboğazı have caused destruction in the balance between nature and human interaction. The most notable of the problems are irrelevant, unplanned and uninspected buildings with geographical environment, decrease in animal husbandry and ever-increasing tourism pressure. With this regard, the main aim is to meet the needs of local people through a planning considering the features of geographical environment and to minimize environmental destruction.

Key Words: Çakırgöl, High Plateau, Tourism, Environment, Ecology, Ecosystem.

* Doç. Dr., Atatürk Üniversitesi Kâzım Karabekir Eğitim Fakültesi, Sosyal Bilgiler Eğitimi Anabilim Dalı, Erzurum.
(e-posta: sdoganay@atauni.edu.tr)

Giriş

Litosfer, atmosfer ve hidrosferin oluşturduğu biyosfer (ekosfer), canlı yaşamı için gerekli olan bütün unsurları barındıran, büyük bir doğal sistemler bütünüdür. Bu sistem içerisinde zaman zaman meydana gelen yanardağ püskürmeleri, heyelanlar, deniz seviyesi değişimleri, orman yangınları gibi doğal olaylar, coğrafi yeryüzünde belirli bozulmaları da beraberinde getirmiştir. Böyle olmakla birlikte, yine biyosferin doğal süreçleri tarafından, bozulan sistemler ya eski haline getirilmekte ya da eskisinin yerine yeni bir düzenin ortaya konulması suretiyle denge sağlanmaktadır (Güçlü, 2008: 65). Ancak insanoğlunun varlığı, ateşin bulunması, yazının icadı, tarım kültürünün başlaması ve yerleşik hayata geçiş, coğrafi keşifler ve sömürgecilik, büyük sanayi devrimi, hızlı nüfus artışı ve şehirleşme gibi önemli gelişmeler, doğal dengenin büyük ölçüde bozulmasına zemin hazırlamıştır. Bu durum doğal sistemlerin kendilerini yenileme gücünü işlemez hale getirdiği için ekolojik sorunların da çözülmesini oldukça zorlaştırmıştır.

Hızlı artan nüfusun barınma, beslenme ve güvenlik gibi temel ihtiyaçlarının karşılanması noktasında, doğal ortam üzerinde yoğun bir baskı oluşturulmuş ve aşırı yararlanmaya bağlı olarak koruma-kullanma dengesi bozulmuştur. Tüm bu gelişmeler, çeşitli ekolojik sorunların küresel boyutlara ulaşmasına neden olduğu gibi, ortak çözüm arayışlarını da beraberinde getirmiştir. Günümüz dünyasının karşı karşıya bulunduğu başlıca ekolojik sorunları nüfus artışı ve mekân sorunu, hızlandırılmış erozyon, ormanların tahrip edilmesi, canlı türlerinin yok olması, sulak alanların kurutulması, çevre kirlenmesi, çölleşme, çoraklaşma ve kuraklık, ozon tabakasının incilmesi, küresel ısınma ve iklim değişiklikleri oluşturur. Hızlı nüfus artışı, sanayileşme ve şehirleşmeye bağlı olarak ortaya çıkan ekolojik sorunların boyutları her geçen gün daha da artmaktadır. Nitekim sağlıklı yaşam alanları daralmakta ve açlık, yoksulluk, sağlık sorunları, savaşlar, terör hareketleri, doğal afetler gibi sorunların da dünyanın birçok bölgesinde artış gösterdiği gözlenmektedir.

Coğrafi konumu nedeniyle Türkiye, geçmişten günümüze önemli bir kültür bölgesi olarak dikkati çekmiştir. Bu nedenle ülkemiz, doğal çevre-insan etkileşimine tipik örneklerden birini teşkil eder. Hızlı artan nüfusun temel ihtiyaçlarının karşılanması için, doğal ortamdaki gittikçe daha yoğun bir şekilde yararlanılmaktadır. Ancak söz konusu yararlanma neticesinde çoğunlukla doğanın taşıma kapasitesinin aşılması, doğal ortam bozulmalarını da beraberinde getirmiştir. Koruma-kullanma dengesinin bozulması insanların ekonomik, sosyal ve kültürel faaliyetlerini de olumsuz etkileyerek yaşam kalitesinin düşmesine neden olmaktadır. Ortaya çıkan çevresel sorunların çözümü ve sürdürülebilir bir kalkınma bağlamında bireysel, toplumsal, uluslararası duyarlılığa ve iş birliğine ihtiyaç olduğu açıkça görülmektedir.

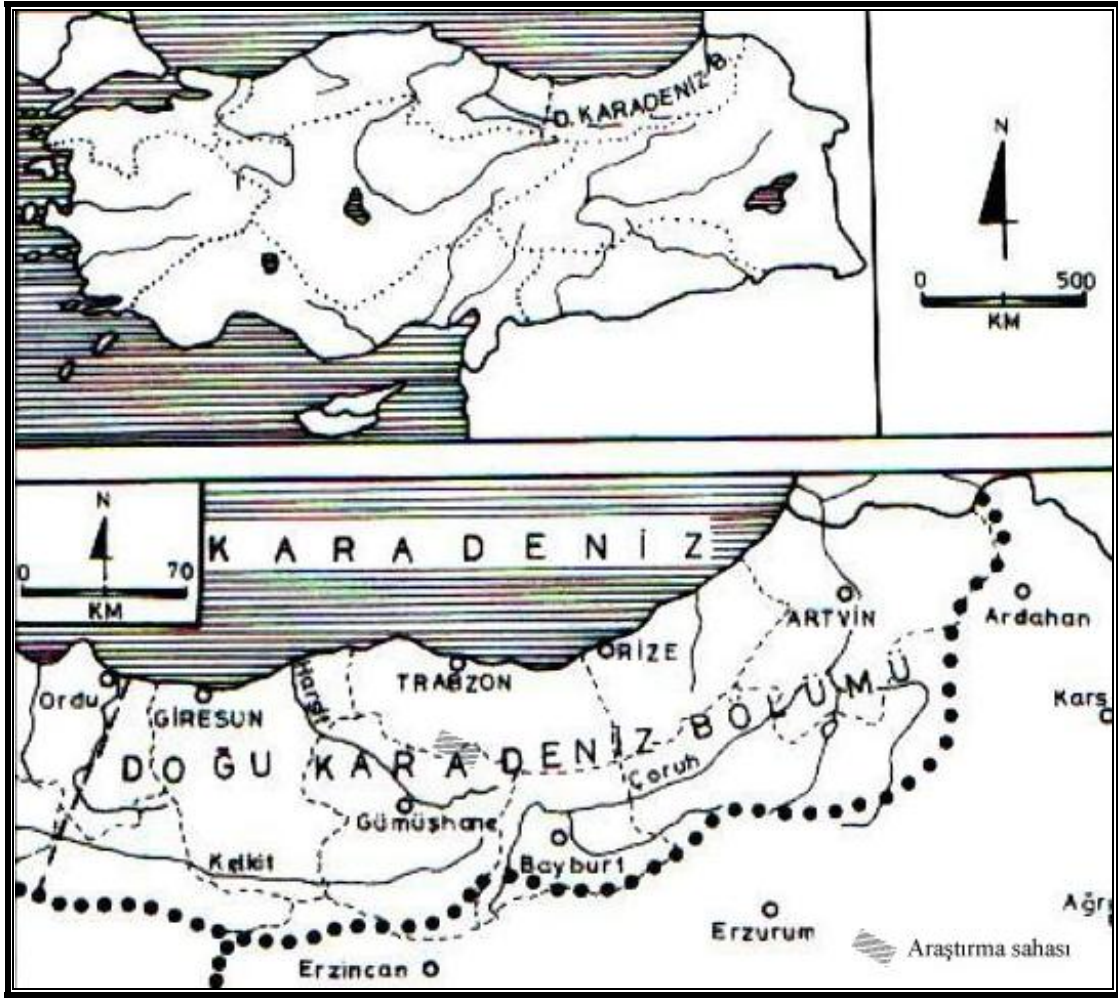
Hassas ekosistemler olan dağlar, dünyanın karasal kısmının % 24'ünü oluşturmakta ve dünya nüfusunun da % 10'u dağlık bölgelerde yaşadığı tahmin edilmektedir (Somuncu, 2003: 65-66). Ekonomik ve ekolojik potansiyeller, dağlara yönelen ve giderek artan bu ilginin temel nedeni olarak belirtilebilir. Çünkü dağlık alanlar atmosfer sirkülasyonu, su ve besin döngüsü, maden, tarım, orman, enerji, turizm ve biyolojik çeşitlilik üzerinde önemli işlevlere sahiptir (Gönençgil, 2003: 55-57).

Türkiye'de doğal ortam-insan etkileşimine örnek verilebilecek alanlardan birisini de Doğu Karadeniz Kıyı Dağları oluşturur. Bu dağların orta bölümünü oluşturan Kalkanlı (Zigana) Dağları'nın üst kesimlerindeki düzlük alanlar, eskiden beri, yaylacılık faaliyet sahası olarak kullanılmaktadır. Özellikle büyükbaş ve küçükbaş hayvan yetiştiriciliği en önemli ekonomik uğraşı durumundadır. Ancak ülkemizde yaşanmakta olan sosyo-ekonomik değişim süreci, yaylacılığı da yakından etkilemiştir. Nitekim günümüzde yaylacılığın fonksiyonel özelliği değişerek, eğlence ve dinlenceye yönelik rekreatif etkinliklerin bazı yaylalarda önem kazandığı gözlenmektedir. Özellikle hafta sonlarında yoğunlaşan piknik yapma ve kampçılık, başlıca aktiviteler olarak dikkati çekmektedir. Kuşkusuz bu değişim sürecinin yöre hayvancılığını da olumsuz yönde etkilediği açıkça görülmektedir. Aynı zamanda saha, Kültür ve Turizm Bakanlığı tarafından, 2005 yılında Çakırgöl Kış Turizm Merkezi olarak ilan edilmiştir. Kış turizminin geliştirilmesi durumunda saha hem yaz ve hem de kış turizmi olanaklarına kavuşmuş olacaktır. Buna karşın yararlanma yoğunluğunun artması sonucunda ortaya çıkacak doğal çevre sorunları, hayvancılık uğraşısının gerilemesi, yerel nüfusun sosyal ve kültürel yapısına olası etkileri gibi konuların dikkate alınmıyor olması düşündürücüdür.

Günümüzde denetimsiz dağ turizmi, pek çok dağlık alanın doğal ve kültürel değerlerinin bozulmasına neden olmuş ve olmaya da devam etmektedir. Dağlık alanların yönetiminde turistlerin istekleri, yerel halkın ihtiyaçları ve doğal/kültürel kaynakların korunması arasında özenli bir denge sağlanmalıdır. Belirtilen yaklaşım doğrultusunda bu araştırmanın amacını, Çakırgöl ve Camiboğazı yaylası çevresinin doğal ortam özellikleri ile insan etkileşimini sürdürülebilirlik açısından incelenmesi oluşturmaktadır. Bu bağlamda, öncelikle sahanın konumu ve doğal çevre özellikleri ana hatlarıyla ele alınmıştır. Daha sonra alanın doğal ortam özelliklerine bağlı olarak gelişen faaliyetler incelenmeye çalışılmış ve doğal ortam-insan etkileşimi doğal/kültürel çevre özellikleri ile yerel nüfus ve yerel ekonomi açısından tartışılarak sonuca ulaşılmaya çalışılmıştır.

Konum Özellikleri

İnceleme alanı, Karadeniz Bölgesi'nin Doğu Karadeniz Bölümü'nde, Trabzon ve Gümüşhane illerinin yönetim sınırları içerisinde yer alır(Harita 1). Araştırma sahası genel olarak Değirmendere'nin bir kolu olan Altındere'nin (Meryemana) su toplama havzasında yer alır.



Harita 1. Konum haritası.

Trabzon kentinin güney kesiminde bulunan araştırma sahası, Doğu Karadeniz Kıyı Dağları'nın orta bölümünü oluşturan Kalkanlı Dağları'nda (Eski adı Zigana Dağları) yer alır. Yaklaşık olarak 2200-3000 m yükselti kuşağında bulunan sahanın Trabzon'a uzaklığı 65 km, Sumela Manastırı'na 13 km ve Gümüşhane'ye ise 35 km kadardır. Sumela Manastırı'na kadar asfalt kaplama olan yol, buradan itibaren stabilize'dir (Fotoğraf 1). Bölgenin dağlık, engebeli ve eğimli arazi yapısı yanında yağış değerlerinin yüksek olması karayolunun sık sık bozulmasına neden olmaktadır. Buna bağlı olarak manastırdan sonraki karayolunun iyileştirilmesi için çalışmalar da devam etmektedir. Ancak bu çalışmanın, yeni bir güzergâh şeklinde, Altındere Vadisi Milli Parkı sınırları içerisinde sürdürülmesi özellikle doğal ortama yapacağı olası zararlar açısından endişe vericidir. Ulaşımın daha kolay olmasına bağlı olarak, dağlık alandan hem yaylacılık ve hem de turistik amaçlarla, büyük ölçüde Trabzon'dan gelen nüfusun yararlandığı gözlenmiştir. Cami Boğazı vasıtasıyla Gümüşhane'ye ulaşan karayolu ise, standartlarının düşük olması nedeniyle, pek tercih edilmemektedir.



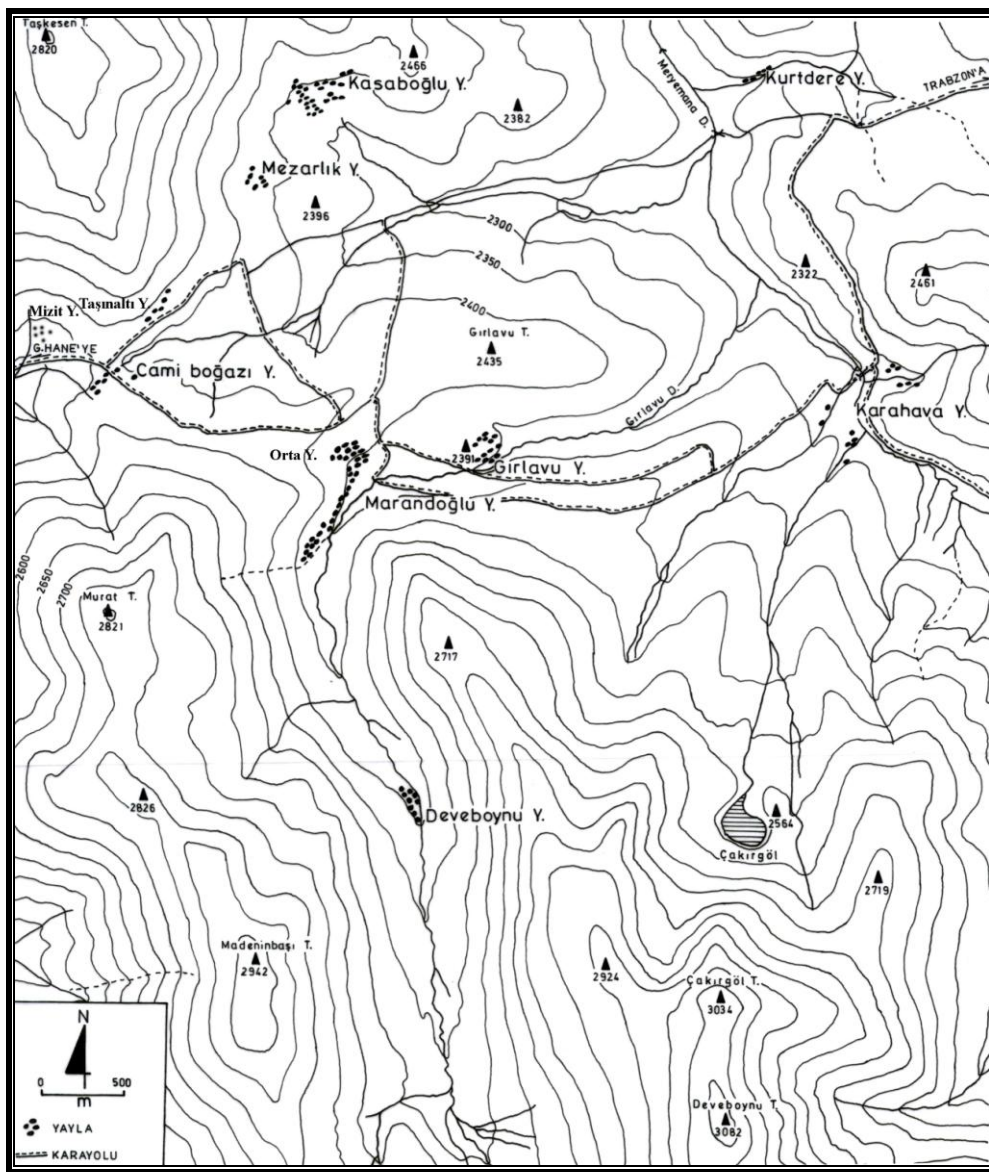
Fotoğraf 1. Cami Boğazı yaylasına ulaşan karayolundan bir görünüm.

Doğal Çevre Özellikleri

Dağlık bölgelerin karakterini ve potansiyel değerini yükselti, eğim, anakaya, iklim, toprak, bitki örtüsü ve insan etkisi gibi coğrafi faktörler tayin eder. Doğu Karadeniz sıradağlarında ilk göze çarpan özellik yükselti faktörüdür. Bu dağlar hemen hiçbir değişikliğe uğramadan ve çok kısa bir mesafeden sonra 3000 metreyi geçecek kadar yükselirler (Tunçdilek, 1985: 157). Kıyı kuşağı ile dağlık alanlar arasındaki yükselti farkı, iklim unsurlarının önemli ölçüde değişmesine bağlı olarak yaz mevsiminde bile yeşil kalabilen çayır örtüsünün gelişmesine ve bölgenin yoğun bir yaylacılık faaliyet sahası haline gelmesine zemin hazırlamıştır.

Doğu Karadeniz Kıyı Dağları'na dâhil olan Kalkanlı Dağları yayı, batıdan itibaren Horos Dağları (2420 m), Kalkanlı Dağı (2193 m), Nişan Dağı (2660 m), Fırın Dağı (2706 m), Ziyaret Dağı (2800 m) ve Karakaban Dağı (2550 m) gibi dağlık ve tepelik alanlardan oluşur. Araştırma sahası, yükseltileri 2435-3082 m arasında değişen tepeler tarafından çevrelenmiştir. Batıda Murat Tepe (2821 m) ve Madeninbaşı Tepe (2942 m), kuzeybatıda Taşkesen Tepe (2820 m), kuzeyde Gırlavu Tepe (2435 m), güneyde ise Çakırgöl Tepe (3034 m) ve Deveboynu Tepe (3082 m) başlıca yükseltilerdir (Harita 2). Dolayısıyla sahayı oluşturan düzlük kesimler (2200 m) ile Deveboynu Tepesi (3082 m) arasındaki bağıl yükselti farkı yaklaşık olarak 900 m'yi bulur. Geniş plâto yüzeylerinden oluşan saha, kuzeye doğru giderek alçalan ve sık aralıklarla akarsular tarafından yarılan vadi sistemleri (Solmaz, 1998-1999: 176-178) ile bunlar arasında

yer yer yükselen tepelerle engebelenendirilmiş bir topografya sergiler. Böyle bir relief evriminin gelişmesinde daha çok bakı faktörü etkili olmuştur (Beret, 1955: 124). Nitekim morfolojiye ait bir özellik olarak vadiler şebekesi, daha çok kuzeye bakan yamaçlar üzerinde gelişme gösterirken, güney yamaçlarda ise vadiler sistemi fazla bir gelişme göstermemiştir. Bunun yanı sıra, zirveler bölümünde Kuaterner içinde oluşan buzullar ve onların oluşturduğu buzul şekilleri hep kuzeye bakan yamaçlar üzerinde yer almışlardır. Bütün bunlar morfolojik evrimin daha çok ve enerjik bir şekilde kuzeye bakan yamaçlar üzerinde geliştiğini göstermektedir (Tunçdilek, 1985: 157-158). Sahada geniş yer kaplayan aşınım düzlükleri, yaylacılık faaliyeti için de elverişli bir doğal ortam sağlamıştır. Nitekim yayla yerleşmeleri söz konusu aşınım düzlükleri çevresinde kurulup gelişmişlerdir (Fotoğraf 2).



Harita 2. Çakırgöl çevresinin topografya haritası.



Fotoğraf 2. Karahava yaylası aşınım düzlükleri üzerinde kurulmuştur.

Doğu Karadeniz tektonik kuşağı içerisinde bulunan Çakırgöl ve yakın çevresinde Mesozoik yaşlı Mescitli Formasyonu (kumtaşı, killi kireçtaşı, marn, şeyl, tuf), Çatak Formasyonu (bazalt, andezit ve piroklastikleri, kumtaşı, killi kireçtaşı), Çağlayan Formasyonu (bazalt, andezit ve piroklastikleri) ve Tersiyer yaşlı Kaçkar Granodiyoriti ile Kabaköy Formasyonu (andezit, bazalt ve piroklastikleri, kumtaşı, kumlu kireçtaşı, tuf) yüzeylenmektedir (M.T.A., 1/100 000 ölçekli Türkiye Jeoloji Haritası Trabzon E 29 paftası).

Çakırgöl Tepe (3034 m) ve Deveboynu Tepe (3082 m), ülkemizde Kuaterner buzullaşmasının yaşandığı alanlar arasındadır. Yapılan araştırmalara göre Pleistosen devamlı kar sınırı, Çakırgöl Tepe'nin kuzey yamacında 2600-2700 m arasında değiştiği kabul edilmektedir. Buna bağlı olarak güney yamaçlar hariç, diğer kesimlerde yoğun buzullaşmanın meydana geldiği saptanmıştır. Buna karşılık postglasiyal devrede bütün bu yerler akarsu aşındırması yoluyla hemen hemen bugünkü görünümünü kazanmıştır. Nitekim sözü edilen kütlelerin çeşitli kısımlarında tekne ve asılı vadiler, cilâlı ve hörgüç kayalar, sirkler, buzul gölü, moren setleri gibi buzul topografyasına ait şekilleri gözlemlemek mümkündür (Beret, 1955: 115-125). Bu topografik manzara, turizm açısından da önemli bir potansiyeldir. Çünkü alpinizm (dağcılık) amacıyla yaz ve kış çıkış yapılabilecek Çakırgöl Tepe (3034 m) ve Deveboynu Tepe (3082 m) bu bölgededir. Ayrıca buzul gölüne güzel bir örnek oluşturan Çakırgöl de önemli bir çekicilik oluşturur (Fotoğraf 3). Çakırgöl tepenin kuzey eteğindeki büyük bir sirkte çanağında yer alan bu göl, 250 m uzunluğa ve 200 m genişliğe sahiptir. Yaklaşık olarak 10 m kadar derinliği olan gölün gideğini de bulunmaktadır. 2533 m yükseltideki göl, güney yamaçlarındaki

kaynaklar ve eriyen kar sularıyla beslenmektedir. Alanı 3 ha kadar olan gölün, günümüzde doğal yapısı bozulmaya yüz tutmuştur.



Fotoğraf 3. Çakırgöl'den görünüm.

Doğal ortam-insan etkileşimine zemin hazırlayan önemli bir çevre faktörü de iklimdir. Doğu Karadeniz sıradağlarının 2000-3000 metreler arasında kalan bölümü yukarı zon olarak tanımlanır (Tunçdilek, 1985: 161). Bu kuşakta yükseltiye bağlı olarak iklimik koşullar çok değişmiş olur. Özellikle sıcaklık çok düştüğü gibi, yağışların fazlalığı ve buharlaşmanın çok düşük bir düzeyde kalması nedeniyle nemli ve soğuk bir iklim tipi meydana gelir (Tunçdilek, 1985: 161).

Şiddetli ve kar yağışlı uzun kışlar ile sisli, çisentili ve güneşli gün sayısı sınırlı olan kısa yaz mevsimi, Çakırgöl yöresinin iklim özelliklerini tanımlar. Kar örtüsü kalınlığı (3-4 m), karın yerde kalma süresinin uzunluğu (6-7 ay) ve kar kalitesi, kayak sporu için elverişli bir ortam oluşturmaktadır. Ekim ayı başlarında başlayan kar yağışları, Mart ayı sonlarına kadar devam etmektedir. Kar örtüsünün yerden kalkması ise Mayıs sonunu ve hatta zaman zaman Haziran ortalarını bulur. Bunun yanında kar kalınlığının ve kar kalitesinin de uygun olması,

yörede yaklaşık 6-7 ay kayak yapılabilmesine olanak tanıyabileceği söylenebilir. Doğal çevre özelliklerinin kış turizmine elverişli olması nedeniyle saha, Kültür ve Turizm Bakanlığı tarafından, 2005 yılında Çakırgöl Kış Turizm Merkezi olarak ilân edilmiştir.

Çakırgöl ve çevresi yaz mevsiminde bulutlu, serin, sisli ve çisentili iklim özelliklerine sahiptir. Bu özellikler yörenin önemli bir yaylacılık faaliyet sahası olmasına zemin hazırlamıştır. Nitekim sahanın yakın çevresinde Kurtdere, Karahava, Kasaboğlu, Mezarlık, Taşınaltı, Cami boğazı, Mizit, Ortayayla, Marandoğlu, Deveboynu ve Gırlavu gibi yayla yerleşmeleri vardır (Harita 2). Hayvancılık faaliyetine bağlı olarak gelişen yaylalardan özellikle Cami boğazı ve Kurtdere yaylalarında turistik işlevler yavaş yavaş ön plâna çıkmaya başlamıştır. Hafta sonlarında yoğunlaşan ziyaretçiler, piknik, kamp ve yürüyüş gibi rekreasyonel aktiviteleri gerçekleştirirler.

Yaklaşık 2200-3000 m yükselti kuşağındaki araştırma sahası, ağaç yetişme sınırının üstünde bulunur. Bu nedenle sahanın flora özelliklerini genel olarak çıplak yamaçlar ve nemli Alpin çayırliklar oluşturur. Bu bitki örtüsü, kuşkusuz yöredeki hayvancılığa bağlı olarak gelişen yaylacılığı teşvik etmektedir. Çevrenin orman örtüsünden yoksun olması ve doğal ortamın gittikçe bozulması, yaban hayvan varlığını da olumsuz yönde etkilemiştir. Bununla birlikte tilki, kurt, çakal, keklik ve ayı gibi hayvanlara nadir de olsa rastlanmaktadır. İnceleme alanını oluşturan dağlık alanda, sık aralıklarla kaynak sularına (yöresel adıyla göze) da rastlanmaktadır. Temiz ve berrak kaynak suları, balık yetiştiriciliği için de önemli bir potansiyeldir. Ancak yaylalardaki meralarda suni gübre kullanımının artması, çevredeki akarsuların da kirlenmesi sorununu gündeme getirmiştir.

Doğal Ortam-İnsan Etkileşimi

Çeşitli ekonomik faaliyetlerin sürdürülmesi, büyük ölçüde doğal ortam özelliklerinin imkân ve kısıtlamalarıyla yakından ilgilidir. Nüfusun hızlı artışı ve yararlanma yoğunluğu, doğal denge bozulmalarını da beraberinde getirmiştir. Oysaki amaç artan ihtiyaçları, sürdürülebilirlik ilkesinin bir gereği olarak, koruma-kullanma dengesini gözeterek sağlamak olmalıdır. Bu bakış açısı doğrultusunda Camiboğazı ve yakın çevresinde gelişen doğal ortam-insan etkileşimini incelememiz uygun olacaktır.

Araştırma sahasının doğal çevre özelliklerini oluşturan jeolojik, jeomorfolojik, klimatolojik ve hidrografik özellikleri ile ulaşım, yaylacılık, yayla yerleşmelerinin kuruluş yerleri, yayla meskenleri ve yapı malzemeleri ile yayla turizmi arasında dikkat çekici etkileşimler söz konusudur.

Camiboğazı ve Çakırgöl çevresi, Doğu Karadeniz Kıyı Dağları'nın orta bölümünü oluşturan Kalkanlı Dağları üzerinde bulunur. Bölgenin dağlık ve engebeli olması, karayolu ulaşımını da olumsuz yönde etkilemektedir (Kadioğlu, 2006: 48-55). Yaylacılık faaliyet

sahasının Trabzon'a uzaklığı yaklaşık 65 km kadardır. Özellikle Sümela Manastırı'ndan sonraki 13 km'lik karayolunun dar ve standartlarının düşük olması dikkat çekicidir. Jeolojik yapı ve iklim özelliklerinin de heyelana elverişli olması ulaşım sorunlarını ön plana çıkarmaktadır. Karadeniz Bölgesi'nin genelinde olduğu gibi jeolojik, jeomorfolojik ve klimatolojik özellikler karayolu yapım ve bakımını ile yolun ulaşımına açık tutulmasını güçleştirmektedir (Bekdemir-Şahin-Kadıoğlu, 2001:44-45). Belirtilen zorluklara karşın, sahadaki bütün yayla yerleşmelerine ulaşım sağlanabilmektedir. Ancak dağlık alanlardaki bazı doğal miras alanlarının korunması noktasında, buralarda ulaşım ağının çok geliştirilmemesi etkili bir yaklaşım olabilir. Nitekim Çakırgöl çevresinin kış turizmi merkezi olarak geliştirilmesi amacıyla, yeni bir yol güzergâhının Altındere Vadisi Milli Parkı sınırları içerisinde sürdürülmesi özellikle doğal ortama yapacağı olası zararlar açısından endişe vericidir.

Doğu Karadeniz bölümünde doğal ortam koşulları yaylacılık faaliyetine son derece elverişlidir. Ayrıca bilindiği üzere kıyı kuşağında bahçe tarımı (çay ve fındık tarımı gibi) yoğunlaşmıştır. Bu nedenle kıyı kuşağı, yazları hayvan otlatmak için elverişli değildir. Bunu dışında kalabalık nüfuslu olan bazı ailelerin hayvancılık gibi ikinci bir ekonomik faaliyet alanına ihtiyaçları vardır. Çakırgöl çevresinde Kurtdere, Karahava, Kasaboğlu, Mezarlık, Taşmaltı, Cami boğazı, Mizit, Ortayayla, Marandoğlu, Deveboynu ve Gırlavu gibi yayla yerleşmeleri bulunmaktadır.

Çakırgöl çevresinde yükselti değerleri aşımın düzlükleri üzerinde 2200 m, Deveboynu Tepesi'nde ise 3082 m kadardır. Söz konusu sahadaki yaylalar ise yaklaşık olarak 2250 m (Kurtdere yaylası) ile 2500 m (Deveboynu yaylası) arasında dağılım gösterirler (Harita 2). Söz konusu yaylaların hepsi, orman üst sınırı üstündeki Alpin çayırlar kuşağında bulunur.

Doğu Karadeniz'deki yaylalar, devamlı yerleşmelerden daha yüksekte yer aldığı için dikey yönde bir yaylacılık faaliyeti gelişmiştir. Başka bir anlatımla yayla yerleşmeleri, ekonomik ve idari yönden bağımlı oldukları devamlı kır yerleşmelerinden 2000-2500 m daha yüksekte bulunur. Bu durum, alt zon ile üst zon arasında gerek fiziki ve gerekse de beşeri coğrafya özellikleri bakımından belirgin farklılıklara zemin hazırlar. Yükselti farkının neden olduğu değişiklikleri araştırma sahasındaki iklim, bitki örtüsü, toprak ve hidroğrafya özellikleri ile jeomorfolojik yapı üzerinde kolayca gözlenmektedir. Örneğin Çakırgöl çevresindeki yayla sahasında, yaz mevsiminde sıcaklığın kıyı kuşağına göre daha düşük olması yanında sisli ve yağışlı ortam özellikleri gür bir çayır örtüsünün gelişmesine zemin hazırlamıştır. Tüm bu doğal ortam özellikleri, geleneksel yaylacılığın gelişmesini teşvik eden faktörler olarak sıralanabilir. Çakırgöl çevresindeki yaylalardan yararlanma süresi, genelde Mayıs başı ile Kasım ortalarını kapsar.

Çakırgöl çevresindeki yaylaların kuruluş yerlerinin seçilmesinde coğrafi faktörlerin farklı ölçeklerde rol oynadıkları görülmektedir. Bunların başında yaylalarının büyük bir çoğunluğunun daha fazla güneş alan güney yamaçları tercih etmiş olmaları gelir. Böyle bir tercihte sıcaklık koşullarının daha elverişli olmasına bağlı olarak kar örtüsünün erken erimesi ve otların daha erken yeşermesi temel etken durumundadır. Yaylaların genel olarak eğimli ve kuytu yamaçları kuruluş yeri olarak seçmelerinde, soğuk rüzgârlardan korunma isteği de etkili olmuştur (Fotoğraf 4). Çünkü yüksek ve açık sahalar olan dağlar üzerinde rüzgârın şiddeti fazladır. Bu nedenle geleneksel yaylacılığın sürdürüldüğü ve basit bir şekilde yapılmış meskenlerin şiddetli rüzgârlardan etkilenmeleri söz konusudur. Nitekim mesken çatılarının rüzgâr nedeniyle uçmasını engellemek amacıyla, çatıların taş malzeme kullanılarak sağlamlaştırıldığı da görülmüştür. Aynı şekilde hayvan barınaklarının da dolu, rüzgâr, yağmur gibi iklim elemanlarının olumsuz etkilerinden korunabilecekleri en uygun konumları dulda yamaçlar oluşturur.



Fotoğraf 4. Güney yamaçlar ile rüzgâra karşı korunaklı sahaların tercih edildiği Kasaboğlu yaylasından bir görünüm.

Bölgedeki geleneksel yaylacılığın hayvancılık amacıyla yapılıyor olması da yer seçimini etkilemiştir. Bundan ötürü de, vadi tabanlarından ziyade vadilerin üst yamaçları, akarsular ve kollarının yukarı havzaları çayır ve otlak alanlarına hâkim konumları nedeniyle yayla yerleşmelerine kuruluş yeri oluşturmuştur.

Kır yerleşmelerini şehirlerden ayıran karakteristik farklılıklardan birisini meskenler oluşturur. Meskenlerin şekillenmesinde doğal ve beşeri faktörler kadar ekonomik faktörlerin de etkisi vardır. Çakırgöl çevresindeki yaylalar, orman üst sınırı üstündeki kuşakta bulunurlar. Bu nedenle geleneksel yayla meskenlerinin yapı malzemesi taştır. Doğu Karadeniz genelinde olduğu gibi inceleme sahamızda da geleneksel yayla evlerine kelif adı verilir (Fotoğraf 5).

Taşların üst üste konulması ve üzerinin tahta, çinko vb. çatı örtü gereciyle kapatılarak oluşturulmuş basit kulübeler yayla evlerini meydana getirmektedir. Bu evlerin bitişiğinde taş duvarlarla inşa edilmiş ve hayvanların gecelediği hayvan barınakları da bulunmaktadır. Küçükbaş hayvancılıkla uğraşan ailelerin meskenleri yanında ise ahşap veya taş malzemeyle yapılmış ve yörede çevirme olarak adlandırılan ağıl bulunur. Arazinin jeolojik yapısı yayla meskenleri ile eklentilerine de bariz bir şekilde yansımıştır. Nitekim bölgedeki volkanik kayalar, özellikle eski yayla konutları ve ahır gibi eklentilerinin yapımında yoğun olarak kullanılmıştır. Ayrıca çevirme olarak adlandırılan ve koyun sürülerinin geceletilmesinde kullanılan ağılın etrafının çevrilmesinde ve kışlık kuru çayır üretimi yapılan alanların korunmasında da taş malzemedен yararlanılmıştır. Son yıllarda çatı örtü gereci olarak kullanılan galvanize sacın şiddetli rüzgârlar sonucunda uçmasını engellemek amacıyla da taşın kullanıldığı görülmektedir. Tüm bunlar, kırsal kesimde yaşanmakta olan büyük dönüşüme rağmen, doğal ortam şartları ile kültürel ortam arasındaki etkileşime tipik bir örnek olarak dikkati çekmektedir.

Ancak son yıllarda yayla konutlarında önemli bir dönüşümün yaşandığı ve geleneksel yayla konutları olan keliflerin sayısının hızla azaldığı dikkati çekmektedir. Bu nedenle ikametgâh olarak kullanılan kelifler hemen hemen ortadan kalkmıştır. Bunda sosyo-ekonomik değişim, ulaşım ağı ve araçlarının gelişmesi gibi faktörler etkili olmuştur. Bunun yanında refah seviyesinin de yükselmesi, çağdaş yapı gereçlerinin kullanılarak kıyı kuşağındakilere benzeyen ve çoğunlukla doğal ortamla uyumsuz meskenlerin yapılmasına zemin hazırlamıştır (Fotoğraf 6). Bu meskenler ya altı ahır üstü ikametgâh olmak üzere iki katlı ya da tek katlı ve hemen yanında hayvan barınağı şeklinde yapılmaktadır. Yayla meskenlerinde çatı örtü gereci olarak çinko kullanılmakta ve kışın bol kar yağması nedeniyle çatılar eğimli yapılmaktadır. İklim özellikleri nedeniyle, çatı örtü gereci olarak kiremit çok nadir kullanılmıştır.



Fotoğraf 5. Geleneksel yayla evleri olan keliflerden bir görünüm.



Fotoğraf 6. Çağdaş meskenler daha çok dinlenme amacıyla kullanılmaktadır.

Araştırma sahasındaki yaylalarda büyük oranda sığır besiciliği gelişmiştir. Bunun yanında küçükbaş hayvanlardan koyun yetiştiriciliği son derece sınırlıdır. Böyle olmakla birlikte sığır besiciliğinin de her geçen gün azaldığı, arazi gözlemleri ve mülakatlar neticesinde tespit edilmiştir. Nitekim geçmiş dönemlerde yaylacı ailelerin geçimlerini büyük ölçüde hayvan besiciliği ve çeşitli hayvansal ürünler oluşturmaktaydı. Günümüzde ise yaylacı ailelerin ortalama 3-5 büyükbaş hayvan besledikleri dikkati çekmektedir. Bütün bunlar yörede hayvancılık eksenli geleneksel yaylacılık faaliyetinin büyük ölçüde önemini yitirdiğini göstermektedir. Az sayıdaki aile, kısmen kendi ihtiyaçları için hayvancılık ekonomisini sürdürmekle birlikte ticarî amaçlı hayvancılık neredeyse ortadan kalkmıştır. Hayvancılıkla uğraşan yaylacılar için kışlık kuru çayır üretimi önemli bir ekonomik faaliyettir. Doğu Karadeniz kıyı kuşağının hemen bütünüyle tarımsal alanlara dönüştürülmüş olması, çayır üretimi açısından yaylaları ön plâna çıkarmıştır. Bunun dışında yayla meskenlerinin yakınında karalâhana, patates, marul ve yeşil soğan gibi tarımsal üretim de yapılmaktadır. Ancak bu faaliyetin ticari bir boyut taşımayacak kadar sınırlı olduğunu belirtmek gerekir.

Çakırgöl çevresindeki yaylalarda özellikle son yıllarda önem kazanan bir diğer ekonomik faaliyeti de yayla-dağ turizmi oluşturur (Doğanay, 2009: 175-180). Türkiye’de deniz turizmine alternatif kaynaklardan birisi de hatırlanacağı üzere dağ turizmi potansiyelidir. Cami boğazı yaylası ve Çakırgöl çevresi, dağ turizmi kapsamında yayla turizmi, eko turizm, kırsal turizm, klimatizm, alpinizm ve kış turizmi gibi olanaklara sahiptir. Ayrıca sirk gölü

durumundaki akırgöl'ün varlığı, göl turizmi için önemli bir kaynaktır. Bunların yanında kampçılık, piknik, yürüyüş, doğa arařtırmaları, manzara seyri ve fotoğraf çekme gibi rekreasyonel etkinlikler için de yüksek bir potansiyel dikkati çekmektedir.

Arařtırma sahası yayla turizmi açısından deęerlendirildięinde, Cami boęazı ve Kurtdere yaylaları ön plâna çıkar. Bu yaylalarda yapılan tesisler yaz mevsiminde yoğun bir ziyaretçi çekmektedir. Özellikle Cami boęazı mevki bugun, 70 yatak kapasiteli 4 konaklama tesisi, 1 fırın, 4 kasap dükkânı, 4 bakkal dükkânı ve bunlardaki 20 çalıřanı ile dikkati çeker. Yaz mevsiminde cuma, cumartesi ve pazar günleri yoğunlařan ziyaretçiler, daha çok piknik, kamp ve yürüyüş gibi etkinlikler gerçekleştirirler. Gelenlerin büyük bir kısmını ziyaretçiler oluştururken, az bir kısmı da buradaki tesislerde 1-2 gün kadar konaklarlar. Elektrik ve telefon gibi altyapı hizmetlerin bulunduğu saha, çevrenin yayla turizm merkezi konumundadır (Fotoęraf 7). Ancak denetimsiz ve plânsız yapılařma burada da dikkati çekmektedir. Kış turizm merkezi kapsamında, bu yayladaki gelişmelerin de mutlaka plânlamalara dâhil edilmesi gerekir. Ayrıca yazın önemli bir nüfus kitlesinin toplandıęı bu sahada henüz saęlık ve güvenlik birimlerinin bulunmayışı önemli bir eksikliklerdir.

Genellikle Trabzon'a baęlı Yomra ve Maçka ilçelerinde oturan nüfusun yararlandıęı Kurtdere yaylası, Cami boęazına yaklaşık 5.5 km ve akırgöl'e ise 5 km uzaklıktadır. Burada 2300 m yükseltideki 50 yatak kapasiteli Dilaver Yayla Tesisleri turizme hizmet etmektedir. Sadece yaz mevsiminde hizmet veren tesiste 10 personel istihdam edilmektedir. Özellikle yerli turistlerin uğrak noktası olan tesiste ortalama konaklama süresi 2-3 gün kadardır.



Fotoęraf 7. Yayla turizm merkezi konumundaki Cami Boęazı yaylasından bir görünüm.

Dağ turizmi kapsamında değerlendirilen kış turizmi, Cami boğazı yaylası ve Çakırgöl çevresinin en önemli turistik potansiyelleri arasındadır. Zaten Doğu Karadeniz Bölümü yaylalarının kış turizmine uygun olduğu bilinmektedir. Araştırma sahasının gerek iklim özellikleri ve gerekse de yüzey şekilleri kış turizmine elverişli olmakla birlikte, bu aktivite henüz geliştirilmemiştir. Bu nedenle Cami boğazı ve Çakırgöl çevresinde kış mevsiminde herhangi bir ekonomik faaliyet söz konusu değildir.

Yaklaşık olarak 2200-3000 m yükselti kuşağında bulunan araştırma sahası, ülkemizde kar yağışlarına en fazla gerçekleştiği yerlerden birisidir. Nitekim Ekim ayı başlarında başlayan kar yağışları, Mart ayı sonlarına kadar devam etmektedir. Karın yerden kalkması ise Mayıs sonunu ve hatta zaman zaman Haziran ortalarını bulur. Bunun yanında 3-4 m'yi bulan kar örtüsü kalınlığı ve kar kalitesinin (toz kar) de uygun olması, yörede yaklaşık 6-7 ay gibi uzun bir kayak sezonuna olanak tanır. Kısaca belirtmek gerekirse, yörenin iklim özellikleri, kış turizmi için elverişli bir ortam sunar.

Yüzey şekilleri açısından bakıldığında, Güneydeki Murat Tepe (2821 m), Madeninbaşı Tepe (2942 m), Çakırgöl Tepe (3034 m) ve Deveboynu Tepe (3082 m) gibi alanlardan kuzeye doğru yükseltisi azalan bir topografya dikkati çeker. Bu özellikler farklı eğim ve uzunluklara sahip pistlerin yapılabilmesine imkân tanır. Doğal çevre özelliklerinin kış turizmine elverişli olması nedeniyle saha, Kültür ve Turizm Bakanlığı tarafından, 2005 yılında *Çakırgöl Kış Turizm Merkezi* olarak ilân edilmiştir. Bu projenin hayata geçirilebilmesi için gerekli fizibilite çalışmaları sürdürülmektedir. Eldeki verilere göre yöre, kış turizmi için de son derece elverişli özelliklere sahiptir. Böyle olmakla birlikte, bilimsel bir plânlama ve uygulama yapılmadığı takdirde, geri dönüşü zor sorunlarla karşılaşılması muhtemeldir.

Araştırma sahasında doğal ortam-insan etkileşimine verilebilecek tipik örneklerden birisini de Çakırgöl oluşturur. Çakırgöl Tepe'nin kuzey eteğindeki Çakırgöl, yaklaşık 3 ha alanı ve 10 m kadar derinliği olan bir sirk gölüdür (Harita 2, Fotoğraf 3). Temiz ve duru olan göl sularından, 1994 yılından itibaren, Trabzon'un bir kısım merkez köylerine içme-kullanma suyu sağlanması göl suyunun azalmasına neden olmuştur. Ayrıca gideğen kısmına yapılan set, gölün doğal görünümünü de bozmuştur. Bunun için set yıkılmalı ve içme suyu için biraz daha alçak bir konumda yapılacak bir depoda suyun biriktirilerek kullanım alanlarına verilmesi daha uygun olacaktır.

Küçük alanlı bir göl olan Çakırgöl, suya bağlı rekreasyonel faaliyetlere elverişli değildir. Buna karşın çevresi yürüyüş, kamping, piknik, manzara seyretme, fotoğraf çekme ve doğa araştırmaları gibi etkinlikler için son derece elverişlidir. Bunlardan günümüzde piknik ve kamping, en çok tercih edilen aktivitelerdir. Özellikle gölün doğu ve batı yamaçları, piknik ve kamping etkinlikleri için uygun özellikler taşımaktadır. Cami boğazı yaylasına yaklaşık 5 km

mesafede bulunan Çakırgöl'e düzgün bir yol olmadığı için ulaşım oldukça güçtür. Ancak doğal çevrenin daha fazla bozulmasını engellemek için, buraya ulaşan karayolunun standartları yükseltilmemelidir. Yürüyüş, bisiklet veya özel donanımlı toplu taşıma araçları bu maksatla kullanılabilir. Böyle yapılmazsa göl çevresi zamanla yoğun bir kitle turizmine açılabilir ve zaten son derece hassas bir yapıda olan gölün yok olma tehlikesi ortaya çıkabilir.

Sonuç

Kalkanlı Dağları üzerindeki Çakırgöl ve Camiboğazı çevresi, doğal ortam-insan etkileşimine tipik bir örnek oluşturur. Başlangıçta bu etkileşimin temelini, hayvancılık ekonomisine dayalı yaylacılık faaliyeti oluşturmaktaydı. Ulaşım gelişmediği için insanlar yaya olarak yayla alanlarına çıkmakta, çevredeki taş malzeme ile evlerini ve eklentilerini yapmakta ve çevredeki meralarda hayvanlarını otlatmaktaydılar. Ancak günümüze gelindiğinde, refah seviyesinin kısmen artması ve ulaşımın gelişmesi yayla alanlarında köklü yapısal değişimleri de beraberinde getirmiştir. Nitekim geleneksel hayvancılığın eski önemini kaybetmesi ve rekreasyonel amaçlı yaylacılığın gelişmesi, söz konusu değişimlerin en dikkat çekici olanıdır. Ulaşımın gelişmiş olması, birçok yaylada doğal ortam koşullarını yansıtmayan plansız bir yapılaşmaya da zemin hazırlamıştır. Bu bağlamda araştırma sahasında yayla-dağ turizmi geliştirilirken yararlanma yoğunluğunun artmasına bağlı olarak ortaya çıkacak doğal çevre sorunları, hayvancılık uğraşısının gerilemesi, yerel nüfusun sosyal ve kültürel yapısına etkilere plânlamalarda mutlaka yer verilmelidir. Çünkü amaç, dağlık alanın doğal ortam özelliklerine uygun faaliyetleri planlayarak alt zon ile üst zonun ekonomik açıdan birbirini tamamlamasına katkı yapılması olmalıdır.

Kaynakça

- Beret, B. (1955). Çakırgöl Dağında Glasyal İzler. *Türk Coğrafya Dergisi*, Sayı: 15-16, İstanbul.
- Bekdemir, Ü.-Şahin, İ.F.-Kadioğlu, Y. (2001). Trabzon Limanı'ndan İran'a Yapılan Transit Ticaretin Gelişmesi, Sorunları ve Geleceği. *Doğu Coğrafya Dergisi*, Sayı: 5, Konya.
- Doğanay, H. (2006). Trabzon'un Doğal Çevre Özellikleri ve Başlıca Sonuçları. Trabzon 2006, Trabzon Valiliği İl Kültür ve Turizm Müdürlüğü Yay., İstanbul.
- Doğanay, S. (2009). Koruma-Kullanma Dengesi Açısından Cami Boğazı Yaylası ve Çakırgöl Çevresinin Turistik Potansiyeline Coğrafi Bir Yaklaşım. *Doğu Coğrafya Dergisi*, Sayı: 22, Erzurum.
- Erinç, S. (1984). Ortam Ekolojisi ve Degradasyonel Ekosistem Değişiklikleri, İstanbul Üniv. Deniz Bil. ve Coğrafya Enst. Yay., İstanbul.
- Gönençgil, B. (2003). Kullanım Açısından Dağlık Alanların Sorunları ve Çözüm Önerileri. *Coğrafi Çevre Koruma ve Turizm Sempozyumu (16-18 Nisan 2003)*, İzmir.
- Güçlü, Y. (2008). Ekolojik Etki. Orçun Bozkurt (Ed.). *Çevre Eğitimi*, (s. 65-124). Pegem Yay., Ankara.
- Güney, E. (2002). Genel Çevre Kirlenmesi, Çantay Kitabevi, İstanbul.

- Kadiođlu, Y. (2006). Zigana (Kalkanlı) Geçidi'nin Karayolu Ulaşımındaki Rolü ve Önemi. Türk Coğrafya Dergisi, Sayı: 44, İstanbul.
- M.T.A. 1/100 000 ölçekli Türkiye Jeoloji Haritası Trabzon E 29 paftası.
- Solmaz, F. (1998-1999). Zigana, Balaban ve Gümüşhane Dağları'nda Aşımın Satırları. Marmara Coğrafya Dergisi, Sayı: 2, İstanbul.
- Somuncu, M. (2003). Türkiye'nin Koruma Altındaki Dağlık Alanlarda Turizm/Rekreasyon ve Çevre Etkileşimi: Aladağlar ve Kaçkar Dağları Milli Parkı Örnekleri. Coğrafi Çevre Koruma ve Turizm Sempozyumu (16-18 Nisan 2003), İzmir.
- Tunçdilek, N. (1967). Türkiye İskân Coğrafyası-Kır İskânı (Köy-Altı İskân Şekilleri). İstanbul Üniv. Edebiyat Fak. Yay. No: 1283, Coğrafya Enst. Yay. No: 49, İstanbul.
- Tunçdilek, N. (1978). Türkiye'nin Kır Potansiyeli ve Sorunları. İstanbul Üniv. Yay. No: 2364, Coğrafya Enst. Yay. No: 96, İstanbul.
- Tunçdilek, N. (1985). Türkiye'de Relief Şekilleri ve Arazi Kullanımı. İstanbul Üniv. Deniz Bilimleri ve Coğrafya Enst. Yay., İstanbul.
- Yıldız, K., Sipahiođlu, Ş., Yılmaz, M. (2000). Çevre Bilimi, Gündüz Eğitim ve Yayıncılık, Ankara.
- Zaman, M. (2007). Dođu Karadeniz Kıyı Dağları'nda Yaylalar ve Yaylacılık. Atatürk Üniv. Yay. No: 960, Fen-Edebiyat Fak. Yay. No: 105, Araştırma Serisi No: 75, Erzurum.