

KÜRESEL KRİZİN GİRİŞİMÇİLER ÜZERİNE ETKİSİ: PİYASAYA YENİ KURULAN FİRMALAR AÇISINDAN ÜLKE KARŞILAŞTIRMASI

Ahu COŞKUN*

ÖZET

ABD’de başlayan ve tüm dünyaya yayılan küresel kriz yatırımların ertelenmesine yol açtığı gibi girişimcileri de olumsuz etkilemiştir. Küresel kriz yeni kurulan firma sayılarında azalmaya neden olmuştur. Ekonominin itici güçlerinden biri olan yeni girişimlerin 2008 krizi ile birlikte düşüşe geçtiği görülmektedir. OECD verilerine göre küresel krizin başlamasından bir önceki yıl olan 2007’de ABD’de yeni kurulan işletme sayısında belirgin bir düşüş olduğu görülmektedir. Kriz öncesi yıllar incelendiğinde 2005 yılında ABD’de yeni kurulan işletme sayısı yaklaşık yüzde 10, 2006 yılında ise bu oran yaklaşık yüzde 9 civarında olmuştur. 2007 yılında ise yeni kurulan işletmelerin tüm endüstriler içindeki oranı yaklaşık yüzde 4 civarında olmuştur. Avrupa ülkeleri açısından değerlendirildiğinde ise 2007-2008 yılları arasında ise yeni kurulan girişim sayısı sadece Fransa’da çok düşük bir oranda artış göstermiştir, diğer ülkelerde yeni kurulan girişim sayısında 2007 yılına oranla yüzde 30’lara varan oranlarda düşüşler yaşanmıştır. 2008-2009 yılları arasında ise yeni kurulan işletme sayısında yalnızca İsveç, Almanya, İspanya ve Avustralya’da artış yaşanmıştır. Genel olarak değerlendirildiğinde yeni kurulan girişim sayısının krizin etkisiyle 2008 yılında ülkelerde yaklaşık yüzde 5-30 oranlarında, 2009 yılında ise yüzde 5-25 oranlarında azalmıştır. Türkiye’deki kurulan işletme sayıları incelendiğinde ise finansal krizin piyasaya yeni firmaların girişim konusunda en belirgin etkisi 2009 yılında görülmeye başlanmıştır. 2007 yılında bir önceki yıla oranla açılan işletme sayısında belirgin bir düşüş görülmektedir. 2008 yılında bir önceki yıla oranla kurulan işletme sayısı yüzde 11.3 azalmış, 2009 yılında ise 2008 yılına oranla yüzde 9,9 oranında azalmış ve 43 bin 250 olmuştur. Ekonomideki iyileşme ile birlikte kriz ortamının biraz daha hafiflediği 2010 yılında ise ülkemizde açılan işletme sayısında artış olmaya başlamıştır. Kurulan işletme sayısı 2010 yılında bir önceki yıla göre yüzde 16.6 artarak 50 bin 423’e yükselmiştir.

Anahtar Kelimeler: Girişimcilik Kavramı, Finansal Krizler.

ABSTRACT

Global crises has negative effect on entrepreneurship in the world. The global crisis has led to a decrease in the number of new established companies. The new initiatives that one of the driving forces behind the economy began to decline with the 2008 crisis. According to OECD data observed that a significant decrease in the number of newly established companies in the United States in 2007, the previous year for which the start of the global financial crisis. Examined the pre-crisis years, the number of newly established companies in the U.S. in 2005 about 10 percent, in 2006, this ratio had been around for about 9 percent. In 2007, the ratio of newly established enterprises in all industries had been around for about 4 percent. For the European countries between 2007-2008 the number of the new established companies increased only in France, in other countries in EU the number of the new established companies had decrease about rate of 30 percent. The crises caused approximately 5-30 percent decreased on new established companies in 2008 and decreased approximately 5-25 percent in 2009. Examined the number of new established enterprises in Turkey, the most effect on the market entry of new firms have begun in 2009. Compared to previous year 2007 there are no significant changes in the number of enterprises. The number of the new established companies decreased 11 percent in 2008, 9,9 percent in 2009.

Keywords: Entrepreneurship, Financial crisis.

* Marmara Üniversitesi Sosyal Bilimler Meslekiyüksokokulu, Araştırma Görevlisi.

G R

Bu çalı mada 2008 yılında ya anan küresel krizin giri imcili e etkisini ölçmek amaçlanmı tır. Bunun için 2008 krizi öncesi ve sonrasında a ırlıklı olarak piyasaya yeni giren firma sayılarının ülkeler açısından kar ıla tırması yapılmı tır. Özellikle ABD, Avrupa ve Türkiye’de kriz öncesi ve kriz dönemindeki giri im sayısındaki de imler, giri im sermayelerindeki de imler ele alınmı tır. Geli mi ve geli mekte olan ülkelerde finansal krizlerin giri imcili e etkisinin farklı derecelerde oldu u görülmektedir. Özellikle geli mi ekonomilerde finansal krizlerin giri imcili e etkisinin di er ekonomilerle kıyaslandı nda daha büyük oldu u görülmektedir.

METOT

Bu çalı mada, kavramsal olarak giri imcilik ve giri imcili i etkileyen faktörler ele alınmı bu faktörlerden biri olan 2008 yılında ya anan ekonomik krizin giri imcilik üzerine etkisi belirlenmeye çalı ılmı tır. Ekonomik ve finansal krizlerin giri imcili e etkisini belirlemek amacıyla a ırlıklı olarak 2007-2008 yıllarında OECD verilerine göre ABD, Türkiye ve Avrupa ülkelerinde yeni kurulan i letme sayıları incelenmi tır.

1. G R MC L K KAVRAMI

Giri imcinin rolü hakkında çok sayıda görü ler vardır. Belki de en iyi bilineni Schumpeter’in Ekonomik Kalkınma Teorisindeki giri imci görü üdür. Schumpeter’in giri imcisi yeni bir ürün ya da yeni bir yeni bir üretim yöntemi ke feder, yeni bir pazara açılır, ya da bir endüstride yeni bir organizasyon gerçekleştirir. Geleneksel eyler yapmaz. Ba arılı oldu unda taklit edilir.²

Schumpeter’e göre ‘‘Yeni kombinasyonları uyguladı nda herkes aslında bir giri imcidir.’’ Üretim faktörlerinin yeni kombinasyonlarının bulunması ekonomik kalkınmanın motoru olan giri imsel ke fin bir sürecidir. Bu yeni kombinasyonlar mevcut teknoloji ile mevcut talebi kar ılamak ve yeni ürün yaratmak için daha iyi yollar olu turmaktadır. Yenilikçi giri imci firma, piyasada mala olan talepteki artı la birlikte mevcut tedarikçilerden pazar payı alarak ikili süreç sayesinde geli ecektir (ekonomik faaliyet sınırlarını geni leterek) Böylece dinamik ve planlı giri imcilik çabaları üzerine temellendirilen yaratıcı yıkım süreci piyasa yapısını de i tırir ve ek yenilik ve kar fırsatları için elveri li olur. Yaratıcı yıkım kavramına dayanarak

ekonomik büyüme ve i çevrimlerindeki uzun dalgalar teorisini formüle etmi tir. çevrimleri, yeni fikrin olumu, yeni ürünün, hizmetin veya sürecin icadından olu an yenili in sonucudur ve ulusal ekonomideki dinamik büyümeyi yönlendirir, istihdamı artırır, yenilikçi giri imin kar olu umunu sa lar.³

Popüler giri imcilik teorilerinin risk alma rolü (Kihlstrom and Laffont 1979), yönetim yetene i (Lucas 1978), zenginlik (Evans and Jovanovic 1989) esnekli i ve ki inin kendi patronu olmasından gelen i in katkıları (Hamilton 2000) noktasında ayrı maktadır.⁴ Giri imcilik yenilik ve de i imin kayna ıdır ve verimlilikteki artı ı ve ekonominin rekabet gücünü desteklemektedir.⁵ Birçok ekonomik, psikolojik ve sosyal ara tırmalar giri imcili in bir süreç oldu unu, giri imcili in duran bir olay olmadı ı gerçe ini vurgulamaktadır. Giri imcilik sadece mekanik bir faktör olmaktan daha öte bir eydir.⁶

Giri imci, ba kalarının kaos ve kar ıklık olarak gördüklerini fırsat olarak algılayan bireylerdir. Onlar piyasadaki de i imin agresif katalizörleridir. Ne pahasına olursa olsun, hepsi bir ekilde uyum içinde oldu undan, giri imciler bugünün piyasaının kahramanlarıdır. irketleri kurar ve nefes kesen bir hızla i yarattırlar. Bilinmeyene meydan okurlar ve daima gelece i yarattırlar. Giri imcinin riski, öncelikli amaçları olan yenilik, karlılık ve büyüme riskidir.⁷ Kalıcı riskin temel belirleyicilerini ise u ekilde listeleyebiliriz.⁸

- Ticarile me ve teknolojik risk faktörü- lk örne i geli tirme ve fırsatı üstlenme riski, ve onu tüketicilerin kullanmak için para ödeyece i tamamen fonksiyonel bir ürün veya hizmete dönü tirme

³Schumpeter 1911: 78; Schumpeter 1942: 83–84; Dejardin 2000: 2; Jääskeläinen 2000: 9–10, 15; Thurik and Wennekers 2001: 2; Barreto 1989: 22–34, *Entrepreneurship and Economic Development: The Empretech Showcase*, Geneva May 2004, p 4

⁴ Serguey Braguinsky, Carnegie Mellon University, Steven Klepper, Carnegie Mellon University, Atsushi Ohyama University of Illinois, Urbana-Champaign, Date of this version, *Schumpeterian Entrepreneurship*, June 2009 p.1

⁵ *Entrepreneurship and Economic Development: The Empretech Showcase*, Geneva May 2004, p 1

⁶Pirich, Amir (2001). An interface between entrepreneurship and innovation: New Zealand SMEs perspective. Paper prepared for the 2001 DRUID Conference, Aalborg, Denmark p.14-15

⁷ Donald F. Kuratko, Richard M. Hodgetts, *Entrepreneurship: Theory, Process and Practice*, 2008 p. 3

⁸ Rassoul Yazdipour, *Advance in Entrepreneurial Finance*, Springer Science and Business Media 2011, p 19

² Schumpeter, *Theory of Economic Development*, Harvard University Press: Cambridge, Massachusetts, 1949

- Piyasa risk faktörü – Öngörülen ürün için karlı ve sürdürülebilir bir piyasanın oluşup oluşmaması

- Yönetim risk faktörü- Fırsatların ardındaki girişimci ve onun takımının öngörülen iş stratejilerini başarıyla yürütebilmesi

- Finansal risk faktörü- Zamana dayalı öngörülen iş stratejisini uygulama ve sonlandırmada girişimci ve ekibinin ihtiyaç duyulan sermayeyi ortaya koyup koymama riski

- Makro risk faktörleri – Düzenleyici ve çevresel riskleri kapsamaktadır.

Risklerin çoğu şirketlerin içsel unsurlarından oluşsa da makro risk faktörlerinin tamamen girişimciden bağımsız olarak gelişen faktörler olduğu görülmektedir. Yabancı ekonomik krizler, gelişmiş ve gelişmekte olan ülkelerde ekonominin büyüme motoru olarak kullanılan girişimcilerin gelişmesini engellemektedir. Yeni kurulan şirketlerin sayısında azalmalar olurken finansal krizler piyasaya yeni girecek olan girişimcilerin de yatırımlarını ertelemelerine, mevcut şirketlerin de kapanmasına neden olmaktadır.

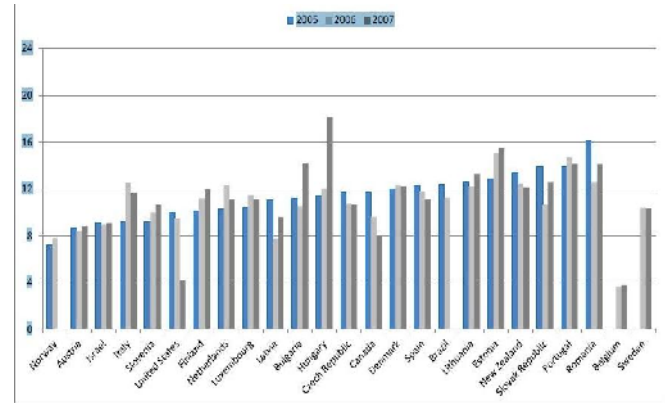
Finansal piyasalardaki zayıflık piyasaya yeni firmaların girişimini sınırlandırabilir ve mevcut firmalarda yetersiz üretime yol açabilmektedir. Finansal piyasalara erişimi sınırlı olan küçük ölçekli girişimler finansal sınırlandırmalardan oldukça etkilenebilir. Buna rağmen küçük girişimci firmalar gelişmiş ve gelişmekte olan ülkelerde yenilerin, girişimlerin ve ekonomik büyümenin önemli kaynağıdır.⁹ Girişimcilik modern piyasa ekonomisinde dinamizmin sürdürülebilmesi için gereklidir ve yeni girişimlerin piyasaya yüksek orandaki girişimci rekabeti ve yenilikçi teklifler olacaktır.¹⁰

2. Krizin ABD ve Avrupa'da Yeni Girişimlere Etkisi

Girişimcilik bir ülkede yeni kurulan işletme ve kapanan işletme sayılarına göre incelenmektedir. OECD üyesi ülkelere ve üyesi olmayan ülkelere girişimcilik tarihsel olarak incelendiğinde 2005 -2007 yılları arasında en az bir kişiye istihdam sağlayan yeni girişimlerin kurulma oranı yüzde 8 ve yüzde 16 arasında değiştiği görülmektedir. 2007 yılında ABD'de yeni

kurulan işletme sayısında belirgin bir düşüş olduğu görülmektedir. 2005 yılında ABD'de yeni kurulan işletme sayısı yaklaşık yüzde 10, 2006 yılında ise bu oran yaklaşık yüzde 9 civarında olmuştur. 2007 yılında ise yeni kurulan işletmelerin tüm endüstriler içindeki oranı yaklaşık yüzde 4 civarında olmuştur.¹¹ Bu dönemlerde Portekiz, Romanya, Macaristan da yeni kurulan işletmelerin oranları yüzde 11-18 oranları ile en çok yeni girişimci kurulan ülkeler olmuştur.

İstihdam Sağlayan Yeni Girişimlerin Tüm Endüstriler İçindeki Oranı



Kaynak: OECD Entrepreneurship at a Glance, 2011, Birth and Death of Enterprises and Their Impact on Employment,p1.

Avrupa ülkeleri açısından değerlendirildiğinde ise 2005, 2006 ve 2007 yıllarına yeni kurulan işletmelerin tüm endüstriler içindeki oranı Norveç'te, yaklaşık yüzde 7, Avusturya'da yüzde 8 civarında, İtalya'da yaklaşık yüzde 9-13, Finlandiya'da yüzde 9-12, İsveç'te yüzde 10 civarında yüzde 9-12 civarında değiştiği görülmektedir. Avrupa açısından değerlendirildiğinde krizin yeni işletmelerin kurulması açısından 2007 yılında ABD'de olduğu gibi bir düşüş yaratmadığı görülmektedir, ancak belirgin bir yükseliş olmamıştır.

Kanada'da da bu oranın ABD'de olduğu gibi 2007 yılında düşüşe geçtiği görülmektedir. Yeni kurulan işletmelerin tüm endüstriler içindeki oranının 2005 yılında yaklaşık yüzde 11, 2006 yılında yaklaşık yüzde 9, 2007 yılında ise yaklaşık yüzde 8 civarında olduğu görülmektedir. ABD ve Kanada'da 2005 yılında beri yeni kurulan işletme oranlarında bir düşüş olmuştur. 2007 yılında yeni girişimlerin tüm endüstriler içindeki

⁹ Anna L. Paulson, Robert M. Townsend, Financial Constraints and Entrepreneurship:Evidence From Thai Financial Crises,2005 p.34

¹⁰ Klapper L, Leaven L, Rajan R, Entry Regulation As A Barrier to Entrepreneurship, Journal Of Financial Economics 82 (3) 2006, 591-629, Leora Klapper, Inesa Love, The Impact Of The Financial Crisis On New Firm Registration, Economic Letters 113, 2011, p.1

¹¹ OECD, Birth and Death of Enterprises and Their Impact on Employment, <http://www.oecd.org/dataoecd/39/5/48288033.pdf>, 2011

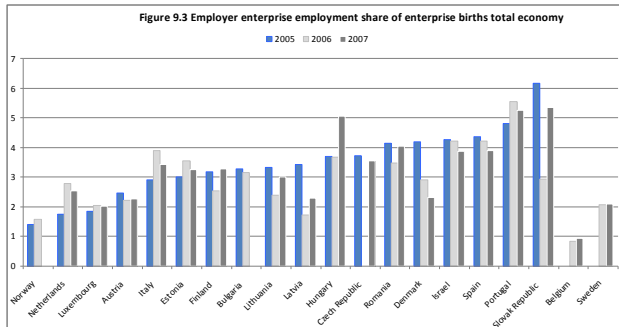
oranında artı olan ülkeler ise Bulgaristan, Macaristan ve Estonya olmu tur.

Yeni kurulan giri imler istihdam sa layan ve sa lamayan bireysel giri imler olarak sınıflandırıldı- nda ise 2010 yılında yeni kurulan i letmelerde istihdam sa layan yeni giri imlerin kurulma oranı ülkeler açısından yüzde 4 ile yüzde 15 oranında de i mektedir. Eurostat 2010 yılı verilerine göre yakla ık oranlar a- daki tabloda yer verilmi tir.

Ülkeler	stihdam Sa layan Yeni Giri imlerin Kurulma Oranı %	Tüm Yeni Giri- imlerin Kurul- ma Oranı %
Belçika	4	7
Avusturya	9	7
Letonya	9	11
sveç	11	7
Slovenya	11	10
Çek Cumhuriyeti	11	9
Hollanda	11	13
Lüksemburg	11	10
spanya	11	9
talya	11	8
Finlandiya	12	10
Danimarka	12	13
Romanya	14	15
Portekiz	14	14
Bulgaristan	14	15
Estonya	15	13

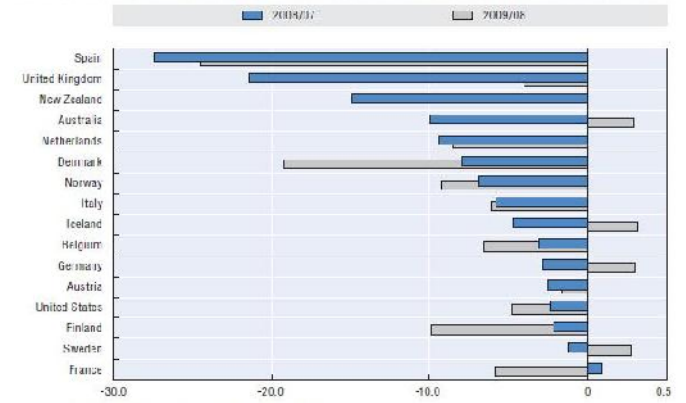
Kaynak:OECD Entrepreneurship At Glance 2011, Eurostat 2010, <http://dx.doi.org/10.1787/888932384173>

Yeni kurulan giri imlerin istihdama katkısı ince- lendi inde ise Yeni kurulan giri imler tüm ekonomide istihdama yüzde 1-5 oranında katkı yapmaktadır. 2005-2007 yılları arasında yeni kurulan giri imlerin istihda- ma katkısında büyük bir de i im ya anmamı tir. Yeni kurulan i letmeler istihdama en çok Macaristan, Portekiz ve Slovakya'da katkı yapmı tir.



2007-2008 yılları arasında ise yeni kurulan giri- im sayısı sadece Fransa'da çok dü ük bir oranda artı göstermi tir di er ülkelerde yeni kurulan giri im sayı- sında 2007 yılına oranla yüzde 30'lara varan oranlarda dü ü ler ya anmı tir. 2008-2009 yılları arasında ise yeni kurulan i letme sayısında yalnızca sveç, Alman- ya, zlanda ve Avustralya'da artı ya anmı tir. Genel olarak de erlendirildi inde yeni kurulan giri im sayı- sının krizin de etkisiyle 2008 yılında ülkelerde yakla ık yüzde 5- 30 oranlarında, 2009 yılında ise yüzde 5-25 oranlarında azalmı tir.

Yeni giri im sayısında bir önceki yıla göre de i me oranı



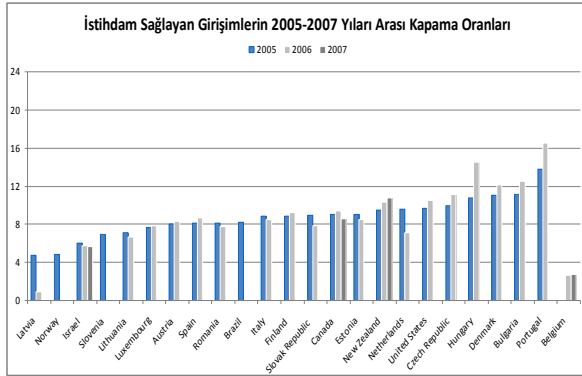
Kaynak:OECD, Timely Indicators of Entrepreneurship Database, <http://dx.doi.org/10.1787/888932384211>

ABD ve Avrupa ülkelerinde yeni kurulan i letmelerin oranı tarihsel açıdan de erlendirildi inde ABD'de ve Avrupa'da 1998-2001 yılı döneminde yeni kurulmu irketlerin oranının yakla ık yüzde 10'lar civarında oldu u görülmektedir.¹² 2008 krizinin etkisi açısından de erlendirildi inde ABD'de yeni giri imle- rin sayısında dü ü ler 2007 yılında ba lamı , Avru- pa'da ise bu etkinin daha sonra ortaya çıkmı tir.

Avrupa ülkelerinde yeni kurulan i letme sayı- sındaki en büyük dü ü 2008 yılı sonunda 2009 yılı ba nda meydana gelmi tir. ABD'de ise bu dü ü 2008 yılının ikinci çeyre inden itibaren ba lamı tir. ABD ve Avrupa ülkelerinde krizin en belirgin hissedildi i dö- nem olan 2008 yılı sonu yeni kurulan i letmelerin sayı-

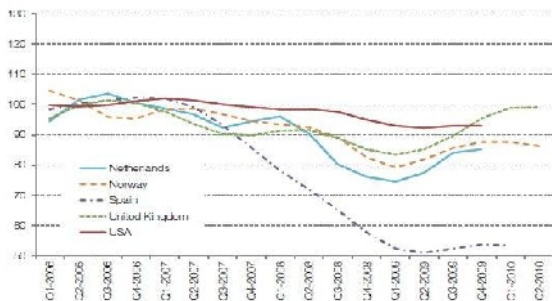
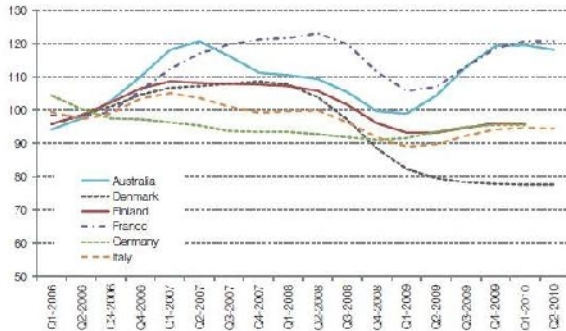
¹² OECD, Understanding Entrepreneurship: Developing Indicators For International Comparisons and Assessments, May 2006 [http://www.oecd.org/officialdocuments/displaydocumentpdf/?cote=STD/CSTAT\(2006\)9&doclanguage=en](http://www.oecd.org/officialdocuments/displaydocumentpdf/?cote=STD/CSTAT(2006)9&doclanguage=en)

sında en belirgin dü ü ün ya andı ı dönem olmu tur.¹³ Kapanan i letme sayıları ise 2005 ve 2007 yılları arasındaki geli meler genel olarak de erlendirildi inde istihdam sa layan giri imlerin tüm dünyada yüzde 2 ile yüzde 16'sı kapanmı tır. Portekiz, Macaristan ve ABD gibi ülkelerde istihdam sa layan giri imlerde kapanma oranlarının en yüksek oldu u ülkeler olmu tur.



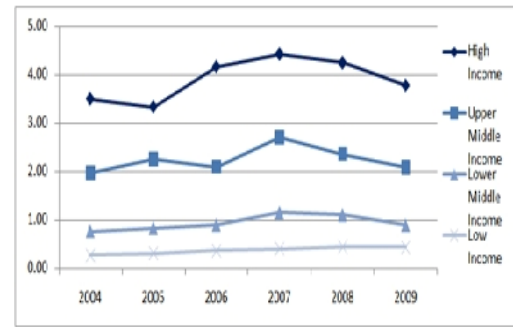
Kaynak: OECD Entrepreneurship At Glance 2011, <http://dx.doi.org/10.1787/888932384496>

Global Ekonomik Krizin OECD Ülkelerinde Yeni Giri imlerin Kurulmasına Etkisi - Yeni Giri im Sayısı, 2006=100, Trend



¹³ Mariarosa LUNAT , Jeroen Meyer zu Schlochtern, Gueram Sargsyan OECD Statistics Brief, Measuring Entrepreneurship, No: 15 November 2010, p.1

95 ülke üzerinde 2004 yılından 2009 yılına uzanan altı yıllık süreçte yapılan ara tırmaya göre 2008 yılında yaşanan kriz, yüksek gelirli ve orta üstü gelirli ülkelerde piyasaya giri llerde belirgin bir dü ü oldu u nu göstermektedir. Dü ük gelirli ve daha dü ük orta gelirli ülkelerde ise piyasaya yeni giri llerdeki dü ü ün belirgin bir dü ü olmadı ı, bu gelir grubundaki ülkelerin 2004 yılı ile 2009 yılında piyasaya yeni giren firmalar konusunda belirgin bir de i im ya anmadı ı belirlenmi tir.¹⁴ 2008 yılında yaşanan finansal kriz geli mi ekonomilerde piyasaya yeni giren firmaların sayısında belirgin bir dü ü e neden olmu tur.



ekil 1: Gelir Gruplarına Göre Giri Yo unlu u

Veriler incelendi inde 2007 yılında yeni kurulan i letmelerin oranındaki en belirgin dü ü en geli mi ekonomi olan ABD'de ya anmı tır. Daha sonra ise bu dü ü ün Avrupa ülkelerinde ya andı ı görülmektedir. Ekonomilerdeki geli mi lik açısından de erlendirildi inde de geli mi ekonomilerde piyasaya yeni giren firmalardaki dü ü oranının geli mekte olan ve az geli mi ülke ekonomilerindeki dü ü ten daha fazla oldu u görülmektedir.

Krizin etkisiyle birlikte giri im desteklerinde de azalmalar ya anmı tır. OECD'nin raporuna göre 2007 ve 2008 yıllarında giri imcilere finansal destek sa layan kurumsal yatırımcıların finansman deste in de bir azalma oldu u görülmektedir. Kanada'da finansal desteklerin 2007 yılında yüzde 25, 2008 yılında yüzde 2 azalma görülmektedir. Benzer dü ü ler Avustralya ve ngiltere'de de meydana gelmi tir.¹⁵ 2007 yılından itibaren tüm dünyada yeni giri imcilerin finansmanını sa layan risk sermayesi yatırımlarında dü ü ler olmu -

¹⁴ Leora Klapper, Inesa Love, The Impact Of The Financial Crisis On New Firm Registration, Economic Letters 113, 2011, p.2

¹⁵ OECD, The Impact of Global Crises on SME and Entrepreneurship Financing and Policy Responses, <http://www.oecd.org/dataoecd/40/34/43183090.pdf> 2009

tur. Ya anan belirsizlikler risk sermayedarlarının yatırımlarını azatlamalarına ve ertelemelerine yol açmıştır.

Küresel Girişim Sermayesi ("Private Equity") ile ilgili hacmi 2009 yılında yüzde 43,6 küçülerek 106,4 milyar doları seviyesine gerilemiştir. Girişim sermayesi ile ilgili hacmindeki küçülme şirket birleşme ve satın alma hacmine oranla daha büyük oranda düşüşü göstermektedir. Bunun ana nedeni olarak ABD'de yaşanan finansal krizin dünya ekonomisine yayılması ve girişim sermayesi fonlarının likiditesi üzerinde olumsuz etki yaratması gösterilebilir.¹⁶

3. Krizin Türkiye'de Yeni Girişimlere Etkisi

Türkiye'de finansal krizin piyasaya yeni firmaların girişimi konusunda en belirgin etkisi 2009 yılında görülmeye başlanmıştır. 2007 yılında bir önceki yıla oranla açılan şirket sayısında belirgin bir düşüş gözlemlenmiştir. TOBB verilerine göre 2007 yılında açılan şirket sayısı yalnızca yüzde 0,83 azalmıştır. Türkiye'deki kurulan kapanan şirket sayıları incelendiğinde ise finansal krizin piyasaya yeni firmaların girişimi konusunda en belirgin etkisi 2009 yılında görülmeye başlanmıştır. 2007 yılında bir önceki yıla oranla açılan şirket sayısında belirgin bir düşüş gözlemlenmiştir. 2008 yılında bir önceki yıla oranla kurulan şirket sayısı yüzde 11,3 azalmıştır, 2009 yılında ise 2008 yılına oranla yüzde 9,9 oranında azalmıştır ve 43 bin 250 olmuştur. Ekonomideki iyileşme ile birlikte kriz ortamının biraz daha hafiflediği 2010 yılında ise ülkemizde açılan şirket sayısında artışlar olmaya başlamıştır. Kurulan şirket sayısı 2010 yılında bir önceki yıla göre yüzde 16,6 artarak 50 bin 423'e yükselmiştir.

SONUÇ

Ülkeler açısından karşılaştırmalı olarak incelendiğinde ABD, Avrupa ve Türkiye'de krizin etkisiyle birlikte yeni kurulan şirket sayılarında düşüş olduğu görülmektedir. Kriz öncesi yıllar incelendiğinde 2005 yılında ABD'de yeni kurulan şirket sayısı tüm şirketler içinde yaklaşık yüzde 10, 2006 yılında ise bu oran yaklaşık yüzde 9 civarında olmuştur. 2007 yılında ise yeni kurulan şirketlerin tüm endüstriler içindeki oranı yaklaşık yüzde 4 civarında olmuştur.

ABD ve Avrupa ülkelerinde krizin en belirgin hissedildiği dönem olan 2008 yılı sonu yeni kurulan şirketlerin sayısında en belirgin düşüşün yaşandığı dönem olmuştur. Kapanan şirket sayıları ise 2005 ve 2007 yılları arasındaki gelişmeler genel olarak değerlendirildiğinde istihdam sağlayan girişimlerin tüm dünyada yüzde 2 ile yüzde 16'sı kapanmıştır. Portekiz, Macaristan ve ABD gibi ülkelerde istihdam sağlayan girişimlerde kapanma oranlarının en yüksek olduğu ülkeler olmuştur.

Türkiye'deki kurulan kapanan şirket sayıları incelendiğinde ise finansal krizin piyasaya yeni firmaların girişimi konusunda en belirgin etkisi 2009 yılında görülmeye başlanmıştır. 2007 yılında bir önceki yıla oranla açılan şirket sayısında belirgin bir düşüş gözlemlenmiştir. 2008 yılında bir önceki yıla oranla kurulan şirket sayısı yüzde 11,3 azalmıştır, 2009 yılında ise 2008 yılına oranla yüzde 9,9 oranında azalmıştır ve 43 bin 250 olmuştur.

Veriler incelendiğinde kriz öncesi dönem olan 2007 yılında yeni kurulan şirketlerin oranındaki en belirgin düşüşün gelişmiş ekonomi olan ABD'de yaşandığı görülmektedir. Daha sonra ise bu düşüşün Avrupa ülkelerinde yaşandığı görülmektedir. Ekonomilerdeki gelişmeler açısından değerlendirildiğinde de gelişmiş ekonomilerde piyasaya yeni giren firmalardaki düşüş oranının gelişmekte olan ve az gelişmiş ülke ekonomilerindeki düşüşten daha fazla olduğu görülmektedir.

Kaynakça

Kuratko, Donald F; Hodgetts, Richard M; (2008) Entrepreneurship: Theory, Process and Practice, p.3

Yazdipour, Rassoul; (2011) Advance in Entrepreneurial Finance, Springer Science and Business Media, p19

Paulson, Anna L.; Townsend, Robert M., (2005) Financial Constraints and Entrepreneurship: Evidence From Thai Financial Crises, p 34

Klapper L, Leaven L, Rajan R, (2006) Entry Regulation As A Barrier to Entrepreneurship, Journal Of Financial Economics 82 (3) 2006, 591-629,

Klapper, Leora; Love Inesa; (2011) The Impact Of The Financial Crisis On New Firm Registration, Economic Letters 113

OECD, The Impact of Global Crises on SME and Entrepreneurship Financing and Policy Responses,

¹⁶ Thomson Reuters tarafından açıklanan Küresel Şirket Birleşme ve Satın Almalar 2009 Raporu, Girişim Sermayesi Yatırım Ortaklığı A. 2009 yılı Faaliyet Raporu <http://www.kap.gov.tr/yay/English/Download/Bildirim/Ek/35688.pdf>

<http://www.oecd.org/dataoecd/40/34/43183090.pdf>

2009

Thomson Reuters Küresel İirket Birle me ve Satınlmalar 2009 Raporu,

Giri im Sermayesi Yatırım Ortaklı ı A.
2009 yılı Faaliyet Raporu <http://www.kap.gov.tr/yay/English/Download/Bildirim/Ek/35688.pdf>

OECD, Entrepreneurship At A Glance 2011.