

## Urartu Kemerleri Üzerindeki İnsan Tasvirleri (\*\*)

Hatice ERGÜRER (\*\*)

**Özet:** M.Ö. 9-6. yüzyıllar arasında merkezini Van Gölü Havzası ve çevresinin oluşturduğu Urartu Krallığı, merkezileşmiş siyasi otoritesi, sağlamış olduğu kültürel birliği ve maddi kültür zenginlikleri ile Anadolu uygarlıkları içerisinde yerini almıştır. 300 yıllık tarihi sürecinde çok sayıda yeniliğe imzasını atan Urartu Devleti, sanat alanında da özgün eserler ortaya koymuştur. Bu eşsiz sanat ürünleri arasında bugün çeşitli müzeler ve özel koleksiyonlara dağılmış durumdaki kemerler, zengin süsleme ve sahneleri ile özel bir yere sahiptir. Kemerlerin üzeri savaş arabaları, süvariler, avlanan insanlar, hayvanlar, geometrik ve bitkisel motiflerle süslenmiştir. Fantastik yaratıklardan naturalistik betimlere değin çeşitlilik arz eden bu süsleme ve sahnelerin stil ve ikonografik özellikleri Urartu resim sanatının daha iyi anlaşılmasına olanak sağlamaktadır. Bu çalışmada kemerler üzerinde yer alan insan tasvirleri ele alınmıştır. Yapılan incelemeler sonucunda “Askeri Nitelikli”, “Dini Nitelikli” tasvirler ve “Avcılar” olmak üzere 3 farklı grup tespit edilmiş, bunlarında kendi içerisinde alt gruplara ayrıldığı anlaşılmıştır. Ayrıca kemerler üzerindeki tasvirler aracılığıyla Urartu sanatçısının insan figürlerini nasıl betimlendiği, tasvire bağlı bir stil gelişimi yapmanın mümkün olup olmadığı gibi sorulara yanıt aranmıştır.

**Anahtar Kelimeler:** Urartu, Kemer, Human, Tasvir.

## Portrayings of Humans on The Belts of Urartu

**Abstract:** Among the centuries 9th-6th BC. Urartu Empire whose centre is constituted by Lake Van Basin and its surroundings, took her place among the Anotolian civilizations with her centralized political authority, cultural unity and wealth. The geography on which this civilization was founded, formerly hosted many civilizations, too. Urartu Empire which stayed on the scene of history about 300 years. In this process, made many innovations and produce original works in the field of art. Among the unique art product, the belts, which today spread various museum and special collections, are important with their rich ornamentation and scenes. The stylistic and iconographic features of these ornamentation and scenes, which were performed pleasurely by the artists of Urartu, provide opportunity to understand better the art of painting of Urartu. On the belts, the scenes, which presented diversity from fantastic creatures to naturalistic imagery, have been seen. In this study we will handle the portrayings of human which we encounter frequently on these belts and make evaluations about them.

**Key Words:** Urartu, Belt, Human, Portray

\*) “Urartu Kemerleri Üzerindeki İnsan Tasvirleri” başlıklı tez çalışması Atatürk Üniversitesi Sosyal Bilimler Enstitüsü Klasik Arkeoloji Anabilim Dalı’nda Yüksek Lisans tezi olarak, Yrd. Doç Dr. Mehmet Işıklı danışmanlığında çalışılmıştır.

\*\*) Atatürk Üniversitesi Edebiyat Fakültesi Arkeoloji Bölümü Protohistorya ve Önasya Arkeolojisi Anabilim Dalı, Doktora Öğrencisi.  
(e-posta: hatiertug@hotmail.com).

## Giriş

Van Gölü Havzası'nda büyük ve güçlü bir krallık kuran Urartuların sergilemiş oldukları maddi kültür değerlerinin en tanınmış olanı metal eserleridir. Nitekim metal işçiliğinde ulaştıkları seviye ortaya koydukları benzersiz eserlerde izlenebilmektedir. Ağırlıklı olarak bronzdan yapılmış bu eserler; kemerler, miğferler, kalkanlar, sadaklar, kazanlar, adak levhaları ve at koşum takımlarına değin çeşitlilik göstermektedir. Urartu saray sanatının ürünleri olarak bilinen bu eserlerin büyük bir çoğunluğu Urartu yerleşim yerlerinde yapılan bilimsel ya da kaçak kazılar sonucu ortaya çıkartılmıştır. Bu nedenle eserler sadece müzelerde değil aynı zamanda çok sayıdaki özel koleksiyonlarda yer alarak dünyanın çeşitli yerlerine dağılmıştır.

Urartu madenciliğinin bu göz alıcı eserleri arasında kemerlerin özel bir yeri bulunmaktadır. Genellikle bronzdan, nadiren de olsa gümüşten üretilen kemerler iki farklı tip yansıtmaktadır. Bunlardan ilki omuz kemeri diğeri ise bel kemeridir. Omuzdan kalçaya doğru çapraz bir şekilde uzanan omuz kemerleri, yaklaşık 2 metre uzunluğunda 5-15 cm genişliğindedir (Belli, 1982: 204; Çilingiroğlu, 1997: 121-122). Çoğunlukla 1.00-1.40 cm uzunluğa ve 5,5- 17 cm genişliğe sahip olan bel kemerleri ise elbise ya da mantonun üzerine takılarak kullanılmaktadır (Curtis, 1996: 118; Çilingiroğlu, 1997: 121; Çavuşoğlu, 2003: 21; Belli, 2004: 186). Kemerlerin bu normal kullanımları dışında kült ve sihir gibi dini alanda da önemli bir yere sahip olduğu bilinmektedir. Çünkü kemerler üzerinde işlenen tasvirlerden hareketle bu kemerlerin kişiyi kötü güçlerden koruyacağına inanılmaktadır (Piotrovsky, 1967: 48; Curtis, 1996: 119; Çavuşoğlu, 2005: 95; Belli 1978: 68).

Kullanım şekli ne olursa olsun bu özgün sanat ürünleri yapılırken ilk olarak bronz dövülerek ince bir levha haline getirilmekte, ardından kabartma ve çizgi tekniğiyle üzerine bezemeleri işlenmektedir. Üstten ve alttan kemerlerin konturları belli edilerek, deri ya da kumaş astara tutturmak amacıyla dış kenarlarına düzenli aralıklarla delikler açılmaktadır. Daha çok kanatlarını iki yana açmış kartal betimi şeklinde yapılan kemer tokaları ise dövme ve levha metalden dövme tekniğiyle üretilmektedir (Piotrovsky, 1967: 48; Kellner, 1991: 142; Curtis, 1996: 118; Çilingiroğlu, 1997: 122)

Urartu bronz kemerleri üzerinde betimlenen sahne ve motifler oldukça zengin bir repertuar göstermektedir. Ağırlıklı olarak işlenen sahnelerin başında savaş ve av sahneleri, fantastik yaratıklar, tanrılar ve çok çeşitli bitkisel, geometrik motifler gelmektedir. Figür ve motifler kemer yüzeyine birbiri peşi sıra tekrar edilerek işlenmiştir. Motiflerin birbirinden ayrılması yatay ya da dikey bantlar ve çeşitli süsleme unsurları kullanılarak sağlanmıştır. Günümüz modasının da ayrılmaz bir parçası olan kemerlerin, Urartu toplumunda farkı ekonomik güce sahip kişilerin mezarlarına katlanarak konulmuş olması o dönemdeki kemer kullanma alışkanlığının açık bir göstergesidir.

## I. Urartu Kemerleri Üzerindeki İnsan Tasvirleri

Urartu kemerlerinin zengin repertuara sahip motif ve sahneleri içerisinde önemli bir yer tutan ve asıl çalışma konumuzu teşkil eden insan tasvirleridir. Bu tasvirler üzerinde

yapılan detaylı incelemeler sonucunda “Askeri Nitelikli”, “Dini Nitelikli” ve “Avcılar” olmak üzere 3 farklı tasvir grubu tespit edilmiştir. Bunlardan askeri nitelikteki tasvirler kendi içerisinde süvariler, piyadeler ve savaş arabalı askerler olmak üzere 3’e; Dini nitelikteki tasvirler tanrılar, törensel sahneler ve kanatlı cinler olmak üzere 3’e ayrılmaktadır. Avcılar ise askeri nitelikli tasvirler içerisinde değerlendirilmesinin uygun olamayacağı düşünüldüğünden ayrı bir başlık altında incelenmiştir.

### A. Askeri Nitelikli Tasvirler

#### a. Süvariler

Urartu ordusunda önemli bir gücü oluşturduğunu düşündüğümüz, genellikle merasim geçişi ve avlanma sahnesi içerisinde betimlenen süvariler, başlarında ters huni biçimli miğferleri, ellerinde kalkan, mızrak ve oktan oluşan silahları ile donatılmış olarak betimlenmişlerdir (Çizim 1-2 ). Miğfer altından inen saçları omuzlarına değin uzanmaktadır. Saç uçları olasılıkla üzerine bindikleri atların koşar pozisyonlarından dolayı geriye doğru kıvrılmaktadır. Bu durum figürlere bir hareketlilik ve canlılık katmaktadır. Saç ayrıntıları birçok örnekte tarama çizgilerle ya da sade bırakılarak verilmiştir. Burunları alnın bir uzantısıymış gibi, ağızları ise çizgi halindedir. Tüm örneklerde gözler ve üst gövde cepheden, baş ve ayaklar ise profildedir. Elleri ise stilize olarak işlenmiştir. Ayak bileklerine kadar uzanan ya da diz kapaklarına inen kısa tunik tarzı elbiseler giydikleri görülmektedir. Giysi uçları çoğunlukla dikey çizgilerle taranarak vurgulanmıştır. Bu kumaşa ait bir desen olabileceği gibi püskül olması da muhtemeldir. Benzer giysi işlenişleri I. Argiştı ve II. Sarduri’ye ait miğferler (Calmeyer, 1986: 79-86) ile II. Sarduri’ye ait Karmir-Blur’dan bronz bir sadak (Azarpay, 1968: pl. 21) üzerindeki süvari betimlerinde görülmektedir. Bununla birlikte kısa tunik şeklindeki giysi işlenişleriyle, Asur’da II. Asurnasirpal döneminden itibaren yaygın olarak karşılaşılmaktadır (Madhloom, 1970: pl. LI, res. 4). Süvari betimleri içerisinde giysilerindeki özenli işçilikleri, üzerine bindikleri atların koşum takımlarındaki zengin süslemeleri ve kemerler üzerine tekli olarak işlenmeleri ile diğer betimlerden ayrılan özel bir grup da bulunmaktadır (Çizim 3-4).

Farklı silahlarla donatılmış benzer süvari betimli sahneler Geç Hitit dönemine ait Zicirli’deki bir orthostatta (Orthmann, 1971: Taf. 60c) ve Asur dönemine ait Khorsabat kabartmasında (Madhloom, 1970: Plt. LI, Res. 1, 3, 4) karşımıza çıkar. Orthostat üzerindeki tasvirin başındaki miğferi, gözlerin cepheden işlenmesi, ağzın çizgi ile belli edilmesi, kalkanın üst gövdeyi kapatacak şekilde verilmesi süvari betimlerimizle oldukça benzerdir. Ayrıca Urartu dönemine ait yazıtlı I. Argiştı (Calmeyer, 1986: 79-86, Abb. 1) ve II. Sarduri’nin miğferlerinde (Calmeyer, 1986: 79-86, Abb. 2) ve Nor-Aresh II ve III nolu mezar (Barnett, 1963: 97-198, Fig. 46-47) ile Van Müzesi’nde (Çavuşoğlu, 2005b: 365-369, fig.1) bulunan bir kemer parçasında da benzer tasvirler görülmektedir.

#### b. Piyadeler

Yürür vaziyette ki piyade betimleri, süvarilerde olduğu gibi miğferli ve değişik silahlarla kuşatılmış olarak işlenmiştir (Çizim 5-6). Bu silahlar kalkan, mızrak, ok, yay ve

sadaktan oluşmaktadır. Figürlerde saçlar omuzlara değin inmektedir. Tüm tasvirlerde diz kapaklarına kadar inen uçları püsküllü (?), kemerli kısa tunik tarzı giysiler dikkat çekicidir. Aynı zamanda figürlerin yüz ayrıntılarının işleniş süvari ve daha sonra değineceğimiz diğer figürlerin yüz işlenişleri ile benzerdir. Figürlerin gözleri ve üst gövdeleri cepheden, ayaklar ve başları profilden verilmiştir.

Benzer işlenişli piyade tasvirleriyle Nor-Aresh II ve III nolu mezardan ele geçen bir kemer parçasında (Barnett, 1963: Fig. 46-47), Geç Hitit dönemine ait Karatepe'deki iki ortostat ( Orthmann, 1971: Taf. 16c- 19e ), Aslantaş'taki bir stel (Orthmann 1971, Taf. 4e ) üzerinde ve Asur kralı III. Salmanasar'ın yaptırdığı Balawat Kapısı üzerindeki bronz kabartma levhalarında (Sevin 1999, 125, Res. 86) karşılaşılmaktadır. Buradaki tasvirler eserlerimizin birebir aynısı olmasa da, kıyafet işlenişleri, duruş ve silahlarını tutuşları ile piyade betimlerimizi andırmaktadır. Örneğin; Aslantaş stelindeki figür kısa kollu, v yakalı, uçları püsküllü kısa tunik şeklindeki giysi işleniş, gözlerinin cepheden, üst gövdesinin ise profilden verilmesi ile Çizim 6'daki piyade tasvirleriyle büyük benzerlik göstermektedir. Ancak stel üzerindeki tasvirin sakallı işlenmesi, bacaktaki kaslı yapının verilmeye çalışılması, saçların ayrıntılı işlenmesi eserimizden ayrılan farklılıklarıdır.

#### c. Savaş Arabalı Askerler

Urartu kemerleri üzerinde karşılaştığımız savaş arabalı asker tasvirlerine baktığımızda genellikle iki tekerlekli, araba kasası sandık biçimli, arkasında mızrak takılı olan arabalar üzerinde ayakta, ikili ya da üçlü betimlendikleri görülmektedir. Arabalar 8 ya da 6 ispite sahiptir. (Çizim 9-10). Arabacı olduğunu düşündüğümüz kişi tüm örneklerde atın yularından tutmakta, yanındaki asker ya da askerler bazen sırt sırta bazen de geriye dönmüş ok atmaktadır. Ancak bazı örneklerde arabacının yanındaki askerin silahsız olduğu dikkatten kaçmamaktadır (Çizim 11). Gerek arabacı gerekse askerin başlarında miğferleri bulunmaktadır (Yaylalı, :17). Burunları alnın bir uzantısıymış gibi ağız ise çizgi halinde verilmiştir. Gözleri cepheden ancak başları profilden işlenmiştir. Aynı dönem içerisinde birçok kültürde aynı anda kullanılan bu tür sahneler Urartu sanatında kemerler dışında I. Argiştı ve II. Sarduri dönemine tarihlenen bazı sadak (Seidl, 2002: Taf. 17) ve miğferler (Calmeyer, 1986: 79-86, Abb. 1-2) üzerinde de sıkça rastlanmaktadır.

Geç Hitit orthostatlarından bildiğimiz bu sahneler özellikle Zincirli (Orthmann, 1971: Taf. 57) ve Kargamış'ta (Orthmann, 1971: Taf. 24a, 37b) karşımıza çıkmaktadır. Buradaki sahneler üzerinde de, Urartu örneklerinde olduğu gibi atın dizginlerinden tutan bir arabacı ve onun yanında ok atar pozisyonda bir asker bulunmaktadır. Ancak kemerlerimiz üzerindeki savaş arabaları, Geç Hitit'ten farklı olarak iki at tarafından çekiliyor olmaları ile ayrılmaktadır. Bununla birlikte Asur sanatında da eserlerimizdeki gibi işlenmiş, atın yularından tutan arabacı ve ok atar pozisyonda asker betimli benzer sahnelerin işlendiği örnekler görülmektedir (Barnett, 1975: 32, 92). II. Asurnasirpal dönemi Nimrud (Kalhu) sarayı duvar kabartmaları üzerindeki üç atın çektiği araba, atın yularından tutan arabacı ve ok atan askerin işleniş (Madhloom, 1970: Plt. II. Res. 2), Asur kralı III. Salmanasar dönemine ait Balawat Kapısı'ndaki bronz levhalar üzerindeki arabacı ve askerin işleniş

(Madhloom, 1970: Plt. II, Res. 1) ve II. Sargon dönemi Khorsabat kabartması (Madhloom, 1970: Plt. IV, Res. 1-2) üzerindeki savaş arabalı sahneler bu örneklerin bazılarını oluşturmaktadır. Asur sanatındaki savaş arabalarının iki at tarafından çekilmesi, üzerindeki arabacı ve askerlerin duruş pozisyonları kemerlerimiz üzerindeki tasvirlerle oldukça benzerdir. Ancak Asur'da savaş arabaları ve at koşum takımları Urartu'ya nazaran daha zengin bir süsleme ve işçilik yansıtmaktadır. Ayrıca Asur askerleri sakallı olarak işlenmeleri ile Urartu askerlerinden ayrılmaktadır. Eserler üzerinde görülen bu benzerlikler, coğrafyalar arası yaşanan siyasi gelişmelerin ve bunlar sonucunda ortaya çıkan kültürel etkileşimin bir sonucu olarak algılanabilir.

## B. Dini Nitelikli Tasvirler

### a. Tanrılar

Kemerler üzerinde tanrılar, duruş pozisyonları ve işlenişlerine göre ok atarken, kalan taşırken, tanrısal selamlama pozisyonunda ve kanatlı olmak üzere dört farklı şekilde resmedilmiştir (Çizim 12, 13, 14, 15). Tüm figürler genellikle bir ayağı ile kutsal hayvanlarının başlarına, diğer ayakları ile sırtlarına basar şekilde, tanrısalığın sembolü boynuzlu başlıkları ve uzun manto, altta kısa tunikten oluşan tanrısal kıyafetleri ile betimlenmişlerdir. Tanrısal selamlama pozisyonundaki tanrı betimleri ise sağ ellerini dirsekten bükerek "V" şeklinde yukarıya kaldırmakta diğer ellerini bel hizasından ileriye doğru uzatmaktadır. Bel hizasından ileriye doğru uzattıkları ellerinde genellikle lotus şeklinde bir sembol taşımaktadır (Çizim 14) (Düzgün, 2002: 57, Lev. 5a). Fakat kemerlerimiz üzerinde tanrı tasvirlerinin kimlikleri konusunda bilgi verecek herhangi bir yazıt bulunmamaktadır. Bu nedenle tanrıların üzerinde durdukları hayvanlar, başlarındaki boynuzlu başlıklar ya da ellerinde taşıdıkları atribüer kimliklerinin saptanmasında etkili olmaktadır. İlginçtir ki kemerler üzerinde ok atan tanrı betimleri dışındaki tanrıların farklı hayvanlar üzerinde durmuş olmalarına rağmen, neredeyse tümü lotus şeklinde bir atribü taşımaktadır (Kellner, 1991: Levha 63-65). Bu nedenle kemerlerimiz üzerindeki tanrı betimlerinin kimi temsil ettiğini, ellerinde taşıdıkları atribüerine göre belirlemek mümkün görülmemektedir. Bununla birlikte Urartu sanatında bütün tanrıların boynuzlu başlık giydikleri belirtilmekteyse de az sayıda da olsa bunun tersini gösteren kanıtlar bulunmaktadır (Kendal, 1977: 40; Düzgün, 2002, 55).

Bilindiği üzere Anzaf Kalkanı üzerinde, tanrılar topluluğunun önünde ışınlar saçarak koşan tanrı Haldi'nin başındaki miğferinde boynuzun bulunmadığı dikkatten kaçmamaktadır (Belli, 1998: 40, çiz. 18). Bu nedenle boynuzu olmadığı halde aslan ya da boğa üzerinde betimlenen figürlerin tanrı Haldi ya da Teişeba olabileceğini düşünmekteyiz. Karışık yaratıklar üzerindeki tanrı betimlerinin kimleri temsil ettiği ise Meher Kapı'daki (Payne, 2006: 42 vd.) ilk üç tanrıya göre ikonograflerinin açık olmaması nedeniyle tam olarak anlaşılmamaktadır. İncelenen kemerler üzerine, Meher kapı tanrılar listesinde ilk iki sıradaki tanrıların daha ağırlıklı olarak işlenmeleri söz konusu tanrıların önemini yazıtlara paralel olarak tasvir sanatında da koruduğunu göstermektedir.

Gerek kanatlı gerekse kanatsız olarak işlenen tanrı tasvirlerinin benzerlerine Urartu sanatında sıkça rastlamaktayız. Adilceviz ve Kef Kalesi kabartmalarında (Burney-Lawson, 1958: 213; Çilingiroğlu, 1997: 141), Van Müzesi'nden bir kemer parçasında (Eichler, 1984: 17, Taf. 5 Res. 2), İşpuni'ye ait bir disk üzerinde ( Belli, 1983: 330, Res. 1), altın ve bronz bir madalyon üzerinde ( Kellner, 1980: 83-84, Abb. 1-2) aynı zamanda da Giyimli'den ele geçen çok sayıdaki adak levhalarında (Taşyürek, 1978: 201-219, Res.1, 2, 6, 23), Anzaf Kalkanı'nda (Belli, 1998) ve Arîn-Berd duvar resimlerinde (Oganesjan, 1973 ) bu tip tanrı tasvirleri görülmektedir. Adilceviz Kabartması'nda boğa üzerinde duran Tanrı Teişeba ve Kef Kalesi'nde aslan üzerindeki tanrı Haldi tasvirlerine baktığımızda; başlarındaki boynuzlu başlıkları, uzun manto ve altta kısa tunikten oluşan tanrısal giysileri, kutsal hayvanları üzerindeki duruş pozisyonları ile kemerlerimizdeki tanrı betimleriyle neredeyse aynı özellikler göstermektedir. Fakat Adilceviz ve Kef Kalesi Kabartmaları'ndaki tanrılar özenli ve zengin giysi işlenişleri, sağ ellerinde bir çam kozalağı, sol ellerinde ise bir kâse benzeri obje taşıyor olmaları farklılık yansıtmaktadır. Aynı şekilde Arîn-Berd duvar resminde Aslan üzerinde betimlenmiş tanrı tasviri de ayak bileklerine değin inen uzun giysisi ve sakallı olarak işlenişi ile örneklerimizden ayrılmaktadır.

Bu Urartu örneklerimize ilaveten hayvan üzerinde tanrıların betimlenmesi özelliğine Hurri ve Hitit sanatında rastlanmaktadır. Örneğin; Yazılıkaya açık hava tapınağında Teşup'un konsortu Tanrıça Hepat bir panter üzerinde durmaktadır (Kendall, 1977: 43-45). Hitit sanatı dışında Geç Hitit dönemine ait bazı eserlerde (Darga, 1992: 226, Res. 231, 314, 330; Orthmann, 1971: Taf. 41b) ve Asur'da da benzer sahneler görülmektedir (Madhloom, 1970: Plt. LX, Res. 4-5, Plt. LXIV, Res.1; Kendal, 1977: 44, fig.10.). Geç Hitit dönemine ait Kargamış'tan bir orthostat (Darga, 1992: 226, Res. 231) ve Karasu (Bilecik)'ten kaya kabartması (Darga, 1992: 330, Res.314) bu tasvirlerin görüldüğü örneklerin birkaçıdır. Kargamış orthostatu üzerindeki ay ve güneş tanrıları bir aslan üzerinde uzun bir giysisiyle; Karasu kaya kabartmasındaki tanrı ise bir geyik üzerinde ve kısa tunikten oluşan bir giysiyle betimlenmiştir. Asur dönemine ait 8. yy'ın sonu ve 7. yy'ın başlarına tarihlenen Malta kabartması (Kendal, 1977: 44, fig. 10) üzerindeki tanrılar ise çeşitli hayvanlar üzerinde bir dizi halinde ilerlerken görülmektedirler. Kemer örneklerimizde olduğu gibi buradaki tanrılarda sağ kollarını dirsekten bükerek "V" şeklinde yukarı kaldırmakta, sol kollarını ise bel hizasından ileriye doğru uzatmaktadırlar. Irak'taki Malta kabartmasında, tanrıların uzun giysili ve sakallı olarak işlenmeleri kemerler üzerindeki tanrı betimlerinden farklılık göstermektedir.

#### b. Törensel Sahneler

Kemerlerimizde karşılaştığımız törensel sahneler üzerinde genellikle tahta oturmuş bir tanrıça vardır (Karaosmanoğlu, 2006: 98 vd.). Onun önünde ise üzerinde yarım ay şeklinde ekmeklerin, kâselerin ya da içeceklerin bulunduğu bir masa bulunmaktadır. Masaların ayakları aslan ya da boğa toynağı biçiminde iki ya da üç ayaklıdır. Sahnelerde taht ve masa dışında herhangi bir mobilya aksamı bulunmamaktadır. Tanrıçaya ellerindeki

-olasılıkla dinsel seremoni için gerekli olan- değişik objelerle sunu yapan kadın hizmetkârlar ya da rahibeler, bu tür sahnelerin değişmez parçalarını oluşturmaktadır (Çizim 16, 17, 18). Taht üzerindeki tanrıçalar bele ya da ayak bileklerine kadar inen üzeri desenli başörtüler takmıştır. Tanrıçalar uzun başörtüleri ve giysi işlenişleri ile Giyimli'den ele geçen bir adak levhası (Taşyürek, 1978: Res. 1, 2, 5) ve Toprak Kale'den iki madalyon (Kellner, 1991: 164, res. 1-2) üzerindeki kadın betimleriyle oldukça benzerdir. Genellikle bir ellerini dirsekten bükerek "V" şeklinde yukarıya kaldırmakta diğer ellerini ise bel hizasından ileriye doğru uzatmaktadırlar. Bu duruş pozisyonundaki tanrıça tasvirleri bazen iki elinde bazen de tek elinde kâse, boncuk dizileri, yiyecek ya da bir bitki taşımaktadırlar.

Kadın hizmetkârlar ise omuz hizasındaki başörtüleri, ayak bileklerine değin uzanan beli kemerli, kısa kollu giysileri ile resmedilmişlerdir. Giysilerinin üzeri değişik türde motiflerle süslenmiştir. Tanrıçalar ve kadın figürlerinin farklı başörtüleri ile betimlenmeleri aralarındaki statü farklılıklarını yansıtmak amacı ile kullanılan bir özellik olmalıdır. Bu ziyafet sahnelerinin yakın benzerlerini Geç Hitit döneminde, Karatepe (Orthmann, 1971: Taf. 18d), Kargamış (Orthmann, 1971:Taf. 21c) Maraş (Orthmann, 1971: Taf. 45a; Pritchard, 1969: 207, res. 632) ve Zincirli'deki orthostat ve stellerde (Pritchard, 1969: 207, res. 630- 633) görmekteyiz. Geç Hitit dışında Asur sanatında da benzer sahnelerin yer aldığı bilinmektedir (Parrot, 1961: 51-52, res. 60, 394)

### c. Kanatlı Cin Tasvirleri

Son tasvir grubunu oluşturan insan görünümlü kanatlı figürler çoğunlukla sol ellerini dirsekten bükerek "V" şeklinde yukarı kaldırmış, sağ ellerini ise bel hizasından ileriye doğru uzatmış olarak işlenmiştir. İleriye doğru uzattıkları sağ ellerinde çoğu zaman bakraç benzeri bir kap taşımaktadırlar (Çizim 19, 20, 21) Ayak bileklerine değin uzanan beli kemerli giysileri dikkat çeker. Giysilerin uçları ve kenarları yatay ve dikey çizgilerden oluşan püsküllerle süslenmiştir. Takke benzeri başlıkları bulunmaktadır.

Bu tasvirlerin benzerlerine ağırlıklı olarak Asur sanatında rastlanmaktadır (Grace, 1940: Res. 1-2; Albenda, 2005: 37, 88, pl. 11, 33). II. Aurnasirpal dönemine ait Nimrud Kabartması'nda birçok kanatlı insan tasviri ile karşılaşılacaktır (Madhloom, 1970: Plt. LXVI Res. 1-3, Plt. LXVII Res.1-5). Asur örnekleri uzun manto ve kısa tunikten oluşan giysi işlenişleri, duruş pozisyonları ile örneklerimizle oldukça benzerlik taşımaktadır. Hayat ağacının karşısında tasvir edilen kanatlı figürler Asur'da kanatlı cinler olarak adlandırılmaktadır. Bu kanatlı cin figürlerinin, ellerindeki çam kozalakları ile kötülüğe karşı korudukları ya da arındırma yaptıkları belirtilmektedir (Grace, 1940: 22-27). Ancak boynuzlu başlık takmaları ve sakallı olarak betimlenmeleri ile kemer örneklerimizden ayrılmaktadır. Urartu'nun çağdaşı olan Geç Hitit dönemine ait Malatya'daki orthostatlar üzerinde de benzer sahneler görülmektedir (Orthmann, 1971: Lev. 43b-d.). Bununla birlikte Urartu'da Altın-tepe duvar resimlerinde (Özgüç, 1966: 16, res. 18), yazıtlı I. Argiştı ve II. Sarduri'nin miğferlerinde (Seidl, 2004, 69), I. Argiştı yazıtlı at göz siperliğinde (Seidl 2004, 108, Abb. 82), pektoraller (göğüslük) (Kellner, 1991: 165-169) ve gümüş bir kova (Merhav, 1991: 221) üzerinde insan görünümlü kanatlı figürlerle karşılaşılma-

tadır. Tüm bu eserler üzerindeki betimler gerek hayat ağacı karşısında durmaları gerekse giysi ve duruş pozisyonları ile kemerlerimiz üzerindeki betimlerle oldukça benzerdir.

### C. Avcılar

Kemerler üzerinde karşılaştığımız bir diğer tasvir grubunu avcılar oluşturmaktadır. Seidl, bu tasvirlerin okçu olduğunu düşünmektedir (Seidl, 1992: 151) Ancak tasvirler kemerlerde genellikle avlanma sahnesi içerisinde betimlendikleri için bazı araştırmacılar tarafından “avcı” olarak (Karaosmanoğlu, 1991: 598) nitelendirilmektedir. Avcılar genellikle diz çökmüş ya da ayakta yaylarını germiş ok atarlarken görülmektedir. Başlarında diğer asker betimlerinde olduğu gibi miğferleri bulunmaktadır (Çizim 7-8). Saçları omuzlarına değin uzanmaktadır. Giysileri uçları püsküllü kısa tunikten veya üzerine giyilmiş mantodan oluşmaktadır. Bellerinde kemerleri bulunmaktadır. Kemerlerde karşılaşılan diz çökmüş avcı figürlerinin benzer bir şekilde betimlenişi Suçatı kemeri üzerinde görülebilmektedir (M. Karaosmanoğlu, 1991) Suçatı kemerindeki figürler başlarındaki miğferleri, uzun manto ve altta kısa tunikten oluşan giysisi ve yüz işlenişi ile oldukça benzerdir. Aynı şekilde avcıların oklarını tutuşları ve duruş pozisyonları da aynıdır. Bu Urartu örneğimiz dışında Geç Hitit ve Asur sanatında da avcı tasvirleriyle karşılaşılmaktadır. Zincirli'deki iki orthostat (Darga, 1992: Res. 238-239) ve III. Tiglatpileser dönemine ait Nemrud kabartması (Madhloom, 1970: Plt. XLVII. Res. 2) bu tasvirlerin görüldüğü örneklerden bazılarıdır. Ancak Asur avcılarını özenli işlenişleri, daha gerçekçi ve dinamik yapıları ile farklılık göstermektedir.

### Sonuç ve Değerlendirme

Urartu kemerleri üzerindeki insan betimlerine bakıldığında herhangi bir stilistik gelişme olmadığı, kalıptan çıkmışçasına figürlerin işlendikleri görülmektedir. Betimlerden yola çıkılarak Urartu sanatçısının, insan figürlerini kemerler üzerine, basık ve hantal görünüşlü işlediği anlaşılmaktadır. Bıyık ya da sakal uzatma geleneğinin olmadığı görülen Urartuların kemerli ve etli burunları alnın bir devamıymış gibi gösterilmiştir (Akurgal, 1968: 37). İnsan figürlerinin, gözleri, göğüs ve omuzları cepheden, baş, kol ve ayakları profilden verilmiştir. Baş ile gövdenin yandan omuzların karşıdan betimlenme özelliği tüm Yakın Doğu sanatında değişmez kural olarak uygulanmıştır (Piotrovsky, 1967: 21). Asur kralı Asurbanapli sarayının kabartmaları üzerindeki tasvirler buna örnek gösterilebilir (Sevin, 1999: 103, fig. 64-65). Figürlerde karşılaşılan bu tekdüzelik muhtemelen merkezî yönetim tarafından yaratılan katı kurallar çevresinde dönüp duran sanatçının farklı eserler üretmemesinden kaynaklanmıştır (Belli, 1978: 75). Bu nedenle de Urartu sanatında birbirini tekrarlayan öğelerin kaçınılmaz olması engellenememiştir. Süvariler, piyadeler, avcılar ve savaş arabalı askerlerin yer aldığı kemerler üzerinde herhangi bir kadın tasvirine rastlanılmaması bu kemerlerin yalnızca erkekler tarafından; törensel sahnelerin yer aldığı kemerlerde de yalnızca kadın betimlerinin yer alması kadınlar tarafından kullanılmış olabileceğini düşündürmektedir. Kemerler üzerindeki tasvirlerin büyük bir çoğunluğunu askerlerin oluşturması, Urartu askeri sınıfının hangi birimlerden oluşmuş



olabileceği, askeri teçhizat malzemeleri ve giysi tiplerini ortaya koyması açısından da önem taşımaktadır.

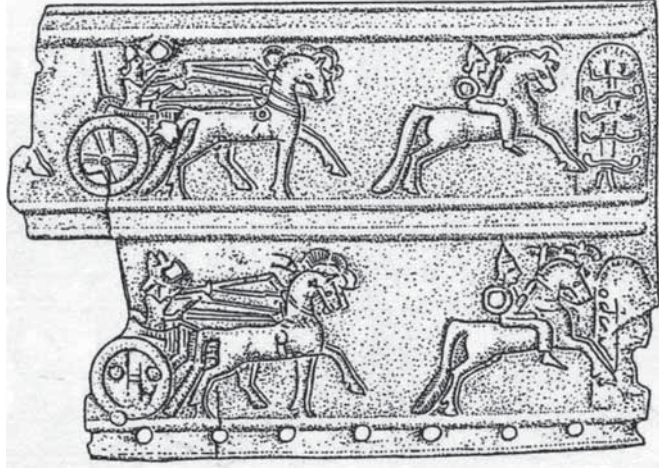
Bununla birlikte insan tasvirlerine bakılarak kemerlerin tarihlendirilmesinin mümkün olmadığı ve tasvire bağlı bir stil gelişimi yapmanın zor olduğu anlaşılmaktadır. Ancak ilk kez Akurgal, Urartu kazan ve eklentileri başta olmak üzere kemerleri de içeren eserler üzerindeki hayvan betimlerinden yola çıkarak bir stil gelişimi ortaya koymuş ve bu tasvirlerden hareketle en erken kemerlerin M.Ö 8.yy'la ait olduğunu belirtmiştir (Akurgal, 1968: 63 vd.). Bir başka kapsamlı çalışmayı yapan Kellner, süsleme unsurları ve sahnelerini dikkate alarak kemerlerin tarihlendirilmesinin mümkün olduğunu ve bu gruplama çalışması doğrultusunda kemerlerin M.Ö 8-7. yy.'lar arasına ait olabileceğini ifade etmiştir (Kellner, 1991: 142). Çavuşoğlu tarafından kemerler üzerine yapılan bir başka çalışmada, kemerlerin genişlikleri esas alınarak bir gelişim ortaya konmuş ve geniş kemerlerin M.Ö 8. yy. boyunca, orta genişlikteki kemerlerin M.Ö. 7. yy.'ın başlarında ve dar kemerlerin ise M.Ö 7. yy.'ın sonlarına kadar üretildiği saptanmıştır (Çavuşoğlu, 2002: 163). Aynı şekilde Çilingiroğlu, benzer sahnelerin yer aldığı yazıtlı eserler yardımıyla, en erken kemerlerin M.Ö 8.yy başlarından itibaren kullanılmış olabileceğini ileri sürmüştür (Çilingiroğlu, 1997: 122). Görüldüğü gibi kemerlerin tarihlendirilmesinde ortak görüş en erken kemerlerin M.Ö 8. yy.'a ait olabileceği yönündedir. Bununla birlikte halk sanatının ürünü oldukları belirtilen Giyimli Adak levhalarının kemerler üzerindeki tasvirlerin silinerek, üzerine basit hatlarla figürler işlenip ikinci kez kullanım buldukları düşünüldüğünde kemerlerin bu ürünlerin üretilmesiyle de az da olsa devam etmesi muhtemeldir. Taşyürek, adak levhalarının M.Ö 650-585 yılları arasında üretilmiş olduğunu belirtmektedir (Taşyürek, 1978: 216). Sonuç olarak süsleme unsurları, sahneleri ve yukarıdaki veriler dikkate alındığında, kemerlerin, Urartu'nun en parlak dönemleri olan M.Ö 8-7. yy.'lar arasındaki 200 yıllık bir zaman dilimi içerisinde yapılmış olabileceği anlaşılmaktadır.

### **Kaynakça**

- Akurgal, E. (1968). *Urartaische und Altiranische Kunstzentren*, Ankara: Türk Tarih Kurumu Yay.
- Albenda, P. (2005). *Ornamental Wall Painting In The Art of The Assyrian Empire*, Netherlands: Copyright Clearance Center.
- Azarpay G. (1968) *Urartian Art and Artifacts*, Berkeley and Los Angeles: University of California Press.
- Barnett, R. D. (1963). "The Urartian Cemetery at Igdyr", *Anatolian Studies*, Vol. 13, ss. 153-198, British Enstitute at Ankara.
- Belli, O. (1978). "Urartu Sanatının Sosyo-Ekonomik Açından Eleştirisi Üzerine Bir Deneme", *Anadolu Araştırmaları VI*, ss. 45-95, İstanbul: İstanbul Üniversitesi Edebiyat Fakültesi Yay.

- Belli, O. (1982). *Anadolu Uygarlıkları Ansiklopedisi*, ss. 140-207, İstanbul: Görsel Yayınlar
- Belli, O. (1983). “Urartu Kralı İşpuini’ye Ait Çivi Yazılı Ve Resimli Tunç Eserler”, *Anadolu Araştırmaları IX*, ss. 325-355, İstanbul: Edebiyat Fakültesi Basımevi.
- Belli, O. (1998). *Anzaf Kaleleri ve Urartu Tanrıları*, İstanbul: Arkeoloji ve Sanat Yay.
- Burney, C.- G.R. J Lawson (1958). “Urartian Relief at Adilcevaz, on Lake Van and a Rock Relief from the Karasu Near Bilecik”, *Anatolian Studies, Vol. 8*, ss. 211-218, British Enstitute at Ankara.
- Calmeyer, P. (1986). “Zu Einem Ziseherten Bronzehelm Des. 8. Jahrhunderts”, *Archaeologische Mitteilungen Aus Iran*, ss. 79-86, Berlin: Dietrich Reimer.
- Curtis, J. (1996). “Urartian Bronze Belts”, *Zeitschrift für Assyriologie und Vonderasiatische Archaologie 86*, ss.118-136, Berlin: Walter de Gruyter
- Çavuşoğlu, R. (2002). *Urartu Kemerleri*, (Yayınlanmamış Doktora Tezi), Erzurum: Atatürk Üniversitesi.
- Çavuşoğlu, R. (2005a). “Urartu Kemerleri”, *Arkeo Atlas*, sayı-4. ss.95, İstanbul: Doğan Burda Yayıncılık.
- Çavuşoğlu, R. (2005b). “A Unique Urartian Belt in The Van Museum”, *Archaeologische Mitteilungen aus Iran und Turan*, Band 37, ss.365-369, Berlin: Dietrich Reimer Verlag.
- Çilingiroğlu, A. (1984). *Urartu ve Kuzey Suriye Siyasal ve Kültürel İlişkileri*, İzmir: Ege Üniversitesi Yay.
- Çilingiroğlu, A. (1997). *Urartu Krallığı Tarihi ve Sanatı*, İzmir: Tükelmat A.Ş.
- Darga, M. (1992). *Hitit Sanatı*, İstanbul: Akbank Kültür ve Sanat Hizmetleri.
- Düzgün, D. Ö. (2002), *Urartu Tanrılarının İkonografik Özellikleri*, (Yayınlanmamış Yüksek Lisans Tezi), İzmir.
- Eichler, S. (1984). “Götter, Genien und Mischwesen in der Urartaischen Kunst”, *Archaeologische Mitteilungen Aus Iran*, Berlin: Verlag Von Dietrich Reimer in Berlin
- Grace, F. (1940). “An Assyrian Winged Genius”, ss. 22-28, *The Bulletin of The Fogg Museum of Art*, Cilt. IX, 2, ss.22-27, The President the Fellows of Harvard College on behalf of Harvard Art Museum.
- Karaosmanoğlu, M. (1991). “Suçatı Kemerleri”, *Bellekten Cilt. LV*, Sayı 212/214, ss. 595-603, Ankara: Türk Tarih Kurumu.
- Karaosmanoğlu, M. (2006). “Muş/Bulanık Buluntusu Urartu Mobilya Aksamları”, *Anadolu Arkeolojisine Katkılar 65. Yaşında Abdullah Yaylalı’ya Sunulan Yazılar*, ss. 98-108, İstanbul: Hitit Color.

- Kellner, H. J. (1980). "Ein Neues Goldmedaillon Aus Urartu", *Archaeologische Mitteilungen Aus Iran*, Band 13, ss. 83-90, Berlin: Dietrich Reimer Verlag.
- Kellner, H. J. (1991a). "Madallions and Pectorals", *Edit. R. Merhav, Urartu A Metalworking Center in The First Millenium B.C.E.*, ss. 164-166, Tell Aviv: Sabinsky Prees Ltd.
- Kellner, H. J. (1991b). "Grouping and Dating of Bronze Belts", *Edit. R. Merhav, Urartu A Metalworking Center in The First Millenium B.C.E.*, ss.142-161, Tell Aviv: Sabinsky Prees Ltd.
- Madhloom, T.A. (1970). *The Chronology of Neo-Assyrian Art*, London: Athlone Press, University of London.
- Merhav, R. (1991). "Ceremonial Buckets", *Urartu A Metalworking Center in the First Millennium B.C.E.*, ss 215-219, Tell Aviv: Sabinsky Prees Ltd.
- Oganesjan, K. A. (1973). *The Wall Paitings of Ereboani*, Erivan: Armenian Academy of Sciences.
- Orthmann, W. (1971). *Untersuchungen Zur Spathethitischen Kunst*, Bonn: Rudolf Habelt Verlag
- Özgülç, T. (1966). *Altuntepe, Mimarlık Anıtları ve Duvar Resimleri*, Ankara: Türk Tarih Kurumu.
- Parrot, A. (1961). *Asur*.
- Payne, M. (2006). *Urartu Çivi Yazılı Belgeler Katalogu*, İstanbul: Arkeoloji ve Sanat Yay.
- Pritchard, J. B. (1969). *The Ancient Near East in Pictures*, New Jersey. Princeton University Press.
- Piotrovsky, B. B. (1967 ). *Urartu The Kingdom of Van and Its Art*, London: Evelyn Adams and Marcay Ltd.
- Seidl, U. (1992). "Ein Urartaischer Dameronkampf", *Acta Praehistorica et Archaeologica*, ss. 143-157.
- Seidl, U. (2004). *Bronzekunst Urartus*, Germany: Philipp von Zabern.
- Sevin, V. (1999). *Yeni Asur Sanatı I Mimarlık*, Ankara: Türk Tarih Kurumu.
- Taşyürek, A. (1978). "Giyimli (Hırkanis) Adak Levhalarından Örnekler", *Belleten*, Cilt. XLII, Sayı. 165-168, 1978, ss. 201-219, Ankara: Türk Tarih Kurumu Yay.
- Yaylalı, S. (1986). *Erzurum Müzesi'ndeki Urartu Bronz Kemerleri*, (Yayımlanmamış Yüksek Lisans Tezi). Erzurum: Atatürk Üniversitesi Sosyal Bilimler Enst.



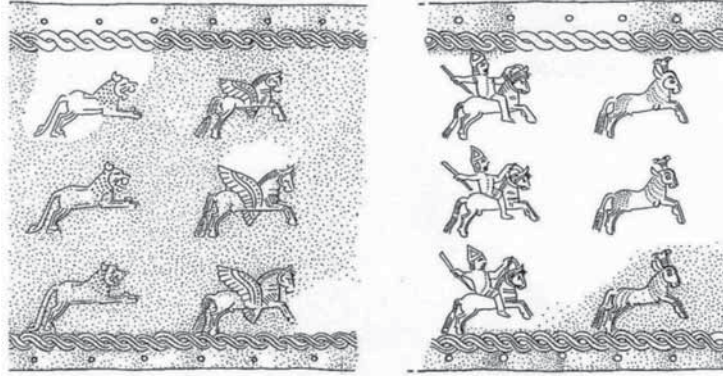
**Çizim 1:** Bronz Kemer Parçası. Kellner, 1991, Çizim no.8

**Tasvirin Bulunduğu Kemerle İlgili Bilgi:**

**Genişlik:** 7,8 cm **Uzunluk:** 10,8 cm

**Bulunduğu Müze:** Adana **Buluntu Yeri:** Giyimli?

**Kaynak:** H.J.Kellner, "Gürtelbleche aus Urartu", 1991, Lev. 1, Çiz. 8



**Çizim 2:** Bronz Kemer Parçası. Kellner, 1991, Çizim no. 55

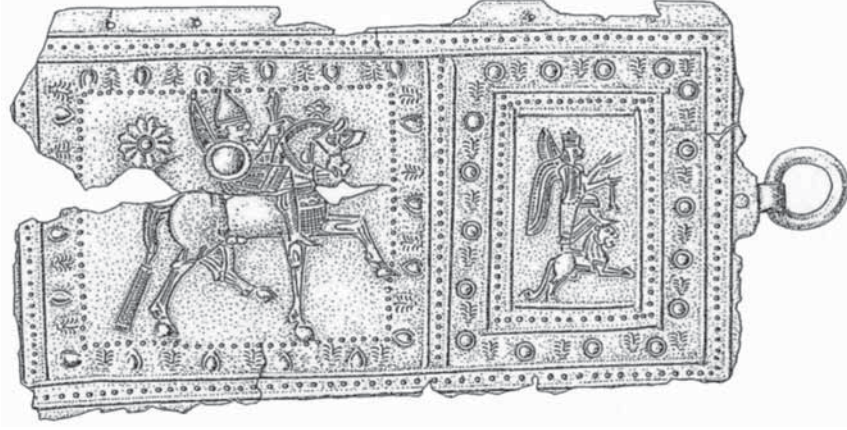
**Tasvirin Bulunduğu Kemerle İlgili Bilgi:**

**Genişlik:** 9,7 cm **Uzunluk:** Bilinmiyor

**Bulunduğu Müze:** Ankara Anadolu Medeniyetler Müzesi

**Buluntu Yeri:** Altıntepe

**Kaynak:** H.J.Kellner, "Gürtelbleche aus Urartu", 1991, Lev. 12, Çiz. 55



**Çizim 3:** Bronz Kemer Parçası. Kellner, 1991, Çizim no. 191

**Tasvirin Bulunduğu Kemerle İlgili Bilgi:**

**Genişlik:** 9,6 cm **Uzunluk:** 17cm

**Bulunduğu Müze:** München, Prohistorische Staatssammlung

**Buluntu Yeri:** Bilinmiyor

**Kaynak:** H.J.Kellner, "Gürtelbleche aus Urartu", 1991, Lev. 50, Çiz. 191



**Çizim 4:** Bronz Kemer Parçası. Kellner, 1991, Çizim no. 103

**Tasvirin Bulunduğu Kemerle İlgili Bilgi:**

**Genişlik:** 9,5 cm **Uzunluk:** 94 cm

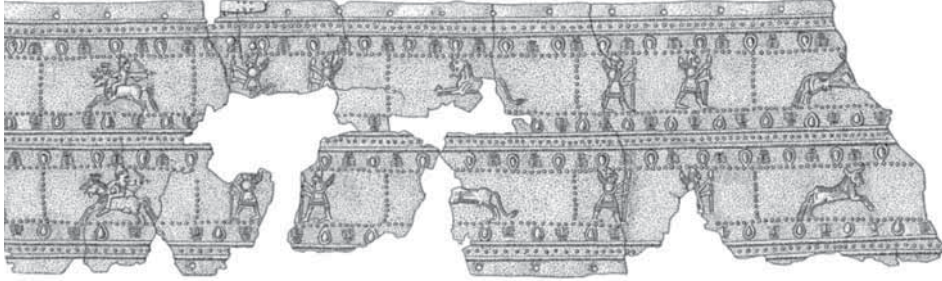
**Bulunduğu Müze:** Adana **Buluntu Yeri:** Dedeli

**Kaynak:** H.J.Kellner, "Gürtelbleche aus

Urartu", 1991, Lev. 30-31, Çiz. 103; O. Aytuğ Taşyürek

"Adana Bölge Müzesindeki "Dedeli" Bronz Urartu Kemerini",

Türk Arkeoloji Dergisi, Sayı XXIV-2, Ankara, 1977, sy. 153-165



**Çizim 5:** Bronz Kemer Parçası. Kellner, 1991, Çizim no. 182

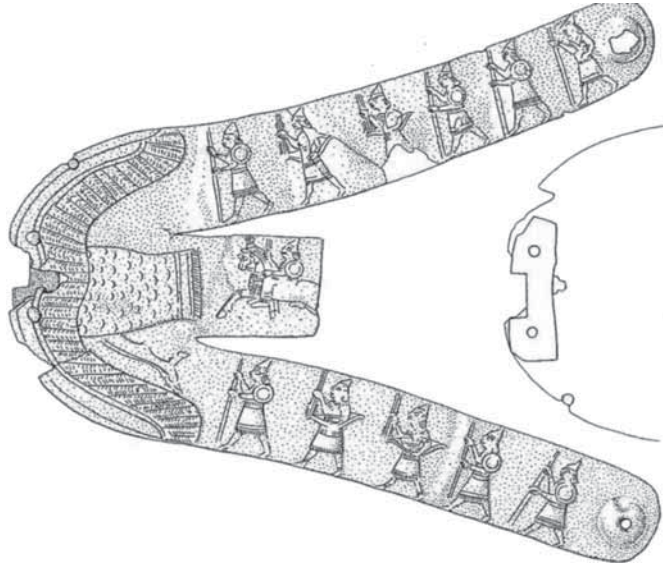
**Tasvirin Bulunduğu Kemerle İlgili Bilgi:**

**Genişlik:** 9,9 cm **Uzunluk:** 66,5 cm

**Bulunduğu Müze:** Prohistorische Staatssammlung, Münih

**Buluntu Yeri:** Bilinmiyor

**Kaynak:** H.J.Kellner, "Gürtelbleche aus Urartu", 1991, Lev. 46-47, Çiz. 182



**Çizim 6:** Bronz Kemer Tokası. Kellner, 1991, Çizim no. 441

**Tasvirin Bulunduğu Kemerle İlgili Bilgi:**

**Genişlik:** 9,4-10,4 cm **Uzunluk:** Bilinmiyor

**Bulunduğu Müze:** Adana **Buluntu Yeri:** Bilinmiyor

**Kaynak:** H.J.Kellner, "Gürtelbleche aus Urartu", 1991, Lev. 34-35, Çiz. 117



**Çizim 7:** Bronz Kemer Parçası. Kellner, 1991, Çizim no. 163

**Tasvirin Bulunduğu Kemerle İlgili Bilgi:**

**Genişlik:** 11,4 cm **Uzunluk:** 24,5 cm

**Bulunduğu Müze:** Adana **Buluntu Yeri:** Dedeli

**Kaynak:** H.J.Kellner, "Gürtelbleche aus Urartu", 1991, Lev. 12, Çiz. 63



**Çizim 8:** Bronz Kemer Parçası. Kellner, 1991, Çizim no. 172

**Tasvirin Bulunduğu Kemerle İlgili Bilgi:**

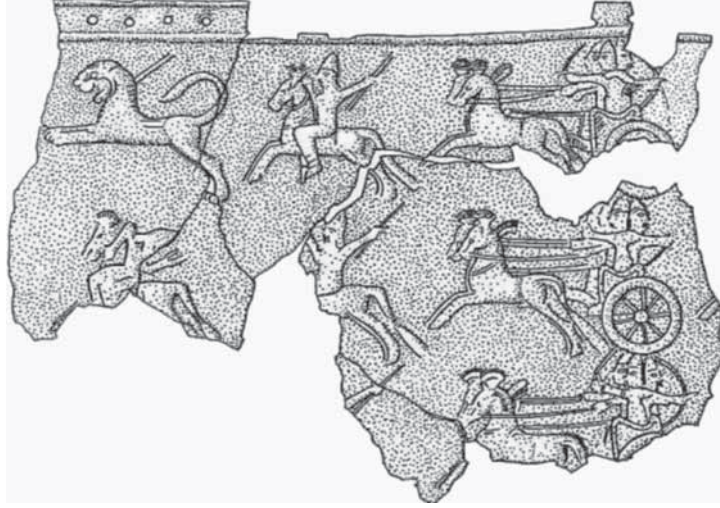
**Genişlik:** 10,6 cm

**Uzunluk:** 12 cm

**Bulunduğu Müze:** Özel Koleksiyon

**Buluntu Yeri:** Bilinmiyor

**Kaynak:** H.J.Kellner, "Gürtelbleche aus Urartu", 1991, Lev. 43, Çiz. 172



**Çizim 9:** Bronz Kemer Parçası. Kellner, 1991, Çizim no. 33

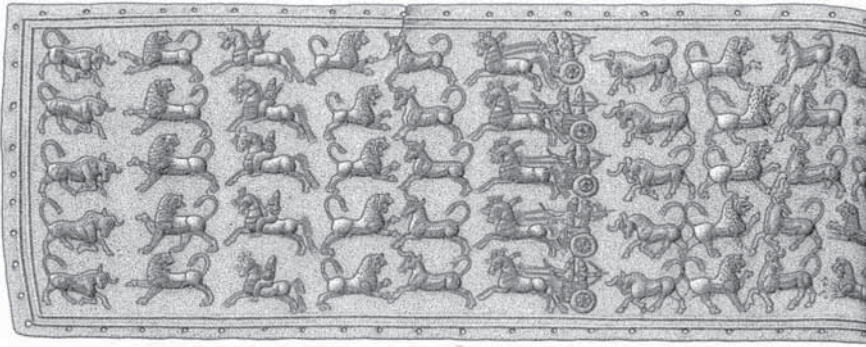
**Tasvirin Bulunduğu Kemerle İlgili Bilgi:**

**Genişlik:** 16 cm **Uzunluk:** Bilinmiyor

**Bulunduğu Müze:** Adana Müzesi

**Buluntu Yeri:** Bilinmiyor

**Kaynak:** H.J.Kellner, "Gürtelbleche aus Urartu", 1991, Lev. 6, Çiz. 33



**Çizim 10:** Bronz Kemer Parçası. Kellner, 1991, Çizim no. 19

**Tasvirin Bulunduğu Kemerle İlgili Bilgi:**

**Genişlik:** 13,9 cm **Uzunluk:** 98,5 cm

**Bulunduğu Müze:** The Norbert Schimmel Koleksiyonu, New York

**Buluntu Yeri:** Bilinmiyor

**Kaynak:** H.J.Kellner, "Gürtelbleche aus Urartu", 1991, Lev. 6-7, Çiz. 19





**Çizim 11:** Bronz Kemer Parçası. Kellner, 1991, Çizim no. 1

**Tasvirin Bulunduğu Kemerle İlgili Bilgi:**

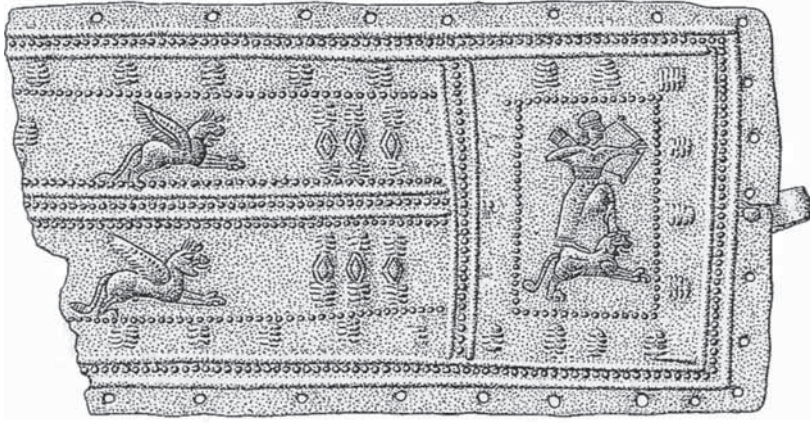
**Genişlik:** 16,7-17 cm

**Uzunluk:** 87-88 cm

**Bul. Müze:** Prohistorische Staatssammlung, Münih

**Buluntu Yeri:** Bilinmiyor

**Kaynak:** H.J.Kellner, "Gürtelbleche aus Urartu", 1991, Lev. 1, Çiz. 1



**Çizim 12:** Bronz Kemer Parçası. Kellner, 1991, Çizim no. 185

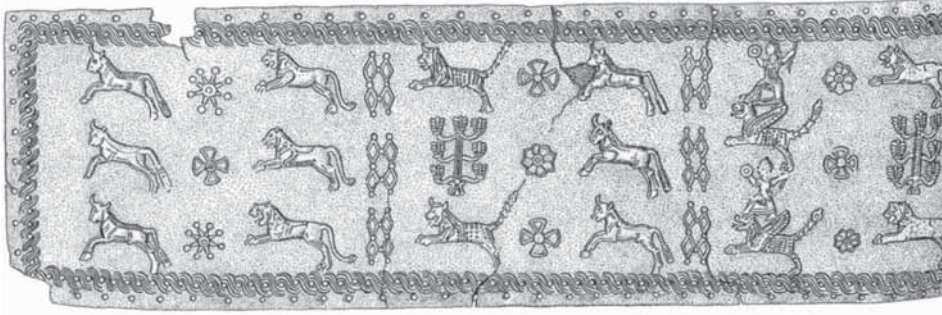
**Tasvirin Bulunduğu Kemerle İlgili Bilgi:**

**Genişlik:** 9,5 cm **Uzunluk:** 33 cm

**Bulunduğu Müze:** Ashmolean Müzesi

**Buluntu Yeri:** Bilinmiyor

**Kaynak:** H.J.Kellner, "Gürtelbleche aus Urartu", 1991, Lev.49, Çiz. 185



**Çizim 13:** Bronz Kemer Parçası. Kellner, 1991, Çizim no. 102

**Tasvirin Bulunduğu Kemerle İlgili Bilgi:**

**Genişlik:** 10,2 cm **Uzunluk:** 52 cm

**Bulunduğu Müze:** Adana **Buluntu Yeri:** Bilinmiyor

**Kaynak:** H.J.Kellner, "Gürtelbleche aus Urartu", 1991, Lev. 28-29, Çiz. 102



**Çizim 14:** Bronz Kemer Parçası. Kellner, 1991, Çizim no. 241

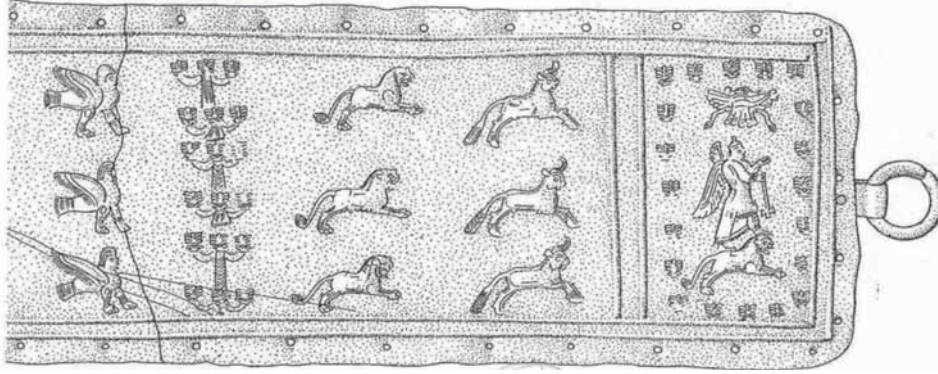
**Tasvirin Bulunduğu Kemerle İlgili Bilgi:**

**Genişlik:** 11 cm **Uzunluk:** 55 / 33,5 cm

**Bulunduğu Müze:** Karlsruhe, Badisches Landesmuseum

**Buluntu Yeri:** Bilinmiyor

**Kaynak:** H.J.Kellner, "Gürtelbleche aus Urartu", 1991, Lev. 65, Çiz. 241



**Çizim 15:** Bronz Kemer Parçası. Kellner, 1991, Çizim no. 70

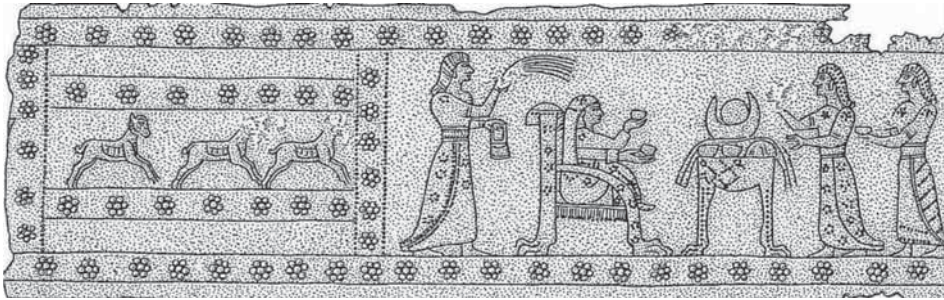
**Tasvirin Bulunduğu Kemerle İlgili Bilgi:**

**Genişlik:** 9,6 / 9,7 cm **Uzunluk:** 116 / 117cm

**Bulunduğu Müze:** München, Prohistorische Staatssammlung

**Buluntu Yeri:** Bilinmiyor

**Kaynak:** H.J.Kellner, "Gürtelbleche aus Urartu", 1991, Lev.19, Çiz. 70



**Çizim 16:** Bronz Kemer Parçası. Kellner, 1991, Çizim no. 279

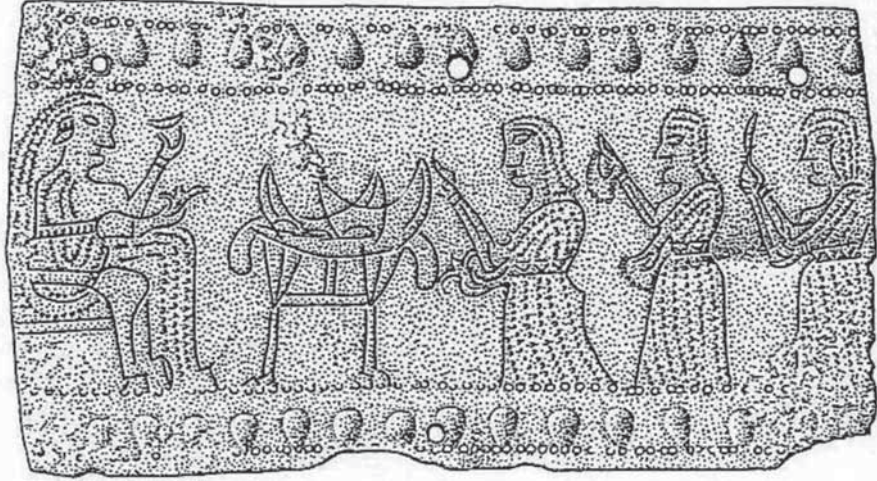
**Tasvirin Bulunduğu Kemerle İlgili Bilgi:**

**Genişlik:** 6,5 cm **Uzunluk:** 78 cm

**Bulunduğu Müze:** Land of the Bible Archaeology Foundation

**Buluntu Yeri:** Bilinmiyor

**Kaynak:** H.J.Kellner, "Gürtelbleche aus Urartu", 1991, Lev. 70-71, Çiz. 279



**Çizim 17:** Bronz Kemer Parçası. Kellner, 1991, Çizim no. 263

**Tasvirin Bulunduğu Kemerle İlgili Bilgi:**

**Genişlik:** 6,1 cm **Uzunluk:** 11 cm

**Bulunduğu Müze:** Özel Koleksiyon

**Buluntu Yeri:** Bilinmiyor

**Kaynak:** H.J.Kellner, "Gürtelbleche aus Urartu", 1991, Lev. 69 Çiz. 263



**Çizim 18:** Bronz Kemer Parçası. Kellner, 1991, Çizim no. 269

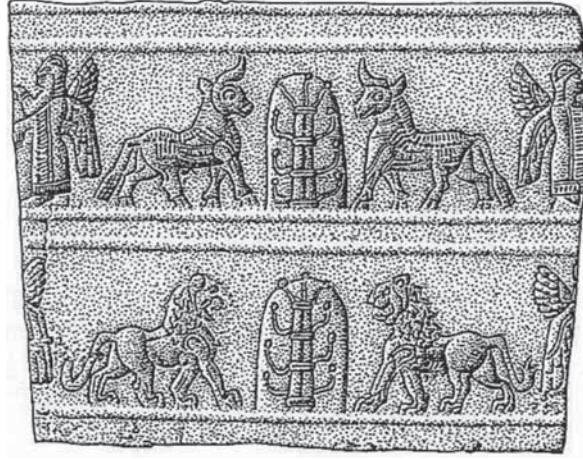
**Tasvirin Bulunduğu Kemerle İlgili Bilgi:**

**Genişlik:** 6,0 cm **Uzunluk:** 85 cm

**Bulunduğu Müze:** Ankara Anadolu Medeniyetler

**Buluntu Yeri:** Bilinmiyor

**Kaynak:** H.J.Kellner, "Gürtelbleche aus Urartu", 1991, Lev. 69, Çiz. 269



**Çizim 19:** Bronz Kemer Parçası. Kellner, 1991, Çizim no. 122

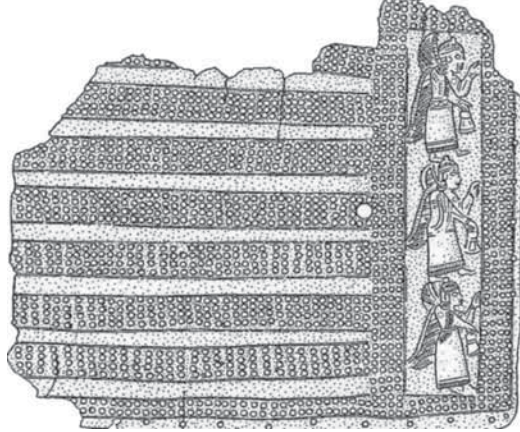
**Tasvirin Bulunduğu Kemerle İlgili Bilgi:**

**Genişlik:** 7,2 cm **Uzunluk:** 8,8 cm

**Bulunduğu Müze:** Özel Koleksiyon

**Buluntu Yeri:** Bilinmiyor

**Kaynak:** H.J.Kellner, "Gürtelbleche aus Urartu", 1991, Lev. 34, Çiz. 122



**Çizim 20:** Bronz Kemer Parçası. Kellner, 1991, Çizim no. 308

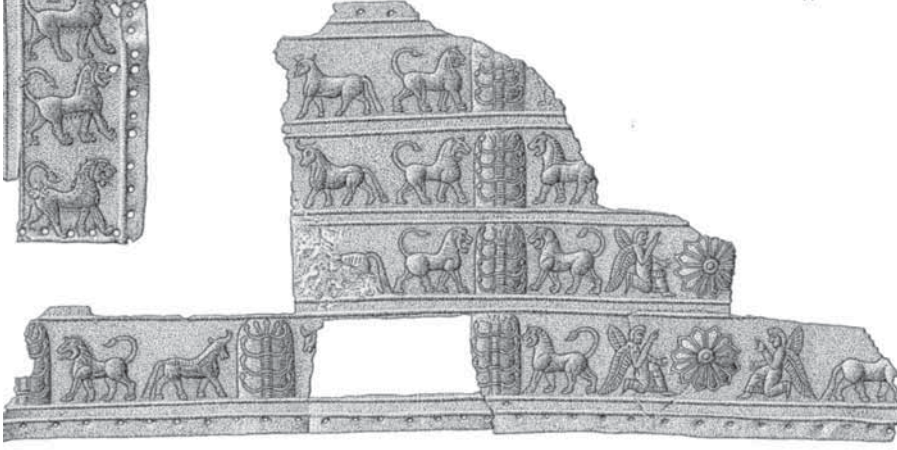
**Tasvirin Bulunduğu Kemerle İlgili Bilgi:**

**Genişlik:** 11,5 cm **Uzunluk:** 12,5 cm

**Bulunduğu Müze:** München, Prohistorische Staatssammlung

**Buluntu Yeri:** Bilinmiyor

**Kaynak:** H.J.Kellner, "Gürtelbleche aus Urartu", 1991, Lev. 75, Çiz.308



**Çizim 21:** Bronz Kemer Parçası. Kellner, 1991, Çizim no. 10

**Tasvirin Bulunduğu Kemerle İlgili Bilgi:**

**Genişlik:** 14,4 cm **Uzunluk:** 28,6 cm

**Bulunduğu Müze:** München, Prohistorische Staatssammlung

**Buluntu Yeri:** Bilinmiyor

**Kaynak:** H.J.Kellner, "Gürtelbleche aus Urartu", 1991, Lev. 2, Çiz. 10