



Kentsel Kltrel Mirasın Korunması ve Srdrlebilirliđi: Ankara Hamamn rneđi*

Conservation and Sustainability of Urban Cultural Heritage: The Ankara Hamamn Example

Ceyda KURTAR

Arř. Gr., Ankara niversitesi, Dil ve Tarih-Cođrafya Fakltesi, Cođrafya Blm, Ankara
ckurtar@ankara.edu.tr

Mehmet SOMUNCU

Prof.Dr., đretim yesi, Ankara niversitesi, Dil ve Tarih-Cođrafya Fakltesi, Cođrafya Blm, Ankara
somuncu@ankara.edu.tr

z

Tarihi kent alanları ve yapılar, kentlerin kimliđini oluřturmaları aısından önemlidir. Bu nedenle, tarihi alanlar ile yapılarının korunması ve srdrlebilirliđi o kentin kimliđinin korunmasına ve geliřimine katkı sađlar. Bu anlamda, Cumhuriyet ncesinde kk bir yerleřim yeri iken, bařkent olduktan sonra hızla geliřmeye bařlayan ve gnmzde nfus bakımından Trkiye'nin ikinci byk metropol olan Ankara'da kltrel mirasın korunması da byk önem tařımaktadır. alıřmanın amacı, Ankara'nın kentsel kltrel mirasının bir blmn oluřturan Hamamn'nde yapılan koruma alıřmaları sonucunda yařanan fiziksel ve toplumsal deđiřimin ortaya konulmasıdır.

Anahtar szckler: Ankara, Hamamn, Kltrel miras, Koruma, Tarihsel evre, Restorasyon, Kentsel kimlik

Abstract

Historic urban spaces and buildings are essential in creating the identity of a city. This is why the conservation and sustainability of historic urban spaces and buildings contribute to the preservation of that city's identity and development. Thus it is of great importance to conserve the cultural heritage of Ankara, which has grown from a small settlement at the founding of the Republic, into Turkey's second most-populated metropolis since it was designated Capital. The aim of the study is to demonstrate the physical and social change that was the result of the conservation work conducted in Hamamn, which is a part of Ankara's urban cultural heritage.

Keywords: Ankara, Hamamn, Cultural heritage, Conservation, Historic environs, Restoration, Urban identity

* Bu alıřma "Kentsel Kltrel Mirasın Ynetimi ve Rekreasyonla İliřkisi: Ankara Hamamn rneđi" adlı yksek lisans tez alıřmasının bir blmdr.



Giriş

“Miras birçok insan tarafından olumlu bir değer olarak düşünülür. Miras, günlük kullanılan sanat objeleri, mimari, peyzaj biçimleri gibi somut kültür olduğu kadar; dil ve insan belleği, dans performansları, müzik, tiyatro ve ritüeller gibi somut olmayan kültürel mirası kapsayan, genellikle ortaklaşa paylaşılan herkesin yararına olan değer” olarak tanımlanır (Silverman ve Ruggles, 2007, s.3). Bu tanımdan da anlaşıldığı gibi “miras” olarak tanımlanan olgu, aslında bir kültüre ait olandır. Geçmişten günümüze kültürü oluşturan bütün eylemler insan ile ilişkilidir. Bu nedenle miras, hem günlük hem de sanatsal aktiviteleri de dahil olmak üzere bireylerin tüm yaşamını içinde barındırır. İnsan eylemleriyle ilişkili olması, aslında mirasın insanın kendisinden, kendi vücudundan başladığının bir göstergesidir. Çünkü miras, içinde yaşadığı toplumun bakış açısıyla birlikte zaman ve mekân içinde şekillenmiştir.

Geçmişte zaman-mekân ve değerlerin iç içe geçmiş olma durumu, modern kent dokusunda yitirilmiştir. Bugün kent yaşamında insanların tarihsel mekânlara yönelme ve bu mekânları tarihsel rekreasyonel alanlar olarak görme eğilimleri, yitirilmiş kent kimliğinin yeniden anımsanabilmesi ve ait olunan kültürün yeniden canlandırılarak etkin bir biçimde yaşanabilmesi içindir. Bu nedenle, kent kimliğinin ve modern kent dokusunda yitirilmiş olan mekân-insan ilişkisinin yeniden anımsanmasında, tarihî mekânların temel alınması ve sürdürülebilirliği de önem taşımaktadır. Çünkü bir kentin tarihî mekânları olarak kendini gösteren kültürel miras, toplum refahının en değerli parçasıdır. Bu nedenle, “mirasın korunmasının ilke edinilmesiyle bir kent için yalnızca sağlıklı bir yaşam olanağı sağlanmaz; aynı zamanda, o kentin kültürel kimliğinin tanınmasına da yardımcı olur” (Tweed ve Shutherland, 2007).

Kentlerin kimliğinin yeniden ortaya çıkmasında, yitirilmiş olan mekânla ilişkinin yeniden kazanılması için eski kent dokularını koruma çalışmaları dünyada uzun yıllardır sürdürülmektedir. Esasında Türkiye’de eski kent dokusunu koruma çalışmalarına 1970’li yıllardan itibaren önem verilmeye başlanmış ve bu çalışmalar son yıllarda ivme kazanmıştır. Kültürel mirasın koruma çalışmaları uzun bir mücadeleye dayanmaktadır. Bu mücadele Osmanlı’da ve Cumhuriyet Dönemi’nde olmak üzere iki döneme ayrılabilir. “Osmanlı Dönemi’nde daha çok taşınır kültürel mirasın korunması amaçlanmıştır. Cumhuriyet Dönemi’nde hem taşınır hem de taşınmaz kültür varlıklarının korunması gündeme gelmiş, ilerleyen zamanla birlikte fiziki koruma

yanında sosyo-kültürel yapının da korunduğu bütünlük koruma anlayışına geçiş olmuştur” (Çelik ve Yazgan, 2007, s. 5).

Bütünlük koruma anlayışına geçişte dünyada meydana gelen gelişmeler de etken olmuştur. 1964 yılında kabul edilen Venedik Tüzüğü, Birleşmiş Milletler Eğitim, Bilim ve Kültür Kurumu’nun (UNESCO) Dünya Doğal ve Kültürel Mirası’nın Korunmasına Dair Sözleşme (1972), Dünya Anıtlar ve Sitler Konseyi (ICOMOS) ve Uluslararası Müzeler Konseyi (ICOM) gibi kurumların oluşturulmasıyla Türkiye de bu sürece dahil olmuştur (Özdemir, 2005, s. 22).

Bu süreçlere bağlı olarak Türkiye’de Ankara, Antalya, Bursa, İstanbul, Mardin, Safranbolu, Beypazarı gibi kentsel sit alanlarında kültürel mirasın koruma çalışmaları yapılmış ve bu çalışmalar ülke genelinde giderek yaygın bir hale gelmiştir.

Kentsel kültürel mirasın korunması konusunda Ankara kentinde de öteden beri çeşitli projeler geliştirilmiş, çalışmalar yapılmıştır. Bunların en güncel olanlarından biri Hamamönü semtinde mimari mirasın korunması için yapılan çalışmalardır. Hamamönü’nde 2006 yılında başlayan ve 2008 yılında tamamlanan iki sağlıklaştırma çalışması yapılarak koruma çalışmaları başlamıştır. Yapılan restorasyon çalışmaları, sokak düzenlemeleri, vb. çalışmalarla alan yeni bir görünüm kazanmıştır. Bu görünüm Ankara’nın kentsel kimliğinin korunmasına katkı sağlaması bakımından büyük önem taşımaktadır. Hamamönü’nde kültürel mirasın korunması için yapılan çalışmaların ve elde edilen sonuçların Ankara’nın kentsel kimliğinin korunmasına sağladığı katkı büyüktür. Alandaki fiziksel ve sosyal değişikliklerin kent halkı için sağladığı rekreasyonel olanaklar bu çalışmaların olumlu bir başka yönünü oluşturmaktadır. Tüm bu olumlu gelişmelerin yanında Hamamönü’nde yaşanan değişim, alanda yaşayan ya da işyeri sahibi olan kişileri de farklı boyutlarda etkilemiştir. Bu çalışmanın amacı, Ankara kenti içinde yer alan kültürel mirasın korunma çalışmalarının tarihsel boyutunun kısaca irdelenmesi ve bu bağlamda Hamamönü’nde gerçekleştirilen koruma çalışmalarının alanda yaşayan insanlar üzerindeki olumlu ve olumsuz sonuçlarının ortaya konulmasıdır.

Yöntem

Hamamönü’nde yapılan sağlıklaştırma ve onarım çalışmalarının alanda yaşayanlar üzerindeki etkisini ortaya koyabilmek için nitel ve nicel araştırma yönteminden yararlanılmıştır. Nitel araştırma kapsamında, öncelikle alana



ilişkin bugüne değin yapılmış plan ve projelere ait belgelerle tarihsel belgeler elde edilmiş ve değerlendirmeleri yapılmıştır. Yenileme çalışmalarının yapıldığı sırada farklı tarihlerde araştırma alanına gidilerek yerinde gözlem yapılmış ve çalışmalar fotoğraflanmıştır. Ayrıca alana ait farklı dönemlerde çekilmiş uydu görüntüleri de elde edilerek değerlendirilmesi yapılmıştır. Araştırma sürecinde paydaşlarla derinlemesine görüşmeler gerçekleştirilmiştir. Bunun yanında nicel araştırma kapsamında Hamamönü'nde yaşayanlar ve işyeri sahiplerine yüz yüze görüşme yöntemi ile 49 adet anket uygulanmış ve anket sonuçları analiz edilmiştir. Tüm bulguların değerlendirilmesi ile sonuç raporlaştırılmıştır.

Ankara Tarihsel Kent Dokusu İçin Yapılan Kentsel Koruma Amaçlı Projeler

Ankara eski kent dokusunun yeniden ortaya çıkarılması (canlandırılması) ve korunmasına yönelik bazı projeler yapılmıştır. Yapılan projeler ile uzun süre dokunulmayan eski kent dokusunun yeniden canlandırılması ve kentin bir parçası haline getirilmesi amaçlanmıştır. Geliştirilen projeler birbiriyle bağlantılı yapıları içermektedir. Bu nedenle Hamamönü'nde yapılan sağlıklaştırma çalışmalarından önce nasıl bir süreç izlendiğini ortaya koymak gerekmektedir.

Ulus Tarihi Kent Merkezini İyileştirme, Sağlıklaştırma, Koruma ve Yenileme Projesi

Ankara'nın Altındağ ilçesinde yer alan ve kentin ilk yerleşim yeri olan Ulus, kentin en eski dokusuna sahiptir. Geçmişte Ankara'nın tüm işlevlerinin merkezi olan Ulus, Cumhuriyet'in ilk yıllarında da "aydınlar, sanatçılar ve özellikle politikacılar tarafından yoğun olarak kullanılan bir merkez haline gelmiştir" (Bayraktar, 2013, s. 22). Ancak Ulus, zaman içinde yapılan kent planları ile birlikte metropoliten Ankara'nın merkezi olma işlevini kaybetmiş ve bu işlevini Kızılay'a bırakmıştır. Ulus merkezi iş alanı olma özelliğini yitirmesine rağmen, tarihsel anlamda merkez olma durumunu süreç içerisinde korumuştur. Bu bağlamda 1986 yılında açılan ulusal bir proje yarışmasıyla "Ulus Tarihi Kent Merkezi Koruma-İslah İmar Planı" kabul edilmiş ve Ulus'un tarihsel kimliği korunmaya çalışılmıştır (Osmançavuşoğlu, 2006, s. 32).

Ulus tarihî kent merkezini iyileştirme, sağlıklaştırma, koruma ve yenileme amaçlı bu plan, Ankara'nın korunması gerekli tarihî ve kültürel varlıklarını, değerlerini barındıran geleneksel kent merkezinde yaklaşık 110 hektarlık bir

alanı kapsamaktadır. Diğer yandan bu alan kentin, merkezi iş bölgesini barındıran tarihî, kentsel ve arkeolojik sitler üzerinde bulunan en karmaşık yapısına sahip alanıdır. Söz konusu projenin amacı, "kentsel çevrenin bir parçası olarak Ankara'nın tarihsel merkezini sürdürülebilir kılmak için kentsel dokunun ve geleneksel üretim kalıplarının yok edilmeden yenilenmesi, korunması ve sağlıklaştırılmasıdır" (Osmançavuşoğlu, 2006, s. 32).

Ulus projesine ilişkin planının uygulama süreci Büyükşehir Belediye Meclisi'nin 2006 yılında aldığı iptal kararına kadar devam etmiştir. 1990'ların ortalarına kadar Hacıbayram kamu alanındaki projeler uygulanmıştır (Şahin, 2009). Ulus Projesi'nin iptalinin gerekçesi olarak "sit kararının alındığı 1980 yılından itibaren Ulus tarihî kent merkezinde köklü bir değişim sağlanmadığından mevcut dokudaki yapıların yıkılmaya, yıpranmaya yüz tutmuş" olduğu belirtilmektedir. Eski kent dokusunun yaşanılan bir alana dönüştürülmesi için "kentsel dönüşüm ve gelişim proje alanı" oluşturma ihtiyacı duyulduğu belirtilmiştir (Erkal, Kıral ve Günay, 2005, ss. 40-49). Ancak, Büyükşehir Belediyesinin iptal kararı sonrası hazırlanan Ankara Tarihi Kent Merkezi Yenileme Alanı Koruma Amaçlı Uygulama İmar Planı da teknik ve hukuki yetersizliklerinden dolayı mahkeme kararı ile iptal edilmiştir.

Ankara Kalesi Koruma Geliştirme İmar Planı Projesi

Birçok uygarlığa ev sahipliği yapan Ankara Kalesi, eski kent dokusunun merkezi noktasını oluşturmaktadır. Kent gelişme sürecinde ilk olarak Kale etrafında şekillenmiştir. "Hermann Jansen'in, geleneksel dokuya karşı gösterdiği duyarlılık, bir tarihî çevre koruma endişesinden değil, daha çok geleneksel dokuda uygulanabilir gerçekçi bir imar yaklaşımı getirebilmek kaygısından ileri gelmiştir. Geleneksel dokunun korunmasını savunan eski şehir talimatnamesi daha sonraki planlarda "protokol sahası" olarak belirlenen alanda uygulanmıştır ve bu alan o günden bugüne dokunulmazlık kazanarak, koruma geliştirme çalışmaları bir yana, imarı engelleyici, bozulmaya bırakılmış bir doku haline dönüşmüştür" (Tunçer, 2000, s. 4).

Bu durum alanın uzun bir süre plansız kalmasına yol açmıştır. Ancak 1972 yılında Ankara'da koruma amaçlı bir planlama yapılması gereği üzerinde durularak tek yapı ölçeğinde alınan tescil kararıyla Kaleiçi'nde 14 yapı tescil edilmiştir. Fakat bununla birlikte 1979 yılına kadar bu alandaki konut dokusunun saptanması, belgelenmesi, korunması sadece akademik çalışmalarda kalmıştır (Türkün ve



Ulusoy, 2006, s.133). Bu girişimin daha kapsamlı bir hale gelmesi 1987 yılında gerçekleşmiştir. Ankara Kalesi'nin hem tarihsel yapısının korunması hem de günün ihtiyaçlarına uygun bir bütüncül bakış açısıyla tasarlanması için "Ankara Kalesi Koruma Geliştirme İmar Planı Projesi" yarışması düzenlenmiştir. Kalenin kentle bütünleştirilmesi amacı, yarışmayı kazanan projede tarihî mirasın korunması ve bölgenin canlandırılma aracı olarak lokanta, çay bahçesi, kahvehanesi, kültür evi, oteli ve pansiyonuyla tümüyle kültür ve turizm merkezine dönüştürülmesi şeklinde yorumlanmıştır. Proje, birçok olumsuzluk içermesine rağmen tamamlanmış, ancak Altındağ Belediyesi ve proje sahipleri arasında çıkan anlaşmazlıklar nedeniyle onaylanmamıştır (Türkün ve Ulusoy, 2006, s.134).

Ankara Eski Kent Dokusunu Koruma Amaçlı İmar Planı

Hamamönü ve yakın çevresi Taşınmaz Kültür ve Tabiat Varlıkları Yüksek Kurulu'nun kararı ile "ikinci derece kentsel sit alanı" olarak belirlenmiştir. Bu nedenle Ankara'nın eski kent dokusunda yapılan koruma amaçlı imar planı Kültür ve Tabiat Varlıklarını Koruma Ankara Bölge Kurulu'nun 26.11.1991 gün ve 2069 sayılı kararıyla istenmiştir. Bu konuda Altındağ Belediyesi, Büyükşehir Belediyesi, Kültür ve Tabiat Varlıkları Koruma Kurulu Genel Müdürlüğü arasında ortak çalışmalar sürdürülmüştür. Koruma amaçlı imar planı çerçevesinde Kültür ve Tabiat Varlıkları Koruma Ankara Bölge Kurulu'nun 13.06.1997 gün ve 5245 sayılı kararı ile sınırları belirlenen "Ankara Eski Kent Dokusunun Planlanması, Sağlıklaştırılması ve Korunması Projesi" ihalesi 1999 yılı başında İl Özel İdare Heyeti tarafından yapılmış proje bir mimarlık şirketine ihale edilmiş ve çalışmalar 1999 yılında başlamıştır (Çağlar, 2004, s.42). Bu plan Hamamönü ve yakın çevresinde yapılan çalışmaların temeli olmuştur. Kültür ve Turizm Bakanlığı tarafından onaylanan planda, keskin tanımları olan işlevsel bölgeleme yerine koruma öncelikli ilkeler ve esnek kullanım kararları belirlenmiştir. Plan belirlenmiş alanlarda restorasyon, yenileme, açık yeşil alan, meydan ve yaya yolları ile taşıt yollarının düzenlenmesini içeren kamu proje alanlarını tarif etmektedir. Bu kamu proje alanları, planın öngördüğü sağlıklaştırma hedefine ulaşabilmesi için tetikleyici odaklar olarak işlev görmektedir (Ankara Büyükşehir Belediyesi, 2006, ss.42-43).

Çalışmanın asıl konusu olan Hamamönü için çeşitli dönemlerde koruma amaçlı imar planı hazırlanmıştır. Ancak "Ankara Eski Kent Dokusunun Planlanması, Korunması ve Sağlıklaştırılması Projesi" kapsamında

hazırlanan 1/5000 ve 1/1000 ölçekli Hamamönü ve Çevresi Koruma Amaçlı Nazım ve Uygulama İmar Planları Ankara Tarihi Kent Merkezi Yenileme Alanı" sınırları içerisinde kalmasından dolayı kabul edilmemiştir (Kültür ve Turizm Bakanlığı Kültür Varlıkları ve Müzeler Genel Müdürlüğü, 2011).

2005 yılında 5366 sayılı "Yıpranan Tarihi ve Kültürel Taşınmaz Varlıkların Yenilenerek Korunması ve Yaşatılarak Kullanılması" hakkındaki kanun ile yapılan yasal değişiklikten sonra Büyükşehir Belediyesi'nce hazırlanan ve Ankara Yenileme Alanı Kültür ve Tabiat Varlıklarını Koruma Bölge Kurulu tarafından onaylanan Ankara Tarihi Kent Merkezi 1/5000 ölçekli ve 1/1000 ölçekli Koruma Amaçlı Nazım ve Uygulama Planları iptal edilmiştir.

Yargı kararını uygulamak amacıyla alana ilişkin olarak Ankara Yenileme Alanı Kültür ve Tabiat Varlıklarını Koruma Bölge Kurulu'nun 18.12.2008 tarih ve 263 sayılı kararı ile Ankara tarihî kent merkezine (Ulus, Hamamönü, Kale bölgesi) ait "geçiş dönemi koruma esasları ve kullanma şartları" belirlenmiştir (Kültür ve Turizm Bakanlığı, Kültür Varlıkları ve Müzeler Genel Müdürlüğü, 2011).

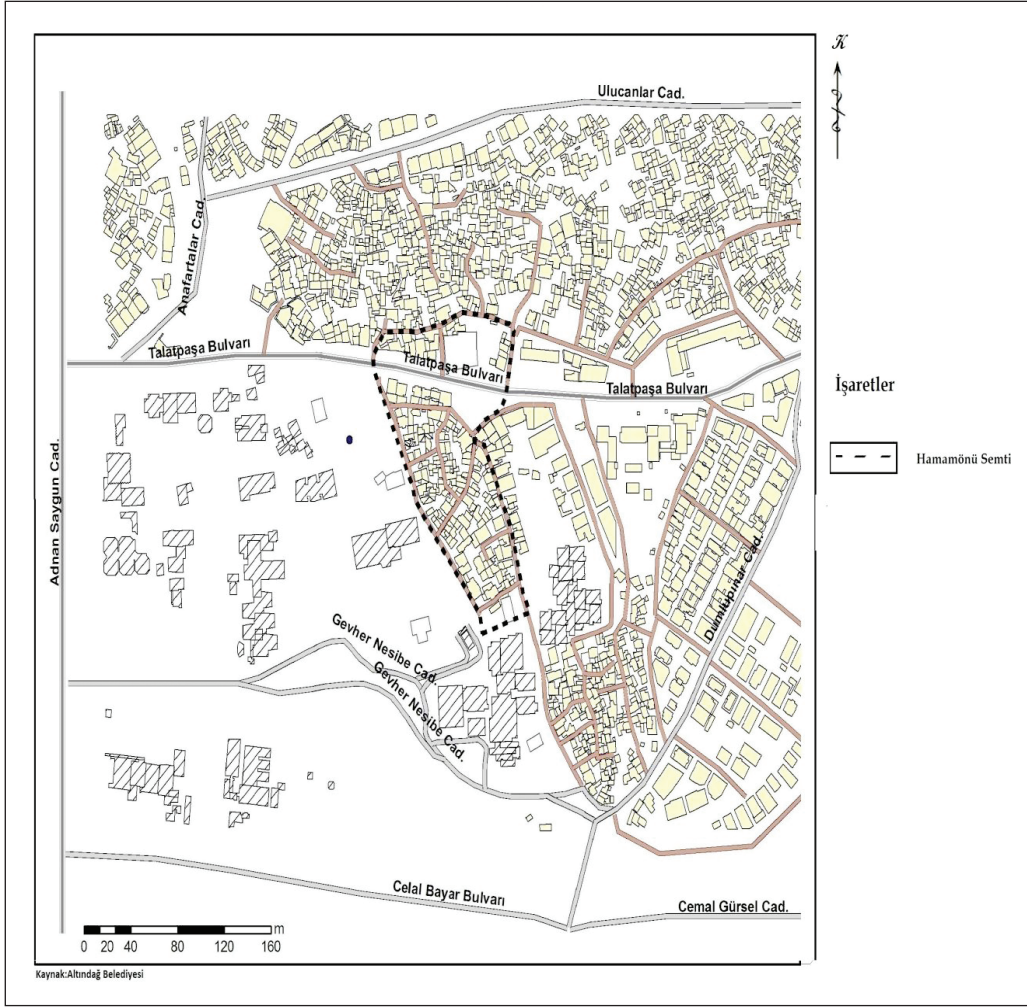
Altındağ Belediyesi tarafından 2006 yılında Dutlu Sokak ve İnci Sokak'ta sokak sağlıklaştırma çalışmalarıyla süreç başlamıştır.

Ankara Tarihi Kent Merkezi Yenileme Alanı Koruma Amaçlı Uygulama İmar Planı

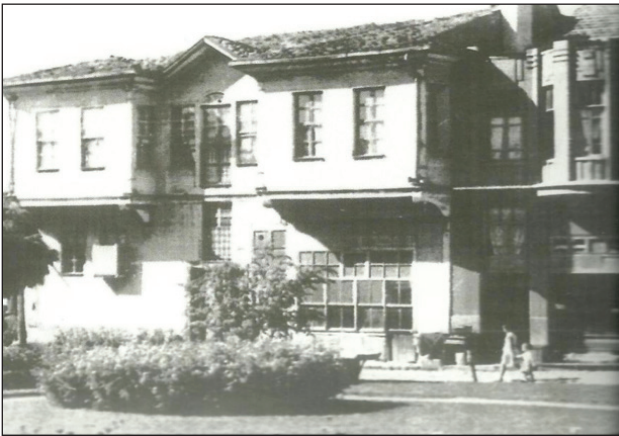
Ankara tarihî kent merkezi olarak değerlendirilen Ulus, Ankara Kalesi, Roma Hamamı, Bentderesi, Hamamönü, Samanpazarı ve Ulucanları kapsayan bölge, 5366 sayılı Yıpranan Tarihi ve Taşınmaz Kültürel Varlıkların Yenilenerek Korunması ve Yaşatılarak Kullanılması Hakkındaki Kanun'un 2. maddesine göre "Ankara Tarihi Kent Merkezi Yenileme Alanı" olarak tespit edilmiştir (Ankara Büyükşehir Belediyesi, t.y., s. 377). Bu bölgede Ulus-Hacıbayram Kentsel Sit Alanı, Ankara Kalesi Tarihi ve Kentsel Sit Alanı, Roma Hamamı Arkeolojik Sit Alanı, Hamamönü Kentsel Sit Alanı, Augustus Tapınağı, Arkeolojik Sit Alanı, Bentderesi Arkeolojik Sit Alanı bulunmaktadır.

Hamamönü Kentsel Kültürel Miras Alanı

Hamamönü Ankara'nın tarihsel ve kültürel kimliğini oluşturan alanlardan birisidir. Hamamönü Ankara'nın eski kent dokusunun bulunduğu Altındağ İlçesinde yer almaktadır. Bu alan Kalé'nin güneyinde kalan Talatpaşa Bulvarı, Hacettepe Hastane Kampüsü ve Cebeci semti ile çevrilidir (Şekil 1). Adını bölgedeki eski eserlerden olan



Şekil 1. Ankara Hamamönü ve yakın çevresi.
Kaynak: Altındağ Belediyesi.



Şekil 2. Kamil Paşa Konağı, Hamamönü.
Kaynak: Altındağ Belediyesi, 2011b.

1440 yılında II.Murat'ın Kadı askeri Celalettin Karacabey İbn-i Abdullah Bey tarafından yaptırılan Karacabey Hamamı'ndan almıştır.

Hamamönü, Osmanlı şehir yapısını karakterize eden ve içerisinde cami, hamam, kervansaray, aşevleri bulunduran, geçmişte Karacabey imareti olarak adlandırılan alanın bir kısmını oluşturmaktadır (Ergenç, 1995, s.50). Alanda, Karacabey Hamamı, Karacabey Cami, Hacı Musa Cami, Sarıkadı Cami, Taceddin Cami gibi XV. ve XVIII. yüzyıl dönemine ait önemli yapılar ile Cumhuriyet dönemine tanıklık etmiş Beynamlızade Konağı, tarihî Kabakçı Konağı, Kamil Paşa Konağı (Şekil 2) gibi yapılar iç içe geçmiştir. Aynı zamanda yakın geçmişte birçok yazar ve şairin burada yaşaması, ayrıca Mehmet Akif Ersoy'un evinin de burada bulunması alanın önemli özelliklerindedir.



Şekil 3. 1920’li yıllarda Hamamönü’nde sokak ve yapılar.

Kaynak:

www.inankara.com.tr

Hamamönü’nün bu tarihsel değeri şehrin gelişmesi ve koruma çalışmaları yapılmaması nedeniyle korunamamıştır (Şekil 3). Uzun yıllar yapılan kent planlarının olumsuz etkisi, eski sakinlerini ve anlamını kaybetmesi ile birlikte Hamamönü’ndeki tarihî Ankara evleri tahrip edilmiş, güvenli olmayan, çeşitli suç olaylarının yaşandığı kent içinde korkulan, girilemeyen bir mekân haline gelmiştir. Hamamönü sahip olduğu değerlerle anılması gerekirken kentin gelişiminde unutulmaya mahkûm olmuştur. Yukarıda da değinildiği gibi Hamamönü’nün içinde olduğu eski kent dokusunun planlanması uzun bir süreci kapsamıştır. Ancak yapılan planlar tam anlamıyla uygulanamadığı için eski kent dokusu unutulmuş ve kendi haline bırakılmıştır. Ankara Eski Kent Dokusunun Planlanması, Sağlıklaştırılması ve Korunması Projesi’nin uygulamaya konulması bu duruma çözüm olmuştur. Kültür ve Turizm Bakanlığı’nın onayladığı bu plan ve Altındağ Belediyesi ile yapılan ortak çalışmalarla 2000 yılında bir rapor hazırlatılarak çalışmalara başlanmıştır. Hamamönü semtinin bağlı olduğu Altındağ Belediyesi tarafından yapılacak çalışmalar ve yöntemleri belirlenerek ilk olarak 2006 yılında Dutlu Sokak ve İnci Sokak’ta Sokak sağlıklaştırma çalışmalarıyla süreç başlamıştır.

Hamamönü’nde Kültürel Mirası Koruma Çalışmaları

Hamamönü’nde yapılan koruma çalışmaları Kültür ve Turizm Bakanlığı tarafından yaptırılan “Ankara Eski Kent Dokusunun Planlanması, Sağlıklaştırılması ve Korunması Projesi” kapsamında sokak sağlıklaştırma çalışmaları ile başlamıştır. Sokak sağlıklaştırma çalışmaları, 2863 sayılı Kültür ve Tabiat Varlıklarını Koruma Kanunu’nda (1983),

... kentsel sit alanları ve koruma alanlarında, korunması gerekli taşınmaz kültür varlıkları ile sokaktaki diğer yapıların özgün sokak dokusunu tanımlayan tüm öğelerle birlikte korunması ve belgelenmesine yönelik rölöve, restitüsyon, restorasyon, kentsel tasarım projeleri ile mühendislik dallarında yapılması gereken her türlü proje ve bunların uygulamalarını içermektedir.

Buna göre Hamamönü’nde yapılan sokak sağlıklaştırma projeleri, tescilli ve tescilsiz yapılara yapı ölçeğinde restorasyon ve rekonstrüksiyon çalışmaları, kamulaştırma çalışmaları, doku analizlerini içermektedir (Şekil 4, Altındağ Belediye Başkanlığı İmar ve Şehircilik Müdürlüğü, 2010).



Şekil 4. Hamamözü bölgesi vaziyet planı
Kaynak: Altındağ Belediyesi, 2011a.

İnci ve Dutlu Sokaklar Sokak Sağlıklaştırma Projesi: Sağlıklandırmada proje alanı olarak belirlenen, ikinci derece kentsel sit alanı ile Ankara Eski Kent Dokusu Koruma Planı 1 numaralı canlandırma bölgesi içinde kalan, Karacabey Hamamı gibi birçok tescilli mimarlık örneklerinin bulunduğu sokaklardır. Hazırlanan proje ile İnci ve Dutlu sokaklarının ve meydanlarının altyapı, zemin düzenlemesinin yanı sıra alan kapsamındaki 36 adet yapının cephe sağlıklaştırmasını kapsamaktadır (Şekil 5A ve 5B). Bu sokaklardaki sağlıklandırmanın amacı tarihi

doku parçalarının korunması ve yaşatılarak kullanılmasına hız vermek, diğer bölgeleri de etkileyip harekete geçirecek tüm sit alanlarına yayılmasını, koruma ve kullanma bilincinin kazandırılması, bölgenin ticari ve turistik çekiciliğini arttırmaktır (Altındağ Belediyesi, 2006).

Sarıkadı Sokak Sokak Sağlıklaştırma Projesi: Hamamözü'nün diğer önemli bir sokağı Sarıkadı Sokak'tır. Sarıkadı Sokak ismini burada bulunan Sarıkadı Camii'nden almıştır. Sarıkadı Sokak, Hacettepe Üniversitesi Hastane



Şekil 5A. Dutlu Sokak'ın eski durumu.

Kaynak: Altındağ Belediye Başkanlığı İmar ve Şehircilik Müdürlüğü, 2011.



Şekil 5B. Dutlu Sokak'ın yeni durumu.



Şekil 6A. Sarıkadı Sokak'ın eski durumu.

Kaynak: Altındağ Belediye Başkanlığı İmar ve Şehircilik Müdürlüğü, 2011.



Şekil 6B. Sarıkadı Sokak'ın yeni durumu.

yapıları ve merkez kampüs alanları oluşturulmadan önce sadece konut birimleri ve az sayıda küçük ticarethaneden oluşan bir sokakken, hastane birimlerinin oluşmasından sonra günümüzde daha çok gıda ve lokanta işletmeciliği yapan küçük esnafın yoğunlaştığı bir bölge olmuştur (Altındağ Belediyesi, 2008). Bu nedenle sokakta konut olarak kullanılan hane sayısı oldukça azdır. 2008 yılında başlanan sokak sağlıklaştırma proje uygulaması, sokak konumu ve işlevi dikkate alınarak yapılmıştır. Sokağın yoğunluğu dikkate alınarak hazırlanan projede dokunun korunması-

na özen gösterilmiş ve özgünlüğünü koruyan yapıların ön plana çıkarılması sağlanmıştır (Şekil 6A ve 6B). Sarıkadı sokak araç trafiğine kapatılarak yayalaştırılmıştır (Altındağ Belediyesi, 2008).

Sanat Sokağı Projesi: Hamamönü'nde yapılan çalışmalarını tamamlayan ve alana ayrı bir canlılık getiren diğer bir çalışma Sanat Sokağı'nın açılmasıdır. Mülkiyeti Hacettepe Üniversitesi'ne ait geleneksel Ankara evlerinden oluşan bir arsa üzerinde sanat merkezi olarak kullanılmak üzere inşa edilen Sanat Sokağı, 2009 yılında Altındağ Belediyesi



ve Hacettepe Üniversitesi'nin arasında imzalanan protokol uyarınca yapılmıştır. Bölgede bulunan ve mülkiyeti Hacettepe Üniversitesi'ne ait olan bazı tescilli Ankara evleri; sanat evi, atölye ve sergi salonu olarak kullanılmak üzere restore edilmiştir ("Başkent sanat sokağı", 2009, s.7). Burada açılan sanat evleri ile Hamamönü'nde farklı bir atmosfer yaratılarak, bölgeye yaşayan bir kimlik kazandırılmıştır.

Hamamönü'nde Yapılan Koruma Çalışmaları ve Sonuçları

Hamamönü sahip olduğu değerlerle bugün kentin çekici alanlarından biri haline gelmiştir. Yapılan etkinlikler, açılan çeşitli ticari ve sosyo-kültürel alanlarla birlikte Hamamönü; kentte yaşayan insanların dinlendikleri, eski Ankara evlerinde çeşitli amaçlarla vakit geçirdikleri bir rekreasyon alanı haline dönüşmüştür. Bunun yanında alanda, evi ya da işyeri olan insanlara düzenli ve temiz bir çevre sağlanmış; artan ziyaretçi sayısı ile birlikte bölge ticari açıdan daha etkin bir yapıya kavuşturulmuştur. Kentin önemli bir parçasında meydana gelen bu dönüşüm son derece önemlidir. Ancak sağlıklaştırma çalışmalarıyla ortaya çıkan değişimin, daha düzenli ve temiz çevrede yaşama, alanın tarihî dokusunun yeniden ortaya çıkarılması gibi olumlu yanları olduğu kadar alanda yaşayanların evlerinden çıkarılması, alandaki işyeri sayısının artması gibi bazı olumsuz yönlerinin bulunduğu da yadsınamaz. Benzer nitelikteki çalışmalara örnek olması ve olumsuz yanların en aza indirilmesi ya da tümüyle ortadan kaldırılması için ilgili konulara açıklık kazandırmak yararlı olacaktır.

Hamamönü'nde Yapılan Kamulaştırma Çalışmaları ve Sonuçları

Hamamönü'nde yapılan kamulaştırma çalışmalarının amacı,

...mülk sahipleri tarafından terk edilmiş, işgal edilmiş, marjinal gruplar tarafından kullanımın yoğunlaştığı, dokuya zarar veren nitelsiz, ruhsatsız, kaçak ve muhdes (yapının özgün biçimlerine uygun olmayan sonradan yapılmış bölümler) yapıların yoğun bulunduğu, eski kent dokusunun tamamıyla yok olmaya başladığı alanlarda, eski kent dokusunu tekrar kimliğine kavuşturup ıslah etmektir.... (Altındağ Belediyesi İmar ve Şehircilik Müdürlüğü, 2010).

Altındağ Belediyesi, alanda yapılan kamulaştırma çalışmalarında "kamulaştırma" ve "anlaşma" olarak iki yol izlemiştir. "Anlaşma daha çok kat karşılığı olmaktadır, ancak bu yöntem yapıların çok mülkiyetli olmasından dolayı

kamulaştırmaya göre daha sorunlu olmaktadır"¹ (Altındağ Belediyesi, kişisel iletişim, Mart 2012). Alanda kamulaştırılan yapılar çoğunlukla Ankara Ticaret Odası, Belediyeler Birliği gibi kamu kuruluşları ile sivil toplum örgütleri ve vakıflara verilmiş ya da bölgede belediye tarafından kültür-sanat evleri yapılmıştır. Altındağ Belediyesi kamulaştırılan yapıların ne tür bir işletme ya da kuruluşa verileceğine yönelik herhangi bir sınırlama getirmemiştir.

Kamulaştırma çalışmalarının yapının korunması için olumlu etkisinin yanı sıra Hamamönü'nde yaşayan insanlar üzerinde bazı olumsuz etkilere neden olmuştur. Bazı ev sahipleri kamulaştırmalar nedeniyle Altındağ Belediyesi ile mahkeme sürecine girmişlerdir. Bu sürecin temel nedeni ise "[Hamamönü'nde yaşayanların] Ankara'nın merkezinde oturduklarını bu nedenle oturdukları yerin çok değerli olduğunu söyleyerek yüksek bir bedel istemeleridir.... Kamulaştırma yapılmak istendiğinde yüksek bedel istedikleri için mahkemeye gidiliyor ve bilirkişi tarafından fiyat talep edilmesi isteniyor" olmasıdır ("Altındağ Belediyesi'nin", 2011, ss. 8-9). Bununla birlikte sağlıklaştırma çalışmalarından önce konut alanı olan Hamamönü'nde kamulaştırılan alanların işyerlerine dönüşmesi diğer bir sonuç olarak ortaya çıkmıştır. Bu dönüşüm Ankara'da yaşayanların burayı rekreasyonel bir alan olarak kullanması için gereklidir. Ancak bu dönüşümde konut işyeri dengesinin sağlanması gerekmektedir.

Hamamönü'nde Restorasyon Çalışmaları ve Sonuçları

Hamamönü'nde bulunan yapılar birçok sebepten dolayı uzun yıllar onarılamamış, bakımsız kalmıştır. Bunun nedenlerinden biri, "mülk sahiplerinin başka yerlerde oturması ve burada evi olduğunu unutan ev sahiplerinin bulunmasıdır. Bu nedenle de bazı evler işgal edilmiştir" (Tiryaki, 2011). İkinci neden olarak, yapıların çok mülkiyetli olması gelmektedir. Miras yoluyla çok hisseli mülkiyetlerde mülk sahipleri onarım işini binada oturan hisse sahibine ya da sahiplerine havale ettikleri için yapılar onarılmamıştır (Önen Mimarlık, 2000). Bu nedenle yapıların çoğunluğu gerek bakımsızlıktan gerekse kaçak yapılaşmadan dolayı kötü bir duruma gelmiştir.

Hamamönü'nde saydığımız nedenlerden dolayı çöküntü duruma gelen yapılarda restorasyon çalışmaları başlamıştır. İlk olarak İnci ve Dutlu sokaklarda başlayan çalışmalar daha sonra Fırın Sokak, Hamamönü Sokak, İnanlı Sokak, Sarıkadı Sokak gibi bölgenin diğer sokaklarında devam etmiştir. Bu sokaklarda korunmuş yapılarda restorasyon

çalışmaları yapılırken, harabe durumundaki yapılarda ise rekonstrüksiyon (yeniden inşa) işlemi uygulanmıştır. Altındağ Belediyesi Fen İşleri Müdürlüğü yetkilileri rekonstrüksiyon uygulamasını “alanda rekonstrüksiyon tekniğinin, onarılmayacak kadar kötü durumda olan ve Altındağ Belediyesi'nin kamulaştırdığı yapılara uygulandığı”nı ifade etmiştir² (Altındağ Belediyesi Fen İşleri Müdürlüğü, sözlü görüşme, Ağustos 2011). Hamamönü'nde harabe durumundaki yapıların yıkılmasıyla (Şekil 7A) birlikte bu yapıların yerine alandaki eski Ankara evlerine uyum sağlaması için benzerleri inşa edilmiştir (Şekil 7B).

Hamamönü'nde yapılan restorasyon çalışmaları çoğunlukla cephe yenilemesi üzerinde yoğunlaşmıştır. Birçok yapının dış cepheleri onarılmış ama iç kısımlarında bir onarıma gidilmemiştir. Yapıların iç ve dış cepheleri yenilenen yapılar, Altındağ Belediyesi'ne ve Hacettepe Üniversitesi'ne ait yapılardır. Özel mülkiyete ait yapıların iç cephe onarımları mülkiyet sahiplerinin tercihine bırakılmıştır. Cephe düzenleme yöntemiyle yeni bir görünüme kavuşturulmalarına rağmen bu yöntem, yapıların esaslı olarak korunmasında geçici bir çözüm olmuştur.

Koruma Çalışmalarının Alanda Yaşayanlara ve İşyerlerine Olan Etkileri: Sağlıklaştırma ile birlikte kente yeniden kazandırılan Hamamönü'nde yapılan çalışmalar alanda yaşayanları çeşitli boyutlarda etkilemiştir. Çalışmalardan önce semt sakinleri Hamamönü'nde kendilerine ait bir yaşam biçimine sahipken, yaşadıkları alanın değişimiyle birlikte onlar da bu sürece dahil olmuşlardır.



Şekil 7A. Hamamönü'nde yıkılan bir yapı.
Fotoğraf: Ceyda Kurtar

Sağlıklaştırma çalışmalarından önce çöküntü alanı niteliğinde olan Hamamönü'nde yaşayan insanların bu alanda yaşamayı seçmelerinde birkaç faktör öne çıkmaktadır. Bunlardan ilki; konum itibariyle kentin merkezinde bulunmasından (%57,1) dolayı birçok yere erişimin kolay olmasıdır. Diğer bir neden ise; kira bedellerinin uygun olması (%38,5) ve komşuluk ilişkilerinin (%23,1) devam etmesi bu alanı tercih etmede öne çıkan nedenlerdir. Yaşam biçimleri benzer olan insanların bir arada oturmayı tercih etmesinin yanı sıra, konutların ve çevrenin kötü durumda olması (%50), altyapının yetersiz olması (%25) ve güvenliğin olmaması (%25) alanda yaşayanların memnun olmadıkları durumlardır.

Sağlıklaştırma çalışmaları ile birlikte alanda yaşayan insanların rahatsızlık duydukları olumsuz durumlar çözüme kavuşmuştur. Çalışmaların daha yeni ve düzenli bir çevrede yaşama olanağını vermesi (%91,7) ve kadınlara iş imkanı yaratması (%25) ve tarihi Ankara evlerinde yaşama memnuniyeti kazandırmasından (%16,7) dolayı alanda yaşayanların büyük kısmı sağlıklaştırma çalışmalarını olumlu (%60) bulmuştur. Hamamönü'nde yaşayan kadınlar yenileme çalışmalarından sonra kendi yapmış oldukları el işi ürünlerini kapı önlerinde satmaya başlamışlardır. Bunun yanı sıra birçok işyerinin açılmasıyla burada yaşayan kadınlara iş imkânı da yaratılmıştır.

Sağlıklaştırma çalışmalarının alanda bulunan işyerlerine olan etkileri de önem taşımaktadır. Çalışmalardan önce sadece Hacettepe Kampüsü'nde bulunan doktor ve öğrencilerin yararlandığı bir alan durumundayken,



Şekil 7B. Hamamönü'nde yıkılanların yerine yapılmakta olan yeni bir yapı.



bugün daha geniş bir kesime hitap etmektedir. Çevrenin düzenlenmesi ve tanınırlığın artmasına paralel olarak artan ziyaretçi sayısı alanda bulunan işyerlerini olumlu etkilemiştir. Alandaki bu değişim mevcut işyerlerinin yanında yeni işyerlerinin açılmasını da sağlamıştır. Sağlıklaştırmadan önce 38 işyeri iş yeri bulunurken, sağlıklaştırmadan sonra işyeri sayısı (70 işyeri) artmıştır. Bu değişimle birlikte işyerleri daha geniş bir kitleye hitap etmekle birlikte, gelirlerinin eskiye göre arttığından (%55,2) memnuniyet duymaktadır. Bu durumu Hamamönü'ndeki bir işyeri sahibi şu şekilde özetlemektedir:

... restorasyon çalışmalarıyla buralar güzelleşince öğrenciler burada daha fazla vakit geçirmeye başladılar. Önceden onlar tatile gidince burası terk edilmiş kasaba gibi olurdu. Çünkü geride sadece uzmanlar, doktorlar kalırdı ve onlarda burada vakit geçirmeyi tercih etmezdi. Şimdi insanlar yemek yemek ve vakit geçirmek için burayı tercih ediyorlar” (“Bu sokaklarda”, 2009, s.12).

Alanda yapılan düzenlemelerin ortaya çıkardığı yeni çevre ve düzenlemelerden olumsuz etkilenenler (%40) olmuştur. Bu olumsuz durumların en başında konut alanlarının işyerlerine dönüşmesi (%66,7) gelmektedir. Konutların işlevsel durumunun değişimine bağlı olarak eskiden burada yaşayanların taşınması (%55,6) da memnun olunmayan bir durumdur. İşyerlerinin fazlalaşması ve alanın tanınırlığının artmasına bağlı olarak bölgeye gelen yabancı sayısının artmasından (%44,4) rahatsızlık duyulmaktadır.

Sağlıklaştırma çalışmalarından önce mevcut olan güvenlik sorunu bugün büyük ölçüde çözüme kavuşmasına rağmen ortaya çıkan farklı durumlar alanda yaşayanları huzursuz etmektedir. Sağlıklaştırmadan önce marjinal grupların olmasından dolayı duyulan rahatsızlık yerini hırsızlığa ve otopark değnekçilerine bırakmıştır. Alanda yaşayanlar hırsızlığın evlerin yenilenmesine bağlı olarak arttığını düşünmektedir. Diğer yandan gelen ziyaretçinin artmasına bağlı olarak otopark değnekçilerinin arttığını ve bu nedenle eskiden beri bu alanda bulunan esnafın müşterisini azalttığından şikâyet etmektedirler.

Alandaki değişimle birlikte yeni iş yerlerinin ve özellikle marka mekânların açılması nedeniyle bu durumdan memnun olmayan işyerleri de bulunmaktadır. Özellikle eskiden beri burada bulunan işyeri sahipleri, alanda birçok işletmenin açılmasıyla beraber ziyaretçilerin yeni açılan, daha gösterişli, marka olan işyerlerini tercih ettiklerinden dolayı gelirlerinde bir azalma (%10,3) olduğunu söylemektedirler.

Koruma ve yenileme çalışmalarının ekonomik etkisinin yanında sosyal etkisi de bulunmaktadır. Eskiden Hamamönü'nde işyeri olan kişilerin yenilemeyle birlikte işyerlerini kaybetmeleri buradaki diğer işyerleri sahiplerini huzursuz etmiştir. Eski esnafın işyerlerini kaybetmelerini de şöyle ifade etmişlerdir: “Eski esnaflardan bazıları yenilemeden önce çıkarıldılar. Bu alan yeniledikten sonra tekrar burada çalışacakları söylendi, fakat restore edildikten sonra kira fiyatları eskiye göre arttığı için ödeyemediler ve buradan taşınmak zorunda kaldılar”²³ (Sarıkadı Sokak işletme sahibi, kişisel iletişim, Ekim 2011).

Hamamönü'nde yapılan sağlıklaştırma çalışmaları, tarihi yapıların ortaya çıkarılması ve işlerlik kazandırılması bakımından son derece önemli bir adım olmuştur. Özellikle Kültür ve Turizm Bakanlığı'nın ve Altındağ Belediyesi'nin çalışmalarıyla kötü, harap bir durumda olan ve bu durumdan olumsuz anlamda etkilenen mimari miras yapıları ve çevreleri onarılmış ve sağlıklaştırılarak korunmuşlardır. Bu alan diğer alanlar için örnek bir durumdur ancak yapılacak diğer çalışmalarda söz ettiğimiz olumsuzlukların en az düzeye indirilmesi gerekmektedir. Yaşayanlarla birlikte sağlıklı bir sürecin sağlanması ve korunması sürdürülebilirlik açısından önem taşımaktadır.

Sonuç

Günümüzde her şeyin aynışmasına bağlı olarak özel, kendine özgü olan alanlar, tarihsel çevreler ön plana çıkmaya başlamıştır. Özellikle karmaşık bir yapıya sahip olan kentlerde bu özel olma durumu daha da belirginleşmektedir. Kentler sadece modern dünya için oluşturulmuş yapılar değildir. Kentler hep bir önceki temel üzerine oturmuştur. Bir öncekini yıkmak, yok etmek yerine aynı temeli kullanıp üzerine yeniden bir inşa gerçekleşmiştir. Kentler bu nedenle bir tarihselliğe sahiptir.

Hamamönü de sahip olduğu değerlerle Ankara kent kimliğinin bir parçasını oluşturmaktadır. Hamamönü, gerek Osmanlı gerek Cumhuriyet dönemine tanıklık eden yapısından dolayı kent ve kente ait olma kimliğini sağlayacak alanlardan birisidir. Hamamönü'nün bu özelliği uzun yıllar fark edilmemiş olması, yapılan planların tekrar uygulanmaması ve koruma çalışmalarının geç başlaması nedeniyle kendi değerinden uzaklaşmıştır. Günümüzde turizme olan ilginin, özellikle de kültür turizminin ön plana çıkması bu alanlara olan ilgiyi ve korumayı arttırmıştır. İnsanlar eskiye ait olanı görmek, öğrenmek ve hissetmek için bu alanlara gelmektedir.



Bu çalışmada, Hamamönü'nde koruma kapsamında uygulanan sağlıklaştırma çalışmasının sonuçları ortaya konulmuştur. Altındağ Belediyesi tarafından 2006 yılında başlatılan sağlıklaştırma çalışmaları Hamamönü'nün onararak korunması için önemli bir adımdır. Bu adım, alanın korunmasını sağladığı gibi Ankara Kenti'nde yaşayanlar için bir dinlenme ve rekreasyonel alan haline gelmiştir. Ankara'nın kentsel kültürel miras alanlarından biri olan Hamamönü, kentin kimliğini yansıtan, yaşayan bir alan haline dönüşmüştür.

Hamamönü'nde meydana gelen bu dönüşüm, alanda yaşayanları da etkileyen bir süreç olmuştur. Alanda yaşayanlar hem daha temiz ve düzenli bir çevrede yaşamaya başlamışlar, hem de yaşadıkları alanın tarihsel kimliğinin farkına varmışlardır. Bunun yanında alanda yaşayanlar ve işyeri sahipleri ekonomik anlamda bir canlanma yaşamışlardır. Ancak tüm bu olumlu gelişmelerin yanında birtakım olumsuz sonuçlar da ortaya çıkmıştır. Hamamönü'nün rekreasyonel bir kimlik kazanmasına bağlı olarak alanı ziyaret amacıyla gelen insan sayısının artmasına neden olmuştur. Bunun yanında konut alanlarının işyerine dönüşmeye başlamasıyla eskiden itibaren alanda yaşayanların taşınması sonucunu doğurmuştur. Eskiden Hamamönü'nde işyeri olan kişilerin yenilemeyle birlikte işyerlerini kaybetmeleri buradaki diğer işyerleri sahiplerini huzursuz etmesi diğer önemli bir durumdur.

Hamamönü Ankara kenti için tarihî bir mekân olmasının yanında kendi içerisinde de bir anlama ve geçmişe sahiptir. Bu anlamını koruyabilmesi için yapılan kentsel miras koruma çalışmalarının sürdürülebilirliğinin sağlanması gerekmektedir. Alanda bulunan tarihî yapıların sağlıklaştırılması, iyileştirilmesi ve yaşatılması hem kentin sahip olduğu kimliğin kaybolmaması hem de kentte yaşayan insanlar için rekreasyonel bir alan olması açısından son derece önemlidir.

Notlar

1,2,3 Görüşme, isimler araştırmacıda saklı kalması koşuluyla yapılmıştır.

Kaynakça

Altındağ Belediyesi (2006). *İnci ve Dutlu Sokak-Sokak Sağlıklaştırma Proje Raporu*. Ankara.

Altındağ Belediyesi (2008). *Sarıkadı Sokak-Sokak Sağlıklaştırma Proje Raporu*. Ankara.

Altındağ Belediyesi (2011a). *Hamamönü Bölgesi Vaziyet Planı*. Ankara.

Altındağ Belediyesi (2011b). *Kamil Paşa Konağı*. Ankara: Altındağ Belediyesi.

Altındağ Belediye Başkanlığı İmar ve Şehircilik Müdürlüğü (2010). *Kentsel Sit Alanı Hamamönü Bölgesi'nde Yapılan Restorasyon Çalışmaları Teknik Raporu*. Ankara.

Altındağ Belediye Başkanlığı İmar ve Şehircilik Müdürlüğü. (2011). [Dutlu ve Sarıkadı Sokak eski ve yeni durum fotoğrafları]. Altındağ Belediye Başkanlığı İmar ve Şehircilik Müdürlüğü Arşivi, Ankara.

Altındağ Belediyesi'nin yasal gücü: Hukuk İşleri Müdürlüğü. (2011, 1-28 Şubat). *Gazete Altındağ*, 7(106), s.8-9.

Ankara Büyükşehir Belediyesi (2006). *Ankara Tarihi Kent Merkezi Yenileme Alanı 1/5000 ve 1/1000 Ölçekli Koruma Amaçlı Nazım İmar Planı*. Ankara.

Ankara Büyükşehir Belediyesi (t.y.). *2023 Başkent Ankara Nazım İmar Planı Açıklama Raporu etüdler ve müdahale biçimleri*. Ankara.

Ankara Yenileme Alanı Kültür ve Tabiat Varlıklarını Koruma Bölge Kurulu. Sayı: 263, (18.12.2008).

Bayraktar, N. (2013). Tarihe eş zamanlı tanıklık: Ulus ve Kızılay meydanlarının değişim süreci. *Ankara Araştırmaları Dergisi*, 1(1). 20-35.

Bu sokaklarda iş var. (2009, 1-31 Ekim). *Gazete Altındağ*, 5(90), s.12.

Başkent Sanat Sokağı için gün sayıyor. (2009, 1-30 Kasım). *Gazete Altındağ*, 5(91), s.7.

Çağlar, N. (2004). Tarihi çevrede neler oluyor?. *TMMOB Mimarlar Odası Ankara Şubesi Bülteni*, Dosya: *Ankara'nın Sökükleri*, 42-44.

Çelik, D. ve Yazgan, M. (2007). Kentsel peyzaj tasarımı kapsamında tarihi çevre korumaya yönelik yasa ve yönetmeliklerin irdelenmesi. *ZKÜ Bartın Orman Fakültesi Dergisi*, 9(11), 1-10.

Ergenç, Ö. (1995). *XVI. yüzyılda Ankara ve Konya: Osmanlı Klasik Dönemi kent tarihçiliğine katkısı*. Ankara: Ankara Enstitüsü Vakfı Yayınları.

Erkal, F., Kırıl, Ö. ve Günay, B. (2005). Ulus Tarihi Kent Merkezi Koruma İslah İmar Planı 1986-2006 koruma planından yenileme planına. *TMMOB Planlama Dergisi*, 4, 34-49.

Hamamönü. [Fotoğraf]. (1920?). *Eski Ankara Fotoğrafları 1*. 10.05.2011 tarihinde <http://www.inankara.com.tr/galeri-9-f-685/eski-ankara-fotograflari/eski-ankara-fotograflari-1.php>. adresinden erişildi.

Kültür ve Tabiat Varlıklarını Koruma Ankara Bölge Kurulu. Sayı: 2069, (26.11.1991).

Kültür ve Tabiat Varlıklarını Koruma Ankara Bölge Kurulu. Sayı: 5245, (13.06.1997).



- Kültür ve Tabiat Varlıklarını Koruma Kanunu, Kanun no: 2863, Kabul tarihi: 21.7.1983, (23.7.1983). *T.C. Resmî Gazete*, Sayı: 18113. Ankara: Başbakanlık Mevzuatı Geliştirme ve Yayın Genel Müdürlüğü.
- Osmançavuşoğlu, A. (2006). *Urban transformation process: Ulus historical city center planing project*. Yayımlanmamış yüksek lisans tezi, Orta Doğu Teknik Üniversitesi, Ankara.
- Önen Mimarlık Planlama İnşaat Ticaret Ltd. Şti. (2000). *Ankara Eski Kent Dokusu'nun Planlanması Sağlıklaştırılması ve Korunması Projesi Araştırma Raporu*. Ankara: Kültür ve Turizm Bakanlığı.
- Özdemir Dağıstan, M. Z. (2005). Türkiye'de kültürel mirasın korunmasına kısa bir bakış. *TMMOB Planlama Dergisi*, 1, 20-25.
- Silverman, H. ve Ruggles, D. F. (2007). Cultural Heritage and Human Rights. H. Silverman ve D.F. Ruggles (Eds.). *Cultural Heritage and Human Rights içinde* (ss.3-22). USA.:Springer.
- Şahin, Z. (2009). Ankara tarihi kent dokusunun planlanması. *Ankara Sempozyumu*, Yayımlanmamış bildiri. Atılım Üniversitesi, Ankara. <http://kurumsal.library.atilim.edu.tr/pdfs/091013.pdf> adresinden erişildi.
- Tiryaki, V. (2011). Ankara'da kültür turizmi ve Altındağ. *Kültür Turizmi Zirvesi: Açık Hava Müzesi Türkiye, 23-24 Aralık 2011*, Yayımlanmamış bildiri, Ankara.
- Tunçer, M. (2000). *Tarihi çevre koruma politikaları Ankara*. Ankara: Kültür Bakanlığı Yayınları.
- Türkün, A. ve Ulusoy, Z. (2006). Kentsel sit alanlarında turizm amaçlı dönüşümler ve sorunlar: Ankara kalesi örneği. *TMMOB Planlama Dergisi*, 2, 129-138.
- Tweed, C. and Shutherland, M.(2007). Built cultural heritage and sustainable urban development. *Landscape and Urban Planing*, 83, 62-69.
- Yıpranan Tarihi ve Kültürel Taşınmaz Varlıkların Yenilenerek Korunması ve Yaşatılarak Kullanılması Hakkında Kanun. Kanun No: 5366, Kabul tarihi: 16.06.2005. (05.07.2005). *T.C. Resmî Gazete*, Sayı: 25866. Ankara: Başbakanlık Mevzuatı Geliştirme ve Yayın Genel Müdürlüğü.