

KÜTAHYA İLİNDE OKUL ÖNCESİ, İLKÖĞRETİM VE ORTAÖĞRETİME GENEL BİR BAKIŞ

Ali ÖZEL*

Özet. - Kütahya ili, Ege Bölgesi ile İç Anadolu Bölgesi arasında İç Batı Anadolu bölümü içinde yer alır. İlin 2000 yılı nüfus sayımına göre nüfus miktarı 656903 dür. İldeki okur – yazar oranı % 83.64 tür. Kütahya ilinde okul öncesi eğitime bakıldığında okul sayısı 92, öğrenci sayısı 2113, öğretmen sayısı ise 101 dir. Bu öğrencilerin %85'i şehirde, % 15'i ise köylerde dir. İlçe merkezlerindeki okulların fiziki kapasiteleri yetersizdir. Anasınıfları için okullara gerekli mali kaynak sağlanmamaktadır. İl genelinde ilköğretimde 360 okul, 73 767 öğrenci ve 3512 öğretmen bulunmaktadır. 155 okul birleştirilmiş sınıfta eğitim yapmaktadır. 32 okulda ikili eğitim yapılmaktadır. 528 yerleşim biriminden 12 bin öğrenci şehir merkezlerindeki 101 okula taşınmaktadır. İlde ortaöğretimde 74 okul, 21 bin öğrenci ve 1441 öğretmen görev yapmaktadır. Öğrencilerin % 55'i Genel Ortaöğretimde % 45'i ise Mesleki Ortaöğretimdedir. İlköğretimden ortaöğretime geçişteki oran % 79 olup, erkeklerin oranı, kızların oranından oldukça fazladır .Bu makalemizde okul öncesi, ilköğretim ve ortaöğretime Kütahya ilinde genel bir bakış yapıp sorunlarını ortaya koyup, çözüm yolları sunmaya çalışacağız.

Anahtar Kelimeler: Okul öncesi – ilköğretim – ortaöğretim – Kütahya

ON OVERVIEW OF PRE – SCHOOL, PRIMARY AND SECONDARY EDUCATION in the CITY KUTAHYA

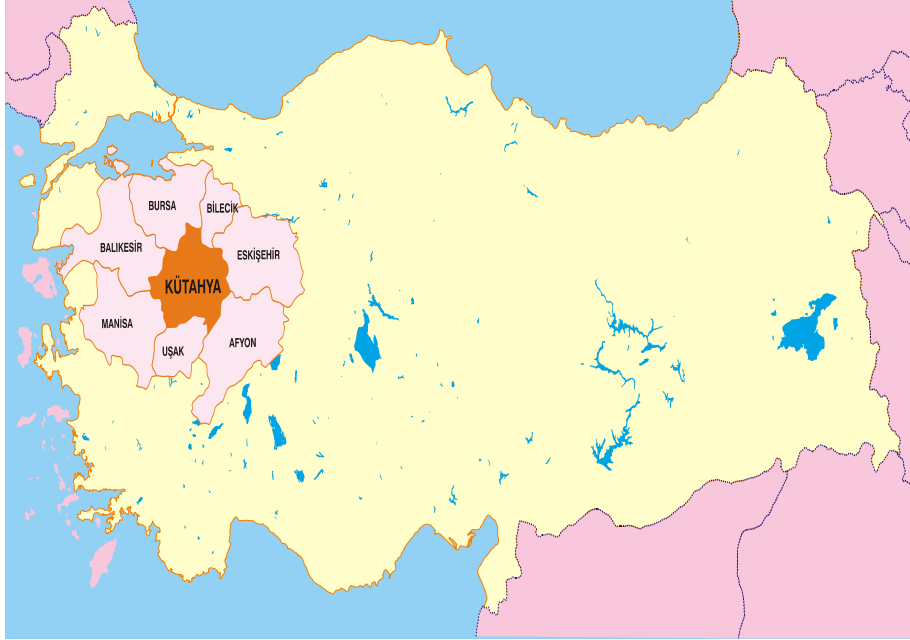
Abstract. - Kütahya is between Aegean Region and Middle Anatolian Region, in Internal Western Anatolian Part. According to the census of population done in the year 2000, the population of the city is 656.903, 83.64% of which is literate. In pre – school education, there are 92 schools, 2113 students, 101 teachers in the city Kütahya. 85 % of them are in the villages. Physical capacity of the schools in the towns are insufficient. Kindergartens are not provided with enough financial support. In primary education, there are 360 schools, 73.767 students and 3512 teachers in the whole city. In 155 schools, education is done in classrooms with students from different classes. In 32 schools, half of the students go to the school in the morning and half of them in the afternoon. 12.000 students in 528 villages attend 101 different schools in the towns. In secondary education, there are 74 schools, 24.000 student and 1441 teachers. 55% of the students attend general high schools and 45% of them attend technical vocational high schools. 79% of the students continue their education after eight year – primary education. The number of the male students who continue their education is much more greater than that of females. In this article, we will have a general look at pre – school, primary and secondary education in Kütahya, present the related problems and suggest some solutions to these problems.

Key Words: pre – school education, primary education, secondary education, Kütahya

* Yrd. Doç. Dr. Dumlupınar Üniversitesi Eğitim Fakültesi

GİRİŞ

Kütahya ili, İç Anadolu Bölgesi ile Ege Bölgesi arasında bir eşik durumundaki İç Batı Anadolu bölümünün kuzeydoğu kesiminde yer alır. Güney Marmara havzalarından İç Anadolu'ya geçerken veya İç Anadolu çanağında Ege ovalarına geçişler bu eşik aşılarak gerçekleşir. Eşikten kastedilen 1200 m. civarındaki yaylalardır. İlin %75' den fazlasını 1000 – 1500 m. yükseltiler arasındaki yaylalar oluşturmaktadır. Bu yüzden saha coğrafya dilinde “Kütahya Yaylaları” diye anılır. (Darkot, 1938) 38°70' ve 39°80' kuzey enlemleri ile 29°00' ve 30°30' doğu boylamları arasında kalan il, 11.875 km² lik yüz ölçümü ile Türkiye topraklarının % 1.5 ini kaplamaktadır.



Kütahya ili, kuzeyden ve kuzeybatıdan Bursa'nın İnegöl Keles ve Orhanlı; kuzeydoğudan Bilecik'in Bozüyük; doğudan Eskişehir'in Merkez ve Seyitgazi; güneydoğudan Afyon'un İhsaniye merkez ve Sincanlı; güneyden Uşak'ın Banaz ve Merkez; güneybatıdan Manisa'nın Demirci ve Selendi; batıdan ise Balıkesir'in Dursunbey ve Sındırgı ilçeleri ile çevrilidir.

Kütahya ilinin merkez ilçe (il Merkezi), Altıntaş, Aslanapa, Çavdarhisar, Domaniç, Dumlupınar, Emet, Gediz, Hisarcık, Pazarlar, Simav, Şaphane ve Tavşanlı olmak üzere toplam 13 ilçesi vardır.

Kütahya ili; kuzeydoğusunda Türkmen Dağı, batısında Karlık Tepe, kuzeybatısında Eğrigöz Dağı, güneybatısında Şaphane Dağı, güneyinde Murat Dağı ile çevrilidir.

İlin Önemli Ovalarını; Kütahya ovası, Yoncalı ovası, Köprüören ovası, Aslanapa ovası, Altıntaş ovası, Tavşanlı ovası, Örencik ovası ve Simav ovası oluşturur.

Akarsuları; Felent çayı, Porsuk çayı, Murat çayı, Kureyşler deresi, Kokar çayı, Avşar deresi, Gediz çayı, Emet çayı, Bedir deresi, Tavşanlı çayı, Simav çayı ve Koca çaydır. İlin tek doğal gölü Simav gölü, baraj gölleri ise Porsuk, Enne, Kayaboğazı, Söğüt ve Çavdarhisardır.

Araştırmamızın amacı, Kütahya ilindeki okul öncesi, ilköğretim ve ortaöğretimin durumunu ortaya koyup, problemlerine çözüm üretmektir. Eğitim kısmına geçmeden önce ilin bazı nüfus özelliklerinin ortaya konulmasının konuya yararlı olacağı kanaatindeyim.

NÜFUS ÖZELLİKLERİ

Kütahya şehri kuruluş tarihi kesin olarak tespit edilememekle beraber, ilin tarihi MÖ.6. yüzyıla kadar dayanmaktadır. İl toprakları içine yerleşen en eski halk Friğler'dir.

Kütahya ili, Selçuklular devrinde Konya'ya bağlı bir uç sancağı iken Germiyan Beyliğinin kurulmasıyla bu beyliğin başkenti olmuştur. (Bu devirlere ait nüfus bilgileri mevcut değildir.)

Germiyanlılardan sonra Osmanlı topraklarına katılan Kütahya 1451 yılında Anadolu Beylerbeyliğinin merkezi olmuştur. Aydın, Manisa, Kastamonu, Muğla, Bolu, Ankara, Afyon, Çankırı, Antalya, Isparta, Eskişehir, Balıkesir, Bursa sancakları kasaba ve köyleri ile birlikte merkezi Kütahya olan Anadolu Beylerbeyliğine bağlı olup Anadolu Beylerbeyliğinin, o zamanki yüzölçümü 240.000 km² ve eyalet nüfusu 5.410.000 islam, 65.000 Hıristiyan olmak üzere toplam 5.455.000 kişi olduğu ve o tarihlerde Kütahya merkezi nüfusunun da 570.000 olduğu anlaşılmaktadır. (kütahya il yıllığı, 1973-2002, sayfa 43-87)

Daha sonra Osmanlılar döneminde Tanzimata kadar elde edilen rakamlara göre Kütahya merkez nüfusunun 1650 yılında 70.000, 1667 yılında 110.000, 1825 yılında 85.000 ve 1950 yılında 95.000 olduğu tahmin edilmektedir.

Kütahya 08.10.1923 tarihinde Uşak, Emet, Gediz, Simav ve Tavşanlı ilçelerinden oluşan bir il haline getirilmiştir. 15 Temmuz 1953'te Uşak il olarak Kütahya'dan ayrılmıştır. En son 1991 yılında Kütahya'nın ilçe sayısı 12'ye çıkarılmıştır.

NÜFUS MİKTARI VE ARTIŞI

İl merkezi nüfusunda 1953 yılına kadar büyük bir değişiklik görülmemiş, bu yıldan sonra kurulan Azot sanayi fabrikası, Şeker fabrikası, Termik santrali, Seyit Ömer Kömür işletmeleri, Kiremit ve Tuğla fabrikaları, Hava Er Eğitim Tugayı, özel ve resmi sektörlere ait işletmeler ekonomik ve sosyal yönden büyük gelişmeler sağlamıştır. Bundan dolayı şehrin nüfusunda süratli bir artış görülmüştür.

Tablo 1: Kütahya İlinde sayım yıllarına göre nüfusun gidişi (1927–2000) ve hızı (% 0)

Yıllar	Kütahya İli Nüfus Miktar	Kütahya ili Artış Hızı	Türkiye Artış Hızı
1927	303.641	Dipnot * †	
1935	347.682	16,93	21,10
1940	359.890	06,90	19,59
1945	384.625	13,29	10,59
1950	422.815	18,93	21,73
1955	330.978	-48,98	27,75
1960	367.753	21,07	28,53
1965	398.081	15,85	24,63
1970	439.967	20,01	25,19
1975	470.423	13,39	25,01
1980	497.089	11,03	20,65
1985	543.384	17,81	24,88
1990	578.020	12,36	21,71
2000	656.903	12,81	18,28

Kaynak: DİE verilerinden faydalanılarak hesaplanmıştır.

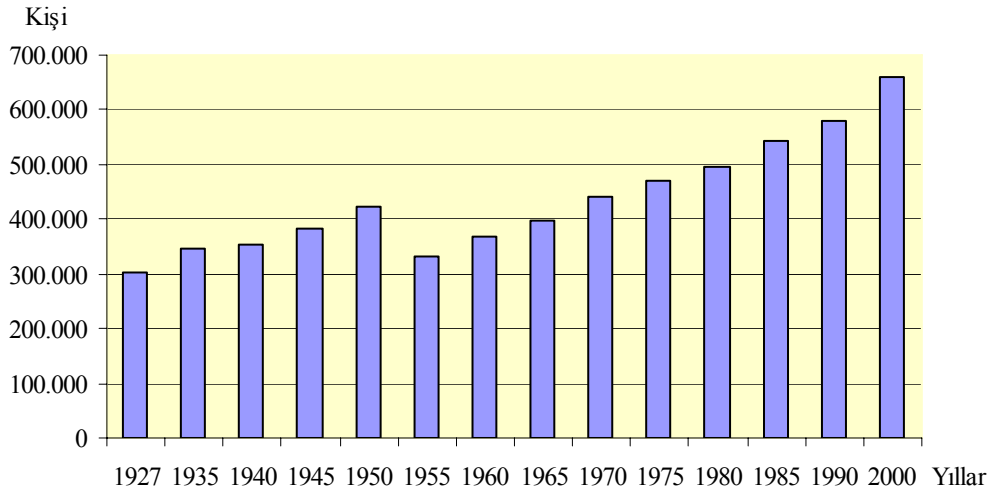
Diğer yerleşim yerlerinden gelen işçi ve diğer vatandaşların göçleri şehrin büyümesine ve konut sorununa neden olurken, ticaret ve ekonominin gelişmesine ise olumlu yönde katkı sağlamışlardır.

† Beşer yıllık artış yüzdelerinin ortalamasıdır.

1945 yılında 93.900 olan Kütahya merkez nüfusu 1947 yılında Altıntaş'ın ilçe olarak ayrılmasından dolayı 1950 nüfus sayımında 76.128'e düşmüştür.

İl genelinin nüfusu 1950 yılında 422.815 iken Uşak'ın il olarak ayrılmasından dolayı 1955 sayımında 330.978'e düşmüştür.

Şekil 1: Kütahya ili toplam nüfusunun sayım yıllarına göre gidişi grafiği (1927-2000)



Kütahya ilindeki nüfus hakkında ilk sağlıklı bilgilerimiz 1927 yılında yapılan genel nüfus sayımına dayanır. Bu yıldan günümüze (2003) kadar 15 genel nüfus sayımı yapılmıştır. Tabloda görüldüğü gibi Kütahya ilindeki nüfus artış oranı Türkiye ortalaması ile karşılaştırıldığında 1945 yılı dışında sürekli Türkiye ortalamasının altında kalmıştır.

Kütahya'daki nüfusun geçmişten günümüze kadar kent ve köylere dağılımını incelediğimizde şu sonuçlar ortaya çıkmaktadır: 1927 yılında köyde yaşayan nüfus % 82.73 iken bu oran 1950 yılında %85.22'ye ulaşmıştır. 1955 yılından itibaren kırsal nüfus hızla gerilemeye başlamıştır. 1990 Genel nüfus sayımında il nüfusunun % 41.87'si şehirlerde % 58.13'ü köylerde yaşadığı, 2000 yılında yapılan Genel nüfus sayımı sonuçlarına göre ise nüfusun %48'i şehirlerde %52'sininde köylerde yaşadığı görülmektedir. Bu sonuçlardan da görüldüğü gibi köyden kente göçün hızla devam ettiği görülmektedir. Son on yılda Kütahya'da şehirleşen nüfus oranı ise % 6.49'dur.

NÜFUSUN EĞİTİM DURUMU

Kütahya ilindeki Eğitimin bugünkü durumunu incelemeden önce geçmişten günümüze kadar nasıl bir gelişme gösterdiğini incelemenin yararlı olacağı kanaatindeyim.

Selçuklu ve Osmanlı dönemlerindeki eğitimin temel yapısını medrese sistemi oluşturur. Medreseler zamanında dini eğitim yapmaya başlayınca 1944'de Tıphane, Mühendishane-i Bahr-i Hümayun gibi teknik okullar kurulmuş olup, bunlara kaynak teşkil etmek içinde yeni orta öğretim kurumları (Rüştiye mektepleri) kurulmuştur. Kütahya ilinde de Medrese ve Rüştiye mektepleri mevcuttur. 1890 yılındaki Hüdavendigâr Salnamesine göre Kütahya sancağında 438 okul, Kütahya şehrinde ise 20 okul ve 2311 öğrenci bulunuyordu. Gene 1888 devlet salnamesine göre Kütahya merkez, Gediz ve Simav kazalarında 1'er Rüştiye (ortaokul) bulunmaktadır.

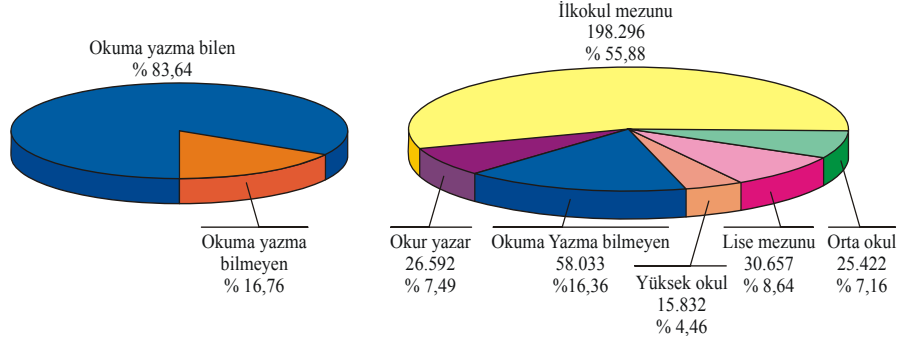
Cumhuriyetin ilanından sonra diğer alanlarda olduğu gibi eğitim yönetim alanında da büyük hamleler yapılmıştır. (Tevhid-i Tedrisat Kanunu, Ders programlarının çağdaştırılması, Türk harflerinin kabulü vs.) Büyük Önder Atatürk'ün yol göstermesi ile "iki orduya ihtiyaç vardır. Biri vatanın hayatını kurtaran asker ordusu, diğeri milletin geleceğini yoğuran irfan ordusu..." eğitim kurumları hızla açılmaya başlamıştır. 1997 – 1998 eğitim – öğretim döneminde ilköğretim 8 yıla çıkarılmış olup, köylerdeki ilkokulların çoğu kapatılarak daha büyük merkezlere taşınmalı eğitime geçilmiştir.

Tablo 2: Kütahya il genelinin 6 yaş ve üstündeki nüfusun eğitim durumu (2000)

	Toplam Nüfus	Okuma Yazma bilmeyen	Okuma yazma bilen	Okur yazar	İlkokul mezunu	Orta okul	Lise mezunu	Yüksek okul
Erkek	176.035	12.822	163.213	11.998	96.667	19.684	23.075	11.784
Kadın	178.823	45.211	133.612	14.594	101.629	5.738	7.582	4.048
Toplam	354.858	58.033	296.825	26.592	198.296	25.422	30.657	15.832
Y. Oranı	%100	%16,36	%83,64	%7,49	%55,88	%7,16	%8,64	%4,46

Kaynak: D.İ.E. 2000, Genel Nüfus Sayımı – Kütahya, Nüfusun Sosyal ve Ekonomik Nitelikleri s.49.

Şekil 2: Kütahya ili 6 yaş ve üzeri eğitim durumu grafiği



Kütahya ilinin eğitim düzeyini ölçebilmek için okullaşma oranı, okul çağındaki nüfusun eğitim kademeleri arasındaki öğrenci akışı, okul öğretmen – öğrenci sayısı dengesi, yükseköğretim okulu gibi kriterleri de dikkate almak gerekir. (Doğanay, 1997)

Kütahya ili genelinde 2000 yılında 6 yaş ve üzerindeki nüfusun % 16.36 sı okuma yazma bilmeyendir. Bu durum kadın nüfus içinde % 25 lere kadar çıkmaktadır. Buda kız çocuklarının günümüzde fazla görülmesine de eskiden okula gönderilmemesinin sonucudur.

Yukarıdaki tablo incelendiğinde ilkokuldan mezun olanların oranının % 55 ler civarında olduğu görülecektir. Yüksek öğretime doğru gidildikçe bu oran düşmektedir. Bunun en önemli sebebi ilin kalkınmamış olması ve ekonomik yetersizliklerdir.

Kütahya'daki Eğitimi üç aşamada inceleyebiliriz.

Okul Öncesi Eğitim

İnsanın zeka gelişiminin, öğrenme ve temel alışkanlıklar kazanımının en yüksek düzeyde gerçekleştiği yaş grubu 0 – 6 yaş arasını kapsayan okul öncesi dönemdir. Bu dönemde alacakları iyi bir eğitim, onların bedensel ve fiziksel açıdan sağlıklı ve nitelikli bireyler olarak yetişmelerini sağlayacaktır. Bu dönem insanın tüm eğitim sürecinin temelini oluşturmaktadır.

Bu eğitim dönemi ülkemizde büyük ölçüde ailelerin sorumluluğunda bulunmaktadır. Fakat toplumların gelişmişlik seviyeleri sahip oldukları eğitimli bireylerin sayısı ile ölçülmektedir. Bundan dolayı böyle çok önemli bir dönemin sadece ailelere bırakılması uygun değildir. Bunun farkına varan devlet, 1992 yılında MEB bünyesinde okul öncesi Eğitim Genel Müdürlüğü'nü

kurmuştur ve okul öncesi eğitimin yaygınlaştırılması için gayret etmiş, yeni anaokulları ve anasınıfları açmıştır. Gelişmiş ülkelerde okul öncesi eğitimde okullaşma oranı % 36 – 100 iken bu oran MEB 2002 yılı verilerine göre Türkiye genelinde % 11 seviyesindedir. 10 yılda ancak bu seviyeye ulaşabilmiştir. (1992 – 2002 arası öğretmen sayısı % 243, eğitim alan çocuk sayısı % 244 artmıştır.) Bu oran 2003 – 2004 eğitim - öğretim yılında % 25 olarak hedeflenmektedir.

Okul Öncesi Eğitimde amaç; Türk Milli Eğitiminin Genel Amaç ve İlkelerine de Uygun Olarak Şöyledir;

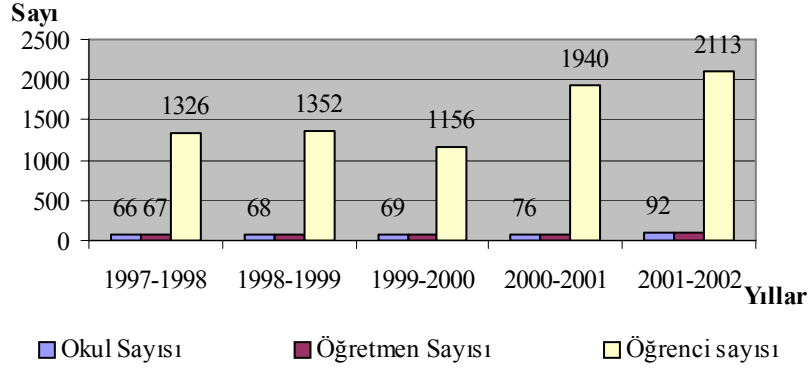
1. Çocukların beden, zihin ve duygu gelişmesini ve iyi alışkanlıklar kazanmasını sağlamak.
2. Onları ilköğretime hazırlamak
3. Şartları elverişsiz evlerden ve ailelerden gelen çocuklar için ortak bir yetiştirme ortamı sağlamak
4. Türkçe'yi doğru ve güzel konuşmalarını sağlamaktır.

Tablo 3: Kütahya İli Genelinde Okulöncesi Eğitimde Okul, Öğrenci ve Öğretmen Sayıları ve Artış Oranı

Yıllar	Okul Sayısı	Artış Oranı %	Öğrenci sayısı	Artış Oranı %	Öğretmen Sayısı	Artış Oranı %
1997-1998	66	—	1326	—	67	—
1998-1999	68	2,94	1352	1,92	70	4,48
1999-2000	69	1,47	1156	-14,50	70	0,00
2000-2001	76	10,14	1940	67,82	72	2,86
2001-2002	92	21,05	2113	8,92	101	40,28

Kaynak: İl Milli Eğitim Müdürlüğü kayıtlarından derlenmiştir.

Şekil 3: Kütahya İli Genelinde Okulöncesi Eğitimde Okul, Öğrenci ve Öğretmen Sayıları ve Artış Oranı



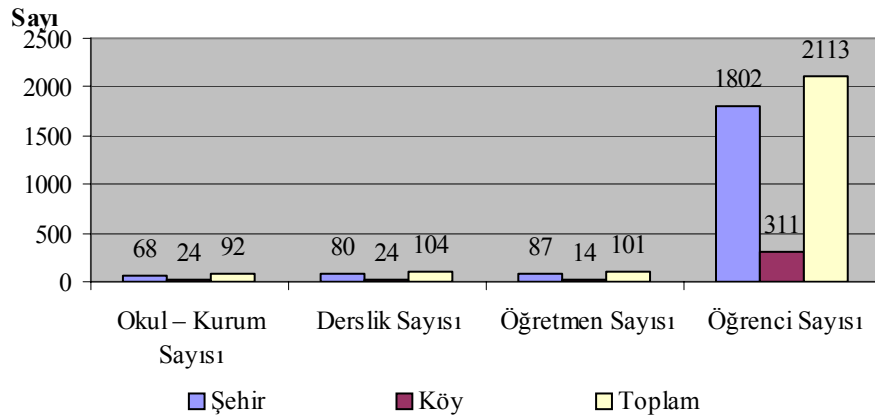
Yukarıdaki grafikte de görüleceği gibi 2001 – 2002 yılında okul öğrenci ve öğretmen artışında oldukça ümit verici bir gelişme görülmektedir.

Tablo 4: Kütahya İli Genelinde Okul Öncesi Eğitimde Yerleşim Yerine Göre Okul, Öğrenci, Öğretmen ve Derslik sayıları ve Oransal Dağılımı

Okul Öncesi Eğitimde	Yerleşim Yeri					
	Şehir	%	Köy	%	Toplam	%
Okul – Kurum Sayısı	68	73,9	24	26,1	92	100
Öğrenci Sayısı	1802	85,3	311	14,7	2113	100
Öğretmen Sayısı	87	86,1	14	13,9	101	100
Derslik Sayısı	80	76,9	24	23,1	104	100

Kaynak: İl Milli Eğitim müdürlüğü kayıtlarından derlenmiştir.

Şekil 4: Kütahya İli Genelinde Okul Öncesi Eğitimde Yerleşim Yerine Göre Okul, Öğrenci, Öğretmen ve Derslik Sayıları ve Oransal Dağılımı Grafiği

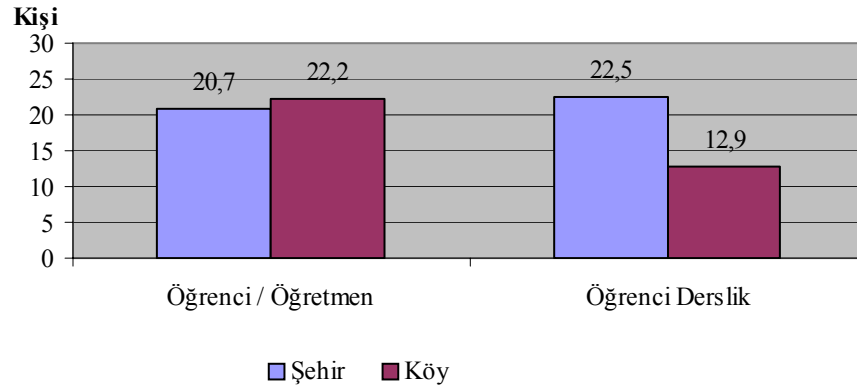


Tablo 5: Kütahya İli Genelinde Okul Öncesi Eğitimde Yerleşim Yerine Göre Öğretmen ve Derslik Başına Düşen Öğrenci Sayıları (2001-2002)

Okul Öncesi Eğitimde	Yerleşim Yeri	
	Şehir	Köy
Öğrenci / Öğretmen	20,7	22,2
Öğrenci Derslik	22,5	12,9

Kaynak: İl Milli Eğitim müdürlüğü kayıtlarından derlenmiştir.

Şekil 5: Kütahya İli Genelinde Okul Öncesi Eğitimde Yerleşim Yerine Göre Öğretmen ve Derslik Başına Düşen Öğrenci Sayıları Grafiği (2001-2002)

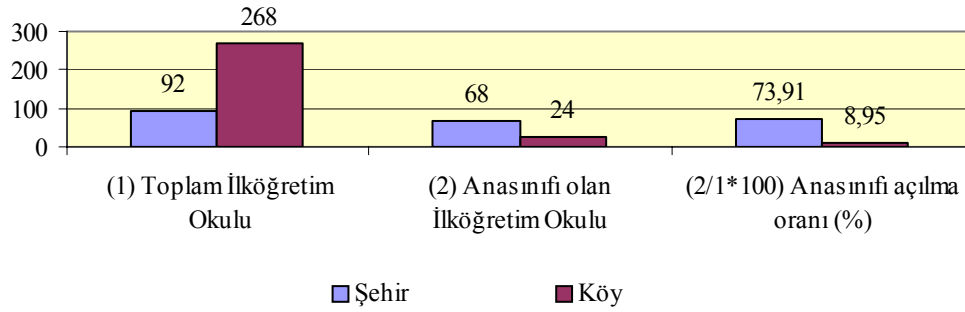


Tablo 6: Kütahya İli Genelinde Yerleşim Yerine Göre İlköğretim Okullarında Okul Öncesi Eğitim Kapasitesi ve anasınıfı Açılma Oranı (2001-2002)

	Yerleşim Yeri		
	Şehir	Köy	Toplam
(1) Toplam İlköğretim Okulu	92	268	360
(2) Anasınıfı olan İlköğretim Okulu	68	24	92
(2/1*100) Anasınıfı açılma oranı %	73,91	8,95	25,55

Kaynak: İl Milli Eğitim müdürlüğü kayıtlarından derlenmiştir.

Şekil 6: Kütahya İli Genelinde Yerleşim Yerine Göre İlköğretim Okullarında Okul Öncesi Eğitim Kapasitesi ve anasınıfı Açılma Oranı Grafiği (2001-2002)



Köylerdeki ilköğretim okullarında Anasınıfı açılma oranı çok düşüktür. (% 8.95) bu oran şehirlerde artmaktadır (% 73,91). Köylerde bu oranın acilen artırılması gerekmektedir. Köylülerin bu konuda bilinçlendirilmesi gerekir.

Kütahya ilinde 1997 – 1998 öğretim yılında 66 olan Anasınıfı sayısı, 2001 – 2002 eğitim öğretim yılı itibariyle 92' ye ulaşmıştır. Ancak, bu sayı öğrencisi bulunan Anasınıfları için geçerlidir. Anasınıfı açık olup da öğrencisi ve öğretmeni olmayan Anasınıflarımız da bulunmaktadır. Acilen bu anasınıflarının içlerinin öğretmen ve öğrenci ile doldurulması gerekmektedir.

Tablo 7: Kütahya ili Okul Öncesi öğrenci ve öğretmen sayıları

İlçenin Adı	Öğrenci Sayısı			Öğretmen Sayısı
	T	E	K	
Merkez	1044	534	510	45
Altıntaş	43	24	19	1
Aslanapa	19	12	7	1
Çavdarhisar	24	14	10	1
Domaniç	37	21	16	1
Dumlupınar	17	10	7	1
Emet	79	39	40	5
Gediz	200	114	86	4
Hisarcık	23	13	10	1
Pazarlar	31	17	14	2
Simav	329	168	161	5
Şaphane	21	11	10	1
Tavşanlı	248	121	127	7
TOPLAM	2115	1098	1017	75*

Kaynak: İl Milli Eğitim Müdürlüğü kayıtlarından derlenmiştir.

* 26 tanede kadrosuz usta öğretici görev yapmaktadır.

Öğrenci sayısı da sınıf sayısına paralel olarak artış göstererek 5 yıl içinde 1326' dan 2113'e yükselmiştir. Öğretmen sayısı ise 67'den 101'e yükselmiş olup, bunun 75'i Anasınıfı öğretmeni, 26'sı Kadrosuz usta öğreticidir.

Okulöncesi eğitimde en fazla artış merkez ilçede gerçekleşmiş olup, sırasıyla Simav, Tavşanlı ve Gediz ilçelerinde artış olmuştur. 2001 – 2002 eğitim öğretim yılı itibariyle Anasınıfı açılmayan tek ilçe pazarlar ilçesidir. Bunların dışındaki ilçeler ise il ortalamasının altındadır.

Okulöncesi eğitimde 2001 – 2002 eğitim öğretim yılında geçen yıla göre Anasınıfı sayısı % 21.5, öğrenci sayısı % 8.92, öğretmen sayısı ise % 40.28 artış göstermiştir.

Okulöncesi eğitimde Anasınıflarının %73.9'u şehirlerde% 26.1'i köylerde bulunmakta olup, buna paralel olarak yine öğrencilerin % 86.1'i şehirlerde, % 13.9'u köylerde bulunmaktadır. Köylerdeki sayı düşük olup, okul ve öğrenci sayısının artırılması gerekmektedir.

İl genelinde okulöncesi eğitimde öğrenci / öğretmen durumuna bakacak olursak şehirlerde 1 öğretmene 20 öğrenci, köylerde ise 22 öğrenci düşmekte olup, Öğrenci / Derslik durumunda ise şehirlerde 1 dersliğe 22 öğrenci, köylerde 13 öğrenci düşmektedir. Bu sayılar yeterli gibi gözükse de bazı yerleşim alanları ortalamanın üstündedir.

Yerleşim yerine göre ilköğretim Okullarında Anasınıfı açılma oranlarına bakacak olursak şehir merkezlerinde anasınıfı açılma oranı % 74, köylerde ise % 9 dur. Ortalama olarak ilde ilköğretim okulları bünyesinde Anasınıfı açılma oranı % 25 tir. Ancak bu rakamlar Birleştirilmiş sınıflı ilköğretim okulları toplamdan çıkarılırsa % 45' lere çıkacaktır.

Kütahya ilinde okulöncesi eğitimde karşılaşılan sorunlar şöyledir:

- Özellikle ilçe merkezlerindeki okulların fiziki kapasitesinin yetersiz olması,
- Kırsal kesimden şehir merkezlerine göç eden ailelerin, çocuklarını Anasınıfına göndermek istememeleri, (bu ailelere okul öncesi eğitimin önemini anlatılması ve bu konuda bilinçlendirilmeleri gerekmektedir.)
- MEB ile YÖK işbirliği yaparak ülkenin ihtiyacı olan okulöncesi öğretmenlerinin yetiştirilmesi gerekmektedir.

Anasınıfları için okullara gerekli mali kaynak sağlanamadığından ve bundan dolayı okullar anasınıfı öğrencileri için katkı payı istediklerinden veliler

çocuklarını okula göndermemektedir. Devletin diğer sınıflara sağladığı mali kaynağı acilen ana sınıflarına da sağlayarak okul öncesi eğitime verdiği önemi göstermesi gerekmektedir.

İlköğretim Eğitimi

Bir ülkenin kalkınması için eğitime önem verilmesi gerekir. Gelişmiş ülkelere bakıldığında bu ülkelerin eğitimlerini etkili ve verimli kılacak yolları bulup, bunu sürdürme ve daha da etkili kılma çabaları içinde oldukları görülecektir. Ülkemizde de eğitime verilen önem giderek artmakta ve bireylerin eğitim düzeyini yükseltmeye yönelik etkinlikler devam ettirilmektedir. İlköğretimde, eğitim sistemimizde birey ve toplum açısından önemli bir düzeyi oluşturmaktadır.

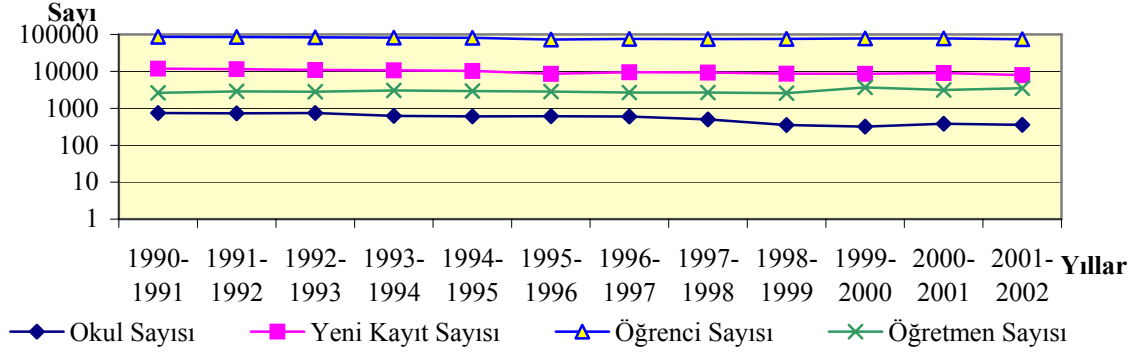
Ulusal kalkınma planlarının birinci hedefi toplumdaki bireylere daha fazla eğitim sağlamaktır. İlköğretim eğitimi öğrencilere toplumun amaçlarını değer ve sembollerini kazandırır. İlköğretim okulları 8 yıllık bir eğitimden oluşur. 1 ve 2 kademe olarak kesintisiz eğitim yapılıır. Zorunlu ilköğretim sistemi yoluyla öğrencileri yaşama hazırlamak, bilgi ve beceriler kazandırmak, kendisini tanıma olanağı vermek iyi bir vatandaş nitelikleriyle donatmak, ve üst eğitim kurumlarına hazır duruma getirmek amaçlanmaktadır.

Tablo 8: Kütahya İli İlköğretimde Okul, Yeni Kayıt, Öğrenci ve Öğretmen Sayıları ile Artış Oranı (%)

Yıllar	Okul Sayısı	Artış Oranı (%)	Yeni Kayıt Sayısı	Artış Oranı (%)	Öğrenci Sayısı	Artış Oranı (%)	Öğretmen Sayısı	Artış Oranı (%)
1990-1991	749		11780		85815		2645	
1991-1992	732	-2.26	11450	-2.8	85031	-0.91	2875	8
1992-1993	749	2.26	10854	-5.2	83170	-2.18	2841	-1.18
1993-1994	629	-16.02	10649	-1.88	82023	-1.37	3067	7.36
1994-1995	606	3.65	10219	-4.03	80968	-1.28	2945	-3.97
1995-1996	612	0.98	8613	-15.71	72592	-10.34	2868	-2.61
1996-1997	600	-1.96	9483	9.17	75985	4.46	2699	-5.89
1997-1998	502	-16.33	9284	-2.09	74896	-1.43	2689	-0.37
1998-1999	356	-33.58	8677	-6.53	75888	1.3	2589	-3.71
1999-2000	322	-9.55	8540	-0.015	77545	2.18	3722	43.76
2000-2001	384	16.14	9043	5.88	77715	-1.86	3152	-15.31
2001-2002	360	-6.25	7933	-12.27	73767	-5.08	3512	11.92

Kaynak: İl Millî Eğitim Müdürlüğü Kayıtlarından derlenmiştir.

Şekil 7: Kütahya İli İlköğretimde Okul, Yeni Kayıt, Öğrenci ve Öğretmen Sayılarının Yıllara Göre Gidişi Grafiği



Köylerdeki okul ve derslik sayıları şehirlerdekinden daha fazla olmasına rağmen öğrenci sayıları şehirlerde daha fazladır. Yani okul ve derslik başına düşen öğrenci sayıları şehirlerde daha fazladır. Şehirlerdeki okul ve derslik başına düşen öğrenci sayısının da aşağıya çekilmesi gerekmektedir.

Tablo 9: İlköğretimde Okul Türü ve Yerleşim Yerine Göre Öğretmen ve Derslik Başına Düşen Öğrenci Sayıları (2001-2002)

	Öğrenci / Öğretmen		Öğrenci / Derslik	
	Şehir	Köy	Şehir	Köy
Birleştirilmiş Sınıflı İlköğretim Okulu	21,3	18,9	21,3	13,5
İlköğretim Okulu	23,1	18,5	36,7	20,7
Yatılı İlköğretim Bölge Okulu	0,0	0,0	0,0	0,0
Pansiyonlu İlköğretim Okulu	17,1		34,1	
İlköğretim Toplam	22,9	18,6	36,5	18,9

Kaynak: İl Millî Eğitim Müdürlüğü kayıtlarından derlenmiştir.

Öğretmen başına düşen öğrenci sayısı şehir ve köy ilköğretim okullarında yeterli olup, derslik başına düşen öğrenci sayısı şehirlerde biraz fazladır. Bu

ortalamanın 30 un altına çekilmesi gerekmektedir. Birleştirilmiş sınıflı ilköğretim okullarının köylerde oldukça fazla olduğu görülmektedir. Bununda eğitimin kalitesini yükseltmek için acilen aşağı çekilmesi gerekmektedir.

Kütahya ilinde 1997 – 1998 eğitim öğretim yılında 502 olan ilköğretim okulu sayısı 1998 – 1999 öğretim yılında taşınmalı eğitime daha fazla okulun katılımı ile 389'a 1999 – 2000 öğretim yılında 333'e inmiş olup, 2000 – 2001 eğitim öğretim yılında 386'ya çıkmış ve 2001 – 2002 öğretim yılında 360 ilköğretim okulu eğitim öğretime devam etmiştir.

İl genelinde 2001 – 2002 öğretim yılında 155 adet birleştirilmiş sınıflı ilköğretim okulu, 195 ilköğretim okulu, 1 pansiyonlu ilköğretim okulu, 1 işitme engelliler ilköğretim okulu, 1 zihinsel engelliler ilköğretim okulu ve 6 özel ilköğretim okulu olmak üzere toplam 360 ilköğretim okulu, 73.767 öğrenci, 2759 derslik ve 3512 öğretmen ile eğitim öğretim yapılmaktadır.

Birleştirilmiş sınıflı ilköğretim okul sayısının acilen aşağılara çekilmesi gerekmektedir. Bunun içinde 154 köyde ve 1 şehirde olmak üzere 155 adet birleştirilmiş sınıflı ilköğretim okulunun, tamamının taşınmalı sisteme alınması ya da bölgeler belirlenip okul yapılması suretiyle 8 sınıflı ilköğretim okuluna dönüştürülmesi için 187 dersliğe ihtiyaç bulunmaktadır.

Yine ilçe merkezlerinde 44695 öğrenci ve 1222 derslik bulunmakta olup, derslik başına ortalama 37 öğrenci düşmektedir. Bu rakamın 30'a indirilmesi için 267 derslik ilavesi gerekmektedir.

İlköğretimde öğrenci sayısının en yüksek olduğu sınıf 10203 öğrenci ile 8. sınıflardır. 1. sınıflarda 8195 öğrenci bulunmaktadır.

İlde 1997 – 1998 eğitim öğretim yılında 74.896 ilköğretim okulu öğrencisi bulunmakta iken bu sayı 1998 – 1999 öğretim yılında 75.888, 1999 – 2000 öğretim yılında 77545, 2000 – 2001 öğretim yılında 77715 olup, 2001 – 2002 öğretim yılında bu sayı 73767'ye gerilemiştir. Bunun da sebebi ekonomik kriz ile birlikte ildeki işyerlerinden çıkarılan işçiler ile kamu kurum ve kuruluşlarından zorunlu emekliye ayrılanların il dışına göç etmeleri ve ildeki nüfus artış hızının önemli ölçüde düşmesi sebebiyle meydana gelmiştir.

Taşınmalı eğitimde 2001 – 2002 eğitim öğretim yılı başı itibariyle 101 merkez okula 528 yerleşim biriminden 12.031 öğrenci taşınması yapılmakta olup, taşınmalı eğitim kapsamındaki öğrencilerin oranı % 16.3 tür.

2000 – 2001 öğretim yılında 77715 toplam öğrenciden 77.209’u sınıfını geçmiş, 434 öğrenci sınıfta kalmış ve 72 öğrenci de okuldan ayrılmıştır. 10239 öğrenci de 8. sınıftan mezun olmuştur. Mezun olan öğrencilerin 4592’si Genel liselere, 3461’i de Mesleki ve Teknik liselere olmak üzere toplam 8053 öğrenci kayıt yaptırmıştır. Bu durumda ilde ilköğretimden orta-öğretime geçiş oranı % 78.65 dir.

MEB Eğitim Teknolojileri Genel Müdürlüğünce ildeki 33 ilköğretim okuluna bilgi teknoloji sınıfı kurulmuş ve 65 okulda planlamaya alınmıştır.

Kütahya ili merkez ve ilçelerinde 29’u şehirde olmak üzere 32 okulda ikili eğitim yapılmaktadır. Söz konusu okulların normal eğitim yapabilmesi için 342 derslik ilavesi yapılması gerekmektedir. Ancak şehir merkezlerindeki okullara alınan öğrenci sayısında bölgeler itibariyle daha titiz bir planlama yapıldığında bu rakam 267’ye düşmektedir.

İldeki ilköğretim okulların tümünün normal eğitim yapması ve birleştirilmiş sınıflı ilköğretim okullarının ilköğretim okuluna (8 sınıflı) dönüştürülmesi için toplam 529 derslik ilavesine ihtiyaç vardır.

İldeki derslik sayısı ihtiyacının yanında ihtiyaç sıralamasına göre iş eğitimi (249) İngilizce (199), Rehber öğretmen (67), Sosyal bilgiler (45), Fen bilgisi (40) Branşlarında öğretmen ihtiyacı bulunmaktadır.

Milli Eğitim Bakanlığı’nın eğitimde çağı yakalama projesinde öngörülen ilköğretimde % 100 okullaşma oranına ulaşılması, birleştirilmiş sınıf uygulamasına aşamalı olarak son verilmesi, sınıf mevcutlarınının 30’ a indirilmesi ve ilköğretimde niteliğin yükseltilmesi çalışmalarını acilen neticelendirmesi gerekmektedir.

Ortaöğretim Eğitimi

Tablo 10: Cinsiyete Göre 2000-2001 Öğretim yılında İlköğretimden Mezun Olan Öğrencilerin 2001–2002 Öğretim yılında Ortaöğretime Geçiş Oranları

	Cinsiyet		
	Erkek	Kız	Toplam
2000-2001 Öğretim Yılı İlköğretim Mezun Sayısı	5528	4711	10239
2001-2002 Öğretim Yılı Ortaöğretime Yeni Kayıt Olan Öğrenci Sayısı	5218	2835	8053
İlköğretimden Ortaöğretime Geçiş Oranı %	94,39	60,18	78,65

Kaynak: İl Milli Eğitim Müdürlüğü kayıtlarından derlenmiştir.

İlköğretimden ortaöğretime geçişte kız öğrencilerin oranı erkek öğrencilerin oranından oldukça düşüktür. Bu aslında bütün Türkiye genelinin bir problemi. Çocukları yetiştiren ve geleceğe hazırlayan annelerdir. Bu yüzden kız öğrencilerin eğitim probleminin bütün Türkiye genelinde çözülmesi gerekmektedir. Bunun içinde ailelerin bilinçlendirilmesi ve bilgilendirilmesi gerekmektedir.

Meslek Liseleri bilindiği gibi ülke ekonomisine ara işgücü elemanı yetiştirirler ve ülkelerin kalkınmasında çok büyük rol oynarlar. Gelişmiş ülkelerde meslek liselerindeki öğrenci oranı % 60'ların üstündedir. Kütahya ilinde ise bu oran % 45 lerde kalmıştır.

Türkiye genelinde de durum çok farklı değildir. Bundan dolayı Türkiye genelinde bu liselerin özendirilmesi gerekmektedir. % 45 lik oranın % 60 ların üstüne çıkarılması sağlanmalıdır.

Tablo 11: Ortaöğretimde Okul türlerine Göre Okul, Öğrenci, Öğretmen ve Derslik Sayıları ve Oransal Dağılımı (%)

Okul Türü	Okul Sayısı	Dağılım %	Öğrenci Sayısı	Dağılım %	Öğretmen Sayısı	Dağılım %	Derslik Sayısı	Dağılım %
1. Lise	15	20,27	7891	37,43	371	25,75	227	27,45
2. Anadolu Lisesi	5	6,76	2026	9,61	125	8,67	106	12,82
3. Özel Lise	3	4,05	448	2,13	28	1,94		
4. Fen Lisesi	1	1,35	136	0,65	12	0,83	8	0,97
5. Anadolu Güzel Sanatlar Lisesi	1	1,35	127	0,60	10	0,69	32	3,87
6. Anadolu öğretmen Lisesi	3	4,05	1047	4,97	72	5,00	17	2,06
7. Erkek Teknik	16	21,62	4842	22,97	396	27,48	159	19,23
8. Kız Teknik	7	9,46	1125	5,34	107	7,43	57	6,89
9. Ticaret Turizm	11	14,86	1845	8,75	137	9,51	79	9,55
10. Din öğretimi	12	16,22	1595	7,57	183	12,70	142	17,17
11. Diğer	—	—	—	—	—	—	—	—
12. TOPLAM (13+14)	74	100,00	21082	100,00	1441	100,00	827	100,00
13. Genel Ortaöğretim öğrenci Toplamı	28	37,84	11675	55,38	618	42,89	390	47,16
14. Mesleki ve Teknik Orta-öğretim Öğrenci Toplamı	46	62,16	9407	44,62	823	57,11	437	52,84

Kaynak: İl Milli Eğitim Müdürlüğü kayıtlarından derlenmiştir.

Kütahya ilinde 1997 – 1998 öğretim yılında 72 olan ortaöğretim okul sayısı 1998 – 1999 öğretim yılında 74'e, 1999 – 2000 öğretim yılında 75'e çıkmış olup, 2000 – 20001 öğretim yılında Aslanapa İmam Hatip Lisesinin öğrencisi kalmaması nedeniyle kapatılmasıyla 2001 – 2002 öğretim yılında 74 lise ve dengi okul ile eğitim öğretim yapılmaktadır.

2001 – 2002 öğretim yılında 74 lise ve dengi okulda 21.082 öğrenci, 1441 öğretmen ve 827 derslik ile eğitim öğretim yapılmaktadır.

2001 – 2002 öğretim yılında ortaöğretime geçiş oranı ortalama % 78.65 olup, bu oran erkeklerde % 94.39, kızlarda % 60.18 olmuştur.

Ortaöğretimde öğrenci sayısının yaşlara göre dağılımında en fazla öğrenci grubunu 1987 doğumlu öğrenciler oluşturmaktadır. Bu öğrencilerin % 60.62'si erkek, % 39.38'i kız öğrencidir.

Genel ortaöğretimde 28 okul, 11675 öğrenci, 618 öğretmen, 390 derslik bulunmaktadır.

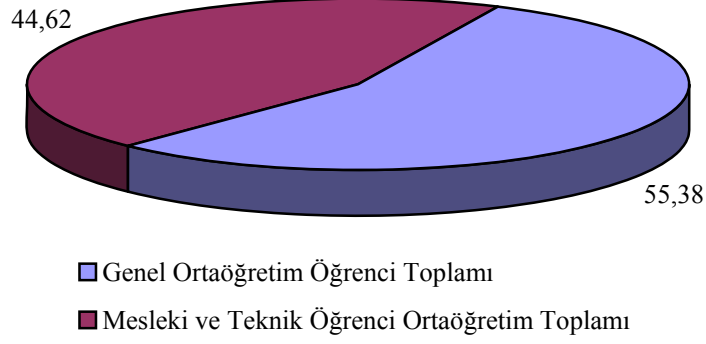
Mesleki teknik ortaöğretimde ise 46 okul, 9407 öğrenci, 823 öğretmen ve 437 derslik bulunmaktadır.

Meslek liselerinin okul sayısı genel ortaöğretimden fazla olmasına rağmen öğrenci sayısı azdır. Bu dengesizliğin ülke ekonomisi için acilen giderilmesi gerekir. 1998 – 1999 öğretim yılında ortaöğretim öğrencilerinin % 65'i Mesleki ve Teknik Okullarda, % 35'i Genel liselerde öğrenim görmekte iken, bu oranlar 1999 – 2000 öğretim yılından itibaren YÖK'ün Üniversiteye giriş şartlarında yaptığı değişiklik sonucu öğrencilerin genel ortaöğretime yönelmesine sebep olmuştur. 2001 – 2002 öğretim yılı itibariyle genel ortaöğretimdeki öğrenci oranı % 55.38 Mesleki Teknik Ortaöğretimde % 44.62 olmuştur.

Ortaöğretimde okul türlerine göre liselerde 7891 öğrenci, Anadolu Liselerinde 2026 öğrenci, Fen Liselerinde 136 öğrenci, Anadolu Güzel sanatlar Lisesinde 127 öğrenci, Özel Liselerde 448 öğrenci, Anadolu Öğretmen Liselerinde 1047 öğrenci, Erkek Teknik Öğretimde 4842 öğrenci, Kız Teknik Öğretimde 1125 öğrenci, Ticaret Turizmde 1845 öğrenci ve Din öğretiminde 1595 öğrenci olmak üzere toplam 21.082 öğrenci bulunmaktadır.

Ortaöğretimde hazırlık sınıfında 1649, 9. sınıfta 8948, 10.sınıfta 5211, 11.sınıfta 5207 ve 12.sınıfta 67 öğrenci bulunmaktadır. 2001 – 2002 öğretim yılında mezun olacak tahmini öğrenci sayısı 4200 civarındadır.

Şekil 8: Ortaöğretimde okullara göre öğrenci dağılımı grafiği (%)



2000 – 2001 öğretim yılında 15478 öğrenci sınıfını geçmiş, 2600 öğrenci sınıfta kalmış ve 4274 öğrenci mezun olmuştur. Sınıf geçme oranı % 85.62 sınıfta kalma oranı ise % 14.38 olup, sınıf geçme ve sınıfta kalma oranları okul türlerine göre farklılıklar göstermektedir. Genel ortaöğretimde sınıf geçme oranı % 86.53 iken bu oran Mesleki ve Teknik Liselerde % 85.53 olarak gerçekleşmiştir.

İlde liselerin 7 sinin bünyesinde Yabancı Dil ağırlıklı lise bulunmaktadır.

İlde genel ortaöğretimde 331 öğrenci, Mesleki Teknik Ortaöğretimde 68 öğrenci olmak üzere toplam 399 öğrenci burs almakta olup, yine genel ortaöğretimde 456 öğrenci, Mesleki ve Teknik ortaöğretimde 934 öğrenci olmak üzere toplam 1390 yatılı öğrenci bulunmaktadır.

Ortaöğretimde liselerde derslik başına 34.76 öğrenci düşmekte olup, il merkezinde yeni yerleşim birimlerinin merkezine bir lise binası yapılması durumunda bu oran daha aşağılara çekilecektir. Ayrıca Anadolu Öğretmen Lisesinin müstakil binası bulunmamaktadır. Merkez ilçede yapılan Anadolu Öğretmen Lisesi binası % 85 oranını da tamamlanmış olup, Bakanlıkça gerekli ödenek sağlandığı takdirde gelecek öğretim yılına hazır hale getirilebilecektir.

Kütahya ili genelinde ortaöğretimde karşılaşılan sorunlardan bir diğeri de branş öğretmeni ihtiyacı olup, ihtiyaç sayısına göre 70 İngilizce, 29 Matematik, 25 Bilgisayar, 24 Rehber Öğretmen ve 22 Edebiyat öğretmene ihtiyacı bulunmaktadır.

İl genelinde özel eğitimde 1 adet İşitme Engelliler İlköğretim Okulu, 1 adet Zihinsel Engelliler İlköğretim Okulu (45 – 75 Zeka yaşına sahip çocuklar için), 1 adet Eğitim Uygulama Okulu (0 – 45 Zeka yaşına sahip çocuklar için) bulunmaktadır.

İl genelinde merkez ilçede 3 tane, Gediz’de 1 tane ve Tavşanlı’da 2 tane olmak üzere 6 Özel ilköğretim Okulu ile merkez ilçede 2 tane, Tavşanlı’da 1 tane olmak üzere Yabancı Dil ile eğitim yapan Anadolu lisesi statüsünde toplam 3 tane Özel lise bulunmaktadır.

Özel ilköğretim okullarında 1143 öğrenci, Özel liselerde 448 öğrenci eğitim öğretime devam etmektedir.

Merkez ilçede 9 tane, Gediz’de 2 tane, Simav’da 2 tane ve Tavşanlı’da 5 tane olmak üzere toplam 18 tane Özel Dershane,

Merkez ilçede 1 tane Özel bilgisayar Kursu ile 3 tane Özel yabancı Dil Kursu,

Merkez ilçede 7 tane, Altıntaş’ta 1 tane, Çavdarhisar’da 1 tane, Emet’te 1 tane, Gediz’de 3 tane, Pazarlar’da 1 tane, Simav’da 2 tane ve Tavşanlı’da 3 tane olmak üzere toplam 19 adet Motorlu Taşıt sürücüleri Kursu bulunmaktadır.

Kütahya ili genelinde yaygın eğitim olarak 13 ilçede halk eğitimi merkezi, 5 ilçede Mesleki eğitim merkezi bulunmakta olup, 2000 – 2001 öğretim yılı sonunda halk eğitimi merkezlerince açılan mesleki ve teknik, Sosyal ve Kültürel kurslar ile okuma yazıma kurslarına katılan ve belge alanların sayısı 4574’tür.

Mesleki eğitim merkezlerinde çıraklık ve kalfalık eğitimi ile ustalık eğitimine 2685 kişi devam etmektedir.

Kütahya ilinde merkez ilçe haricinde diğer ilçelerde halk eğitimi merkezlerinin hiçbirinin planlı binası bulunmamaktadır.

SONUÇ

Okul öncesi eğitimin önemi gelişmiş ülkelerde çok üst düzeyde kavranmıştır. Ülkemizde ve Kütahya ilinde ise bu dönem genelde ailelerin sorumluluğunda bulunmaktadır. Okul öncesi eğitimde okullaşma oranının % 11 lerden çok daha yukarıya acilen çekilmesi gerekir. İl genelinde özellikle köylerde bu oran % 8.95 dir. Anasınıfları için okullara gerekli mali kaynak sağlana-

madığından okullar Anasınıfı öğrencileri için katkı payı istemektedir. Bu durumda sıkıntı için de olan veliler çocuklarını okula göndermek istememektedir. Devletin acilen diğer sınıflara sağladığı mali kaynağı okul öncesi eğitime de sağlaması gerekir.

İlköğretimde taşınmalı sistemle eğitim yapılmakta olup küçük yerleşmelerdeki öğrenciler servislerle büyük yerleşimlere taşınmaktadır. Bu şekilde eğitimin kalitesi yükseltilemekle beraber sınıflar oldukça kalabalıklaşmaktadır. Taşınmalı eğitime alternatif ve yardımcı olarak merkezi yerleşmelere tam donanımlı yatılı bölge okulları yapılabilir. İl genelinde 155 adet birleştirilmiş sınıflı ilköğretim okulu bulunmaktadır. Bu okulların acilen ya taşınmalı sisteme alınması yada okul yapılması suretiyle 8 sınıflı ilköğretim okuluna dönüştürülmesi gerekmektedir. Derslik başına düşen 37 öğrencinin derslik ilavesi yapılarak 30'un altına indirilmesi gerekir. İl genelinde ilköğretimde 32 okulda ikili eğitim yapılmakta olup, derslik ve öğretmen eksikliklerinin tamamlanıp bu problem çözülmeli ve bu okulların normal eğitime dönmesi sağlanmalıdır. İl genelinde ilköğretimde; İngilizce, rehber öğretmen, sosyal Bilgiler, Fen Bilgisi ve İş eğitimi öğretmeni açığı bulunmaktadır.

Meslek liselerinin okul ve derslik sayısı genel ortaöğretimden daha fazla olmasına rağmen öğrenci sayısı daha azdır. Meslek liseleri ülke ekonomisine ara iş gücü elemanı yetiştirdiğinden öğrenci sayılarının artırılması için çalışmalar yapılmalıdır. Ortaöğretimde derslik başına 35 öğrenci düşmekte olup yeni derslikler yapmak suretiyle bu sayı aşağılara çekilebilir. Kütahya gibi bir ilde müstakil bir Anadolu öğretmen lisesinin olmaması bir eksiklik olup, inşaat halindeki lisenin biran önce bitirilmesi gerekir. Ortaöğretimde İngilizce, Matematik, Bilgisayar, Edebiyat ve Rehber öğretmen açığı bulunmaktadır. Merkez ilçe haricinde Halk Eğitim merkezlerinin hiçbir ilçede planlı bir binası yoktur.

İlköğretimden ortaöğretime geçişte kız öğrencilerin oranı erkeklerin oranından oldukça düşüktür. (% 94 - % 60) buda halkın sosyal ve kültürel yapısı ile ilgilidir.

KAYNAKÇA

Kitaplar

Darkot, B. ve Tuncel, M. (1995). *Ege Bölgesi Coğrafyası*. İstanbul: İstanbul Üniversitesi Yayın No: 2365, Coğrafya Enstitüsü Yayın No: 99.

Doğanay, H. (1997). *Türkiye Beşeri Coğrafyası*. İstanbul: Milli Eğitim Yayınları 2982.

Dönmez, Y. (1972). *Kütahya Ovası ve çevresinin Fiziki coğrafyası*. İstanbul: İstanbul Üniversitesi Yayın No: 1759 Coğrafya Enstitüsü Yayın No: 70.

Karal, E. Z. (1831). *Osmanlı İmparatorluğu İlk nüfus sayımı*.

Makaleler

Avcı, S. (1993). “Türkiye’de Şehir ve Şehirli Nüfusun Dağılışı”, *Türk Coğrafya Dergisi*, sayı 28: sayfa 255. İstanbul.

Ardel, A. ve Kurter, A. (1958-1959). “Kütahya ve Civarında Coğrafi Müşahedeler” *Türk Coğrafya Dergisi*, sayı 18-19. İstanbul.

Darkot, B. (1938). “Kütahya Yaylalarında Yapılan Coğrafi Seyahate Ait Raporu”, *Coğrafi Araştırmalar I*, 53. İstanbul.

Gökbilgin, M. T. (1965). “Kütahya maddesi” *İslam Ansiklopedisi cilt 6*.

Özel, A. (2002). “Yukarı Porsuk Çayı Havzasındaki Nüfusun Eğitim Durumu”, *Marmara Coğrafya Dergisi*, sayı 5: sayfa 101. İstanbul.

İstatistikler, Raporlar, Bültenler

D.İ.E., (2000), Genel nüfus sayımı Kütahya nüfusunun sosyal ve ekonomik nitelikleri

D.İ.E., (2000), Genel nüfus sayımı Türkiye, nüfusunun sosyal ve ekonomik nitelikleri

Kütahya İl Yıllığı, (2002), Kütahya Valilik Yayını.

Hüdavendigâr Salnamesi, (1890).

Kütahya İli 100. yıl Kutlamaları, (1981-1982), Komisyon, Kütahya.

Kütahya Milli Eğitim Müdürlüğü Verileri, (2001-2002), Kütahya.

T.C. Milli Eğitim Bakanlığı Milli Eğitim Sayısal Veriler, (2001-2002), Ankara.