

Gümrük Birliđi Sonrasında Türkiye’de Dıřa Açıklık Ve Sanayileřme

Özgür TONUS*

Özet: Türkiye ve Avrupa Birliđi arasındaki Gümrük Birliđi, 1980 yılında bařlayan ticari serbestleřme sürecinin önemli bir ařamasını oluřturmaktadır. 1990’lı yılların sonlarına dođru küresel ekonomideki geliřmeler ve Türkiye’nin izlediđi yapısal uyum programları serbest ticaret ortamında imalat sanayi için dönüřüm ortamı yaratmıřtır. 2000’li yıllarda imalat sanayinin üretim hacminin ve ihracatının artmasına rađmen ekonomi içindeki nisbi ađırlıđının deđiřmemesi sanayileřme süreci açısından sorgulanmalıdır. Bu çalıřmada 1996–2006 döneminde, Avrupa Birliđi ile Türkiye arasındaki ticaret ile imalat sanayi göstergeleri arasındaki iliřki arařtırılmıřtır.

Anahtar Kelimeler: Gümrük Birliđi, ticari serbestleřme, sanayileřme, Türkiye imalat sanayi.

Openness and Industrialization in Turkey After Customs Union

Abstract: The Customs Union between Turkey and the European Union was the milestone to complete the process of trade liberalization, which had already started in the early 1980s. Global economic environment and Turkey’s Structural Adjustment Programs, which has been supervised by International Monetary Found, had created transformation stage of Turkish manufacturing industry in the trade liberalization period in the late 1990s. The sector’s relative size to GDP has not changed remarkably during the last decade, while the Turkish manufacturing sectors production and export capacity have been growing. In this paper, we try to analyse the causal relationship between trade with European Union and Turkish manufacturing sector indicators over the period of 1996-2006.

Keywords: Customs Union, trade liberalization, industrialization, Turkish manufacturing industry.

JEL Classifications: F14, F43, O24.

Giriř

Türkiye Cumhuriyeti’nde “sanayileřme”, ekonomi politikasının temel önceliđi olmuřtur. Özellikle 1950’li yılların bařlarında, tamamı kamu kuruluşları aracılıđıyla ciddi bir sanayileřme atılımı gerçekteřirmiřtir. 24 Ocak 1980 tarihli İstikrar Kararları ile ekonomi politikası tercihini deđiřtiren Türkiye, sanayileřme hedefini ihracata dayalı olarak sürdürmektedir.

1990’lı yıllara gelindiđinde ise ekonomi politikalarında önceliđi finans piyasalarına iliřkin düzenlemelerin aldıđı görölmektedir. Bu tarihten sonra Türkiye’nin sanayileřme süreci devam etse de, bu hedef sadece Beř Yıllık Kalkınma Planları’nda yer almıřtır. Türkiye ekonomisinin 2000’li yıllarda yařadığı dönüřüm süreci ayrı bir anlam taşımaktadır. Uzun Vadeli Kalkınma Planı ve Strateji Belgesi’nde, Cumhuriyetin 100. yılında Türkiye

* Yrd. Doç. Dr., Anadolu Üniversitesi İktisadi ve İdari Bilimler Fakültesi İktisat Bölümü

ekonomisinin dünyanın en büyük 10 ekonomisi arasında yer alması, kişi başına ulusal geliri 30.000 ABD dolarına yükselmesi, bilgi toplumu hedeflerine ulaşması gibi hedefler ortaya konulmuştur. Böylesine bir gelişimin en önemli dayanağı, kuşkusuz uluslararası pazarlarda yer edinmiş, güçlü bir sanayi olmalıdır.

Bu nedenle, Türkiye’de imalat sanayinin günümüzdeki eğilimlerinin belirlenmesi, geleceğe ilişkin çıkarımlarda bulunmamıza olanak sağlayacaktır. Türkiye sanayileşme sürecini tamamlamamış olmakla birlikte, izlediği dışa açık ekonomi politikalarıyla hem küreselleşme süreci içerisinde konumlanmak hem de Avrupa Birliği (AB) ile ilişkilerinde üyelik hedefine hızlı ulaşmasını sağlayacak bir ekonomik yapıya ulaşmak durumundadır. 2001 yılında yaşanan krizin ardından ulaşılan yüksek büyüme rakamları ve ihracat kapasitesindeki artışlar böylesine bir dönüşümün olacağı yönünde iyimser bir hava yaratmıştır.

Ancak, hızla büyüyen ve genç bir nüfusa sahip olan Türkiye’de imalat sanayinin istihdam yaratma kapasitesindeki gelişmeler ise kaygı verici niteliktedir. Üstelik tarımsal yapıdaki çözülmeye birlikte kırsal bölgelerden şehirlere göç eden nüfus açık işsizlik oranının artmasına neden olmuştur. İstihdamın sektörel dağılımına bakıldığında da hizmetler sektörünün lehine bir gelişim gözlenmektedir. Bu nedenle, imalat sanayinin gelişimine etkili olan faktörleri belirleyebilmek, Türkiye’de işsizlik sorunu ve gelir dağılımındaki dengesizliklerle mücadele etmeye yardımcı olacağı gibi AB üyeliği yolunda uzun vadeli - sürdürülebilir büyüme hızına kavuşmamıza da yardımcı olacaktır.

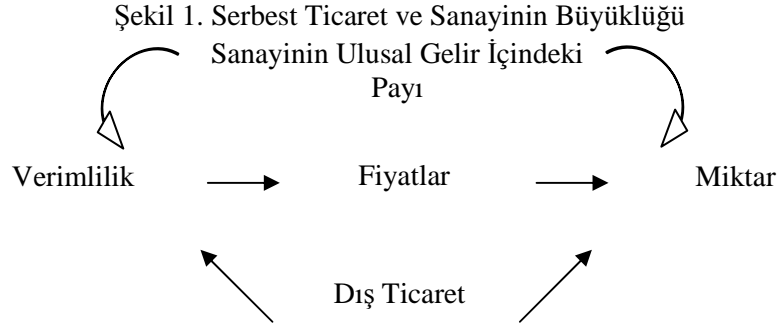
Türkiye, 2000’li yıllarda hızlı ihracat artışları yaşamasına karşılık imalat sanayinin ulusal gelir ve toplam istihdam içindeki payı nisbi olarak azalmaktadır. Bu nedenle, çalışma kapsamında Türkiye sanayinin yapısal bir dönüşüm yaşadığı, giderek daha az istihdam yaratan sanayi sektörüyle aslında henüz olgunlaşmamış “sanayisizleşme (deindustrialization)” sürecine sürüklendiği tezi üzerinde durulacaktır. Bu nedenle, Türkiye’nin dış ticaretindeki liberalizasyon sürecindeki son adım olan Gümrük Birliği’nin ardından dış ticaretin gelişimi ile imalat sanayindeki yapısal dönüşüm arasındaki nedensellik ilişkisi ortaya konulmaya çalışılacaktır. Söz konusu dönemde izlenen döviz kuru politikasının dış ticaretin gelişimi ve imalat sanayi üzerinde etkilerinin farklı bir çalışmada ayrıca incelenmesi yararlı olacaktır.

Bu kapsamda, çalışmada ilk olarak 1996 yılı sonrasında Gümrük Birliği’nin ve 1998 yılı sonrasında da Türkiye’nin Uluslararası Para Fonu (IMF) ile ilişkilerinin yarattığı iklimin imalat sanayi üzerine yansımaları değerlendirilecektir. Ardından, Gümrük Birliği sonrasında imalat sanayinin

büyüklüğü ve istihdam yaratma kapasitesi üzerine değerlendirmelerde bulunulacaktır. Çalışmanın uygulama kısmında ise Gümrük Birliği sonrasında AB ile imalat sanayi ürünleri ticaretindeki serbestleşme ile imalat sanayinin ekonomideki nisbi ağırlığının azalması arasındaki nedensellik ilişkisi araştırılmıştır. Araştırmada kullanılacak modele ilişkin açıklamalar dördüncü bölümde sunulmuş ve nihayet son bölümde bulgular ve sonuçlar ortaya konulmuştur.

2000'li Yıllarda Gümrük Birliği ve Uluslararası Para Fonu İle İlişkilerin İmalat Sanayine Yansımaları

Türkiye'nin ihracata yönelik sanayileşme stratejisinin 2000'li yıllardaki analizini yaparken, Türkiye ile AB arasında 1 Ocak 1996 tarihinde tamamlanan Gümrük Birliği'nin ve IMF gözetiminde izlenen Yapısal Uyum Programları'nın etkilerini göz ardı etmemek gerekmektedir. Dışa açık bir ekonomide imalat sanayinin yarattığı katma değer ve ulusal gelir içindeki payının artması, bir başka ifadeyle sanayileşmenin devam etmesi, üretim kapasitesinin artmasının yanında karşılaştırmalı üstünlüklere dayanarak verimliliğin de artmasını gerektirmektedir.



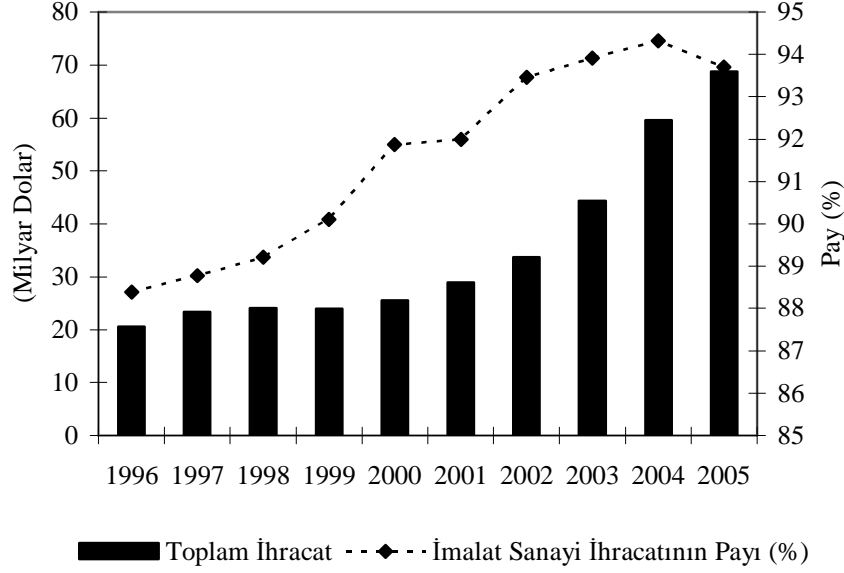
Bu nedenle dış ticaret aracılığıyla imalat sanayi üretim kapasitesi ve verimlilik arasında önemli bir ilişki bulunmaktadır (Şekil 1). Türkiye ile AB arasında gerçekleşen Gümrük Birliği'nin, hem ticareti serbestleştirmesi hem de Türkiye imalat sanayi ürünleri için yoğun bir rekabet ortamı yaratması nedeniyle verimlilik ve üretim üzerinde doğrudan etkisi olmuştur. Gümrük Birliği'nin tamamlanmasının ardından, Türkiye'nin izlediği makro ekonomik politikaların belirlenmesinde etkili olan bir diğer faktör ise 1997 yılındaki Güneydoğu Asya ve Rusya Krizleri'nin ardından Türkiye'nin IMF ile kurduğu ilişkidir. Özellikle enflasyonla mücadele programlarının temel stratejisi olan döviz kuru politikası ile mali disiplin, özelleştirme, borçlanma ve faiz politikaları imalat sanayinin gelişimini yakından etkilemiştir. Ulusal paranın değeri imalat sanayi için hem ihracat kazançları ve ithalat giderlerinin değişimine neden olmakta, hem de uluslararası piyasalarda rekabet gücünü etkilemektedir.

Türkiye – Avrupa Birliği Gümrük Birliği'nin imalat sanayine yansımaları
Türkiye-AB Gümrük Birliği, 30 Aralık 1995 tarihinde alınan Bakanlar Kurulu Kararı ile AB'nin Ortak Gümrük Tarifesi'ne uyum için yapılan son gümrük indirimlerinin ardından 1 Ocak 1996 tarihinde tamamlanmıştır. Böylece AB ile Türkiye arasında imalat sanayi ürünleri ticaretindeki gümrük vergileri ve diğer ticareti engelleyici uygulamalar ortadan kalkmıştır. Türkiye, bu tarihten itibaren AB'nin Ortak Ticaret ile Rekabet Politikaları'na yönelik kendi mevzuatında önemli değişiklikler yapmış ve uyum süreci hâlen devam etmektedir (Karluk, 2005a: 333).

Türkiye'nin 1980 yılından itibaren başladığı dış ticaretin liberalizasyonu sürecinde Gümrük Birliği tamamlayıcı bir adım olmuştur. Nitekim Gümrük Birliği ile Türkiye'nin AB üyelerinden ve Avrupa Serbest Ticaret Bölgesi (EFTA) ülkelerinden ithal ettiği sanayi ürünlerine yönelik koruma oranı sıfırlanmış, üçüncü ülkelere karşı ise bu oran ortalama %11'den %6 seviyesine düşürülmüştür. Türkiye'nin dış ticaretinin yarısından fazlasını AB ülkeleriyle yaptığı gerçeği göz önünde bulundurulursa, bu ticarî liberalizasyonun taşıdığı anlam daha da önem kazanmaktadır.

Konunun diğer önemli bir boyutu ise, gümrük birliğine taraf olan ülkelerin bağımsız bir dış ticaret politikası izleme hakkından vazgeçmeleri gereğidir. Nitekim Türkiye de, AB'nin Ortak Gümrük Tarifesi'ne uyum sağlamış ve üçüncü ülkelere yönelik politikalarını AB ile uyumlu hale getirmek durumunda kalmıştır. Böylece Gümrük Birliği, 1989 yılındaki kambiyo mevzuatındaki değişikliğin ardından dış ticaret üzerindeki kontrol kabiliyetinin de azalması anlamına gelmiştir.

Şekil 2. Gümrük Birliği Sonrası Toplam İhracat ve İmalat Sanayi İhracatının Gelişimi



Şekil 2’de sunulduğu gibi, Türkiye’nin imalat sanayi ürünleri ihracatı Gümrük Birliği sonrasında önemli oranda artarak, 1996 yılındaki carî dolar fiyatlarıyla 20,5 milyar seviyesinden 2005 yılında toplam ihracatımızın %94’ünü oluşturan 68,8 milyar dolar seviyesine ulaşmıştır. 1996–2005 döneminde imalat sanayi ürünleri ihracatı yıllık ortalama %14,2, ithalatı ise %14,6 oranında artmıştır. Benzer gelişim AB ülkeleriyle olan ticaretinde de gerçekleşmiştir. AB’ye yönelik ihracatın 1996–2005 döneminde yıllık ortalama %13,8 oranında arttığı gözlenmektedir (Tablo 1). Ancak, Türkiye’nin toplam ithalatı içinde AB ülkelerinden yapılan ithalatın payının Gümrük Birliği süresince azaldığı göze çarpmaktadır. Bu gelişmede son yıllarda Euro’nun değer kazanmasının yanında özellikle ucuz Asya pazarlarından hammadde ve ara malı ithalatının artması etkili olmuştur.

İhracatın GSMH’ya oranı incelendiğinde, ihracat performansının 2001 krizi ile birlikte ivme kazandığı gözlenmektedir. 1996–1999 döneminde, ihracatın GSMH’ya oranı ortalama %13,4 iken, bu oran 2000–2002 döneminde %18,4’e, 2003–2005 döneminde ise %20,3’e yükselmiştir. Bu dönemde, toplam ihracat içinde tarım ürünlerinin payı azalırken, imalat sanayi ürünlerinin payında düzenli bir artış gözlenmiştir. 1996–1999 döneminde toplam ihracat içinde tarım ürünlerinin payı % 8,7, imalat sanayi ürünlerinin payı % 89,1 iken, bu paylar 2003–2005 döneminde, sırasıyla, % 4,3 ve %94 olarak gerçekleşmiştir.

Tablo 1. Gümrük Birliği Sonrası Türkiye – AB Dış Ticaret Göstergeleri

| Yıl | Miktar (Milyon Dolar) | | | | | | AB'nin Payı (%) | | |
|--------|-----------------------|-----------------|----------------|-----------------|----------------|--------------|-----------------|----------------|--------------|
| | <i>İhracat</i> | <i>Değ. (%)</i> | <i>İthalat</i> | <i>Değ. (%)</i> | <i>İhr/İth</i> | <i>Hacim</i> | <i>İhracat</i> | <i>İthalat</i> | <i>Hacim</i> |
| 1996 | 11,549 | 4.3 | 23,138 | 37.2 | 49.9 | 34,687 | 49.7 | 53.0 | 51.9 |
| 1997 | 12,248 | 6.1 | 24,870 | 7.5 | 49.2 | 37,118 | 46.6 | 51.2 | 49.6 |
| 1998 | 13,498 | 10.2 | 24,075 | -3.2 | 56.1 | 37,573 | 50.0 | 52.4 | 51.5 |
| 1999 | 14,348 | 6.3 | 21,401 | -11.1 | 67.0 | 35,749 | 54.0 | 52.6 | 53.2 |
| 2000 | 14,510 | 1.1 | 26,610 | 24.3 | 54.5 | 41,120 | 52.2 | 48.8 | 50.0 |
| 2001 | 16,118 | 11.1 | 18,280 | -31.3 | 88.2 | 34,398 | 51.4 | 44.2 | 47.3 |
| 2002 | 18,459 | 14.5 | 23,321 | 27.6 | 79.2 | 41,780 | 51.2 | 45.2 | 47.7 |
| 2003 | 24,484 | 32.6 | 31,695 | 35.9 | 77.2 | 56,179 | 51.8 | 45.7 | 48.2 |
| 2004* | 34,451 | 40.6 | 45,444 | 43.3 | 75.8 | 79,895 | 54.6 | 46.6 | 49.8 |
| 2005 | 38,400 | 11.5 | 49,220 | 8.3 | 78.8 | 87,620 | 52.7 | 42.1 | 46.4 |
| 2006** | 35,257 | 12.4 | 44,289 | 10.2 | 79.6 | 79,545 | 52.0 | 39.4 | 44.2 |

*: 2004 ve sonrası AB-25 rakamları alınmıştır.

** : Ocak-Ekim dönemi

Kaynak: DTM ve TÜİK.

1996–2005 döneminde, ham petrol, doğal gaz hariç ithalat, genelde ekonominin daralma dönemlerinde (1999 ve 2001 yılları) gerileme gösterirken, ekonominin genişleme dönemlerinde artış eğilimine girmiştir. 1996–1999 döneminde ithalatın GSMH'ya oranı %23,2 iken, bu oran ekonomideki daralma ve Türk lirasının değer kaybının etkisiyle 2000–2002 döneminde % 27,8'e yükselmiştir. 2003–2005 döneminde ise ekonomideki hızlı büyüme ve Türk Lirası'nın değer kazanması ile birlikte, bu oran % 31'e çıkmıştır. İthalattaki yükseliş, ham petrol, doğal gaz ithalatı yanı sıra imalat sanayi ürünleri ithalatındaki hızlı büyümeden kaynaklanmıştır. 1997–2005 döneminde, imalat sanayi ithalatı yılda ortalama % 11,5 oranında artarak, 35,2 milyar dolardan 94 milyar dolara yükselmiştir. 2003–2005 döneminde, ekonomideki hızlı büyüme ve Türk Lirası'nın değerlenmesinin etkisiyle imalat sanayi ithalatı hızlanmış ve yıllık ortalama ithalat artışı % 31,5'e yükselmiştir (Yükseler ve Türkan, 2006: 20)

Gümrük Birliği'nin Türkiye ekonomisi üzerine etkilerine yönelik; Harrison ve diğerleri (1997) Gümrük Birliği sayesinde Türkiye'nin yıllık GSYİH'nın 1 ila 1,5 oranında bir kazanç elde edeceğini tahmin etmişlerdir. Benzer şekilde Soğuk (2002), Gümrük Birliği'nin kısa vadeli etkilerinin sınırlı

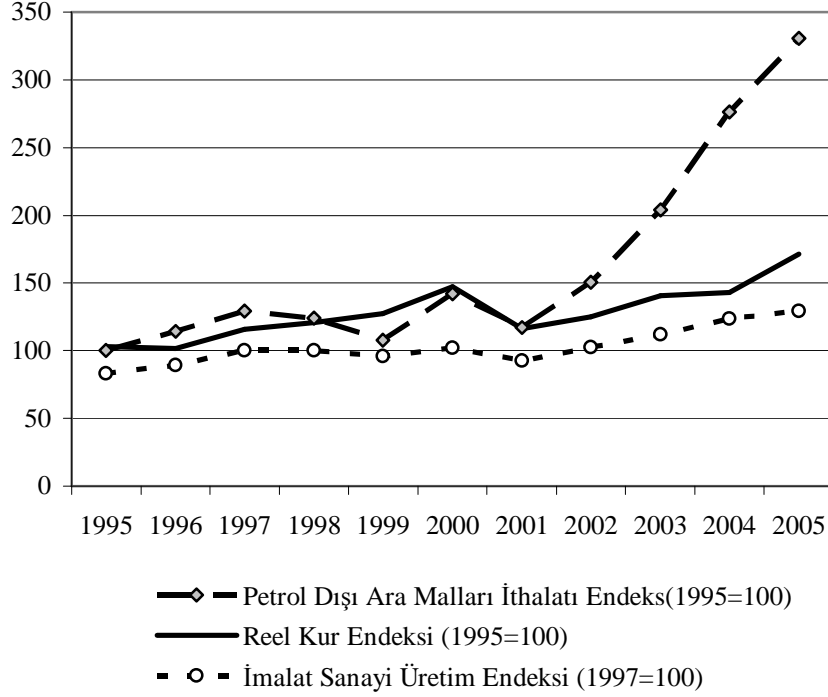
olduğunu, ekonomik ve siyasî istikrar ile teknolojik gelişmenin sağlanması koşullarına bağlı olarak uzun vadede büyüme üzerinde %5.45 oranında bir değişim yaratacağı sonucuna ulaşmıştır. Buna karşılık, Mercenier ve Yeldan (1997) Gümrük Birliği'nin net etkisinin Türkiye'nin aleyhine olduğunu ortaya koymuşlardır. Benzer şekilde Bekmez (2002) Gümrük Birliği'nin kamu sektörünün gelirlerinin ve GSYİH'nin azalmasına neden olacağını ancak, özel sektörün yararına olacağını savunmuştur. Konuya yönelik bazı çalışmalarda (Hartler ve Laid, 1999; Neyaptı vd., 2003; TÜSİAD, 2003) Gümrük Birliği'nin taraflar arasında ticaret hacmini artıracığı sonucuna ulaşılmıştır. Yılmaz (2003) ise, Türkiye'nin hammadde ve emek yoğun ürünlerde AB ülkelerine karşılık karşılaştırmalı üstünlüğe sahip olduğunu, katma değeri yüksek ürünlerde ise karşılaştırmalı dezavantaja sahip olduğunu ampirik olarak ortaya koymuştur. Erzan ve Filiztekin (1997) ise, Türkiye'deki imalat sanayinin neredeyse tamamını oluşturan küçük ve orta boy işletmelerin (KOBİ) istihdam ve yaratılan katma değer kapasiteleri üzerinde olumsuz etkileri olacağı ve bu işletmelerin daha az işgücü kullanmak suretiyle verimliliklerini artırmak zorunda kalacakları sonucuna ulaşmıştır.

Gümrük Birliği sonrası Türkiye'nin toplam ihracatında en hızlı gelişmenin motorlu kara taşıtı ve römorklar alt sektörlerinde olduğu görülmektedir. Bunun dışında metal sanayi, plastik ve kauçuk ürünleri, radyo, televizyon, haberleşme teçhizatı ve cihazları, mobilya makine ve teçhizat alt sektörlerinde de artış göze çarpmaktadır. Buna karşılık tekstil ürünleri ve giyim eşyası, gıda ürünleri ve içecek, deri ve ürünleri gibi geleneksel ihraç ürünlerimizin toplam ihracat içindeki paylarında azalma olduğu görülmektedir. İthalata alt sektörler itibarıyla baktığımızda Gümrük Birliği sonrası en hızlı gelişmenin ana metal sanayi ve motorlu kara taşıtı ve römorklar ithalatında olduğu görülmektedir. Bunun dışında radyo, televizyon, haberleşme teçhizatı ve cihazları ile kok kömürü, rafine edilmiş petrol ürünleri ve nükleer yakıtlar sektörlerinde de artış göze çarpmaktadır. Bu gelişmeler Dokuzuncu Beş Yıllık Kalkınma Planı'nda yer alan Türkiye'nin orta ve yüksek teknoloji seviyesindeki otomotiv, beyaz eşya, makine, elektronik sektörlerinde önemli üretim merkezlerinden biri olması öngörüsüyle de örtüşmektedir (DPT, 2006: 87).

Türkiye Gümrük Birliği'nin ardından, ihracat teşvikleri de dâhil olmak üzere bağımsız dış ticaret politikası izleme olanağını kaybedince, dış ticaretini özellikle izlediği döviz kuru politikaları aracılığıyla yönlendirmeye çalışmıştır. Genellikle kriz dönemleri ile birlikte düzeltici devalüasyonların ardından izlenen aşırı değerlenmiş TL politikası (Şekil 3) sanayi sektörünün kullandığı ara malları ithalatının ucuzlamasına, böylece hem sektörün ithalata olan bağımlılığının artmasına hem de asimetrik şekilde büyümesine, bir başka ifadeyle yapısal bir bozulma yaşamasına neden olmuştur (Şenses

ve Taymaz, 2003: 9). İzlenen kur politikası, IMF ile kurulan ilişkiler kapsamında ayrıca değerlendirilmiştir.

Şekil 3. Gümrük Birliği Sonrası Artan İthalat Bağımlılığı ve Reel Döviz Kurundaki Gelişmeler



Kaynak: DPT

Türkçe literatürde son dönemde yapılmış akademik çalışmalardan Sönmez (2004), Türkiye'nin dış ticaret açığının büyüme hızı ile birlikte arttığını, ekonomik büyüme dönemlerinde ara malı ve yatırım malları ithalatının da arttığını ortaya koymuştur. TEPAV (2006) tarafından yapılan çalışmada ise imalat sanayinin artan ithalat bağımlılığına dikkat çekilerek, sanayideki bu yapısal dönüşümün carî açık sorununun devam etmesine neden olacağı vurgulanmıştır. Türkiye'de imalat sanayinin üretim yapısındaki değişimleri incelemek amacıyla Yükseler ve Türkan (2006) tarafından yapılan çalışmada dış ticaret ve üretim yapısındaki değişimler "ithalata bağımlılık", "uluslararasılaşma" ve "asyalaşma" başlıkları altında değerlendirilmiştir. Aynı konuda hisse senedi piyasasında işlem gören firmalar üzerinden yaptığı çalışmada Türkan (2006) benzer sonuçlara ulaşmış; Türkiye imalat sanayinde ithalat bağımlılığının arttığı, ihracat performansının durağanlaştığı ortak sonuçlarına ulaşmıştır.

Gümrük Birliđi sonrasında kriz yıllarının dıřında ulusal paradaki deđerlenmenin sürdüđü, bu dönemde imalat sanayi üretimindeki artışla birlikte petrol dıřında ara malı ithalatının çok büyük oranda arttıđı göze çarpmaktadır. Anılan dönemde Türkiye'nin dıř ticarete ürün çeřitliliđinin de artması, imalat sanayinin ithal ara mallarının montaj hattında üretimine ve ihracatına dayalı bir sektör haline dönüřtüđü kuřkularını uyandırmaktadır (Yeldan, 2006).

Uluslararası Para Fonu ile iliřkilerin imalat sanayine yansımaları

Türkiye'nin kronik hale gelen ödemeler dengesi problemlerine yönelik ilk kapsamlı istikrar kararları 4 Ağustos 1958 tarihinde uygulamaya konulmuřtur. Günümüze kadar IMF ile imzalanan 20 destekleme düzenlemesi bu kurumu Türkiye'de izlenen iktisat politikalarının önemli bir bileřeni haline getirmiřtir (Ayrıntılı deđerlendirme için bkz. Bađımsız Sosyal Bilimciler, 2006).

IMF'nin Türkiye ekonomisi için anlamı, 1980 yılındaki vadeli mevduat ve kredi faizlerinin serbest bırakılmasıyla bařlayan finansal serbestleřme hareketleriyle birlikte artmaya bařlamıřtır. 24 Ocak İstikrar Kararları'yla ihracata yönelik sanayileřme hedefini benimseyen Türkiye, dünya mal piyasalarıyla bütünleřebilmek için malî piyasalarını serbestleřtirmek ve uluslararası finans merkezleriyle bütünleřmek durumunda kalmıřtır. Bu amaçla, o zamanki adıyla Avrupa Toplulukları'na 14 Nisan 1987 tarihindeki tam üyelik bařvurusundan 2 yıl sonra alınan "Türk Parası Kıymetini Koruma 32 Sayılı Karar" ile sermaye hareketlerine tam serbestlik tanınmıřtır. Bu sayede Türkiye'de kambiyo rejimi tamamen serbestleřtirilmiř, uluslararası sermaye hareketlerine kapılar açılarak hem yurtiçinde kredi hacminin genişlemesi hem de bu sayede sabit sermaye yatırım harcamalarının artması beklenmiřtir. Temel hedef Türkiye'nin dünya ekonomisi ile bütünleřmesini sađlamak olmakla beraber, bu sayede elde edilen ucuz maliyetli sermaye ile Türkiye'nin kalkınma sürecinin finansmanı esas alınmıřtır (Karlık, 2005b: 629–637).

Ancak, 1990'lı yıllarda Türkiye'nin finansal küreselleřme güçleriyle mücadele etmekte yetersiz kaldıđı gözlenmektedir. Yüksek kamu açıkları ile kronik hale gelmiř yüksek enflasyonun simgelediđi makroekonomik yapıdaki istikrarsızlıklar nedeniyle birçok akademik çalıřmada 1989 yılında alınan finansal serbestleřme kararının erken ve yersiz olduđu vurgusu yapılmaktadır (bkz. Rodrik, 1990; Cizre ve Yeldan, 2002; Öniř ve Bakır, 2005).

Nitekim 1989 yılından sonra yüksek faizlerle devam eden iç borçlanma, borç faiz ödemelerinin de ancak yeni borçlanmayla yapılabilmesi sonucunda Türkiye'nin temel önceliđinin "iç borçların çevrimi" olmasına neden

olmuştur. Bu tarihten sonra izlenen tüm ekonomi politikaları kamu harcamalarının kısıtlanması ve vergi gelirlerinin artırılması esasına dayanmıştır. Merkez Bankası ise sermaye hareketlerinin serbest kaldığı bu ortamda para (faiz) veya döviz kuru politikalarından birini kullanmak durumunda kalmıştır.

IMF ile 1994 krizinin ardından ve 1999 yılında yapılan destekleme düzenlemelerinde nominal kur çapasına dayalı istikrar tedbirleriyle, kamu kesimi temel fazlasını esas alarak enflasyonla mücadele hedeflenmiştir. Bilindiği gibi 2000 Kasım ve 2001 Şubat finansal krizlerinin ardından ise döviz kurları dalgalanmaya bırakılmıştır. Kriz ortamından çıkabilmek amacıyla 2001 yılı Mayıs ayında Türkiye ekonomisinin sürdürülemez borç dinamiğini ortadan kaldıracak makroekonomik dengelerin yeniden kurulmasını amaçlayan Güçlü Ekonomiye Geçiş Programı uygulamaya konulmuştur.

1994 yılından itibaren Türkiye ekonomisinde belirginleşen temel yönelim, ülke dışından sermaye girişleriyle canlanan yurtiçi talebe dayalı büyüme politikaları olmuştur. Bu şekilde sağlanan büyüme temposunun olumsuz yönleri ise halen tartışılmaktadır. Hızlı büyümenin cari açığın da hızla artmasına neden olması ve bu açığın finansmanının borçlanma yaratacağı endişesi Türkiye ekonomisi için kırılganlığı giderek artırmaktadır. 1998 yılından itibaren izlenen ekonomi politikalarının temel yansımaları döviz kurları ve enflasyon üzerine olmuştur. Enflasyonla mücadelede ise dış piyasalardaki gelişmelerin de paralelinde başarı sağlandığı görülmektedir. IMF ile yürütülen program sonucunda sağlanan malî disiplin ve bankacılık sistemi reformlarının ardından bol miktardaki sermaye girişleri döviz fiyatlarını değiştirmiş ve Şekil 3'te sergilendiği gibi ulusal paranın aşırı değerlendiği bir dönem başlamıştır (Türkiye'de sermaye hareketleri ve reel döviz kuru ilişkisini araştırmaya yönelik çalışmalar için bkz. Kaya, 1998; Yeldan ve Özlale, 2004; Agenor vd., 1997). Bu değerlendirme sürecinde 2001 krizi sonrasında yurtiçi verimlilik artışlarının katkısını da vurgulamak gerekmektedir.

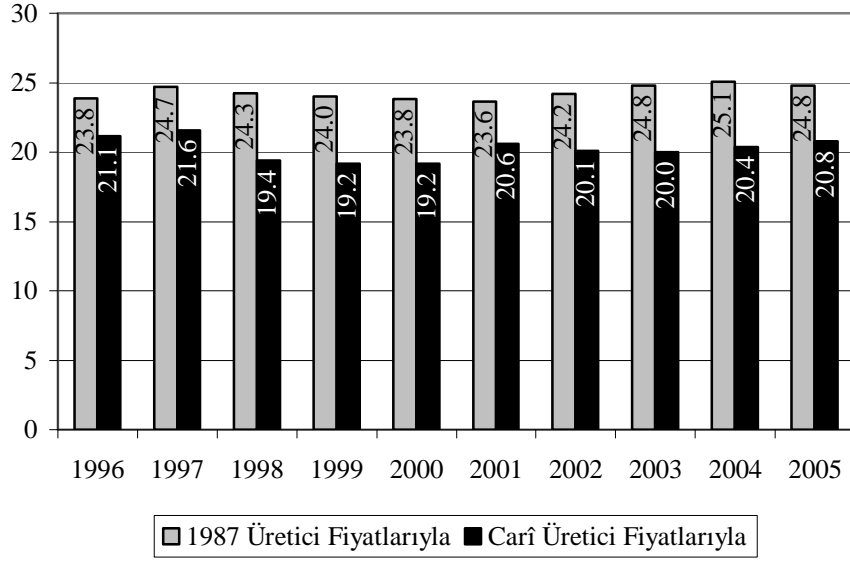
Büyüme dönemlerinde ihracat artışlarıyla birlikte ithalatın da hızla artması cari açığın artmasında en önemli etken olmuştur (TEPAV, 2006). İthal makine ve teçhizat kullanımı ve ara malı ithalatındaki artışlar bu sürecin temel dinamikleri olmuştur. Türkiye'de ithalatın ucuzlaşmasının ise süreci hızlandırdığı söylenebilir. Bu gelişmeler dış ticaretin değerlendirildiği bölümde ayrıntılı olarak açıklanmıştır.

Gümrük Birliği Sonrasında İmalat Sanayinde Büyüme ve İstihdam

Bilindiği gibi "sanayileşme" kavramı en dar anlamıyla sanayi sektörünün ulusal gelir içindeki payının artması anlamına gelmektedir. Bu çerçeveden

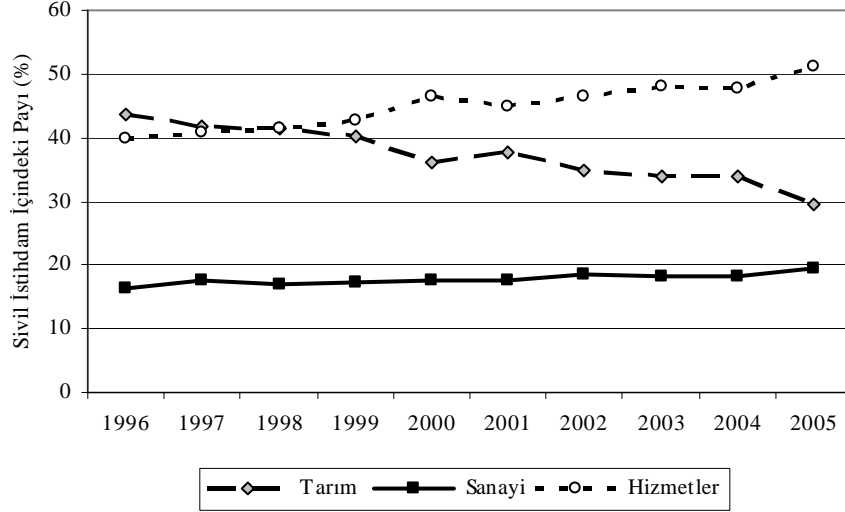
bakıldığında Gümrük Birliği sonrasında imalat sanayi ürünleri için oluşan serbest ticaret ortamının, sektörün gelişimine nasıl bir katkı sağladığı konusu önem kazanmaktadır. Bu nedenle sanayileşme süreci devam eden Türkiye’de, 1996 yılı sonrasında imalat sanayi büyüklüğünü göstermesi açısından sektörün GSYİH ve toplam istihdam içindeki payına bakmak gerekmektedir.

Şekil 4. İmalat Sanayinin GSYİH İçindeki Payı



Benzer gelişme sektörün toplam istihdam içindeki payında da gözlenmektedir. Özellikle 1998 yılından sonra izlenen yapısal dönüşüm programlarıyla hızlanan tarımsal yapıdaki çözülme sürecinde, tarımsal istihdamdaki azalmalar hizmet sektörü tarafından emilmiştir (Şekil 5). Buna karşılık imalat sanayi istihdam kapasitesinde yeterli genişleme gerçekleşmediği, toplam istihdam içinde hizmet sektörünün ağırlığının giderek arttığı göze çarpmaktadır.

Şekil 5. Sivil İstihdamın Sektörel Dağılımı



Kaynak: DPT

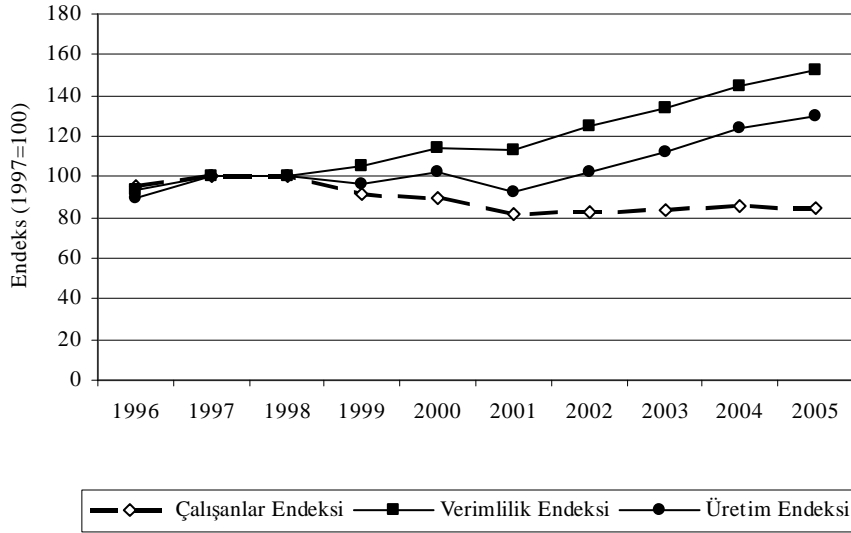
Türkiye ekonomisi için 2007–2013 yıllarını kapsayan Dokuzuncu Beş Yıllık Kalkınma Planı'ndaki öngörülere bakıldığında, istihdamın sektörel dağılımı açısından mevcut eğilimin devam etmesine yönelik politikaların izleneceği anlaşılmaktadır (DPT, 2006: 70). Kalkınma Planı döneminde GSYİH'nin yıllık ortalama %7 oranında artması beklenmektedir. Hizmet sektörünün bu gelişme içerisinde GSYİH'deki payının % 65 seviyesine ulaşması öngörülmektedir. Plan döneminde istihdamın ise yıllık ortalama %2,7 oranında artacağı ve bu gelişmenin hızlı nüfus artışı ve tarımdaki çözülmeye rağmen işsizlik oranının azalmasına yardımcı olacağı tahmin edilmektedir. Kalkınma Planı'ndaki bir başka dikkat çekici öngörü ise, sanayi sektörü üretim artış hızı ekonomik büyümenin üzerinde öngörülmesine rağmen (%7,8), istihdam yapısındaki değişimin hizmet sektörü lehine olmasıdır.

Kuşkusuz bu noktada imalat sanayinin beklenen istihdam artışlarını yaratamamasının nedenlerine de değinmek gerekmektedir. Gümrük Birliği sonrasındaki döneme bakıldığında imalat sanayi üretiminin ortalama %4,8 oranında arttığını görülmektedir. Aynı dönem için imalat sanayi ürünleri ihracatı ise yıllık ortalama % 14 oranında artmıştır. Artan dışa açıklık sonucunda Türkiye'de üretilen imalat sanayi ürünlerinin uluslararası rekabet içinde tutunabilmelerinin temel koşulu verimlilik artışları olmuştur. 1996–2005 döneminde yıllık ortalama % 5,5 verimlilik artışı göze çarpmaktadır. Kuşkusuz anılan dönem içinde Türkiye'nin tanık olduğu Güney Doğu Asya ve Rusya Krizleri, 2000 Kasım ve 2001 Şubat finansal krizlerinin de önemli yansımaları olmuştur. Krizden sonraki dönemlerde imalat sanayinde faaliyet

gösteren firmaların verimlilik artışları yeniden yapılanma sürecine girmeleri, kapasite kullanım oranlarını artırmaları ve teknolojik yenileme yatırımları ile açıklanabilir.

İmalat sanayindeki bu olumlu gelişmeler sektörün istihdam yaratma kapasitesine olumsuz yansımıştır. Çalışanlar endeksinde, 10 yıllık dönem için ortalama %0,7 oranında azalma dikkat çekmektedir (Şekil 6). Bu gerileme bize göstermektedir ki; kriz yıllarının dışında yüksek büyüme oranlarını yakalamış Türkiye imalat sanayi, artan rekabet ortamına izlenen ekonomi politikalarının etkisiyle daha az istihdam yaratarak ve yüksek verimlilik artışlarına ulaşarak uyum sağlamaya çalışmaktadır. Günümüzde tartışılan “istihdam yaratmayan büyüme (jobless-growth)” olgusunun arkasında böylesine bir dönüşüm süreci bulunmakta, bu nedenle de işsizlik oranlarında beklenen azalma bir türlü gerçekleşmemektedir. Şıklar ve Tonus (2006), Türkiye’de liberal kambiyo mevzuatının uygulanmaya başladığı 1989 yılından 2005 yılı sonuna kadar olan dönem için reel döviz kurları ile imalat sanayi büyüklükleri arasındaki nedensellik ilişkilerini sorguladıkları çalışmalarında, reel kur seviyesindeki gelişmelerden imalat sanayi rekabet gücünü olumsuz etkilediğini, bu durumun da sektörün nisbi büyüklüğünü olumsuz etkilediği sonuçlarına ulaşmışlardır.

Şekil 6. İmalat Sanayi Göstergelerinde Gelişmeler



Kaynak: TCMB Veritabanı.

Kuşkusuz bu dönem içinde imalat sanayinin büyüklüğünü etkileyen faktörler arasında kamunun sektöre yönelik sabit sermaye yatırımlarının azalması,

özelleştirme faaliyetlerinin yeni yatırımları dışlaması, Türkiye'ye gelen doğrudan yabancı sermaye yatırımlarının ağırlıkla hizmet sektörünü tercih etmesi gibi birçok gelişme sıralanabilir. Ancak sonuçta, Türkiye'de imalat sanayinin istihdam yaratma kapasitesi ve ekonomide üretken olmayan faaliyet alanlarında giderek artan şişkinlik bizlere sanayisizleşme olgusunun varlığını düşündürmektedir. Bu gelişmede makroekonomik istikrarsızlıklarla birlikte temel belirleyicilerin izlenen dış ticaret ve döviz kuru politikalarının olduğunu vurgulamak gerekir.

Yukarıda imalat sanayinin gelişimine ilişkin göstergeler Türkiye ekonomisi için "sanayisizleşme (deindustrialization)" sürecinin varlığına işaret etmektedir. Ancak, sanayileşme evresini tamamlayamamış Türkiye ekonomisi söz konusu olduğunda bu gelişmeleri "prematüre sanayisizleşme" olarak tanımlamak daha doğru olacaktır (Sanayisizleşme konusunda ayrıntılar için bkz. Rowthorn ve Ramaswamy, 1997; UNCTAD, 2003; Dasgupta ve Singh, 2006).

Ampirik Çözümleme

Bu bölümde Gümrük Birliği sonrası ticaretin serbestleşmesi ile imalat sanayinin ekonomi içindeki nisbi ağırlığı arasındaki ilişki araştırılacaktır. Çalışmada vektör hata düzeltme modeli (VECM) kullanılarak AB ülkeleriyle Gümrük Birliği'nin tamamlanmasının ardından oluşan serbest ticaret ortamı ile imalat sanayinin gelişimi arasındaki kısa dönem dinamikler incelenmiştir. Önceki bölümlerde sunulan teorik çerçeve içerisinde imalat sanayinin bu yapısal değişiminin temel belirleyicisinin dışa açıklık olduğu apriori olarak kabul edilmiştir.

Veri

Çalışmada, 1996:1–2006:2 dönemine ait üç aylık veriler kullanılmıştır. Türkiye-AB Gümrük Birliği nedeniyle taraflar arasındaki ticaret hacminin GSYİH'ya oranı dışa açıklık göstergesi (OPEN) olarak alınmıştır. Ayrıca, imalat sanayi üretiminin GSYİH'ya oranı (MAN), özel sektör imalat sanayinde çalışanlar indeksi (EMP), özel sektör imalat sanayi verimlilik indeksi (PRO) ve özel sektör gayri safi sabit sermaye oluşumunun GSYİH'ya oranı (INV) değişkenleri kullanılmıştır. Çalışmanın öngördüğü dönem içinde izlenen döviz kuru politikasının ne ölçüde etkili olduğunu araştırmak kanımızca başka bir akademik çalışmanın konusu olmalıdır. Ancak, yine de döviz kurlarının hem dış ticaret hem de sektör üzerinde yarattığı baskılar/fırsatlar ampirik çalışmanın kapsamına alınan veriler tarafından içerilmektedir. Dolayısıyla bu etkilere yönelik çıkarımlarda da bulunmak mümkün görülmektedir.

Birim kök analizi

Ampirik analizde ilk adım bu çalışmada kullanılacak değişkenlerin durağan olup olmadıklarının genişletilmiş Dickey-Fuller (ADF) testi aracılığı ile araştırılmasıdır. ADF testlerinin gerçekleştirilmesi sürecinde uygun gecikme yapısı modife edilmiş Akaike enformasyon kriteri ile belirlenmiş ve elde edilen sonuçlar Tablo 2’de verilmiştir. Bu sonuçlara göre, logaritmik serilerin ilk farklarında “seri birim kök taşımaktadır” şeklindeki boş hipotezin reddedilmesi gerekmektedir.

Tablo 2. ADF Testi Sonuçları

| <i>Değişken</i> | <i>Düzyey</i> | <i>Gecikme</i> | <i>Olasılık</i> | <i>İlk fark</i> | <i>Gecikme</i> | <i>Olasılık</i> |
|------------------------|----------------------|-----------------------|------------------------|------------------------|-----------------------|------------------------|
| OPEN | -0.84 | 4 | 0.80 | -6.70 | 0 | 0.00 |
| MAN | -1.68 | 1 | 0.43 | -2.72 | 6 | 0.08 |
| LEMP | -1.45 | 4 | 0.55 | -3.40 | 0 | 0.02 |
| LPRO | 0.43 | 0 | 0.98 | -6.46 | 0 | 0.00 |
| INV | -1.54 | 3 | 0.50 | -3.07 | 3 | 0.03 |

Eşbütünleşme analizi

Birinci dereceden bütünleşik olan, bir başka ifadeyle I (1) özelliği sergileyen bu zaman serilerinin durağan olmayan düzeyleri arasında eşbütünleşik (cointegrated) bir vektörün varlığı söz konusu olabilir. Eğer bu türden bir vektörün varlığı tespit edilebilirse, söz konusu değişkenlerin uzun dönemde birlikte hareket etme eğiliminde oldukları, bir diğer deyişle bir denge ilişkisi sergiledikleri sonucuna ulaşılabilir. Eşbütünleşme ilişkisinin varlığını test edebilmek amacıyla Johansen tarafından maksimum benzeşim prosedürünün kullanılması ile geliştirilen test tekniği kullanılmış ve elde edilen sonuçlar Tablo 3’te özetlenmiştir.

Tablo 3. Eşbütünleşme Testi Sonuçları

| <i>Eşbütünleşik Eşitlik Sayısı</i> | <i>Özdeğer</i> | <i>İz Testi</i> | <i>Olasılık</i> | <i>Maksimum Özdeğer Testi</i> | <i>Olasılık</i> |
|---|-----------------------|------------------------|------------------------|--------------------------------------|------------------------|
| 0* | 0.64 | 78.91 | 68.52 | 40.14 | 33.46 |
| 1 | 0.43 | 38.77 | 47.21 | 22.17 | 27.07 |
| 2 | 0.23 | 16.60 | 29.68 | 10.40 | 20.97 |
| 3 | 0.10 | 6.21 | 15.41 | 3.99 | 14.07 |
| 4 | 0.06 | 2.22 | 3.76 | 2.22 | 3.76 |

* %1 ve %5 anlamlılık düzeyinde boş hipotezin reddini gerektirmektedir.

Elde edilen 1 adet eşbütünleşik vektör, modele dâhil edilen 5 adet değişken arasında çoklu bir denge ilişkisini göstermektedir. Bu nedenle AB ile ticaret hacmi ve imalat sanayine ilişkin değişkenler arasındaki uzun dönemli denge ilişkisi Granger nedensellik testi aracılığıyla araştırılmıştır.

Granger nedensellik testi

Yukarıdaki sonuçlar değerlendirilirken iki konuda dikkatli olmak gerekmektedir. Öncelikle, çoklu eşbütünleşik vektörlerin varlığı yukarıda özetlenen ilişkilerin denge ilişkisi olup olmadığını yorumlamamıza engel olmaktadır. Öte yandan, eşbütünleşme ilişkisi en azından bir yönde nedensellik bağına işaret etmesine karşın, eşbütünleşme testleri bu nedensellik bağına yönü hakkında belirleme yapılmasına olanak tanımamaktadır. Dolayısıyla, bu hususun eşbütünleşme ilişkisini tamamlayan bir süreç olan Granger nedensellik testleri ile ayrıca araştırılması gerekmektedir.

Tablo 4. Nedensellik Testi Sonuçları

| Hipotez | F Değeri | Olasılık |
|----------------------------------|-----------------|-----------------|
| DMVA DOPEN'a neden olmamaktadır | 0.02 | 0.89 |
| DOPEN DMVA'a neden olmamaktadır* | 3.22 | 0.08 |
| DPRO DOPEN'a neden olmamaktadır | 1.00 | 0.32 |
| DOPEN DPRO'a neden olmamaktadır | 1.15 | 0.29 |
| DEMP DOPEN'a neden olmamaktadır | 0.06 | 0.81 |
| DOPEN DEMP'a neden olmamaktadır* | 3.52 | 0.07 |
| DINV DOPEN'a neden olmamaktadır | 1.54 | 0.22 |
| DOPEN DINV'a neden olmamaktadır | 0.01 | 0.95 |

Nedensellik testine göre Gümrük Birliği sonrası dönemde AB ile ticaret hacmi ile imalat sanayinin büyüklüğü ve istihdamı arasında tek yönlü bir ilişki tespit edilmiştir.

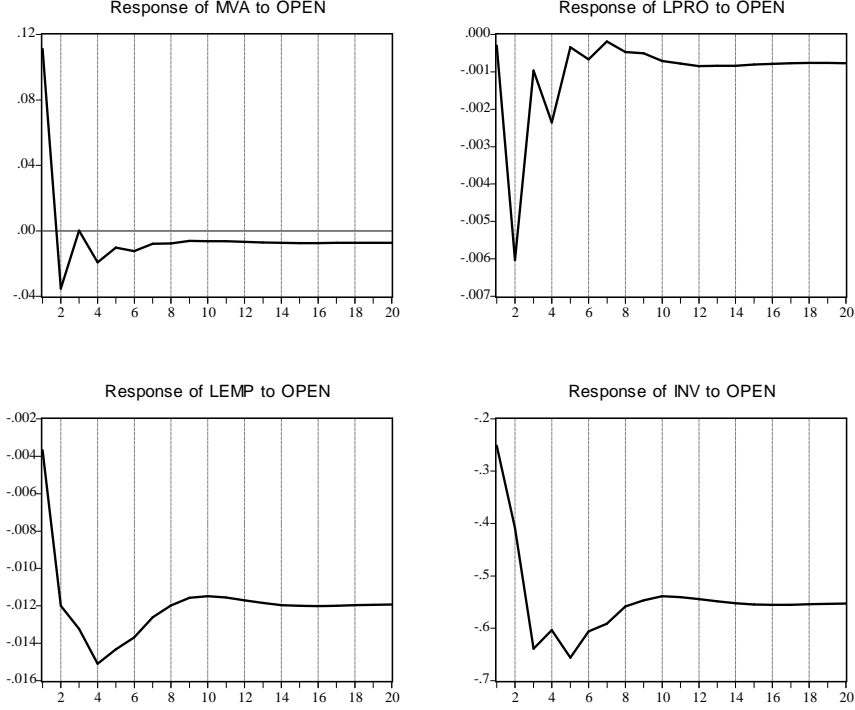
Vektör hata düzeltme modellemesi

VECM aracılığıyla AB ile gerçekleşen dış ticaret hacmine uygulanacak bir standart hatalık şokun modelde yer alan imalat sanayi değişkenleri üzerindeki etkilerinin nasıl bir yol izlediğini açıklamak mümkün olacaktır.

Şekil 7'ye göre AB ile dış ticaret şoklarına karşı tüm imalat sanayi göstergeleri negatif tepki göstermektedir ve genelde ilk dört döneme kadar bu tepki hızlı olmaktadır. Dönem uzadıkça AB ile dış ticaret hacmindeki gelişmelerin imalat sanayine ait sektörün göstergelerden GSYİH'daki payı, verimlilik seviyesi, istihdamı ve sabit sermaye yatırımları üzerindeki etkileri zayıflamaktadır.

Şekil 7. Dış Ticaret Şoklarına Tepkiler

Response to Cholesky One S.D. Innovations



Vektör hata düzeltme modelinde yer alan bir değişkende meydana gelen bir şokun, diğer değişkenler üzerindeki etkilerini belirlerken, varyans ayrıştırma (*variance decomposition*) fonksiyonları modelde yer alan değişkenlerde gözlenen değişimin kaynaklarını ifade etmektedir. Tablo 5’de sunulan verilere göre AB ile ticaret hacmindeki değişimi, büyük ölçüde yine kendisi açıklamaktadır. Özellikle dönemler uzadıkça imalat sanayinin GSYİH’deki payının AB ile ticaret hacmindeki değişimi açıklama etkisi giderek azaldığı göze çarpmaktadır.

Tablo 5. Dışa Açıklığa Göre Varyans Ayrıştırmaları

| <i>Period</i> | <i>MVA</i> | <i>PRO</i> | <i>EMP</i> | <i>INV</i> |
|---------------|------------|------------|------------|------------|
| 1 | 8.93 | 0.01 | 10.51 | 4.98 |
| 2 | 5.99 | 1.80 | 32.86 | 6.35 |
| 3 | 3.94 | 1.11 | 30.34 | 8.83 |
| 4 | 2.99 | 0.93 | 27.88 | 8.83 |
| 5 | 2.34 | 0.74 | 24.39 | 9.06 |
| 10 | 1.14 | 0.40 | 17.70 | 8.45 |
| 20 | 0.59 | 0.23 | 16.38 | 8.25 |

Sonuç

Sanayileşme sürecinin devam ettiği Türkiye ekonomisi için imalat sanayinin gelişimi üzerinde Gümrük Birliği'nin önemli etkileri olmuştur. Çalışmada elde edilen bulgular açıkça göstermektedir ki, Gümrük Birliği sonrası serbest ticaret ortamı ticaret hacminin artmasına neden olmakla birlikte, imalat sanayinin GSYİH içindeki büyüklüğünü artırmasına bir başka ifadeyle sanayileşmesine neden olamamıştır. İhracata yönelik sanayileşme stratejisini benimseyen Türkiye'nin, ticarî serbestleşme sürecini iyi yönetemediği ve bu durumun sanayileşme amacına hizmet edemediği yargısına ulaşmak mümkündür. Benzer şekilde Gümrük Birliği'nin statik ve dinamik etkilerinden olumlu şekilde yararlanamadığı ortadadır.

Ancak, bu gelişmelerin mutlak nedeni olarak Gümrük Birliği'ni göstermek doğru bir yaklaşım değildir. Özellikle izlenen döviz kuru politikaları nedeniyle imalat sanayinde yaşanan yapısal dönüşüm, sektörün verimliliğini, istihdam kapasitesini ve yatırımlarını etkilemiştir. Bu nedenle hem Dünya Ticaret Örgütü (WTO)'nün hem de Asya ihracatçılarının yarattığı rekabet ortamında işsizlikle mücadele eden Türkiye ekonomisindeki verimlilik artışlarının daha fazla üretim ve daha fazla istihdama neden olması beklenmektedir. Çalışmada ortaya konulan bulgular sonucunda; Türkiye ekonomisi için sanayileşme sürecinin devam ettirilmesine yönelik şu önlemler önerilebilir:

- Öncelikle Türkiye'de imalat sanayinin istihdam yaratmayan bir şekilde gelişimine neden olan politika uygulamalarından vazgeçmek gereklidir. Bunların başında da izlenen döviz kuru politikası gelmektedir.
- Mevcut ticaret liberalizasyonları altında izlenen makroekonomik politikaların sonucunda imalat sanayinin sürüklendiği yapısal dönüşüme engel olabilmek için ihracatın ithalata olan bağımlılığının azaltılması gerekmektedir.
- Geri teknolojilerle ve düşük emek maliyetleriyle ucuza ürettiğini ihraç ederek var olmaya çalışan imalat sanayi yerine başta sektörel politikaların değiştirilmesi yoluyla, teşvik, eğitim, teknoloji ve KOBİ politikaları aracılığıyla sektörün rekabet gücünün artırılması gereklidir.
- Türkiye ekonomisi için, ihracat, verimlilik ve ekonomik büyüme açısından taşıdığı önemin yanında mevcut işsizlik sorununun çözümüne katkı sağlaması, yoksullukla mücadele edilmesi ve gelir dağılımının iyileştirilmesi konusunda da sanayileşmenin asla vazgeçilmemesi gereken temel bir hedef olarak kabulü gerekmektedir.
- İmalat sanayinin fiyat rekabeti dışında küresel rekabet gücünü artırmaya yönelik önlemler alınmalıdır.

- Sektörde faaliyet gösteren firmaların kayıt dışına yönelmelerini engelleyecek politika uygulamaları (vergi, teşvik, vb.) hayata geçirilmelidir.

- Teşvik politikalarının yüksek katma değer yaratan, rekabetçi sektörlere ağırlık verecek yapıya büründürülmesi gerekmektedir.

KAYNAKÇA

- Agenor P., Üçer M. ve McDermott J. (1997). Fiscal Imbalances, Capital Flows and the Real Exchange Rate: The case of Turkey, *IMF Working Paper*, No: 97/1.
- Bağımsız Sosyal Bilimciler (2006). IMF Gözetiminde On Uzun Yıl: 1998–2008 Farklı Hükümetler Tek Siyaset, *BSB 2006 Yılı Raporu*, http://www.bagimsizsosyalbilimciler.org/Yazilar_BSB/BSB2006_Final.pdf, (Erişim: 15 Haziran 2006).
- Bekmez S. (2002). “Sectoral Impacts of Turkish Accession to the European Union”, *Eastern European Economics*, 40 (2), ss. 57–84.
- Cizre Ü. ve Yeldan E. (2005). “Turkey: Economy, Politics and Society in the Post-Crisis Era”, *Review of International Political Economy*, Vol. 12, No: 3, ss. 387–408.
- Dasgupta S. ve Singh A. (2006). Manufacturing, Services and Premature De-Industrialization in Developing Countries: A Kaldorian Empirical Analysis, University of Cambridge, *Centre for Business Research Working Paper*, No: 327
- DPT (2006). *Dokuzuncu Kalkınma Planı (2007–2013)*, DPT yayınları, Ankara.
- Ertuğrul A. ve Selçuk F. (2001). “A Brief History of the Turkish Economy, 1990–2000”, *Russian and East European Finance and Trade*, Vol 10, No.37, ss. 6–28.
- Erzan R. ve Filiztekin A. (1997). “Competitiveness of Turkish SMEs in the Customs Union”, *European Economic Review*, 41, ss. 881–892.
- Harrison G., Rutherford T. ve Tarr D. (1997). “Economic implications for Turkey of a Customs Union with the European Union”. *European Economic Review*, Vol. 41(3–5), Elsevier, ss. 861–870.
- Hartler C. ve Laird S. (1999). The EU Model and Turkey - A Case for Thanksgiving?, *World Trade Organization: Staff Working Paper*, TPRD-99-01.
- Karlık S. Rıdvan (2005a). *Avrupa Birliği ve Türkiye*, 8. baskı, Beta Yayınları, İstanbul.
- Karlık S. Rıdvan (2005b). *Türkiye Ekonomisinde Yapısal Dönüşüm*, 10. baskı, Beta Yayınları, İstanbul.
- Kaya Y. (1998). *Sermaye Hareketleri ve Kısa Vadeli Sermaye Hareketlerinin Modellenmesi*, Ankara: DPT Yayınları, No: 2487.
- Mercenier J. ve Yeldan E. (1997). "On Turkey's Trade Policy: Is a customs union with Europe enough?", *European Economic Review*, No. 41, ss. 871-880.
- Neyaptı B., Taşkın F. ve Üngör M. (2003). “Has European Customs Union Agreement Really Affected Turkey's Trade?” *METU International Conference in Economics IV*, 06–09 September 2003, Ankara.
- Öniş Z. ve Bakır C. (2005). “Turkey's Political Economy in the Age of Financial Globalization: The Significance of the EU Anchor”,

- Yayımlanmamış tebliğ*, http://home.ku.edu.tr/~zonis/ONIS_BAKIR.pdf, (Erişim: 6 Ekim 2006)
- Rodrik D. (1990). Premature Liberalization, Incomplete Stabilization: The Ozal Decade in Turkey, *NBER Working Paper*, No: W3300.
- Rowthorn R. ve Ramaswamy R. (1997). Deindustrialization: Causes and Implications, *IMF Working Paper*, WP/97/42.
- Soğuk H. (2002). *Gümrük Birliği'nin Türkiye Ekonomisine Etkileri*, İstanbul: İKV Yayınları No: 159.
- Soyak A. (2005). "AB Sürecinde Türkiye Sanayi Politikası Üzerine Eleştirel Bir Yaklaşım", *TMMOB Ölçü Dergisi*, Aralık, ss. 61–69.
- Sönmez M. (2005). *Türkiye'nin Dış Ticaretinin Sektörel Analizi: 2000–2004*, Ege Bölgesi Sanayi Odası Yayını.
- Şenses F. ve Taymaz E. (2003). Unutulan Bir Toplumsal Amaç: Sanayileşme Ne Oluyor? Ne Olmalı? *ERC Working Papers in Economics*, 03/01.
- Şıklar İ. ve Tonus Ö. (2006). "Is it Possible to Deindustrialize before Industrialization? The Turkish Case", *Yayımlanmamış makale*, <http://home.anadolu.edu.tr/~otonus/pub/deindustrialization.pdf>
- TEPAV (2006). Büyüyen Sektörlerin artan İthalatı ve Cari Açığa İlişkin Gelişmeler, *TEPAV Ekonomi Politika Notları*, <http://www.tepav.org.tr/> (Erişim: 15 Şubat 2006)
- TUSİAD (2003). *Avrupa Birliği'ne Uyum Sürecinde Gümrük Birliği'nin Dış Ticarete Etkileri*, Yayın No. 364.
- Türkan E. (2006). Üretimde Üretimin İthalat ve İhracat Bağımlılığı, *TCMB Working Papers*.
- UNCTAD (2003). *Trade and Development Report: Capital Accumulation, Growth and Structural Change*, New York: United Nation's Pub.
- Yeldan E. (2001). *Küreselleşme Sürecinde Türkiye Ekonomisi: Bölüşüm, Birikim, Büyüme*. İletişim Yayınları, İstanbul.
- Yeldan E. (2006). "İşgücü Piyasalarında Yapısal Dönüşüm", *Cumhuriyet*, 29 Mart 2006.
- Yeldan E. ve Köse A. H. (1998). "Turkish Economy in the 1990's: An Assessment of Fiscal Policies, Labor Markets and Foreign Trade", *New Perspectives on Turkey*, No: 18, ss. 51 – 78.
- Yeldan E. ve Özlale Ü. (2004). "Measuring Exchange Rate Mis-alignment in Turkey", *Applied Economics*, 36: 1839–1849.
- Yentürk Nurhan (1999). "Short-term Capital Inflows and their Impact on Macroeconomic Structure: Turkey in the 1990s" *The Developing Economies*, Vol. 37-38, ss. 89–113.
- Yılmaz B. (2003). Turkey's competitiveness in the EU: Turkey and the Candidate Countries. Berlin: *Eastward Enlargement of the Euro-zone Working Papers*, No:12.

Yükseler Z. ve Türkan E. (2006). “Türkiye’de Üretim ve Dış Ticaret Yapısında Dönüşüm: Küresel Yönelimler ve Yansımalar”, *TÜSİAD-Koç Üniversitesi Araştırma Forumu Çalışma Raporu*, İstanbul.