



(15)

**PAMUKKALE (HIERAPOLIS)'DE BULUNAN ÖN-TÜRK DAMGALARI:
“EM-AM” DAMGASI İLE “OK VE OĞ” DAMGALARI**

**Doç. Dr. Türkan ERDOĞAN²⁰³
Ümit ŞIRACI²⁰⁴**

ÖZET

Bu makalede Denizli ilinin Pamukkale (Hierapolis) bölgesinde yüzey araştırmaları sırasında tarafımızdan bulunan üç farklı Ön-Türk damgası; “EM-AM” damgası ile Oğuz damgaları (OK ve OĞ damgası) konu edilmektedir. Makale yazarlarının daha çok akademik alan ve ilgileri çerçevesinde ele alınan çalışma, Denizli damga buluntuları örneğinde sadece tanıtıcı-aydınlatıcı bir çerçeve sunmayı amaçlamaktadır. Bu nedenle damgalara yönelik dilbilimsel okuma biçimi/biçimleri çalışma kapsamında tutulmuş ve irdelenmesi bu akademik alandaki araştırmacılara bırakılmıştır.

Anahtar Kelimeler: Ana Tanrıça Kibele, Damgalar, Em-Am Damgası, Göç, Ok ve Oğ Damgası, Türk Kültürü.

(PRE-TURK SEALS DISCOVERED IN PAMUKKALE (HIERAPOLIS): “EM-AM” AND “OK-OĞ” SEALS)

ABSTRACT

This article treats three different Pre-Turk seals – “EM-AM” seal and Oğuz seals (OK and OĞ) – discovered by us during the surface researches carried out in Pamukkale (Hierapolis) region of Denizli. The article which revolves around the academic field and interests of the authors aims to present a descriptive-illuminating frame in the sample of seals found in Denizli. For this reason, while linguistic reading forms/types for seals are included, analysis is left to the researchers in this field.

Keywords: Migration, Mother Goddess Cybele, Em-Am Seal, Ok and Oğ Seals, Seals, Turkish Culture.

GİRİŞ

Bu çalışma, Denizli ilinin Pamukkale (Hierapolis) bölgesinde yüzey araştırmaları sırasında tarafımızdan bulunan üç farklı Ön-Türk damgası hakkında bilgi vermeye yöneliktir. Bu damgalardan birincisi, Hierapolis'teki mevcut Kibele tapınağında bulduğumuz “EM-AM” damgasıdır. Diğer damgalar ise Hierapolis/Pamukkale Antik Havuz'da bulduğumuz OK ve OĞ Türk damgalarıdır.

²⁰³ Pamukkale Üniversitesi Fen-Edebiyat Fakültesi Sosyoloji Bölümü Öğretim Üyesi, Kınıklı-Denizli/TÜRKİYE

²⁰⁴ Araştırmacı-Yazar/TÜRKİYE



Öncelikle metodolojik açıdan belirtmemiz gerekir ki bu alana ilgi duyanların da bildiği üzere Türkiye’de Türk damgaları hakkında akademisyen-bilim insanlarından ziyade diplomasız-amatör-akademi dışı araştırmacılar daha yoğunluklu bir çaba içerisindeyler. Bilim aktarmacılığı, Batı merkezli bir paradigmaya bağlılık ve Batı-merkezli üretilmiş bilginin ancak bilimsel olacağına ilişkin kör-inanış gibi daha sıralayacağımız birçok etmen, bu alanda zaman içerisinde ne yazık ki bir ilgisizlik ve bilimsel boşluk yaratılmasına neden olmuştur. Bu bağlamda konumuzla ilintili olarak damgaların bilimsel açıdan incelenmesi hususunda şu ana kadar üç bilimsel engelin-sınırlılığın varlığından söz edebiliriz:

Birincisi, Türk dünyasının gerek coğrafi yaygınlığını gerekse tarihsel zaman aralığındaki uzunca geçmişini düşündüğümüzde damga buluntularının sayısal azlığı ve mevcut buluntuların ise yoğun bir kişisel emek-çabayı gerektiriyor olmasıdır. İkincisi, bir damgayı okumak, adlandırmak ve anlamlandırmak disiplinlerarası bir bakış açısını, disiplinlerüstü-karşılaştırmalı bir yaklaşımı, farklı dil ve lehçelere sahip olma yetisini gerektirmektedir. Üçüncüsü ise, damgaların anlam ve isimlendirilmeleri ile ilgilidir. Türk kültür coğrafyasında aynı şekle sahip bir damgaya, tarihsel-toplumsal ve ekonomik koşullara bağlı olarak farklı yaşam biçimi ve düşünce yapısına sahip bireyler tarafından zaman içerisinde farklı anlamlar yüklenebilmekte veyahut bu damga farklı adlarla anılabilmektedir. Öte yandan bir damganın Türk lehçelerinde bir “ses” olarak varlık göstermesi de çeşitlilik arz edebilmektedir. Sözelimi Orhun alfabesinde sesi bilinen ve yazıya aktarılan bir damgayı, Çuvaş ya da Yenisey alfabesinde bulmak mümkün olmayabilir. Bu husus, konu ile hem-hal olan bilim insanının hem dil hâkimiyetini hem de aynı zamanda dilbilim ve anlambilim arasında diyalojik bir bağintıyı göz önünde bulundurmasını gerekli kılmaktadır. Son zamanlarda yazılı literatürün (her ne kadar sınırlı sayıda olsa da) yanı sıra kişisel web siteleri, sosyal medya gibi bilgi-iletişim teknolojileri aracılığı ile Türk damgaları hususunda siber uzayda da bir bilgi-fikir paylaşımının varlığı göze çarpmaktadır. Bu durum, umut verici olmakla beraber bu alanda bilimsel bir oydaşmanın (consensus) sağlanması noktasında henüz yetersiz düzeydedir denilebilir. Özetle, günümüzde damgabilmimin kurumsallaşması; başlı başına bilimsel bir gerekliliktir, ancak bu süreçte mesafelerin kaydedilmesi epey bir zaman ve emek birikimini gerektirmektedir. Belirttiğimiz sözkonusu metodolojik-epistemolojik sınırlılıklar dahilinde amatör bir anlayış ve emeğe dayanan bu çalışmanın; Denizli damga buluntuları²⁰⁵ örneğinde sadece tanıtıcı-aydınlatıcı bir çerçeve sunmayı hedeflediğini belirtmek isteriz.

1. PAMUKKALE (HİERAPOLİS)-KİBELE TAPINAĞINDA BULUNAN “EM-AM” DAMGASI

Bugünkü adıyla Pamukkale olarak bilinen Hierapolis Denizli ilinin 18 km kuzeyinde yer alan antik bir kenttir. Kaynaklara göre kent, M.Ö. 190 yılında Bergama kralı II. Eumenes tarafından kurulmuştur. (1) M.Ö. II. Yüzyılda Roma egemenliğine giren Hierapolis, daha sonra Bizans döneminde de merkezi önemini korumuştur. M.S. 80’li yıllarda Hz. İsa’nın havarilerinden olan, Aziz Philippus’un burada öldürülmesi olayı, Hıristiyanlar için kenti daha da kutsal hale getirmiştir. Hierapolis’in XII. yüzyılda Türklerin egemenliğine geçtiği söylenmektedir. (2) Kentin adını,

²⁰⁵ Damgalar, farklı yüzey araştırmaları sırasında Araştırmacı-Yazar Ümit Şıracı tarafından bulunmuştur.



Bergama'nın kurucusu Telephos'un karısı Amazonlar kraliçesi Hiera'dan aldığı bilinmektedir. Hierapolis'in bünyesinde birçok tapınak ve dinsel yapı barındırması onun "kutsal kent" olarak anılmasına yol açmıştır. Arkeoloji literatüründe Hierapolis'in bu şekilde anılmasında şüphesiz ana tanrıça Kibele tapınağının bulunması da mühim bir rol oynamıştır diyebiliriz. Bazı kaynaklar Hierapolis'in bir Frigya kenti olduğunu ileri sürerler. (3)

Ana tanrıça Kibele, Anadolu'daki birçok halk için bereketi, bolluğu, verimliliği, çoğalmayı simgelemektedir (Fotoğraf 1). Taşdığı bu nitelikleri ile ana tanrıça Kibele aslında toprağın ana simgesidir. Kibele sadece toprağın değil, yırtıcı hayvanların koruyucusu ve vahşi doğanın da simgesi konumundadır. Toprak, doğanın kendini bitimsiz olarak yenilemesinde nasıl ki rol oynuyorsa anaerkil toplum düzeninin egemen olduğu kültürlerde de erkek değil, bilakis kadın; üremenin ve çoğalmanın asıl kaynağı olarak kabul görmüştür. Bu kabul, zaman içerisinde özellikle Batı toplum düşüncesinde kadının doğa ile erkeğin de kültür ile özdeşleştirilmesi anlayışını beraberinde getirmiştir.

Fotoğraf 1: Hierapolis Kibele Tapınağından Bir Görüntü



Kibele inanç kültürünün ilk hangi uygarlığa ait olduğu hususunda farklı görüşler mevcuttur. Bazı kaynaklara göre Kibele'nin ana tanrıça olarak tarih sahnesinde yer alması Frig dönemine denk gelmektedir. Bazı kaynaklar ise Kibele'nin



esasta Sümerlerin tanrıçası olduğu ve daha sonra buradan Anadolu'ya geçtiği yönünde farklı görüşler ileri sürmektedir. Bununla ilgili bir diğer tartışma ise geç Hititlerdeki Kubaba adlı tanrıçanın Friglerin tanrıçası Kibebe (Kubileya) ile aynı olup olmadığı hakkındadır. (4) Avrupa merkezli siyasi düşüncede her ne kadar bir mitolojik öğe olarak Kibebe, Grek kültürüne mal edilse de aslında Kibebe'nin Grek kültürüne geçişi sonraki tarihlerde mümkün olacaktır. Bununla ilgili mitolojik öyküye göre Kibebe, Tanrı Zeus'u Girit'te doğuracaktır. Bazı mitolojik öykülerde ise Zeus'un Kadmos (Honaz) Dağı'nda (5) doğduğuna dair bilgilere rastlanmaktadır.

Hierapolis'teki mevcut Kibebe tapınağında bulduğumuz (bugüne kadar fark edilmemiş olan) kazılı "EM-AM" damgası bir Türk damgası olarak bilinmektedir. Sosyolojik açıdan bakıldığında damgalar, yazılı tarih öncesi bir kimlik ifadesinin ve bir varoluşsal mücadelenin sembolik anlatımıdır denilebilir. Bir anlamlandırma sistemi olarak damgalar, bir toplumun kendi kendisi hakkındaki bilincini temsil etmektedir. Bu yönüyle damgalar, sadece toplum için değil, bireyin evreni sosyo-kültürel açıdan da yeniden anlamlı kılmasında önemli bir rol oynamıştır. Söz konusu nitelikleri ile damgalar, Türk toplulukları için adeta bilişsel bir rehber işlevini görmüşlerdir. Damgalar, yazılı tarih öncesi Türk sözlü tarihinin temel sembolik basamaklarıdır. Aksoy'un verdiği bilgilere göre damgaların bazıları, Türklerin ilk alfabeti olan Runik alfabesinin bazı harflerini meydana getirmiştir. Türk adının yazılı olduğu günümüzdeki en eski belge olan Orhon Abideleri de runik alfabe ile yazılmıştır. Yani Türklerin halı, kilim, mezar gibi eserlerde kullandıkları damgalar, bazen harf, bazen arma, bazen süs, bazen de bir statü aracı olarak karşımıza çıkmaktadır." (6) Bu nedendir ki bilimsel açıdan bir sembolün-simgenin algılanması ve yorumlanması, tarihsel ve toplumsal olarak ele alınmayı gerektirir. Yalnızca kutsal olanı değil, yaşamın tüm yönlerini kucaklayabilme yönlerinden dolayı damgalar, toplum ve zaman değişimi açısından da elbette ele alınmayı gerektirir. Giriş bölümünde belirttiğimiz gibi damgaların bilimsel açıdan yorumlanması ve farklı kültürlerde geçirdiği anlam değişimi, bu yazının sınırlarını aşan derinlikte olup disiplinlerüstü bilimsel çalışmaları gerektirecek boyuttadır.

Fotoğraf 2: Kibebe Tapınağında Bulduğumuz Em-Am Damgası

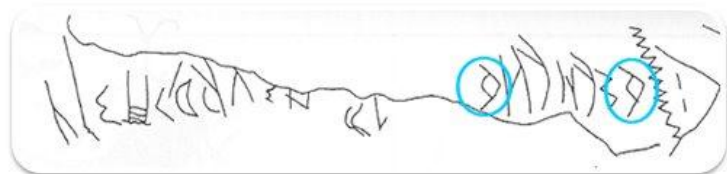
ANADOLU "EM" TAMGASI



Kadim Türk Abecesinde "EM" Tamgası varyantları



Anadolu "EM" Tamgası bulgusuyla yazılmış bir yazıt
(Moğolistan - Bayan Ölgii ili yakınlarında)





Kibele tapınağında bulduğumuz kazılı “EM-AM” damgası kadim Türk abecesinde yer almaktadır. Hem sesli hem de sessiz damgalarla kullanılabilen ve bize doğrudan “EM-AM” sesi veren bu damgamızın fotoğrafta gördüğünüz Anadolu varyantı, genelde “Kuzey Kafkasya ve Volga” yakınlarında sıkça “Yenisey ve “Orkun” bölgelerinde ise daha az kullanılan şeklidir. (7) 2 numaralı fotoğrafta da gördüğünüz gibi bir yazı değil de tek bir damga olarak kullanılması, bunun “bir boya ya da sülaleye” ait olduğu izlenimini verdiği gibi aynı zamanda ana Tanrıça Kibele’nin Türk abecesinde sembolik bir anlatımını da ifade etmektedir. Yukarıda belirttiğimiz gibi ana tanrıça Kibele, dişiliği ve doğurganlığı da temsil etmektedir. Her ne kadar bu damganın kökeni hakkında bilimsel doyuruculuğu olan ayrıntılı incelemeler yapılmamış olsa da eldeki mevcut çalışmalar doğrultusunda şu bilgileri verebiliriz: Türklerde Kıpçak ve Oğuzlarda kadının dişilik organına “EM” denilmektedir. “UM-AY” ise hem “doğum ve bereketin” sembolü hem de “yakın zamanlarda doğan çocuğun eşi-sonu” (Kaşgarlı Mahmud – Dîvânu Lugâti’t-Türk) olarak da adlandırılmıştır. “EM”, “EMME”, “EMİK”, “MEME” gibi kadınlığı işaret eden sözcükler de bu kökenin doğrudan “kadın, doğum, bereket” ile ilgisi olduğunu göstermektedir. (8) Damganın şekilsel betimlemesinde kadının dişilik organını hatta daha genel anlamıyla ana rahmini ve doğumu simgelediği anlaşılmaktadır. Bu yönüyle bu damga, Türklerin yaratılışı nasıl anlamlandırdığı ve yorumladığı konusunda da ayrıca bilimsel tartışmaları gerekli kılmaktadır. Genel olarak Türkler yaratılışı ve çoğalmayı, bazı kültürlerde ve inanç kalıplarında olduğu gibi heykeller ve kabartmalarla değil, damgalar aracılığıyla anlatmak ve yorumlamak tercihinde bulunmuşlardır. Özetle Türkler, görsel anlatımlarla değil, kazılı damgalarla daha soyut bir sembolik anlatımla varoluşu anlama ve yorumlama çabası içerisinde olmuşlardır diyebiliriz. Aşağıda 3 nolu fotoğrafta, Hierapolis-Aziz Philippus Mezar Yapısında bulduğumuz EM-AM damgasının bir diğer örneğini görmekteyiz.

Fotoğraf 3: Hierapolis-Aziz Philippus Mezar Yapısındaki EM-AM Damgası





Uzun yıllar dağlarda yaşayan ve geçimini hayvan otlatmakla sağlayan Frig halkı için Kibele (Kubileya)'nin taşıdığı anlam ile aynı koşullar altında bozkır kültüründe bir uygarlığa imza atan ve bu uygarlığın bütün izlerini bitimsiz fetih ruhuyla dünya kıtalarına salan Türklerin bu “EM-AM” damgasının içerdiği anlamın örtüşmesi hayli ilgi çekicidir. Hierapolis'teki Kibele tapınağında kazılı bulduğumuz “EM-AM”, Türk damgasının ne zaman hangi tarihte bu tapınak üzerine kazınmış olacağı ayrıca bir tartışma konusudur. Millatan önceki yüzyıllarda birçok topluluk için bir ana tanrıça olarak kabul edilen bu tapınağa Türkler niçin bu damgayı kazımak ihtiyacını duymuşlardır? Aktardığımız anlamı ile damganın buraya kazınması, tanrıçanın “Türkçe” yeniden anlamlandırılması eyleminin de ötesinde bu bölgenin Türk egemenliğinde oluşunu ifade etmekte midir? Nihayetinde yukarıda bahsettiğimiz gibi bu damga, Türk varoluşunun özünü de temsil etmektedir. Bu sorular elbette Türklerin Anadolu'ya aslında “bize öğretilmiş” tarihin daha da öncesinde gelmiş oldukları tezini göz önünde bulundurmaya gerekli kılmaktadır. Yıllardır Batı-merkezli ideolojikleştirmiş bilimin bize gülümseyerek ezberlettiği Anadolu'ya dair Roma ya da Grek tezinin artık etik-bilimsel veriler ışığında Türk bilim insanları tarafından ele alınması gereği bir ihtiyacın da ötesinde zorunluluk arz etmektedir.

2. PAMUKKALE (HIERAPOLİS)'DE BULUNAN OK VE OĞ/OĞUZ DAMGALARI

UNESCO'nun koruma listesinde bulunan Pamukkale'deki antik havuz, M.S. 692 yılında depremle oluşan ve Roma döneminden kalma bir havuzdur. (9) Kraliçe Kleopatra'nın güzelliğini bu havuzdan aldığı rivayet edildiğinden günümüzde havuz, halk arasında aynı zamanda “Kleopatra Havuzu” olarak da adlandırılmaktadır.

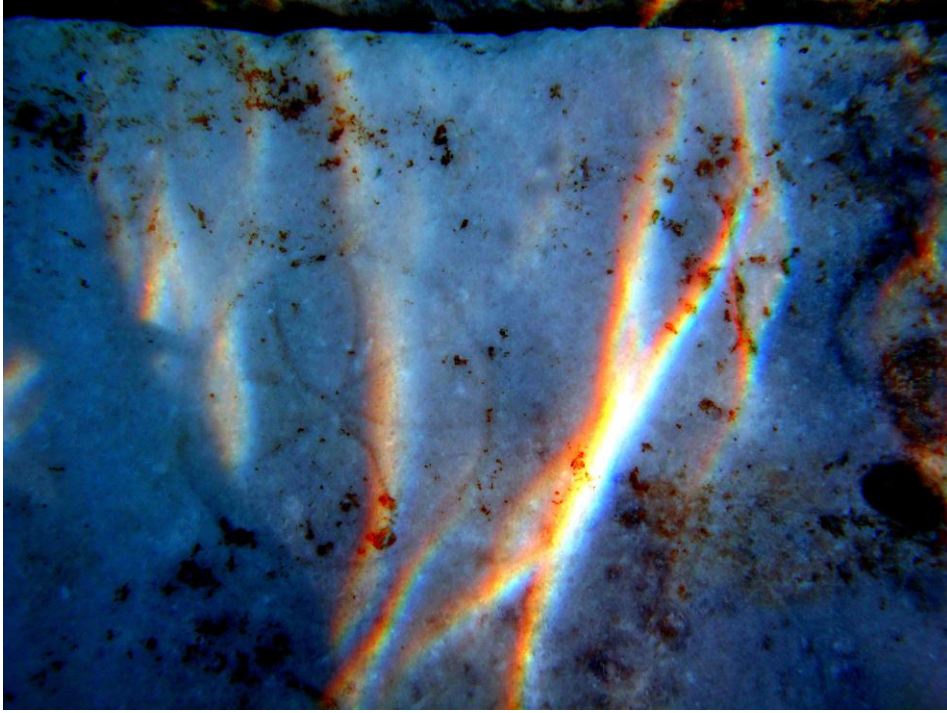
Fotoğraf 4: Pamukkale Antik Havuzdan Bir Görüntü





Aşağıdaki 5 numaralı fotoğrafta bu antik havuzun altında görüntülediğimiz iki Türk damgası; OK ve OĞ damgaları yer almaktadır. Kaya üzerine kazılı sol tarafta gördüğümüz damga OĞ damgası, aynı kayada hemen onun sağ tarafında görmüş olduğumuz damga ise OK damgasıdır. Hangi tarihte ve nasıl kazındığını bilemediğimiz bu her iki damga, Anadolu'da bir Ön-Türk tarihinin olduğu konusunda ipucu/kanıt niteliğindedir. İlginç olan husus, her iki damganın aynı kaya üzerinde birlikte kazınmış olmasıdır. Buluntumuz konusunda daha önce görüş aldığımız araştırmacılar (10), bize her iki damganın aynı kaya üzerinde bulunmasının aslında nadir görülen bir durum olduğunu belirtmiş idiler.

Fotoğraf 5: Antik Havuz Altında Bulduğumuz Kayaya Kazılı OK ve OĞ Damgaları



Aynı fotoğrafta gördüğümüz OK damgası, Dış Oğuz'u temsil etmektedir. Dış Oğuzlar aynı zamanda Kıpçak Türkleri olarak bilinmektedir. Sürekli göç-akın halinde olan Dış Oğuz'ların (Kıpçakların) kullandığı bu damga, bir yön belirtme şekli olup, dünyanın dört bir yanına egemen olma anlamını da taşımaktadır. Kaynaklara göre daha sonraki yıllarda Kıpçakların bir kısmının Hıristiyan olmasıyla birlikte OK damgası, Avrupa'da haç olarak kullanılmaya başlanmıştır. Avrupa'da bugün gamalı haç olarak kullanılan damganın kökeni OZ damgasıdır. Bu damga Oğuz'larda güneşi temsil etmektedir. OĞ damgası ise İç Oğuz'ları temsil etmektedir. (11) OĞUZ damgası olarak bilinen damga, bu her iki damganın yani OK ve OĞ damgalarının karışımından meydana gelmektedir. Araştırmacı Haluk Tarcan, Antalya Beldibi mağarasında ve Van'daki PUT kaya resimlerinde bulunduğu OK (OQ) damgaları ile ilgili olarak şu tespitlerde bulunur: "Van'daki PUT (Yeşil alıç) kaya resimlerinde çok



sayıda bulunması nedeniyle adeta bu, yüksek yaylanın sembolü gibidir; aynı damgayı Akdeniz kıyılarında görmemiz, bu damgayı kullanan büyük bir OQ halkının Doğu Anadolu'dan yola çıkıp Orta Anadolu'da Akdeniz'e kadar yayılmış olduğu fikrini uyandırır" (12, s.263). Denizli'de aynı kayada kazılı bulduğumuz her iki damga birlikte ele alındığında, Türk'lerin hem Doğu'dan/Asya'dan göç ettiği hem de bu bölgede (Denizli yöresinde) bir yerleşim öyküsüne sahip olduğu anlamı çıkarılabilir. Öz deyişle, dün-bugün silsilesini yani tarih geçmişini de simgeleyen bu damgaları; "kimlik-benlik ve yaşam tarzının" sembolik işareti olarak yorumlayabiliriz.

Antik havuzda kayaya kazılı OK damgasının bir benzerini, Denizli'de alan taraması yaptığımız bir başka bölgede yine bir kaya üzerinde bulduk. Aşağıda yer alan 6 numaralı fotoğrafta bu damgayı açıkça görebilmektesiniz. Bir diğer OĞUZ damgası olan OĞ damgasını ise yine Denizli'de bir başka bölgede bir komutanın mezar taşında bulduk. Aşağıda 7 numaralı fotoğrafta kaya üzerine kazılı bu damga yer almaktadır.

Fotoğraf 6: Denizli'de Alan Taraması Yaptığımız Bir Başka Bölgede Yine Bir Kaya Üzerinde Bulduğumuz Kazılı OK Damgası





Fotoğraf 7: Denizli’de Bir Başka Bölgede Bir Komutanın Mezar Taşında Bulduğumuz OĞ Damgası



Kırgızistan’ın bayrağında da bugün gördüğümüz motif, İç Oğuz’un kullandığı OĞ damgasıdır. Bu damga günümüzde halen Kırgızistan’daki keçe yapımı çadır evlerin tepe penceresinin formunu teşkil etmektedir.

Fotoğraf 8: Kırgızistan-Susamır Bölgesi- Göçmen Çadırından Bir Görüntü





Yukarıda 8 numaralı fotoğrafta Kırgızistan'ın Tanrı dağlarındaki Susamır platosunda yer alan yıllar önce misafiri olduğumuz bir konar-göçerin halen içinde yaşadığı çadırın iç-formunu görmektesiniz. Çadırın üst-kubbe kısmında “çadır gülü” olarak da adlandırılan aynı OĞ damgasını günümüzde halen görmek mümkündür (Fotoğraf 9).

Fotoğraf 9: Göçmen Çadırı İç Kısımdan Bir Görüntü



Günümüzde “çadır gülü” olarak da adlandırılan OĞ damgası, ayrıca Türklerde “devlet, egemenlik ve birlik” anlamlarını taşımaktadır. Çadırın üst kubbesinin bu anlamı taşımasından olsa gerek tarih boyunca Türkler, “devletin temeli ailedir ve devlet aileyi korur” anlayışına sahip olmuşlardır.

KAYNAKÇA

1. <http://www.pamukkale.gov.tr/tr/content.asp?id=584>
2. <http://www.kulturvarliklari.gov.tr/TR,44432/pamukkale-hierapolis-denizli.html>
3. <http://www.pamukkale.gov.tr/tr/content.asp?id=584>
4. <http://www.arkeo.org/mitoloji/86-kybele>
5. <http://www.arkeo.org/arkeoloji/325-laodikeia-antik-kenti-denizli>
6. Mustafa Aksoy, <http://www.mustafaaksoy.com/tr/damgalarinsosyolojisi-4-Damgalar>
7. Kürşad Baytok, <http://onturk.wordpress.com/>
8. Kürşad Baytok, <http://onturk.wordpress.com/>
9. <http://www.pamukkaethermal.com/>
10. Kaynak kişiler; Kürşad Baytok, Rıdvan Bilge.



11. Tahsin Parlak, <http://uqusturk.wordpress.com/2011/08/21/ok-og-ve-oguz-damgalari/>

12. Tarcan H. Tarihin Başladığı Ön-Türk Uygarlığı Resmi Tarihin Çöküşü. İstanbul:2003, s.263.