

'SERANDER' VE 'LOFT': TÜRK VE NORVEÇ HALK MİMARİSİNDE EŞDEĞERLİ İKİ YAPI*

Haşim KARPUZ

GİRİŞ

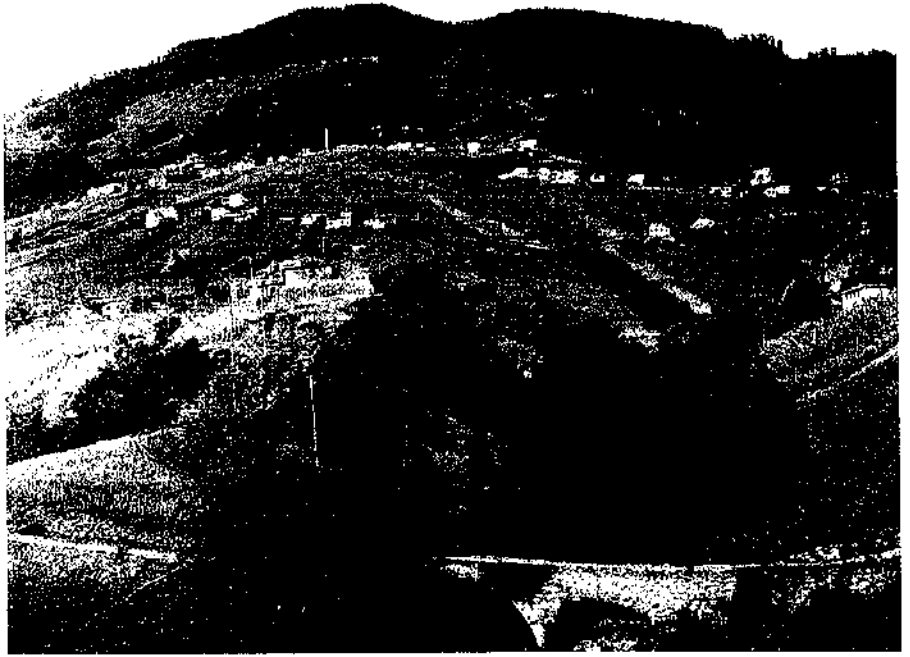
Alındı : 10. 2. 1999
Anahtar Sözcükler: Doğal Çevre, Halk Mimarisi, Doğu Karadeniz Bölgesi, Ahşap Yığma Tekniği, Serander, 'Loft', Açık Hava Müzeleri.

* Yazıda yer alan fotoğraf ve çizimler, aksi belirtilmedikçe yazarın arşivinden alınmıştır.

Bu araştırmanın konusu, birbirlerinden çok uzakta bulunan Türkiye'nin Doğu Karadeniz Bölgesi ile Norveç halk mimarilerinde benzer ortamlarda oluşmuş, eşdeğer fonksiyonlu iki yapının karşılaştırılması ile her iki ülkenin halk mimarilerinin kısaca tanıtılmasıdır. Serander, Doğu Karadeniz Bölgesi'nde direkler üzerinde yer alan ahşap yığma tekniğinde inşa edilmiş bir anbar yapısıdır. *Loft* da benzer şekilde direkler üzerinde ahşap malzemeden aynı teknikle yapılmış, yiyecek depolanan, yaz aylarında kızların kullandığı bir yapıdır.

Doğu Karadeniz Bölgesi, doğup büyüdüğüm bölgedir. Bu yörenin halk mimarisi ve halk kültürü üzerinde çeşitli araştırmalar yaptım. Norveç Hükümeti'nin 1983 yılında verdiği bir Avrupa Konseyi bursundan yararlanarak Norveç halk mimarisi örneklerini yakından inceleme fırsatı buldum. Başta Oslo'daki *Folkmuseum* olmak üzere birçok açık hava müzesini gezdim; ülkenin değişik yörelerine inceleme gezileri yaptım. Bu sırada Serander ile *Loft*'un benzerliği dikkatimi çekti. Daha sonra 1992-1998 yılları arasında Rize'de ve köylerinde ayrıntılı çalışmalar yapma imkanı bulunca bu iki yapının yapım tekniği, fonksiyon ve süsleme bakımından benzerliklerini daha iyi farkettim. Benzer doğal ve sosyo-ekonomik koşulların ürettiği bu iki yapıyı karşılaştırmalı olarak incelemeye karar verdim.

Resim 1. Akçaabat, Taşocağı Köyü, genel görünüş, Trabzon.



ÜLKELERİN KONUMU

Doğu Karadeniz Evi:

Türkiye'nin Doğu Karadeniz Bölgesi, Anadolu yarımadasının kuzeydoğusunda, sıradağlarla iç bölgelerden ayrılmıştır. Dört mevsim yağışlı iklimi yeşil bir bitki örtüsünü doğurmuş, 3000 metreye yaklaşan dağların eteklerinde yayla yerleşmeleri kurulmuştur (Resim 1-2). Köyler, bu yüksek dağlardan çıkıp denize ulaşan derelerin yamaçlarında kurulmuştur. Doğu Karadeniz Bölgesi'nde coğrafi yapıdan kaynaklanan, yüzyıllar boyu kapalı bir kültür ortamı oluşmuştur. Bölgenin doğusunda, Rize ve Artvin yöresinde özellikle zengin bir ahşap sanatı göze çarpar. Ahşap yığma tekniği, camilerde, evlerde ve seranderlerde kullanılmıştır. Evin yanında serander, küçük anbar (çöten) bazen de samanlık (merek) yapıları kullanılır. Doğu Karadeniz köylerinde genelde dağınık bir yerleşme görülürse de evlerin toplu oldukları mahalleler, köyler de vardır. Evin kurulduğu arazi eğimli olduğu için ahır evin ana planına dahil edilerek zemin kata yerleştirilmiştir. Birinci katta planı, yemek pişirilen 'aşhana' kısmı ile yatak odası ve kiler oluşturur. Aşhananın ortasında ocak, bir duvarına yerleştirilmiş fırın, suluk (yer lavabosu) ve dolap belli başlı unsurlardır. Odanın ise 'peyke'si, ocağı ve suluğu bulunur.



Resim 2. Akçaabat, Taşocağı Köyü, ev ve serander, Trabzon.

Resim 3. Setesdal ev ve Loft, Norsk Folkemuseum, Oslo.



1. Plan tipleri için Karpuz (1982), Sümerkan (1991) yapıtlarına bakılabilir.

Doğu Karadeniz evlerinin planları iki farklı tipte karşımıza çıkar. Trabzon'un doğusunda 'hayatlı evler', batısında ise 'aşhanalı evler'. Hayatlı evlerde aşhanaya açılan hayat etrafına odalar yerleştirilmiştir. Aşhanalı evlerde ise hayat yoktur ve iki oda (biris kiler olabilir) doğrudan aşhanaya açılır (1). Yayla evlerinde de yukarıdaki plan türleri izlenebilir. Ahır zeminde olup esas mekanlar bir aşhana ve ona bağlı bir oda veya kilerden (süt, peynir odası) meydana gelir. Trabzon yayla evlerinin inşasında taş-ağşap karışık, Rize ve Artvin yayla evlerinde ise ağşap yığma tekniği uygulanmıştır.

Norveç'te Köy Evi:

Norveç ise, Avrupa'nın kuzeyinde İskandinav ülkelerinden birisidir. Ülkenin coğrafi yapısında 'fyört' (denizin kara içindeki uzantısı) ve göller, ormanlarla kaplı vadiler, dağlar ve yaylalar önemli bir yer tutar (Resim 3-4). İklim, doğal yapı, kuzey kutbuna yakınlık, Norveç halkına tabiatın bu çetin şartlarıyla mücadele etmeyi öğretmiştir. Norveç halkı da uzun yıllar geleneksel kültür yapısını korumuştur. Kıyı bölgelerindeki köyler dışa açılmış, balıkçılık ve ticaretle uğraşmışlardır. Setesdal gibi iç bölgeler uzun süre kapalı bir kültür ve ekonomik ortama sahip olmuştur.



Resim 4. Bir Stabbur, Norsk Folkemuseum, Oslo.

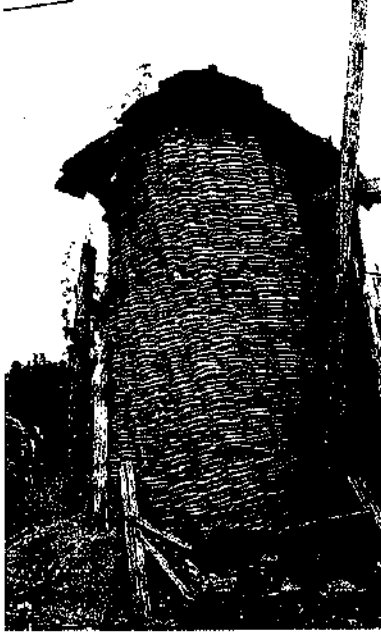
Norveç halk mimarisinde esas yapı malzemesi ahşaptır. Ülkenin kuru iklimi, ahşap yapıların iyi korunmasına yol açmıştır. Bu yapıların incelenmesinden, ahşap kereste, tahta yapımı, 'boğaz geçme' teknikleri ve süsleme bakımından Norveçli ustaların teknik bakımından daha üstün olduklarını göstermektedir. Norveç'teki köy evleri, çevrelerindeki yapılarla bütünlük içinde bir çiftlik evi olarak kurulmuşlardır (Resim 3-4). Bütün evlerin bir arada bulunduğu bir köy kavramı Norveç'te yoktur. Bir çiftlik evi, yazlık ve kışlık ev olarak iki ayrı kısımdır. Evin yakınında bulunan 'stabbur', küçük tek bir mekandan oluşan tahıl ambarıdır. Nemden, fare ve benzeri hayvanlardan korunması için ayaklar üzerine oturtulmuştur. Doğu Karadeniz'deki aynı amaçlı 'çöten' yapısı ile yakın bir benzerlik gösterir. *Loft* Norveç sivil mimarisinin en tipik anbar yapısıdır. Samanlık yapıları, ot ve ekinlerin kuruduktan sonra yığıldığı yapılarıdır. Samanlıkların araba ile çıkılan bir rampası bulunur. Buradan ekin bağları, dövmeye bölümüne yığılır. Taneler bağlardan ayrıldıktan sonra yanlardaki bölmelere atılır. Samanlıkların bir bölümü bazen ahır haline de getirilebilir. Ayrıca bağunsız ahır da vardır. Aynı yapı grubunda harnam yapıları da küçük boyutlu taşlarla örtülmüş bir ocağı kapsayan ilginç yapılarıdır. Kızan taşlara su atılarak hava ısıtılıp buharda yıkanılmaktadır. Bütün bu yapılarda esas yapı malzemesi ahşaptır. Sadece temellerde taş kullanılır.

Bir Norveç köy evinin bölümleri ve unsurları, oturma odası ve yatak odasıdır. Oturma odası erkeklerin odasıdır. İçerisinde ocak, yataklar, büyük ahşap masa (yemek masası) ve dolaplar bulunur. Daha küçük hacimler oluşturan yatak odalarında hanımların sandıkları ile yatakları bulunur. Ocak, evin en önemli öğelerinden birisidir. Önceleri evin ortasında açıkta yanan ocağın dumanı çatıdaki açıklıktan dışarı çıkıyordu. Daha sonra evin bir kenarında iki yanı ve üzeri kapalı bir hacim haline almıştır. Ev ve çevresindeki yapıların konumu, arazinin durumuna göre değişiklik gösterir: 1. Bir yolun etrafında düzenli sıralanma; 2. Bir yolun etrafında düzensiz sıralanma; 3. Dağınık düzen; 4. Karışık ve kapalı düzen, Dikdörtgen bir alan etrafında sıralanma. Norveç köy evinin planları araştırmacılar tarafından beş ayrı plan tipine ayrılmıştır: 1. *Megaron ev (Megaron Cottage)*: Dikdörtgen planlı, önünde bir galerisi bulunan evdir; 2. *Üç odalı ev (Three Room Cottage)*: Planı, büyük bir oturma odası ve ona açılan iki oda ile oluşur; 3. *'Akershusisk' ev (Akershus Cottage)*: Üç odalı planı, kapının doğrudan oturma odasına açılması ile elde edilmiştir; 4. *Uzun ev (Long Cottage)*: Bu plan, ortada bir giriş mekanı, onun sağında ve solunda iki oturma odası ve bu odalara bağlanan yan odalardan oluşur.

'SERANDER' VE 'LOFT'

Konum:

Serander, Doğu Karadeniz Bölgesi'nin doğal ve ekonomik şartlarının yarattığı bir anbar yapısıdır (Resim 5-8; Çizim 1-2). Seranderlerin yer anlamına gelir ve köy evinin en önemli yardımcı yapısıdır. Serander, köy evlerinin avlu, yol tarafında, evin 4-5 metre uzağında inşa edilir. Hali vakti yerinde olan herkesin seranderi vardır.



Resim 5. Çöten, Akçaabat, Metinkaniya Köyü.



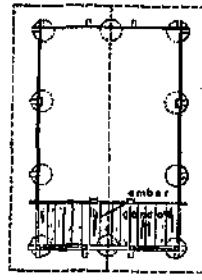
Resim 6. Serander, Araklı, Konaközü, Trabzon.

Resim 7. Serander, Çamlıhemşin, Rize.

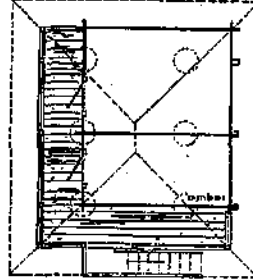


Resim 8. Serander, Şenyuva Köyü,
Çamlıhemşin, Rize.

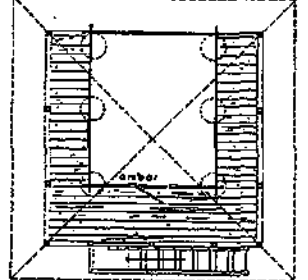
Çizim 1. Serander plan tipleri (Özgüner, 1970).



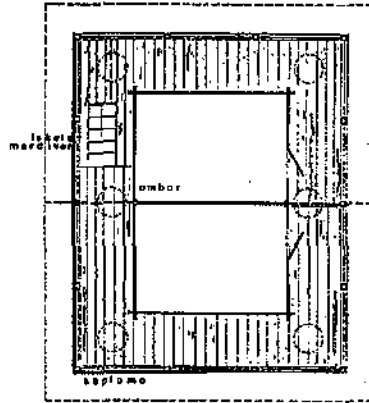
Kanak Köşü, Araklı, Trabzon



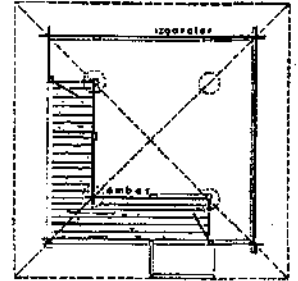
Sümer, Fırnak, Rize



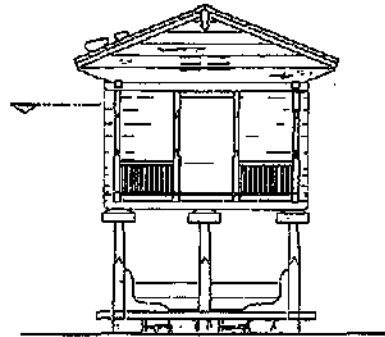
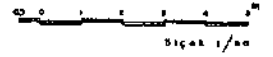
Çarşı, Mape, Artvin



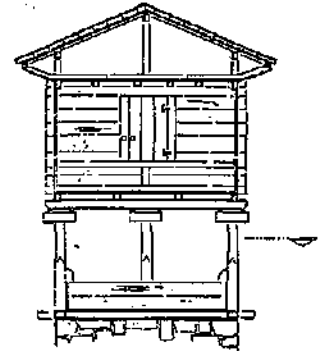
Çift Köprü, Düzakçı, Berçhe, Artvin



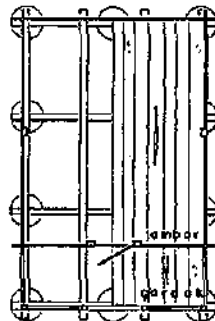
Müşü, Ardahan, Rize



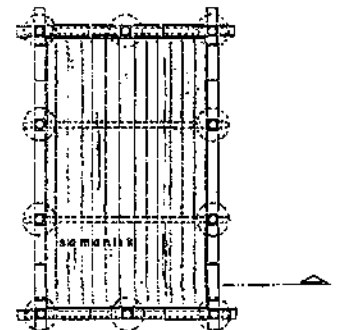
gbrünü



kesit



birinci kat planı



zemin kat planı

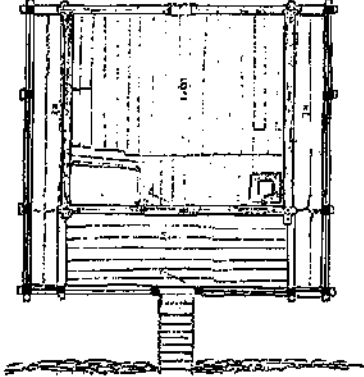
ölçek 1/50

Çizim 2. Serander, Konakönü, Araklı, Trabzon (Özgüner, 1970).

Loft da Norveç köy evinin, çiftlik evinin ayrılmaz bir parçasıdır. Evin dışında inşa edilen çiftlik yapılarının en önemlisidir. Eve en yakın olan yapıdır. *Loft* kelimesi yüksek yer, yapı anlamına gelmektedir.

Yapım Teknikleri:

Serander inşa edilirken önce ahşap direkler dikilir. Bu direklerin yüksekliği bir insan boyunu aşar. Direkler payandalarla desteklenir. Eğimli arazide direkler taban ağaçları üzerine oturtulur. Direkler üzerinde daire planlı ahşap veya taş başlıklar (teker) vardır. Başlıklardan yukarıya fareler çıkamaz.



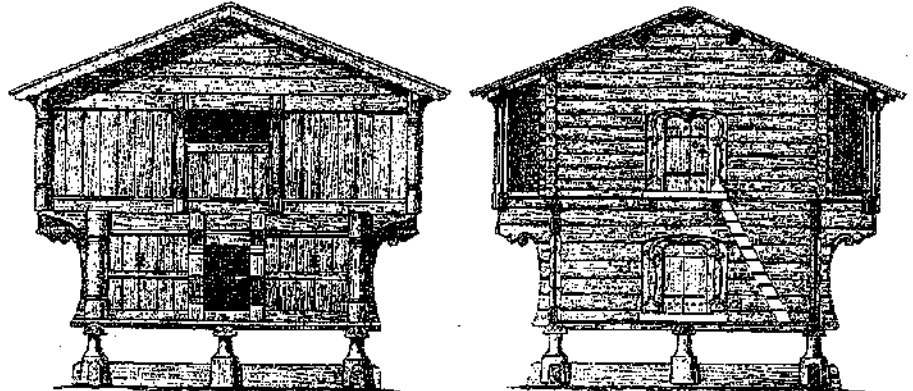
Başlıklar üzerine esas yapıyı taşıyan kalın kirişler oturur. Bunların üzerinde 5-7 cm kalınlığında, kestane veya gürgen ağaç tahtalarından yapılmış olan esas yapı oturtulmuştur. Çardak ve anbar kısımlarından oluşan serander, ahşap yığma tekniğinde yapılmıştır. Tahtalar zıvana açılarak birbirine birleştirilir. Köşelerde boğaz geçme tekniği uygulanır. Hiç metal çivi kullanılmadan yapılır. Bu sebeple seranderler sökülüp başka yerlere, köylere taşınmıştır (Erurun, 1977, 133). Anbar bölümü alttan 'kumar' denilen ağacın çubukları ile ızgara şeklinde örülmüştür. Yan duvarlarda da ızgaralı pencereler vardır. Bu sayede anbar içerisinde hava dolaşımı sağlanmıştır. Seranderin örtüsü makas ağaçları tarafından taşınır ve 'semer-beşik' çatı (iki yana eğimli) veya 'dört omuz' (dört yana eğimli) olarak tasarlanmıştır. Dış örtü malzemesi 'hartama' veya kiremittir.

Loft, taş temeller üzerine iki şekilde yapılır. Birincisinde yapı zemine oturur. Zemin kat, kalın ağaçlarla yapılmış duvarlara ve yüksek eşikli bir kapıya sahiptir. İkincisinde ise, zemin kat yerden yükseltiilip başlıklı ahşap direkler üzerine yerleştirilir (Çizim 3-4). Bu sayede yerin neminden, fare vb hayvanların zararından korunulmuş olur. Zemin katın duvarları kalın kütüklerden, yığma tekniğinde yapılır. Gerek tahtaların birleştirilmesinde, gerekse köşelerdeki boğaz geçmelerde değişik ve üstün teknikler kullanılır. Bu şekilde *Loft*'lar kolayca sökülüp taşınan yapılar olmuştur. Direkli *Loft*'ların zemin ve birinci katlarına ahşap merdivenle çıkılır. Birinci kat, cephede ve diğer yanlarda birer galeriye sahiptir. Bu galerideki küçük pencerelerle ışık sağlanır. Örtü, iki yana eğimli beşik çatı tarzındadır. Bu kat da kalın ahşap tahtalarla yığma tekniğinde inşa edilmiştir. Bazı bölgelerde tahta üzerine özel bir ağacın kabuğu döşenmekte, bunun üzerine ise kalın bir toprak tabakası örtülmektedir.

Bölüm ve Katlar:

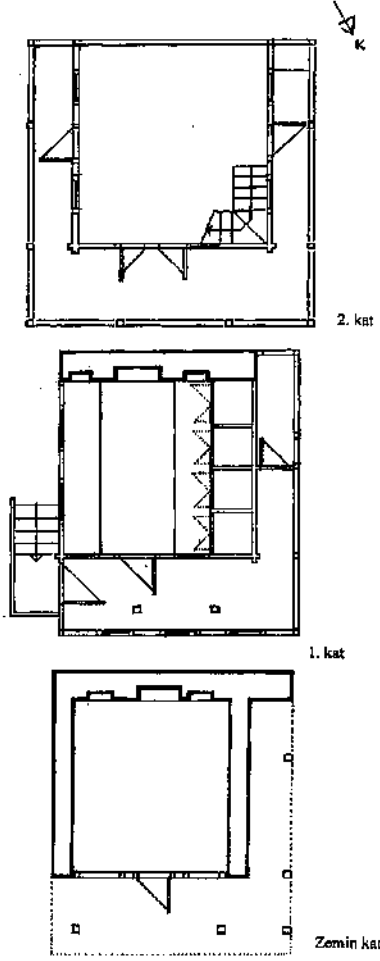
Seranderi taşıyan direklerin oluşturduğu bölümde, mısır soyma, fındık ayıklama gibi işler yapıldığı gibi, burada odun veya arı kovanları vb. saklanır. Seranderin ilk bölümü direkli bir galeri şeklinde düzenlenmiş çardaktır. Çardağa, bölgenin bazı kısımlarında hayat, bazı kısımlarında ise sofa denilmektedir. Çardak, Serander'in bir yüzünde veya önünde olabileceği gibi, dört yanını da sarabilir. Çardağa, soyulmuş mısır koçanları asılır, bazı yiyecekler, turşu küpleri konulabilir. El değirmeni ile un öğütülmesi işi de burada yapılır.

Çizim 3. Rui'den taşınmış olan Loft'ların planları, Drammen Müzesi (Bugge ve Norberg-Schulz, 1969).



Çizim 4. Tipik Loft görünüşleri (Bugge ve Norberg-Schulz, 1969).

3. Akçaabat, Tonya köyü seranderlerinde bu ara bölüme rastlanılır.



Çizim 5. Mehmed Nured Efendi seranderi kat planları, Şenyuva Köyü, Çamlıhemşin, Rize.

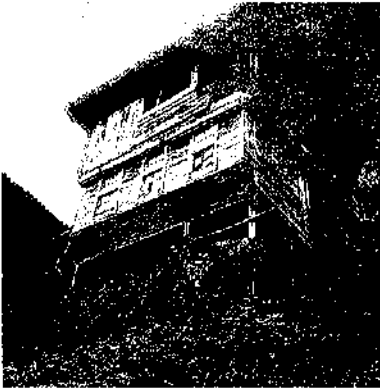
Serander'in asıl mekan kısmı anbardır. Buraya soyulmuş mısır dökülür, zaman zaman devredilerek kurutulur. Bazı anbarların içerisinde çekme kat bulunur. Burada da mısır salkımları ve fındık kurutulur. Bazı seranderlerin anbar bölümleri ikiye bölünmüştür. Bunlara 'iki gözlü Serander' denir. Bazı yerleşmelerde çardakla anbar arasında 'sofa' denilen küçük bir depolama bölümü vardır. Bu ara mekanda mısır dövülür; mısır, un ve fasulye koymak için gözler ya da anbarcıklar bulunur (3).

Halk arasında Serander tipleri büyüklükleri ile eşdeğer sayılmıştır. Serander'in büyüklüğü de direk sayısı ile belirlenir. Özgüner (1970, 134-136), çardak-anbar ilişkisine dayanan bir tipoloji önermiştir: önünde, iki yanında, üç yanında ve dört yanında çardak olan Seranderler. Eruzun (1977) ise, Seranderlerin büyüklüklerine göre bir başka tipoloji ileri sürmüştür: dört direkli küçük Seranderler; 6-8 direkli orta boy Seranderler; 10-12 direkli büyük Seranderler.

Öte yandan, iki veya üç katlı Seranderler araştırmacıların dikkatinden kaçmış görünmektedir. Seranderler kat sayılarına göre de sınıflandırılabilir. Rize'de yaptığımız araştırmalarda (zemin katı kiler olan) iki katlı Serander örneklerine rastlanmıştır. Rize, Çamlıhemşin, Şenyuva köyünde ise üç katlı bir Serander tespit edilmiştir (Resim 9-10; Çizim 5). Bu Serander 1903 yılında Mehmed Nured Efendi tarafından yaptırılmıştır. Zemin katı taştan yapılmış olup, yalnızca cephesi ahşaptır. Güney duvarında bir ocak nişi bulunur. Burası mısır kurutmak için tasarlanmıştır.

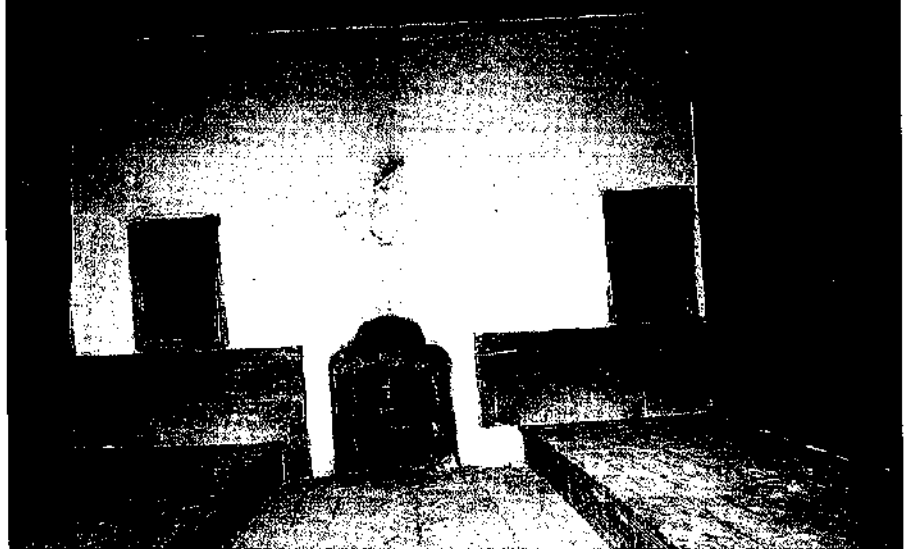
Dışarıda, kuzey ve batıda önünde bir ahşap galeri/çardak vardır. Birinci kata güneyden ahşap bir merdivenle çıkılır. Bu bölümün yalnızca güney duvarı taştır. Bu kat konuk odası olarak tasarlanmıştır. Bu katın da kuzey ve batısında bir çardak (hayat) vardır. Konuk odasında karşılıklı sedirler, ocak, dolaplar dikkat çekicidir. İkinci kat, üç yanı çardaklı tipik bir serander olarak tasarlanmıştır. Burada hem depolamak, hem de misafir ağırlamak için çift fonksiyonlu bir yapı tasarlanmıştır.

Loft'lar genellikle iki katlıdır. Zemin katları anbar veya kiler olarak kullanılır. İçinde hububat, et, ekmeç ve öteki ihtiyaç maddeleri büyük kap ve çuvalar içinde saklanır. Bazı bölgelerde (Setesdal) yaz aylarında bu bölüm yatak odası olarak da kullanılır ve bir köşesine yatak yerleştirilir. Norveç'in Telemark ve Numedal gibi bölgelerinde Loft, öncelikle konukevi olarak tasarlanmıştır. Bu tip Loft evlerin en iyi örneği, Drammen Müzesi'nde bulunan ve Çizim 3'te görülen, Rui'den getirilmiş olan yapıdır. Bu örneklerde zemin katta oturma odasının bir köşesinde ocak, diğer köşesinde yemek masası ve



Resim 9. Mehmed Nured Efendi seranderi, Şenyuva Köyü, Çamlıhemşin, Rize.

Resim 10. Mehmed Nured Efendi Seranderinde, ikinci katta yer alan oda, Şenyuva Köyü, Çamlıhemşin, Rize.



Resim 11. Rui'den Drammen Müzesine getirilmiş olan Loft'un ikamet edilen ve ocak içeren bölümü.



Resim 12. Setesdal, Brøttveit'ten Norsk Folkemuseum'a getirilmiş üç katlı Loft, Oslo.

yatak yeri bulunmaktadır (Bugge, Norberg-Schulz, 1969, 73-74) (Resim 11). Dıştan bir merdivenle birinci katın galerisine çıkılır. Burası evin kızları için ayrılmış ve değerli eşyaların korunduğu bölümdür. Kızlar yaz aylarında burada yatarlar. Bazı Loft'ların üst kat galerisi üç veya dört cepheyi de dolaşır.

Oslo Folkmuseum'da Setesdal, Brøttveit'ten gelen üç katlı bir Loft bulunmaktadır ve 17. yüzyıla tarihlenmektedir (Resim 12, Çizim 6). Zemin katı oda, ev olarak tasarlanmıştır. Birinci ve ikinci katlar dört cephede ahşap galerilere sahiptir. Üst kat odaları kızlar için ayrılmıştır. Norveç geleneklerine göre misafirler çoğunlukla kızların arkadaşları olur. Deyişe göre, 'alt katta uyunur, birinci katta dans edilir, üstte ise, içki içilir'.

Kullanım:

Seranderlerin yaygın olan tek katlı tipleri esas olarak mısır kurutma, depolama, yiyecek depolama için kullanılır. Gerekli zamanlar, misafir ağırlama ve dinlenme yeri olarak da kullanılmaktadır. Sıcak yaz akşamlarında, imece yapıldığı zamanlar burada sohbet edilir, eğlenilir.

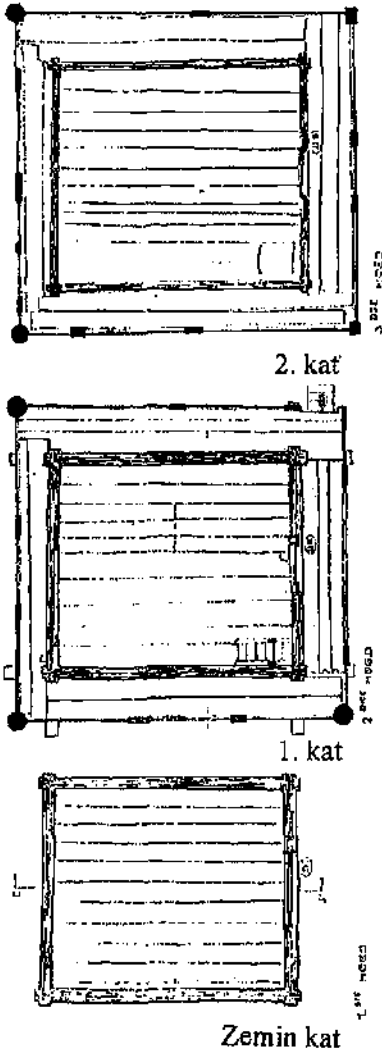
İki katlı seranderlerin alt katına bir oda yerleştirilerek Türk halk mimarisinde önemli bir yapı olan misafir odası, köy odası fonksiyonu verilmiştir. Alt kat bazen kiler, bazen de depo olarak kullanılmaktadır.

Loft'ların bazılarının zemin katlarındaki odalar yaz kış misafirler için ayrılmıştır. Birinci katlar, yazları kızların çeyizlerini sergiledikleri, arkadaşları ile oturup eğlendikleri bir mekan olarak kullanılmaktadır. Görüldüğü gibi, her iki yapı da hem yiyecek depolamak, hem de konuk ağırlamak için kullanılmaktadır.

Bezeme:

Serander, evin sahibinin zenginliğini de simgeleyen evin önünde çok özel bir yapıdır. Bu sebeple özenle süslenmiştir. Serander'in ön cephesindeki kirişler, kapısı ve anbar kısmının havalandırma delikleri süslenmiştir. Süslemeler, ahşap oyma ve ajur (delgi) tekniğinde gerçekleştirilmiştir. Geometrik ve bitkisel motiflerden oluşan bordürler ve panolara yer verilmiştir. Motifler arasında çarkifelek, ay yıldız gibi sembolik örnekler de bulunur.

Ahşap bezemeleri ve halk mimarisi bakımından önemli olan bu yapının kaynakları hakkında yeterli bilgiye sahip değiliz. Direkler üzerinde inşa edilen basit anbar (çöten) yapılarından geliştiğini söyleyebiliriz. Bölgede en eski örneklerinin 200-250 yıllık olduğu tahmin edilmektedir.



Çizim 6. Brøttveit Loft'unun kat planları (Bugge ve Norberg-Schulz, 1969).

Resim 13. Setesdal'den getirilen Loft Norsk Folkemuseum, Oslo.



Loft'lar da özel prestij yapılarıdır ve özenle süslenmişlerdir (Resim 13-15). Seranderler gibi cepheye önem verilmiştir. Özellikle sövelerinde ve kapı kanatları üzerinde zengin ahşap kabartma bezemeler görülür. Geometrik kompozisyonların yanısıra, yapraklı, kıvrım dallardan oluşan bitkisel bezemelere, nadiren de figürlü süslemelere yer verilmiştir (Resim, 15). En eski örnekleri 13. yüzyıla tarihlenen *Loft*'ların, en güzel örnekleri 16-18. yüzyıllara aittir. Yapılardaki yığma ve boğaz geçme tekniklerinin yanısıra, ahşap bezeme, Norveç halk sanatında dülgürlüğün önemli bir yer tuttuğunu göstermektedir. Her iki yaşam çevresinde de mimariyi tamamlayan ve gündelik kullarındaki pek çok araç ve gerecin de özenli ahşap işçiliği ile senaryoyu tamamladığı gözlenmektedir (Resim 17, Çizim 8).

SONUÇ

Mimarlık tarihinde, özellikle halk mimarisinde, benzer fiziksel çevre koşullarında aynı veya farklı çözümler üretildiği bilinmektedir. Bu araştırmanın konusu olan serander ve *Loft*'a benzeyen anbar yapılarına Avrupa'da Alp'lerde ve İspanya'da rastlıyoruz (Çizim 9-10). Doğal çevreye bağlı olarak Doğu Karadeniz ile Norveç, köy hayatı ve halk mimarisi arasında bir dizi benzerlikler görülmektedir. Benzer coğrafya ve hayat şartları, benzer çözümlerin üretilmesini ortaya koymuştur. Yapı teknikleri, ev ve tarım araçları, hayvancılık, avcılık, ormancılık gibi ekonomik faaliyetlerde büyük benzerlikler görülmüştür. Yaylacılık, el sanatları, halk teknolojisi gibi birçok konuda temelde benzerlikler vardır. Böylece benzer yaşama biçimlerini sergilemiş, yapı tasarımı ve teknikleri üretilmiştir.

Halk mimarisinin temel yapıları ele alındığında, esas yaşama birimi olan ev ile ahır ve samanlık gibi yardımcı yapılar arasında fonksiyon benzerlikleri vardır. Bu yapılar arasında en çok benzerlik, bu araştırmanın esasını oluşturan anbar ve ikamet yapıları olan serander ve *Loft* yapıları karşılaştırıldığında görülmektedir:

1. Her iki ülkenin kültürel hayatında bu yapılar refah göstergesi, prestij yapılarıdır. Misafirlerin ağırlandığı, değerli eşyanın saklandığı ve sergilendiği, eğlenme ve dinlenme etkinliklerinin yer aldığı yapılardır.
2. Her iki yapı da evin dışında ve yakınında, yiyecek depolamak ve misafir ağırlamak üzere inşa edilmiştir.
3. Her iki yapı ahşap yığma tekniğinde yapılmış olup taşıyıcı direkleri, yığma duvarları, çatı sistemleri benzerdir ve kolayca sökülüp taşınabilmektedirler.
4. Her iki yapının benzer bölümleri bulunmaktadır. Depolama-anbar bölümü ve bunun önündeki galeri her iki yapıda da ortaktır. Her iki yapının da ocaklı ev, oda olarak kullanılan kanat bölümleri bulunmaktadır.
5. Her iki yapının cephesinin ahşap oyma tekniğinde özenle süslenmiş olması bu yapılara verilen önemden kaynaklanmıştır.

Türkiye genelinde olduğu gibi, Doğu Karadeniz Bölgesi'nde de halk mimarisine ait yapılar ve seranderler ayrıntılı olarak araştırılmamış bulunmakta ve yeterli düzeylerde korunamamaktadır. Norveç'te çok sayıdaki açık hava müzesinde iki binden fazla ev, yüzden fazla *Loft* koruma altındadır. orveç örneğinden hareketle, ülkemiz genelinde halk mimarisinin yapılarını açık hava müzeleri kurarak koruyabiliriz. Bunun için korumadan sorumlu kurumların işbirliği ile ve ivedilikle çalışmalara başlamaları gerekmektedir. Doğu Karadeniz özelinde ise, köy evleri ve seranderler ayrıntılı olarak araştırılmalı ve gerekli koruma çalışmaları yapılmalıdır. Değişen sosyal ve ekonomik koşullar, kente göç, mısır tarımının terk edilmesi, eski ev ve seranderleri boş bırakmıştır. Boş ve bakımsız kalan bu yapılar hızla yıkılıp yok olmaktadır. Halk mimarimizin bu eşsiz yapılarını, mimarlık ve sanat eseri, tarihi mekanlar olarak koruyup yaşatmak önemli bir görevdir.

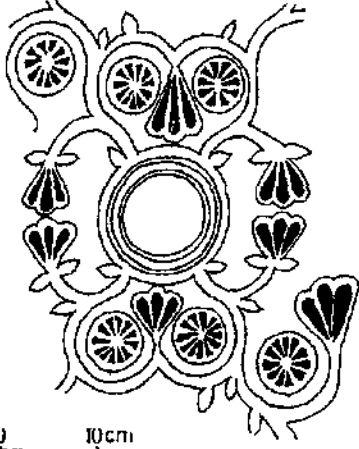


Resim 14. Setesdal'den getirilen Loft'un kapısı, Norsk Folkemuseum, Oslo.

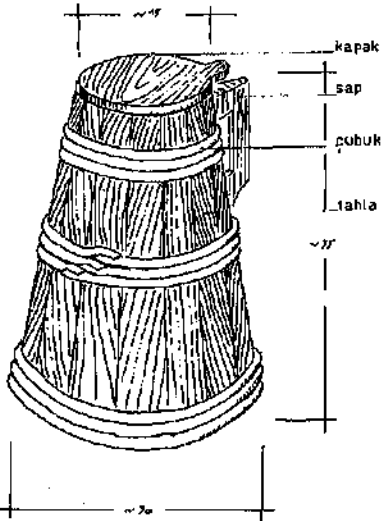
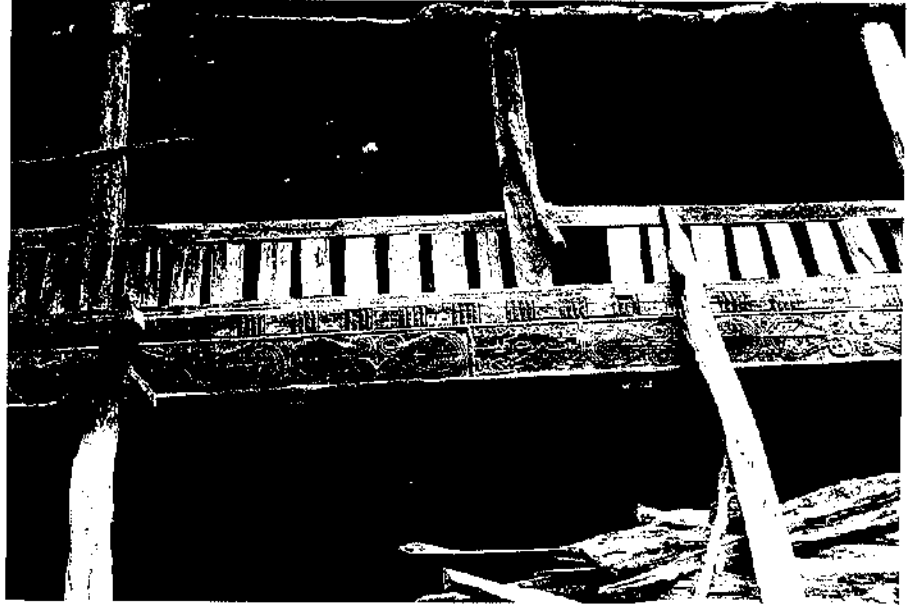


Resim 15. Süslemeli Loft kapısı (Bugge ve Norberg-Schulz, 1969).

Resim 16. Serander süslemesi, Ortaalan Köyü, Ardeşen, Rize.

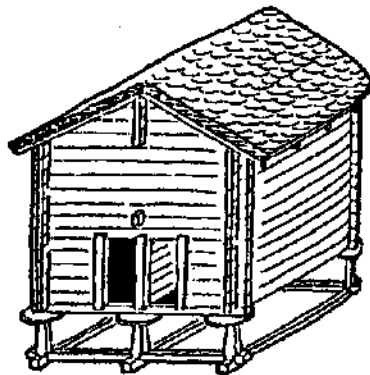


Çizim 7. Serander kapı süslemesi, Elmalı Köyü, Pazar, Rize.



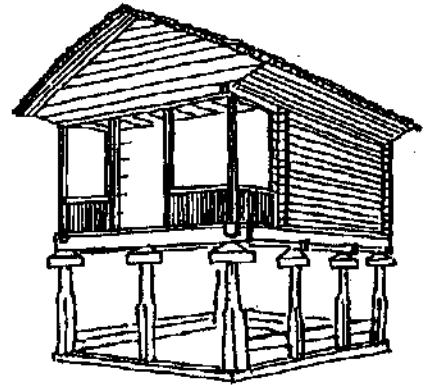
Çizim 8. Ahşap külek, Akçaabat.

Resim 17. Ahşap kaplar, Sogn Folkemuseum, Norveç.



Çizim 9. Anbar yapısı, Batı Alpler, İtalya (Sümerkan, 1991).

Çizim 10. Serander, Araklı, Trabzon (Sümerkan, 1991).



**'SERANDER' AND 'LOFT':
TWO IDENTICAL BUILDING TYPES IN THE TURKISH AND
NORVEGIAN VERNACULAR ARCHITECTURE**

ABSTRACT

Received: 10. 2. 1999

Keywords: Vernacular Architecture, Contextual Architecture, Timber Structures, Open Air Museums, East Black Sea Region, Norway.

'Serander' of the Black Sea Region in Turkey and 'Loft' in Norway are two elements of vernacular architecture which have similar appearances, functions and construction techniques. Not surprisingly, both building types are products of similar environmental and economic conditions.

'Serander' is part of a rural residential complex, a timber building constructed on posts over a platform. This building is usually used to store grain and food. Some of the Seranders are also used for residential purposes. A Serander consists of a front terrace called 'çardak' or 'sofa', and a storage space at the rear. In some examples, there is an intermediary space between the 'çardak' and the storage space. Serander buildings are classified either according to the position of the 'çardak' (taking place on either one side, two, or three sides), or according to its size, in the case of which the number of load-bearing posts are taken into consideration (4-post, 4/6-post, 10/12-post). Seranders often have carved decorations on wood, regardless of type and size. It is also possible to classify these buildings according to number of floors.

'Loft' is also a storage or a dwelling unit built in proximity to the rural house on timber posts over a platform. There is a balcony or gallery at the front, and the storage space or the room at the back. The first floor of the two-storey lofts is allocated for storage, guest room and living, whereas the second floor is assigned for the use and residence of young girls, and for their trousseau. The Lofts also have carved wood decorations, especially on the doors and the front façade.

Various aspects of the Serander and Loft buildings are thus amazingly common. Almost all of them are demountable. Many of the Loft buildings are well preserved and under protection, and transferred to museums. It is not possible to make a similar statement however, for Serander buildings which are in the process of perishing, owing to changes in economic activities and life-patterns in the contemporary Turkish society.

KAYNAKÇA

anonim (1982) *Norwegian Folkmuseum*, Oslo.

BERG, A. (1965) *Byggjeskikken I Trysil*, Elverium.

BERG, A (1968) *Norske Gardstun*, Oslo.

BUGGE, G., NORBERG-SCHULZ, C. (1969) *Stav og Laft (Early Wooden Architecture in Norway)* Oslo.

ERUZUN, C. (1977) Doğu Karadeniz'de Seranderler, *Birinci Uluslararası Türk Folklor Kongresi Bildirileri*, Ankara (5) 125-140.

KARPUZ, H. (1982) Trabzon Köy Evlerinin Bölümleri, *Türk Folklor Araştırmaları* (1981/2) 37-48.

ÖZGÜNER, Orhan (1970) *Köyde Mimari: Doğu Karadeniz*, Ankara.

SÜMERKAN, M. R. (1991) Doğu Karadeniz'de Kırsal Kesim Geleneksel Ev Plan Tiplerinin Yöresel Dağılımı, *Türk Halk Mimarisini Sempozyumu Bildirileri*, Ankara, 173-184.