

## DIŞAVURUMCU VE USÇU DEVİRLERİNDE BRUNO TAUT (1880-1938)

İnci ASLANOĞLU

12 Ağustos, 1975'de alındı.

1. R. BANHAM, *Theory and Design in the First Machine Age*, London: The Architectural Press, 1967, s.72.

2. W. SEGAL, *About Taut 1880-1938*, *Architectural Review*, v. 151, n.899, 1972, s.25 te, savaş sonrası mimarlık tarihçilerinin Bauhaus'a ve diğer Alman göçmen mimarlara yeterince eğilimlerken, Taut'a değinmekten kaçındıklarını; onlar için gerçekten hiç de kolay olmayan bir konu teşkil ettiğini söylemekte, bu tutuma neden olarak da, onun çok yönlü kişiliğinin getireceği sınıflandırmaya zorluğunu göstermektedir.

3. R. BANHAM, *Theory and Design in the First Machine Age*, London: The Architectural Press, 1967, s.81.

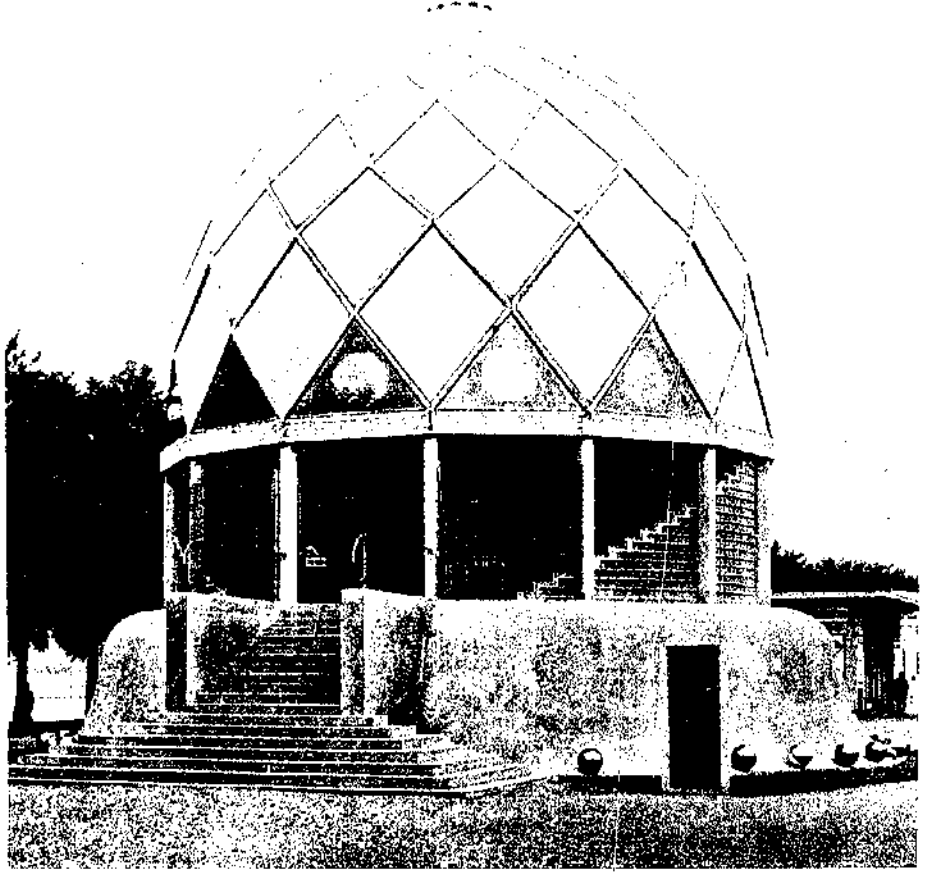
XIX. Yüzyılın ikinci yarısında mühendislerin başlattığı yapıdaki uscu çabalar giderek, gerçeklerle ilişkileri kesilmiş olan mimarları da akademizmin katı kurallarından ve süslemecilikten arı bir mimarlığa yöneltecekti. İnsan gereksinmelerine hizmeti savunan, *amaca uygunluk* ilkesinden hareketle tarihe dönükçülüğe karşı çıkan ve gelişen teknolojinin sağladığı olanakları kullanan yeni mimarlığın öncüleri XX. Yüzyıl dönümüyle kendilerini duyurmağa başladılar.

Yüzyılın ilk çeyreğinde bu yeni harekete büyük katkılarıyla Bruno Taut'u hatırlamak gerekir. Mimarlık tarihçisi ve eleştirmeni Reyner Banham, Taut'u savaş sonrası Alman mimarlığını biçime sokanlardan Mies van der Rohe ve Walter Gropius yanında sıralamaktadır.<sup>1</sup>

Mimarlıktaki çabaları yanısıra Taut yaygın, mimarlık üzerine birçok kitabın yazarı, şehir plancısı ve nihayet eğitici olarak görülüyor. Bu denli çok yönlülük, yalnızca mimarlık alanındaki yaratıcı ve tasarımlarının farklı gelişmelerinde de izlenebilmektedir.<sup>2</sup>

1880 de Königsberg'de doğan Taut aynı kent in inşaat okulunu bitirdi. Çalışmalarına taşçı ustası olarak başladı. Mimarlık eğitimini Theodor Fischer ile Stuttgart'ta yaptıktan sonra savaş öncesi Berlin'de mimar olarak faaliyete geçti. İlk önemli eserleri yeni malzemelerle, özellikle cam ile yaptığı denemelerdir. Birinci Dünya Savaşı öncesi, süresi ve hemen sonrasını kapsayan bu dönem Taut'un bireyci tutumlu ilk devresidir.

1914 te Köln kentinde Werkbund Örgütü'nün düzenlediği endüstri sergisinde iki Alman cam yapımcısı için tasarladığı pavyonla (Şekil 1) mimar olarak yaşamında bir daha tekrarlayamayacağı bir düzeye erişiyordu.<sup>3</sup> Alman cam endüstrisi için bir reklam niteliğinde olan bu yapıt, Taut'un kendisine üstad olarak seçtiği dışavurumcu şair ve yazar Paul Scheerbart'ın (1863-1915) *Glasarkitektur* (1914) adlı kitabında cam ve beton mimarlığı üzerinde yazdığı fikirlerin üç boyutta gerçekleşmesiydi. Taut'un Scheerbart'a ithaf ettiği bu yapıtı, beton bir kaide üzerine oturan ondört köşeli beton ve cam tuğladan bir kasnak ve bunların taşıdığı çift çeperli cam kubbeden oluşuyordu. Jeodezik yapıda olan dış kubbe romboid biçimdeki cam yüzeyler ve bunları birleştiren ince beton öğelerden, iç kubbe ise



Şekil 1. Köln Deutsche Werkbund Sergisinde Cam Pavyon, 1914.

4. Köln'deki cam pavyonun içerden görüldüğü için bk. W. SEGAL, About Taut 1880-1938, *Architectural Review*, v.151, n.899, 1972, s.27, Resim 6.

5. D. SHARP, *Modern Architecture and Expressionism*, New York: George Braziller, 1966, s.87.

6. 1913 Leipzig Fuarı, Çelik Endüstrisi Pavyonu için bk. B. TAUT, *La Corona della Città (Die Stadtkrone)*, con i contributi di Paul Scheerbart, Erich Baron e Adolf Behne, Milano: Gabriele Mazzotta Editore, 1973, s. XXXIII.

renkli camlardan yapılmıştı. Cam, ileriye etkileyecek nitelikte bir ustalıklarla yapının hemen her ögesinde kullanılmıştı.<sup>4</sup> Kendi deyişiyle, "güzel olmaktan başka bir görevi olmayan"<sup>5</sup> Yapının önemli özelliklerinden biri, katı duvar sınırlarını kaldırarak iç ve dış mekân arasındaki bağıntının camla sağlanması ve geçmişte görülmeyen bir kubbe strüktürünün kullanılmasıydı. Yapıt, bir yıl önce Taut'un Franz Hoffman'la çelik endüstrisinin simgesi olarak Leipzig Fuarı için yaptığı, gene camın kullanıldığı küçük pavyonla birlikte, savaş öncesi mimarlığının en önemli ve etkili örneklerindendi.<sup>6</sup>

Savaş sonrası Almanya'sının önemli isimleri arasında yer alan Taut, kuvvetli kişiliğiyle ilerici sanatçı gurupları içinde sivrilmekteydi. Mimarlık ve diğer bazı sanat kollarında, özellikle Almanya'da görülen kısa süreli dışavurumculuk akımı (*expressionism*), Bruno Taut'u da bir ara etkisine almıştır.

Ekonomik koşullar el vermediğinden, savaş yıllarında mimarların uygulama yapamayıp bol düşünme olanağını buldukları bu dönem Taut'un en atılgan, cesur ve heyecanlı, duygu ve kanılarını yazı ve çizimleriyle açığa vurmakta çok cömert olduğu yıllardır.

Taut 1918 yılında Berlin'de etkinliğe başlayan 'Arbeitsrat für Kunst' (sanat için çalışanlar kurulu) adlı kısa süreli devrimci örgütün önemli üyelerinden ve örgütün programının yapımcısı olmuştur.

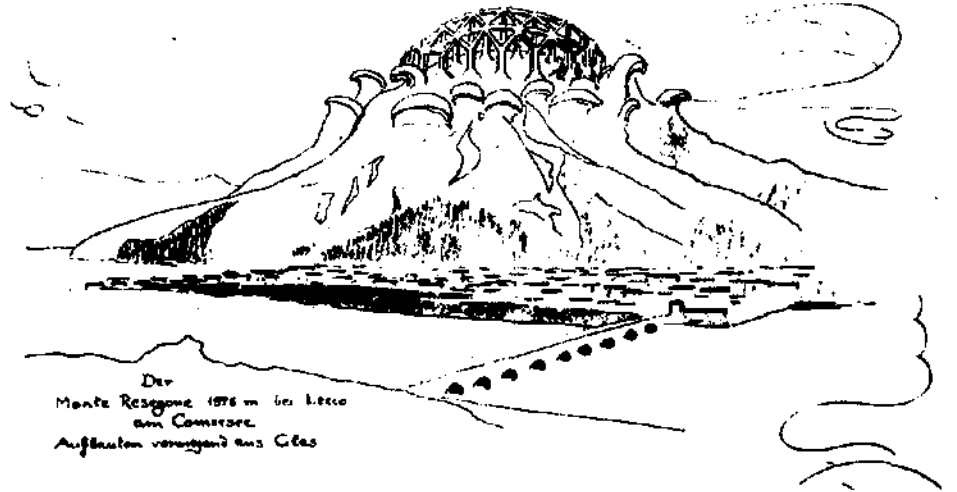
7. D. SHARP, *Modern Architecture and Expressionism*, New York: George Braziller, 1966, s.64.

"Sanatı toplumla birleştirmek, zanaat, heykel ve resim arasındaki engel veya sınırları yok ederek mimarlıkla bağdaşmalarını sağlamak"<sup>7</sup> şeklinde tanımladıkları amaçları için, Bruno ve Max Taut, Otto Bartning, Adolf Behne, Walter Gropius, Cézar Klein ve dışavurumcu eğilimli diğer bazı sanatçı ve mimarlar üç yıl çalıştılar. Devrin aynı akımı savunan mimarlarından Eric Mendelsohn, Hans Finsterlin, Hans Poelzig, Ludwig Hilberseimer, Hans ve Wassili Luckhardt'ca destekleniyorlardı. 1919 da Bruno Taut, W.Gropius ve A.Behne'nin birlikte düzenledikleri 'Tanınmamış Mimarlar Sergisi' ile dışavurumcu ve öngörücü mimarlık doruğuna ulaşıyor ve dünyaya tanıtılmış oluyordu.

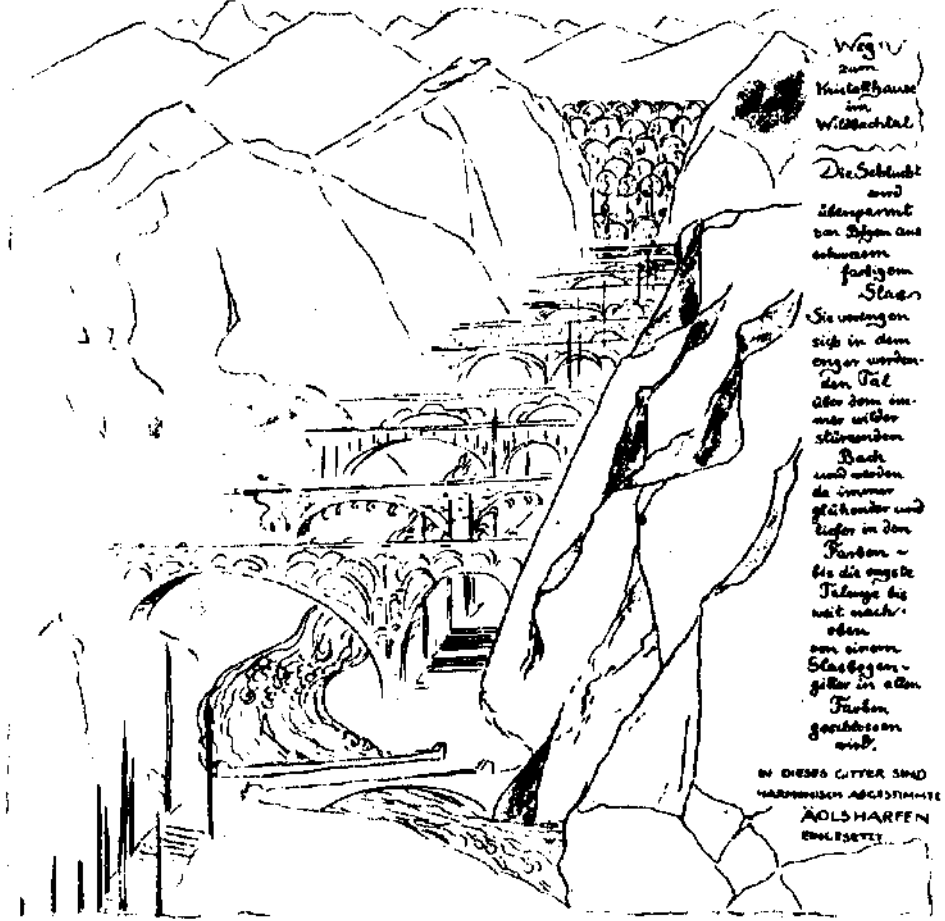
Taut, 1919-1923 yılları içinde, mimarlıkta camı ana gereç olarak kabul eden 'Die Gläserne Kette' (Cam Zincir Gurubu) üyeleri arasındaki ilişkinin sürdürülmesini bir çeşit mektupla haberleşme yolu ile sağladı. Yüzyılın belki de teorik fikirler alışverişinin en ilginç örneği olan bu olay, gurubun ondürt üyesini ütöpik haberleşme ile bir arada tuttu; onları bağladı. Taut, yeni bir toplum ve yeni bir mimarlık için düşünceleri içeren bu mektupları, sonradan yaymanı olduğu *Frühlicht* süreli yayınlarında bastırmıştır.

Dışavurumcu dönemdeki tasarımlarında, savaş öncesi mimarlık uygulamalarında görülen renkli cam ve beton gibi yapı malzemelerini deneyip, bunların mimarlığa vereceği olanakları araştırmayı sürdürmüştür. Bu tasarımlarının en önemlileri savaş yıllarında Alp dağlarında düşlediği kristal yapıtlar ve ideal kent kavramıdır.

1919 da Hagen'de 'Alpine Architecture' adıyla, kuvvetli bir suluboya tekniğiyle resimleyerek yayınladığı tasarımları, gerçekleştirilmesi olanaksız düşüncelerdi. Taut'un düş aleminde, Alplerin Mont Blanc'tan Monte Rosa'ya kadar uzanan en yüksek silsilesinde, tepelerinde beton ve renkli camlarla yapılmış delikli strüktürleriyle dağlar (Şekil 2) ve renkli cam kemerlerle veya kolonlarla geçilen vadilerle (Şekiller 3,4) büyük kentler oluşuyor; göller enerji ve eğlence için kullanılacak barajlar durumuna geliyordu. Doruklar müzik ve derin düşünüyeye ayrılmış dev kristal yapılarla belirleniyor; bunlar da sıra sıra inen küçük cam binalarla çevreleniyordu. (Şekil 5) Doğayı kendi fikirlerinin bir parçası olarak



Şekil 2. Alp Dağları tasarımlarından; Como gölü üzerinde Monte Resegone'nin tepesindeki strüktür, 1917. B. TAUT, *La Corona della Citta (Die Stadtkrone)*, con i contributi di Paul Schoerbart, Erich Baron e Adolf Behne, Milano: Gabriele Mazzotta Editore, 1973, s. XXIX.



Şekil 3. Cam köprülerle birleştirilen bir vadi casarını.  
D. SHARP, *Glass Architecture by Paul Scheerbart and Alpine Architecture by Bruno Taut*, Translated by J. Palmer and S. Palmer, London: November Books Ltd., 1972, s.81.

8. D. SHARP (ed.), *Glass Architecture by Paul Scheerbart and Alpine Architecture by Bruno Taut*, Translated by J. Palmer and S. Palmer, London: November Books Ltd., 1972, s.124.

9. B. TAUT, *La Corona della Città (Die Stadtkrone)*, con i contributi di Paul Scheerbart, Erich Baron e Adolf Behne, Milano: Gabriele Mazzotta Editore, 1973, ss. 37-39.

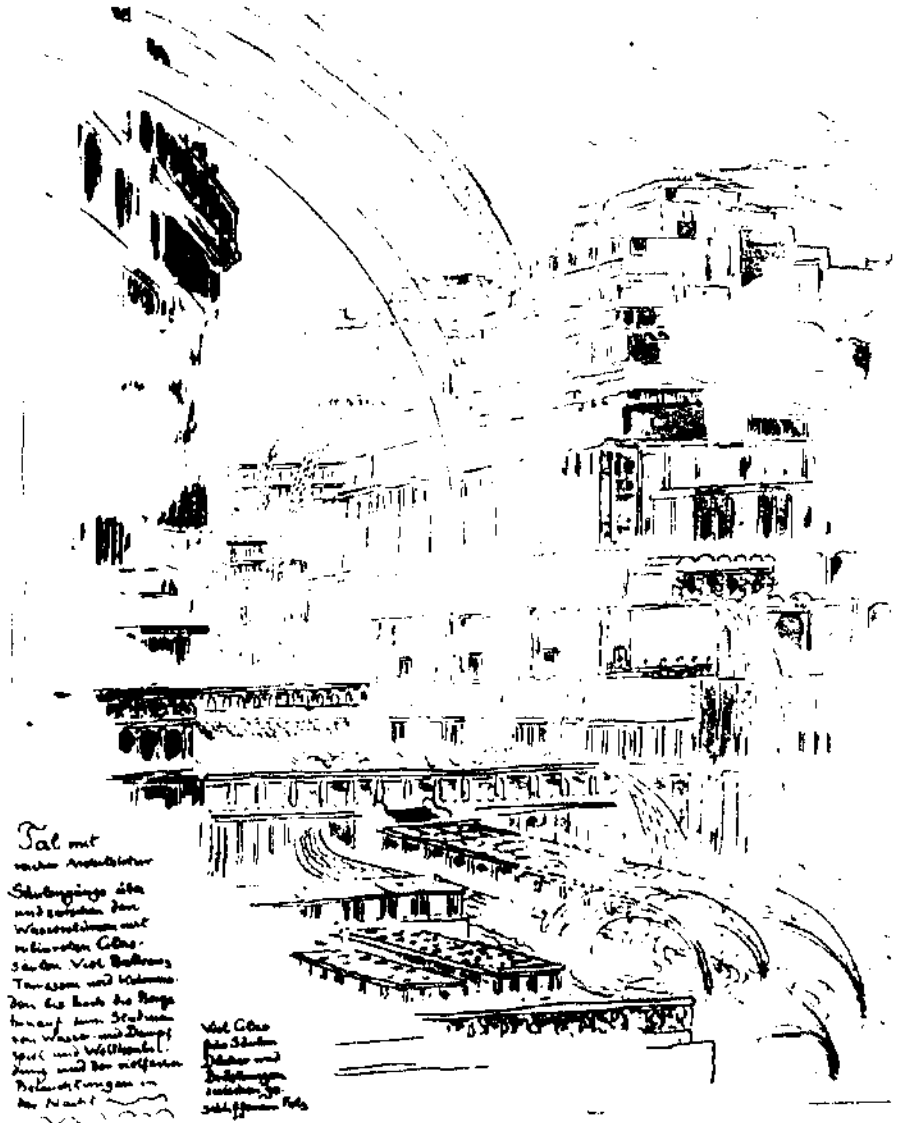
10. R. BANHAM, *Theory and Design in the First Machine Age*, London: The Architectural Press, 1967, s. 266.

düşünmesini, "Doğa çok engin - onunla birlikte yaratalım, onu süsleyelim" diyerek açıklıyordu.<sup>8</sup>

Taut'un bu fikirleri sonradan şehircilik üzerinde düşündüklerini de etkilemiştir. 1919 da makalelerinin bir bölümünü toplayıp yayınladığı *Die Stadtkrone* adlı kitabında, "Yeni şehirler toplayıcı merkezi bir öğeden uzak, 'başsız vücut'turlar" demektedir.<sup>9</sup> Yedi km. çapında ışınsal (radial) planlı, bahçe-kent yoğunluğunda tasarladığı şehri için merkezde, yüksek biçimiyle kentin görüntüsünde etkili olabilecek, güneş ışınlarının üzerinde yansıtacağı ve kentin çeşitli öğelerinin çevresinde oluştuğu çok renkli camlardan kristal bir saray önermektedir. (Şekiller 6,7) İnsanlığın değerlerini simgeleyen bu merkezde, gelenekler, kültürel ve sosyal aşamalar, kentin idealleri anlatım bulur. Köln'deki cam pavyon bu kristal yapının minyatür bir prototipidir. Taut, geçmişten kırk örnek vererek kentin 'tac'ının önemini belirtmeye çalışır. Bunlar arasında Mont-Saint-Michel, Strasburg, Durham katedrallerinin veya Edirne'de Selimiye Camisinin kent içindeki hakim durumlarını hatırlatır.

Bu kent fikri, Reyner Banham'ca, Le Corbusier'nin *Ville Contemporaine* tasarımına benzetilmekte, Taut'un cam kulesinin, Alman mimarlarının 1920 lerde zihinlerini işgal eden cam kule tasarımlarının ilki olduğu söylenmektedir.<sup>10</sup>

Taut gecikmeyle katı dığı, kendi deyimiyle 'fikirler krokisi'



Şekil 4. Çavlanlarıyla bir başka vadi tasarımı.  
D. SHARP, Glass Architecture by Paul Scheerbart and Alpine Architecture by Bruno Taut, Translated by J. Palmer and S. Palmer, London: November Books Ltd., 1972, s.81.

Tal mit  
seinem Architekturbau  
Schubengänge über  
und unterhalb der  
Wasserströme mit  
reklamierten Glas-  
Säulen. Viel Balken-  
Tragwerk und Holzwerk  
den die Luft die Menge  
benutzt zum Studium  
von Wasser und Dampf  
Speil und Wellenlinie  
Jung und der vielfachen  
Pfeilungstragwerk im  
den Nacht

Viel Glas  
für Studien  
Fächer und  
Balkenwerk  
sind im  
schiffen Fels

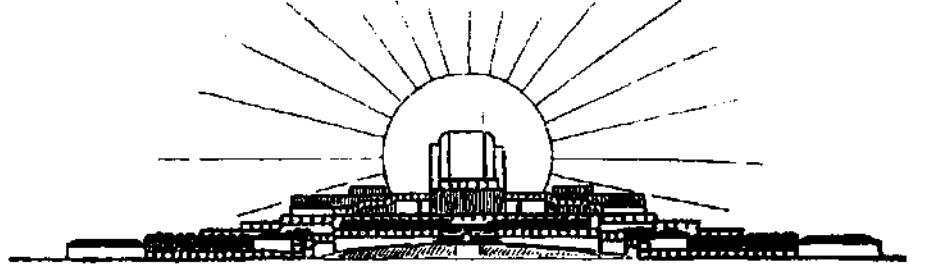
düzeyinde kalan ve konkur dışı bırakılan T.B.M.Meclisi tasarımı, 'şehir tacı' fikrini, yapıtını, 'temaşa platosu' dediği arazinin en yüksek noktasına yerleştirmekle Ankara için de uygulamayı düşünmüştü. Arkitekt dergisinin isteğiyle bastırıldığı konkur çalışmalarını içeren yazısında bu konuda şunları söylemektedir: "Ankara şehrinin tacı halini alan bu bina ile onun etrafı, her halde muhteşemliğiyle görülecek olan bir vasıf alacaktır: bir 'Akropol' olacaktır."<sup>11</sup>

11. B. TAUT, Kazutay Projesi Müsabakası, Arkitekt, n.4, 1938, s.132.

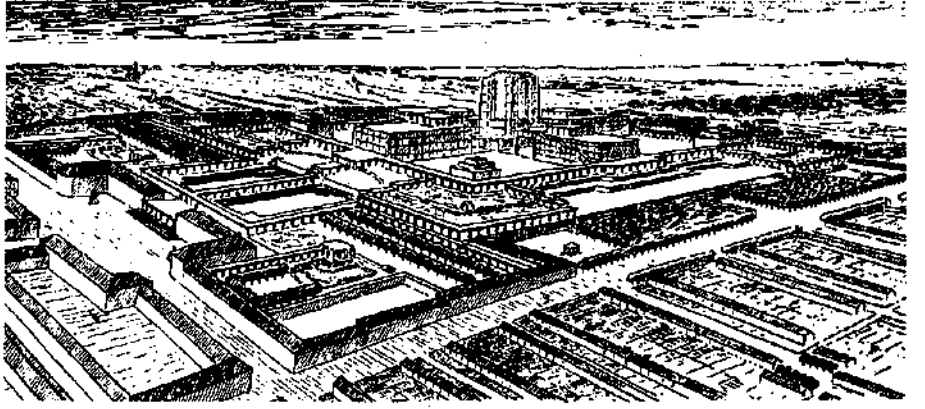
1921 yılında Magdeburg kentinin mimarî danışmanı ve planlayıcısı olduğu sıralarda, bozulan eski kent merkezini canlandırma çabalarında, bu düşüncelerini az da olsa gerçekleştirme olanğını aramıştır.



Şekil 6. İdeal Kentin batıdan görünümü.  
B. TAUT, *La Corona della Città*  
(*Die Stadtkrone*), con i  
contribuiti di Paul Scheerbart,  
Erich Baron e Adolf Behne,  
Milano: Gabriele Mazzotta  
Editore, 1973, s.46.



Şekil 7. Stadtkrone- ideal kent tasarımı.  
B. TAUT, *La Corona della Città*  
(*Die Stadtkrone*), con i  
contribuiti di Paul Scheerbart,  
Erich Baron e Adolf Behne,  
Milano: Gabriele Mazzotta  
Editore, 1973, s.56.



üzerine yazdığı kitaplar bunu kanıtlamaktadır.

Akılcı tutumu benimsediği bu ikinci döneminde önceki estetik spekülasyonları bırakmış, 1929 da yayınladığı *Modern Architecture* adlı kitabında, "...cephe ve plan, yol ve avlu, veya binanın önü ve arkası arasında hiçbir ayrıcalık olmamalıdır. Kendisi için çalışan bir ayrıntı olmamalı, mutlak genel planda gerekli bir kısma hizmet etmelidir. Görevini iyi yapan öge, iyi görünümüne sahiptir; hem iyi iş

gören, hem de çirkin görünümlü birşey tasavvur edemeyiz."<sup>13</sup>

"...Binanın içinde oturulmasını ve kullanılmasını hoş, gönül ferahlatıcı hale getiren, tüm nitelikleri veren şey fonksiyondur," diyerek yapıda faydacılığın önemini belirtmişti.<sup>14</sup>

1925 ten 1932 yılına dek, çoğu bugün de duran onbinden fazla konut yapmıştır. Berlin-Britz'deki (1925-31) (Şekil 8); Berlin-Zehlendorf'taki (1926-31),<sup>15</sup> toplu konutları devrinin en iyi örneklerindendi.

Taut, Stuttgart'ta 1927 de Werkbund örgütünün düzenlediği, mimarlığın ve özellikle konut mimarlığının gelişiminde önemli bir yeri olan Weissenhof örnek yerleşme sergisine, Mies van der Rohe'nin daveti üzerine katılan önemli birkaç mimardan biri olmuştu.

Konut üzerinde çalışmalarını İstanbul'da Güzel Sanatlar Akademi'sindeki eğiticiliği sırasında da Türkiye için sürdürmüştür. 1936-37 ders yılı diploma öğrencilerine Kemal Ahmet Aru idaresinde Ankara'daki Tekel İdaresi memurları için Hükümet Mahallesi yakınında, devrin teknolojik ve ekonomik sorunlarının ışığı altında, iklim koşulları, topografya ve Jansen planı gözönüne alınarak 400 evlik gerçekçi bir toplu konut tasarımı hazırlamıştı.<sup>16</sup>

Yaşamının son yılları ülkesi dışında geçmiş; dışarıda olduğu

13. B. TAUT, *Modern Architecture*, London: 1929, s.9.

14. B. TAUT, *Mimari Nedir?, Arkitekt*, n.5-6, 1938, s.165.

15. Berlin-Zehlendorf Konutları (1926-31) için bk. W. SEGAL, *About Taut 1880-1938*, *Architectural Review*, v.151, n.899, s.27, Resim 12.

16. *Tek ve Sıra Evler, Arkitekt*, n.8, 1937, ss. 211-218.



Şekil 8. Dorchlauchingarrasse, Berlin-  
Britz'deki toplu konutlar,  
1925-31.

17. B. TAUT, *Mimarî Bilgisi*, çeviren A. Kolatan; İstanbul: Güzel Sanatlar Akademisi Neşriyatı, 1938, s.64 te yabancı ülkelere giden mimarlar konusunda şunları yazmaktadır:  
"Gezip dolayan sanatkarlar tabii yabancı memleketlere kendi metodlarını, kendi iklim itiyadlarını, ve kendi memleketlerinin mefhumlarını getirirler. Fakat eğer istidatlı iseler, bilhassa o memleketin başkallıkları onları o kadar çeker ki, yabancı memleketin hususiyetlerini kendi memleketininkinden daha kuvvetli şekiller vererek ifade edebilirler."

18. B. TAUT, *Mimarî Bilgisi*, çeviren A. Kolatan; İstanbul: Güzel Sanatlar Akademisi Neşriyatı, 1938. Yapıtında: "Mimarinin çalışma vasıtaları" dediği proporsiyon, teknik, konstrüksiyon, fonksiyon ve kalite'yi geçmişten ve gününden örnekler vererek incelemiştir.

19. U. CONRADS, H. SPERLICH, *Fantastic Architecture*, London: The Architectural Press, 1963, s. 138.

20. B. ÜNSAL, *Mimarlığımız 1923-50, Eğitim ve Uygulamada Yabancılar*, *Mimarlık*, n. 112, Şubat 1973, s. 38.

21. W. SEGAL, *About Taut 1880-1938*, *Architectural Review*, v. 151, n. 899, 1972, s. 26.

süre içinde yeni mimarî fikirlerin çıktığı merkezlerden uzak kaldığı için eski etkinliğini yitirmiştir.

Alman mimarların dış ülkelere 1933 te başlayan göçleri sırasında birçoğunun aksine, Taut doğuya gitmiştir; önce Rusya'ya, sonra Japonya'ya davet edilmiştir.<sup>17</sup> Gittiği ülkelerde mimarlık üzerine yaptığı araştırmalarını ve fikirlerini yayınlama olanağını bulmuş, örneğin, Japonya'da kaldığı sürece oranın kültür ve mimarlığını inceleyerek dört kitap, Türkiye'de kaldığı kısa süre içinde de bir kitap yayınlamıştır.<sup>18</sup>

Taut'un Türkiye ile olan ilk ilişkisi 1917 de İstanbul'da yapılması düşünülen 'Dostluk Evi' yarışmasına katılmasıyla olmuştur. Kendisi daha Türkiye'ye gelmeden çok önce Sinan hayranıydı. 1919-20 tarihlerinde yazdığı ütopyik mektuplarından birinde şöyle diyordu:<sup>19</sup>

"Bugün mimarlık var mı? Erwin von Steinbach, Sinan, Aben Cencid, Diwakara, Pöppelmann dururken bugün kendisine mimar diyebilecek kimse çıkabilir mi? Hayır, bugün bence ne mimar, ne mimarlık var." Öyle ki, Behçet Ünsal, Taut'un İstanbul'a geldikten sonra Üniversitenin arkasında, Süleymaniye Külliyesine karşı Sinan'ı Sevenler Terasasının yapılmasını önerdiğini de yazmaktadır.<sup>20</sup>

Prof. Hans Poelzig'in ölümü üzerine Taut İstanbul'a davet edilmiş; 17-11-1936 tarihinde Güzel Sanatlar Akademi'sinde ilk mimarlık bölüm başkanı olarak göreve atanmıştır. Bu görevi yürütürken aynı zamanda Kültür Bakanlığı Proje Tatbikat Bürosunu da yönetmiş ve bu arada bazı mimarlık uygulamaları olmuştur. Yani Taut, Türkiye'de, diğer yabancı mimarların çoğu gibi hem eğitici, hem de uygulayıcı mimar olarak görülmektedir.

Taut'un eğitici tecrübesi Almanya'da Charlotten Yüksek Fen Okulunda profesörlük yaptığı yıllardan gelmektedir. Walter Segal, bir makalesinde, onun daha Almanya'da iken eğitici olarak genç kuşakla dogmatik ilkelerin dışında, eşitliği benimsediği için, bir profesör gibi değil, fakat bir arkadaş gibi çok rahat ilişkiler kurabildiğini, insanları sevdiğini anlatmaktadır.<sup>21</sup>

Akademi'de kısa süren eğiticiliğine rağmen öğrencileri üzerinde olumlu etkiler yaptığı bilinmektedir. Bülent Özer, "...ünlü Alman mimar Taut'un son derece olumlu, fakat kısa süreli Akademi



22. B. ÖZER, *Rejyonalizm, Universalizm ve Çağdaş Mimarimiz Üzerine bir Deneme*, İstanbul: İ.T.Ü. Mimarlık Fakültesi, 1963, s. 62.

hocalığı sırasında, bölgeselci ve evrenselci akımlar dışında sağlam bir anlayışla çalıştığına şahit olmaktadır.<sup>22</sup>

Taut'un Türkiye'de mimarlık uygulamalarının en önemlisi Ankara'daki Dil ve Tarih-Coğrafya Fakülte binasıdır. (Şekiller 9,10,11) Gene başkentte Cebeci Orta Okulunu Alman mimar Hellinger ve Milli Eğitim Bakanlığı İnşaat Bölümündeki Türk mimarlarının yardımlarıyla yapmıştır. (Şekiller 12,13)

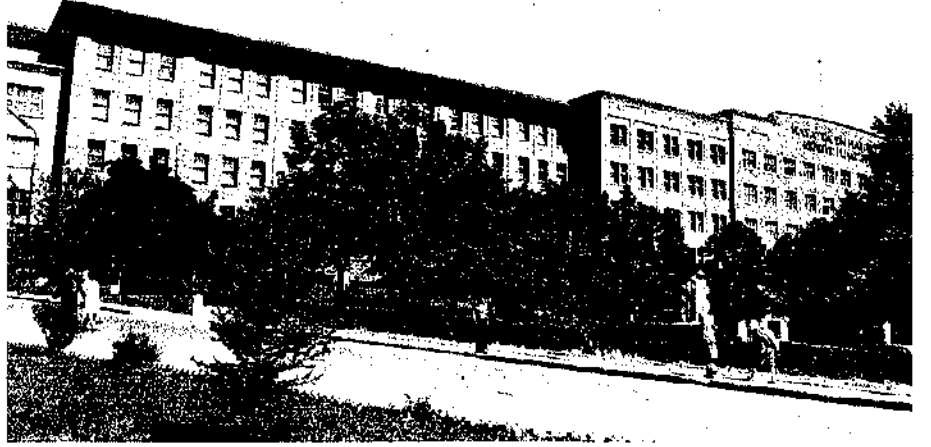
Bu okul binaları, önceki konut projeleri gibi, bireyci devresinde düşlediği tasarımların tamamen tersi akılcı bir tutumun ürünüdürler.

Fakülte binası için Behçet Ünsal, "Türk olan herşeyi o kadar sevmiştiki; fakat Dil ve Tarih-Coğrafya binasında Türkü bulabildi mi? Sanmıyorum, hattâ o binanın mimarisi bile eleştirilebilir," demektedir.<sup>23</sup>

Rebiî Gorbun aynı yapıt hakkında, "...Türk mimarisinden esinlenmek hevesinde idi ve Türk mimarisinin kökenini özel bir altın kesit araştırmalarına bağlı gibi telâkki ediyordu. Cephe böyle bir çalışmanın çabaları içinde hazırlanmıştı," der.<sup>24</sup>

23. B. ÜNSAL, *Mimarlığımız 1923-50, Eğitim ve Uygulamada Yabancılar*, *Mimarlık*, n. 112, Şubat 1973, s. 38.

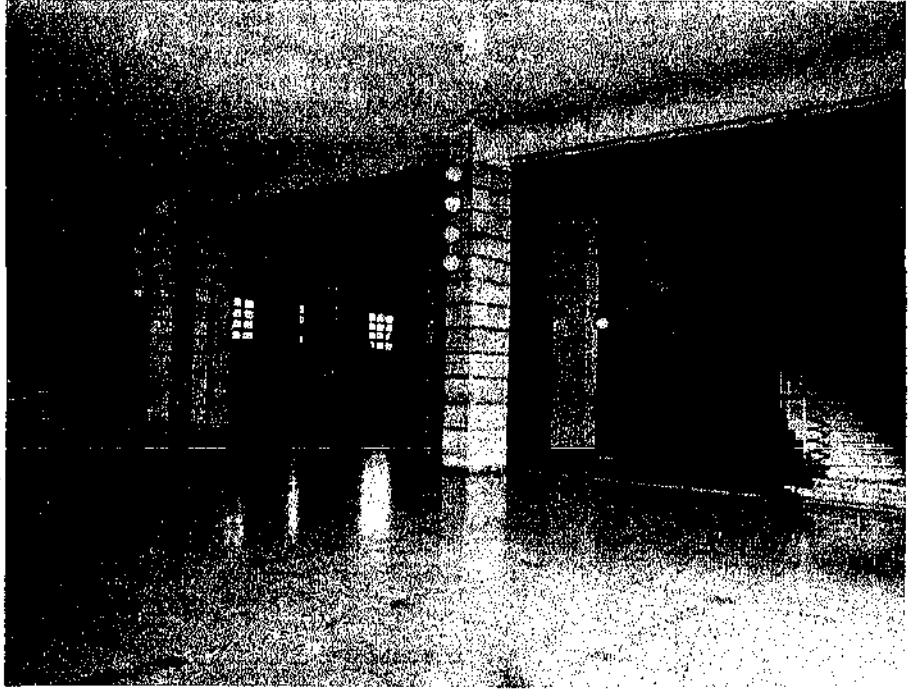
24. R. CORBON, *Mimarlığımız 1923-50, Mimarlık*, n. 112, Şubat 1973, s. 47.



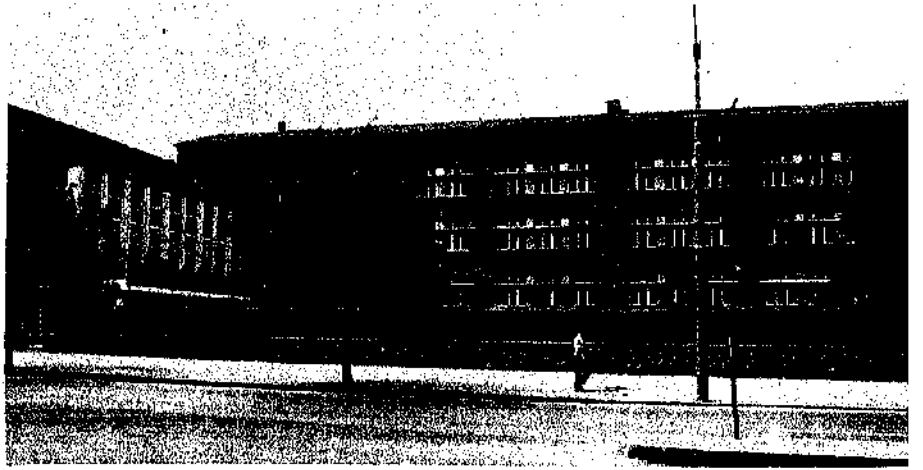
Şekil 9. Dil ve Tarih-Coğrafya Fakülte Binası, Ankara, giriş yüzeyi.



Şekil 10. Dil ve Tarih-Coğrafya Fakülte Binası, Giriş.



Şekil 11. Dil ve Tarih-Cografya Fakülte Binası, giriş katı, içerden görünüş.



Şekil 12. Cebeci Orta Okulu, Ankara.

Türk motiflerini kullanmak istemesi, Mimar Sinan'a ve Türk kültürüne duyduğu ilgi sonucu incelediği geleneksel mimarlıktan esinlenmesine bağlanabilir. Erken Osmanlı duvar örgü biçimlerinden olan taş ve tuğla sıralarının değişmesinden oluşan duvar şeklinin Fakülte binasının girişte sol kanatta görülmesi buna örnektir. Ancak bu tür uygulama, çoğu yabancı mimarın milli Türk mimarisi üzerine yüzeyde kalmış kişisel çabalarından birisi olarak nitelendirilebilir.

Türkiye'deki diğer uygulamaları, Atatürk katafalkı ve İstanbul'da Ortaköy sırtlarında Emin Vafi Korusundaki ahşap bir köşktür.

İlerlemekte olan Türkiye'nin kalkınma hamlelerinde yardımcı olmak üzere, 1930 larda dışarıdan birçok uzman getirtilmişti. Taut, Türkiye'ye davet edilen diğer Alman mimarların, bizde bir



Şekil 13. Cebeci Orta Okulu, içeriden görünüşü.

25. B. TAUT, *Mimari Bilgisi*, çeviren A. Kolatan; İstanbul: Güzel Sanatlar Akademisi Neşriyatı, 1938, s. 278 de neo-klasik biçimciliğin XX. Yüzyıldaki tutarsızlığından şöyle söz etmektedir: "Neo-klasizm üzerine Avrupa'da veya Moskova'da eski Yunanlıları örnek aldıklarını söylüyorlarsa da, işe biraz daha yakından baktığımızda, bütün bu şeylerin hepsinin birer acayiplikten ibaret olduğunu görürüz. Yunan olimpiyasını örnek alınca iki şeyi daha almak lazım gelirdi: Yunanlıların mabutlara istinad eden kültürünü, stadyomun pek ufak bir cesamete indirilmesi, mihrerin, toplantı ve merasim hollerinin kaldırılması ve samimi bir mabed mantığına vücuda getirilmesi."

26. V.N. TÖR, *Mimarlar ne Bekliyorsunuz?*, *Mimarlık*, n. 51, 1944, s. 1 deki makalesinde, "...yabancı mimar Türkiye'nin kendisine verdiği bu emsalsiz yaracma inkânını kavrayamadı. Yalnız rahmetli Taut bunu sezdii; fakat onun da ömrü vefa etmedi," demektedir. R. GORBON, *Mimarlığımız 1923-50*, *Mimarlık*, n. 112, Şubat 1973, s. 47 de, "Taut kanımca diğer yabancı mimarların en iyi niyet sahibi ve başarılı olanıdır," der.

süre etkinliğini sürdürmesine neden oldukları anıtsal, taştan, neo-klasik biçimdeki, devlet otoritesini yansıtmaya amacı güden yapıt tarzını kullanmayı, XX. Yüzyılda bu tutumun geçersizliğine inandığından reddetmiş,<sup>25</sup> böylece, Türkiye'de kendisini 1930 ların neo-klasik mimarlığına kaptırmayan tek Alman mimar olmuştur.

24-12-1938 tarihinde ölen Taut böylece Türkiye'de ancak iki yıl çalışma yapmış olmasına rağmen, o devrede gelen diğer yabancı mimarlar arasında gerek eğiticiliği, gerek de mimarlığındaki tutumuyla olumlu olarak sivrilmıştır.<sup>26</sup> Vasiyeti üzerine, İstanbul Edirnekapı mezarlığında yatmaktadır.

## EXPRESSIONISTIC AND RATIONAL PHASES IN BRUNO TAUT'S ARCHITECTURAL WORK

### ABSTRACT

Bruno Taut, one of the contributors in the development of modern architecture at the turn of the Century, was, besides being an architect, a writer of books on architecture, an editor, a city planner and an educator.

Taut's earlier experiments during his individualistic and imaginative period which covered roughly the years of the First World War, concentrated primarily on the use of glass as a building material.

Among the experimental projects that were executed, his glass pavillion for the 1914 Werkbund Exhibition in Cologne stands out;

and was influential on the subsequent developments of building with glass.

After the War, Taut remained a significant figure within the expressionist movement in Germany and participated in the 'Arbeitstrat für Kunst' and 'Die Glaserne Kette'. The expressionistic and utopian projects he designed for the Alpine summits, using glass and reinforced concrete, were truly extraordinary. The proposal for the crowning of the summits has also influenced his later designs for an ideal city where he emphasizes the city center as the crown of the city.

The other distinctive phase in Taut's work starts from about 1924 with housing projects in Berlin and presents a rational, functionalistic approach which leaves out most of his previous aesthetic speculations.

During his 'siedlung' period, Taut was among the few prominent architects invited by Mies van der Rohe to contribute with a house to the Weissenhof Settlement near Stuttgart, undertaken by the Werkbund Organization in 1927.

The years Taut spent outside of Germany, he worked in Russia, Japan, and then in Turkey. He was, in Turkey, the author of several buildings the best known being the Faculty of Letters in Ankara. He also taught at the Academy of Fine Arts where he was the chairman for the two years he stayed in Turkey.

Despite his short stay, Taut deserves a special place among the other foreign architects working in Turkey at the time. This may largely be attributed to his sound approach to architecture that negated the accustomed monumental, neo-classical style of the 1930's.

#### KAYNAKLAR

BANHAM, R. *Theory and Design in the First Machine Age*. London: The Architectural Press, 1967.

BANHAM, R. The Glass Paradise. *Architectural Review*, v.125, Feb. 1959, ss.87-90.

CONRADS, U. and SPERLICH, H.G. *Fantastic Architecture*, London: The Architectural Press, 1963.

CEZAR, M. (Der.) *Devlet Güzel Sanatlar Akademisi, 90. Yıl, 1883-1973*. İstanbul, 1973.

Mimarlığımız 1923-50. *Mimarlık*, n. 112, Şubat 1973, ss. 19-51.

ÖZER, B. *Rejyonalizm, Universalizm ve Çağdaş Mimarimiz Üzerine Bir Deneme*. İstanbul: İ.T.Ü. Mimarlık Fakültesi, 1963.

SEGAL, W. About Taut 1880-1938. *Architectural Review*, v.151, n.899, 1972, ss. 25-27.

- SHARP, D.(ed.) *Glass Architecture by Paul Scheerbart and Alpine Architecture by Bruno Taut*. Translated by J. Palmer and S. Palmer. London: November Books Ltd., 1972.
- SÖZEN, M. ve TAPAN, M. *50 Yılın Türk Mimarisi*. İstanbul: İş Bankası Kültür Yayınları, n.122, 1973.
- TAUT, B. *Mimari Bilgisi*. Çeviren A. Koraltan, İstanbul: Güzel Sanatlar Akademisi Neşriyatı, 1938.
- TAUT, B. *La Corona della Città (Die Stadtkrone), con i contributi di Paul Scheerbart, Erich Baron e Adolf Behne*. Milano: Gabriele Mazzotta Editore, 1973.
- TAUT, B. *Mimari Nedir?* *Arkitekt*, n.5-6, 1938, ss.165-168.
- TAUT, B. *Kamutay Projesi Müsabakası*. *Arkitekt*, n.4, 1938, ss. 130-132.
- Tek ve Sıra Evler*. *Arkitekt*, n.8, 1937, ss. 211-218.
- TÖR, V.N. *Mimarlar Ne Bekliyoruz?* *Mimarlık*, n.51, 1944.

#### BRUNO TAUT'UN YAYINLARI

- Architekturprogramm*. Berlin: Arbeitsrat für Kunst, editions in 1918 and 1919.
- Die Stadtkrone, with contributions by Paul Scheerbart, Erich Baron and Adolf Behne*. Jena: Verlag Eugen Diederichs, 1919.
- Alpine Architectur*. Hagen: Folkwang-Verlag, 1920.
- Der Weltbaumeister: Architektur, Schauspiel für Symphonische Musik*. Hagen: Folkwang-Verlag, 1920.
- Organisation des Bauwesens*. Gross-Berlin: Gemeinnützige Bau- und Betriebsgenossenschaft, 1920.
- Die Auflösung der Städte*. Hagen: Folkwang-Verlag, 1920.
- Die neue Wohnung-Die Frau als Schöpferin*. Leipzig: Verlag Klinckhardt und Biermann, 1924.
- Bauen-Der neue Wohnbau*. Leipzig: Verlag Klinckhardt und Biermann, 1926.
- Ein Wohnhaus*. Stuttgart: Frankhsche Verlagsbuchhandlung, 1928.
- Modern Architecture*. London: Studio-Verlag, 1929.
- Die Neue Baukunst in Europa und Amerika*. Stuttgart: Verlag Julius Hoffmann, 1930.
- Nippon, mit Europäischen Augen gesehen*. Tokio: Verlag Meiji Shobo, 1934.

*Fundamentals of Japanese Architecture.* Edited by Society for Cultural Relations. Tokio: 1935.

*Grundlinien Japanischer Architektur.* Tokio: Verlag Ges. für intern.Kulturbeziehungen, 1935.

*Japans Kunst.* Tokio: Verlag Meiji Shobo, 1936.

*Houses and People of Japan.* Tokio: Verlag Sanseid Co., 1937.

*Mimari Bilgisi.* İstanbul: Cüzel Sanatlar Akademisi Neşriyatından, 1938.

Makaleler, *Stadtbaukunst. Alter und Neuer Zeit*, ( kendisi 1-14 arasındaki sayıların (1920) yaymanlarındandı).

*Frühlicht.* Mandeburg: Verlag Karl Peters, 1921-22.  
(Modern yapı üzerine düşünülenleri içeren bir seri yayın.)