

BİRİNCİ ULUSAL MİMARLIK DÖNEMİ İZMİR KONUTU: YERELLİK VE MELEZLİK

Şeniz ÇIKIŞ

Alındı: 04.01.2010; **Son Metin:** 15.06.2011

Anahtar Sözcükler: Birinci Ulusal Mimarlık Hareketi; Birinci Milli Konut, İzmir konutu; Mimarlık ve Melezlik.

1. Yazar bu çalışmayı, İYTE Mimarlık Bölümü'nde verdiği lisans, yüksek lisans ve doktora dersleri kapsamında yürüttüğü araştırmalar ve ileride yayınlamayı planladığı İzmir konut tarihi kitabı kapsamında geliştirmiştir.

GİRİŞ

Birinci Ulusal Mimarlık Hareketi ilk kez Osmanlı İmparatorluğu'nun son döneminde biçimlenmiş, Cumhuriyetin ilanından sonra da devletin kurucuları tarafından tercih edilmişti. Daha çok resmi yapılardan tanıdığımız bu üslup 1930 yılı sonrasında hızla gözden düşerek yerini başka mimari yaklaşımlara bırakmıştı. Modern Mimarlık Tarihi yazını tarafından tanımlanması ise çok sonralara 1970'li yıllara rastlamıştı. Birinci Ulusal Mimarlık Hareketi bu yazında ulus-devlet deneyimi ve onun ideolojik çerçevesinde kurgulanmıştı. Kuramsal altyapı ile mimari biçim sıkıca ilişkilendirilmiş, geçerliliğini uzunca bir süre koruyacak olan açıklayıcı bir model geliştirilmişti. Bu nedenle yani kuram ve biçim arasında kurulan güçlü bağlantılar nedeni ile Birinci Ulusal Mimarlık Hareketinin repertuarı kısıtlı kalmış, pek çok önemli yapı ve yapı grubu kimi görsel nitelikleri taşımadığı için değerlendirmeye tabi tutulamamıştı.

Bu makalede ele alınan "Erken Cumhuriyet Dönemi İzmir Konutu" ise mimarlık tarihi yazınına egemen olan görüşlerin aksine Birinci Ulusal Mimarlık Hareketinin homojen olmadığı savı ile kaleme alındı. Söz konusu konutlar salt siyasi ya da ideolojik tercihlerin değil aynı zamanda o yerin ikliminden, o yere ait insanlardan, onların konut kültürü ve yapı geleneklerinden de etkilenerek biçimlendi. Bir başka deyişle bu dönemde Birinci Ulusal Mimarlık Hareketi'nin yerleşen, taşralılaştıran, bireyselleştiren yani melezleşen örnekleri üretilirken ülkenin genel siyasi atmosferinden de etkilendiler. Çalışma, İzmir'deki Birinci Ulusal Mimarlık Hareketi etkisini taşıyan konutların ilk kez envanterini sunmanın yanı sıra, bu konutların biçimsel esin kaynaklarını da araştırmaktadır. Dönemin halen ayakta kalabilmiş yapılarının büyük bir kısmı, plan cephe ve kütle artikülasyonu açısından biçimsel bir değerlendirmeye tabi tutulmuş, her bir konutun yapım tarihlerinin de göz önünde bulundurulmasıyla gerçekleştirilen bir sınıflandırma hedeflenmiştir (1).

2. Örneğin İnci Aslanoğlu (1980, 13)

"1920'lerde Avrupa'daki gelişmelerle birlikte mimaride süslemecilik ve yüzeye verilen önem yerini işlevselciğe, akılcılığa ve toplumsal kaygılara bırakmış olduğu halde, Türk mimarları eskiyi canlandırmak üzere geçmişe bakıyor ve böylece Kemalist reformların yeni iklimiyle çelişkiye düşüyorlardı." diyerek, satır aralarında Modernizmin ilerlemeci çizgisine inancını dile getirmekteydi.

3. Burada şunu hemen belirtmek gerekir ki tarihselcilik tarihe ait biçimlerin kullanılması şeklinde yorumlanmıştır. Oysa bilimsel literatürde tarihselcilik, olayları ve olayların birbirlerine zincirlenmesini oluşturan koşulları betimlemeyi esas alır. Böyle bir anlatım içinde her olgu yinelenemeyen tekil bir nitelik kazanır.

4. Bu konuda ilk önemli çalışmalar Tanyeli'nin (1998) makalesi ve Bozdoğan'ın (2005) derleme kitabıdır.

Resim 1. Vakıf Evleri, Ankara, 1927. Kaynak: Sözen, 1984, 58.

Resim 2. Mimar Sırrı Arif tarafından tasarlanan Hidayet Apartmanı, İstanbul. Kaynak: *Arkitekt*, 1931, c: 1, s: 6, 197.

BİRİNCİ ULUSAL MİMARLIK ve BÜTÜNLEŞTİRİCİLİK

Birinci Ulusal Mimarlık Hareketi, çağdaş Türk Mimarlık Tarihi yazınında repertuar ve kuramsal arka plan açısından büyük bir tutarlılıkla ele alınmış, yakın zamana kadar farklı bakış açıları getirilmemişti. Metin Sözen, İnci Aslanoğlu ve Yıldırım Yavuz gibi birinci kuşak mimarlık tarihçilerimiz tarafından 1970'lerde formüle edilen Birinci Ulusal Mimarlık Hareketi başlangıçta Batı'daki mimari oluşumlardan bağımsız, yalnızca "biçim ve ideoloji" ilişkileri çerçevesinde ele alınmıştı (Cengizkan, 2002, 61). Görsellik ve söylem üzerinden kurgulanan bu açıklama biçimi büyük olasılıkla Batı dışı bağlamlarda modern mimarinin, modernliğin gerçek ve maddi toplumsal temelini içermeyen bir temsili olduğu görüşünden kaynaklanmış olmalıdır. Zira Osmanlı İmparatorluğu ya da Cumhuriyet dönemlerinde olduğu gibi modernleşmenin sahip olduğu yukarıdan aşağıya karakter, ideoloji, iktidar ve siyaset konularını kaçınılmaz olarak mimarlık tarihinin de gündemine getirmişti (Bozdoğan, 2002, 23). Modern Türk Mimarlık Tarihi yazınının *anakronik* bir dönem olarak ele aldığı Birinci Ulusal Mimarlık Hareketi yakın zamana kadar eleştiri oklarına hedef olmuş ve eklektik bir üslup olarak etiketlenmişti. Modernleşmenin bütünüyle rasyonel ve evrensel bir öğreti olduğu düşüncesine dayandırılan bu eleştiri, modern hayat biçimlerinin ve kültürel formların tüm toplumların gelişim çizgisinde ulaşması gereken nihai ve doğal bir hedef olduğu kanısı ile biçimlenmişti (2). Tarihi form ve biçimler kullanılması nedeniyle modern olmadığı düşüncesi, aslında mimarlığı biçim ve üslup açısından okuma alışkanlığından kaynaklanır (3). Böyle bir varsayım, tarihselciliğin tarihsel projelerle değil de tarihsel formlarla ilişkilendirilmesine dayandırılır. Oysa mimarlığın tarihsel bir bilinçle üretilmesini bizzat modern bir tavır olarak kabul eden Tanyeli, Bozdoğan ve Cengizkan gibi bir sonraki kuşağın mimarlık tarihçileri biçimsel repertuarı tarihi ve muhafazakâr öğelerle oluşturulmuş olmasına karşın bu hareketin modern bir hareket olduğu düşüncesini vurgulamışlar ve mimarlık tarihi yazınımıza yeni bir bakış açısı sağlamışlardır (4).

Cumhuriyet ideolojisinin bütünleştirici bir mimarlık oluşturma çabası mimarlık tarihi yazınında da kendini gösterir. Bu düşünce doğrultusunda



5. Bu kavram Birinci Ulusal Mimarlık konusunda ilk kez Tanyeli tarafından kullanılmıştır; Tanyeli (2004, 28).

6. Yavuz (1981).

7. Bu dönem mimarlığı üzerine değişik kuramsal okumalar yapılmış olsa da İnci Aslanoğlu, Metin Sözen ve Yıldırım Yavuz tarafından oluşturulan yapı repertuarı kanonik hale gelmiş ve neredeyse hiç değişmemiştir.

8. Aslanoğlu, *Erken Cumhuriyet Dönemi Türk Mimarlığı* adlı kitabında şu konut yapılarına yer vermiştir: Kuleli Ev (Yenişehir, Ankara), Büyük Apartman (Ankara), Sait Bektimur Evi (Ankara), Gazi Mustafa Kemal Bulvarında Bir Ev (Ankara), Milli Kütüphane Caddesinde Bir Ev (Ankara), Hamamönü Vakıf Konutları (Ankara), Vakıf Apartmanı (Ankara), Çocuk Esirgeme Kurumu Kira Apartmanı (Ankara), Milli Müdafaa Caddesinde Bir Ev (Ankara), Ziraat Bankası Lojmanları (Ankara).

Metin Sözen ise *Cumhuriyet Dönemi Türk Mimarlığı* adlı kitabında şu konut yapılarına yer vermiştir:

Tayyare Apartmanları (İstanbul), Vakıf Evleri (Ankara), Şişli'de Bir Konut (İstanbul), Teşvikiye'de Bir Konut (İstanbul), Fındıkbağında Bir Konut (İstanbul), Vakıf Apartmanı (Ankara).

Yıldırım Yavuz, *Birinci Ulusal Mimarlık Dönemi ve Mimar Kemalettin* adlı kitabında yalnızca iki konuta yer vermiştir, bunlar: Vakıf Apartmanı (Ankara), Tayyare Apartmanları (İstanbul).

kaleme alınan erken cumhuriyet dönemi mimarlığı ağırlıklı olarak resmi yapılar aracılığı ile tanımlanmıştır. Sonuçta isteyerek ya da istem dışı homojen bir mimarlık hareketi kurgulanmıştır. Bu kurguya göre cumhuriyetin ilk yıllarında yapılan binaların tümü ortak nitelikler taşır. Her noktası eşdeğer bir vatan imgesi yaratma çabası *anatopik*, yani yere bağlı olmayan bir mimarlık hareketinin kurgulanmasına yol açmıştır (5). Bu nedenle erken cumhuriyet dönemi mimarlığı yerellik, bölgesellik ve bireyselliğin etkileri göz ardı edilerek, siyaset ve ideolojiye odaklanarak yazılmıştır. Bu arka plan üzerine kurgulanan Birinci Ulusal Mimarlık Hareketi'nin bir diğer ortak noktası belirli bir zaman aralığı ve devlet eliyle yaptırılan yapılarla sınırlandırılmış olmasıdır. Örneğin Tekeli'ye göre 1912'de başlayan Birinci Ulusal Hareket 1927'de sona erer (Tekeli, 2007, 16). O ve diğer tarihçilerimizin seçtikleri örnekler devlet yapılarıdır ve çoğunlukla da Ankara ve İstanbul'dan seçilmişlerdir. Hareketin, üzerinde uzlaşa sağlanan en önemli özelliği ise üslup olarak çok katı kurallar çerçevesinde üretilmiş olmasıdır. Yaygın olarak bilinen ve sıkça tekrarlanan bu kuralları, örneğin Yıldırım Yavuz simetrik kütle organizasyonu, masif etkiye sahip, üçlü bölümlülük (*tripartite*) anıtsal giriş cephesi ve Osmanlı ve Selçuklu dönemine ait süsleme öğeleri kullanımı şeklinde, beş ayrı başlık altında sınıflandırmıştır (6).

Çoğumuzun eğitim hayatından da aşına olduğu bu kurallar Birinci Ulusal Mimarlık dönemi yapılarının hemen tamamı için geçerlidir. Tıpkı kuramsal arka plan gibi repertuar da ağırlıklı olarak İnci Aslanoğlu, Metin Sözen ve Yıldırım Yavuz'un çalışmalarıyla oluşturulmuş ve neredeyse kanonik hale gelmiştir (7). Sözü edilen kural ve repertuar erken cumhuriyet dönemi kuşaklarının ideolojik yöneliminin de bir göstergesi olarak düşünülebilir (Tanyeli, 2004). Yakın geçmişe değin geçerliliğini sürdüren bu çerçevenin kısıtlı kalmasının diğer nedenleri, kısmen cumhuriyetin kuruluş döneminde imar faaliyetlerinin sınırlılığı, kısmen mimarlık ortamının ideolojik yaptırımlar ve devlet tarafından yönlendirilmiş olması ve kısmen de Ankara dışında ya da özel sermaye tarafından inşa edilen yapıların değerlendirilemeyeşinden kaynaklanmaktadır.

Birinci Ulusal Mimarlık Hareketi'nin yazımında çok az sayıda konuta da yer verilmiştir. Örneğin toplam 140 erken Cumhuriyet dönemi yapısına değinen İnci Aslanoğlu yalnızca on konuta, Metin Sözen aynı döneme ait 93 yapıdan yedi konuta, Yıldırım Yavuz ise 31 Mimar Kemalettin yapısından sadece iki konuta yer vermiştir (8). Sayıca az olmanın yanı sıra Birinci Ulusal Mimarlık Hareketi'nin repertuarına dâhil edilen konutlar ne biçimsel ne de işlevsel açıdan herhangi bir değerlendirmeye tabi tutulmamışlardır. Üstelik örnek olarak gösterilen konutların çoğu, üslubun yukarıda sıralanan genel özelliklerini yansıtmadığı halde bu durumdan söz dahi edilmemiştir. Dönemin konutlarından belki de en çok bilineni Mimar Vedat Tek'in Nişantaşı'nda yaptırdığı kendi evidir. Bunun dışında, Ankara'da Kızılay ve Bakanlıklar civarında yapılan bazı konut yapıları ve Vakıf apartmanından söz edilebilir. Bunlara *Arkitekt* ve *Mimar* dergilerinde yayınlanan ve sayıca bir elin parmaklarını geçmeyecek projeler de eklenebilir (Resim 1-3). Ayrıca Tanyeli'nin örnek gösterdiği ve 1920- 1930 yılları arasında İstanbul'da yapılan bir kaç konut da bu repertuara dâhil edilebilir.

Yukarıda sözü edilen –ve aynı zamanda bu alandaki kanonu oluşturan– konutların tümü birden değerlendirildiğinde, kamu yapılarının aksine konutun mimarlar için bir özgürlük alanı oluşturduğu söylenebilir. Farklı arayışların, yenilikçi düzenlemelerin denendiği bu konutlarda,



Resim 3. Vedat Tek tarafından tasarlanan Varber Villasına ait görünüş. Kaynak: *Arkitekt*, 1932, c: 2, s: 5; 137.

-süslemelerde kullanılan *revivalist* üslupların dışında- yepyeni mimarlık arayışları gündeme gelmiştir. Örneğin plan kurguları her ailenin özel gereksinimleri doğrultusunda özenle oluşturulmuştur. Kapalı ve yarı açık mekânların eklemesiyle oluşan konut kütleleri ile önceki dönemlere göre çok daha dışa dönük bir yaşam biçimi ön görülmüştür. Bu konutların hemen hiç birinde simetrik plan organizasyonuna gidilmemiştir. Ayrıca konut tipolojisi açısından müthiş bir çeşitlilik söz konusu olmuştur. Apartman, sıra ev, büyük konak ya da kent içi müstakil evler üretilebilmiştir. Bunlar iki, üç, dört hatta beş kata kadar yükselebilmekte, bazılarının alt katları dükkân ya da ticarethane olarak düzenlenmektedir. Süslemelerde kamu yapılarındakinden daha geniş bir yelpaze sergilenmektedir. Dönemin konutlarında Art-deco, Selçuklu, ya da eklektik üsluplar ve onların yansımaları denenmiştir. Cephelerde Kütahya çinileri, balkon ve çıkmalarda dökme demir yapı elemanları kullanılmıştır. Geniş saçaklar, köşe kuleleri, yükseltilmiş girişler ise konut ve kamu yapılarında ortaklaşa kullanılan tipik Birinci Ulusal Mimarlık Üslubu özellikleridir.

İZMİR'DE ERKEN CUMHURİYET DÖNEMİ: DEVLET DENETİMİNDE MİMARLIK ve İMAR ÇALIŞMALARI (1925–1940)

İzmir'de cumhuriyet öncesinde oluşan yapım geleneğinin dönüşümünün belli başlı nedenleri 1922 yangını, Levanten ve azınlık mensuplarının kenti terk etmesi, ulusçuluk anlayışının ve devletçilik politikalarının benimsenmesi şeklinde sıralanabilir (Canbakan, 1985, 112). Kurtuluş Savaşı ve ardı sıra çıkan büyük yangın İzmir'in hem fiziksel hem de sosyal yapısında büyük bir dönüşüme neden olmuştur (**Resim 4**). İmparatorluk döneminde merkezi denetimden uzak kozmopolit bir nüfus yapısına sahip olan kent, Kurtuluş Savaşı'nın ardından bambaşka bir kimliğe bürünmüştü. Rum, Ermeni, Yahudi ve Levanten nüfusun büyük ölçüde kenti terk etmesi nüfus yapısının dağılmasına yol açtığı gibi, nüfusun dramatik bir biçimde azalmasına da neden olmuştu (Koç, 2001, 56) (9).

Öte yandan cumhuriyet sonrasında kentin kozmopolit kimliği ulusal bütünlüğü tehdit eden bir unsur olarak algılanmıştı. Yaklaşık üç yüz hektarlık bir alanı kaplayan yangın yerinin yeniden planlanması hem kozmopolit kimliğin geri plana itilmesi hem de geçmişten bağımsız modern bir kent imgesinin yaratılması açısından önemli bir fırsat olarak değerlendirildi. (Ballice, 2004) Bölgenin yeniden imara açılması aynı

9. İzmir'in 1908 yılı nüfusu 250.000 kişi, 1927 nüfusu ise yalnızca 135.000 kişidir.



Resim 4. İzmir yangından etkilenen konut bölgeleri, 1922. Kaynak: Say, 1941.

Resim 5. 1925 yılında yapılan Danger planı. Plan eski ve yeni kent ikilemini yansıtmaktadır. Kaynak: Say, 1941.

10. Dönemin ticari merkezinin kuruluşu için Hamamcıoğlu'nun tezine bakılabilir; Hamamcıoğlu (2000).

zamanda kent ekonomisinin canlanmasını da sağlamıştı. Zira yangın kentin önemli merkezlerini yok etmiş, ekonomik faaliyetlerin de felç olmasına neden olmuştu. (Bilsel, 2008)

Yangın bölgesinin imar çalışmaları 1924 yılında Fransız kent plancısı René Danger'ye verilmişti. Henri Prost'un danışmanlığında yürütülen ve 1925 yılında tamamlanan imar planına göre şehir işlevsel olarak konut bölgeleri, sanayi bölgesi, liman bölgesi, ticaret bölgesi ve bir idari bölge şeklinde bölümlere ayrılmıştı. Radyal plan şeması öneren Danger kent merkezini geniş bulvarların meydanlarda kesmesinden oluşan geometrik bir örüntüyle üretmişti. Bu örüntüyü eski kent dokusuna uyarlamak için sokaklar genellikle birkaç derece sapıtılmış, böylece yangından sağlam kurtulan binalara dokunulmamıştı. Danger ve Prost'un planında mevcut kentin yollarına, kavşak ve anıtlarına müdahale edilmemekle birlikte, kentin eski ve yeni -ya da ulusal ve kozmopolit- bölgelerinde belirgin bir farklılık yaratılmıştı. Plan uyumlu bir bütün yaratmaktan çok iki farklı gerçekliğin yan yana konmasını önermişti. Böylece modern şehir ve eski şehir karşıtlığı yaratılmıştı (**Resim 5**).

Kısa süre içinde başlayan imar çalışmalarının finansmanı istisnâk hakkının meclis tarafından belediyeye verilmesi ile sağlanmıştı (**Resim 6a, 6b**). Bu model belediyeye önemli bir gelir sağlarken Gazi Bulvarı'nın imarını olanaklı kılmıştı (10). Ulusal Üslup taşıyan binalarla donatılan bu bulvarda inşa edilen ilk yapılar, finans kurumları tarafından yaptırılmıştı. Bunların çoğu kamuya ait Ziraat Bankası, Esnaf ve Ahali Bankası, İş Bankası, Osmanlı Bankası, Borsa ve Tekel Yönetimi gibi yapılarıdır. Ulusal üslupta yapılan bütün bu binalar, kentin yeni iş merkezinin çekirdeğini oluşturarak, adeta yeni baştan kurulan şehirde ulusal ekonominin

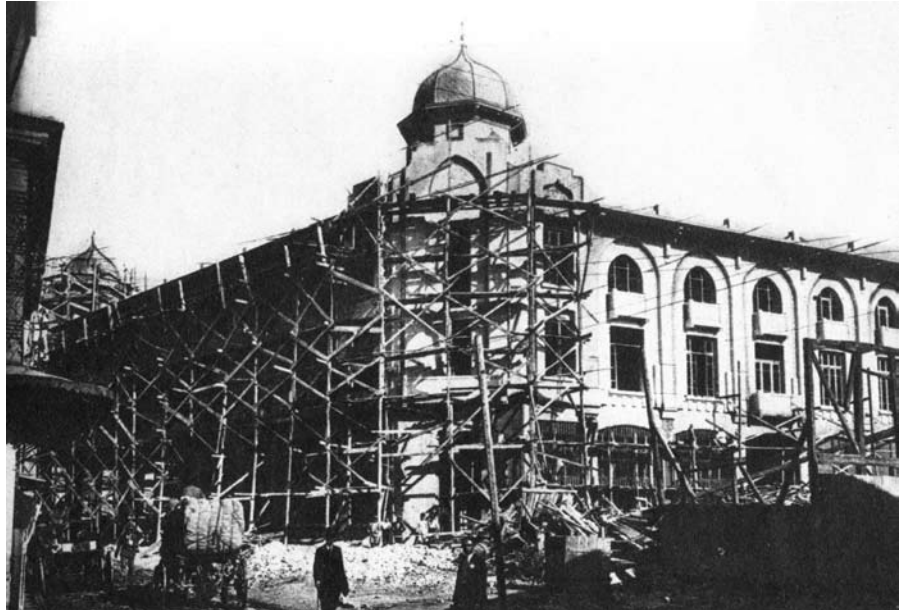
Resim 6a. İzmir'de Cumhuriyetin kuruluşunun ardından yapılan ilk kapsamlı imar çalışmalarından biri olan Atatürk Heykeli ve çevresinin düzenlenmesi, 1926. Kaynak: Anonim.

Resim 6b. Gazi Bulvarı'nın altyapı çalışmaları, 1928. Kaynak: Anonim.



mekânlarını yaratmıştı. Aynı bölgede özel sermaye tarafından, hemen hepsi aynı üslup özelliklerini taşıyan pek çok iş hanı, ofis, dükkân, depo gibi ticari yapılar da üretilmişti. Bu dönemde İzmir'in başka bölgelerinde de benzer nitelikler taşıyan binalara rastlamak mümkündür. Bunlara; Elhamra Sineması (1926), Milli Kütüphane (1933), Türk Ocağı (1925) gibi binalar örnek gösterilebilir (Tanyeli, 1992) (**Resim 7a, 7b**).

İzmir'de Cumhuriyet'in kuruluşunun ardından, başta Sanayi-i Nefise Mektebi mezunlarından olan Tahsin Sermet ve Necmettin Emre Beyler olmak üzere Mimar Vedat Bey ve Mimar Kemalettin Bey gibi pek çok ünlü mimar çalışmıştır. Eserleri tıpkı İstanbul ve Ankara'da olduğu gibi kentin önemli bölgelerinde boy gösteren bu isimler sayesinde İzmir de bu diğer iki kent gibi bir Birinci Ulusal Mimarlık laboratuvarına dönüşmüştü (Bozdoğan, 2002).



Resim 7a. Kardıçalı İşhanı. Yapım faaliyetleri sırasında. Kaynak: Anonim.

Resim 7b. Osmanlı Bankası. Kaynak: Sözen, 1984, 122.

11. Yücel (1996).

12. Akyüz (1994).

13. Sey, Cumhuriyet döneminde ülke genelinde konut açığından söz etmektedir. Mübadele ve göçler sonucu belli bölgelerde beliren konut gereksinimi devlet politikaları ile de çözülmeye çalışılmıştır. Ancak nüfusunun büyük bir bölümünü yitiren İzmir için konut ihtiyacı değil fazlası bir sorun olarak ortaya çıkmıştı; Sey (1998).

14. Konut açığı konusuna ilk kez Atay (1979) değinmiştir.

15. Eyüce (1999).

İZMİR'DE KONUTUN ANA DÖNEMLERİ: KONVANSİYONEL VE KÜBİK KONUTLAR

Ondokuzuncu yüzyıl boyunca İzmir'e özgü yeni bir konut kültürü oluştu. Kentin kendi dinamikleri sayesinde geleneklerin ve merkezi denetimin dışında kendiliğinden ve özgün bir konut dokusu biçimlenebilmişti. Ondokuzuncu yüzyılın son çeyreğine gelindiğinde eski yeni tüm konut dokusu bu konut türüne uygun olarak üretilmiş ya da yenilenmişti. Bu yapılanmanın arka planında, kamu yapıları, büyük malikâne ve ticaret yapılarının kente kazandırdığı inşaat deneyimi olduğu kadar aynı dönemde -artan nüfus nedeniyle- ortaya çıkan devasa konut gereksinimi de vardır. Söz konusu konut türü kentin etnik, kültürel ve ekonomik katmanlarına adapte olabilecek bir esnekliğe sahipti. Biçimsel, strüktürel ve mekânsal açıdan homojen bir yapı stokunun oluşumu aynı zamanda hızlı ve rasyonel hatta endüstriyel malzeme ve yapım tekniklerinin kullanılması ile mümkün olabiliyordu (Çıkış, 2009).

İzmir'de Cumhuriyet öncesinde yapılan konutlar İstanbul'dan farklı olarak çok büyük bir çeşitlilik sergilemez. İstanbul'da apartman, sıra ev, bahçe içinde tek konut (köşk) ve avlu içinde geleneksel konut gibi farklı tipolojilerle aynı anda karşılaşmak olanaklıyken İzmir'deki konut dokusu homojen nitelik sergiler (11). Zira kentin hemen her yerinde aynı konut türünün çeşitlemeleri yapılmıştır. Bu konutların *arketipleri* 19. yüzyıl ortalarından itibaren inşa edilmiş daha sonra geliştirilmiş ve yaygınlık kazanmıştı. İzmir konutlarının en dikkat çekici mimari elemanı ön cephelerde yer alan cumbadır. Bunun yanı sıra kent içi sıra ev düzeninde yapılmaları, yükseltilmiş girişler, söve ve taş kullanımı önemli biçimsel nitelikleri arasında sıralanabilir (12). Yerel ve klasik mimarlık öğelerinin bir arada kullanıldığı bu konutlarda üslup bütünlüğünden ya da tutarlılıktan çok bir çeşit inşai rasyonalite ön plana çıkmıştı (Resim 8a).

Bütün dünyada olduğu gibi İzmir'de de Birinci Dünya Savaşı'nın patlak vermesi büyük bir ekonomik duraksamaya neden olmuş, bu duraksama 1910'lu yıllardan itibaren konut üretiminde niceliksel bir düşüşe yol açmıştı. Birinci Dünya Savaşı'nın ardından çıkan Kurtuluş Savaşı ise tüm Anadolu'da büyük bir nüfus kaybına neden olmuştu (13). Nüfusunun önemli bir bölümü azınlık ve Levantenlerden oluşan İzmir ise büyük bir sosyal travma ile karşı karşıya kalmıştı. Kent o güne değin edindiği kültürel ve ticari deneyimi bir anda yitirmişti. Tüm bu olumsuz gelişmelerin yanı sıra konut fazlası beklenmedik bir sorun olarak ortaya çıkmıştı. Bu sorun 1930'lu hatta 1940'lu yıllara değin sürmüştü (14).

İmar faaliyetleri cumhuriyetin ilanının hemen ardından başlamış olsa da bu faaliyetler kent yaşamını olumsuz etkileyen yangın yerlerinin küçük bir bölümünün ile sınırlı kalmıştı. İlk yapılan planda yer alan konut bölgelerinin iskân edilmesi uzun yıllar devam etmiş, şehir on yıllar boyunca yangından arda kalan yıkıntılarla bir arada yaşamıştı. Bu arada kentin özgün konut kültürü gittikçe artan bir ivme ile unutulmuş, sonuçta büyük ölçüde geçmişten bağımsız yeni bir konut uzlaşısı doğmuştu.

Cumhuriyetin kuruluşunun ardından İzmir'de inşa edilen konutların ağırlıklı olarak Modernist yaklaşıma -ya da üsluba- uygun olarak yapıldığını görüyoruz. Yapıldıkları dönemde 'Kübik Konut' diye adlandırılan bu konutların ilk örnekleri yine yangın yerinde karşımıza çıkar. Bu ilk Modernist konutlar genel olarak aynı dönemde Batı'da üretilen konut normlarına uygunluk sergilerler (15). Benzerlerine İstanbul ve Ankara'da da rastlanabilir. 1920'lerin Kuzey Avrupa merkezli Erken



Resim 8a. Tipik bir 19. yüzyıl İzmir konutu. Cumba, asimetrik cephe kurgusu, yükseltilmiş bina girişi, söve ve diğer cephe süsleme elemanları ile kent genelinde karşılaştığımız bu konut türü cumhuriyetin kuruluşuna değin üretilmiştir. Kaynak: Şeniz Çıkış Arşivi.



Resim 8b. Necmettin Emre'nin İzmir'in karantina semtinde yaptığı kübik konut. Bu konut benzerlerinde olduğu gibi 19. yüzyıl İzmir konutunun izlerini taşımaktadır. Kaynak: *Arkitekt*, 1937, s: 1-12; 134.

Modernizminin biçimsel repertuarına göndermeler yapan bu ilk modern görünümlü kübik konutlar zamanın gözde kuramcısı -ya da propagandisti Celal Esat Arseven'in *Yeni Mimari* adlı kitabında yer verdiği prensip ve örneklere de bire bir uygunluk sergiler. Genellikle merkezi bir sofa etrafında örgütlen bu konutlar, geniş pencere ve açıklık yüzeylerine sahiptirler (**Resim 8b**). Teras veya gizli çatı, sürekli denizlik hatları, beton parapetli balkonlar, köşe pencereleri, cephede sadelik ve temel geometrik biçimlerin kullanılması ve yarım silindirik kütle parçalarının artikülasyonu dönemin tek konut ya da apartmanlarında gözlemlenebilecek olan ortak özelliklerdir (Ballice, 2006).

İzmir de karşılaştığımız her iki dönemin konutları da aynı dönemde Batı'da ve Türkiye'de yapılan konutlarla paralellik sergiler. Örneğin evrensel nitelik ya da söylemlerle üretilmiş olan İzmir'in ilk kübik konutlarının benzerlerine -yukarıda da değinildiği gibi- başta Ankara ve İstanbul olmak üzere Anadolu'nun diğer yörelerinde de rastlanabilir. Ancak sözünü ettiğimiz her iki konut türünün daha detaylı incelenmesi ile ortak ve yerel nitelikleri ayırt edilebilir. Bu nitelikler İzmir'de var olan konut kültüründen kaynaklanmanın yanı sıra bölgeye özgü geleneklerden, iklimsel ve teknolojik koşullardan, kentin yaşadığı deneyim ve ikilemlerden de etkilenerek ortaya çıkmıştır. Üslup nitelikleri göz ardı edilerek değerlendirildiğinde İzmir konutunun bu iki ana döneminde tekrar eden bazı mekân ve yapı elemanlarının varlığından söz edilmelidir. Eyüce bu elemanların; saçaklı çatı, katlanır demir kepenk kullanımı ve cumba olduğunu saptamıştır. Cumhuriyet sonrasında yapılan Modernist görünümlü konutlarda -Batı ülkelerinden farklı olarak- düz çatı kullanılmayışını teknolojik gerekçelerle açıklamıştır. Dönemin mimarları demir kepenk kullanımına devam edilmesini alışkanlıklarla değil de iklimsel gerekçelerle rasyonelleştirmeye çalışmıştır. Modern mimarlığın biçimsel repertuarında yer almayan cumba ise konut alanında İzmir'e özgü arketipal bir öğe olarak kullanılmış, 1960'lı yıllara değin yapılan tekil konutların neredeyse tümünde yer verilmiştir (**16**).

BİR ARA DÖNEM KONUTU: İZMİR'DE ULUSAL MİMARLIK HAREKETİ ETKİSİNDE KONUT BİÇİMLERİ

Cumhuriyet sonrasında ortaya çıkan Modernist konut Batılılaşma diye adlandırılan yeni ideolojik iklimde ve büyük ölçüde gelenek ve alışkanlıklardan kopuk olarak biçimlenmişti. Ancak yukarıda da değinildiği gibi bu iki güçlü konut kültürü arasında kopukluk olduğu kadar ortaklıklar, geçişler ve bağlantılar da bulunmaktadır. Her iki konut uzlaşısı arasında karşılaştığımız bir başka konut türü ise Ulusal Mimarlık Hareketi etkisi altında biçimlenmiştir. Bu gruba giren konutlar da tıpkı diğerleri gibi yapıldıkları dönem ve yere ait konut türlerinin izlerini taşırlar. Ancak beslendikleri bu iki ana kanalın dışında merkezde (Ankara ve İstanbul) uygulanan mimari üslupların da etkisini yansıtırılar.

Ulusal etkiler taşıyan konutların büyük bir çoğunluğu cumhuriyet sonrasına tarihlenmekle birlikte, cumhuriyet öncesinde inşa edilenleri de vardır. Cumhuriyet öncesinde yapılan sınırlı sayıdaki konut kozmopolit kent kimliğinin ve konut stokunun bir alt parçası olarak tanımlanabilir. Cumhuriyet sonrasında yapılan Ulusal Üsluptaki konutlar ise -kozmpolit kültürü tehdit olarak algılayan- eksenini birlik ve bütünleşme üzerine kurgulamış, bir ideolojinin sembolik ürünleri olarak değerlendirilebilir (**17**). Bir başka deyişle böyle bir kimlik vurgusu bir önceki dönemde ortaya

16. Özen Eyüce (1999, 35) cumhuriyetin kuruluşundan sonra yapılan Modernist konutlara odaklandığı yazısında cumhanın 1950'li yıllara kadar kullanılan bir yapı elemanı olduğunu belirtmektedir.

17. Rapoport (1990) konut kimlik konularına da değindiği bu kitabında bireyin kimliğini iki biçimde aktardığını belirtmektedir. Bunlardan ilki kimliğin ileri sürülmesi (*asserting identity*), diğeri ise kimliğin iletilmesi (*communicating identity*) olarak adlandırılmıştır. Rapoport kimliğin ileri sürülmesinin birine ya da bir gruba karşı olduğunu belirtirken, kimliğin iletilme durumunu ise biz ve onlar arasındaki 'sınrların işaretlenmesi' olduğunu söylemektedir.

18. Ballice (2004, 43).

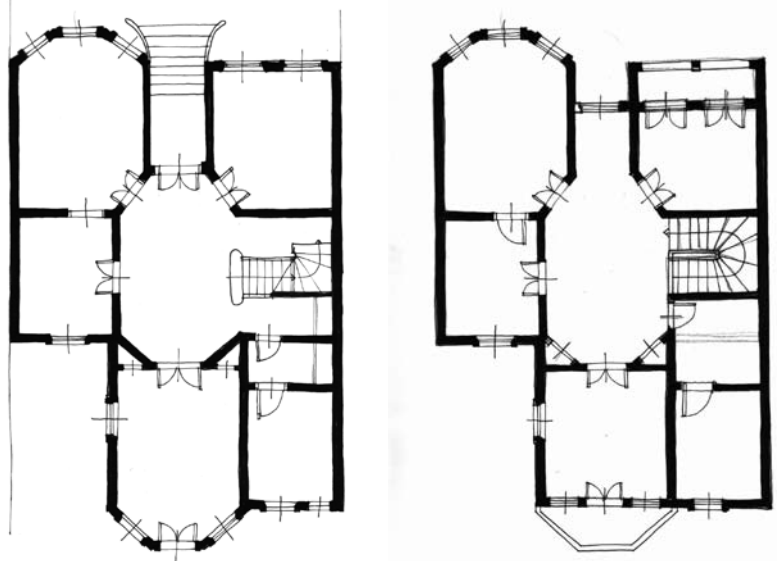
çıkan kozmopolit kent ve konut kültürüne karşın, ulusal kimlik arayışının konut alanındaki bir yansıması olarak yorumlanabilir (18).

İster Cumhuriyet'in bütünlendiricilik üzerine kurgulanmış ideolojik ortamına, isterse de cumhuriyet öncesinin kozmopolit kent ortamına ait olsun ulusal ya da milli etkilerle yapılan konutlar tekrar eden kimi yapısal ve sembolik öğelere sahiptir. Örneğin cumba, vazgeçilmez bir yapı elemanı olarak kabul görmüş, sıkça kullanılmıştır. Giriş kapılarının yükseltilerek mekânsallaştırılması ve kimi konutlarda karşılaştığımız aksiyel plan düzeni de aynı şekilde 19. yüzyıl konutundan aktarılmıştır. Modernizmin etkisi altında bile kırma çatıdan vazgeçilmeyişi teknolojide bir önceki dönemin etkili olduğuna işaret etmektedir. Süslemelerin dili, yapıya kazandırılmaya çalışılan masif ifade, kapı ve pencerelerde kemer kullanımı ise Ulusal Mimarlık Hareketinin merkezden ithal edilen özelliklerini yansıtır.

Öte yandan milli etnik ya da dini sembollerle yüklenmiş olan konutların, aynı zamanda tepkisel bir yaklaşımın ürünü olduğunu da hatırlatmak gerekir. Nitekim yeni yönetim Levanten, azınlık ve az sayıda Müslüman kökenli tüccardan oluşan kentin konut kültürüne sempati ile bakmamıştı. Öte yandan Batılı ve modern bir yaşantıya işaret eden kübik konutlar da eleştirilmiş, milli çağrışımlarla üretilecek bir mimari üslup özlenmişti.

Özetle Mimarlık tarihi yazınıımızda belirtildiğinin aksine Ulusal Mimarlık Hareketi anatopik ya da homojen ya da belli bir periyoda sıkışmış değildir. İzmir'de bu hareketin etkisi altında yapılmış olan konutların büyük bir bölümünde daha geniş bir zaman dilimine yayılmıştır. Bu konutlarda bölgesel etkiler kolaylıkla gözlemlenebilir. Günümüze değin ayakta kalabilmiş olan örneklerin tümü birden değerlendirildiğinde birbirinden farklı kaynakların varlığı ayırt etmek mümkündür. Bu çalışma kapsamında söz konusu etkiler üç başlık toplanmıştır. Bunlar ağırlıklı olarak Oryantalizmden etkilenen, konvansiyonel İzmir konutundan etkilenen ve merkezden etkilenen konutlardır. Çalışmanın bundan sonraki bölümlerinde söz konusu etkiler ve bu etkilerin konuta yansımaları değerlendirilmektedir.

Resim 9a, 9b, 9c. Mithatpaşa Caddesi'nde oryantalist etkiler taşıyan bir konuta ait görünüş ve kat planları. Cumhuriyetin kuruluşundan önce yapılan bu konut kozmopolit Osmanlı kültürünün ulusal ve dini sembollerini taşımaktadır. Kaynak: Ş. Çıkış Arşivi.



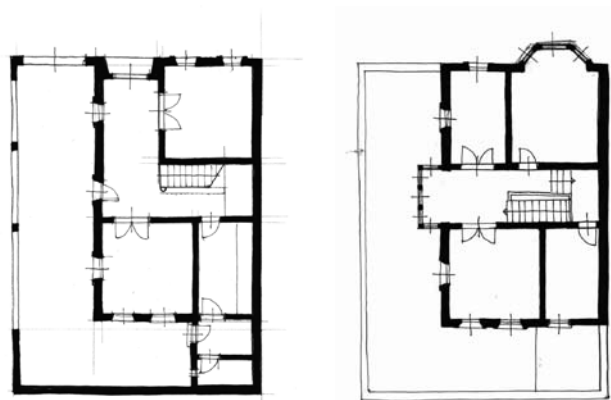
ORYANTALİZM ETKİSİNDE BİÇİMLENEN KONUTLAR



Resim 10. Varyant'ta bir konut. Köşe kulesi ve noktasal pencere kemerleriyle bu konut tipik Oryantalist etkiler taşımaktadır. Kaynak: Ş. Çıkış Arşivi .

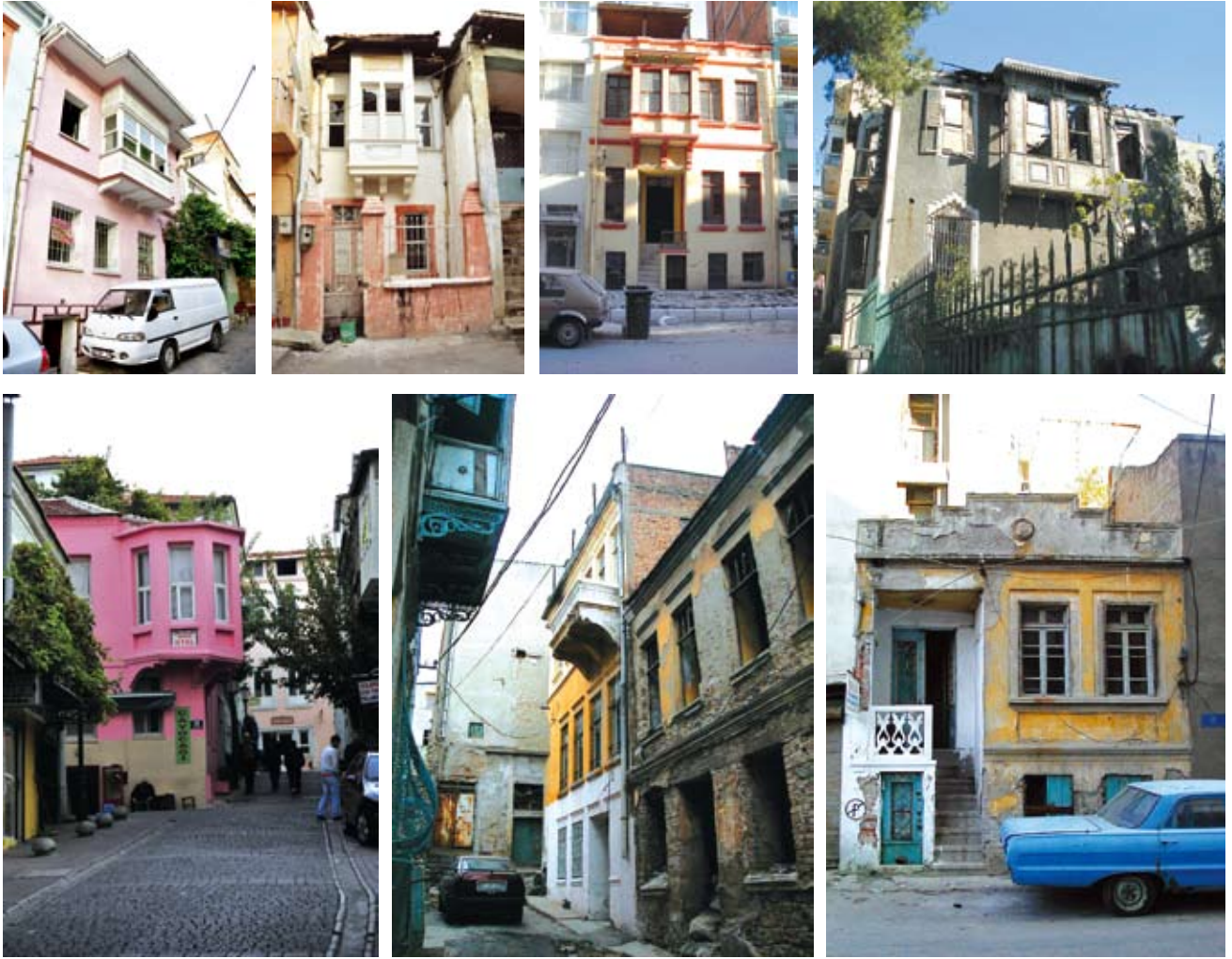
19. Zeynep Çelik'in Osmanlı İmparatorluğu'nun Chicago'daki dünya fuarı için yaptığı düzenlemelerdeki yorumu, aynı dönemde İmparatorluğun bütününde uygulanan oryantalist üsluplar için de geçerlidir; Çelik (1992).

Resim 11a, 11b, 11c. İzmir Köprü'de konvansiyonel 19. yüzyıl İzmir konutunun etkilerini taşıyan bir eve ait görünüş ve planlar. Kaynak: Ş. Çıkış Arşivi.



Bu gruba giren konutlara kentin dış sınırlarını oluşturan Mithat Paşa ya da Karataş gibi nüfus ve kentsel dokusu aşırı yoğun olmayan semtlerde rastlanmaktadır. Abdülmecit döneminde yapılan ve zaman zaman 'Mecidiye Üslubu' diye de adlandırılan Oryantalist üslubu anımsatmaktadırlar. Örneklerine büyük ölçekli kamu yapılarında ve daha çok İstanbul'da rastlanan bu üslup, devletin taşrada yaptırdığı bazı yapılarda da uygulanmıştır. İzmir'deki örnekleri ise Mithat Paşa Endüstri Meslek Lisesi ve Sarı Kışla'nın Subay Gazinosu ve Saat Kulesi ile sınırlı kalmıştı. Kamu tarafından yaptırılan bu binaların tamamlanmasının hemen ardından benzeri bir kimlik vurgusunun Salepçioğlu Camisi ve Hanında da uygulandığı bilinmektedir. Özel girişimle yaptırılan bu yapılar dönemin Müslüman tüccarları tarafından finanse edilmiştir. Kentin ilk kez 1890'lı yıllarda karşılaştığı bu üslup daha sonra yapılacak olan az sayıda konuta da esin kaynağı olmuştur. Dönemin kamu ve konut yapıları, oryantalist mimarlığın tipik niteliklerini taşıyan at nalı ya da sivri kemerli pencereler, ağır süslemeler, geniş saçak kullanımı gibi özellikler taşımaktadır. İslam mimarlığından aktarılan öğelerle süslenen bu yapılarda sıcak iklimlere özgü balkon kullanımına, anıtsal kapı girişlerine de rastlanmaktadır.

Bilindiği gibi Oryantalizm imparatorluğun kozmopolit kimliğinin önemli görsel sembolleri arasında kabul edilmiş, hem devlet hem de Osmanlı tebaasının tanıdığı ve benimsediği bir üslup olarak uygulama alanı bulmuştu. Deringil, Oryantalizmin Osmanlı'nın öz-imesi ile Batı'nın Osmanlı imgesinin aynı değerler sisteminde buluşma alanı olduğu için benimsendiğini vurgular. Çok az sayıda Türk ya da Müslüman kökenli tüccarın yaşadığı İzmir'de Batılı olmayan ve Müslüman bir imge arayışı Oryantalizmin tercih nedeni olmalıdır. Ancak merkezde olduğu gibi burada da kullanılan Oryantalist imgeler bir düzeltme süreciyle süzgeçten geçirilmiş, onu tercih edenlerin vizyon ve özlemlerine göre yeniden yorumlanmıştır (19). İzmir gibi cumhuriyet öncesinde zaten kozmopolit olan bir kentte oryantalist etkili konutların yapılmış olması, bu tercihin kaynağının merkezden çok kentin kendi etnik yapısı olduğunu düşündürmektedir. Nitekim sınırlı olsa da hem cephe biçimlenişi, hem kütle artikülasyonu, hem de plan organizasyonu açısından yapıldığı kent ve dönemin özelliklerinden söz edilebilir. Sayıca az olmakla birlikte eldeki örnekler değerlendirildiğinde, pencere ve açıklık oranları ve yükseltilmiş giriş mekânlarının mevcut konut stokunun etkileri kolaylıkla gözlemlenebilir. Konvansiyonel İzmir konutundan farklılıkları plan



Resim 12a. Dönertaş. Kaynak: Ş. Çıkış Arşivi.

Resim 12b. Kapılar. Kaynak: Ş. Çıkış Arşivi.

Resim 12c. Karataş. Kaynak: Ş. Çıkış Arşivi.

Resim 12d. Köprü. Kaynak: Ş. Çıkış Arşivi.

Resim 12e. Basmane. Kaynak: Ş. Çıkış Arşivi.

Resim 12f. Basmane. Kaynak: Ş. Çıkış Arşivi.

Resim 12g. Kapılar. Kaynak: Ş. Çıkış Arşivi.

organizasyonu, kullanılan cephe elemanları ve süsleme dilinde belirgindir (**Resim 9a-9c, 10**).

KONVANSİYONEL İZMİR KONUTU VE MİLLİ ÜSLUP ETKİLEŞİMLİ KONUTLAR

Bu konutlar cumhuriyet öncesinde üretilen konutların etkisini açıkça yansıtır (**Resim 11a**). Cumhuriyetin kuruluşunun ardından mevcut konut tipolojisinin kısmen de olsa sürdürülmesi son derece doğaldı. Ancak cumhuriyet sonrasında yapılan konutların bu gruba dâhil olanlarında, bir önceki dönemin Klasik ya da Geleneksel üslup ve süsleme öğeleri terk edilmiş, onun yerine ulusal sembollerle bezenmiş yeni bir dil tercih edilmişti.

Ayrıntılı bir inceleme yapıldığında 19. yüzyıl İzmir konutunun etkisi altında olan erken Cumhuriyet dönemi konutlarının hem cephe, hem de plan organizasyonu açısından büyük bir benzeşim sergilediği gözlemlenebilir (**Resim 11b, 11c**) Her şeyden önce zemin kattaki asimetrik aksel düzen, üst kattaki simetrik kurgu, 19. yüzyıl İzmir konutunun etkilerini kanıtlar. Cumba, sokak ve konutun giriş mekânın ilişkilendirilmesi ve sıra ev düzeni açısından aynı şekilde bir süreklilik söz konusudur. Pencere ve açıklıklar dikdörtgenden kareye doğru genişlemiş, yani cephelerdeki açıklık oranları farklılaştırılmıştır. Ancak



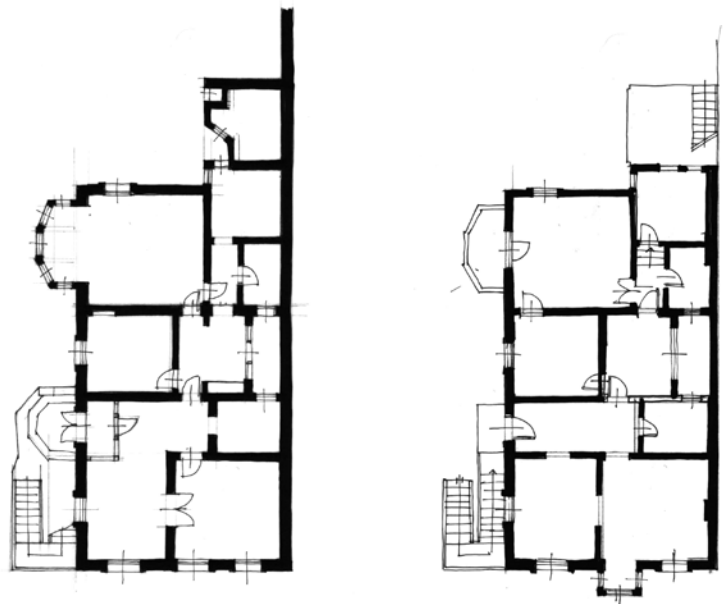
Resim 13a, 13b, 13c. İzmir Köprü’de yer alan bir konuta ait görünüş ve kat planları. Bu konut merkezdeki Ulusal Mimarlık üslubu etkilerine uygun olarak biçimlenmiştir. Kaynak: Ş. Çıkış Arşivi.

her iki konut türündeki temel farklılık cephe düzeninden değil de süslemelerden kaynaklanır. Örneğin bilindiği gibi 19. yüzyıl konutunda cumbalar beyaz boyalı ve ahşap kullanılarak üretilmişlerdir. Konsollar dökme demirden yapılmıştır. Cumhuriyetin kuruluşundan sonra yapılan konutlarda cumbalar beyaz boyalı ahşap yerine duvar örülerek yapılmıştır. Bu cumbalar çoğu kez sıvanarak bina ile aynı renge boyanmışlardır. Cumba konsolları genellikle taş oyma yapılmış öylece daha masif bir etki yaratılmıştır. Yine pencere üstlerinde ya da sövelerde kimi zaman çini kullanılmış, kimi zaman da anıtsal Osmanlı ya da Selçuklu mimarisine özgün süslemeler tercih edilmiştir. Bunun dışında ithal kaleme giren yapı malzemelerinden hiç biri kullanılmamıştır. Bunlar arasında başta bazı seri üretim yapı elemanları gelmektedir. Örneğin giriş akslarında kullanılan putrel döşeme yerine ahşap döşeme tercih edilmiştir (**Resim 12a-12g**).

MERKEZ KÖKENLİ ULUSAL ÜSLUP ETKİLİ KONUTLAR

Bu gruba giren konutlar ise aynı şekilde şehrin çeşitli semtlerine dağılmış durumdadır. Büyük bir kısmı kentin yoğun olmayan bölgelerinde geniş bahçeler içinde yapılmıştır (**Resim 13a-13c**). Ayrıca şehir içinde geniş

Resim 14a, 14b, 14c. Karşıyaka’da merkezin etkilerini taşıyan bir konut, görünüşü ve planlar. Kaynak: Ş. Çıkış Arşivi.



Resim 15a. Mithatpaşa, Anadolu Apartmanı, İzmir'in ilk apartmanıdır. Kaynak: Ş. Çıkış Arşivi.

Resim 15b. Güzelyalı' da bir apartman. Kaynak: Ş. Çıkış Arşivi.



parsellerde tek konut şeklinde yapılmış olanları da bulunmaktadır (**Resim 14a-14c**). Bunun yanı sıra apartman tipi çok katlı konutlar da inşa edilmiştir. Kentin ilk çok katlı konutları arasında yer alan iki yapı da bu gruba dâhil edilebilmektedir (**Resim 15a, 15b**). Ayrıca kent içi sıra ev türünde olanları da vardır (**Resim 15c-15g**). Çoğunlukla geniş parseller üzerinde inşa edilen bu konutlar büyük olasılıkla şehir dışından gelen mimarlara yaptırılmış olmalıdır. Benzerleri Arkitekt dergisinde yayınlanmış olan bu evler genellikle üst gelir grubu üyesi, Müslüman Türk kökenli tüccarlar tarafından yaptırılmıştır.

Bu gruba giren konutlar tıpkı İstanbul'da -çoğu kez kent dışında- yapılmış olan benzerlerinde olduğu gibi veranda, merdivenlerle ve yükseltilmiş kulelere yer verilen karmaşık bir kütle organizasyonuna sahiptir. Açık



Resim 15c. Basmane. Kaynak: Ş. Çıkış Arşivi.

Resim 15d. Basmane. Kaynak: Ş. Çıkış Arşivi.

Resim 15e. Köprü. Kaynak: Ş. Çıkış Arşivi.

Resim 15f. Damlack. Kaynak: Ş. Çıkış Arşivi.

Resim 15g. Mithat Paşa. Kaynak: Ş. Çıkış Arşivi.



ve yarı açık mekân kullanımına olanak sağlayacak şekilde organize edilmişlerdir. Bu açıdan mevcut konut kullanım alışkanlıklarının dışında yepyeni bir yaşam biçimi önermektedirler. Aynı şekilde kareye yakın pencere, kapı gibi açıklık oranları da o güne değin düşey oranlara sahip olarak üretilen konvansiyonel İzmir konutlarından farklı nitelikler sergilemektedir. Cephe bezemeleri dönemin tüm konutlarında olduğu gibi milli sembollerden esinlenilerek oluşturulmuştur. Ayrıca çini, dökme demir korkuluk gibi İzmir için alışılmadık cephe elemanları da kullanılmıştır.

SONUÇ

Mimarlık ürünlerini üslup kategorilerine indirgeyerek anlamaya çalışmak mimarlık tarihi yazınından edinilen bir refleks olsa gerek. Üslubun; tanımı ve sabit biçimsel örüntüler kapsamında üretilen kolektif sanatsal uzlaş, malzeme ve teknikler şeklinde tanımlanması Modern Mimarlık Tarihi yazını ile başlayan bir geleneğin uzantısı. İçerik ve anlamın çözümlenmesinin üslup tanımlamaları eşliğinde mümkün olabileceği düşüncesini ilk kez Wölfflin dile getirmiştir. (Wölfflin, 1994) Biçimsel ortaklıklara sıkça vurgu yapan Hitchcock ve Johnson, üslup ve politik ideoloji arasında belli bir denge kurmaya çalışan Gropius ve Pevsner ya da biçimsel elemanların entelektüel, kültürel ya da bilimsel gelişmelerle ilişkilendirmeye çalışan Gideon ya da Sartoris tıpkı Wölfflin gibi üslubu -ya da en azından biçimsel nitelikleri- merkeze alarak mimarlık ortamını değerlendirmeye çalışmışlardır. Bu durumda farklı olanlar, tipik olmayanlar, anormal olanlar ister istemez göz ardı edilmiştir. Böylece gerçekte var olmayan homojen ya da anatopik bir mimarlık ortamı kurgulanmıştır. Tıpkı Goldhagen'ın dediği gibi, üsluptaki homojenlik çeşitlilikleri maskeleymiş, farklılıkların üzerini örtmüştür (Goldhagen, 2005).

Birinci Ulusal Mimarlık hareketinin ideoloji temelli bakış açısının dışında bir bakış açısıyla ele alındığı bu çalışmadan çıkarsayabilecek en önemli sonuç, mimarlık ürünlerini genel, üslup kategorileri üzerinden kavramaya çalışmanın getirdiği yanlış ya da eksik okuma olasılığının mevcudiyetidir. Özellikle dönemlemeye dayandırılan sınıflandırmalar çoğu kez coğrafi bölgelendirmeyi ihmal etmekte, bu da mimarlık ürününün gerçek çoğulluğunun ortaya çıkmasını engellemektedir (Ergut, 1999). Zira bu tür sınıflandırmalar mimari üslubu tanımlayabilmek için mimarlığı tekil bağlamlar dâhilinde değerlendirmek durumundadır (20). Bu yaklaşımın tarih yazını üzerindeki en temel etkisi mimari biçimlere odaklanmak ve temsiliyet açısından en tipik olan mimari ürünleri ön plana çıkartmaktır. Bu durumda içinde yenilik tohumu taşıyan, yerel olan, melez olan ve belki de gerçek anlamda yaratıcı olan mimarlık ürünlerini çoğu kez göz ardı edilebilmektedir. Mimarlığın gerçek dağarcığının ortaya çıkabilmesinin tek yolu ise önceliğin biçimsel sınıflandırmalar yerine bağlama, ötekine ya da alternatiflere verilmesidir.

Konut konusunda araştırma yapanlar için bu yazıdan çıkartılacak bir başka sonuç da, konutun tekil bir olgu olmadığını. Belli bir dönemin, belli bir yörenin konut tarihi yazımında tarihsel olayların akışının yanı sıra sürekliliklerin de vurgulanması gerekliliği vardır. Böylece Konut gibi pek çok konuda süreklilik arz eden bir alanda önemli olguların gözden kaçırılmasının önüne geçilebilir. Tekeli'nin de değindiği gibi konut tarihi yazımında sürekliliklerin gözlemlenmesi -bu yazıda da hedeflendiği gibi- konut biçimlenişinin çok yönlülüğünü ortaya koyulması açısından gereklidir. Öte yandan bir toplumda ve bir yörede ortaya çıkan konut

20. Birinci Ulusal Mimarlık dönemi için bu bağlam yenedünya düzeninde biçimlenen 'ulus devlet' olarak belirlenmiştir.

biçimlerinin hem toplumun hem çevrenin özelliklerinden etkilendiği ve bireylerin konut konusundaki seçimlerini bu etkiler altında yaptığı bilinmektedir. Bu çalışma aynı zamanda bu tür etkilerden birinin örneklendiği bir deneme olarak kabul edilmelidir.

KAYNAKLAR

- AKYÜZ, E. (1994) Tarihsel Süreçte İzmir’de Konut, *Ege Mimarlık*, 1994/3, sa: 14; ss.32-35.
- ATAY, Ç. (1979) *Cumhuriyet Öncesi İzmir Kentinde Haberleşme, Ulaşım ve Etnik Gruplar, Konum Değerlendirmesi ve Günümüz Yapısına Yansımalar*, Araştırma Raporu, Dokuz Eylül Üniversitesi, İzmir.
- ASLANOĞLU, İ. (1980) *Erken Cumhuriyet Dönemi Mimarlığı*, ODTÜ Mimarlık Fakültesi Basım İşliği, Ankara.
- BALLICE, G. (2004) İzmir Kent Kimliğinin Oluşum Sürecinin Konut Yapıları Üzerinden İncelenmesi, *Ege Mimarlık*, 2004/4, s: 52; 42-6.
- BARAN, A. (2003) *Bir Kentin Yeniden Yapılanması: İzmir 1923-1938*, Arma Yayınları, İstanbul.
- BAŞAKMAN, M. ed.(1985) *Ege’de Mimarlık Sempozyumu*, Dokuz Eylül Üniversitesi, İzmir.
- BATUR, A. (2002) *Vedat Tek, Kimliğin İzinde Bir Mimar*, Yapı ve Kredi Yayınları, İstanbul.
- BİLSEL, C. (2008) Bir Şehir Küllerinden Yeniden Doğuyor, der. Smyrnelis, M. *İzmir 1830-1930, Unutulmuş Bir Kent mi?* İletişim Yayınları, İstanbul; 239-55.
- BOZDOĞAN, S. (2002) *Modernizm ve Ulusun İnşası*, Metis Yayınları, İstanbul.
- BOZDOĞAN, S. (2005) *Türkiye’de Modernleşme ve Ulusal Kimlik*, Tarih Vakfı Yurt Yayınları, İstanbul.
- CANBAKAN, Z. (1985) Ege’de Kültürel Etkileşim ve Kültürel Değişim Sonucu Oluşan Mimari: İzmir, *Ege’de Mimarlık Sempozyumu*, der. Başakman, M. Dokuz Eylül Üniversitesi, İzmir, 111-7.
- CENGİZKAN, A. (2002) *Modernin Saati*, Mimarlar Derneği 1927 Ankara ve Boyut Yayınları, İstanbul.
- ÇELİK, Z. (1992) *Displaying the Orient*, University of California Press, Berkley.
- ÇIKIŞ, Ş. (2009) Modern Konut Olarak XIX. Yüzyıl İzmir Konutu: Biçimsel ve Kavramsal Ortaklıklar, *ODTÜ Mimarlık Fakültesi Dergisi*, s: 26/2; 211-33.
- DERİNGİL, S. (2007) *İktidarın Sembolleri ve İdeoloji: II. Abdülhamid Dönemi (1876-1909)*, Yapı Kredi Yayınları, İstanbul.
- ERGUT, E. (2009) Sınırlar ve Sorunlar Üzerine Düşünceler: Erken Cumhuriyet Dönemi ve Ulusal Mimarlık, *Toplumsal Tarih Dergisi*, s: 189; 76-82.
- ERPİ, F. (1987) *Buca’da Konut Mimarisi*, ODTÜ Mimarlık Fakültesi Basım İşliği, Ankara.

- ERSOY, A. (2009) Melezliğe Övgü: Tanzimat Dönemi Osmanlı Kimlik Politikaları ve Mimarlık, *Toplumsal Tarih Dergisi*, s: 189; 62-7.
- EYÜCE, Ö. (1999) Erken Modernizm'den Çoğulcu Modernizm'e İzmir'de Konut, *Ege Mimarlık*, s: 32 1999/4; 33-7.
- GOLDHAGEN, S. (2005) Something to Talk About: Modernism, Discourse and Style, *Journal of the Society of Architectural Historians*, s: 64; 144-66.
- GÜNER, D. (2005) *İzmir Mimarlık Rehberi*, (ed.) Mimarlar Odası İzmir Şubesi Yayınları, İstanbul.
- HAMAMCIOĞLU, M. (2000) *Mimari Mekân Düzenleme İlkelerinin Geçmişe Dönük bir Değerlendirmesi; İzmir Mimar Kemalettin Caddesi Örneği*, yayınlanmamış doktora tezi, İzmir Yüksek Teknoloji Enstitüsü, Fen Bilimleri Enstitüsü, İzmir.
- HOLOD, R., EVİN, A., ÖZKAN, S. (2005) *Modern Türk Mimarlığı*, Mimarlar Odası Yayınları, Ankara.
- KOÇ, H. (2001) *Cumhuriyet Dönemi'nde İzmir'de Sosyal Konut ve Toplu Konut Uygulamaları*. Dokuz Eylül Üniversitesi Mimarlık Fakültesi Yayınları, İzmir.
- ÖZKAN, S. TEK, A. (1979) Mimar M. Vedat Bey Konağı, *ODTÜ Mimarlık Fakültesi Dergisi*, c: 5, s: 2; 157-83.
- RAPOPORT, A. (1990) *The Meaning of the Built Environment: A Nonverbal Communication Approach*, The University of Arizona, Tucson.
- SAY, M. (1941) *Hijyen Bakımından İzmir Şehri*, Bilgi Matbaası, İzmir.
- SEY, Y. der. (1998) *Cumhuriyet Döneminde Konut, Değişen Kent ve Mimarlık*, Tarih Vakfı Yayınları, İstanbul.
- SEY, Y. der. (1996) *Tarihten Günümüze Anadolu'da Konut ve Yerleşme*, Tarih Vakfı Yayınları, İstanbul.
- SÖZEN, M. (1984) *Cumhuriyet Dönemi Türk Mimarlığı*, Türkiye İş Bankası Kültür Yayınları, Ankara.
- SMYRNELIS, M. der. (2008) *İzmir 1830-1930, Unutulmuş bir Kent mi? Bir Osmanlı Limanından Hatıralar*, İletişim Yayınları, İstanbul.
- TANYELİ, U. (2004) *Konutu ve Modernleşmeyi Metropolden Okumak*, Ofset Yayınevi, İstanbul.
- TANYELİ, U. (1998) Türkiye'de Mimari Modernleşmenin Büyük Dönemeci, *Arredemento Mimarlık*; s: 100+7; 64-7.
- TANYELİ, U. (1992) Çağdaş İzmir'in Mimarlık Serüveni, der. Beygu, Ş., *Üç İzmir*, Yapı Kredi Yayınları, İstanbul.
- TEKELİ, İ. (2007) Türkiye'de Mimarlığın Gelişiminin Toplumsal Bağlamı, Holod, Evin, Özkan (der.) *Modern Türk Mimarlığı*, Mimarlar Odası Yayınları, Ankara; 15-36.
- TEKELİ, İ. (1996) Konut Tarihi Yazıcılığı Üzerine Düşünceler, *Tarihten Günümüze Anadolu'da Konut ve Yerleşme*, der. Sey, Y. Tarih Vakfı Yayınları, İstanbul; 6-14.
- YAVUZ, Y. (1981) *Mimar Kemalettin ve Birinci Ulusal Mimarlık Dönemi*, ODTÜ Mimarlık Fakültesi Basım İşliği, Ankara.

YÜCEL, A. (1996) İstanbul'da 19. Yüzyılın Kentsel Konut Biçimleri, *Tarihten Günümüze Anadolu'da Konut ve Yerleşme*, der. H. Abbasoğlu, M. Tapan, U. Tanyeli, Tarih Vakfı Yayınları, İstanbul; 298-312.

WOLFFLIN H. (1994) *Classic Art: An Introduction to the Italian Renaissance*, Phaidon Press, London.

Received: 04.01.2010; Final Text: 15.06.2011

Keywords: First National Movement; houses under the Influence of First National Architecture; İzmir houses; architecture and hybridity.

İZMİR HOUSES UNDER THE INFLUENCE of FIRST NATIONAL ARCHITECTURAL MOVEMENT: LOCAL AND HYBRID

The First National Style in Turkish Architecture was formulated during the last decades of the Ottoman Empire, and was the preferred style for the founders of the Turkish Republic in the construction of Ankara as the new capital city. In the historiography of Modern Turkish Architecture, architecture during the Early Republican Era is assumed to have *anatopic* characteristics. The canonic repertoire of this movement is also produced parallel to this idea. However, housing stock of İzmir constructed during the same period shows peculiarities opposite to this view. The houses that are taken into consideration in this article contain some local, traditional and conventional features. They are not only formed under the influence of ideological and political influences, but also influenced from their very own contexts. In other words, as hybrid and local samples of the First National Architecture, they were built under influence of the dominant ideological and political atmosphere of the country. Besides presentation of the houses which exhibit influence of the First National Architectural movement, this article searches for formal origins of these houses. A classification, listing most of the existing buildings remaining from the era is prepared, taking into consideration their plan and façade organization, tectonic articulation and building components. Depending on these considerations, three categories of houses has been defined, which are named as 'under the influence of Orientalism', 'under the influence of the Nineteenth Century İzmir House', and 'under the influenced of the Center'. The study also provides a visual documentation of these houses including plans of some typical cases.

ŞENİZ ÇIKIŞ; B.Arch., M.Sc., Ph.D.

Graduated from METU Department of Architecture; currently works at İzmir Institute of Technology as Associate Professor. Completed her master's and doctoral studies at Dokuz Eylül University. Her fields of research are; housing history, mass housing and architectural education. senizcikis@iyte.edu.tr

