

SEÇMENLERİN SİYASİ TERCİHİ MODELİ**Nurcan METİN¹****ÖZET**

Bu araştırmanın amacı, farklı sosyoekonomik grupları olan ve kalabalık bir nüfusu barındıran Trakya ve İstanbul ilindeki seçmenlerin, siyasi tercihlerini etkileyen faktörleri belirlemektir. Bu nedenle, seçmen tercihleri anketi, bölgede rassal olarak seçilmiş toplam 2357 seçmenle yapılmış ve değerlendirmeye alınmıştır. Bu anketlerden elde edilmiş siyasi tercihleri etkileyen bilgi verici faktörler, multinominal logit model ile belirlenmiştir. Bu modelde birçok bağımsız değişken kullanılmış ancak, bazı bağımsız değişkenler LR testine göre anlamlı bulunmadığından dolayı analize dahil edilmemiştir. Siyasi tercihleri etkileyen 9 önemli faktör tespit edilmiştir. Bu faktörler, seçmenlerin gazete okuma alışkanlıkları, yabancı dil durumları, sivil toplum kuruluşlarına üyelik durumları, ilgi duydukları sanat dalı, düzenli spor durumları, cinsiyetleri, yaşları, doğum yerleri ve sosyal sigorta durumlarıdır. Siyasi tercihlerin bağımsız olup olmadığı ise Hausman'nın ilişkisiz alternatiflerin bağımsızlık testi ile test edilmiştir. Bu teste göre, siyasi tercihlerin bağımsız olduğu bulunmuştur.

Anahtar Kelimeler: Siyasi tercihler; multinominal logit; seçmen davranışı.

¹Doç. Dr., Trakya Üniversitesi, İİBF, Ekonometri Bölümü, nurcanmetin@trakya.edu.tr

THE POLITICAL CHOICE MODEL OF VOTERS

ABSTRACT

The objective of this study is to determine factors influencing political preferences of voters in Thrace and İstanbul. Therefore, the voters' preferences survey has been conducted with 2357 voters in the region randomly selected and evaluated. The informative factors influencing political preferences collected in these surveys have been determined by the multinomial logit model. A lot of independent variables have been used in this model, but, because some independent variables were not found as significant according to likelihood ratio test, these variables are not included in the analysis. Nine important factors influencing political preferences of voters have been determined. These factors are newspaper reading habit, foreign language, civil society organization membership, art preferences, sport habits, gender, age, birthplace and social security of voters. Whether the political preferences are independent, has been tested with testing independence of irrelevant alternatives of Hausman. According to this test, it has been found that the political preferences are independent.

Key words: Political preferences; multinomial logit; voter behavior.

GİRİŞ

Lipset (1981: 303-386) seçmen davranışı ile ilgili çalışmasında Amerikan siyasetinde sınıfları ve partileri, Amerikan entelektüellerin siyasetlerini ve statülerini, bir partinin ortaya çıkışını ve 1860 seçimini araştırmıştır. Dow ve Endersby'nin (2004: 107-122) birlikte yaptığı çalışmasında, 1992 Amerika Birleşik Devletleri Başkanlık seçiminde seçmen tercihinde etkili olabilecek değişkenleri (ideolojik uzaklık, kişisel finansman, milli ekonomi, devlet işleri, hükümet sağlık hizmetleri, azınlık yardımı, doğu bölgesi, batı bölgesi, güney bölgesi, yeni seçmen, dönem sınırları, açık problemi, demokrat, cumhuriyetçi, cinsiyet, eğitim, yaş) multinominal logit ve multinominal probit modeller ile incelemiştir. Hillygus (2007: 225-244) Amerika Birleşik Devletleri 2000 yılı Başkanlık seçiminde seçmen tercihinde hangi değişkenlerin etkisi olduğunu (yaş, cinsiyet,

demokratlar, cumhuriyetçiler, ideoloji ölçeği, Clinton karşıtları, çevre sorunu, aday memnuniyetsizliği, siyasi farkındalık, güvenli devlet) multinominal logit model ile belirlemiştir.

Seçmen davranışları ile ilgili Aydın ve Özbek (2004:144-167) ailenin seçmen davranışları üzerindeki etkisinin farklı demografik özellikteki seçmenlerde farklılık gösterip göstermediğini araştırmıştır. Kışlalı (2004: 19-38) siyaset bilimi çalışmasında siyasal yaşamın etkenlerine, iklim ve siyasal davranışlara, coğrafi konum ve genişliklere, doğal kaynaklara ve rejimlere, az gelişmişliğin coğrafi nedenlerine, Türk tarihi ile ilgili kuramlara, ekonomik etkenlere, kurumsal etkenlere ve kültürel etkenlere açıklık getirmeye çalışmıştır. Başlevent (2005: 1-11) Türkiye'deki parti tercihlerini yönlendiren faktörleri incelemiştir. Yaş, eğitim, cinsiyet, bölge, şehir merkezi, dindarlık, kürd, alevi gibi ekonomik olmayan faktörlerin yanı sıra, ekonomik değerlendirmelerin de Türk seçmenin parti tercihinde önemli rol oynayıp oynamadığı multinominal logit model ile belirlemiştir. Akarca ve Başlevent (2009: 32-47) seçmen eğilimleri anketinin verilerine dayanarak, 2002-2007 dönemindeki oy kaymalarını Adalet ve Kalkınma Partisi (AKP) odaklı olarak araştırmıştır. AKP'nin bu dönemde kendine çekmeyi başardığı yeni seçmen kitlesinin, partiden desteğini çeken nispeten küçük kitleye göre daha genç, kadın ağırlıklı, ekonomik koşullardan memnun ve AB üyeliği yanlısı olduğunu ortaya koymuşlardır. AKP'yi tercih eden seçmenlerin toplumun geri kalanına nazaran daha az eğitilmiş olduğunu ve laiklik konusundaki endişelerinin düşük düzeyde olduğunu ve 2007 seçimindeki parti tercihiyle, özellikle geriye dönük ekonomik değerlendirmeler arasında güçlü bir bağıntı olduğunu ortaya çıkarmışlardır.

Bu çalışmada ise Trakya ve İstanbul bölgesinden rassal olarak seçilmiş toplam 2357 seçmenle anket yapılmış ve seçmenlerin arkadaşları ile bir araya geldiklerinde siyasi meseleleri ciddi olarak tartışma sıklıkları, seçmenlerin siyasi birikimlerini elde ettikleri kaynaklar, seçmenlerin kuvvetle savunduğu bir siyasi fikir olduğu zaman çevresinde kilerini ikna etmek için başvurdukları yöntemler, seçmenlerin siyasi parti tercihinde etkili olan faktörler ve seçmenlerin siyasi yelpazesi belirlenmeye çalışılmıştır. Multinominal logit model analizi kullanılarak siyasi tercihleri etkileyen 9 önemli faktör tespit edilmiştir. Bu faktörler, seçmenlerin gazete okuma alışkanlıkları, yabancı dil durumları, sivil toplum kuruluşlarına üyelik durumları, ilgi duydukları sanat dalı, düzenli spor durumları, cinsiyetleri, yaşları, doğum yerleri ve sosyal sigorta durumlarıdır. Ayrıca, siyasi tercihlerin bağımsız olup olmadığı, Hausman'nın ilişkisiz alternatiflerin

bağımsızlık testi ile test edilmiştir.

YÖNTEM

Trakya ve İstanbul bölgesinin nüfusunun kalabalık olması ve farklı sosyoekonomik grupların bulunması nedeniyle, bu bölgenin siyasal tercihlerde etkili olan özelliklerin belirlenmesinde uygun bir yer olduğu düşünülmüştür. Ayrıca, seçmenlerin tercihlerini belirlemek için Trakya ve İstanbul bölgesinde ki bütün seçmenler ile buluşmak hem para açısından hem de zaman açısından mümkün olmadığından dolayı, 2007 yılında rassal olarak toplam 2357 anket², seçmenler ile yüz yüze görüşülerek yapılmış ve sonuçlar ilgili yerlerde grafikler olarak sunulmuştur.

Bağımlı değişken seçmenlerin siyasal tercihleri olarak belirlenmiş ve bağımlı değişken “aşırı sol”, “sol”, “merkez sol”, “merkez”, “merkez sağ”, “sağ”, “aşırı sağ” şeklinde tanımlanmıştır.

Eksik veriler dışlanarak bağımlı değişkeni etkileyen bağımsız değişkenler olabilirlik oran (LR) testine göre belirlenmiştir. LR testine göre model üzerinde etkisi bulunmayan değişkenler ise model dışında bırakılmıştır.

Multinomial logit³ model kullanılarak her bir tercih seçeneği için profiller belirlenmiştir. Ayrıca, tercihlerin bağımsız olup olmadığı Hausman⁴’ün ilişkisiz alternatiflerin bağımsızlığı testi⁴ ile test edilmiştir.

BULGULAR

Araştırma bölgesinde rassal olarak yapılmış 2357 seçmen anketi sonuçları aşağıdaki gibi özetlenebilir.

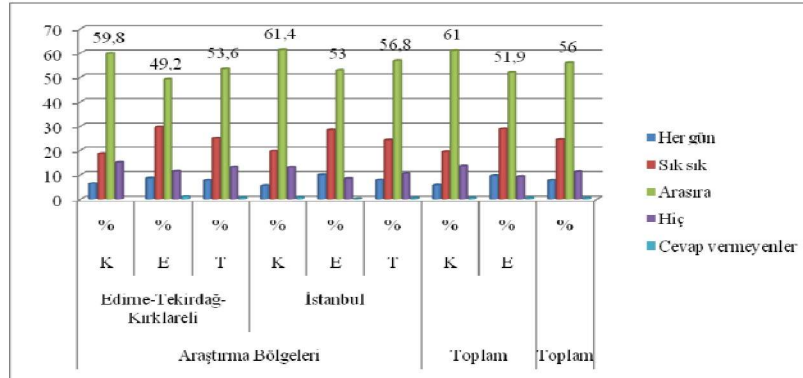
Arkadaşlar ile bir araya gelindiğinde siyasal meseleleri ciddi olarak, seçmenlerin %56.0’ı ara sıra, %24.5’i sık sık tartıştıklarını belirtirken %11.2’i hiç tartışmadıklarını, %7.8’i her gün tartıştıklarını söylemiştir (Şekil 1).

² Tekirdağ, Edime ve Kırklareli Bölgesi Anket Sayısı: Kadınlar (K) 264, Erkekler (E) 368; İstanbul Bölgesi Anket Sayısı: Kadınlar 785, Erkekler 940.

³ Takeshi Amemiya, *Advanced Econometrics*, Harvard University Baskısı, 1985, s. 295.

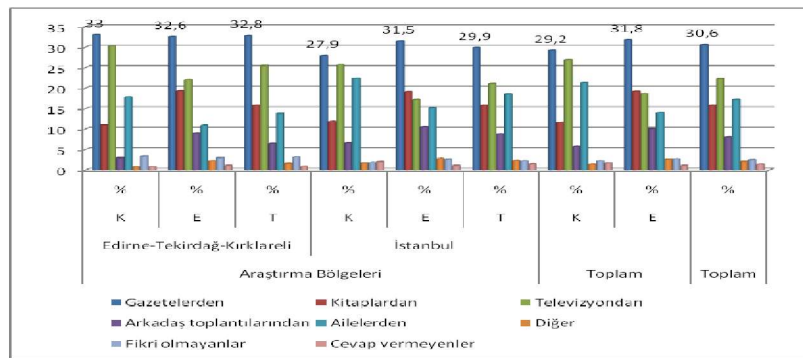
⁴ J.A. Hausman ve D. Mcfadden, “Specification Tests for The Multinomial Logit Model”, *Econometrica*, 52, 1984, s. 1219-1240.

Paramesh Ray, "Independence of Irrelevant Alternatives", *Econometrica*, 41, 5, 1973, s. 987-991.

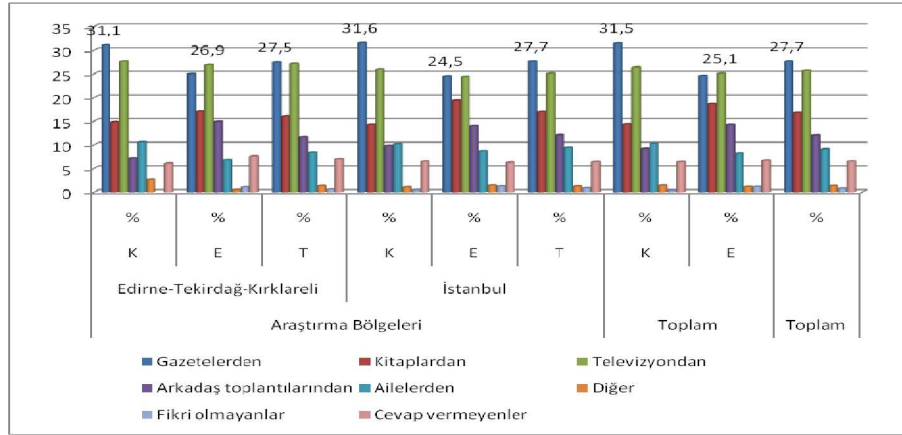


Şekil 1. Seçmenlerin Arkadaşları ile Bir Araya Geldiklerinde Siyasi Meseleleri Ciddi Olarak Tartışma Sıklıkları

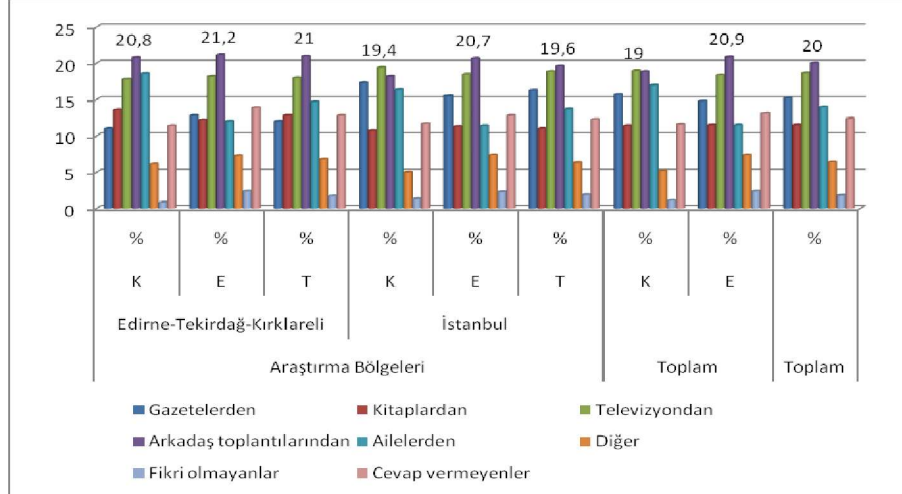
Siyasi birikimlerin birinci sırada elde edildiği kaynak olarak seçmenlerin %30.6'ı gazeteleri, %22.3'ü televizyonu, %17.2'i aileleri, %15.8'i kitapları ve %8.1'i arkadaş toplantılarını belirtmiştir (Şekil 2.1). İkinci kaynak olarak seçmenlerin %27.7'i gazeteleri, %25.7'i televizyonu, %16.8'i kitapları, %12.0'i arkadaş toplantılarını, %9.1'i aileleri (Şekil 2.2) ve üçüncü kaynak olarak, seçmenlerin %20.0'i arkadaş toplantılarını, %18.7'i televizyonu, %15.2'i gazeteleri, %14.0'ü aileleri, %11.5'i kitapları göstermiştir (Şekil 2.3).



Şekil 2.1. Seçmenlerin Siyasi Birikimlerini Birinci Sırada Elde Ettikleri Kaynaklar

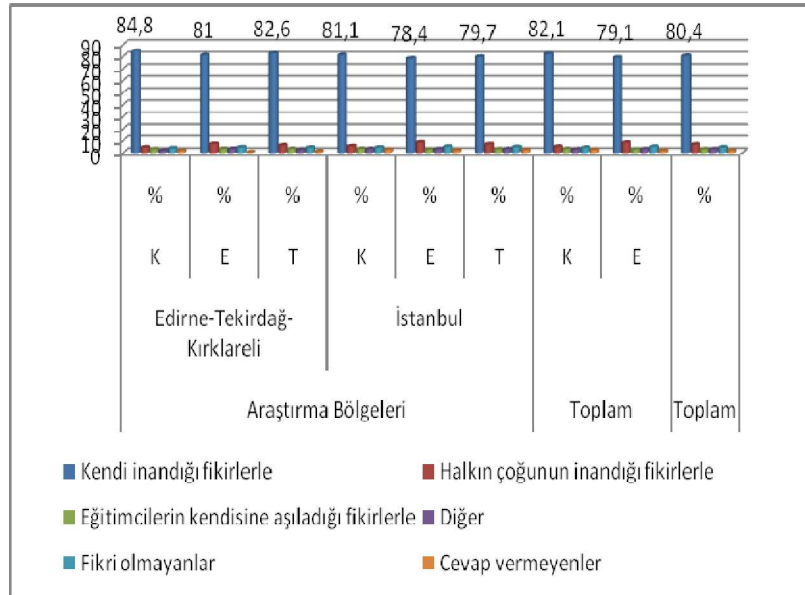


Şekil 2.2. Seçmenlerin Siyasi Birikimlerini İkinci Sırada Elde Ettikleri Kaynaklar

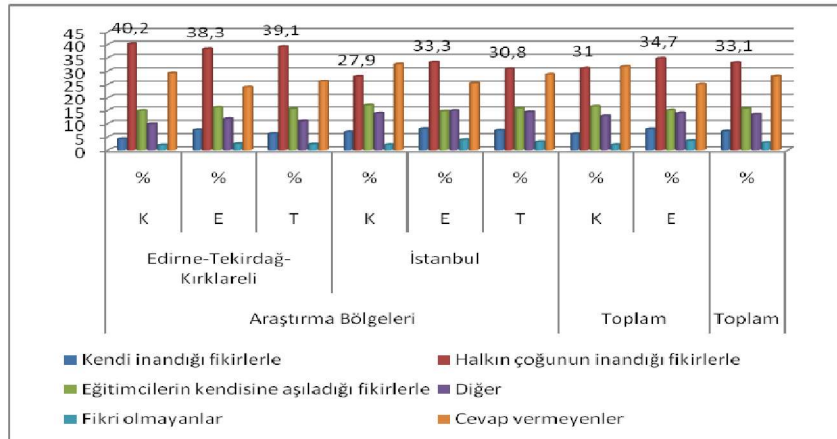


Şekil 2.3. Seçmenlerin Siyasi Birikimlerini Üçüncü Sırada Elde Ettikleri Kaynaklar

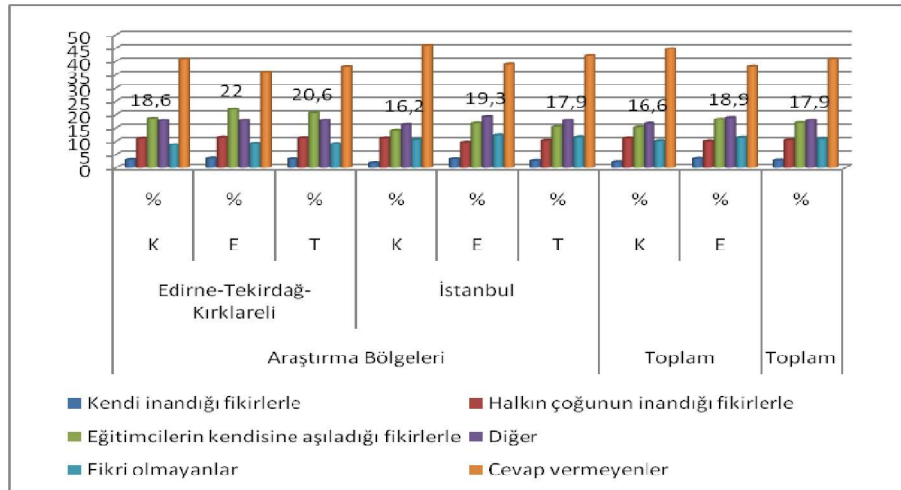
Seçmenlerin kuvvetle savunduğu bir siyasi fikir olduğu zaman çevresinde kilerini ikna etmek için başvurdukları birinci sıradaki yöntemin seçmenlerin %80.4'ü kendi inandığı fikirler olduğunu, %6.9'u halkın çoğunun inandığı fikirler olduğunu ve %3.0'ü eğitimcilerin kendisine aştığı fikirler olduğunu söylemişlerdir (Şekil 3.1). İkinci sıradaki yöntemin seçmenlerin %33.1'i halkın çoğunun inandığı fikirler, %15.6'ı eğitimcilerin kendisine aştığı fikirler, %7.1'i kendi inandığı fikirler olduğunu (Şekil 3.2) ve üçüncü sıradaki yöntemin seçmenlerin %16.9'u eğitimcilerin kendisine aştığı fikirler %10.5'i halkın çoğunun inandığı fikirler, %2.8'i kendi inandığı fikirler olduğunu ifade etmişlerdir (Şekil 3.3).



Şekil 3.1. Seçmenlerin Kuvvetle Savunduğu Bir Siyasi Fikir Olduğu Zaman Çevresinde Kilerini İkna Etmek İçin Başvurdukları Birinci Sıradaki Yöntemler

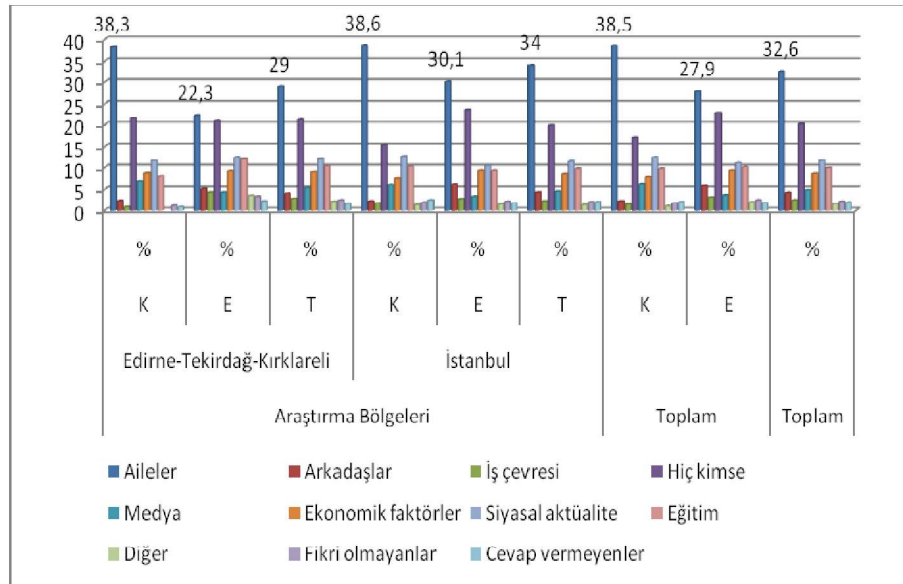


Şekil 3.2. Seçmenlerin Kuvvetle Savunduğu Bir Siyasi Fikir Olduğu Zaman Çevresinde kilerini İkna Etmek İçin Başvurdukları İkinci Sıradaki Yöntemler

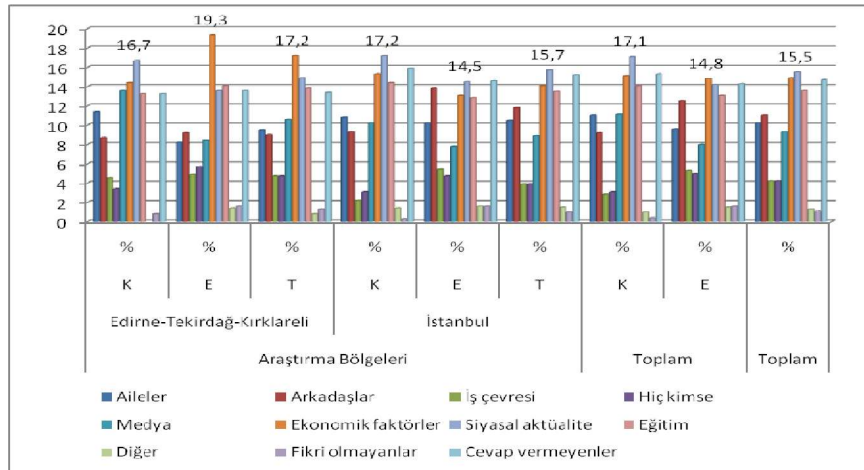


Şekil 3.3. Seçmenlerin Kuvvetle Savunduğu Bir Siyasi Fikir Olduğu Zaman Çevresinde kilerini İkna Etmek İçin Başvurdukları Üçüncü Sıradaki Yöntemler

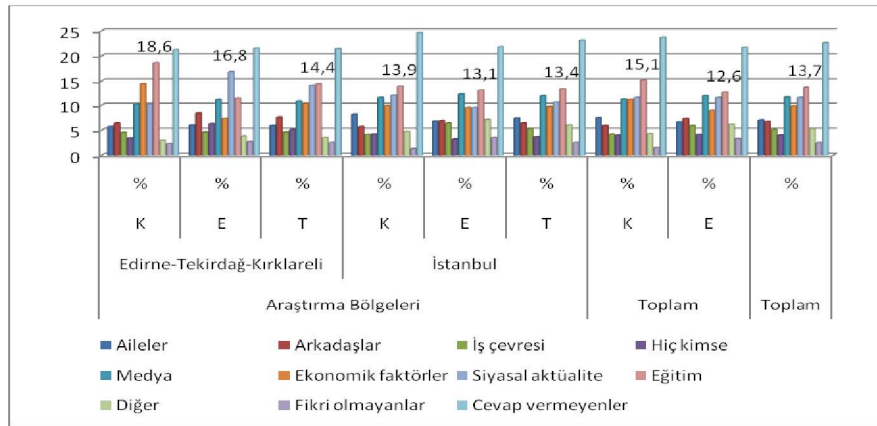
Siyasi parti tercihinde birinci dereceden etkili olan faktör olarak seçmenlerin %32.6'ı aileleri, %20.2'i hiç kimseyi, %11.7'yi siyasi aktüaliteyi, %9.9'u eğitimi, %8.6'ı ekonomik faktörleri, %4.8'i medyayı, %4.2'i arkadaşları ve %2.4'ü iş çevresini belirtmiştir (Şekil 4.1). İkinci dereceden etkili olan faktör olarak, seçmenlerin %15.5'i siyasi aktüaliteyi, %14.9'u ekonomik faktörleri, %13.6'ı eğitimi, %11.0'i arkadaşları, %10.2'i aileleri, %9.3'ü medyayı, %4.2'i iş çevresini, %4.2'i hiç kimseyi (Şekil 4.2) ve üçüncü dereceden etkili olan faktör olarak seçmenlerin %13.7'i eğitimi, %11.6'ı medyayı, %11.5'i siyasi aktüaliteyi, %9.8'i ekonomik faktörleri, %7.0'i aileleri, %6.7'i arkadaşları, %5.1'i iş çevresini, %4.0'ü hiç kimseyi söylemişlerdir (Şekil 4.3).



Şekil 4.1. Seçmenlerin Siyasi Parti Tercihinde Birinci Dereceden Etkili Olan Faktörler

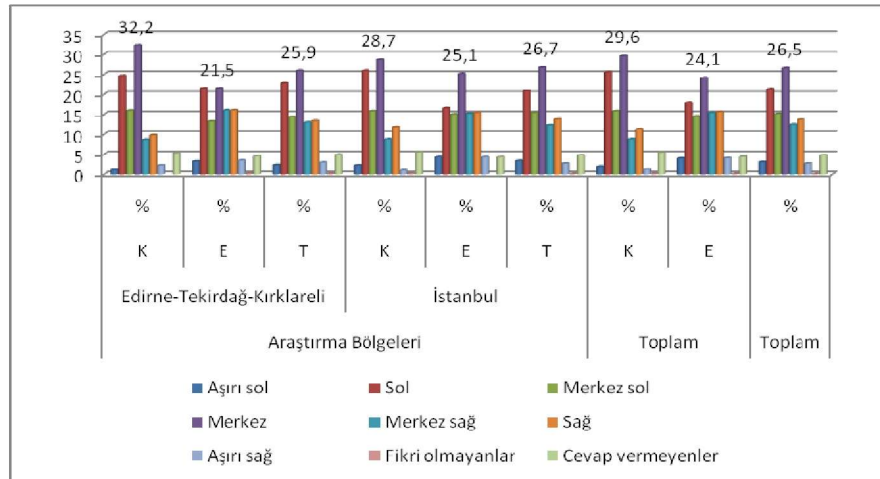


Şekil 4.2. Seçmenlerin Siyasi Parti Tercihinde İkinci Dereceden Etkili Olan Faktörler



Şekil 4.3. Seçmenlerin Siyasi Parti Tercihinde Üçüncü Dereceden Etkili Olan Faktörler

Seçmenlerin siyasi yelpazesi incelendiğinde seçmenlerin %26.5'i merkezi, %21.3'ü solu, %15.1'i merkez solu, %13.7'i sağ, %12.5'i merkez sağ, %3.1'i aşırı solu ve %2.8'i aşırı sağ seçtiği görülmüştür (Şekil 5).



Şekil 5. Seçmenlerin Siyasi Yelpezesi

Araştırma bölgelerine ve cinsiyetlere göre [kadın (K), erkek (E)] farklılıklar ise söz konusu şekiller de sunulmuştur.

Multinomial logit analizinde eksik veriler dışlanarak geriye kalan toplam 1139 ankete ilişkin frekanslar ise aşağıdaki gibidir.

Anketi cevaplayanların %62.2'i her gün gazete okuma alışkanlığına sahiptir. %53.1'i yabancı dil bilmektedir. %85.2'sinin sivil toplum kuruluşlarına üyeliği yoktur. %46.6'sının ilgi duyduğu sanat dalı müziktir. %70.5'i düzenli olarak spor yapmamaktadır. %64.8'i erkektir. %39.9'u yirmi iki ile otuz yaş aralığındadır. %60.6'nın doğum yeri il'dir. %72.3'ünün sosyal sigortası vardır (Tablo 1).

LR testi, seçmenlerin gazete okuma alışkanlıklarının, yabancı dil durumlarının, sivil toplum kuruluşlarına üyelik durumlarının, ilgi duyulan sanat dallarının, düzenli spor durumlarının, cinsiyetlerinin, yaşlarının, doğum yerlerinin ve sosyal sigorta durumlarının siyasi tercihlerde önemli etkilere sahip olduğunu göstermiştir (Tablo 2). Siyasi tercihleri etkileyen bu bağımsız değişkenler alt kategorilere göre incelendiğinde ise Tablo 3'deki sonuçlar elde edilmiştir.

Tablo 1. Değişkenlerin Tanımlanması

		N	Marjinal %
Siyasi tercih	Aşırı sol	34	3.0
	Sol	262	23.0
	Merkez sol	186	16.3
	Merkez	300	26.3
	Merkez sağ	156	13.7
	Sağ	162	14.2
	Aşırı sağ	39	3.4
Gazete okuma alışkanlığı	Hergün	709	62.2
	Aradabir	389	34.2
	Hiç	41	3.6
Yabancı dil durumu	Biliyor	605	53.1
	Bilmiyor	534	46.9
Sivil toplum kuruluşlarına üyelik durumu	Üye	169	14.8
	Üye değil	970	85.2
İlgi duyulan sanat dalı	Müzik	531	46.6
	Tiyatro	76	6.7
	Sinema	344	30.2
	Resim	52	4.6
	Diğer	65	5.7
	Hicbiri	71	6.2
Düzenli spor	Yapanlar	336	29.5
	Yapmayanlar	803	70.5
Cinsiyet	Kadınlar	401	35.2
	Erkekler	738	64.8
Yaş	Onsekiz ile yirmibir	309	27.1
	Yirmiiki ile otuz	454	39.9
	Otuzbir ile kırk	144	12.6

	Kirkbir ile elli	141	12.4
	Ellibir ve yukarisi	91	8.0
Doğum yeri	Köy	182	16.0
	İlçe	267	23.4
	İl	690	60.6
Sosyal sigortası	Olanlar	824	72.3
	Olmayanlar	315	27.7
Geçerli		1139	100.0
Eksik		1218	
Toplam		2357	

Tablo 2. Siyasi Yelpaze Tercihi LR Testi

Etkileyen Faktörler	LR Testleri		
	Ki-kare	sd	P
	.000	0	.
Sabit katsayı	24.849	12	.016
Gazete okuma alışkanlığı	11.630	6	.071
Yabancı dil	23.531	6	.001
Sivil toplum kuruluşlarına üyelik	50.802	30	.010
İlgi duyulan sanat dalı	13.795	6	.032
Düzenli spor	28.139	6	.000
Cinsiyet	67.348	24	.000
Yaş	22.077	12	.037
Doğum yeri	16.227	6	.013
Modelin uygunluk kriteri: Lilelikelihood Ratio Testi, Ki-kare: 282.579, P: 0.000 Pseudo R-Square: Cox and Snell=0.220: Nagelkerke=0.226: McFadden= 0.071			

Tablo 3'te karşılaştırma grubu olarak solu tercih eden seçmenler alınmıştır. Temel sınıflar ise hiç gazete okuma alışkanlığı olmayan seçmenler, yabancı dil bilmeyen seçmenler, sivil toplum kuruluşlarına üye olmayan seçmenler, hiçbir sanat dalına ilgi duymayan seçmenler, düzenli

spor yapmayan seçmenler, erkek seçmenler, ellibir ve yukarıya yaşta olan seçmenler, doğum yeri il olan seçmenler ve sosyal sigortası olmayan seçmenler olarak belirlenmiştir.

İlk kategoride, aşırı sol siyasi tercihini etkileyen yedi önemli faktör belirlenmiştir. Bu faktörler, her gün gazete okuma alışkanlığı olan seçmenler, arada bir gazete okuma alışkanlığı olan seçmenler, yabancı dil bilen seçmenler, kadın seçmenler, yirmi iki ile otuz yaş aralığında olan seçmenler, otuz bir ile kırk yaş aralığında olan seçmenler, sosyal sigortası olan seçmenlerdir. Bu faktörlerin katsayıları istatistiksel olarak anlamlıdır. Her gün gazete okuma alışkanlığı olan seçmenler hiç gazete okuma alışkanlığı olmayan seçmenlerden daha az aşırı solu (sola göre) tercih etmişlerdir. Arada bir gazete okuma alışkanlığına sahip seçmenler hiç gazete okuma alışkanlığı olmayan seçmenlerden daha az aşırı solu (sola göre) tercih etmişlerdir. Yabancı dil bilen seçmenler yabancı dil bilmeyen seçmenlerden daha az aşırı solu (sola göre) tercih etmişlerdir. Kadın seçmenler erkek seçmenlerden daha az aşırı solu (sola göre) tercih etmişlerdir. Yirmi iki ile otuz yaş aralığındaki seçmenler elli bir ve yukarıya yaş aralığındaki seçmenlerden 7.42 kat daha fazla aşırı solu (sola göre) tercih etmişlerdir. Otuz bir ve kırk yaş aralığındaki seçmenler elli bir ve yukarıya yaş aralığındaki seçmenlerden 6.20 kat daha fazla aşırı solu (sola göre) tercih etmişlerdir. Sosyal sigortası olan seçmenler sosyal sigortası olmayan seçmenlerden daha az aşırı solu (sola göre) tercih etmişlerdir. Diğer değişkenlerin katsayıları ise istatistiksel olarak anlamlı bulunmamıştır.

İkinci kategoride, kendini sol olarak tanımlayanlarla merkez solda tanımlayanlar arasında istatistiksel olarak anlamlı bir fark bulunmamıştır. Bu durum anket yapılan örneklemede merkez sol ve sol olarak tanımlayanlar arasında kesin bir çizgi olmadığını gösterebilir.

Üçüncü kategoride, merkez siyasi tercihini etkileyen dokuz önemli faktör belirlenmiştir. Bu faktörler, sivil toplum kuruluşlarına üyeliği olan seçmenler, müziğe, tiyatroya, sinemaya, resme ilgi duyan seçmenler, yirmi iki ile otuz yaş aralığında olan seçmenler, otuz bir ile kırk yaş aralığında olan seçmenler, doğum yeri köy ve ilçe olan seçmenlerdir. Bu faktörlerin katsayıları istatistiksel olarak anlamlıdır. Sivil toplum kuruluşlarına üyeliği olan seçmenler sivil toplum kuruluşlarına üyeliği olmayan seçmenlerden daha az merkezi (sola göre) tercih etmişlerdir. Müziğe veya tiyatroya veya sinemaya veya resme ilgisi olan seçmenler hiçbir sanat dalına ilgisi olmayan seçmenlerden daha az merkezi (sola göre) tercih etmişlerdir. Yirmi iki ile otuz yaş aralığındaki seçmenler elli bir ve yukarıya yaş aralığındaki

seçmenlerden 3.42 kat daha fazla merkezi (sola göre) tercih etmişlerdir. Otuz bir ve kırk yaş aralığındaki seçmenler elli bir ve yukarısı yaş aralığındaki seçmenlerden 3.75 kat daha fazla merkezi (sola göre) tercih etmişlerdir. Doğum yeri köy veya ilçe olan seçmenler doğum yeri il olan seçmenlerden daha az merkezi (sola göre) tercih etmişlerdir. Diğer değişkenlerin katsayıları ise istatistiksel olarak anlamlı bulunmamıştır.

Dördüncü kategoride, merkez sağ siyasi tercihini etkileyen on önemli faktör belirlenmiştir. Bu faktörler, sivil toplum kuruluşlarına üyeliği olan seçmenler, müziğe, tiyatroya, sinemaya, resme ilgi duyan seçmenler, düzenli spor yapan seçmenler, kadın seçmenler, yirmi iki ile otuz yaş aralığında olan seçmenler, doğum yeri köy ve ilçe olan seçmenlerdir. Bu faktörlerin katsayıları istatistiksel olarak anlamlıdır. Sivil toplum kuruluşlarına üyeliği olan seçmenler sivil toplum kuruluşlarına üyeliği olmayan seçmenlerden daha az merkez sağ (sola göre) tercih etmişlerdir. Müziğe veya tiyatroya veya sinemaya veya resme ilgisi olan seçmenler hiçbir sanat dalına ilgisi olmayan seçmenlerden daha az merkez sağ (sola göre) tercih etmişlerdir. Düzenli spor yapan seçmenler düzenli spor yapmayan seçmenlerden 1.66 kat daha fazla merkez sağ (sola göre) tercih etmişlerdir. Kadın seçmenler erkek seçmenlerden daha az merkez sağ (sola göre) tercih etmişlerdir. Yirmi iki ile otuz yaş aralığındaki seçmenler elli bir ve yukarısı yaş aralığındaki seçmenlerden 2.66 kat daha fazla merkez sağ (sola göre) tercih etmişlerdir. Doğum yeri köy veya ilçe olan seçmenler doğum yeri il olan seçmenlerden daha az merkez sağ (sola göre) tercih etmişlerdir. Diğer değişkenlerin katsayıları ise istatistiksel olarak anlamlı bulunmamıştır.

Beşinci kategoride, sağ siyasi tercihini etkileyen sekiz önemli faktör belirlenmiştir. Bu faktörler, yabancı dil bilen seçmenler, sivil toplum kuruluşlarına üyeliği olan seçmenler, tiyatroya, sinemaya ilgi duyan seçmenler, kadın olan seçmenler, yirmi iki ile otuz yaş aralığında olan seçmenler, otuz bir ile kırk yaş aralığında olan seçmenler ve sosyal sigortası olan seçmenlerdir. Bu faktörlerin katsayıları istatistiksel olarak anlamlıdır. Yabancı dil bilen seçmenler yabancı dil bilmeyen seçmenlerden daha az sağ (sola göre) tercih etmişlerdir. Sivil toplum kuruluşlarına üyeliği olan seçmenler sivil toplum kuruluşlarına üyeliği olmayan seçmenlerden daha az sağ (sola göre) tercih etmişlerdir. Tiyatroya veya sinemaya ilgisi olan seçmenler hiçbir sanat dalına ilgisi olmayan seçmenlerden daha az sağ (sola göre) tercih etmişlerdir. Kadın seçmenler erkek seçmenlerden daha az sağ (sola göre) tercih etmişlerdir. Yirmi iki ile otuz yaş aralığındaki seçmenler elli bir ve yukarısı yaş aralığındaki seçmenlerden 3.57 kat daha fazla sağ

(sola göre) tercih etmişlerdir. Otuz bir ile kırk yaş aralığında olan seçmenler elli bir ve yukarıya yaş aralığındaki seçmenlerden 2.52 kat daha fazla sağ (sola göre) tercih etmişlerdir. Sosyal sigortası olan seçmenler sosyal sigortası olmayan seçmenlerden 1.74 kat daha fazla sağ (sola göre) tercih etmişlerdir. Diğer değişkenlerin katsayıları ise istatistiksel olarak anlamlı bulunmamıştır.

Son kategoride, aşırı sağ siyasi tercihini etkileyen 6 önemli faktör belirlenmiştir. Bu faktörler, müziğe, tiyatroya, sinemaya, resme ilgi duyan seçmenler, düzenli spor yapan seçmenler ve kadın seçmenlerdir. Bu faktörlerin katsayıları istatistiksel olarak anlamlıdır. Müziğe veya tiyatroya veya sinemaya veya resme ilgisi olan seçmenler hiçbir sanat dalına ilgisi olmayan seçmenlerden daha az aşırı sağ (sola göre) tercih etmişlerdir. Düzenli spor yapan seçmenler düzenli spor yapmayan seçmenlerden 2.50 kat daha fazla aşırı sağ (sola göre) tercih etmişlerdir. Kadın seçmenler erkek seçmenlerden daha az aşırı sağ (sola göre) tercih etmişlerdir. Diğer değişkenlerin katsayıları ise istatistiksel olarak anlamlı bulunmamıştır.

Ayrıca, siyasi tercihlerin bağımsız olup olmadığı Hausman'ın ilişkisiz alternatiflerin bağımsızlığı testi ile test edilmiş ve bu teste göre siyasi tercihlerin bağımsız olduğu bulunmuştur (Tablo 3).

Tablo 3. Siyasi Tercih Model Sonuçları

		Multinomial Logit ⁵				
		Katsayı	SH	P	RRR	KMK ⁶
AŞIRI SOL	Hergün gazete okuma alışkanlığı olan seçmenler	-1.4427	0.714614	0.044	0.236289	
	Aradabir gazete okuma alışkanlığı olan seçmenler	-1.48264	0.749436	0.048	0.227037	
	Yabancı dil bilen seçmenler	-0.87043	0.415027	0.036	0.418773	
	Sivil toplum kuruluşlarına üyeliği olan seçmenler	0.263911	0.469166	0.574	1.302012	
	Müziğe ilgisi olan seçmenler	0.709827	1.117779	0.525	2.033638	
	Tiyatroya ilgisi olan seçmenler	0.016316	1.323498	0.99	1.01645	
	Sinemaya ilgisi olan seçmenler	-0.05955	1.149134	0.959	0.94219	
	Resime ilgisi olan seçmenler	0.461153	1.340075	0.731	1.585901	
	Diğer sanat dallarına ilgisi olan seçmenler	0.635766	1.340137	0.635	1.888468	
	Düzenli spor yapan seçmenler	0.165929	0.423193	0.695	1.180489	
	Kadın seçmenler	-1.33138	0.518102	0.01	0.264114	
	Onsekiz ile yirmibir yaş aralığında olan seçmenler	0.507709	0.918088	0.58	1.66148	
	Yirmiiki ile otuz yaş aralığında	2.003506	0.851054	0.019	7.41501	

⁵ Hausman İlişkısiz Alternatiflerin Bağımsızlığı Testi:Ki-kare(95) = 0.31 (Aşırı sol düşürülmüştür); P = 1.0000.

⁶ Kısıtlı Model Katsayıları

	olan seçmenler					
	Otuzbir ile kırkyaş aralığında olan seçmenler	1.824427	0.897061	0.042	6.199242	
	Kırkbir ile elli yaş aralığında olan seçmenler	0.07724	1.048335	0.941	1.080301	
	Doğum yeri köy olan seçmenler	0.740483	0.481222	0.124	2.096947	
	Doğum yeri ilçe olan seçmenler	-0.09114	0.492486	0.853	0.912894	
	Sosyal sigortası olan seçmenler	-0.79636	0.405234	0.049	0.450968	
	Sabit katsayı	-1.29699	1.46127	0.375		
Merkez sol	Hergün gazete okuma alışkanlığı olan seçmenler	0.026931	0.581483	0.963	1.027297	0.014561
	Aradabir gazete okuma alışkanlığı olan seçmenler	-0.25983	0.597203	0.664	0.771184	-0.27315
	Yabancı dil bilen seçmenler	-0.07658	0.211625	0.717	0.926281	-0.08257
	Sivil toplum kuruluşlarına üyeliği olan seçmenler	-0.19112	0.247094	0.439	0.826033	-0.18859
	Müziğe ilgisi olan seçmenler	-0.49418	0.499867	0.323	0.610073	-0.49659
	Tiyatroya ilgisi olan seçmenler	-0.70436	0.564624	0.212	0.494423	-0.70557
	Sinemaya ilgisi olan seçmenler	-0.70213	0.508598	0.167	0.495529	-0.70672
	Resime ilgisi olan seçmenler	-0.8544	0.651924	0.19	0.425538	-0.85584
	Diğer sanat dallarına ilgisi olan seçmenler	-0.70592	0.679792	0.299	0.493655	-0.71464
	Düzenli spor	0.104314	0.220963	0.637	1.109949	0.102692

yapan seçmenler						
Kadın seçmenler	-0.09877	0.204946	0.63	0.905948	-0.09254	
Onsekiz ile yirmibir yaş aralığında olan seçmenler	-0.45115	0.376778	0.231	0.636893	-0.45042	
Yirmiiki ile otuz yaş aralığında olan seçmenler	0.319173	0.361287	0.377	1.375989	0.326544	
Otuzbir ile kırkyaş aralığında olan seçmenler	0.019918	0.42098	0.962	1.020118	0.021734	
Kırkbir ile elli yaş aralığında olan seçmenler	-0.01707	0.380334	0.964	0.983078	-0.01565	
Doğum yeri köy olan seçmenler	-0.18153	0.276226	0.511	0.833991	-0.17849	
Doğum yeri ilçe olan seçmenler	-0.22806	0.23485	0.332	0.796077	-0.23454	
Sosyal sigortası olan seçmenler	-0.17492	0.223377	0.434	0.839523	-0.1823	
Sabit katsayı	0.638153	0.75912	0.401		0.657426	
Merkez	Hergün gazete okuma alışkanlığı olan seçmenler	-0.03584	0.567269	0.95	0.964794	-0.04528
	Aradabir gazete okuma alışkanlığı olan seçmenler	0.453684	0.572872	0.428	1.574101	0.442026
	Yabancı dil bilen seçmenler	-0.02513	0.189816	0.895	0.975179	-0.02834
	Sivil toplum kuruluşlarına üyeliği olan seçmenler	-0.79204	0.258305	0.002	0.45292	-0.77775
	Müziğe ilgisi olan seçmenler	-0.80328	0.456579	0.079	0.447857	-0.80205
	Tiyatroya ilgisi olan seçmenler	-1.9015	0.576725	0.001	0.149345	-1.88448

	Sinemaya ilgisi olan seçmenler	-1.03688	0.46452	0.026	0.35456	-1.03778
	Resime ilgisi olan seçmenler	-1.1525	0.577683	0.046	0.315848	-1.14728
	Diğer sanat dallarına ilgisi olan seçmenler	-0.41914	0.582039	0.471	0.657611	-0.43918
	Düzenli spor yapan seçmenler	-0.04977	0.203185	0.806	0.951446	-0.05119
	Kadın seçmenler	-0.17899	0.18399	0.331	0.836116	-0.17189
	Onsekiz ile yirmibir yaş aralığında olan seçmenler	0.598546	0.419009	0.153	1.819471	0.56405
	Yirmiiki ile otuz yaş aralığında olan seçmenler	1.230894	0.412902	0.003	3.42429	1.201811
	Otuzbir ile kırkyaş aralığında olan seçmenler	1.321892	0.44597	0.003	3.75051	1.291274
	Kirkbir ile elli yaş aralığında olan seçmenler	0.614793	0.441911	0.164	1.849274	0.586746
	Doğum yeri köy olan seçmenler	-0.65909	0.268037	0.014	0.517323	-0.65399
	Doğum yeri ilçe olan seçmenler	-0.40994	0.211371	0.052	0.663691	-0.41604
	Sosyal sigortası olan seçmenler	-0.02006	0.198933	0.92	0.980137	-0.02444
	Sabit katsayı	0.455606	0.753786	0.546		0.494869
Merkez sağ	Hergün gazete okuma alışkanlığı olan seçmenler	-0.77098	0.547368	0.159	0.462557	-0.77992
	Aradabir gazete okuma alışkanlığı olan seçmenler	-0.87135	0.564815	0.123	0.418387	-0.8737
	Yabancı dil bilen seçmenler	-0.16305	0.228719	0.476	0.849545	-0.16625

Sivil toplum kuruluşlarına üyeliği olan seçmenler	-0.78038	0.303955	0.01	0.458233	-0.75492
Müziğe ilgisi olan seçmenler	-1.03553	0.490986	0.035	0.355037	-1.04687
Tiyatroya ilgisi olan seçmenler	-1.6368	0.607211	0.007	0.194602	-1.65247
Sinemaya ilgisi olan seçmenler	-1.06165	0.498664	0.033	0.345884	-1.0719
Resime ilgisi olan seçmenler	-2.23452	0.796018	0.005	0.107044	-2.23784
Diğer sanat dallarına ilgisi olan seçmenler	-0.26619	0.619182	0.667	0.766292	-0.30306
Düzenli spor yapan seçmenler	0.507738	0.229291	0.027	1.661529	0.501875
Kadın seçmenler	-0.57325	0.231877	0.013	0.56369	-0.56573
Onsekiz ile yirmibir yaş aralığında olan seçmenler	-0.28943	0.449272	0.519	0.748689	-0.32242
Yirmiiki ile otuz yaş aralığında olan seçmenler	0.979934	0.416956	0.019	2.66428	0.950459
Otuzbir ile kırkyaş aralığında olan seçmenler	0.460531	0.482805	0.34	1.584916	0.433283
Kırkbir ile elli yaş aralığında olan seçmenler	0.554178	0.442053	0.21	1.740509	0.529059
Doğum yeri köy olan seçmenler	-0.77764	0.321098	0.015	0.459491	-0.77313
Doğum yeri ilçe olan seçmenler	-0.549	0.26593	0.039	0.577529	-0.55461
Sosyal sigortası olan seçmenler	0.359761	0.258743	0.164	1.432987	0.340509
Sabit katsayı	1.066168	0.744671	0.152		1.123594
Sab Hergün gazete okuma	-0.3988	0.597226	0.504	0.671126	-0.39956

alışkanlığı olan seçmenler					
Aradabir gazete okuma alışkanlığı olan seçmenler	-0.24273	0.607474	0.689	0.784484	-0.2619
Yabancı dil bilen seçmenler	-0.43033	0.223241	0.054	0.650292	-0.44433
Sivil toplum kuruluşlarına üyeliği olan seçmenler	-1.21193	0.34804	0	0.297624	-1.22914
Müziğe ilgisi olan seçmenler	-0.2948	0.517678	0.569	0.744681	-0.29911
Tiyatroya ilgisi olan seçmenler	-1.26097	0.65765	0.055	0.283379	-1.26701
Sinemaya ilgisi olan seçmenler	-0.90739	0.532348	0.088	0.403575	-0.90903
Resime ilgisi olan seçmenler	-0.72019	0.671276	0.283	0.486661	-0.70285
Diğer sanat dallarına ilgisi olan seçmenler	-0.63442	0.71538	0.375	0.530243	-0.66033
Düzenli spor yapan seçmenler	-0.08513	0.240594	0.723	0.918394	-0.08733
Kadın seçmenler	-0.70531	0.228565	0.002	0.493957	-0.68635
Onsekiz ile yirmibir yaş aralığında olan seçmenler	0.101164	0.450977	0.823	1.106459	0.096513
Yirmiki ile otuz yaş aralığında olan seçmenler	1.272197	0.426411	0.003	3.568684	1.266353
Otuzbir ile kırkyaş aralığında olan seçmenler	0.926013	0.474103	0.051	2.524424	0.90653
Kirkbir ile elli yaş aralığında olan seçmenler	-0.11769	0.491743	0.811	0.888972	-0.1391
Doğum yeri köy	-0.04761	0.293209	0.871	0.953503	-0.01645

	olan seçmenler					
	Doğum yeri ilçe olan seçmenler	0.039168	0.247066	0.874	1.039945	0.040084
	Sosyal sigortası olan seçmenler	0.551422	0.254655	0.03	1.735719	0.534775
	Sabit katsayı	0.03306	0.803365	0.967		0.061752
Asiri sağ	Hergün gazete okuma alışkanlığı olan seçmenler	0.128213	1.140836	0.911	1.136795	0.106804
	Aradabir gazete okuma alışkanlığı olan seçmenler	0.428928	1.159704	0.711	1.535611	0.429517
	Yabancı dil bilen seçmenler	0.535004	0.405523	0.187	1.707454	0.556297
	Sivil toplum kuruluşlarına üyeliği olan seçmenler	-0.57458	0.529228	0.278	0.56294	-0.54276
	Müziğe ilgisi olan seçmenler	-2.31819	0.7046	0.001	0.098452	-2.31858
	Tiyatroya ilgisi olan seçmenler	-2.16736	0.886023	0.014	0.114479	-2.15618
	Sinemaya ilgisi olan seçmenler	-2.25204	0.708095	0.001	0.105185	-2.25634
	Resime ilgisi olan seçmenler	-2.12751	1.00345	0.034	0.119134	-2.08475
	Diğer sanat dallarına ilgisi olan seçmenler	-0.51898	0.814249	0.524	0.595127	-0.52903
	Düzenli spor yapan seçmenler	0.914592	0.370428	0.014	2.495758	0.914492
	Kadın seçmenler	-1.55847	0.509812	0.002	0.210459	-1.55943
	Onsekiz ile yirmibir yaş aralığında olan seçmenler	0.487061	0.753688	0.518	1.627525	0.430848
	Yirmiiki ile otuz yaş aralığında olan seçmenler	1.023481	0.715321	0.152	2.782865	0.968046

Otuzbir ile kırkyaş aralığında olan seçmenler	0.417755	0.847566	0.622	1.518549	0.401191
Kırkbir ile elli yaş aralığında olan seçmenler	-1.29451	1.202044	0.282	0.274033	-1.33094
Doğum yeri köy olan seçmenler	-0.74521	0.605218	0.218	0.474633	-0.75518
Doğum yeri ilçe olan seçmenler	-0.45193	0.445194	0.31	0.636398	-0.46227
Sosyal sigortası olan seçmenler	0.221327	0.411353	0.591	1.247732	0.196362
Sabit katsayı	-0.84364	1.37518	0.54		-0.78417

N: 1139; LR Ki-kare(108)=282.58; P=0; Pseudo R2=0.0707; Log olabilirlik= -1858.1124
Karşılaştırma Grubu: Solu tercih eden seçmenler; Temel Sınıflar: Hiç gazete okuma alışkanlığı olmayan seçmenler, Yabancı dil bilmeyen seçmenler, Sivil toplum kuruluşlarına üye olmayan seçmenler, Hiçbir sanata ilgi duymayan seçmenler, Düzenli spor yapmayan seçmenler, erkek seçmenler, Ellibir ve yukarıya yaşta olan seçmenler, Doğum yeri il olan seçmenler, Sosyal sigortası olmayan seçmenler.

SONUÇ

Araştırmanın iki amacı bulunmaktadır. Birincisi, Trakya ve İstanbul bölgesinde ankete katılan seçmenlerin bölgeler ve cinsiyetler itibarıyla siyasal özelliklerini belirlemektir. İkincisi, multinominal logit model kullanılarak her bir tercih seçeneği için profiller belirlemek ve bu profillerin istatistiksel anlamlılığını yorumlamaktır. Bu amaçlara yönelik bulgular ise aşağıdaki gibi özetlenebilir.

Araştırma bölgelerindeki seçmenlerin çoğunluğu (%56,0) arkadaşları ile bir araya geldiklerinde siyasal meseleleri ciddi olarak arasıra tartıştıklarını belirtmiştir.

Araştırma bölgelerindeki seçmenlerin çoğunluğu (%30,6) siyasal birikimlerini birinci sırada elde ettikleri kaynağın gazeteler olduğunu söylemiştir.

Araştırma bölgelerindeki seçmenlerin çoğunluğu (%80,4) kuvvetle savunduğu bir siyasal fikir olduğu zaman çevresindekilerini ikna etmek için

başvurdukları birinci sıradaki yöntemin kendi inandığı fikirlerle olduğunu ifade etmiştir.

Araştırma bölgelerindeki seçmenlerin çoğunluğu (%32,6) siyasal parti tercihinde birinci dereceden etkili olan faktörün aileler olduğunu belirtmiştir.

Aşırı sol siyasi tercihini etkileyen faktörler, her gün gazete okuma alışkanlığı olan seçmenler, arada bir gazete okuma alışkanlığı olan seçmenler, yabancı dil bilen seçmenler, kadın seçmenler, yirmi iki ile otuz yaş aralığında olan seçmenler, otuz bir ile kırk yaş aralığında olan seçmenler ve sosyal sigortası olan seçmenlerdir.

Kendini sol olarak tanımlayanlarla merkez solda tanımlayanlar arasında istatistiksel olarak anlamlı bir fark bulunamamıştır.

Merkez siyasi tercihini etkileyen faktörler, sivil toplum kuruluşlarına üyeliği olan seçmenler, müziğe, tiyatroya, sinemaya ve resme ilgi duyan seçmenler, yirmi iki ile otuz yaş aralığında olan seçmenler, otuz bir ile kırk yaş aralığında olan seçmenler, doğum yeri köy ve ilçe olan seçmenlerdir.

Merkez sağ siyasi tercihini etkileyen faktörler, sivil toplum kuruluşlarına üyeliği olan seçmenler, müziğe, tiyatroya, sinemaya ve resme ilgi duyan seçmenler, düzenli spor yapan seçmenler, kadın seçmenler, yirmi iki ile otuz yaş aralığında olan seçmenler, doğum yeri köy ve ilçe olan seçmenlerdir.

Sağ siyasi tercihini etkileyen faktörler, yabancı dil bilen seçmenler, sivil toplum kuruluşlarına üyeliği olan seçmenler, tiyatroya, sinemaya ilgi duyan seçmenler, kadın olan seçmenler, yirmi iki ile otuz yaş aralığında olan seçmenler, otuz bir ile kırk yaş aralığında olan seçmenler ve sosyal sigortası olan seçmenlerdir.

Aşırı sağ siyasi tercihini etkileyen faktörler, müziğe, tiyatroya, sinemaya ve resme ilgi duyan seçmenler, düzenli spor yapan seçmenler ve kadın seçmenlerdir.

KAYNAKLAR

Akarca, Ali ve Cem Başlevent, "Türkiye'de Partiler Arası Oy Kaymaları: 2007 Akp Oylarının Kaynakları", *İktisat İşletme Ve Finans Dergisi*, 2009-12-01, 24, 285, 2009.

Amemiya, Takeshi, *Advanced Econometrics*, Harvard University Baskısı, 1985.

Aydın, Kenan ve Volkan Özbek, "Ailenin Seçmen Davranışları

Üzerindeki Etkisi”, *Kocaeli Üniversitesi Sosyal Bilimler Enstitüsü Dergisi*, 2, 2004.

Başlevent, Cem, “Party Preferences and Economic Voting in Turkey (Now That The Crisis is Over)”, *The Ecomod Conference, Middle East And North African Economies: Past Perspectives And Future Challenges*, Brussels, Belgium, June 2-4, 2005.

Dow, Jay K. ve James W. Endersby, “Multinomial Probit and Multinomial Logit: A Comparison Of Choice Models for Voting Research”, *Electoral Studies*, 23, 2004.

Hausman, J.A. ve D. Mcfadden, “Specification Tests for The Multinomial Logit Model”, *Econometrica*, 52, 1984.

Hillygus, D. Sunshine, “The Dynamics Of Voter Decision Making Among Minor-Party Supporters: The 2000 Presidential Election In The United States”, *B.J.Pol.S.* 37, 2007.

Lipset, Seymour Martin, *Political Man: The Social Bases Of Politics*, Johns Hopkins Paperbacks Edition, Expanded And Updated, 1981.

Kışlalı, A. T. *Siyaset Bilimi*, Editör: Nüvit Gerek, TC. Anadolu Üniversitesi Yayın No: 1571, Açık Öğretim Fakültesi Yayını No: 827, 2004.

Ray, Paramesh, "Independence of Irrelevant Alternatives”, *Econometrica*, 41, 5, 1973.