



## İLETİŞİM TEKNOLOJİSİNİN BÜRO MEKANI ÜZERİNDEKİ ETKİLERİ VE YENİ MEKAN KULLANIM ÖNERİLERİNİN MEDYA YAPILARINDA İNCELENMESİ

*(THE EFFECTS OF INFORMATION TECHNOLOGIES TO OFFICE  
SPACE AND APPLICABILITY OF NEW SPACE USAGE FORMS IN  
MEDIA BUILDINGS)*

Hasan BEGEÇ\*

### ÖZET/ABSTRACT

Günümüzde, iletişim teknolojilerindeki gelişmeler toplumsal yapıda köklü değişimlere neden olmaktadır. Sosyal yaşamdaki bu değişim dolayısıyla eylem ve fonksiyonların barındığı mimari mekanları da önemli ölçüde etkilemektedir. Mekan kurguları sorgulanmaya başlanmış, tasarım aşamaları değişmiş, yeni kullanıcı modeline ve ihtiyaçlarına göre yeni mekanlar tasarlama zorunluluğu ortaya çıkmıştır. Pek çok bina tipinde olduğu gibi, büro binalarında da; tanımların, iş-eylem alanlarının, kontrol-denetleme mekanizmalarının ve iş sorumluluklarının değiştiği görülmektedir. Çalışmanın amacı; iletişim teknolojilerindeki gelişmelerin, toplumsal ve organizasyon yapıları üzerindeki etkilerini saptamak ve özellikle büro binalarında, mekan üzerindeki etkilerini, ortaya çıkan yeni mekan kullanım biçimlerini ve bu yeni mekan kullanım biçimlerinin çalışma mekanlarında verimliliği ve etkinliği artırıcı biçimde uygulanabilirliğini araştırmaktır.

Büro mekanlarının yeni kullanım biçimlerini kullanım yoğunluğu (use-intensity) kriterine bağlı olarak incelemeyi hedefleyen bu araştırma, kuramsal bir temel ve bu temel üzerinde gerçekleştirilen alan çalışması biçiminde iki aşamadan oluşmaktadır

*Technology is one of the inevitable part of modern life, it is growing day by day and showing the impact on every field. Especially the development which has been observed at information and communication technologies for the last fifty years, reaches to an important point, with the help of internet, communications comes to a level that all distances linked with audio and visual communication. Many significant changes have occurred in our lives and space functions by the integration of these new systems and communication tools. Internet access, complex software systems, mobility concept ...etc, has redefined the relation between working hours and working space. Change of working system has obligated change in management organizations. All of these factors caused new and different design parameters of the office buildings which includes working spaces.*

*The subject of this study is; impact of technological and organizational changes on the design of working spaces and office buildings The aim of this study that is developed on the problem field in media building is, to effect productivity positively and to developed an improvement model.*

### ANAHTAR KELİMELELER/KEYWORDS

Büro mekan düzenleri, Organizasyonel değişim, Yeni mekan kullanım modelleri, Mekan kullanım yoğunluğu, Verimlilik, etkinlik

*Office space planning types, Organizational change, New space usage forms, Use-intensity, Productivity, Efficiency*

## 1. GİRİŞ

Geçmişten günümüze doğru bakıldığında zaman teknoloji ve ilimdeki gelişmeler ile beraber yapılarda birtakım farklılıkların oluştuğu görülebilir. Teknoloji çoğu zaman gerek getirdiği yeni kontrol alanları ve gerekse yarattığı yeni yaşam ve iş koşulları doğrultusunda tarihsel gelişimi itibariyle fonksiyon üzerinde hep etkili ve belirleyici olmuş ve de sürekli yeni koşulları yaratmıştır (Erkan,1994).

Bilim ve teknoloji günümüzde yeni ve köklü değişimler yaratarak yeni bir çağ başlatmıştır. İçinde bulunduğumuz bu çağ 'bilgi çağı' olarak adlandırılmaktadır (Aydın,1992). Bilgi çağı, bilginin hammaddenin, emeğin ve diğer kaynakların yerini alacağı tamamen farklı bir toplum düzenini ifade etmektedir. Bu çağda kültürel dışavurumlar artık maddesel olmaktan uzaklaşıp sanallaşmaya başlamıştır. Zemin (ground) yerini bilgi olana (informational), beton (concrete) ifade olana (representational), gerçek (real) ise taklit olana (simulational) terk etmiştir (Mitchell, 1995). İş ve eğlence hayatımızda, toplumsal ilişkilerimizde bedenlerimizin rolü gittikçe azalmaktadır. Eğitim, haberleşme, bankacılık, ticaret, alışveriş, araştırma, sohbet, arkadaşlık vb. gibi eylemler bilgisayar ortamında gerçekleştirilmeye başlanmıştır. Bugün artık insanlar coğrafi sınırlar olmaksızın birbirleriyle iletişim kurabilmekte, isteyen herkes her bilgiye, belgeye, yayına ulaşabilmekte, uzaktan eğitim sistemiyle eğitimlerini başka boyutlara kaydırabilmekte, dünyanın herhangi bir yerinde olan çeşitli kültürel faaliyetlere katılabilmektedir. Kültürler arası alışveriş daha kolay olmaktadır. Gün geçtikçe bilgisayar karşısında geçirilen zaman artmakta ve daha da artacağına benzemektedir (Çoban, 1997). Artık kasların ya da fiziksel olarak bir yerde bulunmanın önemi kalmamıştır. ATM makinelerinden televizyona, haberleşmeden internete, modern hayat bedeninin yokluğu üzerine kurgulanmaktadır. Bedenin varlığının yerini 'bilgi çağı teknolojisi' almaktadır (Toffler, 1992).

## 2. ORGANİZASYON YAPISINDAKİ DEĞİŞİMLER/MİMARLIK İLİŞKİSİ

Sosyal yaşamdaki bu değişim, işin organizasyon biçimi ve yapısında da değişimlere neden olmaktadır. Organizasyonlarda dikey hiyerarşi yerine yatay gelişen, hiyerarşinin etkin olmadığı daha esnek uygulamalar söz konusu olmaktadır. İyi derecede eğitim görmüş çalışanların yer aldığı, grup tabanlı çalışma sistemi uygulanmaya başlanmıştır. Sürekli çalışan (full-time) sayısının azalmasıyla işgücü yenilenmiştir. Personel çalışma sistemindeki değişiklikler sonucu günde 8 saat, haftada 5 iş günü çalışma gibi çalışma şekilleri değişikliğe uğramıştır (Worthington,1998). Çalışanın bireysel özerkliği artmış, mekanın sahiplenilmesi ve rutin büro işlerinde azalma olmuştur. Hizmet ve ürün pazarlarının büyümesi ve çeşitlenmesi; artan rekabet, toplam kalite kavramı gibi yeni etkenler, etkili örgütlenme ve verimli çalışma amaçlarını ön plana çıkarmıştır (Kurtulmuş, 1996).

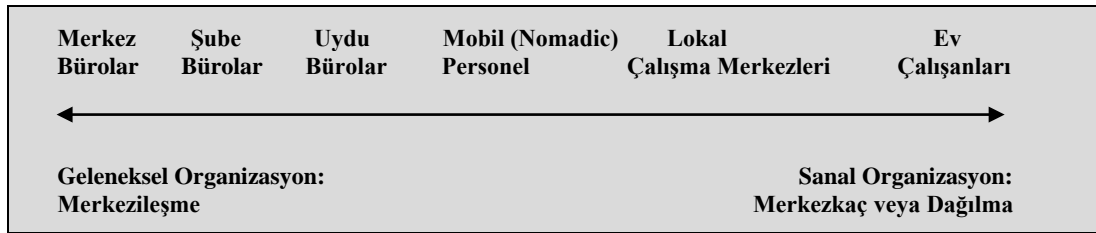
Sosyal yaşamdaki ve iş-organizasyon yapısındaki değişimler elbette ki mimariyi de etkilemiştir. İşin yapıldığı yerler olan bürolarda mekan kurguları sorgulanmaya başlamış, tasarım aşamaları değişmiş, yeni kullanıcı modeline ve ihtiyaçlarına göre yeni mekanlar tasarlama gerekliliği ortaya çıkmıştır (Becher vd.,1995). Bu bağlamda soruna yaklaşıldığında; büro binalarının; tanımlarının, iş-eylem alanlarının, kontrol-denetleme mekanizmalarının, iş sorumluluklarının değiştiği görülmektedir. Globalleşme ve uzmanlaşmış bilgi gereksinmesi sonucu: büro binalarının bu değişimlere yanıt vermesinin sağlanması ve büro binaları tasarımının da bu kapsamda yeniden ele alınması bir zorunluluk olarak belirmektedir.

Büro mekanı üzerinde iletişim teknolojisinin iki önemli etkisi olmuştur. Bunlardan ilki, büro çalışanının birbirlerine yakın yerlere yerleştirilmeleri ihtiyacının azalması diğeri de, iletişimin fiziki seyahatin yerini alma yeteneği, çalışanların çalışma materyallerinden

ayrılmasını mümkün kılmasıdır (Duffy,1997). ‘Uzaktan çalışma’ (remote work), ‘tele çalışma’ (telework) veya ‘tele işe gidip-gelme’ (telecommuting); çalışanın, işinin tamamını veya bir kısmını merkez büro dışındaki bir mekanda yapmasını mümkün kılan bir süreç işaret etmektedir. Başka bir ifadeyle yakından çalışmanın önemi azalmakta ve de merkez bürolar, şubelere veya farklı organizasyonlardan insanların düzenli olarak çalıştıkları lokal tele merkezlere dönüşmektedir (Murphy, 1996).



Fotoğraf 1. Uzaktan çalışma (remote work) (Duffy, 1997)



Şekil 1. Büro organizasyon seçenekleri

### 3. YENİ MEKAN KULLANIM YÖNTEMLERİ

Alışlagelmiş anlamda büro mekan kullanım modeli, büro çalışanlarına hiyerarşideki yerlerine göre ve yapılan işin niteliğine uygun çalışma mekanlarının sağlanması ile oluşmaktadır. Uygulanan bu modelin temel kavramı ‘her büro çalışanına bir iş mekanı’ sağlanmasıdır. Michele De Lucchi, geleceğin bürolarının ‘şık dekorlu, geniş görüşme veya toplanma mekanlarından oluşan, gerektiğinde karşılıklı tartışma, fikir alışverişi veya sosyal hayatı paylaşma gibi eylemlere imkan veren mekanlar’ (De Lucchi, 1996) olacağını savunmaktadır. Büro eylemlerinin ise tamamına yakın bir kısmının sanal mekanlara taşınacağı belirtilmektedir. Büro işlevlerindeki değişimlerde bunu desteklemektedir. Günümüzde çalışma saatlerinin tamamını aynı çalışma mekanı içinde geçiren çalışanlar oldukça azalmıştır. Çalışanlar, etkinlikleri için başka mekanları da kullanmaya başlamışlardır. Böylece büro mekanlarının kullanım yoğunluklarında düşüş olmuştur. Çalışanlar arası etkileşime, işbirliğine, değişim ve yeniliklere olanak veren yeni çalışma mekanı düzenlemeleri, hızla; hiyerarşi, disiplin ve bireyselliğin simgesi olan geleneksel büroların yerini almaktadır. Burada kullanıcıların tek başına kendi masalarında çalıştıkları süre, başkaları ile birlikte çalıştıkları süre ve mekanlar, tamamen büro binası dışında çalıştıkları

süre, yeni kullanım şekilleri için önemli bir veri oluşturmaktadır. Bu verileri dikkate alarak günümüz dünyasında yeni büro kullanım modellerini tanımlamak için ‘Özgür büro’ (free office) ve ‘yeni büro’ (new officing) terimlerini kullanabiliriz. Yeni kullanım modelleri; büro içi kullanım yöntemleri ve büro dışı kullanım yöntemleri olarak iki ayrı biçimde incelenebilir (Erdener, 1996).

### 3.1. Büro İçi Kullanım Yöntemleri

Büro içi kullanım yöntemleri; ‘Serbest Adres’, *Serbest Çalışma Düzeni* (free-addressing), ‘Otelleme’ *Geçici Kullanma Mekanı* (hotelling), ‘Etkinlik Ortamları’, ‘Proje Grup Mekanları’, ‘Hot-Desk’ *Aktif Çalışma Noktaları*, ‘Touch-Down’ *Bağlantı Noktaları* olarak kendi içinde farklı amaçlı mekan kullanımını tanımlamak için ayrılmaktadır (Erdener, 1996).

#### 3.1.1. Serbest Adres/Serbest Çalışma Düzeni (Free-Addressing)

Fiziksel olarak bölünmemiş, her biri iki ya da daha fazla eleman tarafından paylaşılan standart çalışma mekanlarını içeren büro kullanımudur. Bu yöntem, çalışma mekanının kullanım yoğunluğunu artırma düşüncesinden kaynaklanmıştır. Yöntemin getirdiği değişikliklerden biri, iş gücü, rütbe ve statü farklılıklarının mekana yansımalarını ortadan kaldırmış ve çalışma mekanında standart oluşturmuş olmasıdır.

#### 3.1.2. Otelleme/Geçici Kullanma Mekanı (Hotelling)

Yalnızca işletme aracılığıyla ilk araya belirli bir süre için öncelik verilen büro kullanım yöntemidir. Serbest adres sisteminin, çalışanın mekanı kullanım süresini ve hangi ekipmana ihtiyacı olduğunu otelleme işletmecisine belirterek sıra aldığı bir modelidir. Çalışacak olan elemanın ihtiyaç duyduğu özel dosyaları, gereçleri vb. şirket tarafından çalışanın sabit dolabından alınarak çalışma mekanına götürülmekte çalışma sonrasında da aynı şekilde kaldırılarak çalışma mekanı bir başka kullanıcı için hazırlanmaktadır. Bu sistemin serbest adres’ten farkı çalışma mekanlarının otellerdeki ‘concierge’ (*bireysel hizmet görevlisi*) benzeri bir koordinatör aracılığıyla çalışanlara ayrılmasıdır.



Fotoğraf 2. Otelleme uygulamasında kişisel dolap kullanımı (Duffy, 1997)

### 3.1.3. Etkinlik Ortamları

Değişik kişisel ve grup gereksinmelerine yanıt veren, konferans odası, hol, vb. gibi çeşitli çalışma ortamlarıdır.

### 3.1.4. Proje Grup Mekanları (Group Workspace)

Grup çalışmasını destekleyen ve grupların değişen eleman sayısına yanıt verebilecek esnek büro mekanlarıdır.



Fotoğraf 3. Proje grup çalışma mekanları (Duffy, 1997)

### 3.1.5. Hot-Desk/Aktif Çalışma Noktaları

Uydu, ev ve arka ofislerde çalışanların şirkete geldiklerinde çalışabilecekleri mekanlardır. Takım çalışmalarına uyarlanabilen hareketli yapıları sayesinde aynı otelleme de olduğu gibi çalışanın o anki ihtiyacına cevap veren ağ ve iletişim sistemi, küçük depolama birimlerinden oluşan bir çalışma istasyonudur.



Fotoğraf 4. Hot desking uygulamasında çalışma birimleri (Duffy, 1997)



### 3.1.6. Touch-Down/Bağlantı Noktaları

Belirli aralıklarda şirketi kısa süreli ziyarete gelen çalışanlar yada müşterilerin kullanımına açık olan çalışma istasyonlarıdır. Tasarımsal olarak hot-desk planlamasına sahiptirler.

Yeni büro mekan kullanım yöntemlerinin gelişiminin paralelinde maksimum mekan kullanımını sağlamak amacıyla bazı mobilyalarda uygulanan mekanik donanım sayesinde, hareket ederek daha fazla çalışma alanı yaratma veya mevcut alanı daha etkin kullanma imkanı yaratılabilmektedir.

Bilgisayarların bulunduğu çalışma birimlerinin kullanımları sonrasında 1-1,5 m yüksekliğe kaldırılabilirler aracılığıyla kaldırılması ile büro ortamında farklı aktiviteler için alan sağlanabilmektedir (Duffy,1992).



**Fotoğraf 5.** Touch-down uygulamasında çalışma birimleri (Duffy, 1997)

Ayrıca bilgisayar ve oturma biriminin yüksekliğinin kullanıcının isteğine göre gün içinde değişik biçimlerde ayarlanabilmesi ve çalışma biriminin mekan içinde bir yere bağlı kalmaksızın hareket edebilmesi kullanıcının mekanı daha etkin kullanmasına olanak vermektedir (Duffy vd.,1998).



**Fotoğraf 6.** Mekan içinde hareketli çalışma birimleri (Duffy, 1997)

### 3.2. Büro Dışı Kullanım Yöntemleri

Büro dışı kullanım yöntemleri, 'Tele-Büro', 'Sanal Büro', 'Mekik Büro' (shuttle office), 'Gezici-Karavan Büro' (mobile office) olarak kendi içinde farklı amaçlı mekan kullanımlarını tanımlamak için ayrılmaktadır (Erdener, 1996).

#### 3.2.1. Tele-Büro (Tele Office)

Çalışanların ya evlerinde ya da müşterilerine yakın tele-merkezlerde bilgisayar, faks ve modem kullanarak ve planlanmış ziyaretler yoluyla şirketin diğer çalışanları ile iletişimde buldukları bir çalışma yöntemidir. İletişim teknolojisi ile bağlantılı ev-büro, arka büro, uydu büro, vb. büro mekanların da uygulanan kullanım modelidir.

Arka Büro (back office): Ev-Büro sisteminin hareketli bir yaklaşımıdır. Şehir mekanının önem taşımadığı, tamamıyla iletişim teknolojilerinin desteğiyle işleyen bürolardır. Ekonomik mekan edinebilme, elektronik ortamda iletişim kurabilme özelliğine dayanmaktadır.

Ev-Büro (home office): İletişim ağlarının kullanımı, ortak belleğe erişim, internet ve araçları, interaktif uydu tv sistemleriyle öne çıkan bu sistem tüm dünyada geniş bir kullanım alanı bulmuştur. Çevresel faktörleri ve zaman kaybını sebep gösteren sistem, ev ortamında gerçekleştirilebilecek tüm büro işlerini kapsamaktadır



**Fotoğraf 7.** Ev-büro (home office) (Duffy, 1997)

Uydu Büro (satellite office): Özellikle diz üstü bilgisayarlar (lap top), cep telefonları, WAP servisleri, GPRS, internet ve uydu teknolojileri, interaktif televizyonlar vb. sistemlerin günlük hayata girmeleriyle hızlı bir şekilde yayılmaktadır. Her yerden iletişim esasına dayandırılan bu büro tipinde tüm büro ekipmanı tek bir araç üzerinde toplanmaya ya da bağlantılı çalışabileceği diğer araçlar bütününe uyumlu olarak üretilmektedir. İlk ürünlerin boyutları, mikro işlemcilerin gelişmesiyle birlikte küçülme şeklinde gelişimini sürdürmüştür.

Suit Büro (resort office): Özellikle çalışanların yoğunluğunun ev ve arka bürolara dağılması sonucu ortaya çıkan yeni bir mekan anlayışıdır. Düşüncenin üretildiği bürolar olarak tanımlanmaktadır. Ev veya mobil ortamda çalışan kişilerin bir araya gelerek toplantılarını yapabildikleri, takım çalışmasını fikrinsel anlamda geliştirmeyi hedefleyen bürolardır. Aynı zamanda müşteri görüşmelerinin de gerçekleştiği bu mekanlarda iş ortamının stresinden uzaklaşmak, rahatlamak da amaçlanmaktadır. Bu doğrultuda bilardo, kafe, ev-sineması, satranç, jimnastik salonları vb. sosyal interaktif mekanlar yaratılmaktadır. Daha çok bir klüp evine benzeyen beyin büroları olarak adlandırılabilirler. Büro donanımı, çalışanlara

'hot-desk' sisteminden oluşmuş iş istasyonları sunmaktadır. Bu tür büroların yönetimi 'otelleme' sisteminde olduğu gibidir.

Yönetici Büro (executive office): Özellikle ev-büro konseptinin bir uzantısı olarak görülen bir sistemdir. Evin bulunduğu yere maksimum 15 dk. mesafede konumlanan bürolardır. Ev ortamında kurulamayan disiplin, verimlilik ve takım çalışması etkileşimini gerçekleştirmek amacıyla oluşturulmuşlardır. Takım çalışmasını merkezine alan bu sistem, ev ofislerinden suit ofislere geçişin ara modelidir.



Fotoğraf 8. Suit büro uygulamasında çalışma mekanı (Duffy, 1997)

### 3.2.2. Sanal Büro (Virtual Office)

Her yerin bir büro mekanı olarak kullanıldığı, zaman ve mekan olarak geleneksel büro mekanından soyutlanmış çalışma yöntemidir. Sanal büro çalışanları; hava limanı, otel lobisi, tren, uçak, ev vb. gibi çeşitli mekanları büro olarak kullanabilirler ve çalışmalarını yapabilmeleri için gerekli telefon, bilgisayar, faks gibi gereçleri yanlarında taşıyabilirler.

### 3.2.3. Mekik Büro (shuttle office)

Sistem, gelişen teknolojiyle beraber üretim ve yönetimde sağlanan dengelerin fabrika ve büro arasında da sağlanması temeline oturmaktadır. Üretim mekanında kurulu bir ray sistemi üzerinde hareket edebilen, hem teknolojik hem de birebir iletişim kuran büro tasarımı olarak tanımlanmaktadır.

### 3.2.4. Gezici-Karavan Büro (mobile office)

Building Pro şirketi tarafından 1997 yılında tasarlanan büro sistemidir. Karavanın içinde bir büroda bulunması gereken her türlü büro gereci enformatik gereç bulunabilmektedir. Farklı boyutlarda ve farklı fonksiyonlarda pratik çözümler önerebilen sistem, mekana bağlı kalmayı gereksiz hale getirmektedir.

Unutulmamalıdır ki büro binaları kendisinden verimlilik beklenen ticari binalardır. Çünkü bu tür binaların yapımında amaç en yüksek gelirin elde edilmesi olmuştur. Günümüzde üzerinde önemle durulan nokta şirketlerin büro mekanlarını verimli ve etkin kullanımıdır. Verimliliği ve etkin kullanımı arttırabilmek için şirketler, çalışma mekanlarının niteliksel yönlerini ölçerek, şirket performansını artırıcı yeni düzenlemeler yapmaktadırlar.



#### 4. YENİ MEKAN KULLANIM YÖNTEMLERİNİN MEDYA YAPILARINDA UYGULANABİLİRLİĞİNİN İNCELENMESİ

Bilgi çağı teknolojisinin temelini bilginin, deneyimin korunması, aktarılması ve geliştirilmesi oluşturmaktadır. Bu noktadan hareketle büro binaları içinde iletişim ve bilgi aktarımı işlevi taşıyıcıları ve dolayısıyla bilgi çağı teknolojisindeki gelişmelerden öncelikli olarak etkilenebilecek yapılar olmaları nedeniyle ‘medya büro binaları’ üzerinde bir çalışma yapılmıştır. Bu kapsamda medya büro binalarında, iş-organizasyon yapısındaki değişime göre mekansal organizasyondaki değişiklikler (mevcut büro mekanının kullanım yoğunluğunun belirlenmesi, mekan kullanım farklılıklarının saptanması ve büro mekanından beklentiler) yapılan alan çalışması ile belirlenerek verimli ve etkin kullanımı sağlayacak biçimde yeni kullanım modellerinin uygulanabilirliği incelenmiştir.

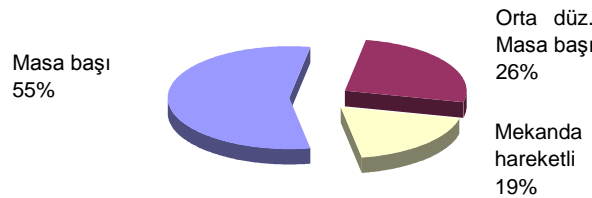
##### 4.1. Alan Çalışması

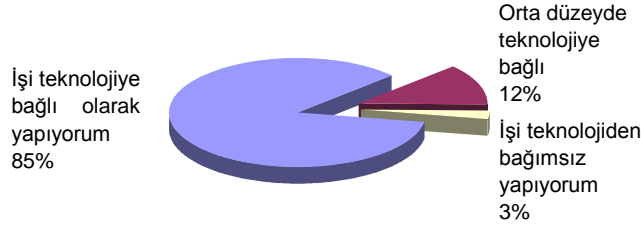
Alan çalışması, İzmir’deki iki büyük medya kuruluşuna (Hürriyet ve Yeni Asır) ait büro binasında ve haber işleri, yazı işleri, küçük-seri ilan bölümü, grafik bölümü, muhasebe bölümlerinin çalışma mekanlarında ve toplamda 81 kişi üzerinde Anket ve Gözlem tekniklerinin kullanımı ile iki aşamalı olarak gerçekleştirilmiştir.

Anket yöntemi ile doğrudan mekan kullanıcılarına başvurularak çalışanların sosyo-demografik özellikleri, işin niteliği, teknolojinin iş yapısına etkileri, iş iletişimindeki değişiklikler, işlevsel eskime ve yeni mekan biçimlenmesine yönelik verilere ulaşılmıştır. Gözlem yöntemi ile de büro binalarına ait mekansal kullanım; hazırlanan gözlem cetvelleri üzerinde, her bölüm (yazı işleri, haber işleri, grafik vb. gibi) için önceden belirlenen kullanıcıların bilgisayarla çalışarak, toplantıda, çeşitli görüşmelerde, masa başında; yazma-okuma-telefon görüşmeleri vb. ile, dinlenme ve kişisel çalışma mekanı dışında ve büro dışında geçirdikleri sürelerin belirlenmesine yönelik olarak bir haftalık sürelerle yapılan basit gözlem tekniği uygulanması ile tespit edilmiş ve bu mekanlar için ‘kullanım yoğunluğu’nun (use-intensity) belirlenmesine çalışılmıştır.

##### 4.2. Alan Çalışması Verileri

Alan çalışması sonucunda işin niteliğine ve mekan kullanım yoğunluğuna ilişkin elde edilen anket verileri aşağıdaki tablolardan incelendiğinde; çalışanların % 55,6’sını oluşturan çoğunluğun işini masa başında ve belli bir yere bağlı olarak yapmasına karşın % 44,4’lük bölümün mekan içinde hareketli ve orta düzeyde masa başında çalıştıkları ve % 85,2’sinin de işlerini yaparken teknolojik araçlara bağlı oldukları belirlenmiştir.



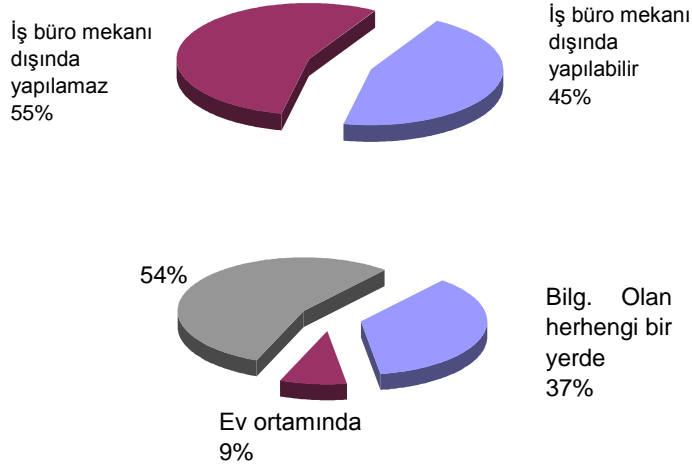


Şekil 2. Büro ortamında iş yapış biçiminin teknoloji kullanımı ile ilişkisi

Çizelge 1. Büro mekanında iş-eylem yapışının özellikleri

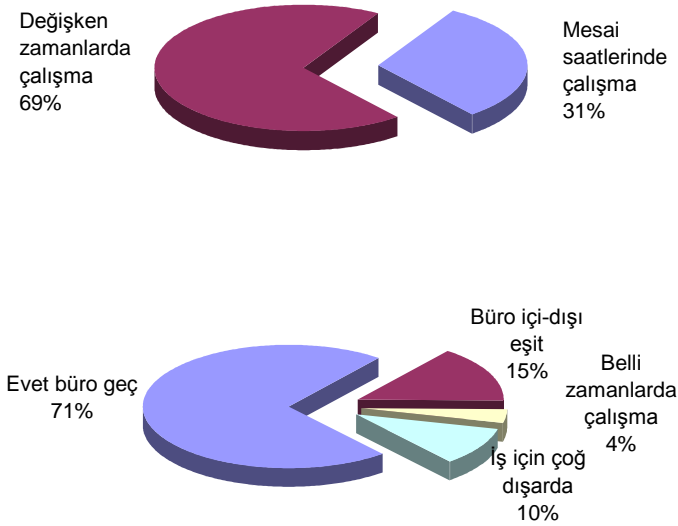
İŞİN NİTELİĞİNE İLİŞKİN ÖZELLİKLER		Yeni Asır		Hürriyet		Genel	
		Sayı	Yüzde (%)	Sayı	Yüzde (%)	Sayı	Yüzde (%)
İşin nitelikleri	Masa başında ve belli bir yere bağlı	29	64,4	16	44,4	45	55,6
	Orta düzeyde masa başı işi	6	13,3	15	41,7	21	25,9
	Hiçbir yere bağlı değil, mekanda hareketli	10	22,2	5	13,9	15	18,5
	Cevapsız	0	-	0	-	0	-
	Toplam	45	55,6	36	44,4	81	100
İş sırasında teknolojik araçların kullanılma sıklığı	İşimi bu araçlara bağlı olarak yapıyorum	38	84,4	31	86,1	69	85,2
	Orta düzeyde bu araçlara bağlı olarak işimi yapıyorum	5	11,1	5	13,9	10	12,3
	İşimi bu araçlardan bağımsız yapıyorum	2	4,4	-	-	2	2,5
	Cevapsız	0	-	0	-	0	-
	Toplam	45	55,6	36	44,4	81	100
İş büro mekanı dışında yapılabilir mi?	Evet	22	50	14	38,9	36	45
	Hayır	22	50	22	61,1	44	55
	Cevapsız	1	-	0	-	0	-
	Toplam	44	55	36	45	80	100
İş büro dışında nerede ve nasıl yapılabilir?	Bilgisayar, faks ve modem bağlantısının olduğu herhangi bir yerde	19	82,6	11	78,6	30	81,1
	Ev ortamında, önceden yapılacak işin ve süresinin tanımlanması ile	1	4,3	3	21,4	4	10,8
	Bence....	3	13	0	-	3	8,1
	Cevapsız	0	-	0	-	0	-
	Toplam	23	62,2	14	37,8	37	100

Çalışanların % 55'i, işin büro mekanı dışında yapılamayacağını belirtmelerine karşın geri kalan % 45'lik grup işin büro mekanı dışında başka bir yerde de yapılabileceğini ve bu şekilde düşünen kullanıcı grubunun % 81,1'ini oluşturan çoğunluğun işi, bilgisayar, faks ve modem bağlantısının olduğu herhangi bir yerde, % 10,8'inin ise ev ortamında işin ve süresinin tanımlanması ile yapılabileceğini düşündükleri belirlenmiştir.



**Şekil 3.** Büro ortamında yapılan işin mekan gereksinmesi ile ilişkisi ve mekan dışında yapılabilirliği

Çalışanların % 69,1'ini oluşturan çoğunluğun sabah 9-akşam 5 gibi belli mesai saatlerinde değil, gün içinde değişken zaman dilimlerinde çalıştıkları, % 71,6'sını oluşturan çoğunluğun çalışma saatlerinin tamamını büro mekânında geçirdiği ve % 50,6'sının toplantı, dinlenme vb. dışında çalışma zamanının tamamını kendi çalışma biriminde masa başında geçirdiği belirlenmiştir.



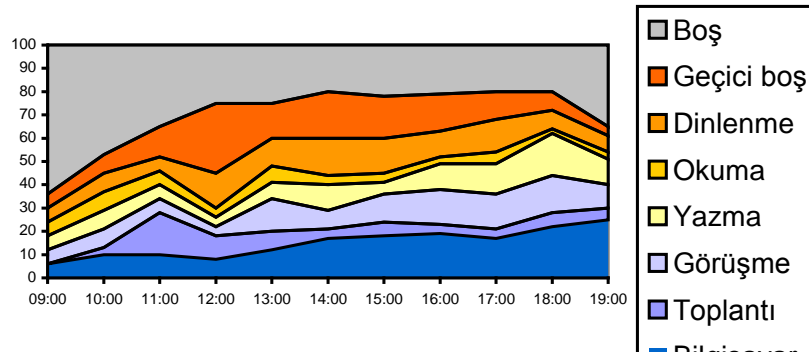
**Şekil 4.** Büroda çalışanların çalışma saatleri ve bulunma oranları

Mekan kullanım yoğunluğunun belirlenmesine yönelik olarak yapılan gözlemler sonucunda da büro mekânının gün içinde doluluk oranının en yüksek % 85'e ulaştığı, bilgisayar kullanım oranının % 33'ü geçmediği belirlenmiştir.

Çizelge 2. Büro mekan kullanım yoğunluğu özellikleri

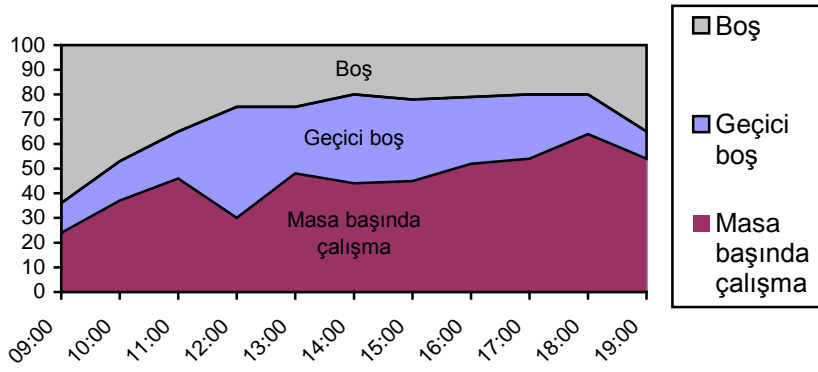
MEKAN KULLANIM YOĞUNLUĞUNA İLİŞKİN ÖZELLİKLER		Yeni Asır		Hürriyet		Genel	
		Sayı	Yüzde (%)	Sayı	Yüzde (%)	Sayı	Yüzde (%)
<b>Gün içindeki çalışma süresi</b>	Mesai saatlerinde çalışma	14	31,1	11	30,6	<b>25</b>	<b>30,9</b>
	Gün içinde değişken zamanlarda çalışma	31	68,9	25	69,4	<b>56</b>	<b>69,1</b>
	Cevapsız	0	-	0	-	<b>0</b>	<b>-</b>
	<b>Toplam</b>	<b>45</b>	<b>55,6</b>	<b>36</b>	<b>44,4</b>	<b>81</b>	<b>100</b>
<b>Çalışma saatlerinin büroda geçirilme yoğunluğu</b>	Evet, çoğu büroda geçiyor	34	75,6	24	66,7	<b>58</b>	<b>71,6</b>
	Büro içi ve büro dışı geçirilen zaman birbirine eşit	6	13,3	6	16,7	<b>12</b>	<b>14,8</b>
	Gün içerisinde belli zaman dilimlerinde çalışıyorum	-	-	3	8,3	<b>3</b>	<b>3,7</b>
	Zamanımın çok az kısmı büroda geçiyor, işim çoğunlukla dışarıda	5	11,1	3	8,3	<b>8</b>	<b>9,9</b>
	Cevapsız	0	-	0	-	<b>0</b>	<b>-</b>
	<b>Toplam</b>	<b>45</b>	<b>55,6</b>	<b>36</b>	<b>44,4</b>	<b>81</b>	<b>100</b>
<b>Gün içinde toplantı vb dışında masa başında geçirilen zaman yoğunluğu</b>	Tamamına yakın bölümünü	25	55,6	16	44,4	<b>41</b>	<b>50,6</b>
	Yaklaşık 3 saat	7	15,6	7	19,4	<b>14</b>	<b>17,3</b>
	3-5 saat	7	15,6	7	19,4	<b>14</b>	<b>17,3</b>
	6 saat ve üzeri	6	13,3	6	16,7	<b>12</b>	<b>14,8</b>
	Cevapsız	0	-	0	-	<b>0</b>	<b>-</b>
	<b>Toplam</b>	<b>45</b>	<b>55,6</b>	<b>36</b>	<b>44,4</b>	<b>81</b>	<b>100</b>

Çalışanların çoğunluğunun değişken zaman dilimlerinde çalıştıkları, özellikle muhabirlerin çalışma sürelerinin büyük bölümünü büro dışında geçirdikleri ayrıca diğer çalışanların gün içinde çeşitli röportajlar, görüşmeler vb. için büro dışına çıktıkları ancak yazı işleri çalışanlarının belirli zaman dilimlerinde çalıştıkları belirlenmiştir.



Şekil 5. Gün içinde yapılan iş çeşitliliğine göre mekan kullanım yoğunluğu





Şekil 6. Gün içinde çalışma/mekan kullanım yoğunluğu

İş yapısının niceliğine ilişkin olarak, her bölümde her gün saat 11:00'da toplantı yapılarak gün içinde yapılacak işlerin kararlaştırıldığı sonrasında büro kullanıcılarının saat 14:00'a kadar düşük yoğunlukla çalıştıkları ancak bu saatten sonra çalışma yoğunluğunda belirgin bir şekilde artış olduğu gözlemlenmiştir. İş yapısının niteliğine ilişkin olarak, bireysel çalışmanın yanında çoğunlukla grup çalışması ile görevlerin yerine getirildiği ve bölüm içinde yatay iletişimin güçlü olduğu belirlenmiştir.

#### 4.3. Alan Çalışmasının Değerlendirilmesi/Öneriler

İki medya kuruluşuna (Hürriyet, Yeni Asır) ait büro mekanlarında yapılan anket ve gözlem çalışmaları sonucunda, işin niteliğindeki değişimler ve mekan kullanım yoğunluğunun düşük olması özellikle haber ve yazı işleri bölümlerinde birinci derecede sorun olarak belirlenmiş, verimlilik ve etkinliğin artırılabilmesi için bu bölümlere ait büro mekanlarında yeni mekan kullanım modellerinin uygulanmasının gerekli olduğu saptanmıştır. Küçük-seri ilanlar, grafik ve muhasebe bölümlerinde ise işin niteliğindeki değişimin, haber ve yazı işleri bölümünden farklı olarak daha çok iletişim teknolojisinin kullanılmasını gerektirdiği ve mekan kullanım yoğunluğunun diğer bölümlere göre daha yüksek olduğu bu yüzden işin niteliğindeki değişimler ve mekan kullanım biçiminin bu bölümlerde ikinci derecede sorun olduğu belirlenmiştir.

İncelenen medya büro binalarında verimliliği ve etkin kullanımı arttırmak için yeni mekan kullanım yöntemlerinin uygulanmasına yönelik aşağıdaki öneriler belirlenmiştir.

Haber işleri ve yazı işleri bölümlerinde;

- Çalışanlar arasındaki ilişkinin güçlü ve dinamik biçimde olması, işlerin kısa bazen uzun süreli ve bireysel çalışma yerine çoğunlukla grup çalışması ile yapılması, dış ilişkilerin kuvvetli olması, çalışanların gün içinde değişken zamanlarda ve değişik yoğunlukta çalışmalarından dolayı büro mekan kullanımında '**proje grup mekanları**' ve '**etkinlik ortamları**' oluşturulmalıdır. Ayrıca mekan içinde kişisel çalışmaya imkan veren fakat özerkliği azaltan '**hot-desk**' ve/veya '**touch-down**' çalışma birimleri de düşünülmelidir.



**Fotoğraf 9.** Proje grup çalışma mekanları (Duffy, 1997)

- Çalışanlar arasındaki ilişkinin güçlü ve dinamik olması ve bunun devamlılığının sağlanması için mekan içinde açık sosyalleşme (dinlenme için kafe vb. ) birimlerinin oluşturulması gereklidir.
  - Günün ilk yarısında büro mekanının kullanım yoğunluğu düşük olduğu için, bu süre içerisinde çalışanlar tarafından büro dışı kullanım biçimleri kullanılabilir (**home-office** vb. gibi).
  - Muhabirler büro mekanını gün içinde değişik zaman dilimlerinde ve düşük yoğunlukla kullandıkları için büro içi kullanımında **'hot-desk'** ve/veya **'touch-down'** çalışma birimleri düşünülmelidir. Bu şekilde mekan içinde her muhabire bir çalışma birimi ayrılması yerine açık plan düzeni içinde üç veya dört muhabire farklı zamanlarda kullanabilecekleri bir çalışma birimi ayrılarak maksimum mekan kullanımını sağlanabilir.
  - Muhabirler, çoğunlukla büro dışında çalıştıkları için büro dışı kullanımında **'uydu büro'** kullanımları uygulanmalıdır.
- Bununla ilgili olarak Columbia University' de geliştirilen 'Mobile Journalist Workstation' (MJW) muhabirlerin büro dışında çalışmalarında kullanılabilecekleri en iyi uydu büro örneği olarak nitelendirilebilir.



**Fotoğraf 10.** Mobile Journalist Workstation (MJW) uygulaması  
<http://www.jmc.kent.edu/futureprint/1998fall/pavlik-feiner>

'Mobile Journalist Workstation'; başa giyilen ses görüntü ve video'yu birleştiren bilgisayarlı donanım, izleme sistemi (tracking system), multimedya ve mobil iletişim, küresel konumlandırma sistemi (global positioning system) gibi kısımlardan oluşmaktadır (Coyne, 1995).

Bu uygulama ile haber sahasında olan bir muhabir ile büro mekanında bulunan çalışanlar arasında sanal ortamda, iş birliği içinde haberlerin alınması, yaratılması, multimedya ve mobil iletişim sayesinde yayınlanması gerçekleştirilebilmektedir.

- Köşe yazarları için çoğunlukla büro dışı mekan kullanımı (**home-office**) geliştirilmelidir. İncelenen medya yapılarında ve genellikle çoğu medya yapısında köşe yazarları evde çalışmakta ve haftanın bazı günleri büro mekanında bulunmaktadır. Ancak buna rağmen her köşe yazarı için büroda geleneksel tipte çalışma mekanları bulunmaktadır. Bu durum mekanın kullanım yoğunluğunu düşürmekte ve verimli-etkin kullanımını azaltmaktadır. Büro içindeki bu özel kişisel çalışma mekanları yerine köşe yazarlarının büro mekanını ziyaret ettikleri zaman kullanacakları '**suit-büro**' mekan düzenleme esasına göre düzenlenmiş '**etkinlik ortamları**' oluşturulmalıdır. Ayrıca köşe yazarlarının büroda kısa süreli çalışmaları için de '**serbest adres**' ve '**otelleme**' biçimindeki çalışma mekanı düzenlemesinin yapılması gereklidir.

## 5. SONUÇLAR

Alan çalışması sonucunda; incelenen medya yapılarının iş yapısındaki değişikliklere göre tasarımlarının yeniden ele alınmasının gerektiği, büro mekan kullanım yoğunluğunun düşük olduğu ve verimli kullanılmadıkları belirlenmiş ve önerilerde bulunulmuştur. Mevcut veya yeni yapılacak medya yapılarında verimliliği ve etkinliği arttırmak için büro mekanlarının önerilen yeni mekan kullanım biçimlerine göre yeniden ele alınması, tasarlanması gereklidir. Günümüzde büro mekanlarında yaşanan dönüşüm sadece medya yapılarında değil, büro kullanımının olduğu tüm yapılarda görülmektedir.

Michele De Lucchi, geleceğin bürolarının 'şık dekorlu, geniş görüşme veya toplanma mekanlarından oluşan, gerektiğinde karşılıklı tartışma, fikir alışverişi veya sosyal hayatı paylaşma gibi eylemlere imkan veren mekanlar' (De Lucchi, 1996) olacağını savunmaktadır. Büro eylemlerinin ise tamamına yakın bir kısmının sanal mekanlara taşınacağı belirtilmektedir.

Tüm bu anlatılanların sonunda içinde bulunduğumuz yüzyılda büro mekanının sadece masa başında çalışılabilecek bir yer olmayacağını, bilginin ve iletişimin yapılabildiği her yerde ve her zamanda çalışılabilecek somut veya sanal mekanlar olacağını söyleyebiliriz.

## KAYNAKLAR

Aydın, E. D, (1992): "Değişen Bilgi Toplumu", Beta Basım Yayım Dağıtım A.Ş., İstanbul, s. 33-39.

Becher, F, Stele, F, (1995): "Work By Design: Mapping The High Performance Workspace", Jossey and Bass Publishers, San Fransisco, s.6 7-78.

Coyne, R, (1995): "Design Of Information Technology İn Postmodern Age", MIT Pres, Cambridge, s. 124-133.

Çoban, H, (1997): "Bilgi Toplumuna Planlı Geçiş", İnkilap Kitabevi Yayınları, İstanbul, s. 155-182.

De Lucchi, M, (1996): "Office and Freedom", Deutsche Bauzeitschrift, Büro 96, s. 55.

Duffy, F, (1992): "The Changing Workplace", Phaidon Press Ltd, London, s. 221-242.

- Duffy, F, (1997): “The New Office”, Octopus, New York, s.175-192.
- Duffy, F, Greenberg, S, Myerson, J, (1998): “Design For Change”, Birkhauser, Basel, s.78-96.
- Erdener, H. E, (1996): “Büro Binalarında Yeni Kullanım Yöntemleri”, Yapı Dergisi, sayı 181, s.77-83.
- Erkan, H, (1994): “Bilgi Toplumu ve Ekonomik Gelişme”, Türkiye İş Bankası Kültür Yayınları, Ankara, s.232-256.
- Kurtulmuş, N, (1996): “Sanayi Ötesi Dönüşüm”, Yapı Kredi Yayınları, İstanbul,s.113-135.
- Mitchell, W, (1995): “City Of Bits”, MIT Press Cambridge, s.271-297.
- Murphy, E, (1996): “Flexible Work”, Director Books Hertfordshire, London, s.43-74.
- Toffler, A, (1992): “Yeni Güçler, Yeni Şoklar”, Altın Kitaplar Yayınevi, İstanbul, s.44-66.
- Worthington, J, (1998): “Reinventing The Workplace”, Reed Educational and Professional Publishing Ltd, London, s.164-205.