

BAĞ-KUR'UN BÜNYESİ VE GELİŞMESİ

Sedat TARHAN

BAĞ-KUR Genel Müdür Yardımcısı

I — BAĞ - KUR UYGULAMASI

(Kademesiz Uygulama Plânı)

Eylül 1971 de çıkarılan 1479 sayılı "Esnaf ve Sanatkârlar ve Diğer Bağımsız Çalışanlar Sosyal Sigortalar Kurumu", kısa adıyla "BAĞ-KUR" Kanunu ile, herhangi bir işverene hizmet akdi ile bağlı olmaksızın kendi nam ve hesabına çalışanlar da sosyal güvenliğe kavuşmuş ve Anayasamızın 48 inci maddesinin "Herkes, sosyal güvenlik hakkına sahiptir. Bu hakkı sağlamak için sosyal sigortalar ve sosyal yardım teşkilâtı kurmak ve kurdurmak Devletin ödevlerindedir." hükmü, büyük bir vatandaş kitlesi için de yerine getirilmiş bulunmaktadır.

Bağ-Kur Genel Müdürlüğü, Mart 1972 de resmen faaliyete geçmiş, Kanun'un geçici 1 inci maddesi pilot bölge seçilmek suretiyle kademeli bir uygulamayı ve yurt çapında örgütlenmeyi öngördüğü halde, merkezi bir örgütlenme ile kademesiz olarak 1 Ekim 1972 tarihinden itibaren bütün yurttta, her türlü hak ve yükümlülükleriyle Kanun uygulanmaya konmuştur. Bir buçuk yıllık bir uygulama sonunda 770 binden fazla sigortalısıyla Bağ-Kur, şüphesiz Türk sosyal güvenlik tarihinde büyük bir aşama olmuştur.

A — Kademesiz Uygulama Plânının Esasları :

Bugün Meslek kuruluşlarına kayıtlı olarak bağımsız çalışanların sayısı bir milyondan fazladır. Ancak, genellikle küçük esnaf ve sanatkârların büyük bir kısmı meslek kuruluşlarına kayıt olmadan çalışmaktadırlar. Bunların da alınacak tedbirlerle meslek kuruluş-

İrina kayıtları sağlandığında sayılarının 2 milyonu bulacağı abartılmış bir tahmin olmasa gerek. Demek oluyor ki, Bağ-Kur kapsamına yaklaşık olarak 2 milyon vatandaş girmektedir. Bu kadar geniş bir kitleye hitap edeceği düşünülen Bağ-Kur Kanunu'nun uygulanmasındaki güçlüğü göz önüne alan Kanunkoyucu yurt çapında örgütlenmeye olanak sağlamak amacıyla kademeli bir uygulamayı esas almıştır. Bunu temin amacıyla geçici 1 inci maddede aynen "Kanun'un uygulama alanı: Bu Kanun hükümlerinin ihtiyacı karşılayacak Kurum örgütü kurulduktan sonra hangi il sınırları içinde uygulanacağı Bakanlar Kurulunca tespit olunur. Bu örgütlenme, yurt çapında en geç 1,5 yılda tamamlanır." denmektedir.

Ancak, uygulamanın kademelendirilmesi, gerek yanında çalıştırdığı işçinin sosyal güvenliğine ödediği sigorta primleriyle katkıda bulunan ve fakat yıllardır mahrum kaldığı ve uygulama sonucunda gerçek olduğu saptanmış olan, sosyal güvenlik özlemi içindeki büyük bir vatandaş kesiminden bir kısmının bu haktan yararlanmalarının ertelenmesi, gerekse kısa süreli prim ödeyerek aylık aylığına hak kazandıran geçici 2 nci maddeden yararlanacak ileri yaştaki sigortalılardan büyük bir kısmının da bu aylığa hak kazanmalarının bir süre daha geciktirilmesi demektir. Ayrıca, kademeli bir uygulamaya gidildiğinde 1,5 yılda yurtda şubeler açarak örgütlenmenin güçlüğü ve hatta olanaksızlığı da bir gerçektir. Bütün bu sakıncaların dışında çok önemli bir husus daha vardı ki, o da yurt çapında örgütlenmenin yönetim masraflarını çok büyük ölçüde arttıracığı ve şubelerin mevcudiyetinin doğuracağı gereksiz büro işlemlerinin hizmetin hızını keseceği idi.

İşte bütün bu ve bunlara benzer diğer sakıncaları nedeniyle yurt çapında örgütlenmeye gitmeden, kademesiz bir şekilde Kanun'un uygulanması yolları araştırılmış, benzer kuruluşlar incelenmiş ve sonunda "Kademesiz Uygulama Plânı" ortaya çıkarılmıştır.

Taşra örgütü kurulmadan ve pilot bölge seçilmeden, bütün yurtda tüm hak ve yükümlülükleriyle uygulamayı sağlayan, Genel Müdürlükçe hazırlanan "Kademesiz Uygulama Plânı"nın esaslarını 3 ana grupta toplamak mümkündür: Birincisi, Türkiye'ye yayılmış hazır örgütlerin atıl kapasitelerinden yararlanmak; ikincisi, gereksiz işlemlere yer vermeden, formaliteleri minimum seviyede tutmak;

üçüncüsü elektronik bilgi işlemde yararlanmak. Bunların üzerinde kısaca durmakta fayda görmekteyiz.

1) Türkiye'ye yayılmış hazır örgütlerin atıl kapasitelerinden yararlanmak :

Bu konuda, sigortalılarla idarî ilişkileri yürütmek için, kendilerinin kayıtlı olmak zorunda buldukları meslek kuruluşları olan esnaf ve sanatkârlar derneklerinden, ticaret ve sanayi odalarından, borsalardan, tabip, eczacı, mimar, mühendis vb. odalardan yararlanılmış; primlerin tahsili, sigorta yardımlarının ödenmesi ve kredi mekanizmasının çalıştırılması gibi malî ilişkiler için ise bir kısım bankalar ve PTT ile işbirliği yapılmıştır.

a) Meslek kuruluşları ile yapılan işbirliği, memleketimizde kamu yönetiminde halk örgütlerinden yararlanmanın ilk ve tipik örneği olarak üzerinde önemle durulması gereken bir uygulamadır. Bu işbirliği önce Kurum ile sigortalıları arasında samimi bir diyalogun kurulmasını sağlamış ve bu suretle de binlerce dernek ve odalar, yurdun en ücra köşesine kadar dağılmış bulunan sigortalıların Kuruma başvurularına, onların tescillerinin yapılmasına aracı olarak, çok pahalı bir sistem olan şube açılmasına lüzum bırakmamışlardır. Uygulamanın başında, önce Ankara'da bir seminer düzenlenerek 67 ilden gelen dernek ve oda temsilcileri gerek yapılacak işlemler, gerekse Bağ-Kur'un getirdiği hak ve yükümlülükler bakımından eğitilmiş, bundan hemen sonra da yurdun bir çok yerlerinde bölge seminerleri düzenlenerek uygulama uyumlu bir biçimde yürütülmüştür. Sigortalıların Bağ-Kur ile olan ilişkileri konusunda ilk başvuracakları merciin kendi oda veya dernekleri ve buralarda da muhatap oldukları kişilerin yine kendi meslektaşları ve arkadaşları olmalarının psikolojik etkisi büyük olmuş, bunun sonucu olarak da Kuruma ve davaya sahip çıkmışlar, birbirlerini ikaz, ikna ve teşvik etme bilinci içerisinde uygulamanın beklenenden daha hızlı ve daha büyük çapta sonuçlanmasını temin etmişlerdir. Nitekim, birinci yıl sonunda 500 bin kişinin Kuruma başvuracağı tahmin edilirken, büyük bir iyimserlik olduğunu öne sürenlerin sayısı az değildi. Halbuki hiç bir zorlama yapılmaksızın, ceza uygulamasına ve tebligata gerek kalmaksızın 700 bin kişi uygulamanın ilk dört ayı içinde tescilini yaptırmış ve primlerin % 80 i banka ve PTT aracılığı

ile yatırılmış ve bugün 772 bini geçen üyesi ve bir milyara yaklaşılan varlığı ile Bağ-Kur ortaya çıkmıştır.

Kurumun meslek kuruluşları ile olan işbirliği sadece tescil işlemleri için bir defaya mahsus olan işlemlere münhasır değildir. İşbirliği sürekli olmaktadır. Gerek sigorta yardımlarının yapılmasında, gerekse kredi mekanizmasının işletilmesinde meslek kuruluşlarının önemli rolleri bulunmakta ve sigortalıların başvuracakları ilk merci olarak, Kurumun adeta birer şubeleri gibi görev yapmaktadırlar.

b) Meslek kuruluşlarının dışında, hazır örgütler olarak, yurdun dört bir köşesine yayılmış olan bankalar ve PTT den, sigortalılarımızla malî ilişkileri yürütmek için anlaşma yapılmıştır. Bugün bir Bağ-Kur sigortalısı primlerini havale ücreti ödemeksiz Türkiye Halk Bankası, Vakıflar Bankası ve PTT nin herhangi bir şubesinden Kuruma gönderebilmekte ve sigorta yardımlarını da aynı şekilde alabilmektedir. Böyle bir sistem sigortalılarımızı hem, az da olsa bir havale ücreti ödemekten, hem de tesis edilmiş olsaydı şube veznesi önüne yığılmaktan kurtarmıştır.

Çeşitlerini daha sonra açıklamaya çalışacağımız Bağ-Kur kredilerinden, esnaf ve sanatkârlara verilen "İşletme ve Tesis Kredisi" yine T. Halk Bankası ve Küçük Esnaf ve Sanatkârlar Kefalet Kooperatifi aracılığı ile verilmektedir. "Toplu Konut Kredisi" ise yurt çapında bu mekanizmayı işletebilecek teknik eleman ve bürolara, şubelere sahip Türkiye Emlâk Kredi Bankası aracılığı ile; "toplu iş yeri Kredisi" de Türkiye Halk Bankası aracılığı ile verilecektir.

Yurt çapında örgütlenmiş kuruluşların hazır atıl kapasitelerinden yararlanmanın hizmetin hem ucuza, hem de uzun zaman alacak örgütlenmeyi beklemeden süratle yürütülmesine olanak sağladığı bir gerçektir.

2) Gereksiz işlemlere yer vermeden, formaliteleri minimum seviyede tutmak :

Taşra örgütlenmesine gitmemek, şüphesiz hizmeti bütün yurda aynı anda ve gecikmeden götürmeyi ve hizmetin maliyetini son derece düşük bir seviyede tutmayı sağlıyordu. Ancak, taşrada va-

tandaşın hizmetini görecektir tecrübeli ve yetenekli Kurum memurlarının bulunmayışı ise, bu hizmetlerin dernek ve oda yöneticileri tarafından yapılmasını zorunlu kılıyordu. Bu durum ise işlemleri asgari seviyede tutmayı ve basite indirmeyi gerektiriyordu. Gerek bunu gerçekleştirebilmek, gerekse vatandaşlara olanak içinde az külfet yüklemek için işlemler son derece basitleştirilmiştir. Gerek-siz ve fakat, memleketimizde alışlagelmiş formaliteler elemine edilerek, kanunî zorunluluklar dışında vatandaşın kendi beyanına itibar edilmesi ilkesi esas alınmıştır. Sigortalının Kuruma başvurarak tescilinin yapılması için doldurulacak "Bağ-Kur'a Giriş Bildirgesi" ne son şekli verilmeden önce anket ve deneme uygulanmış, anlaşıl-mayan sorulara açıklık getirilmiş, doldurulurken hata yapılan bölümler yeniden düzenlenmiştir. Bugün 772 bini geçen sigortalının giriş bildirelerinden hatalı olanlar hiç denecek kadar azdır.

Tescil işlemlerinden sonra önemli olan ikinci işlem, primlerin yatırılması olacaktır. Bunda sağlıklı bir sonuca ulaşmak için giriş bildirelerine önceden bilgisayar (Computer, Ordinateur) ile "Bağ-No"ları verilmiştir, Sigortalının Bağ-Kur'daki sigorta sicil numarası olan bu numara ile banka veya PTT şubelerine primleri yatırması kâfi gelmektedir. Bu numarayı sigortalının yanlış yazması halinde doğacak hatayı tespit etmek ve ad, soyad, doğum yeri ve tarihi, nüfus kütüğünde kayıtlı olduğu yer ve nüfus kütük defterindeki cilt, sahife, hane no'ları elektronik bilgi işlemde kodlanarak soyadı sırasına göre alfabetik düzende yaratılan ana sicil kütüğüne müracaatla hatayı giderebilmeye olanak sağlamak amacıyla, bu numaraların yanına son iki basamak olarak yine Computer ile özel aritmetik metolla hazırlanmış "Chek-Diğit" verilmiştir. Bu suretle prim yatırmada ve diğer ilişkilerde sigortalının sadece 9 haneli olan bu Bağ-No. su ile Kuruma başvurması kafi gelmektedir.

Sigorta yardımları ve kredi işlemleri ile ileri yaştakilerin kısa vadede prim ödeyerek yaşlılık aylığına hak kazanabilmeleri için meslek kuruluşları veya vergi dairelerine tasdik ettirecekleri, 10 yıldan beri kendi ad ve hesaplarına çalıştıklarına dair belgeler de basılı formlar halinde hazırlanarak meslek kuruluşlarına gönderilmiş ve bu suretle sigortalılara, işlemlerini yürütmek için doldurulması basit olan bu formları doldurup postalamak kalmış bulunmaktadır.

3) Elektronik bilgi işlemden yararlanmak :

Yurt çapında aynı anda uygulamaya gitmek, kuşkusuz vatandaşların bir kısmını bir süre için olsun sosyal güvenlik haklarından mahrum etmeyi önliyecek, fakat bunun yanında Kurumu çok kısa bir zaman sürecinde büyük bir vatandaş kitlesinin müracaatı ve işlemlerinin tamamlanması ile karşı karşıya bırakacak, taşra örgütünün bulunmaması ise bütün işlemlerin merkezde toplanmasına sebep olacaktı. Nitekim, yığın müracaatın ilk yıl sonunda 500 bini bulacağı tahmin ediliyor, bu sayıdaki işlemlerin süratle ve doğru olarak sonuçlandırılmasında mekanizasyonun vazgeçilmezliği ortaya çıkıyordu. Uygulama tahminlerin de ötesine gitmiş ve ilk 4 ayın sonunda Kuruma 700 bin civarında müracaat olmuştur.

Bağ-Kur'un gerek yurt çapında örgütlenmeden merkezi bir sistemle yönetilmesinin, gerekse aynı anda kademesiz olarak bütün yurtda uygulamaya konmasının getirdiği zorunluk yanında, hizmetin doğru, hızlı ve ucuz bir şekilde yürütülmesini temin amacıyla daha başlangıçtan elektronik bilgi işlemin sisteme dahil edilmesi gerekliliği açıktı. Kaldığı, bir sigorta kurumunda mali dengeyi etkileyecek verilerin önceden saptanması, aktüarya hesaplarının sağlam rakamlara dayanması için gerekli istatistik tabloların bir an önce çıkarılması gerekecekti. Fakat bütün bunların dışında, sağlıklı bir yönetim için sigortalıların il, ilçe ve Türkiye çapında, soyadı sırasında alfabetik ve Bağ-No'su sırasında nümerik ana kütüklerini yaratmak ve en önemlisi her sigortalı için ayrı ayrı "Şahıs hesapları"ni tutmak ve izlemek şarttı.

Sayısı kısa zamanda yarım milyonu geçecek sigortalıya sahip olacağı tahmin edilen bir "Sosyal Sigorta Kurumunda" bütün bu işlemlerin insan eliyle yapılabilmesi için binlerle ölçülen personel istihdamı ve bu personele göre de yerleşme binası gerekecekti. Bu is bir anlamda, taşra örgütü kurmamak suretiyle tasarruf edilen personel ve bina masrafının merkezde toplanması demek olacaktı. Kaldığı bu kadar masrafa rağmen işlemlerde beklenen doğruluk ve süratin sağlanması yine de elektronik bilgi işlemin verdiği düzeye ulaşamayacaktı.

Sadece, bugün elde bulunan ve elektronik bilgi işlemin faaliyete geçmesinden 8 ay sonra, ana kütüklerin bir yan ürünü olarak,

Kuruma her hangi bir malî külfet yüklemeyen alman, iller, cinsiyet, meslek kuruluşları, seçilen prim ödeme basamağı, yaş grupları dağılım düzenindeki 737 binden fazla sigortalıya ait istatistik tablolarının kaç yılda, kaç personelle yapılabileceğinin düşünülmesi ve bunun milyonlarla ölçülen malî külfetinin olacağı göz önüne alınırsa, modern sevk ve idarede elektronik bilgi işlemin faydası, zorunluluğu ve hatta vazgeçilmezliği ortaya çıkacaktır.

İşte bütün bu nedenlerle "Kademesiz Uygulama Plânında" elektronik bilgi işlem vazgeçilmez bir unsur olarak ortaya çıkmaktadır.

Uygulamaya geçilmeden önce, resmi ve özel elektronik bilgi işlem kuruluşları ile 6 aya yaklaşan bir süre Bağ-Kur'un sistem analizi müzakeresi yapılmış ve sonunda yığın halindeki başvurunun doğuracağı yığın iş hacminin ancak hazır elektronik bilgi işlem örgütleriyle karşılanabileceği saptanmıştır. Nitekim Bağ-Kur'da elektronik bilgi işlem hizmetleri bugün hizmet sözleşmesi "Servis-Büro" ile yürütülmekte olup, yakın bir tarihte kendi EBİ merkezini kuracaktır.

B — Kademesiz Uygulama Plânının Yürütülmesi :

Yukarıda ana hatlarını özetlemeye çalıştığımız "Kademesiz Uygulama Plânı'nın yürütülmesinde hangi işlemlerin hangi kuruluşlarda ne şekilde yapılacağına önceden saptanması gerekiyordu. Plânın esas unsurlarından da anlaşılacağı üzere ilk işlemler meslek kuruluşlarında, sonra işbirliği yapılan bankalar ve PTT de, daha sonrada Genel Müdürlükte yürütülecekti. Bu kuruluşların yapacağı işlemler ise iki safhada cereyan edecekti. Birincisi, tescilde önceki ve tescil sırasındaki işlemleri; ikincisi ise sigortalılığın devamı ve sona ermesi sırasındaki işlemler olacaktı. Plânda esasları saptanan bu işlemler şöylece sıralanabilir.

1) Tescilden önceki ve tescil sırasındaki işlemler :

Bağ-Kur Kanunu, gerek 25 inci maddesiyle, kanun kapsamına girenlerin meslek kuruluşlarına yazılarak çalışmaya başladıkları tarihten itibaren kendiliğinden sigortalı olacaklarını ve meslek kuruluşlarının da bu gibileri ve yeni yazılanları en geç 3 ay içinde Kuru-

ma bildireceklerini, gerekse 26 ncı maddesinin ilk fıkrası ile kanun kapsamına girenlerin de en geç üç ay içinde Kuruma başvurmak zorunda olduklarını ve 51 inci maddesi ile de bunların, prim ödemeye esas basamaklardan dilediklerinden birini seçerek en geç 30 gün içinde Kuruma bildireceklerini saptayarak ilk safhada yapılması gereken işlemleri belirlemiş oluyordu. Bu durumda:

a) Meslek kuruluşları, Genel Müdürlükçe hazırlanan "Bağ-Kur'a Girecek Üyeler Cetveli"ne, kendi meslek kuruluşlarında kayıtlı olup, halen çalışmakta olan üyelerini, dernek veya odaya giriş tarihi, üye numarası, adresi vb. bilgileri yazarak gönderecekler, bir nüshasını da alıkoyacaklardı. Cetvellere üyeleri yazarken, bu üyelerden, hem esnaf derneğinde hem ticaret odasında veya hem mühendisler odasında hem ticaret odasında kayıtlı olanlar gibi birden çok oda veya derneğe kayıtlı olanlarla, kendi nam ve hesabına çalışanlardan aynı anda resmi veya özel kuruluşlarda da ücretli veya aylıklı çalışanlarla, Sosyal Sigortalar Kurumuna, T.C. Emekli Sandığına ve kanunla kurulu diğer emekli sandıklarına kayıtlı olanlar veya buralardan emekli aylığı alanlar Bağ-Kur kapsamı dışında kaldıklarından bu gibi üyelerinin isimleri hizasma, cetvellerde ayrılan açıklamalar sütununa meşruhat vereceklerdi.

Uygulamaya geçilen 1.10.1972 tarihinden itibaren de yine Genel Müdürlükçe uzun çalışmalar sonucu meydana getirilen ve elektronik bilgi işlem için kodlanmaya elverişli özel haneleri bulunan ve bilgisayarla kontrol numarası verilen "Bağ-Kur'a Giriş Bildirgeleri"nin üyelerce doldurulmasına yardımcı olmak, meslek kuruluşlarınca tasdik edilecek bölümü tasdik ederek postalamak veya postalamasını temin etmek gibi işlemlerin de meslek kuruluşlarınca yapılması gerekiyordu.

b) Tescilini yaptıran sigortalıların, Kanun'un 50 nci maddesinde gösterilen 1 den 12 ye kadar sıralanmış 400-4500 lira arasında değişen ve Bağ-Kur'a giriş bildirgesinde seçtiğini beyan ettiği basamağın bir defaya mahsus % 25 i oranındaki giriş keseneği ile aylık % 13 ü oranındaki primlerini her üç ayda bir sigortalının anlaşma yapılan T. Halk Bankası, T. Vakıflar Bankası veya PTT şubelerine ad, soyad ve Bağ-No su ile yatırması gerekecekti. Genel Müdürlük ile sözü edilen bankalar ve PTT arasında bu konuda ya-

pılan müzakereler sonunda, bu paraların tahsil ve Genel Müdürlük hesabına yatırılması işlemleri için gerek sigortalıdan, gerekse kurumdan her hangi bir ücret alınmaması hususunda anlaşmaya varılmıştır. Bankalar, tahsilâtlarını özel makbuzlarla, PTT çek merkezi de yine Bağ-Kur için yapılan özel posta çekleri ile yapacaklar ve haftalık olarak Kuruma bildireceklerdi. Bu makbuz ve çeklerin elektronik bilgi işlem açısından elverişli olmasına ayrıca dikkat edilmiştir.

c) Genel Müdürlük, yukarıda bahsettiğimiz formları hazırlayıp, merkezi örgütlenmeyi yeteri derecede yaptıktan sonra 1.10.1972 de Kanunu yurt çapında uygulamaya koyacak Bakanlar Kurulu Kararının çıkarılmasından önce, kanun kapsamına girecek vatandaşların, bavurma usulleri ile uymaya zorunlu buldukları esasları ve tescille ilgili işlemler ile yine, uygulamaya geçebilmek için zorunlu olan primlerin hesaplanması, ödenmesi ve tahsil usullerini saptayan ve Kanun'un geçici 5 inci maddesine göre bu hususlarda tüzük çıkıncaya kadar tüzük yerine geçecek genelgelerin çıkarılması için Çalışma Bakanlığına taslakları verecek ve meslek kuruluşlarından gelen giriş bildirgelerini elektronik bilgi işlemde kodladıktan sonra, kartlara delinmek ve computer'e yüklenmek üzere anlaşma yapılan firmaya verecek, 3 aylık devre sonundan itibaren gelecek prim makbuzları da aynı işleme tabi tutularak şahıs hesaplarına işlenmesi temin edilecekti. Bu işlemler yapılırken Genel Müdürlük yönetim için gerekli yerleşme, merkezi organizasyon ve Yönetim Kurulunun teşekkülü için 1. Genel Kurulu toplama, seminer yapma ve personel temini ile diğer benzeri rutin işlemleri de tamamlamış olacaktı.

2) Sigortalılığın devamı ve sona ermesi sırasındaki işlemler :

Daha öncede değindiğimiz gibi, taşra örgütlenmesine gidilmeden yapılacak bir uygulamada işlemlerin süratli, ucuz ve sigortalılara en az külfet yükleyecek şekilde yürütülmesini sağlayabilmek için meslek kuruluşları ve bankalarla, PTT ile olan işbirliğinin sürekli olması gerekiyordu.

Nitekim, Kademesiz Uygulama Plânında bu husus da dikkate alınmış ve gerek sigortalılığın devamı, gerekse sigortalılığın sona ermesinde Genel Müdürlüğün yapacağı işlemler yanında meslek ku-

ruluşları ile bankalar ve PTT den nasıl yararlanılabileceği düşünülmüş ve her üç ünitenin, bu devrede işlemlerinin koordinasyonu özet olarak şu şekilde plânlanmıştır.

a) Meslek kuruluşları, bundan böyle oda veya derneğe giren veya işyerini kapatarak kaydını sildiren ya da ölen üyelerini Genel Müdürlüğe bildirecekler ileri yaştaki sigortalıların geçmiş 10 yıllık hizmetlerini belgeliyen formlar ile ölen sigortalılara cenaze yardımı yapılması ve diğer aylık bağlama işlemleri için doldurulması gerekli, Genel Müdürlükçe hazırlanan formları doldurup tasdik edeceklerdi. Meslek kuruluşları ile olan ilişkiler, bugün daha da ileriye götürülmüş, örneğin, ölen sigortalının ailesine ödenen 1000.— lirayı meslek kuruluşları derhal ödeyebilmekte ve hak sahibinden aldıkları bir belge ile de bu parayı Genel Müdürlükten geri alabilmektedirler. Kanunda, münhasıran esnaf ve sanatkâr sigortalılara verileceği öngörülen "İşletme ve Tesis Kredisi"nin verilmesinde T. Halk Bankası ile Esnaf ve Sanatkârlar Kefalet Kooperatifleri yetkili kılınmışlardır. Sigortalıların vecibelerini yerine getirmemeleri halinde uygulanacak cezalardan biri olan ve Kanun'un 81 inci maddesinde zikredilen bir aya kadar meslekten men cezasının uygulanmasında olduğu gibi, kanun koyucunun meslek kuruluşlarına verdiği diğer yetkiler de plânda dikkate alınarak koordineli bir çalışma düzeni sağlanmış ve bugün meslek kuruluşları Genel Müdürlüğün fahri birer şubeleri gibi sistem içerisinde yerlerini almış bulunmaktadır. Uygulamanın başında ve devamında, büyük bir memnuniyetle müşahade etmiş bulunuyoruz ki, meslek kuruluşları her hangi bir malî külfet getirmeksizin bu görevi heyecanla yapmaktadırlar. Bunda, Bağ-Kur uygulaması ile, meslek kuruluşlarının, özellikle esnaf ve sanatkâr derneklerinin büyük bir fonksiyon ve önem kazanmış olmalarının rolü şüphesiz büyüktür.

b) Bankalar ve PTT başlangıçta olduğu gibi, esasları ve sistemi saptanan biçimde prim tahsillerine ve sigorta yardımlarının ödenmesinde aracılığa, gerek sigortalıya, gerekse Kuruma malî bir külfet yüklemeksizin devam edecekler, sistem içerisinde fonksiyonlarını sürdürecektlerdi. Bu suretle Bağ-Kur, yurdun en ücra köşelerine kadar; hiç bir kurumun sahip olmadığı sayıda vezneye sahip oluyordu. Bunun vatandaşa sağladığı kolaylık ve rahatlık bir gerçektir. Bunların dışında Bağ-Kur'un vereceği işletme ve tesis kredisi ile toplu işyeri

kredisinde T. Halk Bankası, Toplu konut kredisinde T. Emlâk ve Kredis bankası sisteme dahil edilmiş, böylece kredi mekanizmasının işletilmesinde bu bankaların âtil kapasitesinden az bir masrafla yararlanmak mümkün olabilmiştir. Kredilerin bu bankalar aracılığıyla nasıl ve ne miktarda verileceği, nasıl kontrol altında tutulacağı hususunda çalışmalar yapılmış ve işletme ve tesis kredisi verilmeye başlanmıştır. Diğerlerinin ise verilmesine çok yakın bir zamanda başlama olanağı bulunacaktır.

c) Genel Müdürlüğün bu devrede, rutin işlemler dışında yapacağı en önemli iş, kuşkusuz sigortalılar için ana kütük yaratmak ve her sigortalı için ayrı ayrı şahıs hesapları tutmak, tahsis işlemlerini süratle yürütecek bir sisteme bağlamak ve 100 hatta 150 sene saklanması gerekebilecek giriş bildirgeleri ile prim tahsilatında kullanılan PTT çekleri ve banka makbuzlarını kolay bulunur bir şekilde arşivlemek oluyordu. Bunların dışında yangın ve doğal afetlere karşı, bir sigorta kurumu için çok önemli olan arşivdeki belgeleri koruyacak, bilinen tedbirlerin yanında, bu belgelerdeki bilgiler için bir bilgi bankası da yaratmak gerekecekti. İşte yukarıda arz etmeğe çalıştığımız bir çok nedenler yanında böyle bir bankanın gerekliliği de işlemlerin elektronik beyinle yürütülmesini zorunlu kılmaktaydı. Nitekim bugün, 772 binden fazla olan sigortalılarımızın, nüfus kütüğündeki kayıtlarını, Bağ-No'larını, varsa T.C. Emekli Sandığı Sosyal Sigortalar Kurumu ve kanunla kurulu diğer emekli sandıklarındaki hizmetlerini, prim ödemeye esas olmak üzere seçtikleri basamakları, hangi meslek kuruluşuna hangi tarihte kayıt olduklarını, vücut sakatlıklarını, medeni hallerini, bakmakla mükellef oldukları fert sayılarını, yazışma adreslerini ve ileri yaşta olanlardan 10 yıllık hizmeti olanları kapsayan bilgilerle, giriş bildirgeleri, prim ödeme çek ve makbuzları ile ileri yaştaki sigortalıların 10 yıllık geçmiş hizmet belgelerinin arşivdeki yerleri elektronik bilgi işlemle manyetik bant ve disklere yüklenerek bir bilgi bankası yaratılmıştır. Bu bilgi bankasından sigortalılarımızın il, ilçe ve Türkiye çapında yukarıda sayılan bilgilerini kapsayan, soyadı sırası düzeninde ana kütükleri alınmış bulunmaktadır. Şahıs hesaplarının Computer'e yüklenme işlemi ise devam etmektedir.

Tahsis işlemlerinin benzer kuruluşlarda gecikmesini doğuran nedenlerden biri olan şahıs hesaplarının tutulmayışı böylece bertaraf

ediliyordu. Diğer bir neden olan iş kazalarının mahallinde tahkiki dışında, bir de tahsis işlemine başlamadan, sigortalının diğer sosyal güvenlik kuruluşlarında geçmiş hizmetlerinin bulunup bulunmadığını önceden bilinmeyişi idi. Giriş bildirgelerinde sigortalılarımızın bunu bildirmesini sağlayan, hatta kendisine bunu hatırlatan soruların bulunması ve verdiği cevapların ana kütüğe geçirilmesi ile bu sakınca da bertaraf edilmiş olmaktadır.

II — BAĞ - KUR'UN KAPSAMI

Bağ-Kur'un kapsamına gireceklerin tamamının mutlaka kanunla kurulu bir meslek kuruluşuna kayıtlı olmaları, bir işverene hizmet akdi ile bağlı olmaksızın kendi ad ve hesabına çalışan kimseler olması gerekmektedir.. Bu bakımdan önce meslek kuruluşlarının hangileri oldukları üzerinde kısaca duralım.

A — Meslek Kuruluşları :

Bugün memleketimizde Bağ-Kur Kanunu'nun nitelidiği anlamda 7 çeşit meslek kuruluşu vardır.

1) 507 sayılı Esnaf ve Sanatkârlar Kanunu ile kurulu dernekler.

Bağ-Kur üyelerinin büyük bir kısmını bu derneklere kayıtlı esnaf ve sanatkârlar teşkil etmektedir. 737.810 sigortalımızdan 562.458 i esnaf ve sanatkârdır.

2) 5590 Sayılı Ticaret ve Sanayi Odaları, Ticaret Odaları, Sanayi Odaları, Ticaret Borsaları Birliği Kanunu ile kurulmuş oda ve borsalar.

Halen sigortalılarımızdan 167.764 ünü bunlar teşkil etmektedir.

3) 6023 Sayılı Türk Tabipleri Birliği Kanunu ile kurulu tabip odaları. Bu odalara kayıtlı tabiplerden (Diş tabipleri dahil) sadece kendi nam ve hesabına çalışan 2.561 kişi halen Bağ-Kur sigortalıdır.

4) 6235 Sayılı Türk Mühendis ve Mimar Odaları Birliği Kanunu ile kurulu odalar. Bunlardan 2.566 kişi sigortalımızdır.

5) 6643 Sayılı Türk Eczacılar Birliği Kanunu ile kurulu odalar. Eczacılarından 2.35 i Bağ-Kur'a kayıtlıdır.

6) 6343 Sayılı Veteriner Hekimler Birliği ve Odaları Kanunu ile kurulu odalar.

7) 7397 Sayılı Kanun'un 38 inci maddesine göre kurulan Sigorta Eksperleri Cemiyetleri. Bu son ikisinin Bağ-Kur'daki sigortalı sayısı ise 136 dır.

Burada dikkatten kaçmaması gereken husus, Dernekler Kanununa göre kurulmuş derneklerle, sendikaların Bağ-Kur Kanunu açısından meslek kuruluşları olarak abulüne imkân olmadığıdır. Zira, Bağ-Kur Kanununun 24 üncü maddesi, her hangi bir meslek kuruluşuna yazılması zorunlu olmayanları kapsam dışı bırakmıştır. Sendikalara ve Dernekler Kanunu ile kurulu derneklere kayıt olma zorunluluğu olmadığından, başka bir deyimle buralara kayıt olma kişinin arzu ve iradesine bağlı olduğundan bunlara üye olupta, yukarıda saydığımız esnaf derneklerine veya odalara kayıtlı olmayanların Bağ-Kur'a girmelerine olanak bulunmamaktadır. Yine işaret etmekte fayda gördüğümüz bir husus da, verdiğimiz rakamlardan bazılarının çok düşük görülmesinin bir nedeni, bir kişinin iki odaya da kayıtlı olmasıdır. Şöyleki, ticaret odasına kayıtlı bir müteahhit mühendis Bağ-Kur'a müracaatını ticaret odası kanaliyle yapmışsa ticaret odaları içerisinde görülmektedir.

B — Bağ - Kur Kapsamına Girenler ve Kapsam Dışında Kalanlar:

Bağ-Kur Kanunu'nun 24 üncü maddesi, Bağ-Kur kapsamına girenleri ve giremeyecekleri saptamış ve 25 inci maddenin "24 üncü maddede belirtilen kimseler meslek kuruluşlarına yazılarak çalışmaya başladıkları tarihten itibaren kendiliğinden bu kanuna göre" sigortalı "olurlar... Bunlar hakkında sigorta hak ve yükümleri meslek kuruluşuna yazılarak çalışmaya başladıkları tarihten itibaren uygulanır. — Bu suretle sigortalı olmak hak ve yükümünden vazgeçilemez. — Sözleşmelere, sosyal sigorta yardım ve yükümlerini azaltmak veya başkasına devretmek yolunda hükümler konulamaz." hükmü ile görüldüğü üzere, kanun koyucu, Bağ-Kur'a girmeyi veya girmemeyi kişinin arzu ve iradesine bırakmamış ve belirtilen nitelikteki bağımsız çalışanların sigortalı olmalarının hem bir

yükümlülük, hem de bir hak olduğunu belirlemiştir. Bu yükümlülüğü yerine getirmeyenler hakkında da işyerini kapatmaya kadar varan ağır cezai müeyyidelere Kanunda yer verilmiş bulunmaktadır.

Bağ-Kur kapsamına girenlerin Bağ-Kur'a "sigortalı" olmalarının zorunluluğuna kısaca değindikten sonra, bunların kimler olduğu üzerinde duralım. Yukarıda da değindiğimiz gibi, Bağ-Kur'a tabi olacak sigortalıların kimler olacağı ve olmayacağı Kanun'un 24 üncü maddesinde gösterilmiş, Kanunda açıklık bulunmayanlar hakkında ise kurum Yönetim Kurulunca kararlar alınmıştır.

a) Kanun kapsamına girebilmek için gerçek kişilerin aşağıdaki şartları haiz olmaları gerekmektedir.

- 1 — Herhangi bir işverene (Devlete veya patrona) hizmet akdi ile bağlı olmamak,
- 2 — Kendi nam ve hesabına çalışır olmak.
- 3 — Kanunla kurulu meslek kuruluşuna kayıtlı olmak.

b) Tüzel kişilerin ortaklarından ise şunlar Kanun kapsamına dahil edilmiştir.

- 1 — Kollektif şirketlerin ortakları,
- 2 — Adi komandit şirketlerin komandite ve komanditer ortakları,
- 3 — Sermayesi paylara bölünmüş komandit şirketlerin yalnızca komandite ortakları,
- 4 — Limited şirketlerin ortakları.

c) Gerek gerçek kişilerden, gerekse tüzel kişilerin ortaklarından aşağıda sayılan niteliği taşıyanlar ise, yukarıdaki şartları haiz olsalar bile Bağ - Kur'a sigorta olamayacaklardır.

- 1 — Kanunla kurulu bir meslek kuruluşuna kayıtlı olmayanlar,
- 2 — Kanunla kurulu emekli sandıklarına kesenek ödemekte olanlar,
- 3 — 506 Sayılı Sosyal Sigortalar Kurumu Kanunu kapsamına girenler,
- 4 — Münhasıran tarım işi yapanlar,
- 5 — Yabancı uyruklular.

d) Kanunda açıklık bulunmayan bazı durumlarda olanlar için Yönetim Kurulunca bugüne kadar alınan kararlara göre kapsam dışında mütalâa edilenler.

1 — Sosyal Sigortalar Kurumundan, T.C. Emekli Sandığından ve kanunla kurulu diğer emekli sandıklarından yaşlılık ve malütlük aylığı alanlar,

2 — Sosyal Sigortalar Kurumuna yaşlılık aylığı için müracaat ederek yaşlılık aylığına mahsuben avans aldığı tevsik edenler,

3 — 506 Sayılı Sosyal Sigortalar ve 5434 sayılı T.C. Emekli Sandığı Kanunları ile ilgili olarak Türkiye ile "Sosyal Güvenlik Anlaşması" yapılan yabancı ülkelerden yaşlılık ve malütlük aylığı alanlar,

4 — Bağımsız olarak çalışanlarla, Bağ-Kur kapsamına giren şirket ortaklarının, meslek kuruluşlarındaki kayıtlarını sildirmeden ve iş yerlerini kapatmadan askerlik görevini yapmak üzere işinin başından ayrılanlardan askerliklerini Yd. Subay olarak yapanlar T. C. Emekli Sandığına kesenek ödeyeceklerinden, bu durumda olanlar,

5 — Türkiye'de bağımsız işyerleri bulunan veya şirket ortakları olanlardan, Türkiye ile "Sosyal güvenlik Anlaşması" yapmış ülkelerde sigortalı işçi olarak çalışanlar,

6 — Türkiyede bir meslek kuruluşuna kayıtlı olmakla beraber bir mesleki faaliyeti olmayanlardan yabancı ülkelerde bağımsız olarak çalışanlar,

7 — Yabancı bir ülkeden, o ülkenin kanunlarına göre kurulu meslek kuruluşlarına kayıtlı olarak, o ülkede bağımsız çalışanlar,

8 — Avukatlar,

e) Tönetim Kurulu kararına göre kapsam içinde mütalâa edilenler,

1 — Türkiye ile "Sosyal Güvenlik Anlaşması" yapılmamış olan yabancı ülkelerden yaşlılık ve malütlük aylığı alanlar.

2 — 506 Sayılı Sosyal Sigortalar Kanununa göre, yaşlılık aylığından yararlanma şartlarından birini haiz olmakla beraber diğer

herhangi bir şartın yerine gelmesini prim ödemeksizin bekliyen bağımsız çalışanlar (aylık bağlanması için dilekçe ile başvurmuş olsa dahi, aylık bağlanmadığı veya aylığa mahsuben avans verilmediği müddetçe),

3 — Bir meslek kuruluşuna kayıtlı olarak bağımsız çalışmakta iken meslek kuruluşundan kaydını sildirmeden ve işyerini kapatmadan askere gidenlerden veya Kanun kapsamına giren şirket ortağı iken askere gidenlerden askerlik hizmetini er olarak yapanlar.

4 — Türkiyede bir meslek kuruluşuna kayıtlı olarak bağımsız işyeri bulunanlardan yurt dışında bulunupta çalışmayanlar veya o ülkede bağımsız çalışanlar,

C — Bağımsız Çalışma :

Yukarıda genel olarak verdiğimiz, Bağ-Kur'a girme şartlarından "Bağımsız çalışma"dan maksat, kendi nam ve hesabına çalışmadır. Ancak bu şartı ortak olmadan çalışma şeklinde yorumlamak gerekir. Adi ortaklıklarda ortakların her biri bağımsız çalışan olarak Bağ-Kur'a gireceklerdir. Yine, bir işyerinin kendi adına olması, o işyerinin mülkiyetine sahip olan anlamında düşünmemek gerekir. İşyerinin kiralanmış olması kendi adına olmasına engel teşkil etmemektedir. Örneğin, mülkiyeti kendisine ait olmayan taksi, minibüs, otobüs, kamyon gibi araçları, sözlü ve yazılı "hizmet akdine" dayanmaksızın kira mukabili çalıştıran ve 506 sayılı Sosyal Sigortalar Kanunu kapsamına girmeyen şoförler, kanunla kurulu meslek kuruluşları olan "Şoförler Derneği"ne kayıtlı olmak şartıyla Bağ-Kur'a sigortalı olacaklardır.

D — Tarım İşi Yapanlar :

Münhasıran "Tarım işi" yapanlar Bağ-Kur'a giremeyeceklerdir. Ancak, ekseri halde tarım faaliyeti diğer faaliyetlerle, örneğin, imalat ve ticaretle bir arada yürütülmektedir. Memleketimizde en tipik örneği Tüccar-Çiftçilerdir. Tarımsal faaliyeti yanında ticarî faaliyeti de olanlar tüccar niteliklerinden ötürü meslek kuruluşuna kayıt olacaklar ve Bağ-Kur'a gireceklerdir. Buna karşılık yalnız kendi ürününü pazara getiren, satan ve ticaret odasına veya esnaf derneğine kayıtlı olmayan bir çiftçinin esasen ticarî faaliyeti olmadığından kanun kapsamına girmeyecektir.

Bu konuda Çalışma ve Tarım Bakanlıkları, Orman Genel Müdürlüğü ve Sosyal Sigortalar Kurumu arasında tanzim olunan 1.4.1967 tarihli protokol uyarınca, orman konularından bina inşaatı, tamir, yakım işleri ile tahmil-tahliye, orman içi yol inşaatında çalışan müteahhitler ve bu işlerle meşgul olan tüccar ve esnaf Sosyal Sigortalar bünyesine alınmıştır.

Buna karşılık tarım ve hayvancılık konularından sayılmalarına rağmen esas olarak bir imalat (sanayi) faaliyeti yapan bağımsız çalışanlar Bağ-Kur kapsamına girmektedirler. Örnek olarak şu gibi imalat faaliyetlerini sayabiliriz:

- a) Sebze ve meyve konserveçiliği
- b) Meyve suyu imalatı
- c) Nebati yağ imalatı
- d) Süt ve mamulleri imalatı (yoğurt, peynir, tereyağı, kaymak vs)
- e) İpek böcekçiliği
- f) Fırıncılık
- g) Değirmencilik
- h) Tavuk ve yumurta çiftliği işletmeciliği.

Bu işleri yapanlar ticaret ve sanayi odalarına kayıtlı oldukları, kendi nam ve hesaplarına çalıştıkları için Bağ-Kur'a üye olacaklardır.

III — BAĞ - KUR KANUNU'NUN GETİRDİĞİ HAKLAR

1479 Sayılı Kanun genel olarak sigortalılarına iki tür yardımı öngörmüştür. Bunlardan birincisi "Sigorta Yardımları", diğeri ise "Kredi" yardımlarıdır. Ancak, bu yardımlar karşılıksız yapılan yardımlar (atıfet şeklinde olan yardımlar) değil, sigortalının hakkı, yerine getirdiği yükümlülüklerin karşılığı olan yardımlardır. Her ne kadar Kanunun 24 maddesinin ilk fıkrasında, sigortalılar hakkında, "...malûllük, yaşlılık ve ölüm hallerinde bu kanunda yazılı şartlarla sosyal sigorta yardımları sağlanır." denmekte ise de, 25 inci maddenin 2 nci fıkrasında, "...sigorta hak ve yükümleri meslek kuruluşlarına yazılarak çalışmaya başladıkları tarihten itibaren uygulanır." denmekle, bu yardımların bir hak olduğu açıkça belirtilmiştir.

Sigorta ve kredi yardımlarının birer hak olduğuna kısaca işaret ettikten sonra önce, sigorta ve yardımlarının çeşitleri ve bu yardımlardan yararlanacak gerçek kişileri ele alacağız, bunu takiben de kredi yardımları üzerinde kısaca durmaya çalışacağız.

A — Kanunun Getirdiği Sosyal Sigorta Çeşitleri ve Yardımları :

Kanunun 24' üncü maddesi sigortalılara, malûllük, yaşlılık ve ölüm hallerinde sosyal sigorta yardımları yapılacağını âmiridir. Bilindiği üzere her üç çeşit sigorta kolu da uzun vadeli sigorta kolları olup, hastalık, analık ve benzeri kısa vadeli sigorta yardımları kanunda mevcut değildir.

1) Malûllük sigortası :

28 inci madde hükmüne göre, bir sigortalı çalışma gücünün en az üçte ikisini kaybederse malûl sayılır. Çalışma gücünün nerede ve nasıl kaybedilmesi söz konusu değildir. Evinde veya işyerinde, hastalık veya iş kazası gibi herhangi bir şekilde çalışma gücünün üçte ikisini kaybeden sigortalı malûl sayılır. Yalnız şu var ki; sigortalılığın başladığı tarihte malûl sayılacak derecede hastalık veya arızası bulunduğu gerek önceden, gerekse sonra tespit edilen sigortalı bu hastalık veya arızası nedeniyle malûllük sigortasından yararlanamaz. Görülüyor ki, kanun malûllük sigortası için iki şart koymuştur. Birincisi, çalışma gücünün en az üçte ikisinin yitirilmiş olması, ikincisi ise malûllüğün sigortalılığın başladığı tarihten önce var olmamasıdır.

Hangi hallerde çalışma gücünün en az üçte ikisinin yitirilmiş sayılacağı ise Çalışma Bakanlığınca hazırlanacak tüzükle belirtilecektir. Fakat, tüzük çıkmaya kadar bu konuda yine Çalışma Bakanlığınca çıkarılacak genelgelerle işlem yapılacağı geçici 5 inci madde ile saptanmıştır.

Malûllük halinin nasıl tespit edileceği konusu kanunun 56 ncı maddesinde ele alınmış bulunmaktadır. Bu madde hükmüne göre sigortalı malûl olduğu zaman bunu Sosyal Sigortalar Kurumu hastanelerine veya Genel Bütçeye dahil dairelere ait hastanelere başvurarak bu hastanelerin "Sağlık Kurullarınca" verilecek raporlarla belgeliyecektir. "Genel Bütçeye dahil dairelere ait hastaneler" de-

yiminden maksat Devlet hastaneleridir. Ancak, özel bütçeli dairelerden olan belediye hastaneleri Kanunda belirtilen hastanelerden değildir.

BAĞ-KUR, verilen raporları yeterli görmediği takdirde sigortalıyı yeniden muayene ettirebilir. Son rapor esas alınarak buna göre işlem yapılır. Yapılan bu işleme sigortalı itiraz ederse, durum, BAĞ-KUR Yüksek Sağlık Kurulunca karara bağlanır. BAĞ-KUR'un Yüksek Sağlık Kurulu teşekkül edinceye kadar Sosyal Sigortalar Kanununun Yüksek Sağlık Kurulu bu işlemleri karara bağlayacaktır (Geçici madde 4)

a) Malûllük Sigortası Yardımı :

Malûllük sigortasından yapılan yardım "Malûllük aylığı"dır (M. 27)

Malûllük aylığından yararlanabilmek için, yukarıda izahına çalıştığımız esas dahilinde önce sigortalının malûl sayılması gerekir. İkinci şart en az 5 tam yıl sigorta primi ödemiş olmasıdır. Şayet sigorta primlerini zamanında ödememiş ve bu nedenle zam ve faiz tahakkuk etmişse sigortalının bunları da ödemesi gerekir. Üçüncü şart olarak, sigortalının işten ayrılarak, kendisine malûllük aylığı bağlanmasını BAĞ-KUR'dan yazılı olarak istemesi gerekmektedir (M. 29). Bu şartlar tahakkuk edince sigortalıya malûllük aylığı, son defa prim ödediği gelir basamağının % 70 i oranında; şayet 15 yıldan fazla prim ödemiş ise, fazla olan her tam yıl için bu oran % 1 artırılarak % 80 oranına kadar malûllük aylığı bağlanır. (M. 30)

Kanun "tam yıl" deyimini kullanmakla tamamlanmayan yılların dikkate alınmayacağına işaret etmiş bulunmaktadır. Örneğin tam 15 yıl prim ödeyenle, 15 yıl 9 ay prim ödemiş olan sigortalıların her ikisine de % 70 oranında aylık bağlanacaktır.

Malûllük aylığı, malûllüğün tespit edildiği tarihi takibeden aybaşından itibaren başlar (M. 31). Örneğin Haziran ayının birinde ve otuzunda malûl olduğu tespit edilen iki sigortalı da 1 Temmuzdan itibaren malûllük aylığına hak kazanmaktadırlar.

b) Malûllük aylığının kesilmesi :

Malûllük aylığı malûllüğün devam ettiği sürece ödenir. Malûllük halinin ortadan kalkması halinde kesilir. Yukarıda belirtildiği

üzere bu aylığın bağlanması şartlarından biri de sigortalının kendi nam ve hesabına çalıştığı işinden ayrılması idi. Şayet malûllük aylığı alan kimse yine Bağ-Kur Kanunu'na tabi bir işte çalışmaya başlarsa aylığı kesilecektir. Hatta, kendi nam ve hesabına, kanunla kurulu bir meslek kuruluşuna kayıtlı olarak çalışmaya başlamasının dışında, Emekli Sandığına, Sosyal Sigortalar Kurumuna ve 506 sayılı Kanunun geçici 20 nci maddesinde sayılan bankalar, sigorta ve reasürans şirketleri, Ticaret Odaları, Sanayi Odaları, Borsaları Vb. emekli sandıklarına tabi olan işlerde çalışırsa malûllük aylığı kesilecektir (M. 33) Ancak, bu kimseler işten ayrılarak yazı ile malûllük aylığı isteğinde bulunurlarsa, yazılı istek tarihini takibeden ay başından itibaren yeniden aylık bağlanır. Fakat bu durumda aylık bağlanmadan önce, malûllüğün devam edip etmediğinin tespiti için sigortalı kontrol muayenesine tabi tutulur. Bu muayene şartının kanunda öngörülmüş olması yerindedir. Çünkü, çalışmaya başlayan kimsenin çalışma gücünün yükselmiş olması ihtimali oldukça büyüktür.

Esasen 32 nci Madde, malûllük aylığı bağlanan sigortalıları Bağ-Kur'un kontrol muayenesine tabi tutabileceği hükmünü getirmiştir. Kabul edilir bir mazereti olmaksızın kontrol muayenesini yaptırmayan sigortalının malûllük aylığı kesilir. Kontrol muayenesini yaptırmadığı için aylığı kesilen malûl sigortalı bir müddet sonra muayenesini yaptırır ve malûllüğünün devam ettiği anlaşılırsa, anlaşıldığı ay için aylık verilmez, fakat o ayı takibeden ay başından itibaren ödenmesine devam edilir.

Malûllük aylığında "TOPTAN ÖDEME" yoktur. Şayet bir sigortalı 5 tam yıl sigorta primi ödemediği takdirde kendisine aylık bağlanamayacağı gibi ödediği primler de iade edilmez. Ancak, tekrar çalışacak hale gelir de işine devam ederse, sigortalılığı aynı basamaktan devam eder. İşine devam etmeyen malûl sigortalının ödediği primler, 1479 sayılı Kanununun 39 uncu maddesine göre kadın ise 55, erkek ise 60 yaşını doldurduğu tarihte yazılı olarak talep edilmek şartı ile, kendisine toptan ödeme şeklinde geri verilir.

Malûl iken aylık bağlanamayan sigortalı ölürse, bu takdirde ölüm sigortası hükümlerinin uygulanacağı olağandır. Ölen sigortalıya yapılacak sosyal sigorta yardımlarına ise o bölümde değineceğiz.

2) Yaşlılık sigortası :

Kanun yaşlılığı kadın sigortalılar için 55, erkek sigortalılar için 60 yaş olarak tespit etmiştir. (M. 35) Bu hüküm, sosyal sigorta yardımlarında Bağ-Kur Kanununun getirdiği bir yeniliktir. Zira, bilindiği üzere gerek Sosyal Sigortalar Kanununda, gerekse Emekli Sandığı Kanununda belli bir hizmet yılından sonra memur veya sigortalı, bu kanunlarda tespit edilen yaşların altında da emekliliklerini isteyebildikleri halde, Bağ-Kur sigortalılarına yaşlılık sigortasından aylık bağlanabilmesi için yukarıda zikrettiğimiz yaşları doldurmuş olmaları şarttır. Bu yaşların altında, prim ödedikleri süre ne olursa olsun kendilerine yaşlılık aylığı bağlanmasına olanak yoktur.

a) Yaşlılık sigortası yardımları :

Kanunun 34. maddesi iki çeşit yaşlılık yardımını öngörmüştür. Bunlardan biri yaşlılık aylığı, diğeri ise toptan ödemedir. Bu yardımlardan yararlanmanın şartları değişik olduğu için ayrı ayrı üzerinde durmakta fayda görmekteyiz.

b) Yaşlılık aylığı :

Yaşlılık aylığından yararlanabilmek için Kanunun 35 inci maddesi 4 şart ileri sürmüştür:

- 1 — Kadın ise 55, erkek ise 60 yaşını doldurmuş bulunmak,
- 2 — En az 15 tam yıl sigorta primi ödemiş olmak,
- 3 — İşten ayrılmak,
- 4 — Yazılı talepte bulunmak.

Bu dört şart tahakkuk ettiğinde, sigortalıya, son defa prim ödediği basamağın % 70 i oranında maaş bağlanacak, ancak 25 yıldan fazla prim ödemiş olanlara, fazla prim ödedikleri her tam yıl için % 1 oranında fazla aylık bağlanacaktır. Ayrıca, ödediği prim müddeti dikkate alınmaksızın erkek iseler 60, kadın iseler 55 yaşından sonra prim ödeyen sigortalılara da bu yaşlardan sonra prim ödedikleri her tam yıl içinde % 1 oranında fazla aylık bağlanacağı hükme bağlanmıştır. (M. 36). Aylığın oranı % 90'ı geçemez. Hatırlanacağı üzere, malûllük aylığında en yüksek oran % 80 idi.

Bağlanan aylıkların ödenmesine ise, yazılı olarak yaşlılık aylığı bağlanmasının talep edildiği ayı takibeden aybaşından itibaren başlanacaktır (M. 37).

e) Halen ileri yaşta bulunanların yaşlılık aylığı (Geçici M. 2) :

Yaşlılık aylığına hak kazanabilmek için her ne kadar 15 tam yıl prim ödemek şart ise de halen ileri yaşta bulunanlar için kanun koyucu, Bağ-Kur Kanununun 2 nci kısmının yürürlüğe girdiği 1 Nisan 1972 tarihinde 45 yaşını geçmiş erkek sigortalılar ile 40 yaşını geçmiş kadın sigortalıların yaşlılık aylığına hak kazanacak yaşa geldikleri halde 15 tam yıl prim ödiyememiş durumda olacaklarını gözönüne alarak, bunlar için 15 tam yıl yerine 5 tam yıl prim ödeme şartını getirmiştir. Ancak, 1 Nisan 1972 tarihinde kadın iseler 40, erkek iseler 45 yaşını geçmiş olmakla beraber bu tarihten önce kendi nam ve hesabına en az 10 yıldan beri çalıştıklarını da tevsik mecburiyeti, bu istisnai hakkın kötüye kullanılmasını engellemek amacıyla getirilmiştir. Bu gibiler, geçmiş 10 yıllık çalışmalarını hem kanunla kurulu meslek kuruluşları, hem de vergi dairelerince verecek belgelerle tevsik edebileceklerdir.

İleri yaştakilerin bu istisnai durumdan yararlanabilmeleri için diğer bir şart daha mevcuttur ki, bu da geçmiş hizmetlerin 1 yıl içinde tevsik edilmesidir. Bu süreden sonra yapılacak tevsik hükümsüz olacaktır.

Çalışma belgelerinin sahteliği mahkeme kararı ile sabit olursa, gerek belgeyi alan gerekse belgeyi verenler hakkında ceza kovuşturması yapılacağı gibi, ayrıca Bağ-Kur'un bu yüzden uğrayacağı zararlar % 50 fazlasıyla ve kanunî faizleriyle birlikte bunlardan tahsil edilecektir. Belgeyi veren ve alan ortaklaşa ve zincirleme sorumlu tutulmuştur.

Bu, ilk yıl içinde bir defaya mahsus olarak tanınan istisnai haktan yararlananlara kanun bir de tahdit hükmü getirmiştir. Şöyle ki; bu durumda olanlar en çok 8. basamak olan 2400,— lira üzerinden prim ödeyebilecekler, daha aşağı basamakları seçme hakları oldukları halde, daha yukarı basamağı seçemeyeceklerdir. Ancak, hemen sunu ilâve edelim ki, 52 nci maddede belirtilen her 2 yılda bir basamak yükselme hakları bunlar için de vardır.

İleri yaştakilere bağlanacak yaşlılık aylığının oranı da, 15 tam yıl prim ödemiş olanlar gibi % 70 dir. 5 Tam yıl prim ödeyenle 14,5 yıl prim ödeyen arasında fark yoktur. Ancak erkek iseler 60, kadın iseler 55 yaşından sonra prim ödemeye devam edenlere, bu yaşlardan sonra prim ödedikleri her tam yıl için % 1 oranında fazla aylık bağlanacak, fakat bu oran % 90 ı geçmeyecektir.

d) Yaşlılık sigortasından toptan ödeme (M. 39) :

BAĞ-KUR Kanunu'na göre sigortalı olarak çalıştığı işi herhangi bir nedenle bırakan bir kadın sigortalı 55 yaşını veya bir erkek sigortalı 60 yaşını doldurmuş fakat yaşlılık aylığına hak kazanmamış (örneğin 15 tam yıl prim ödemiş veya ileri yaşta olup da 5 tam yıl prim ödemiş) ise ödedikleri primler toptan iade edilir. Ancak, bu ödemenin yapılabilmesi için sigortalının yazılı olarak Bağ-Kur'dan talepte bulunması şarttır.

e) Yaşlılık aylığının kesilmesi :

Bağlanan yaşlılık aylığı şu hallerde kesilecektir:

1 — Kanunla kurulu bir meslek kuruluşuna kayıtlı olma mecburiyeti bulunan bir işte kendi nam ve hesabına tekrar çalışmaya başlarsa,

2 — Emekli Sandığına tabi bir işte çalışırsa,

3 — Sosyal Sigortalar Kurumuna tabi bir işte çalışırsa,

4 — Bankalar, sigorta ve reasürans şirketleri, ticaret odaları, sanayi odaları, borsalar vb. emekli sandıklarına tabi olan işlerde yeniden çalışmaya başlarsa yaşlılık aylığı kesilecektir. Ancak, yaşlılık aylığı bu suretle kesilen sigortalı çalıştığı işten ayrılarak yeniden ve yazılı olarak yaşlılık aylığı bağlanmasını isterse talepte bulunduğu tarihi takibeden aybaşından itibaren yaşlılık aylığı yeniden ödenir (M. 38).

3) Ölüm sigortası :

BAĞ-KUR Kanunu ölüm sigortasını hem ölümün şekli, hem de prim ödeme süresi yönünden ikiye ayırmıştır. Ecel ile ölümler ile iş kazaları sonucu ölümler ayrı ayrı hükümlere tabidir. Yine 3 tam yıl prim ödemediği ölenlerle, en az 3 tam yıl prim ödedikten sonra

ölenler hakkında da değişik hükümler konmuştur. Gerek ölümün şekli, gerekse ödenen primin 3 tam yıl veya bundan eksik oluşu ölüm sigortası yardımlarının nasıl olacağını tayin etmektedir.

a) Ölüm sigortası yardımları :

Ölüm sigortası yardımları ölen sigortalının eşine, çocuklarına, ana ve babasına bazı şartlarla yapılmaktadır ve 3 çeşittir. Bunlar sırası ile aylık bağlama, toptan ödeme yapılma ve cenaze masraflarının verilmesidir. Kanunda hangi tür ölüm sigortası yardımlarından kimlerin, ne miktarda ve hangi şartlarla yararlanacağı ayrı ayrı sayılmıştır. Şöyle ki:

b) Ölüm sigortasından aylık bağlama :

Ölüm sigortasından yararlanabilmek için Kanun iki esas öngörmüştür:

1 — Aylık bağlanacak kimse, ölen sigortalının, bu kanuna göre hak sahibi olmalı,

2 — Sigortalı, iş kazası sonucu ölmemiş ise en az 3 tam yıl sigorta primlerini, giriş ve artış keseneklerini, varsa zam ve faizlerini eksiksiz olarak ödemiş bulunmalıdır.

Bu iki konu üzerinde durmadan önce ölüm aylığının hesaplanmasını inceliyelim:

“Ölüm Aylığının Hesabı” önce sigortalı ölmemiş gibicesine yapılmakta ve hesaplanan bu aylığın belli oranları hak sahiplerine aylık olarak bağlanmakta, bu yönü ile malûllük ve yaşlılık aylığından ayrıcalık göstermektedir.

Kanunun 42 nci maddesi hak sahiplerine bağlanacak ölüm sigortası aylığına esas olacak aylığın şu şekilde hesap edileceğini belirtmiştir:

1) Önce, sigortalı ölmeden evvel kendisine, malûllük veya yaşlılık aylığı bağlanmış ise bu aylık esas alınır;

2) Sigortalıya ölmeden evvel aylık bağlanmamış, fakat malûllük veya yaşlılık aylığına hak kazanmış ise, bu takdirde de sigortalı, sanki ölmemiş gibi kendisine hakettiği malûllük veya yaşlılık aylığı

tesbit edilir ve bu aylık hak sahiplerine bağlanacak aylığa esas alınır.

3) Şayet sigortalı sağ iken kendisine malûllük veya yaşlılık aylığı bağlanmış, fakat kontrol muayenesine gelmediği için malûllük aylığı kesilmiş, ya da yeniden çalışmaya başladığı için malûllük veya yaşlılık aylığı kesilmişse, bu takdirde de, ölümünden sonra hak sahiplerine sigortalının sağ iken bağlanmış aylığı esas alınarak aylık bağlanır.

4) Sigortalı sağ iken 5 tam yıl prim ödemediği için malûllük aylığına, 15 tam yıl prim ödemediği için yaşlılık aylığına hak kazanmamış fakat 3 tam yıl prim ödedikten sonra eceliyle ölmüşse son prim ödediği kademe karşılığının % 70 i tutarı esas alınır.

5) Yukarıda (4.) fıkrada belirtildiği şekilde sigortalı sağ iken malûllük veya yaşlılık aylığına hak kazanmamış ve 3 tam yıl prim de ödemediği iş kazası sonucu ölmüşse, yine son defa prim ödediği basamağın karşılığının % 70 i tutarı esas alınır.

Bu şekilde, hak sahiplerine bağlanacak aylıklara esas olacak aylık tespit edildikten sonra hak sahiplerine, aşağıdaki şartlar içerisinde tespit edilen bu aylığın:

aa) Ölen sigortalı erkek ise ve aylığa müstahak çocukları da yoksa, dul eşine % 70 i, aylık bağlanacak çocukları varsa % 50 si oranında aylık bağlanır.

bb) Ölen sigortalı kadın ise ve aylığa müstahak çocukları yoksa, kadın sigortalının ölümü tarihinde 60 yaşını geçmiş olmak veya çalışmayacak derecede malûl olup da geçiminin sigortalı eşi tarafından sağlandığı tevsik edilmiş olmak şartları ile kocasına % 70 i aylığa müstahak çocukları varsa % 50 si oranında aylık bağlanır.

cc) Ölen sigortalının çocuklarına ise:

aaa) 18 yaşını geçmemiş kız ve erkek çocuklarının

bbb) Orta öğrenim yapmakta olan 20 yaşını geçmemiş kız ve erkek çocuklarının

ccc) Yüksek öğrenimdeki 25 yaşını geçmemiş kız ve erkek çocuklarının

ddd) Yaşları ne olursa olsun çalışmayacak durumda malûl olan kız ve erkek çocuklarının

eee) Geçimini sağlayacak başka bir geliri olmayan, yaşları ne olursa olsun evlenmemiş kız çocuklarının, her birine % 25 i oranında aylık bağlanır.

fff) Geçimi ölen sigortalı tarafından sağlanan ana ve babaya, sigortalının ölümü tarihinde eşine ve çocuklarına bağlanması gereken aylığın toplamı sigortalı için esas olan aylıktan aşağı olursa aradaki fark eşit hisseler halinde (her birinin hissesi % 25 i geçmek üzere) aylık olarak bağlanır. Ana veya babadan bir tanesi hayatta ise birisine bağlanacak aylık oranı yine % 25'i geçmeyecektir.

ggg) Yukarıda sayılanların dışında, sigortalı tarafından evlât edinilmiş, tanınmış veya nesebi düzeltilmiş yahut babalığı hükme bağlanmış çocuklar ile, sigortalının ölümünden sonra doğan çocukları da bağlanacak aylıktan aynı şekilde yararlanırlar.

45 inci Maddenin son fıkrası, hak sahiplerine bağlanacak aylık toplamının sigortalıya ait aylık tutarını geçemeyeceğini ve geçiyorsa hak sahiplerinin aylık yüzdesi oranına göre indirim yapılacağını tasrih etmiştir.

Ölüm sigortası aylığı, ölümün vuku ile aylığa hak kazanma tarihini takibeden aybaşındır (M. 43). Ancak, ölen sigortalı malûllük veya yaşlılık aylığı alıyor idiyse, sigortalının son hak kazandığı aylık döneminin sona erdiği tarihtir.

e) Ölüm sigortasında toptan ödeme :

Kanunun 44 üncü maddesi hükmüne göre, ölen sigortalının hak sahiplerinden hiçbirine aylık bağlanması söz konusu olmuyorsa kendilerine, sigortalının ödediği primler toptan ödeme şeklinde geri verilir.

Toptan ödeme, yukarıda ölüm aylığında belirttiğimiz hak sahiplerine ölüm aylığı oranında yapılır (M. 45).

d) Cenaze masrafları karşılığı yardımı :

Kanunun 47 nci maddesi hükmüne göre sigortalı kimse öldüğünde, yaşlılık veya malûllük aylığı almakta olsa bile, cenaze giderleri karşılığı olarak cenazeyi kaldıran gerçek veya tüzel kişilere bin lira ödenir. Buradaki bin lira sabit değildir. Bağ-Kur Yönetim Ku-

rulunun önerisi ve Çalışma Bakanlığının onayı ile arttırılabilecektir. Cenaze gideri karşılığı olarak ödenecek miktar fiilen yapılan cenaze giderinden fazla ise aradaki fark ölenin ailesine verilecektir. Örneğin, cenaze masrafını ölenin ailesi yapmış ve 700 lira sarfedilmiş olsa dahi aileye 1.000,— lira verilecektir. Şayet cenaze masrafını tüzel kişi veya üçüncü bir şahıs yapmışsa masraf tutarı da 700 lira ise aradaki 300 lira yine ölenin ailesine verilecektir.

e) Ölüm sigortası aylığının kesilmesi :

1) Sigortalının dul eşi evlenirse aylığı kesilir. Bu evlenme ölüm veya boşanma gibi bir nedenle son bulursa aylık tekrar bağlanır. Ancak, sonraki eşinden de aylık bağlanma söz konusu olursa, bu takdirde fazla olan aylık bağlanır.

2) Sigortalının kız çocuğu evlenirse aylık kesilir. Dul kalırsa, geçimini temin edecek başka bir geliri olmamak şartıyla yeniden aylık bağlanır.

3) Sigortalının çocukları genel olarak 18 yaşını doldurduklarında aylıkları kesilir. Ancak orta öğrenimde ise 20, yüksek öğrenimde ise 25 yaşına kadar aylıkları kesilmez.

4) Çalışamayacak durumda malûl olan çocukların aylıkları yaşları ne olursa olsun kesilmez.

B — Kanunun Getirdiği Diğer Yardımlar :

BAĞ-KUR Kanunu sigortalılarına, sosyal sigorta yardımları dışında bir de "KREDİ" yardımını öngörmüştür (M. 16/d, e).

Kredi yardımı iki şekilde yapılacaktır:

1) Genel olarak tüm sigortalılara konut ve toplu işyeri yapımı için, bu yapıların % 80 ine kadar, birinci derece ipotek karşılığı kredi verilecektir. Bu kredi, konutlarda en geç 20 yılda, toplu işyerinde ise en geç 10 yılda ödenecek ve % 5 ten aşağı olmamak üzere faiz alınacaktır. Bir şart da şudur: Sigortalı ya konut, ya da toplu işyeri kredisi alabilecek, ikisini birden alamıyacaktır.

2) Sigortalılardan sadece, esnaf ve sanatkârlara işletme ve tesis kredisi T. Halk Bankası aracılığı ile verilecek ve bunun için de en az % 6 faiz alınacaktır.

Her iki kredinin de nasıl verileceği ve nasıl ödeneceği tüzükler çıkıncaya kadar, Çalışma Bakanlığınca çıkarılan genelgelere göre işlem yapılacaktır.

IV — BAĞ - KUR ÖRGÜTÜ

Bağ-Kur'un örgütü şema olarak ekte verilmiştir. Bu şemada görülen ünitelerin fonksiyonları, Bağ-Kur'un gelişmesi bölümünü izah etmeye çalışırken esasen ortaya çıkmış olacağından burada detaya inmekte fayda görmüyoruz.

Bağ-Kur Genel Müdürlük olarak, yukarıda belirttiğimiz gibi merkezi bir sistemle ve halen toplam 230 personelle çalışmaktadır.

Kanunda genel yönetim gideri olarak yıllık gelirlerin % 10 una kadar Genel Müdürlüğe yetki verilmiştir. Bu oran, miktar olarak 1973 yılı için 70 milyon lirayı geçmektedir. Halbuki getirilen sistemle, bina kirası dahil tüm yönetim giderleri 7 milyonu bulmamış. bu suretle giderler, gelirlerin % 1 inin altında tutulabilmektedir. Böylece "Kademesiz Uygulama Plânının" hedeflerinden biri olan ucuz bir yönetim de gerçekleştirilmiştir. Sisteme dokunulmadığı sürece de yönetim giderlerinin bu seviyenin üstüne çıkmıyacağı bir gerçektir.

V — BAĞ - KUR'UN GELİŞMESİ

1 Ekim 1972 de başlanan uygulamanın üzerinden henüz 19 ay geçmiş olmasına ve Kademesiz Uygulama Plânındaki esaslar içerisinde başarıya ulaşamayacağı Bağ-Kur Birinci Genel Kurulunda ve onu takip eden dönemlerde bir çok çevrelerce açıkça ve ısrarla söylenmiş olmasına rağmen, tahminlerin ötesinde bir sonuç alınmış ve Bağ-Kur bu kadar kısa bir süre sonunda büyük bir gelişme göstermiştir. Bağ-Kur'un gelişmesi, Nisan 1974 tarihi itibariyle şöyle bir durum göstermektedir.

A — Sigortalı Sayısı ve Prim Tahsilâtı :

Sigortalı sayısı 1973 yılı sonunda 771112 kişi olmuş, bugün ise 772 bini bulmuştur. Toplanan prim tutarı 17 ayın sonunda 908

milyon liradır. 1974 yılının ilk 3 aylık primi Nisan ayı sonuna kadar ödeneceğinden ve her 3 aylık dönem primi 160 milyon civarında olduğundan bu ayın sonunda prim toplamı bir milyar lirayı geçecektir.

B — Kredi İşlemleri :

Yukarıda da izah edilmeye çalışıldığı üzere Bağ-Kur, sigortalılarına toplu işyeri ve konut kredisi ile münhasıran esnaf ve sanatkâr sigortalılarına işletme ve tesis kredisi verecektir. Bunlardan işletme ve tesis kredisi olarak T. Halk Bankasına 160 milyon lira verilmiş bulunmaktadır. Bağ-Kur bu meblağdan % 6 faiz almakta, esnaf ve sanatkâra ise % 9 faizle ve Esnaf ve Sanatkârlar Kefalet kooperatifi aracılığıyla verilmektedir. Aradaki % 3 farkın % 025 i Esnaf ve Sanatkârlar Kefalet Kooperatiflerinin eğitim ve denetim hizmetlerinin ifası için adı geçen kooperatifin Merkez Birliğine verilmekte, % 2,75 i de T. Halk Bankasına hizmet karşılığı olarak kalmaktadır. Diğer krediler ise Çalışma Bakanlığınca çıkarılacak tüzük yerine kaim genelgelerde belirlenecek esaslara göre verilecektir.

C — Sigorta Yardımları :

Şimdiye kadar bir sigortalı, T.C. Emekli Sandığı ve Sosyal Sigortalar Kurumunda da hizmetleri olması nedeniyle, 1214 sayılı Kanun hükmüne göre, bu hizmetlerinin Bağ-Kur'daki hizmetleri ile birleşmesiyle 5 tam yılı doldurmuş olduğundan, malûl olduğu tespit edilmekle malûlen emekli olmuştur.

Yine 1214 sayılı Kanun hükmüne göre 10 sigortalı yaşlılık aylığı, 32 sigortalının hak sahiplerine ölüm aylığı, 66 sigortalının hak sahiplerine de iş kazasından ölüm aylığı bağlanmıştır. Ölüm aylığına hak kazanmadan ölen 304 sigortalının hak sahipleri ile yaşlılık aylığına hak kazanmadan işini terkedən 55 yaşını geçmiş kadın sigortalılar ile 60 yaşını geçmiş erkek sigortalılardan 25 kişiye de toptan ödeme yapılmıştır. Ayrıca, ölen 2085 sigortalının ailelerine de biner lira cenaze yardımı yapılmıştır.

D — Elektronik Bilgi İşleme Geliştirilen Hizmetler :

Yukarıda da izahına çalışıldığı veçhile Bağ-Kur, milyonla ifade edilecek sigortalı sayısına sahip olan, merkezi bir örgütlenmeyle çalışan ve aynı anda yurt çapında faaliyete geçmesinin sonucu büyük bir iş yükü ile çok kısa bir zaman sürecinde karşı karşıya kalan bir kuruluş olarak ana hizmetlerini elektronik bilgi işlemle yürütmek zorunluluğunu duymuştur. Bunun yanında, hizmetin doğru, hızlı ve ucuza mal olması da, bilgisayarla çalışmayı kaçınılmaz kılmıştır. Nisan 1974 tarihine kadar EBİ den elde edilen hizmetleri şu şekilde özetleyebiliriz:

1) Ana kütük tesisi :

771 bin sigortalının, yukarıda belirtildiği düzende il, ilçe ve Türkiye çapında, soyadı sırasına göre alfabetik listeleri çıkarılmış ve ana kütük tesis edilmiş ve il ve ilçelerdeki meslek kuruluşlarına da birer nüshaları gönderilmiştir.

2) Prim izleme :

Prim izleme için, Tebligat Kanunu'na uygun olarak (Continus form) halinde, Adalet Bakanlığının ve T. Barolar Birliği Başkanlığının da muvafakatları alınarak hazırlanan borç bildirimleri ile her üç aylık dönem sonunda 100-150 bin civarında sigortalıya otomatik borç bildirimini yapılması mümkün hale gelmiştir.

3) Şahıs hesapları :

Her sigortalı için ayrı ayrı şahıs hesapları EBİ le çıkarılmaya başlanmıştır. Sigortalıların ödedikleri primler her devre hesaplarına işlenerek, eksik prim ödeyenler veya o devre hiç prim ödeyenlerin otomatik olarak tespiti mümkün olacak ve tahsis anında durumları kolayca tespit edilerek gecikmeden sigorta yardımı yapılması mümkün olacaktır.

4) Arşiv işlemleri :

Sigortalıların ana kütükleri yaratılırken bunlarla ilgili dökümanın ihtiva ettiği bilgilerle beraber, dökümanın arşiv yeri de be-

lirtilmek suretiyle, arşivde döküman bulma 15 saniye içerisinde mümkün olabilmektedir.

5) Aktüarya ve istatistik tabloları :

Ana hizmetlerin bir yan ürünü olarak insan gücü ile çıkarılması milyonla ifade edilecek masrafı ve bir kaç yılı gerektiren istatistik tabloları, her hangi bir masrafı gerektirmeksizin EBI den 7,5 ayda alınmıştır. Bu istatistik tablolarından bazıları ve bu tablolara göre çıkarılan grafiklerden bir kısmı ekte sunulmuştur.

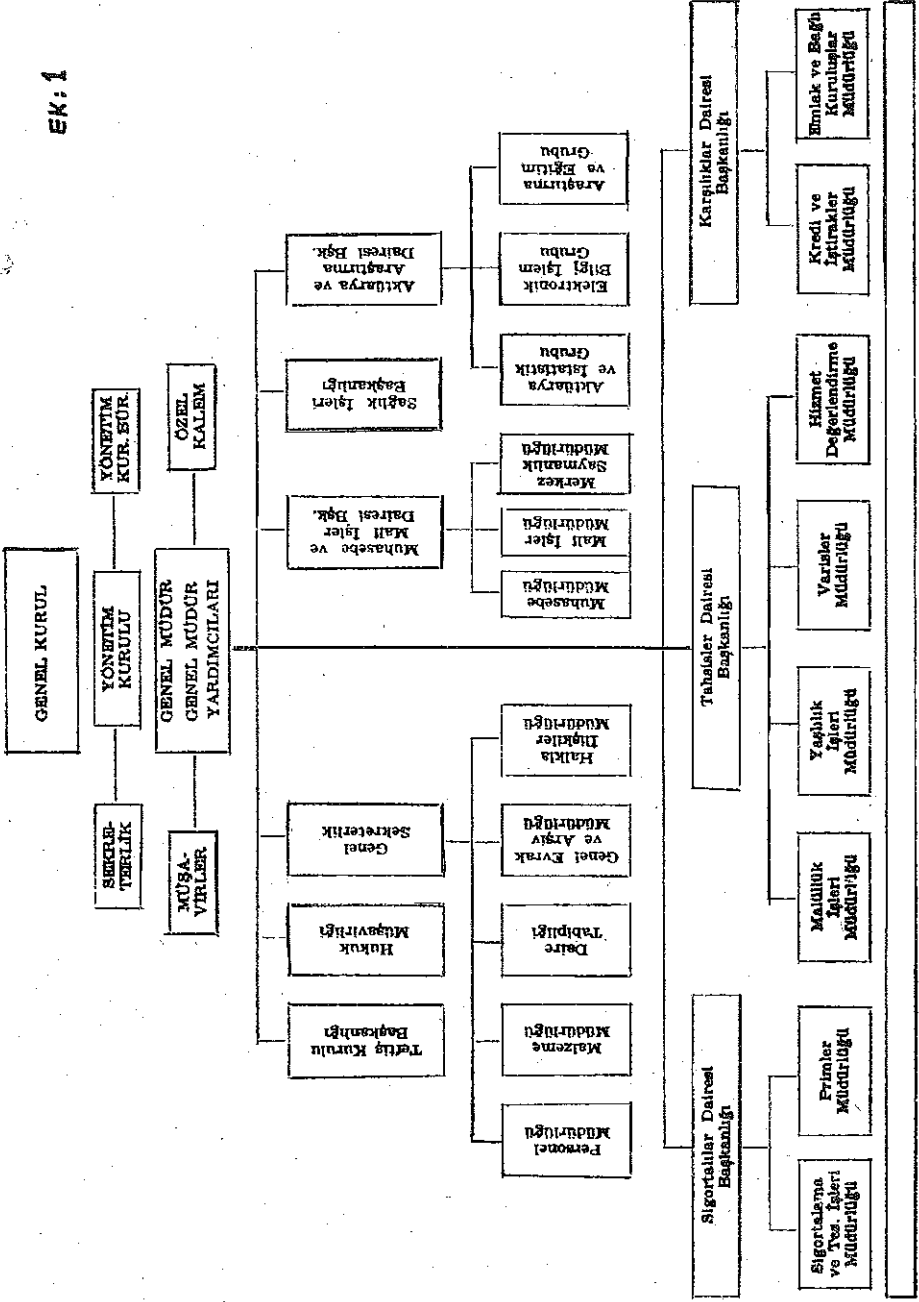
Gerek aktüarya, gerekse diğer hizmetler için gerekli tablo ve listeler şunlardır:

- İller/cinsiyet - Meslek Kuruluşları dağılımı
- 00-60 Tek Yaşlar/Cinsiyet - Basamak dağılımı
- 60-99 Tek Yaşlar/Cinsiyet - Basamak dağılımı
- 40+ Tek Yaşlar/Cinsiyet - Basamak dağılımı
- Meslek Kuruluşları / Basamak dağılımı
- 60-90 Tek Yaşlar - Meslek Kuruluşu/Basamak dağılımı
- 40+ Tek Yaşlar - Meslek Kuruluşu/Basamak dağılımı
- Coğrafi Dağılım/Basamak dağılımı
- Yağ Grupları - Bakmakla Yükümlü Oldukları Kişi Sayısı/Basamak dağılımı
- Meslek Grupları/Yaş Grupları-Cinsiyet dağılımı

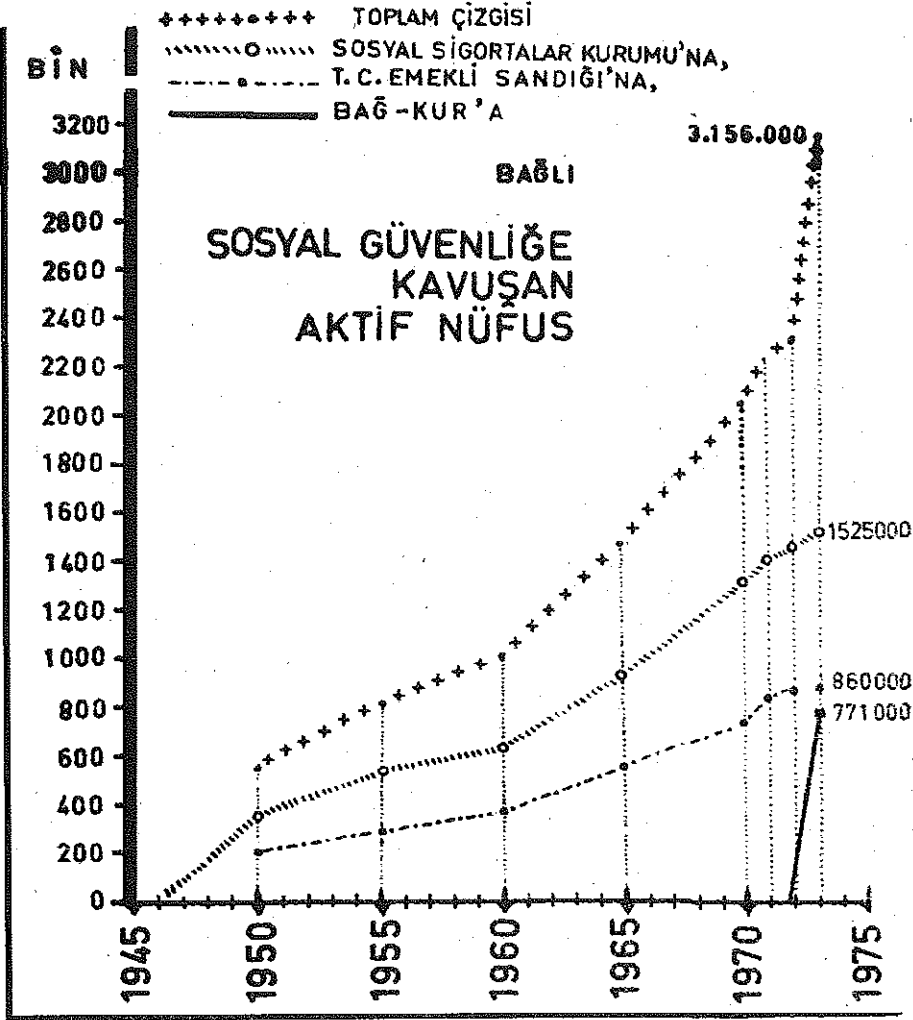
Bunlardan ayrı olarak geçici 2. maddeden yararlanan sigortalıların tüm bilgilerini ihtiva eden kütük yaratılmıştır. Bu Kütükten:

- Tek yaşlar içinde soyadına göre sigortalıların alfabetik listesi,
- Adı geçen maddeden yararlanan tüm sigortalıların soyadı-adı düzeninde alfabetik listesi,
- Yaş-cinsiyet basamak dağılımlarını gösterir tablo,
- Coğrafi olarak, Meslek Kuruluşlarına göre dağılımı ve bu işlemlerle ilgili belgelerin kompütere yüklenerek arşivlenmesi gerçekleştirilmiştir.

BAĞ - KUR ÖRGÜTLENME ŞEMASI (Merkez)



EK: 2

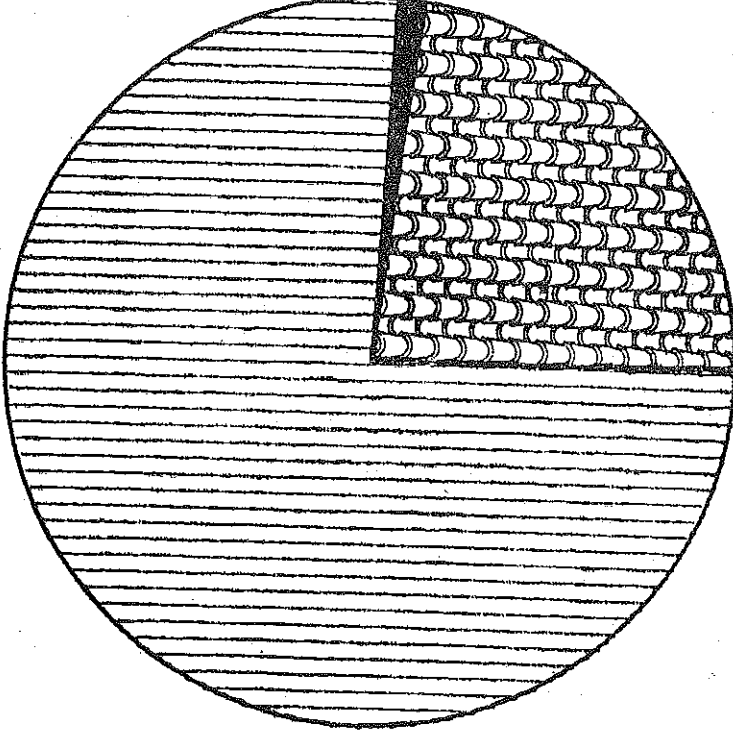


15.8.1973 itibarıyla

MESLEK KURULUŐLARINA GÖRE BAĐ - KUR SİGORTALILARI DAĐILIMI

(16.8.1973 İtibariyle)

EK: 3



Türkiye Esnaf ve Sanatkarlar Birlikleri
Konfederasyonu (562.458)



Ticaret Odaları - Sanayi Odaları
Borsalar Birliđi (167.764)



Tabip - Eczacı - Mimar ve Mühendis Odaları
Birlikleri ile diđerleri (7.588)

EK: 4

BİN

500

400

300

200

60

50

40

30

20

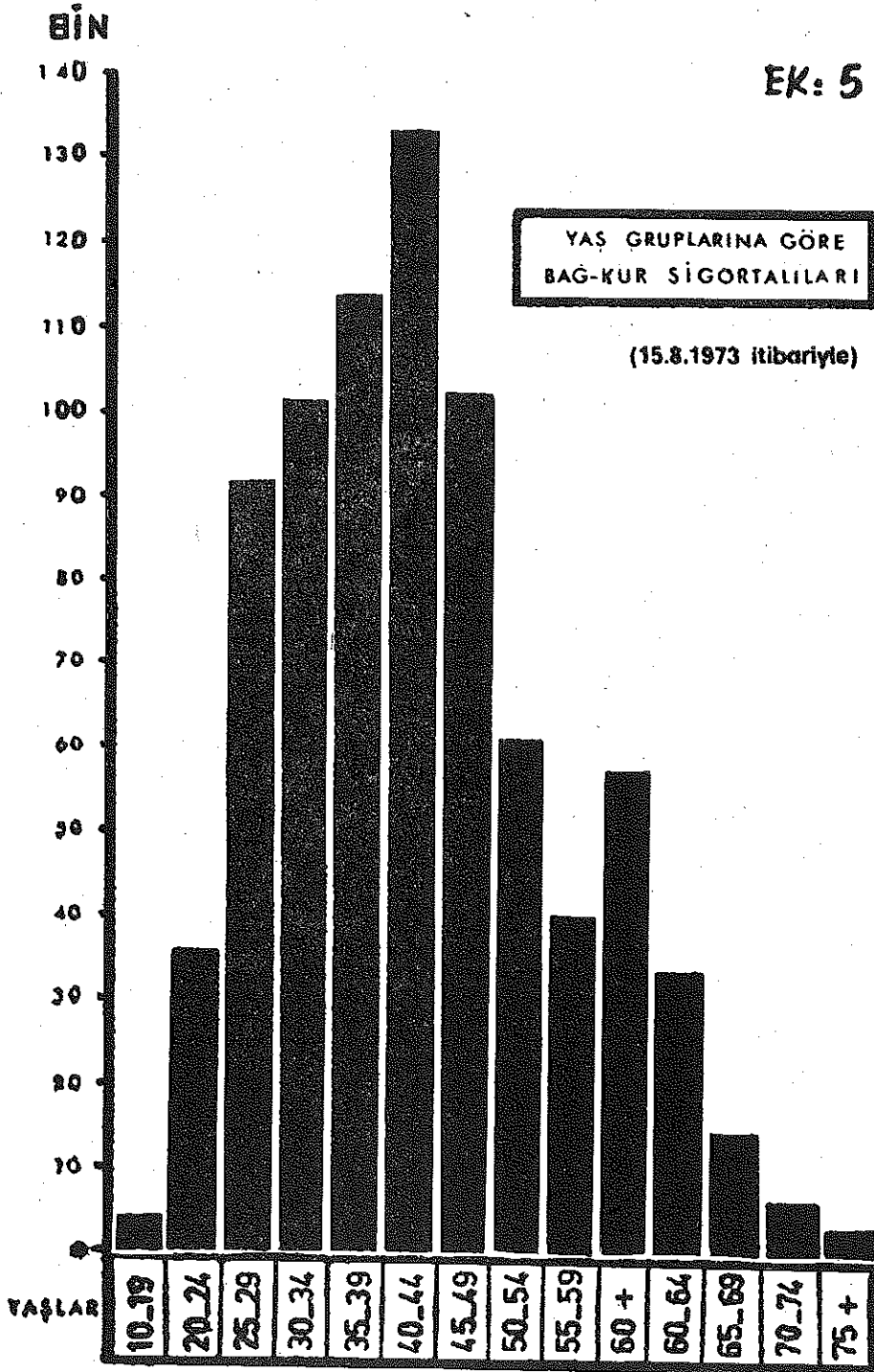
10

0

BASAMAKLARA GÖRE SİGORTALI SAYILARI

(15.8.1973 itibarıyla)





EK : 6

BASAMAKLAR VE CİNSİYETE GÖRE BAĞ - KUR
SİGORTALILARI

Basamaklar	Sigortalı Sayısı		
	Toplam	Erkek	Kadın
I.	489.210	474.569	14.641
II.	58.162	56.819	1.343
III.	47.956	46.800	1.156
IV.	39.950	38.787	1.163
V.	25.851	24.794	1.057
VI.	21.571	20.865	706
VII.	8.209	7.889	320
VIII.	46.517	44.292	2.225
IX.	151	146	5
X.	113	105	8
XI.	32	32	—
XII	93	91	2
Genel Toplam	737.815	715.189	22.626

15.8.1973 tarihine göredir.

EK : 7

YAŞ GRUPLARINA GÖRE BAĞ - KUR SİGORTALILARI

Yaş Grupları	Sigortalı Sayısı		
	Toplam	Erkek	Kadın
10—14	56	47	9
15—19	3.935	3.763	172
20—24	35.669	34.435	1.233
25—29	91.730	89.489	2.241
30—34	101.548	98.818	2.730
35—39	113.804	110.637	3.167
40—44	132.662	128.809	3.853
45—49	101.932	98.615	3.317
50—54	60.314	58.094	2.220
55—59	39.506	33.187	1.319
60—64	33.076	31.864	1.212
65—69	14.026	13.460	566
70—74	6.540	6.164	376
75+	2.984	2.780	204
Genel Toplam	737.815	715.189	22.626

15.8.1973 tarihine göredir.

EK : 8
MESLEK KURULUŞLARINA GÖRE BASAMAK DAĞILIMI

MESLEK KURULUŞLARI	Toplam	B A S A M A K L A R											
		1	2	3	4	5	6	7	8	9	10	11	12
Esnaf ve Sanatkar Der. Bir.	562.458	416.245	42.409	32.678	25.299	14.388	11.422	3.612	16.342	27	13	9	14
Ticaret ve Sanayi Odaları	81.666	36.482	8.276	7.695	7.112	5.065	4.490	1.792	10.658	25	29	3	9
Ticaret Odaları	76.119	28.785	6.328	6.401	6.301	5.231	4.665	2.222	16.014	58	36	16	42
Sanayi Odaları	5.459	1.821	295	360	440	455	370	247	1.429	16	13	2	11
Eczacı Odaları	2.325	1.460	94	108	118	96	73	53	320	2	1	—	—
Ticaret Borsaları	4.525	2.205	377	323	341	237	249	97	692	2	1	—	1
Tabip Odaları	2.561	915	154	160	180	146	146	100	720	10	8	—	4
Mimar ve Mühendis Odaları	2.566	1.262	215	173	161	128	81	294	10	10	12	2	12
Diğerleri	136	35	14	11	6	8	8	5	48	1	—	—	—
GENEL TOPLAM	737.815	489.210	58.162	47.956	39.950	25.851	21.571	8.209	46.517	151	113	32	93

Not : 15.8.1973 tarihine göredir.