

LİSE ÖĞRENCİLERİNDE ANA-BABA TUTUMUNUN ÇEŞİTLİ DEĞİŞKENLERE GÖRE İNCELENMESİ

*Yrd.Doç.Dr. Banu SAYINER**

*Prof.Dr. Özcan KÖKNEL***

*Prof.Dr. Münevver TURANLI****

ÖZET

Lise öğrencilerinde ana-baba tutumun çeşitli değişkenlere göre incelenmesi bu araştırmanın amacını oluşturmaktadır. Araştırmanın örneklemini 444 lise öğrencisi oluşturmaktadır. Çalışmada; öğrencilerin kişisel bilgilerini toplamak için araştırmacılar tarafından hazırlanmış “Kişisel Bilgi Formu” ile öğrencilerin ana-baba tutumlarını belirlemek için Kuzgun ve Eldeliklioğlu tarafından geliştirilmiş “Ana-Baba Tutumları Ölçeği”nden yararlanılmıştır. Elde edilen verilerin analizinde; frekans, yüzde, aritmetik ortalama, t-testi, tek yönlü varyans analizi ve SNK tekniğinden yararlanılmıştır. Araştırma sonucunda lise öğrencilerinde bazı kişisel özellikler ile ana-baba tutumları arasında anlamlı farklılıklar bulunmuştur.

Anahtar Sözcükler : Ana-baba tutum, lise öğrencisi.

SUMMARY

The main purpose of this study is to examine parental attitudes towards high school students. The sample of the study, is the 444 students, attending to high school. In the research, demographic informations of high school students were collected using a questionnaire prepared by the researchers and parental attitudes were evaluated with the help of “Parental Attitude Scale” developed by Kuzgun and Eldeliklioğlu. Analysis of the data gathered using certain statistical techniques; namely the “frequency”, the percent”, the “arithmetic mean”, the “t test”, “one-way ANOVA” and “SNK”. The result of the research have shown that

* İstanbul Ticaret Üniversitesi Fen-Edebiyat Fakültesi Psikoloji Bölümü Öğretim Üyesi

** İstanbul Ticaret Üniversitesi Fen-Edebiyat Fakültesi Psikoloji Bölüm Başkanı

*** İstanbul Ticaret Üniversitesi Ticari Bilimler Fakültesi Dekanı

there are significant differences between the variables related to the demographic characteristics when they are analyzed with respect to the dimensions of parental attitudes.

Key Words : Parental attitudes, parental disciplinary patterns, high school student.

GİRİŞ

Aile yapısı, ailenin diğer üyeleri ile ilişkiler ve ana-baba tutumları ergenin gelişimini büyük oranda etkilemektedir.

Ergenlik, çocuklukla yetişkinlik arasında kalan bir “ara dönemdir”. Gençlik belirli yaşlarla sınırlı olmayan bir hayat dönemidir.

UNESCO'nun tanımlamasında gençlik çağı, 15-25 yaşları arasında gösterilmektedir. Gençliğin başlangıcı, sonu ve buluş çağı hakkında ileri sürülen zamanlar göreceli yaş sınırlamalarıdır. Gençlik çağının başlangıcı gibi, gençlikten yetişkinliğe geçmek de farklı toplumlarda birbirinden başka kriterlere bağlı olabilir. Bir gencin yetişkin sınıfında yer alması, yetişkin sorumluluklarını taşıması ve yaşına ait rollerini oynaması onun yetişme koşullarına, zekasına, çevresindeki bireylerle kurduğu ilişkiye bağlıdır. Bu bakımdan kesin yaş sınırı yerine, yaklaşık zaman dilimleri belirlemek yerinde olur (Kulaksızoğlu, 1998).

Ergenin duygusal tepkilerini etkileyen başlıca faktörler sağlık durumu, zeka düzeyi, cinsiyet, okul başarısı ve sosyal kabul düzeyidir. Çevresinin istediği biçimde davranmak ve duygularını gizlemek için ergen içine kapanır. Karamsarlık, gerçekte ilgili çatışmalar, kişisel üzüntü ve şüphelerin sonucunda meydana gelir. Oyun arkadaşı tarafından kabul edilmek, sevilme gereksinimini duyan ergen, bu isteğini birtakım yollarla ifade etmeye çalışır. Birçok araştırmacı, ergenlik döneminde yüksek bir duygusallık görüldüğü noktasında birleşmektedir. Bu duygusallığın nedenleri; çevresel ve toplumsal faktörlerin ergende güvensizlik duygusu yaratması, kuşaklar arasındaki farklı duyuş ve düşünüş nedeniyle, anne baba ve ergen arasında, yeterli düzeyde dostça bir ilişki kurulamaması, sosyal baskıyla oluşturulan güvensizlik ve şüphencilik, yeni bir çevreye uyum güçlüğüdür (Yavuzer, 1993).

Özdeşleşme süreci içindeki gencin en büyük çabası toplumsal durumunu belirlemek ve bu duruma uygun rol sahibi olmaktır. Bu amaçla genç, toplumda değişik durumlarda değişik roller oynayarak kimliğini sınar. Ancak içinde bulunduğu duruma göre oynaması gereken nesnel rolle, bu rolü öznel olarak yorumlaması farklı olduğundan, sık sık rol çatışması olur. Zaman zaman genç yaşadığı çevrede, kendisini erişkin durumunda görür. Onlar gibi toplumsal rol

oynamak, sorumluluk yüklenmek, söz sahibi olmak ister. Oysa başkaları onu “çocuk” ya da “genç” rolünde görür. Ondan söylenenleri “çocuk” gibi dinlemesini, istenilenleri “karşı çıkmadan” yapmasını beklerler. Gencin içinde bulunduğu durumun gerektirdiği öznel ve nesnel rollere ilişkin davranış kalıpları, gencin en önemli çatışma nedenidir (Köknel, 1998).

Ergenlikte ortaya çıkan bütün biyokimyasal değişimlerin en önemli etkilerinden biri cinsel dürtülerdeki ve duygulardaki artıştır. Birçok ergen için bu yeni keşfedilen duygular şaşkınlık ve kaygı kaynağı olabilir. Bir insanın cinselliği, önce bir ergen, sonra bir yetişkin olarak, ana babadan, yaşlılardan, arkadaşlardan, basın, radyo ve televizyondan, kültürel beklentilerden ve kalıp yargılardan değişik biçimlerde etkilenir (Gander ve Gardiner, 1995).

Ergenin topluma uyum, kendinde oluşan yeni gelişim özelliklerine sağlıklı bir şekilde uyum yapabilmesine ve kendi cinsiyle olduğu kadar karşıt cinsle de normal ilişkiler geliştirebilmesine bağlıdır. Ergenin, bu dönemde oluşan değişme ve gelişmelere hem bireysel (ruhsal) hem de toplumsal anlamda uyum yapabilmesi, hem kendi cinsiyle hem de karşı cinsiyle iyi ilişkiler kurabilmesi ise, oluşacak değişmeler konusunda bilgili olmasına ve bu döneme önceden hazırlanmasına bağlıdır (Dönmezer, 1996).

Benlik kavramını şahsın kendisine bakış açısı, kendisini zihinde temsil ediş biçimi şeklinde tanımlamak mümkündür. Ayrıca benlik kavramı şahsın kendisi ile ilgili algılamalarının, kişisel atıflarının, geçmiş yaşantılarının, gelecekle ilgili hedeflerinin, sosyal rollerinin onun zihninde temsil edilişi ve zihinde kavramsal ben olarak odaklaşmasıdır. Benlik şemaları bilişsel-duygusal yapılardır. Bireylerin sahip oldukları benlik şemaları bireyin algılarını, hafızasını ve değerlendirmelerini etkilemektedir. Kişilerin kendileri ve başkaları hakkında yaptıkları olumlu veya olumsuz değerlendirmelerde de benlik şemalarının etkisi büyüktür. Benlik, benlik kavramı ve benlik kavramının dokusunu oluşturan ben şemaları insanın hayatına yön vermesini, anlamasını ve kararlarını da etkileyen yapı taşlarıdır (Aydın, 1996).

Köknel (2005), gençlik çağında, erinlik döneminin sonundan, erişkinlik, yetişkinlik çağına kadar geçen yaş dilimi içinde, genç bireysel kimlik bilincine ulaşmak için çaba harcar. Bu süreç içinde genç kimliğini arar diye belirtmektedir.

Beydoğan (1993), benlik dengelenmesi ve arkadaşlık gelişimini spor ve sosyal etkinlik açısından incelemiştir. Spor ve sosyal etkinliğe katılmanın benlik saygısının gelişiminde ve arkadaş ilişkilerindeki önemini vurgulamıştır.

Tüm bu özellikler dikkate alındığında ergenin olumlu benlik şemasının oluşmasında aileye büyük rol düşmektedir.

Anne-babanın ve aile içindeki diğer bireylerin çocukla olan etkileşimi, çocuğun aile içindeki yerini belirler. Aile, çocuğun ilk sosyal deneyimlerini edindiği yerdir. Aile kurumu, çocuğun alacağı kavramları seçerek vermekte, onları yorumlamakta ve sonucu değerlendirmektedir (Yavuzer, 1993).

Ergenin ailesi, arkadaşları, üyesi olduğu diğer gruplar arası ilişkiler, kuşaklar arası çatışma, okul ergenin sosyal gelişimini etkiler (Kulaksızoğlu, 1998).

Ergenin toplumda saygınlık kazanmaya ve statü sahibi olmaya gereksinmesini sağlamak amacıyla toplumsal uyum, özdeşleşme, kişilik ve çevre arasındaki dengeyi kurmak ergenin sosyal gelişmesini etkileyen etkenlerdendir (Yavuzer, 1993).

Kulaksızoğlu (2003), "Almanya'daki Üçüncü Kuşak Gençlerin Sorunları Anne-Baba Tutumları İle Sorunlar Arasındaki İlişkiler" başlıklı çalışmasında gençlerin en önemli sorun olarak dil sorununun belirtmişlerdir. Katılımcıların anne-babalarının eğitim düzeyleri artarken, en son okudukları okulun da seviyesi artmaktadır. Katılımcıların yaşları ile anne-baba tutumlarını algılamaları, anne-babanın eğitim düzeyi, katılımcıların çalışıp çalışmamaları, okula devam süreleri arasında anlamlı bir fark bulunmuştur. Katılımcılar Almanyada'ki en önemli üç sıkıntı olarak ise, yabancı olma, kültürel farklılık ve uyum olarak belirtmişlerdir.

Köknel (1981), gençlik sorunları üzerine yaptığı çalışmada, barınma, beslenme, sağlık durumu, yönetime katılma, rehberlik, öğrenim yardımı boyutlarında öğrenci sorunlarını tesbit etmiştir.

İşte bu noktada ailenin çocuk yetiştirmedeki görevleri önemlidir. Ekşi (1990), ana-babaların ilk görevinin çocuğun bakımını sağlamak ve onu korumak olduğunu belirtirken, diğer görevleri şöyle sıralanmıştır; çocuğun davranışını denetleme, yönlendirme, onu cesaretlendirme, çocuğun sağlıklı bir insan olabilmesi için duygusal gereksinimlerini karşılama, toplumsal gereksinimlere yönelik olarak toplumsal davranışına şekil verme, bilgi sağlama ve beceri kazanmayı öğretme, çocukların entelektüel gereksinimlerini karşılamadır. Tüm bu görevler yerine getirilirken bu gereksinimlerin oranının çocuktan çocuğa farklı olabileceğini gözardı etmemek gerektiği de vurgulanmıştır.

Bir insan bebeklikten ve ilk çocukluktan ergenliğe, ergenlikten yetişkinliğe özel davranış özelliklerini kazanarak ulaşmaktadır. Bu davranışları kazanırken ailenin çocuğu yetiştirme tarzı büyük rol oynamaktadır.

Anne-babaların çocuklarına karşı en yaygın olarak gösterdikleri davranış biçimleri; aşırı koruma, hoşgörü sahibi olma, aşırı hoşgörü ve düşkünlük, reddetme, kabul etme, baskı altında bulundurma, çocuklara boyun eğme ve çocuk ayırma olarak belirtilmektedir (Yavuzer, 1993).

Anne-babanın çocuk yetiştirme tutumu, çocuğun sosyalleşmesini etkileyen etkenlerdendir. Anne-babanın demokratik ve eşitlikçi davranması, baskıcı ve otoriter olması veya aşırı koruyucu davranması çocuklarının farklı sosyal tavırlar geliştirmelerine neden olur (Kulaksızoğlu, 1998).

Anne-babaların çocuk yetiştirme tutumu; aşırı denetleyici ve baskılı tutum, aşırı otoriter tutum ve aşırı hoşgörülü tutum olarak belirtilmiştir (Ekşi, 1990).

Yurtdışı literatürde ise, yetkili (authoritative), yetkeci (authoritarian) ve serbest bırakan (permissive) olmak üzere üç tip anne-baba tutumundan söz edilmektedir (Santrock ve Yussen, 1989; Akt. Akbağ, 1994).

Demokratik ve eşitlikçi bir ortamda yetişen çocuklar daha kendine güvenli ve sosyal olmaktadır. Üzerine fazla düşülen çok ilgilenilen, çok edilgen, kas gücü bakımından daha eksik ve sosyal ilişkilerinde daha geri olabilir (Kulaksızoğlu, 1998).

Ergenin gelişimi dikkate alındığında ana-babası ile kurduğu iletişimin türü, niteliği, etkililiği dolayısıyla ana-babanın genci yetiştirirken gösterdiği tutum büyük önem taşımaktadır. Bu görüş dikkate alındığında, lise öğrencilerinde ana-baba tutumunun çeşitli değişkenlere göre incelenmesi bu araştırmanın ana amacını oluşturmaktadır.

YÖNTEM

Tarama modeli kullanılan bu çalışmada Beylerbeyi Sabancı Lisesi'nde okuyan 444 öğrencinin anketi değerlendirmeye alınmıştır. Öğrencilerin kişisel bilgilere göre dağılımı Tablo 1'de yer almaktadır.

Çalışmada uygulanan anketin birinci bölümünde, lise öğrencilerine ilişkin kişisel bilgiyi toplamak amacıyla araştırmacılar tarafından hazırlanmış cinsiyet, annenin öz-üvey oluşu, babanın öz-üvey oluşu, anne-babanın beraber yaşamaları, kardeş sayısı ve puan türü değişkenlerine yönelik soruları içeren "Kişisel Bilgi Formu" yer almaktadır. Anketin ikinci bölümünde ise, lise öğrencilerinin ana-baba tutumlarını belirlemek için Kuzgun ve Eldeliklioğlu (1993) tarafından geliştirilen ana-babaların tutumlarını içeren, demokratik tutum (15 madde), koruyucu-istekçi tutum (15 madde) otoriter tutum alt ölçeklerine yönelik 40 maddeden oluşan dördümlü Likert tipi "Ana-Baba Tutumları Ölçeği"nden yararlanılmıştır.

Verilerin analizinde, anketin birinci bölümünü oluşturan kişisel bilgiler ile öğrencilerin ana-baba tutumlarını alt ölçeklere yönelik olarak dağılımlarını belirlemek için frekans ve yüzde, kişisel bilgiler ile ana-baba tutumlarını oluşturan alt ölçekler arasındaki farklılıkları belirlemek için de “t” testi ve tek yönlü varyans analizi ve SNK (Student-Newman-Keuls) tekniğinden yararlanılmıştır. Yorumlar bu bağlamda yapılmıştır.

BULGULAR VE YORUM

Tablo 1. Lise Öğrencilerinin Kişisel Bilgilere Göre Dağılımı

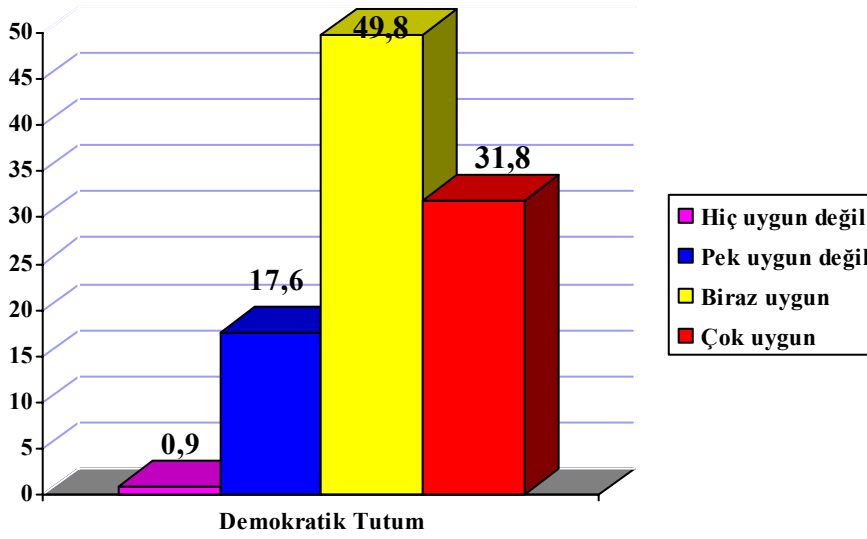
Kişisel Bilgiler	Gruplar	f	%
Cinsiyet	Kız	164	36,9
	Erkek	280	63,1
Annenin Öz-Üvey Oluşu	Öz	437	98,4
	Üvey	7	1,6
Babanın Öz-Üvey Oluşu	Öz	437	98,4
	Üvey	7	1,6
Anne-Babanın Beraber-Ayrı Yaşamaları	Beraber	403	91,4
	Ayrı	38	8,6
Kardeş Sayısı	Tek Çocuk	31	7,0
	1 Kardeş	107	24,1
	2 Kardeş	108	24,3
	3 Kardeş ve Üstü	94	44,6
Puan Türü	Sayısal	27	6,1
	Sözel	92	20,7
	Eşit Ağırlık	71	16,0
Toplam		444	100,0

Bu araştırmada cevap aranan birinci alt amaç “Lise öğrencilerinde demokratik ana-baba tutumu nasıl bir dağılım göstermektedir?” şeklinde ifade edilmiştir.

Tablo 2. Lise Öğrencilerinin Ana-Babalarını Demokratik Tutum Alt Ölçeğine Yönelik Değerlendirmesinin Frekans ve Yüzde Dağılımı

Demokratik Tutum		
Dereceler	f	%
Hiç uygun değil	4	0,9
Pek uygun değil	78	17,6
Biraz uygun	221	49,8
Çok uygun	141	31,8
Toplam	444	100,0

Grafik 1. Lise Öğrencilerinin Ana-Babalarını Demokratik Tutum Alt Ölçeğine Yönelik Değerlendirmesinin Yüzde Dağılımı



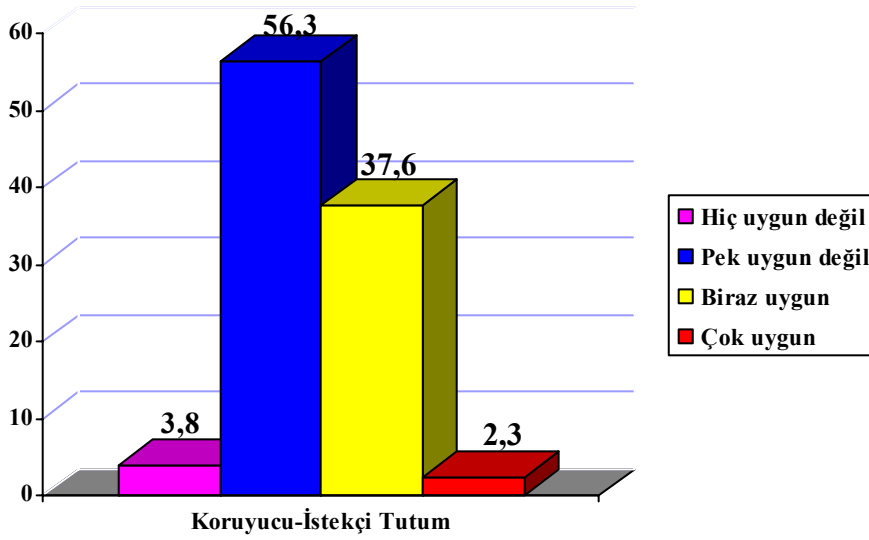
Tablo 2, Grafik 1 incelendiğinde; demokratik tutum alt ölçeğinde en yüksek değer yüzde 49,8 değeri ile “biraz uygun” seçeneği olup, bunu sırasıyla yüzde 31,8 değeri ile “çok uygun”, yüzde 17,6 değeri ile “pek uygun değil” ve yüzde 0,9 değeri ile “hiç uygun değil” seçenekleri izlemiştir.

Bu araştırmada cevap aranan ikinci alt amaç “Lise öğrencilerinde koruyucu-istekçi ana-baba tutumu nasıl bir dağılım göstermektedir?” şeklinde ifade edilmiştir.

Tablo 3. Lise Öğrencilerinin Ana-Babalarını Koruyucu-İstekçi Tutum Alt Ölçeğine Yönelik Değerlendirmesinin Frekans ve Yüzde Dağılımı

Koruyucu-İstekçi Tutum		
Dereceler	f	%
Hiç uygun değil	17	3,8
Pek uygun değil	250	56,3
Biraz uygun	167	37,6
Çok uygun	10	2,3
Toplam	444	100,0

Grafik 2. Lise Öğrencilerinin Ana-Babalarını Koruyucu-İstekçi Tutum Alt Ölçeğine Yönelik Değerlendirmesinin Yüzde Dağılımı



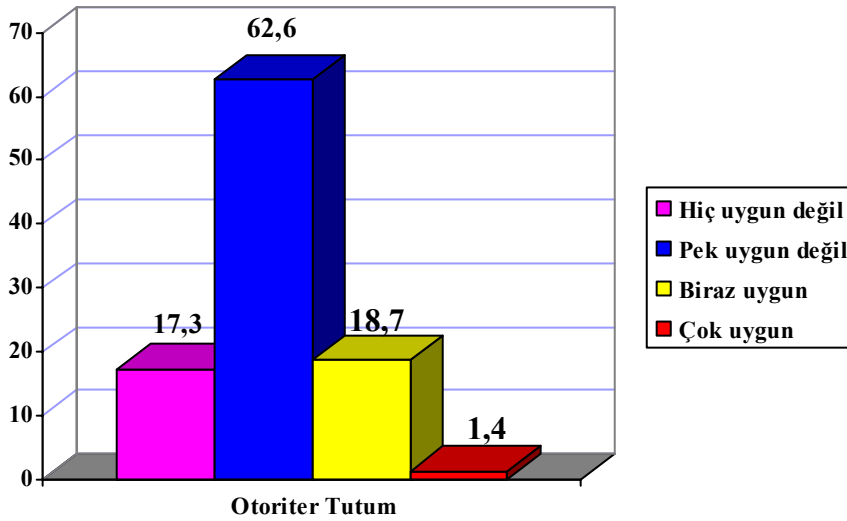
Tablo 3, Grafik 2 incelendiğinde; koruyucu-istekçi tutum alt ölçeğinde en yüksek değer yüzde 56,3 değeri ile “pek uygun değil” seçeneği olup, bunu sırasıyla yüzde 37,6 değeri ile “biraz uygun”, yüzde 3,8 değeri ile “hiç uygun değil” ve yüzde 2,3 değeri ile “çok uygun” seçenekleri izlemiştir.

Bu araştırmada cevap aranan üçüncü alt amaç “Lise öğrencilerinde otoriter ana-baba tutumu nasıl bir dağılım göstermektedir?” şeklinde ifade edilmiştir.

Tablo 4. Lise Öğrencilerinin Ana-Babalarını Otoriter Tutum Alt Ölçeğine Yönelik Değerlendirmesinin Frekans ve Yüzde Dağılımı

Otoriter Tutum		
Dereceler	f	%
Hiç uygun değil	77	17,3
Pek uygun değil	278	62,6
Biraz uygun	83	18,7
Çok uygun	6	1,4
Toplam	444	100,0

Grafik 3: Lise Öğrencilerinin Ana-Babalarını Otoriter Tutum Alt Ölçeğine Yönelik Değerlendirmesinin Yüzde Dağılımı



Tablo 4, Grafik 3 incelendiğinde; otoriter tutum alt ölçeğinde en yüksek değer yüzde 62,6 değeri ile “pek uygun değil” seçeneği olup, bunu sırasıyla yüzde 18,7 değeri ile “biraz uygun”, yüzde 17,3 değeri ile “hiç uygun değil” ve yüzde 1,4 değeri ile “çok uygun” seçenekleri izlemiştir.

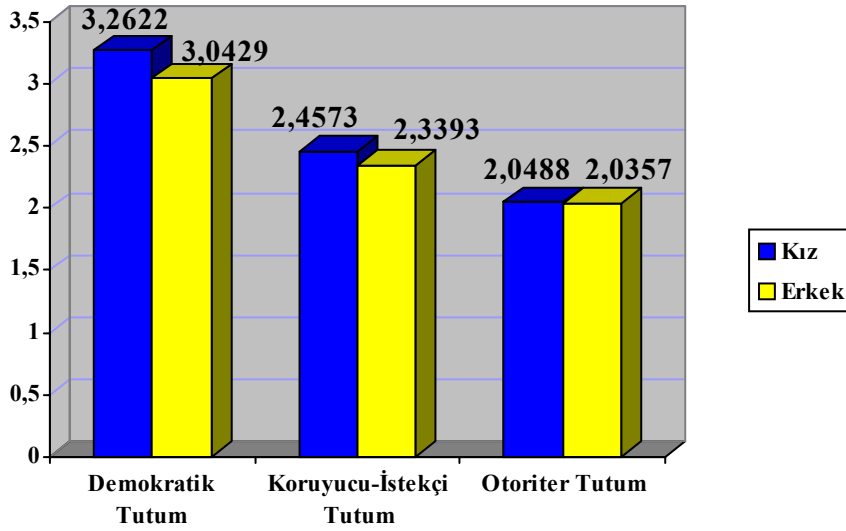
Bu araştırmada cevap aranan dördüncü alt amaç “Lise öğrencilerinde ana-baba tutumu ile cinsiyet arasında anlamlı bir fark var mıdır?” şeklinde ifade edilmiştir.

Tablo 5. Lise Öğrencilerinin Ana-Babalarının Tutumlarını Değerlendirmesinin Cinsiyete Göre T-Testi Sonuçları

Alt Ölçekler	Cinsiyet	N	X	S	t	p
Demokratik Tutum	Kız	164	3,2622	0,6634	0,690	0,002*
	Erkek	280	3,0429	0,7369		
Koruyucu-İstekçi Tutum	Kız	164	2,4573	0,5898	0,502	0,045*
	Erkek	280	2,3393	0,6010		
Otoriter Tutum	Kız	164	2,0488	0,6628	0,320	0,837
	Erkek	280	2,0357	0,6326		

*P<0,05

Grafik 4. Lise Öğrencilerinin Ana-Babalarının Tutumlarını Değerlendirmesinin Cinsiyete Göre Dağılımı



Tablo 5, Grafik 4 incelendiğinde; “demokratik tutum” alt ölçeğinde kız (X=3,2622), erkek (X=3,0429) ile “koruyucu-istekçi tutum” alt ölçeğinde kız (X=2,4573), erkek (X=2,3393) ile öğrencilerin ana-babalarını tutumlara yönelik olarak değerlendirmelerinde kız ve erkeklerin görüşlerinde anlamlı bir farklılık çıkmıştır. Her iki ölçekte de farklılığın kaynağını kız öğrenciler oluşturmaktadır. Ancak “otoriter tutum” alt ölçeğinde kız (X=2,0488), erkek (X=2,0357) ile lise öğrencilerinin ana-babalarının tutumlarını değerlendirmelerinde cinsiyete göre anlamlı bir farklılığın olmadığı görülmektedir.

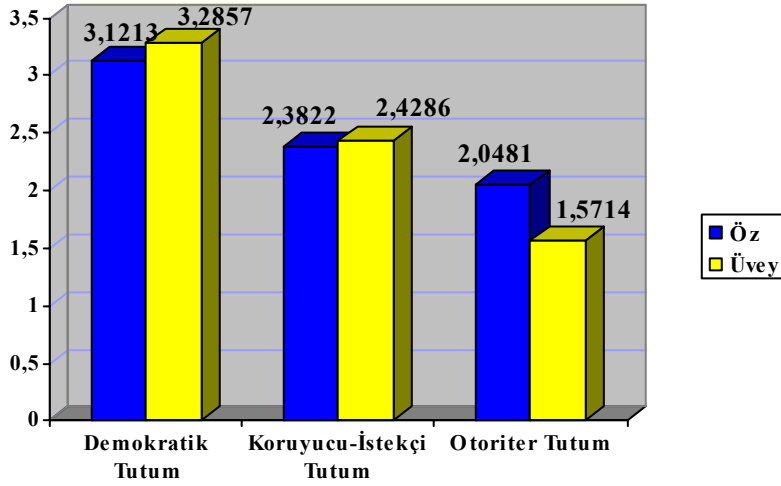
Bu araştırmada cevap aranan beşinci alt amaç “Lise öğrencilerinde ana-baba tutumu ile annenin öz-üvey oluşu arasında anlamlı bir fark var mıdır?” şeklinde ifade edilmiştir.

Tablo 6. Lise Öğrencilerinin Ana-Babalarının Tutumlarını Değerlendirmesinin Annenin Öz-Üvey Oluşuna Göre T-Testi Sonuçları

Alt Ölçekler	Annenin Öz-Üvey Oluşu	N	X	S	t	p
Demokratik Tutum	Öz	437	3,1213	0,7145	0,125	0,548
	Üvey	7	3,2857	0,9512		
Koruyucu-İstekçi Tutum	Öz	437	2,3822	0,5966	0,241	0,839
	Üvey	7	2,4286	0,7868		
Otoriter Tutum	Öz	437	2,0481	0,6425	0,688	0,052
	Üvey	7	1,5714	0,5345		

*P<0,05

Grafik 5. Lise Öğrencilerinin Ana-Babalarının Tutumlarını Değerlendirmesinin Annenin Öz-Üvey Olmasına Göre Dağılımı



Tablo 6, Grafik 5 incelendiğinde; “demokratik tutum” alt ölçeğinde anne öz (X=3,1213), anne üvey (X=3,2857) ile “koruyucu-istekçi tutum” alt ölçeğinde anne öz (X=2,3822), anne üvey (X=2,4286) ile ve “otoriter tutum” alt ölçeğinde anne öz (X=2,0481), anne üvey (X=1,5714) ile öğrencilerin ana-babalarını tutumlara yönelik olarak değerlendirmelerinde annenin öz-üvey oluşuna göre anlamlı bir farklılık çıkmamıştır. Ancak, “demokratik tutum” ve “koruyucu-istekçi tutum” alt ölçeklerinde annesi üvey olan öğrencilerin aritmetik ortalamaları daha yüksek iken, “otoriter tutum” alt ölçeğinde annesi öz olan öğrencilerin aritmetik ortalamaları daha yüksektir.

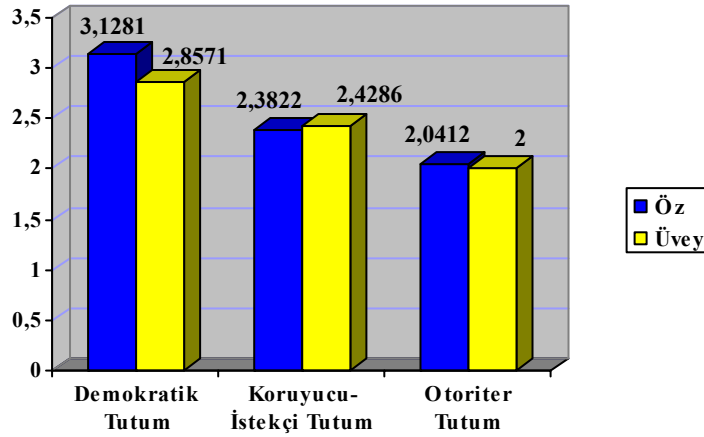
Bu çalışmada cevap aranan altıncı alt amaç “Lise öğrencilerinde ana-baba tutumu ile babanın öz-üvey oluşu arasında anlamlı bir fark var mıdır?” şeklinde ifade edilmiştir.

Tablo 7. Lise Öğrencilerinin Ana-Babalarının Tutumlarını Değerlendirmesinin Babanın Öz-Üvey Oluşuna Göre T-Testi Sonuçları

Alt Ölçekler	Babının Öz-Üvey Oluşu	N	X	S	t	p
Demokratik Tutum	Öz	437	3,1281	0,7149	0,294	0,322
	Üvey	7	2,8571	0,8997		
Koruyucu-İstekçi Tutum	Öz	437	2,3822	0,6004	0,634	0,839
	Üvey	7	2,4286	0,5345		
Otoriter Tutum	Öz	437	2,0412	0,6412	0,389	0,867
	Üvey	7	2,0000	0,8165		

*P<0,05

Grafik 6: Lise Öğrencilerinin Ana-Babalarının Tutumlarını Değerlendirmesinin Babanın Öz-Üvey Olmasına Göre Dağılımı



Tablo 7, Grafik 6 incelendiğinde; “demokratik tutum” alt ölçeğinde baba öz (X=3,1281), baba üvey (X=2,8571) ile “koruyucu-istekçi tutum” alt ölçeğinde baba öz (X=2,3822), baba üvey (X=2,4286) ile ve “otoriter tutum” alt ölçeğinde baba öz (X=2,0412), baba üvey (X=2,000) ile öğrencilerin ana-babalarını tutumlara yönelik olarak değerlendirmelerinde babanın öz-üvey oluşuna göre anlamlı bir farklılık çıkmamıştır. Ancak, “demokratik tutum” ve “otoriter tutum” alt ölçeklerinde babası öz olan öğrencilerin aritmetik ortalamaları daha yüksek iken, “koruyucu-istekçi tutum” alt ölçeğinde babası üvey olan öğrencilerin aritmetik ortalamaları daha yüksektir.

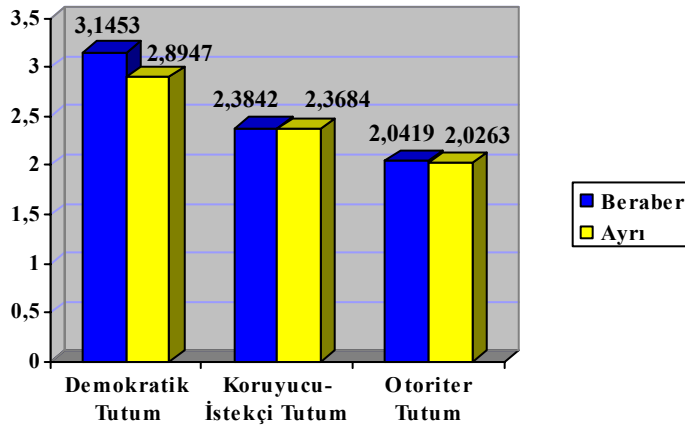
Bu araştırmada cevap aranan yedinci alt amaç “Lise öğrencilerinde ana-baba tutumu ile anne-babanın beraber-ayrı yaşamaları arasında anlamlı bir fark var mıdır?” şeklinde ifade edilmiştir.

Tablo 8. Lise Öğrencilerinin Ana-Babalarının Tutumlarını Değerlendirmesinin Anne-Babanın Beraber-Ayrı Yaşamalarına Göre T-Testi Sonuçları

Alt Ölçekler	Anne-Babanın Beraber-Ayrı Yaşamaları	N	X	S	t	p
Demokratik Tutum	Beraber	406	3,1453	0,7174	0,539	0,039*
	Ayrı	38	2,8947	0,6893		
Koruyucu-İstekçi Tutum	Beraber	406	2,3842	0,6046	0,348	0,877
	Ayrı	38	2,3684	0,5413		
Otoriter Tutum	Beraber	406	2,0419	0,6446	0,502	0,887
	Ayrı	38	2,0263	0,6362		

*P<0,05

Grafik 7. Lise Öğrencilerinin Ana-Babalarının Tutumlarını Değerlendirmesinin Anne-Babanın Beraber-Ayrı Yaşamalarına Göre Dağılımı



Tablo 8, Grafik 7 incelendiğinde; “demokratik tutum” alt ölçeğinde anne-baba beraber ($X=3,1453$), anne-baba ayrı ($X=2,8947$) ile öğrencilerin ana-babalarını tutumlara yönelik olarak değerlendirmelerinde anne-babası beraber yaşayanlar ile anne-babası ayrı yaşayanların görüşlerinde anlamlı bir farklılık çıkmıştır. Bu ölçekte farklılığın kaynağını anne-babası beraber yaşayan öğrenciler oluşturmaktadır. Ancak “koruyucu-istekçi tutum” alt ölçeğinde anne-baba beraber ($X=2,3842$), anne-baba ayrı ($X=2,3684$) ve “otoriter tutum” alt ölçeğinde anne-baba beraber ($X=2,0419$), anne-baba ayrı ($X=2,063$) ile lise öğrencilerinin ana-babalarının tutumlarını değerlendirmelerinde anne-babası beraber-ayrı yaşayanlar arasında anlamlı bir farklılığın olmadığı görülmektedir.

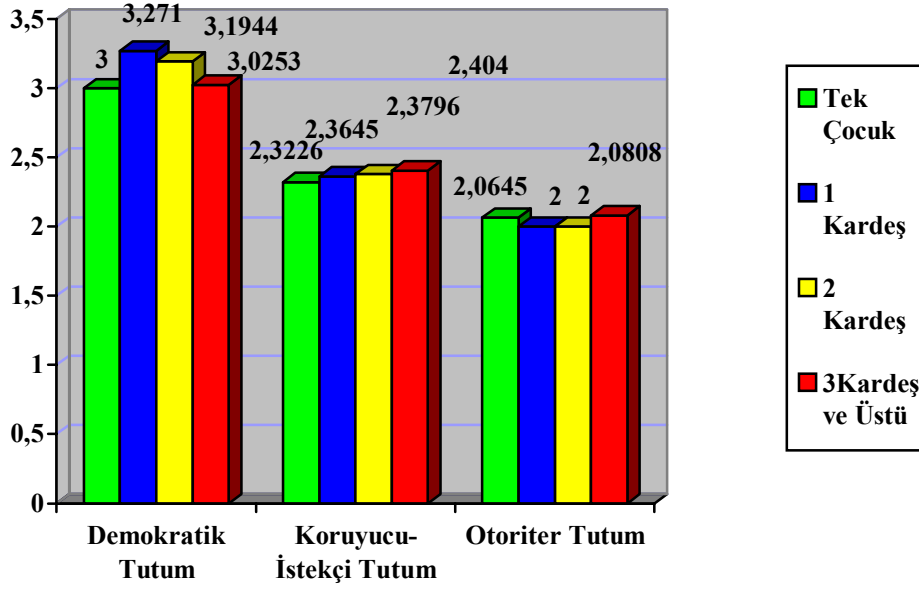
Bu araştırmada cevap aranan sekizinci alt amaç “Lise öğrencilerinde ana-baba tutumu ile kardeş sayısı arasında anlamlı bir fark var mıdır?” şeklinde ifade edilmiştir.

Tablo 9. Lise Öğrencilerinin Ana-Babalarının Tutumlarını Değerlendirmesinin Kardeş Sayısına Göre Aritmetik Ortalama ve Standart Sapma Değerleri

Alt Ölçekler	Kardeş Sayısı	N	X	S
Demokratik Tutum	Tek çocuk	31	3,0000	0,8563
	1 kardeş	107	3,2710	0,6809
	2 kardeş	108	3,1944	0,6761
	3 kardeş ve üstü	198	3,0253	0,7226
Koruyucu-İstekçi Tutum	Tek çocuk	31	2,3226	0,7018
	1 kardeş	107	2,3645	0,6049
	2 kardeş	108	2,3796	0,5915
	3 kardeş ve üstü	198	2,4040	0,5861
Otoriter Tutum	Tek çocuk	31	2,0645	0,6800
	1 kardeş	107	2,0000	0,7268
	2 kardeş	108	2,0000	0,6114
	3 kardeş ve üstü	198	2,0405	0,6075

* $P<0,05$

Grafik 8. Lise Öğrencilerinin Ana-Babalarının Tutumlarını Değerlendirmesinin Kardeş Sayısına Göre Dağılımı



Tablo 9, Grafik 8 incelendiğinde; alt ölçeklere yönelik olarak grupların aritmetik ortalamalarına bakıldığında grupların; “demokratik tutum” alt ölçeğinde “biraz uygun”, “koruyucu-istekçi tutum” alt ölçeğinde “pek uygun değil” ve “otoriter tutum” alt ölçeğinde “pek uygun değil” seçeneklerinde toplandığı görülmektedir. Bu değerler lise öğrencilerinin ana-baba tutumlarını değerlendirmede “pek uygun değil” sonucunu ortaya koymaktadır.

Tablo 10. Lise Öğrencilerinin Ana-Babalarının Tutumlarını Değerlendirmesinin Kardeş Sayısına Göre Tek Yönlü Varyans Analizi Sonuçları

Alt Ölçekler	Varyansın Kaynağı	Kareler Toplamı	Serbestlik Derecesi	Kareler Ortalaması	F	p
Demokratik Tutum	Gruplar Arası	5,256	3	1,752	3,458	0,016*
	Grup İçi	222,931	440	0,507		
	Toplam	228,187	443			
Koruyucu-İstekçi Tutum	Gruplar Arası	0,239	3	7,957E-02	0,221	0,882
	Grup İçi	158,671	440	0,361		
	Toplam	158,910	443			
Otoriter Tutum	Gruplar Arası	0,692	3	0,231	0,556	0,644
	Grup İçi	182,578	440	0,415		
	Toplam	183,270	443			

*P<0,05

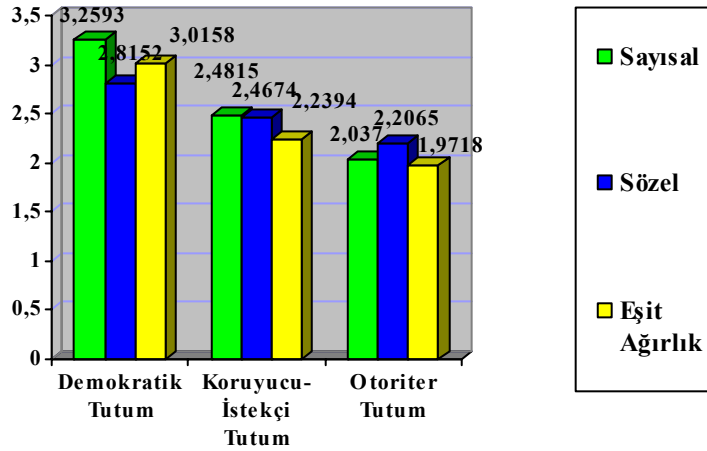
Tablo 10 incelendiğinde; öğrencilerin “demokratik tutum”, alt ölçeğine yönelik olarak grup içi ve gruplar arası görüşleri arasında, anlamlı bir farklılığa rastlanmıştır. Yapılan SNK testi sonucuna göre bu alt ölçekte farklılığın kaynağını 1 kardeşi olan lise öğrencileri oluşturmaktadır.

Bu araştırmada cevap aranan dokuzuncu alt amaç “Lise öğrencilerinde ana-baba tutumu ile puan türü arasında anlamlı bir fark var mıdır?” şeklinde ifade edilmiştir.

Tablo 11. Lise Öğrencilerinin Ana-Babalarının Tutumlarını Değerlendirmesinin Puan Türüne Göre Aritmetik Ortalama ve Standart Sapma Değerleri

Alt Ölçekler	Puan Türü	N	X	S
Demokratik Tutum	Sayısal	27	3,2593	0,7121
	Sözel	92	2,8152	0,8110
	Eşit Ağırlık	71	3,1831	0,7233
Koruyucu-İstekçi Tutum	Sayısal	27	2,4815	0,5798
	Sözel	92	2,4674	0,5827
	Eşit Ağırlık	71	2,2394	0,5968
Otoriter Tutum	Sayısal	27	2,0370	0,5871
	Sözel	92	2,2065	0,6383
	Eşit Ağırlık	71	1,9718	0,6755

Grafik 9. Lise Öğrencilerinin Ana-Babalarının Tutumlarını Değerlendirmesinin Puan Türüne Göre Dağılımı



Tablo 11 Grafik 9 incelendiğinde; alt ölçeklere yönelik olarak grupların aritmetik ortalamalarına bakıldığında grupların; “demokratik tutum” alt ölçeğinde “biraz uygun”, “koruyucu-istekçi tutum” alt ölçeğinde “pek uygun değil” ve “otoriter tutum” alt ölçeğinde “pek uygun değil” seçeneklerinde toplandığı görülmektedir. Bu değerler lise öğrencilerinin ana-baba tutumlarını değerlendirmede “pek uygun değil” sonucunu ortaya koymaktadır.

Tablo 12. Lise Öğrencilerinin Ana-Babalarının Tutumlarını Değerlendirmesinin Puan Türüne Göre Tek Yönlü Varyans Analizi Sonuçları

Alt Ölçekler	Varyansın Kaynağı	Kareler Toplamı	Serbestlik Derecesi	Kareler Ortalaması	F	p
Demokratik Tutum	Gruplar Arası	7,2289	2	3,645	6,215	0,002*
	Grup İçi	109,664	187	0,586		
	Toplam	116,953	189			
Koruyucu-İstekçi Tutum	Gruplar Arası	2,380	2	1,190	3,446	0,034*
	Grup İçi	64,572	187	0,345		
	Toplam	66,953	189			
Otoriter Tutum	Gruplar Arası	2,312	2	1,156	2,772	0,065
	Grup İçi	77,983	187	0,417		
	Toplam	80,295	189			

*P<0,05

Tablo 12 incelendiğinde; öğrencilerin “demokratik tutum” ve “koruyucu-istekçi tutum” alt ölçeklerine yönelik olarak grup içi ve gruplar arası görüşleri arasında, anlamlı bir farklılığa rastlanmıştır. Yapılan SNK testi sonucuna göre “demokratik tutum” alt ölçeğinde farklılığın kaynağını sözel puan türünde okuyan öğrenciler, “koruyucu-istekçi” alt ölçeğinde sayısal puan türünde okuyan öğrenciler oluşturmaktadır.

TARTIŞMA

Alt ölçeklerin tümü incelendiğinde, lise öğrencileri ana-babalarının tutumlarını en yüksek olarak değerlendirdikleri alt ölçek yüzde 62,6 değerinde “pek uygun değil” ile “otoriter tutum” olup, bunu sırasıyla yüzde 56,3 değerinde “pek uygun değil” ile “koruyucu-istekçi tutum” ve yüzde 49,8 değerinde “biraz uygun” ile “demokratik tutum” alt ölçekleri izlemiştir. Lise öğrencileri ana-babalarını genel olarak “demokratik tutum” uyguladıklarını belirtmelerine karşın, “koruyucu istekçi tutum” ve “otoriter tutum” alt ölçeklerindeki “hiç uygun değil” seçeneklerinin oranlarının çok yüksek olması yine de bu iki tutumun da uygulandığı ailelerin varlığının bir göstergesi olabilir. Akbağ (1994), İstanbul’da lise ikinci sınıftaki öğrencilerin algıladıkları anne-baba tutumları ile uyum düzeyleri arasındaki ilişkiyi incelediği araştırmasında olumlu anne-baba tutumu

algılayanların uyum düzeyleri arasında ters yönde bir ilişki bularak, olumlu anne-baba tutumu algılayanların daha yüksek oranda sosyal uyuma sahip olduklarını belirtmiştir. Bu araştırma dikkate alındığında, sosyal adaptasyonu iyi bireyler yetiştirmek için “demokratik tutum” uygulayan ailelerin olumlu etkisi vurgulanabilir.

Cinsiyete göre, “demokratik tutum” ve “koruyucu-istekçi tutum” alt ölçeklerinde kızlara yönelik bir farklılığın çıkması bize “demokratik tutum” ile “koruyucu-istekçi tutum” daha çok kız lise öğrencilerine uygulanırken, “otoriter tutum” hem kız hem de erkek öğrencilere uygulanmakta olduğunun bir ifadesi olabilir.

Annenin öz-üvey olmasına göre, öğrencilerin ana-babalarını tutumlara yönelik olarak değerlendirmelerinde anlamlı bir farklılık çıkmamasına karşın, “demokratik tutum” ve “koruyucu-istekçi tutum” alt ölçeklerinde annesi üvey olan öğrencilerin aritmetik ortalamaları daha yüksek iken, “otoriter tutum” alt ölçeğinde annesi öz olan öğrencilerin aritmetik ortalamaları daha yüksek olması annesi öz olan öğrencilerin daha “otoriter tutum” ile karşı karşıya kaldıklarının bir göstergesi olabilir. Çağdaş (2002), bunu anne ile bebek arasındaki bağ oluşumundaki kritik dönemin etkisiyle oluşan “bağlanma” ile açıklamaktadır.

Babannin öz-üvey olmasına göre, öğrencilerin ana-babalarını tutumlara yönelik olarak değerlendirmelerinde anlamlı bir farklılık çıkmamasına karşın, “demokratik tutum” ve “otoriter tutum” alt ölçeklerinde babası öz olan öğrencilerin aritmetik ortalamaları daha yüksek iken, “koruyucu-istekçi tutum” alt ölçeğinde babası üvey olan öğrencilerin aritmetik ortalamaları daha yüksek olması babannin öz olmasının iki uç tutum göstermeye, babannin üvey olması daha koruyucu olarak orta noktada bir tutma yönelik eğilim oluşturduklarının bir göstergesi olabilir. Yapılan araştırmalara göre, babaların da anneler kadar çocuklarına ilgi gösterdiklerini ve sosyo-ekonomik değişimler sonucunda ailedeki geleneksel rolünden farklı yönde roller üstlendiğini göstermektedir (Dönmezer, 1999).

Bu iki alt amaç birlikte incelendiğinde, yeniden kurulmuş ailelerin bir parçası olarak, anne-babannin klasik üvey anne veya baba kalıbından uzak durmaya kararlı olma, başarılı olmak isterken üvey ebeveyn olarak gereğinden fazla çaba harcama ya da ilk disiplin kurallarını uygulamaya çalışırken disiplin nedeniyle gerginlik yaşama yanlışı ile karşılaşabilirler (Orvin, 1997).

Anne-babannin beraber-ayrı yaşamalarına göre, öğrencilerin ana-babalarını tutumlara yönelik olarak değerlendirmelerinde “demokratik tutum” alt ölçeğinde anne-babası beraber yaşayanlar ile anne-babası ayrı yaşayanların görüşlerinde anlamlı bir farklılık çıkması ve farklılığın kaynağını anne-babası beraber yaşayan öğrenciler oluşturması anne-babası boşanmış olan çocuklara

yönelik ailenin sözbirliğinde güçlük çekmesine yönelik olarak açıklanabilir. Çağdaş (2002), boşanma sonunda çocuk babasının yanındayken annesini, annesinin yanındayken babasını çektiğini, anne-babanın çocuğun sevgisini kazanmak ve kendilerini rahatlatmak için çocuğa paralar, hediyeler vererek, birçok davranışını hoşgörü ile karşıladıklarını, bunun tersi olarak da babanın yanındaki kız çocukların anne ile, annenin yanındaki erkek çocukların baba ile özdeşleşebilecekleri model eksikliklerinin olabileceğini belirtmiştir. Bu bilgiler, boşanmış ailelerin çocukları arasında "koruyucu-istekçi tutum" ile "otoriter tutum" uygulanmasına yönelik bir farklılık çıkmamasını açıklar niteliktedir.

Kardeş sayısına göre, öğrencilerin "demokratik tutum", alt ölçeğinde 1 kardeşi olan lise öğrencilerinde, anlamlı bir farklılığa rastlanmıştır. Tek çocuk olan veya çok kardeşli lise öğrencilerinin aileleri çocuklarına benzer tutum gösterirken, iki çocuklu aileler çocuklar arası ayrımı engellemek için "demokratik tutum" uygulamayı daha çok benimsemişlerdir. Yavuzer (1993), aşırı sevgi gören çocukların daha çok anne-babalarıyla oyun oynamayı yeğlerken, akranlarıyla olan ilişkilerinde saldırgan ve baskıcı tavırlar içinde olduğunu belirtmiştir.

Puan türüne göre, lise öğrencilerinin "demokratik tutum" ve "koruyucu-istekçi tutum" alt ölçeklerine yönelik olarak görüşleri arasında, anlamlı bir farklılığa rastlanmıştır. Elde edilen sonuçlar doğrultusunda, "demokratik tutum" alt ölçeğinde farklılığın kaynağını sözel puan türünde okuyan öğrenciler, "koruyucu-istekçi" alt ölçeğinde sayısal puan türünde okuyan öğrenciler oluşturmaktadır. Bu sonuç tüm puan türlerinde okuyan lise öğrencilerinin ana-babalarının "otoriter tutum" göstermeleri ile açıklanabilir.

Bir gencin ana babası olma yaşı bazı durumlar dışında genellikle onların orta yaşına rastlar. Ana babaların en belirgin sorunu kuşakların beklentilerinin dengeleyebilmektir (Ekşi, 1990).

Kuzgun (1973), ana-babaları demokratik olan gençlerin, otoriter olanlara göre, okulda daha başarılı, daha özgüvenli, daha az kaygılı, depresyona daha az eğilimli, kendini kabul etme, topluma uyum sağlama ve kendine saygı düzeylerinin sert ve istekçi ana-baba çocuklarına göre daha yüksek olduğunu belirtmektedir.

Sonuç olarak, ergenlik ve gençlik çağının çalkantılı bir dönem olduğunu bilinçli olarak karşılayan ana-babalar; gencin tepkileri ve çelişkili davranışları karşısında soğukkanlı kalıp, gerekli özgürlüklere yönelten ama aynı zamanda sorunlarla karşılaştığında gence onlarla başa çıkmasını da öğreten ve tüm bunları yaparken nasıl davranılması gerektiğine yönelik ebeveyn olarak ortak stratejiler geliştirdiklerinde iyi bir strateji gibi etkili ve olumlu sonuçlar alabileceklerdir.

KAYNAKLAR

- Akbağ, Müge. (1994). "Liseli Ergenlerin Anne-Baba Tutumlarını Algılamaları İle Uyum Düzeyleri Arasındaki İlişkinin İncelenmesi", **Yayımlanmamış Yüksek Lisans Tezi**, İstanbul: Marmara Üniversitesi Sosyal Eğitim Bilimler Enstitüsü.
- Aydın, Betül. (1996). "Benlik Kavramı Ve Ben Şemaları". **Marmara Üniversitesi Atatürk Eğitim Fakültesi Eğitim Bilimleri Dergisi**. Sayı:8.
- Beydoğan, Melahat. (1993). "Üniversite Öğrencilerinin Sosyal Etkinlik-Spor-Gençlik Üçgeninde Benlik Dengelenmesi Ve Arkadaşlık Gelişimi İle İlgili Bir Ön Araştırma". **Çağdaş Eğitim**. Yıl:18, Sayı: 194, Aralık.
- Çağdaş, Aysel. (2002). **Anne-Baba-Çocuk İletişimi**. Ankara: Nobel Yayınları.
- Dönmezer, İbrahim.(1996). **Eğitim Psikolojisi**. İzmir.
- Dönmezer, İbrahim. (1999). **Ailede İletişim ve Etkileşim**. İstanbul: Sistem Yayıncılık.
- Ekşi, Aysel. (1990). **Çocuk, Genç, Ana Babalar**. Ankara: Bilgi Yayınevi.
- Gander, Mary J. ve Harray W. Gardiner. (1995). **Çocuk ve Ergen Gelişimi**. Çev. Bekir Onur, Ankara: İmge Kitapevi.
- Köknel, Özcan. (1981). **Cumhuriyet Gençliği Ve Sorunları**. İstanbul: Cem Yayınevi.
- Köknel, Özcan. (1998). **Zorlanan İnsan**. İstanbul: Altın Kitaplar Yayınevi.
- Köknel, Özcan (2005). **2000'li Yılları Algılamak**. İstanbul: Altın Kitaplar.
- Kulaksızoğlu, Adnan.(1998). **Ergenlik Psikolojisi**. İstanbul: Remzi Kitapevi.
- Kulaksızoğlu, Adnan. (2003). **Almanya'daki Üçüncü Kuşak Türk Gençlerinin Sorunları Anne-Baba Tutumları İle Sorunlar Arasındaki İlişkiler**. İstanbul.
- Kuzgun, Yıldız. (1973). Ana-Baba Tutumlarının Bireyin Kendini Gerçekleştirme Düzeyine Etkisi. **Hacettepe Sosyal ve Beşeri Bilimler Dergisi**. Sayı:5.
- Kuzgun, Yıldız ve Jale Eldeliklioğlu. (1993). "Ana-Baba Tutumları Ölçeği", **Rehberlik ve Psikolojik Danışmada Kullanılan Ölçme Araçları ve Programlar Dizisi**. İstanbul: Nobel Yayın Dağıtım.
- Orvin, George H. (1997). **Ergenlik Çağındaki Çocuğunuzu Anlamanın Yolları**. Çev. Ayşe Güran, Ankara: Hyb Yayıncılık.
- Santrock, John W. and Steve R. Yussen. (1989). **Child Development: An Introduction**. Fourth Edition, Dubuque, Iowa: Wm. C. Brown Publishers.
- Yavuzer, Haluk. (1993). **Çocuk Psikolojisi**. İstanbul: Remzi Kitapevi.