

Endüstri Küreselleşmesi: Türk İct Sektörünün Küreselleşmesine İlişkin Ampirik Bir Analiz (2000-2007)*

Abdüllatif Çeviker¹

Yeşim Reel²

Özet: Enformasyon ve iletişim teknolojileri (ICT) bir yandan ürünleriyle küreselleşmeye katkıda bulunurken, diğer yandan süreçten etkilenen sektörlerin başında gelmektedir. Sektörün yenilikçi, yaygın ve hızla gelişme performansına sahip olması dünya çapında bir ilgiyi üzerine çekmektedir. ICT'lerin belirtilen özelliklerinden kaynaklanan dinamizmi sektörde rekabetin küresel ölçekte gerçekleşmesini sağlarken, aynı zamanda endüstrinin küreselleşme düzeyini de yükseltmektedir.

Literatürde endüstrilerin küreselleşmesi çoklu-yerliden entegre küresele doğru derecelendirilmektedir. Türk ICT sektörünün bu yelpazede yerini belirlemek amacıyla, sektörü temsil ettiği varsayılan telekomünikasyon cihazları ve bilgisayar cihazları başlığı altında Türkiye'nin ihracat, ithalat ve üretim verileri kullanılmıştır. 2000-2007 yılları kapsayan bu veriler Türk Elektronik Sanayicileri Derneği'nden temin edilmiştir.

Türk ICT sektörünün çoklu-yerliden entegre küresele doğru bir derecelendirme içinde basit küresel düzeyde olduğu görülmektedir. Dış bağlantıları olmakla birlikte, bunların büyük oranda dışarıdan içeriye yönelik olması, sektörün entegre-küresel düzeye yaklaşması önünde kısıt oluşturmaktadır. Basit küresel aşamada bulunan Türk ICT endüstrisi, düşük ihracatın belirlediği endüstri içi ticaret ile yüksek uluslararası ticaret seviyesi tarafından karakterize edilmektedir. Bazı ICT ürünlerinin dış ülkelere gelişigüzel pazarlanmasıyla gerçekleşen ihracatın varlığı yanında, sektörün öncelikli hedefi yine de Türkiye pazarıdır.

Anahtar Kelimeler: Endüstri Küreselleşmesi, Endüstri İçi Ticaret, Uluslararası Ticaret Seviyesi, Türk ICT Sektörü

* Bu çalışma, 27-30 Mart 2008'de Antalya Akdeniz Üniversitesi'nde düzenlenen

"Küreselleşme, Demokratikleşme ve Türkiye" sempozyumunda sunulan bildirinin revize edilmiş ve yeni verilerle genişletilerek geliştirilmiş şeklidir.

¹ Yard. Doç. Dr. Abdüllatif Çeviker, Gaziantep Üniversitesi İİBF İktisat Bölümü öğretim üyesidir

² Yard. Doç. Dr. Yeşim Reel, Marmara Üniversitesi İİBF İktisat Bölümü öğretim üyesidir

Giriş

Dünya ekonomisinde 90'lı yıllardan itibaren büyük bir ivme kazanan küreselleşme süreciyle birlikte yaşanan en önemli değişim piyasaların ve endüstrilerin artan oranda entegrasyonudur. Bu süreç üzerinde bölgesel ticaret engellerinin azaltılması, uluslararası ulaşım ve haberleşme maliyetlerinin düşmesi ve reform sonucu sermaye piyasalarında entegrasyonun artması çok etkili olmuştur. Ulusal piyasalara yabancı firmaların da girmesiyle endüstri düzeyinde etkinlik çabalarında artış ve ulusal rekabetin sertleşmesi sürecin doğal sonuçları arasında sayılabilir. Genel olarak söylemek gerekirse, yatırım ve ticaret önündeki sınırların kalkması ile enformasyon ve iletişim teknolojilerinin (ICT) gerek doğrudan, gerekse dolaylı yollardan coğrafi uzaklıkların önemini azaltması, ülke ekonomilerinin bütünleşmesiyle sonuçlanmaktadır. Böylece üreticiler, hem ürünlerini dünya çapında pazarlama olanağına kavuşmakta, hem de dünyanın her yerinden girdi temin ederek maliyetlerini minimize etme imkânı sağlamaktadır. Ekonomik birimlerin iş yapma biçimleri geçmiş dönemlerle karşılaştırılmayacak ölçüde değiştiği için köklü bir dönüşüm sürecinde yaşandığı söylenebilir. Bu süreçte, dünyanın çeşitli bölgeleri ile ticari mal alışverişinin artışı yanında, piyasa koşullarına ait enformasyonun hızla ve güvenle iletilir olması, tüm firmalara uluslararasılaşma fırsatı sunmaktadır. Bu açıdan bakıldığında, etkili birçok faktörün yanında ICT'nin küreselleşme üzerinde önemli katkılarının olduğu görülebilir.

Tüm sektörlerin dünya ile bütünleşerek girdiği zorlu rekabet ortamında ICT sektörü de özellikle iletişim alanında yarattığı yeniliklerle bir yandan çıktıları ile küreselleşme üzerinde önemli katkılarda bulunurken, diğer yandan ICT endüstrisi, bu süreçten etkilenen sektörlerin başında gelmektedir. Kısacası ICT sektörünün çıktıları küreselleşmeye katkı sağlarken, küreselleşme en çok bu sektörü etkilemekte olup, sektörün ileri derecede yenilikçi, yayılgan ve gelişme potansiyeline sahip olması (Helpman, 1998: 42), küreselleşme düzeyinin de yüksek olmasıyla sonuçlanmaktadır. ICT diğer teknolojilerle tamamlayıcılık ilişkisine girerek her alanda yeniliklerin ortaya çıkmasını sağlamaktadır. Ayrıca bu teknolojilerde kalite artışı ile fiyat düşüşlerinin eşanlı olarak gerçekleşmesi şeklinde kendini gösteren hızlı bir gelişmenin varlığı, dünya çapında bir ilginin kendine yönelmesini sağlamaktadır. ICT'nin üretimden tüketime ekonomik yaşamın her alan ve sektöründe uygulanabilir olması ise yayılgan niteliğini ortaya koymaktadır (Helpman, 1998: 42). Bu özelliklerle kazandığı dinamizm sayesinde ICT sektörü, küresel ölçekte bir rekabet ortamına sahne olmaktadır. Sektörün kendi içinde gelişmeye açık ve yenilikçi niteliği, gelişmekte olan ülkelerin de küresel çapta oyuncu olabilmelerine imkân sağlamaktadır. Genel olarak söylemek gerekirse, ICT

diğer sektörlerin globalleşmesine uzaklıkların önemini azaltarak zemin sağladığı gibi, yukarda sayılan kendine has özelliklerinden dolayı küreselleşmeden en çok etkilenen sektörlerin başında gelmektedir.

ICT'ndeki baş döndürücü gelişmeler bu sektörün küreselleşmesini sağlayan önemli bir itici güç olmuştur. ICT üretim faaliyetlerinin küresel ölçekte yeniden yapılanmaya uğramış olması ise ICT'nin globalleşme perspektifinden bir başka önemli yönünü vermektedir. Bu yeni yapılanma çerçevesinde gelişmekte olan ülkeler, hem üretim merkezi olarak, hem de tüketime yönelik yeni piyasalar olarak önem kazanmıştır. Bilişim hizmetleri ve ICT'nin olanak sağladığı yeni hizmetlerin üretiminin küresel ölçekte yeniden konumlanması ise, bu yeni yapılanmanın başka bir yönünü vermektedir. ICT sektöründeki yeni küreselleşme dalgası, geniş ölçüde ICT üretiminde etkinlik odaklı rekabetten kaynaklanmaktadır (OECD, 2006: 64). Bu rekabetin temelinde ise, ICT endüstrisinin çıktıları olan ürün ve hizmetlerde meydana gelen hızlı teknolojik gelişmeler ve buna paralel olarak maliyet avantajları olduğu kadar, gelişmekte olan ülkelerde ortaya çıkan yeni üretim ve tüketim piyasaları da bulunmaktadır.

Çalışmada temel olarak, endüstri küreselleşmesi kavram çerçevesinde Türk ICT sektörünün küreselleşme düzeyinin belirlenmesi amaçlanmaktadır. Bu amaca yönelik olarak, önce endüstri küreselleşmesi kavramı açıklanacak ve küreselleşme düzeyinin ölçümü için gerekli olan endüstrilerin uluslararası bağlantıları ve katma değer faaliyetleri irdelenecektir. Ele alınan bu iki kavram kullanılarak literatürde geliştirilen sınıflandırmaya göre tanımlanmış uluslararası endüstri türlerine ait sistematik sınıflandırma açıklanacaktır. Türk Elektronik Sanayicileri Derneği'nden temin edilen ihracat, ithalat ve üretim değerleri kullanılarak, 2000–2007 yılları arasında, Türk ICT sektörünün küreselleşme düzeyi bakımından hangi grupta bulunduğu tespit edilmiştir.

1.Endüstri Küreselleşmesi

Endüstriler kendine özgü ekonomik, teknolojik ve rekabetçi baskılarla yapılandığından uluslararası rekabet modelleri de endüstriden endüstriye farklılık göstermektedir (Porter, 1986a: 17) Bu baskılardan bazıları firmaların katma değer yaratıcı faaliyetlerinin birçok ülkeye yayılarak düzenlenmesi ihtiyacını doğurur. Bu faaliyetler içinde hammadde, yarı mamul ve nihai ürünler şeklindeki maddi değerler olduğu gibi, yönetim tarzı ve know-how gibi maddi olmayan değerler de bulunur. Katma değer yaratıcı etkinliklerin ulusal sınırlar ötesine yayılması olarak tanımlanan küresel entegrasyonun temel özelliği, farklı piyasalarda firmalar arası rekabette öngörülemeyen artıştır. Küresel endüstrilerde tüketici ihtiyaçlarının, piyasa

4 Abdüllatif Çeviker ve Yeşim Reel

yapılarının ve rekabet kurallarının benzer olması, o endüstriye giriş engellerinin azalmasını sağlarken, söz konusu endüstrideki rekabeti de artırmaktadır. (Park, 1999: 270). Küresel entegrasyonun ikinci önemli özelliği olan üretimin uluslararasılaşması ise, bir ürünün imalatında pek çok üretim faktörünün, birbiriyle bağımlılık ilişkisinde olan farklı ülkelerden ve firmalardan gelmesidir. Hammade ve yarı mamullerin sağlandığı ülkeye nihai ürünün ihracatı yapılabilmektedir. Böylece ürünün ithalatını yapan ülke, aslında üretiminde de pay sahibi olduğundan uluslararası ticari ilişkiler daha karmaşık bir duruma dönüşebilmektedir. Üçüncü nitelik ise, artan karşılıklı bağımlılık çerçevesinde doğrudan yabancı yatırım çeken ülkelerin ihracat yapması ve yatırımlar eşliğinde bu ülkelere doğru teknoloji ve know-how transferinin gerçekleştirilmesidir. (Hatzichronoglou, 1999: 7-8)

Firmaları, pazar ihtiyaçları ve tüketici zevklerinin benzeşmesi yanında, ölçek ekonomileri, lojistik avantajlar, iş yaşamını kolaylaştıran düzenlemeler, tarife engellerinin azlığı, maliyetlerin azaltılmasını gerektiren rekabetçi koşullar katma değer yaratan faaliyetlerde küresel ölçekte bütünleşmeye zorladığından doğal olarak endüstrilerde küreselleşme eğilimi gösterirler (Yip, 1994: 532). Diğer yandan, yerel baskılar olarak nitelendirilen müşteri odaklı katma değer faaliyetleri farklı yönde bir ihtiyaç doğurur. Yerel ihtiyaçlara cevap verme zorunluluğu olarak bilinen bu duruma göre, yerel zevkler ve ev sahibi ülkenin talepleri, dağıtım kanallarında farklılıklar ve pazar yapıları gibi koşullar, firmaları katma değer faaliyetlerini yerel şartlarla uyum içinde olmaya iter. Esas olarak belli bir firmayı kendi katma değer faaliyetlerinde diğer firmalarla küresel düzlemde bütünleşmesini gerektiren şartlar, o firmanın bulunduğu endüstrideki küreselleşmenin derecesini de belirler (Makhija, 1997: 685). Böylece endüstrilerdeki yapısal farklılıklar ve bununla bağlantılı olarak küreselleşme düzeyini belirleyen faktörlerin farklılığı sonucunda birbirine benzemeyen küreselleşme düzeyleri ortaya çıkar.

Az çok bütün endüstriler küreselleşme potansiyeli taşıdığından (Yip, 1994: 532) burada önemli olan endüstrinin küreselleşme derecesinin belirlenmesidir. Porter'a göre endüstrilerin küreselleşmesi yukarıda ifade edilenler çerçevesinde çoklu-yerliden entegre küresele doğru çeşitlilik gösterir (Porter, 1986a: 17). Uç noktada çoklu-yerli (multidomestic) olarak belirtilen ve öz itibarıyla, tüm firmaların katma değer faaliyetlerinin kendi ülkesinde yer aldığı endüstri modeli vardır. Diğer devletler ile endüstriyel bağları olmayan ve küresel ölçekte değer zinciri içinde yer almayan böyle bir endüstri, küreselleşmenin en alt noktasındadır. Çoklu-yerli bir endüstride rekabet ülke sınırları ile kayıtlıdır (Park, 1999: 269). Biraz daha küresel endüstri ise, dış bağlantısı olmakla birlikte, yine de bağlantılarının kısıtlı olduğu bir endüstridir. Bu bağlantılar, öncelikle dışarıdaki merkezden gelen, ana firmaya özgü teknolojik birikimden ya da mevcut ürünlerin diğer ülkelere gelişigüzel

pazarlanmasından ileri gelir. Sektörün öncelikli hedefi yine de yerel pazardır. Bir sonraki aşama, firmanın katma değer faaliyetlerinin büyük ölçüde küresel çaptaki ihtiyaçlar tarafından belirlendiği küreselleşme safhasına karşılık gelir. Böyle bir endüstride, firmanın hedefi ağırlıklı olarak mevcut dış pazarlardır. Bu yüzden uluslararası bağlantı çok daha önemlidir ve ürün akımı dış ülkelere doğrudur. Küreselleşme düzeyi bakımından en üstte yer alan son modelde ise, tüm firmalar ya da birçoğunun, katma değer faaliyetlerinde diğer ülkelerdeki benzer endüstrilerle entegre olması sonucu gerçekleşen rekabet yoluyla tesis edilen bir ilişki vardır (Park, 1999: 269-270).

Derecelendirmede en üstte yer alan entegre küresel endüstrilerde üretim, pazarlama ve Ar-Ge faaliyetlerinin eşgüdüm ve denetiminin firma performansı açısından önemli sonuçları vardır (Kim, 2003: 327). Böyle bir endüstride küreselleşme düzeyi yükseldikçe oyuncu sayısı, endüstrinin dinamizmi ve belirsizliğin artışı ile birlikte kompleks bir yapı kazanır. Bu artışlar endüstrinin coğrafi rekabet alanını giderek genişleterek dünya ölçeğinde bir endüstri haline gelmesinden kaynaklanır (Park, 1999: 269-270). Bir ülkeye yabancı firmalarla gelen rekabet, o ülke endüstrisinde bilinmeyen yeni özellikleri de beraberinde getirir. Yeni duruma uyum çabası içinde olan yerli endüstri artık dinamik bir sürece girmiştir. Artan rekabet nedeniyle önceden beri mevcut firmaların ihtiyaç hissetmediği işbirliği ve birleşmeler konusu gündeme gelir. Ayrıca, mevcut rekabetin boyutu ve yürütülecek stratejiler, yabancı firmalarla gelen rekabetin türüne ve şekline bağlı olacaktır. Bir endüstride yabancı firmalarla birlikte artan rekabet fiyat-maliyet marjlarında azalma, üretimde rasyonalizasyon, etkinlik ve verimlilik konusunda daha fazla baskılarla birlikte teknolojik gelişmeleri de ortaya çıkarmaktadır (Wiersema, 2007: 3).

2.Endüstri Küreselleşmesinin Ölçümü

Birçok çalışmada endüstri küreselleşmesini ölçmek amacıyla farklı kriter ve ölçüm teknikleri kullanılmıştır. Yararlanılan ölçütler temelde yurt içiyle dışı arasında maddi ve gayri maddi değer akımlarıdır. Bu bağlamda, öncelikle dikkati çeken uluslararası ticaret göstergeleri arasında ihracat oranları, ithalat penetrasyon oranı, endüstri içi ticaret, firma içi ticaret vs. yaygın olarak kullanılmaktadır. İkinci olarak uluslararası yatırımlarla ilgili akımlar arasında, iç ve dış yatırım akımları, stoklar, ciro ve yabancı bağlı şirketlerin faaliyetine ilişkin veriler kullanılabilir. Uluslararası yatırım akımları içinde yabancı bağlı şirketlerin ülke içindeki üretim ve cirolarının ulusal toplamdaki paylarına ilişkin verilere erişim daha olanaklı olduğundan sıkça kullanılmaktadır. Son olarak ulusal Ar-Ge harcamaları içinde

6 Abdüllatif Çeviker ve Yeşim Reel

yabancı bağlı şirketlerin payı gibi endüstriyel Ar-Ge'nin uluslararasılaşmasına ilişkin göstergeler de önerilmektedir (Hatzichronoglou,1999:12-16). Ancak endüstri küreselleşmesinin objektif ve anlaşılabilir ölçümü için endüstride yer alan firmaların katma değer faaliyetlerinin ulusal sınırlar arasındaki entegrasyonunun derecesi ile endüstrinin uluslararası bağlantılarının derecesinin belirlenmesine ihtiyaç vardır (Chen, 2004:3). Farklı bileşimler kullanılarak yapılan sistematik bir ölçüm yoluyla endüstrilerin küreselleşme düzeylerine ait özellikler analitik tarzda belirlenebilir. Ele alınan bu bileşenler; sektörün küreselleşmesine katkıda bulunan firmaların gerçekleştirdiği bütün faaliyetlerle eşgüdümlü bir biçimde, endüstri düzeyinde kapsamlı bir yapı oluşturmaktadır. Oluşan bu yapı hem endüstrinin uluslararası bağlantılarının boyutunu, hem de firmanın ulusal sınırlar içindeki endüstrinin katma değer faaliyetlerine entegrasyonunun boyutunu vermektedir. Uluslararası bağlantılar ve bu bağlantıların katma değer faaliyetlerine entegrasyonunun hacmi endüstri seviyesinde ölçülebildiğinden, endüstri düzeyinde oluşan yapıyı açıklayıcı özelliğe sahiptir.

2.1.Uluslararası Bağlantılar

En düşük küreselleşme düzeyine sahip çoklu yerli bir endüstri diğer ülke endüstrilerinden büyük oranda bağımsızdır. Diğer yandan entegre küresel bir endüstri ise başka ülkelerdeki benzer endüstrilerle kuvvetli bağları vardır. Bu bağlantıların düzeyini endüstri tarafından gerçekleştirilen uluslararası ticaretin boyutu gösterir (Brewer, 2000:104). Uluslararası bağlantılar bir endüstrinin küreselleşme düzeyi ile doğrudan ilgilidir. Küreselleşme düzeyi çok düşük bir endüstri, aynı zamanda diğer ülke endüstrilerinden büyük oranda bağımsızdır. Bir endüstrinin diğer ülke endüstrileriyle bağımlılık seviyesinin düşüklüğü, ilgili olduğu piyasanın katma değer yaratan faaliyetler ve rekabet bakımından uluslararası bağlantılarının zayıf olduğunu gösterir. Çünkü farklı ülkelerden bu endüstriye maddi ve maddi olmayan değerlerin akımı çok sınırlıdır. Bunun aksine, ileri düzeyde küreselleşmiş bir endüstri ise, katma değer faaliyetlerinin yer aldığı birçok ülkedeki benzer endüstrilerle geniş ölçüde bağlantılıdır. Bu kadar yüksek derecede küresel bir endüstride, ülke dışına ya da içine yönelik maddi ve maddi olmayan değerlerin akımında önemli ölçüde uluslararası hareketlilik beklenmelidir. Bu nedenle endüstrinin uluslararası bağlantılar tarafından şekillendirilen boyutu küreselleşme seviyesinin önemli bir göstergesidir. Endüstriler arası bağlantılar, pazarın hacmine bağlı olarak endüstriyi nitelendiren uluslararası ticaretin boyutu tarafından kolayca belirlenebilir. Aslında, maddi akımların, diğer bir ifadeyle mal ticaretinin yanında maddi olmayan değerlerin de ölçülmesi gerektiği halde bunu endüstri düzeyinde

sistematik olarak yapmak mümkün gözükmemektedir (Makhija,1997:687). Bu sınırlamaya rağmen ithalat ve ihracat gibi maddi akımların, teknoloji akımı ve yönetim becerileri gibi maddi olmayan değerlerin akışını da kapsadığı söylenebilir (Kobrin, 1991: 19). Bu nedenle, uluslararası bağlantıların kriteri olarak, pazar büyüklüğü ile bağlantılı olan ticari akımlar bir başka değişle uluslararası ticaret seviyesi (UTS) iyi bir gösterge olarak kabul edilmektedir. Düşük uluslararası ticaret seviyesi, ithalat ve ihracat şeklindeki uluslararası bağlantıların endüstride önemli bir rol oynamadığını göstermektedir. Bunun aksine, yüksek uluslararası ticaret seviyesi ise, uluslararası bağlantıların endüstride önemli bir rol oynadığını gösterir. UTS endüstri küreselleşmesinin ölçümünde iyi bir yöntem olmakla birlikte, uluslararası bağlantıların tam olarak ifade etmekteki yetersizlikleri yüzünden tek başına eksik kalmaktadır. Uluslararası bağlantıların boyutunu belirleyen ilişkilerin bileşiminin çeşitliliği, değişik endüstri tipleri ve farklı küreselleşme düzeylerini yansıtır. Yüksek düzeyde uluslararası bağlantılara sahip bir endüstride ihracat fazlalığı, ithalat fazlalığı ya da ithalat ve ihracatta eşitlik olabilir. Firmaların katma değer yaratıcı faaliyetlerinin çoğunun yurtiçinde gerçekleştiği ve nihai ürünlerinin önemli bir kısmını dış ülkelere satan endüstride ihracat fazlası görülebilir. Ancak böyle bir endüstri, hammadde, yarı mamul ve nihai ürünlerin uluslararası piyasalardan tedariki ve ihracatını içeren yüksek düzeyde bütünleşmiş faaliyetlerden rekabetçi avantajlar elde eden firmaların bulunduğu bir endüstriden önemli düzeyde farklıdır (Makhija, 1997: 688). Belirtilen üç durumun hepsi de endüstride yer alan firmaların küresel entegrasyonundaki farklılıkları yansıtır. Yukarıda bahsedilen durumlardan hepsinde de uluslararası ticaret seviyesi (UTS) yüksek çıkacağından, UTS'nin bir endüstrideki küresel entegrasyon boyutunu belirlemede tek başına yeterli değildir. Katma değer faaliyetlerinin entegrasyonundaki çeşitliliği gösteren farklı ithalat-ihracat bileşimleri, UTS tarafından tam olarak ifade edilemediği için, endüstri içi ticaret kavramının da kullanılması gerekir.

2.2.Katma Değer Faaliyetlerinde Entegrasyon

Çeşitli ülkelerdeki piyasaların yapısal özelliklerinden kaynaklanan rekabetçi baskılar firmalara, katma değerli faaliyetlerini birçok ülkeye dağıtmak ve koordine ederek yürütmek konusunda baskı yaratmaktadır. Firmaların etkinlik ihtiyacından kaynaklanan bu durum küresel entegrasyon olarak adlandırılmaktadır (Bartlett, 1989: 6). Endüstri düzeyinde küresel entegrasyonun boyutları, katma değerli faaliyetlerini ulusal sınırlar içinde gerçekleştiren endüstrideki firmaların dış dünya ile ilişkilerini belirler. Bu faaliyetler maddi ve maddi olmayan değer akımlarını kapsar. Hammadde, ara mamuller ve nihai ürünler gibi maddi değerler farklı katma

8 Abdüllatif Çeviker ve Yeşim Reel

değer aşamalarını temsil etmenin yanında, aslında bir bakıma maddi olmayan akımları da yansıtır. Firmaların dış dünya ile ilişkilerini gösteren ithalat ve ihracat şeklindeki bu akımlar, farklı katma değer faaliyetlerinin ayrı ülkelerde yer aldığını belirttiği için, endüstri içinde uluslararası entegrasyonun boyutunu verir.

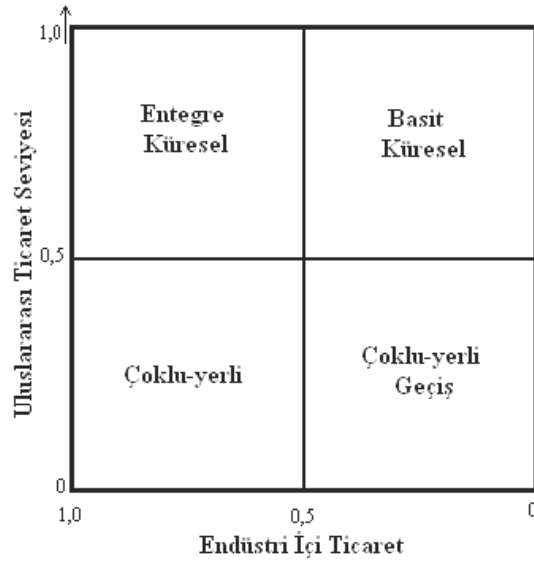
Günümüzde aynı endüstri grubundaki ürünlerin ticareti gittikçe önem kazanmaktadır. Endüstri içi ticaret (EİT), aynı endüstri grubunda olmakla birlikte çeşitli özellikleriyle farklılaşmış malların eş zamanlı ihraç ve ithaline dayanan ticaret şeklidir. Temelde endüstri içi ticaret, ölçek ekonomilerinden ve ürün farklılaştırmasından kaynaklanır. Genel olarak söylemek gerekirse, aynı faktör donatımı ve teknolojiye sahip ülkeler arasındaki ticaretin endüstri içi nitelikte olduğu görülmektedir (Seyidoğlu, 2007: 109). Ara mallar ve nihai ürünlerin aynı anda hem ihraç, hem de ithal edilmesi endüstrinin gerçekleştirdiği ticaretin büyük bir kısmını oluşturuyorsa, bu yüksek düzeyde bir küresel entegrasyon olduğunu gösterir. İthalat veya ihracattan birinin tüm endüstride baskın olduğu durumlar ise endüstride küresel entegrasyonun düşük düzeyde olduğunu göstergesidir. Uluslararası ticaretin piyasaların entegrasyonuna yönelik özelliklerinin ölçülebilmesinde, nihai ürünlerin ve ara malların eş zamanlı değişimi şeklinde yapılan EİT kullanışlı bir yöntem olarak görülmektedir (Chen, 2004: 4).

Küreselleşme ile endüstri içi ticaret arasında doğal bir ilişki olduğundan, EİT'in küresel entegrasyonun ölçümüne elverişli bir yöntem olduğu kabul edilir. Diğer yandan EİT, küreselleşme düzey ve türleri arasındaki farklılıkların kavramsal olarak tartışılmasına da imkan vermektedir. Küreselleşmeyi artıracığına inanılan faktörler ve endüstri içi ticaret arasındaki bağlantıyı değerlendiren önceki pek çok araştırma tarafından bu ölçünün geçerliliği kabul edilmektedir (Makhija, 1997: 689). EİT üzerinde ülkelerin talep yapılarındaki benzerlik, ölçek ekonomileri, ileri düzeyde ürün farklılaştırması, teknoloji yoğun üretim yöntemleri, rekabetçi piyasa yapısı, gümrük vergisinin düşüklüğü ve tarife dışı engellerin azlığı gibi faktörlerin etkili olduğu düşünüldüğünde, EİT'nin küreselleşmenin entegrasyona dönük yönünü gösteren çoğu faktörle genellikle bağlantılı olduğu görülebilir.

2.3.Uluslararası Endüstri Türleri

Uluslararası endüstri türlerini ayırt etmek amacıyla UTS ve EİT in birlikte kullanıldığı dört ayrı kategori geliştirilmiştir (Grafik-1). Bunlardan birincisi, çoklu-yerli (multidomestic) sektörler aynı anda birçok ülkede mevcut olan, fakat her bir ülkedeki rekabetin diğerinden bağımsız olduğu endüstrilerdir. Çoklu-yerli endüstri birçok ülkede vardır, fakat rekabet ülke sınırları ile kayıtlı bulunmaktadır. Bu duruma örnek olarak, Türkiye, İngiltere ve Çin'de faaliyet gösteren tüketici

bankacılığı verilebilir. Çoklu-yerli bir endüstride faaliyetlerine devam eden çok uluslu bir firma transfer ettiği know-how sayesinde o ülkede avantaj sahibi olabilir (Porter, 1986: 11) Böyle bir endüstride firmanın katma değer faaliyetlerinin büyük çoğunluğu tek bir ülkede gerçekleştirilir. Uluslararasıındaki tüketici zevk ve tercihleriyle birlikte, endüstri yapısındaki farklılıkların çizdiği milli sınırlar içindeki rekabetçi güçlerle oluşturulan bir endüstri, düşük bir küreselleşme düzeyini gösterir. Dolayısıyla çoklu-yerli endüstride firmalar sadece o ülke çapında rekabet eder (Park, 1999: 269).



Grafik 1: Uluslararası Endüstri Kategorileri

Uluslararası firmalar rekabet avantajlarını, büyük ölçüde, birçok ülkedeki doğrudan ve birbirleri ile bağlantısız yabancı yatırımlardan elde eder. Dolayısıyla, düşük uluslararası bağlantı düzeyi, yani ne ihracatın, ne de ithalatın baskın olduğunu belirten düşük EİT ve buna eşlik eden düşük UTS birbirini dengelemesine rağmen uluslararası firmalar yurtiçi pazarda küçük bir payı oluştururlar. Ticaret seviyesinin nispeten düşük olması, endüstrideki katma değer faaliyetlerinin kayda değer seviyede entegrasyonu için fazla imkân tanımaz (Makhija,1997: 690). İkinci kategori olan çoklu-yerli geçiş (multidomestic transitional) endüstri ise belirgin şekilde ihracata dönük olmanın yanında, aynı zamanda yurtiçi endüstrinin de hedeflendiğini gösterir. Nihai ürünlerin birkaç ülkeye nispeten düzensiz pazarlanması, böyle bir endüstrinin özelliği olmasının yanında, yine de endüstrinin birinci kategoriye göre daha yukarı bir küreselleşme aşamasında olduğunu

10 Abdüllatif Çeviker ve Yeşim Reel

göstergesidir. Uluslararası bağlantıların az olduğunu gösteren düşük UTS ve ihracat fazlası veren düşük EİT çoklu-yerli endüstrinin aksine, ihracatın kısmen önem kazandığını ifade eder. Üçüncü kategori rekabet alanının ülke sınırlarını aştığı basit küresel (simple global) endüstridir. Böyle bir endüstri, uluslararası pazara ulaşabilmek için, genellikle nihai ürünler biçiminde ihracatı, ev sahibi ülkeyi kullanarak yapmaktadır. Burada arz edilen ürünler standart, farklılaştırma olanakları kısıtlı, dolayısıyla katma değeri düşük ürünler olabilir. Bu aynı zamanda ürünlerin farklı piyasaların spesifik ihtiyaçlarına uygun olmadığı anlamına gelmektedir. Basit küresel endüstri, ihracatın ticarete baskın olduğunu göstermekle birlikte düşük ihracat göstergeli EİT ile yüksek UTS tarafından şekillendirilir. Böylesi bir endüstride dış ticaret önemli bir rol oynamasına rağmen ithalatın payı fazla değildir (Makhija, 1997: 691).

Dördüncü ve son kategori ise entegre küresel (integrated global) endüstridir. Bu evrede ulusal sınırların aşıldığı ve tümüyle dünya ölçeğinde rekabeti gerçekleştiren, birbiriyle bağlantılı yüksek bir küreselleşme seviyesindeki ulusal endüstrilerle karşılaşırız. Uluslararası rekabetin yüksek olduğu bu endüstride, rekabetçi avantaj, firmaların yatay dağılmış katma değer faaliyetlerinin ileri düzeyde eşgüdümü sonucu elde edilmiştir. Basit küresel endüstrinin aksine, ihracat platformu olarak hizmet veren bir ülke, tüm katma değer faaliyetlerine etkin olarak katılmayabilir. Bu faaliyetlerin bazıları yüksek oranda standardize edilmişken, diğerleri spesifik pazarların ihtiyacına göre düzenlenmiştir. Dolayısıyla, entegre küresel bir endüstri, dış ülkelerdeki işleri arasındaki karmaşık bağlantılarını yönetmede firmanın ihtiyaçları göz önüne alındığında en kompleks endüstri olarak nitelendirilir. Bu endüstri aynı zamanda sayılan modeller arasında küreselleşme düzeyi en yüksek olanıdır. Dünya ile bütünleşmiş, küresel bir endüstriyi ifade eden yüksek EİT ve UTS, hem ithalat ve ihracattaki yüksek seviyeyi hem de uluslararası ticaretin yurtiçi endüstride hâkim olmasını ifade eder. Dolayısıyla modelde bir endüstride uluslararası bağlantılar ya da akımlar hem içerden dışarıya hem de dışarıdan içeriye şeklinde kendini gösterir. Bu açıdan bakıldığında, küreselleşme düzeyi bakımından sayılan dört kategori içinde en gelişmişini ifade eden entegre küresel endüstride firma, küresel vizyon sahibi olabilme, yerel taleplere cevap verebilme ve global ölçekte etkinliği eş zamanlı olarak gerçekleştirmelidir (Park,1999:269).

3.Veri ve Yöntem

Endüstriler arasındaki uluslararası bağlantılar, piyasanın boyutuyla ilişkili olan ve endüstriyi niteleyen uluslararası ticaretin düzeyi ile elde edildiğinden, endüstrilerin uluslararası bağlantı düzeyini belirlemek için UTS kullanılacaktır. UTS bir

endüstrideki uluslararası ticaretin o endüstrideki yerel piyasanın boyutunu yansıtan toplam tüketime oranını gösterir. Toplam tüketim, toplam endüstri üretimi ve ithalatının toplamından endüstrinin ihracatının çıkarılmasıyla hesaplanır (Makhija,1997:692). Buna göre, UTS şöyle formüle edilmektedir:

$$UTS_{it} = (X_{it} + M_{it}) / (P_{it} + X_{it} - M_{it}) \quad (1.1)$$

t yılında bir i endüstrisindeki UTS, bu endüstrinin uluslararası bağlantılarının boyutudur. Xit ihracat, Mit ithalat ve Pit üretim seviyesine işaret eder. UTS'nin düşük olması, ithalat ve ihracat şeklindeki uluslararası bağlantıların endüstride önemli bir payının olmadığını gösterir. Aksine yüksek UTS, uluslararası bağlantıların endüstride dış bağlantıların güçlü olduğuna dair kayda değer bir göstergedir.

Bir endüstrinin katma değer faaliyetlerinin küreselleşme derecesini ölçmek amacıyla birçok indeks geliştirilmekle birlikte bunlar arasında en sık kullanılan Grubel-Lloyd indeksidir. Bu indeks, bir endüstrideki ihracat ile aynı endüstrideki ithalat miktarı arasındaki farkın mutlak değer içinde ölçümünü gösterir. Kullanılan formül aşağıdaki gibidir:

$$EİT_{it} = 1 - |(X_{it} - M_{it}) / (X_{it} + M_{it})| \quad (1.2)$$

Formülde EİT, t yılında bir i endüstrisinde endüstri içi ticarettir. Xit ihracat ve Mit ithalatı temsil etmektedir. |Xit-Mit| ihracat ile ithalatın farkının mutlak değerini gösterir. EİT 0 ile 1 arasında değer alır. 0 değeri endüstri içi ticaretin olmadığını, yani toplam ticaretin ihracat veya ithalattan sadece birinden ibaret olduğunu; 1 değeri ise, endüstri içi ticaretin tam olduğunu, bir başka deyişle o endüstrideki ihracat ve ithalatın birbirine eşit olduğunu gösterir.

Endüstri küreselleşmesi analizinde kullanılmış olan UTS ve EİT verileri sürekli olduğundan, bir endüstri kategorisinin nerede bitip diğerinin nerede başladığını tam olarak belirlemek zordur. Kategoriler arasındaki farklılaştırma için en uygun kesme noktası belirgin olmadığından önceki araştırmaların tespitlerine dayanacağız. UTS için Makhija tarafından (1997: 692) kesme noktası olarak saptanan 0,50 kullanılacaktır. EİT için de 0.50 kesme noktası 0-1 aralığının ortasına denk geldiğinden, bu düşük ve yüksek EİT seviyelerini ayırtmada uygun bir nokta olarak kabul edilmiştir. Endüstrileri evvelce tanımladığımız sınıflamaya göre, kategorize etmek için endüstrinin UTS ve EİT değerlerine kesme noktaları uygulamak oldukça açıklayıcı olmaktadır. Bu değerler, uluslararası bağlantılar ve küresel entegrasyonun diğer yıllara göre konumunu kavramakta kapsamlı bilgiler

12 Abdüllatif Çeviker ve Yeşim Reel

sağlamaktadır. Kesme noktalarından faydalanmak ise, endüstrinin çoklu-yerliden entegre küresele ilerlemesinin gerçekleştiği kırılma noktalarının muğlak kalması sorununu ortadan kaldırmaktadır.

Türk ICT sektörünün küreselleşme düzeyini belirlemek amacıyla sektörü temsil ettiği varsayılan telekomünikasyon cihazları ve bilgisayar cihazları başlığı altındaki verilerden faydalanılmıştır. Hesaplanan uluslararası ticaret seviyesi ve endüstri içi ticaret için sektörün ihracat, ithalat ve üretim değerleri kullanılmıştır. Veri seti temin aşamasında TUİK'ten elde edilen ISIC 30 ve 32 kodlu üretim verileri yetersiz olduğundan Türk Elektronik Sanayicileri Derneği'nin (TESİD) yayınladığı almanaklardan derlenen veriler kullanılmıştır. Çalışma 2000–2007 yılları arasını kapsamaktadır.

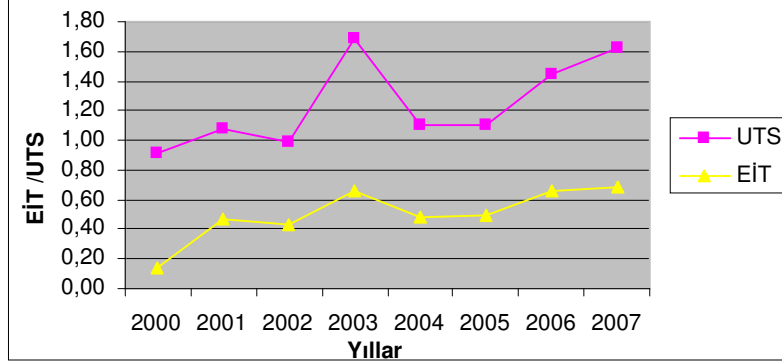
4. Analiz Bulguları

Türk ICT sektörünü temsil eden telekomünikasyon ve bilgisayar cihazları alt sektörlerinde endüstri içi ticaret ve uluslararası ticaret seviyesine ilişkin değerleri Tablo-1'de gösterilmiştir. Bu sonuçlar, daha önce ayrıntıları verilmiş olan 4 endüstri kategorisine göre, endüstrileri sınıflandırmada kullanılmıştır.

Tablo 1: Türk ICT sektörünün küreselleşme düzeyi

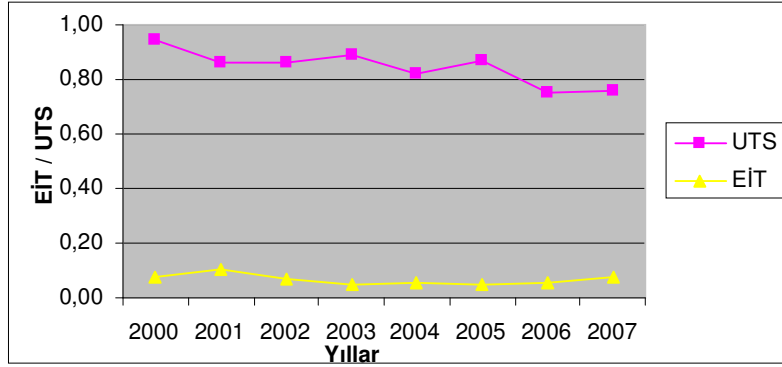
	2000	2001	2002	2003	2004	2005	2006	2007	Trend	Ort.	S.Sap
Telekomünikasyon Cihazları											
UTS	0,92	1,07	0,99	1,68	1,1	1,1	1,44	1,62	0,078	1,241	0,297
EİT	0,14	0,47	0,44	0,66	0,48	0,49	0,66	0,68	0,056	0,503	0,176
Küreselleşme Kategorisi	BK	BK	BK	EK	BK	BK	EK	EK		BK	
Bilgisayar Cihazları											
UTS	0,94	0,86	0,86	0,89	0,82	0,87	0,75	0,76	-0,022	0,845	0,065
EİT	0,07	0,1	0,07	0,05	0,05	0,05	0,06	0,08	-0,003	0,066	0,019
Küreselleşme Kategorisi	BK	BK	BK	BK	BK	BK	BK	BK		BK	

Grafik-2 ve 3, Türk ICT endüstrisinin UTS ve EİT trendlerini göstermektedir. UTS'deki pozitif değişim, endüstrinin uluslararası bağlantılarının arttığını, negatif değişim ise azaldığını gösterir. EİT'deki pozitif değişim ithalat ve ihracatın artarak birbirlerine eşlik ettiğini gösterirken, negatif değişim ihracat veya ithalatın sadece birinin hacminin genişlediğini belirtir. EİT ve UTS'ndeki bu değişimler endüstrideki katma değerli faaliyetlerin sırasıyla artan ve azalan entegrasyonunu göstermektedir.



Grafik 2: Telekomünikasyon cihazları alt sektöründe UTS ve EİT'in değişimi

Telekomünikasyon cihazları alt sektöründe uluslararası bağlantı seviyesine işaret eden UTS, tüm yıllar için 0,5'in üzerindedir. Genel olarak 1'in üzerinde seyretmesi sektörün bağlantı düzeyinin yüksek ve Grafik-2'den de anlaşılacağı gibi, yükselme eğilimi içinde olduğu görülmektedir. UTS değerleri üzerinde, sürekli yükselme eğilimi içinde bulunan ithalatla birlikte üretim ve ihracatın da paralel olarak artmasının rolü vardır.

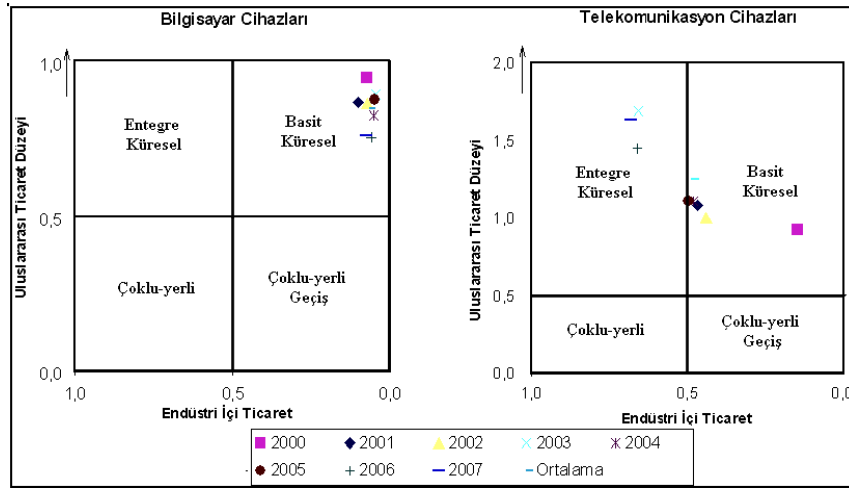


Grafik 3: Bilgisayar cihazları alt sektöründe UTS ve EİT'in değişimi

Entegrasyon seviyesini gösteren EİT değerleri ise genel olarak 0-1 aralığının ortasında bulunmaktadır. Bu, telekomünikasyon alt sektörünün dünya ile orta derecede entegre olarak katma değer yarattığı anlamına gelmektedir. Genel olarak söylemek gerekirse gerek katma değer faaliyetlerinde entegrasyon, gerekse uluslararası bağlantı düzeyi üzerinde ithalatın etkisi görülmektedir. Ancak üretim ve

ihracattaki artışlar telekomünikasyon sektörünün bilgisayar cihazları alt sektörüne göre daha dengeli şekilde küreselleşmesine katkıda bulunmaktadır.

Bilgisayar cihazları alt sektöründe ise, dönem içinde nispeten istikrarlı şekilde 0,86 düzeylerinde seyreden UTS değerlerinde ithalat fazlalığı çok büyük ağırlığa sahiptir. Endüstrinin küreselleşme düzeyi açısından UTS'nin yüksekliği olumlu bir gelişme olmakla birlikte, ithalat baskın olduğundan sektörde uluslararası bağlantıların yurtdışından yurtiçine doğru olduğu görülmektedir. Katma değer yaratıcı faaliyetlerin entegrasyon seviyesi ise oldukça düşük düzeydedir.



Grafik 4: Türk ICT sektörünün küreselleşme düzeyi

Grafik-4 Türk ICT endüstrisinin yukarıda özellikleri belirtilen küreselleşme kategorilerinde yerini göstermektedir. Grafikte yer alan noktalar sektörün yıllara göre küreselleşme düzeyini göstermektedir. Noktaların konumu 4 kategori içindeki yerini gösterdiği gibi, endüstrinin küreselleşme düzeyindeki değişimleri karşılaştırma imkânını da vermektedir. Grafiklerden anlaşıldığı kadarı ile endüstrinin küreselleşme düzeyi doğrusal bir seyir izlememektedir. Yıllara göre kategoriler arasında farklılıklar vardır. Özellikle telekomünikasyon alt sektörüne bakıldığında, tüm noktaların UTS için belirlenen kesme noktası olan 0,5'in üzerinde olmasına rağmen, EİT'in 2003 ve 2006 yıllarında yükselmesi dolayısıyla küreselleşme düzeyi bir üst aşamada görünmektedir.

Bu çalışmada ölçülen, endüstrinin uluslararası bağlantıları (UTS) ve katma-değer faaliyetlerinin entegrasyon seviyesi (EİT), Türk ICT sektörünün küreselleşme boyutu ve özelliklerini değerlendirmeye yönelik önemli bilgiler sunmaktadır.

Sonuçlar, Türk ICT sektörünün genel olarak basit küresel düzeyde olduğunu göstermektedir. Bilgisayar cihazları alt sektöründe uluslararası ticaret düzeyinin yüksek olmasına rağmen, endüstri içi ticaretin düşük olduğu görülmektedir. Telekomünikasyon cihazlarında ise, 2003 ve 2006 yılları hariç, bilgisayar cihazlarına yakın düzeyde uluslararası bağlantıların olduğu görülmektedir. Ancak bu sektörde katma-değer faaliyetlerinin orta düzeyde olması entegrasyon seviyesinin yükseldiğinin ve dünya ölçeğindeki katma değer zincirinde yer alınabildiğinin göstergesidir.

Sonuç

Ulaşılan sonuçlar ICT sektöründeki firmaların stratejilerini belirlediği uluslararası çevrenin daha iyi ve kapsamlı anlaşılmasına imkân sağlamaktadır. Bu araştırma ile firma yönetimine ilişkin birkaç sonuca ulaşılabılır. Öncelikle, endüstrilerin küreselleşme seviyesini gösteren sınıflama, bu endüstrilerde firma stratejilerinin daha iyi çözümlenebilmesine olanak tanır. Firmanın içinde bulunduğu endüstrinin az veya çok küresel olduğunun daha kesin tanımlanarak stratejilerin de ona göre belirlenebilmesini sağlar. Örneğin küresel strateji güden bir ICT firması, ölçek ekonomilerinden maksimum getiriyi elde etmek için dünya çapında standartlaşmış ürünlerin pazarını tercih etmelidir. Dünya piyasalarında daha rekabetçi bir fiyatlandırma yapabilmesi için bu maliyet avantajlarını kullanabilir. Diğer yandan çoklu-yerli endüstride faaliyette bulunan bir ICT firması, ölçek ekonomilerinin gereklerini yerine getirmenin yanı sıra, firmaya rekabet avantajı sağlayacak olan know-how transfer etmeli ve bunları yaparken de tüketici isteklerine odaklanarak yerel pazardan gelen talepleri dikkate almalıdır.

Endüstrilerin küreselleşme düzeyleri çoklu-yerliden entegre küresele doğru derecelendirilerek kategorize edildiğinde, Türk ICT sektörünün basit küresel aşamada olduğu görülmektedir. Buna göre, sektörde rekabetin diğer ülkelerden bağımsız değildir. Ancak dış bağlantıları bulunmakla birlikte, bağlantı ya da akımların büyük oranda dışarıdan içeriye yönelik olması sektörün daha fazla küreselleşmesi önünde kısıt oluşturmaktadır. Mevcut bağlantılar, dış ülkelerden teknolojik bilgi birikimi gibi maddi olmayan değerler ve nihai ürünlerin ithalatıyla maddi değerler şeklinde gerçekleşmektedir. Buna göre, Türk ICT sektörünün öncelikli hedefi iç pazar olmakla birlikte, bazı mallar dış ülkelere etraflıca tasarlanmış bir pazarlama stratejisi güdülmeksizin ihraç edilmektedir.

Basit küresel aşamada bulunan Türk ICT endüstrisinin bu konumu, ihracatın az olmasından kaynaklanan düşük EİT ile yüksek UTS tarafından belirlenmiştir. Böylesi endüstride üretimden ziyade ticaret önemli bir rol oynamakta ve aynı

16 Abdülatif Çeviker ve Yeşim Reel

zamanda, toplam ticaret içinde ihracatın payı fazla değildir. Nitekim bilgisayar cihazları alt sektöründe düşük ihracata karşı çok büyük ithalat gerçekleşmektedir. Uluslararası bağlantılar ise, ithalat vasıtası ile yüksek düzeydedir. Dış piyasalara arz edilen ICT ürünleri büyük oranda standartlaşma seviyesi yüksek olan telekomünikasyon kablolarıdır. Nitekim telekomünikasyon alt sektöründe yapılan ihracatın son üç yılda ortalama %94'ünü ağırlık sırasına göre bakır iletkenli enerji kabloları, telekom kabloları ve fiber optik kablolar oluşturmaktadır. Bu aynı zamanda Türk ICT endüstrisinin ürünlerinin spesifik piyasalara uygun olmayan, meta özelliği ağır basan ürünler olduğu anlamına gelmektedir. Telekomünikasyon alt sektöründe endüstri içi ticaretin normal kabul edilen değerlere yaklaşması kablo ihracatı sayesinde gerçekleşmektedir.

Türk ICT sektörünün küreselleşme düzeyi bakımından bir üst aşamaya geçebilmesi için hemen hemen bütün firmaların katma değer faaliyetlerinin diğer ülke firmalarıyla entegre olması gerekir. Entegrasyon sonucu gerçekleşen rekabet yoluyla, maddi ve maddi olmayan değerlerin çift yönlü akımı ile tesis edilen bir bağımlılık ilişkisi vardır. Böylesi bir endüstride firmalar, küresel vizyon sahibi olabilmeye, yerel taleplere cevap verebilmeye ve global ölçekte etkinliği eş zamanlı olarak gerçekleştirmelidir. Dolayısıyla entegre küresel aşamaya geçebilmesi için endüstride uluslararası bağlantılar ya da akımlar, hem içerden dışarıya, hem de dışarıdan içeriye şeklinde kendini göstermelidir. Bu şekilde endüstri düzeyinde etkinlik daha da yükselecektir.

Globalization Of Turkish Ict Sector: An Empirical Analysis (2000-2007)

Abstract: The significance of geographical distance diminishes because of ICT due to eliminating barriers ahead of investment and commerce in the world economy which has mutually dependence in globalization process. ICT sector which are ahead of mostly affected sectors from globalization makes substantial contribution to this process. Sector's increasing capacity of improvement, pervasiveness and innovativeness elevates the globalization level. Emerging of innovations and existence of rapid development which advancing quality with declining prices are simultaneously materialized, yields to ICT sector a worldwide attention. Gaining dynamism through these qualities ICT sector turns into a stage for globally severe competition.

Industry globalization can be categorized from multidomestic industry to integrated global industry. In order to distinguish international industry models, four different categories have been developed in which used Linkage of International Trade and Intra Industry Trade. Objective and comprehensible measurement of industry globalization needs to determine integration level of value added activities of firms

within industry, among national borders, and also level of international linkage of industry. Dimension of international linkages and integration to value added activities can be measured at the industry level so that have explanatory characteristics .

In order to determine globalization level of Turkish ICT sector, data for telecommunications and computer equipment sub sectors have been assumed as dummy variables. Export, import and production values have been used in calculation. These values obtained from TESID (Turkish Association of Electronics and Information Industries) have been used to calculate international trade level and intra industry level. This study covered the period of 2000 to 2007.

As the globalization of industries rank from multidomestic to integrated globalization, it seems that Turkish ICT sector is in simple global level. There by, it should not be considered that the competition is independent from other countries. Although the sector has external linkages, as these are moved from outside to inside, it could be said that it has boundaries. Besides realized by uncoordinating export of goods to foreign countries, sector's primary target is Turkish market. Turkish ICT sector, stationed in simple global level, is characterized by high international trade level and intra industry trade which is determined by low export. Even though commercial activities have essential roles in the industry, the export's share is quite small in these activities.

Keywords: Industry Globalization, Intra-Industry Trade, Level of International Trade, Turkish ICT Sector

Kaynakça

- Brewer, Thomas L., Gavin Boyd (2000) *Globalizing America: the USA in world integration*, Edward Elgar Publishing
- Christopher, A. Bartlett, . (1998), *Sumantra Ghoshal Managing across borders: the transnational solution*, Harvard Business Pres.
- Hatzichronoglou, T. (1999) "The Globalization of Industry in the OECD Countries", *OECD Science, Technology and Industry Working Papers*, OECD Publishing
- Helpman ,Elhanan. (1998) *General Purpose Technologies and Economic Growth*, Cambridge ve Londra MIT Pres.
- Kim, K., H. Park ve John E. Prescott (2003) "The Global Integration of Business Functions: A Study of Multinational Businesses in Integrated Global Industries" *Journal of International Business Studies*, July: 2003: 327-344

18 Abdüllatif Çeviker ve Yeşim Reel

- Makhija, M.V., Kim, Kwangsoo and Williamson, Sandra D. (1997) "Measuring Globalization of Industry Approach: Empirical Evidence across Five Countries and over Time", Journal of International Business Studies, (28) 1997: 679-710.*
- Morrison, J. Allen and Roth, Kendall (1992), "A Taxonomy of Business-Level Strategies in Global Industries", Strategic Management Journal, 13, 1992: 399-417.*
- OECD, (2006) Information Technology Outlook, OECD Publishing*
- Park, Jong-Hun and Kim Kwangsoo (1999) "International Alliance Formation and Stock Market Responses: Industry Globalization as an Environmental Contingency", Journal of International Management , v. 5 1999: 267-284.*
- Porter, Michael E. (1986): "Changing Patterns of International Competition". California Management Review, XXVIII, 1986: 9-40.*
- Porter, Michael E. (1986a) Competition in global industries, Harvard Business Press, Ed.8*
- Seyidođlu, Halil. (2007) Uluslararası İktisat, İstanbul: Güzem Yayınları*
- Stephen, J. Kobrin (1991) "An Empirical Analysis of the Determinants of Global Integration", Strategic Management Journal, Vol. 12, Special Issue: Global Strategy. (Summer), 1991: 17-31.*
- TESİD, (2008, 2007, 2006, 2005, 2004, 2003, 2002), Elektronik Sanayi Almanađı, İstanbul*
- Wiersema, Margarethe F. and Bowen , Harry P. (2007) "Corporate Diversification: The Impact of Foreign Competition ,Industry Globalization, and Product Diversification", Strategic Management Journal, V. 29, 2007:115-132*
- Yi-Min, Chen, Feng-Jyh Lin, "Measuring Globalization of ICT Industries: Empirical evidence across Six Economies of East Asia and Over Time", Proceedings of the IEEE International Conference on E-Commerce Technology for Dynamic E-Business, 2004:66-73*
- Yip, George S. (1994), "Industry drivers of global strategy and organization", The International Executive, v. 36, 1994: 529-556*