

Yoksul Kent Nüfusunun İstihdam Yapısı ve Geçinme Biçimleri: İstanbul Örneği

Özlem Durgun*

Demet Çak**

Özet: Son 15 yılda dünya ekonomisindeki istikrarlı büyümeye rağmen, kentsel yoksulluk ve informal istihdam da bütün dünyada artış göstermiştir. Konu ile ilgili ampirik araştırmalardan elde edilen veriler kentsel yoksulluğun kırsal yoksulluğun önüne geçtiğini ortaya koymaktadır. Bunun yanısıra, kentsel yoksullar arasında sürekli işsizlik oranının yüksek olduğu ve konjonktürel iyileşmelerden etkilenmedikleri önemli çalışmalarla ispat edilmiştir.

Son yıllarda büyük şehirlerdeki kentsel yoksulluk sadece göçlerle büyüyen şehir nüfusu dolayısıyla değil, aynı zamanda kötüleşen istihdam koşulları nedeniyle hızla artıyor görünmektedir. Yukarıda belirttiğimiz tüm bu arzu edilmeyen gelişmelerin yanında, kentsel yoksulluğun nedenleri ve sonuçları üzerindeki belirsizlikler de söz konusu durumu hafifleten programların uygulanma şanslarını azaltmaktadır.

Bu çerçevede içerisinde araştırmamız genellikle İstanbul'un şehir merkezlerinde yaşayan 1000 hane halkı ile yapılmış anket çalışmasını kapsamaktadır. Bu çalışmayla informal istihdam ve kentsel yoksulluğa dair verilerin elde edilmesiyle:

- İstanbul'da (Beyoğlu ve Beşiktaş ilçeleri) informal sektörün ve kentsel yoksulluğun boyutları hakkında kritik bilgiler elde edilmiş,
- İstanbul'da göçlerin kentsel yoksulluk üzerindeki etkileri gözler önüne serilmiştir.

Bu çalışma aynı zamanda İstanbul kent merkezlerindeki kayıt dışı istihdamla ilgili temsili bilgi sağlanmasında ve kayıt dışı istihdamın kayıt altına alınması hususunda yardımcı olmasında ışık tutacaktır.

Anahtar Kelimeler: yoksulluk, kentleşme, yoksulların istihdamı, geçinme biçimleri, İstanbul'da yoksulluk

* Yrd. Doç. Dr. Özlem Durgun, İstanbul Üniversitesi, İktisat Bölümü'nde öğretim üyesidir.

** Yrd. Doç. Dr. Demet Çak, İstanbul Üniversitesi, İktisat Bölümü'nde öğretim üyesidir.

Giriş

2008 yılının başlarına kadar ekonomik anlamda sürekli bir büyüme ortamının yaşandığı dünyamızda yoksulluk maalesef ülkelerin karşı karşıya kaldıkları en önemli sorunlar arasında yer almaya devam etmektedir. Nitekim günümüzde dünya nüfusunun yaklaşık 1,2 milyarı günde 1 doların altında gelir elde etmekte ve yine 1 milyarın üzerinde bir grup sağlıklı içme suyu kaynaklarına sahip değildir. Gelişmekte olan ülkelerin, toplam nüfuslarının %56'sı temel sağlık hizmetlerinden yararlanamamaktadır. Yaklaşık 855 milyon insan kronik açlıkla karşı karşıya bulunmakta veya yeterli düzeyin çok altında beslenerek hayatlarını sürdürmek durumunda kalmaktadır. 840 milyon civarında yetişkin insan okuma yazma bilmemekte ve 115 milyondan fazla çocuk herhangi bir okula kayıt yaptıramamaktadır (UNDP, 2005: 51).

Dünya toplumlarının açlık ve yoksullukla mücadelede belirlediği hedeflerin gerçekleştirilmesi için verilen savaşın, gelişmekte olan ülkelerin kentsel gelişim sürecinde kazanılacağını ya da kaybedileceğini söyleyebiliriz. Ancak, ulusal düzeydeki kamu politikaları ve uluslar arası düzeydeki kaynak seferberliğinde çoğu kez kentsel yoksulluk göz ardı edilmiştir.

Küresel anlamda uç derecede yoksulluk, artan kentleşmeyle kırsal kesimden kente transfer edilmektedir. Kentsel ekonominin sürdürülebilir bir şekilde iyileşmesi, kırsal alanda artan istihdam gücünün eğitilmesine, bölgesel gelir eşitsizliklerinin azaltılmasına, kırsal kentsel göçlerin önlenmesine ve yoksulluğun kaynağına inilerek önlenmesine bağlıdır. Kentsel yoksulluğun önlenmesinde, kırsal kesimin yardımları göz ardı edilmemelidir. Kırsal topluluklar, kentsel tedirginlik ya da ekonomik kriz dönemlerinde, kentsel yoksulluk için sosyal tampon görevi görmektedir. Bu nedenle son yıllarda özellikle Latin Amerika ülkelerinde kentsel ve kırsal alanın bir bütün olarak ele alındığı ve birbirleriyle olan etkileşimlerinin vurgulandığı daha geniş kalkınma programları uygulanmaya başlamıştır.

Bu çalışmanın amacı, yaşanan büyüme sürecine rağmen özellikle kentsel yoksulluğun artmasıyla oluşan enformel faaliyetleri dikkate alarak kentsel yoksulların geçinme biçimlerini araştırmaktır. Bu amaç doğrultusunda kentsel ve yoksulluk kavramı tanımları yapıldıktan sonra istihdam ve enformel istihdam kavramları açıklanarak İstanbul örneğinde yaptığımız çalışma sunulacaktır.

I. Kavramsal Çerçeve

1.1. Kentsel Kavramı

BM'in raporuna göre 2030'da dünya nüfusunun 2 milyar daha artacağı öngörülürken bunun 1,9'unun Afrika, Asya ve Latin Amerika'nın kentsel alanlarına yerleşeceği düşünülmektedir (Montgomery ve Hewett, 2005). Böyle bir ortamda daha önemli hale gelecek kentsel kavramını tanımlama için, yapılan çalışmalarda farklı yöntemler kullanılmakta olduğu bilinmektedir.

Jeopolitik açıdan kent, Kolombiya, El Salvador, Dominik Cumhuriyeti, Paraguay gibi ülkelerde, bütün eyaletler, bütün ülke ve bölge başkentleri (merkezleri) olarak, yasalar tarafından tanımlanmıştır. Bütün bu ülkelerde kent nüfusu belediye sınırları içinde yaşayanlar olarak belirlenmiştir. Seyrek nüfuslu bölgelerde küçük belediye sınırları içinde yaşayanlar kentli sayılırken özellikle gelişmekte olan şehirlerin jeopolitik sınırları dışında yaşayanlar kırsal kesime dahil olurlar. Bu da yapılan çalışmaların güvenilirliğini olumsuz yönde etkiler.

Nüfus yığılmalarını kullanan diğer yöntemde ise; bir alan içinde bitişik evlerdeki nüfusun 2.000'den fazla olduğu bölgeler kent olarak kabul edilirken, bunun dışında kalanlar kırsal kesim olarak kabul edilir. Gerçi bu yöntemde kullanılan eşik ülkeden ülkeye farklılık gösterse de genellikle 2.000 rakamı kabul görmektedir. Uganda'da 100 sakinin yaşadığı yerler kentsel gelişimi oluştururken; Japonya'da 30.000, Şili, Arjantin, Bolivya, İsrail ve Fransa'da 2.000; A.B.D.'de 2.500; Belçika'da 5.000'dir. Ev yığılmalarını kullanan yöntemler de vardır. Peru'yu örnek vermek gerekirse 100 bitişik konut kentsel alan oluşturur. Bazı gelişmekte olan ülkelerde ise hizmetlere ulaşılabilirlik kentselleşmeyi tanımlar. Örneğin Honduras'ta bu yöntem kullanılmaktadır (Anriquez vd, 2007).

Uluslararası karşılaştırmaları daha sağlıklı yapabilmek için uluslar arası kriterler oluşturulmaya çalışılmaktadır. Çünkü tanımların çeşidi çoğaldıkça karşılaştırma yapmak da sorunlu hale gelmektedir. Bu amaçla bölgesel olarak nüfus dağılımını belirlemek için; nüfus yığılmalarını gösteren uydu görüntüleriyle, nüfus sayım verilerini birleştiren projeler yürütülmektedir. Örneğin, GRUMP Projesi¹ (Küresel Kırsal Kentsel Haritalama Projesi) şehirlerin içi ve dışındaki nüfus dağılımı için şehirleri, gece görüşlü uydu görüntüleri ve sayım bilgileri ile tanımlamaya çalışmaktadır.

¹ Daha ayrıntılı bilgi için GRUMP Sitesi: <http://sedac.ciesin.columbia.edu/gpw/>.

Türkiye’de ise kentler yasalarla ve nüfusu 20.001’den büyük yerleşim yerleri olarak tanımlanmıştır.

1.2. Yoksulluk Kavramı

Yoksulluğun ekonomik ve sosyal kavramları bir arada bünyesinde barındıran, geniş ve çoğu zaman mutlak olmayan çeşitli tanımlamaları bulunmaktadır. Genel olarak yoksulluk insanların temel gereksinmelerini karşılayamama durumu olarak ele alınmaktadır. Bununla birlikte, yoksulluk üzerinde uygulamalı araştırmalar yapanlar, tanımları ekonometrik platforma mümkün olduğunca doğru olarak aktarabilmek için, içerisinde ölçmeye İmkân tanıyan parametreleri kapsayan daha dar tanımlamaları vermeyi uygun görürlerken, konuyu sosyolojik boyutları açısından ele alan araştırmacılar daha geniş tanımlamalarda bulunmaya özen göstermişlerdir.

Elbette ki gelişen insan ihtiyaçlarının yoksulluk tanımının zaman içerisinde şekillenmesi üzerinde büyük bir etkisi olduğu söylenebilir. Yoksulluk kavramı başlangıçta sadece parasal faktörler açısından değerlendirilirken, zamanla eğitim, çalışma kapasitesi, sağlık, barınma, ulaşım v.b. bir çok unsurun tanıma dahil edildiği gözlemlenmektedir. Yoksulluk hakkında yapılan araştırmalar, yoksulluğun uzun zaman değişmeden kaldığını ve kesin bir kavram olduğunu savunan görüşlerin yanında, nispi bir kavram olduğunu ve zaman içinde anlamının değişebileceğini savunan görüşler de bulunmaktadır (Conolly ve Munro, 1999: 270).

Birleşmiş Milletler Kalkınma Programındaki ifadeye göre yoksulluk gelirin, bir insanın günlük yeterli beslenme koşullarını ve buna ilave olarak beslenme dışında kalan temel (essential non-food requirements) ihtiyaçlarını karşılamaya yetmemesi halidir (UNDP, 193: 225). Söz konusu tanımda yoksulluğun belirlenmesinde her ne kadar insan ihtiyaçlarının sadece beslenme ile sınırlı olmadığına vurgu yapılırsa da, tanım içinde yer alan beslenme dışındaki temel ihtiyaçların nelerden oluştuğu hususunda bir ipucu verilmemektedir. Bu hususlar dikkate alındığında ILO’nun 1976 yılında hazırladığı raporunda yaptığı tanımın yoksulluğu tarif etmede daha açıklayıcı olduğu görülmektedir. Bu tanımda yoksulluk bir toplumda yaşayanlar için var olan minimum yaşam standartları olarak tanımlanmış, buradaki yaşam standartlarının toplumdaki topluma değiştiği vurgulanmakla birlikte, standartların yiyecek, giyecek, barınma, ulaşım, sağlık hizmetleri ve eğitim olduğu belirtilmiştir. Avrupa Birliği 1984 yılından itibaren yoksul bireyleri, aileleri ya da grupları ellerindeki maddi, sosyal ve kültürel kaynakların Avrupa Birliği’nde üye olan tüm devletlerde kabul edilen minimum yaşam tarzına adapte olmaya elverişli olmayanlar olarak tanımla-

mıştır. Tanımda yer alan maddi, sosyal ve kültürel kaynakların parasal gelir, mal ve hizmetler, eğitim, sağlık ve barınma gibi kriterlerden oluştuğu ayrıca belirtilmektedir. (EU, 1985: 13)

1.3.Kentsel Yoksulluk

Kalabalık mahallelerde oturan ve “sürü” yaşantısı içerisinde geleceğe yönelik beklentisi olmayan, kendini dışlanmış hissedilen kentsel yoksulluk ifadesi, sanayi devrimi sonrasında kentleşme sürecinde ortaya çıkmış çok boyutlu ve karmaşık bir olgudur. Genellikle kentlerin gecekondu bölgelerinde görülmektedir. UN – HABITAT verilerine göre gelişen ülkelerin şehirlerinin %38’i gecekonduya yaşamaktadır. Bu rakam Afrika’da 126 milyon, Asya’da 433 milyon ve Latin Amerika’da 87 milyon olarak değişmektedir (Montgomery ve Hewett, 2005). Ayrıca, kentsel yoksulluğun sadece gecekondu nüfusundan oluştuğunu söylemek de eksik olacaktır. Yaşam standartları üzerine daha geniş araştırmalar yapılması gerekmektedir. Günümüzde yapılan çalışmalarda; yaşamlarını devam ettirebilmek için minimum temel gereksinimlerini karşılayacak kadar kazanamayanlar birinci derecede yoksul olarak kabul edilmektedir. Temel gereksinimleri yanında yararlı ya da yararsız başka harcamalar yapabilen ancak ortalama harcamayı yakalayamayanlar ikinci derecede yoksul olarak kabul edilmektedir.

Çalışmamızın temelini oluşturan kentsel yoksulluk ise uluslararası literatürde iki farklı şekilde tanımlanmış bulunmaktadır. İlk tanımlamaya göre kentsel yoksulluk, kentteki yoksulluğun farklı yönlerini yansıtan kriterlerden oluşan bir kavramdır. Söz konusu kavramda yer alan kriterler ise:

- Yetersiz gelir
- Yetersiz ve istikrarsız kaynak
- Yetersiz barınma
- Kamusal altyapı hizmetlerinin yetersizliği
- Sosyal güvenlikten mahrumiyet
- Hukuk sisteminin işleyiş sürecinden yararlanamama
- Karar alma süreçlerinde etkinsizlik ve güçsüzlük
- Tepkisizlik ve sessizlik şeklinde sıralanmaktadır.

Uluslararası literatürde yer alan ikinci tanımlamada ise kentsel yoksulluk, ekonomik bir sorunun yanında çok daha geniş bir perspektiften ele alınmaktadır. Bu geniş perspektif temelde üç ana faktörün bileşiminden oluşmaktadır. Bu faktör-

ler; bireysel gelişim, fiziksel koşullar ve toplumsal ilişkilerdir. Bireysel gelişimin alt unsurları gelir, eğitim, sağlık ve güvenlik gibi başlıklardan oluşurken; fiziksel koşulların alt başlıkları konut, sağlık, çevre, kentsel altyapı gibi unsurlardır. Öte yandan toplumsal ilişkilerin alt bileşenlerini, aile yapısı, enformel örgütlenmeler, siyasi partiler, sivil toplum kuruluşları ve cemaat ilişkileri meydana getirmektedir.

Günümüzde özellikle göç alan büyük kentlerde, kırsal kesimden kente göç, şehir içi hareketlilik v.b. nedenlerle kentsel yoksulluk sadece gecekondu bölgelerinde değil, artık şehir merkezlerinde de sıkça görülmeye başlanmıştır. Sanayileşme ve kentleşmeye bağlı göç hareketleriyle kentlerde yoğunlaşan nüfusun, iş edinme ve yaşam koşullarının iyileştirme olanaklarının daralması, kentsel yoksulluğun temel nedenlerindedir (T.C. Bayındırlık ve İskân Bakanlığı, 2009). Ekonomik dönüşümlerin, yani tarımdan sanayiye, sanayiden bilgi toplumuna geçişin yaratmış olduğu işsizlik rakamları arttıkça; kayıtdışı istihdamın artması, istihdamda ayrımcılığın ve fırsat eşitsizliğinin büyümesi, piyasanın gerektirdiği eğitim, beceri gibi kalifiye bir kişi olmayı sağlayacak unsurları geliştirme olanaklarının bulunamaması, sermaye ve girişim yetersizliği, ailenin demografik yapısı gibi faktörler kentsel yoksulluğu kenar kesimlerden şehir merkezlerine kadar taşımaktadır.

1.4. Enformel İstihdam

Enformel istihdam kavramı, ILO tarafından 1970 yılında düzenlenen Dünya İstihdam Programındaki Kenya Raporunda kullanılmıştır. Kırsal kesimden göç eden ancak formal kesimde iş bulamadığı halde açık işsizlik rakamlarının beklenenden düşük çıkmasına neden olan, kayıt dışılığa kaymış kesim için kullanılmıştır (TOBB, 1993: 126). OECD ve Avrupa Birliği, enformel istihdamı “niteliği itibarıyla yasal fakat kamu makamlarına bildirilmemiş herhangi bir ücretli faaliyet”, “saklanmış istihdam” olarak kabul etmektedir (OECD Outlook, 2004: 232).

Kayıtdışı istihdam, kayıtdışı ekonomiyle beraber artmakta, devletin yarattığı paylardan yararlanmaktadır. Ancak, devlete vergi, harç gibi herhangi bir katkıda bulunmamaktadır. Ekonomik olarak kayıplara yol açarak ortaya çıkan işsizlik, sadece üretim ve geliri düşürmekle kalmamaktadır. Aynı zamanda bireyin kendisini toplumun bir parçası olarak görmesini, kendine saygı ve geleceğe güvenini önlemekte ve sosyal bütünleşmeyi yok etmektedir.

Büyük şehirlerde yüksek orandaki nüfus artışı da kayıtdışı istihdamla ilişkilidir. Kontrolsüz bir biçimde göç alması bu şehirlerde nüfus artışına neden olmaktadır. Göç alan kentlerde, istihdam edilebilecek üretim kapasitesinin çok üzerinde nüfus

fazlası oluşmaktadır. Emek talebi, kentlerde büyüyen sanayi üretiminin sonucu olarak ortaya çıkmadığından, yoğun olarak devam eden göçler, göç eden kitlelerin, işsiz kalmasına neden olmaktadır. Dolayısıyla aşırı düzeyde artan işgücü enformel istihdamın kaynağını oluşturmaktadır. (Keleş, 2000: 52). Enformel istihdam artışının işsizliğin önlemesi açısından yarattığı olumlu etki de göz ardı edilmemelidir. Kayıtlı sektörde iş bulamayanlar ve yeterli gelire sahip olamadığı için ikinci bir işte çalışanlar gelir elde etme imkânına kavuşmaktadırlar. İşverenler açısından enformel istihdamın faydası ise, yüksek kamusal yükümlülüklerden kurtulmalarıdır. Vergi, prim gibi maliyetler olmadığına üretim maliyetlerindeki düşüş pazardaki rekabet gücünü artırmaktadır. (Altuğ, 1999: 373). Bu da işveren ve işçinin ortak çıkarları doğrultusunda gizli bir işbirliğinde üretimde bulunmalarının nedeni açıklamaktadır. Bu mutabakat bir barış ifadesi gibi görünmekle beraber sürecin devamında toplumsal çatışmayı getirmektedir. Kayıt dışılık vergi gelirlerinin toplanmasını önleyerek vergi gelirlerini azaltmaktadır. Toplanamayan vergilerin yükünü, kayıtlı mükelleflere yükleyerek vergi adaletini ortadan kaldırmaktadır. Bu ise moral değerlerin inciterek, kamu otoritesine güveni sarsmasıyla sosyal yapıyı bozmaktadır. Sosyal huzursuzluklar oluşmakta, sosyal güvenlik kuruluşlarının gelir kaybıyla gelecek endişesinin oluşmasıyla özellikle kentlerde şiddet eğilimleri görülmektedir. Çatışma ortamı yatırım ve iş kurmak için gerekli olan uygun ortamı zedelemektedir (Özsoylu, 1994: 14).

Şehirlerdeki enformel faaliyetler, genellikle tarımsal faaliyetlerden kopmak durumunda kalmış fakat kentlerdeki sanayi sektörünün yetersizliği nedeniyle sanayi işgücüne katılamamış insanların hayatta kalabilmek için oluşturdukları faaliyetlerden meydana gelmektedir (Cheng ve Gereffi, 1994). Ülkemiz de buna benzer bir süreç geçirmektedir. Tarımın çözülmesiyle açığa çıkan istihdam kendisine sanayide yer bulmamıştır. Rakamsal olarak incelendiğinde gelişmiş ülkelere benzer bir şekilde hizmetler sektöründe istihdamın artışa neden olmuştur. Ancak hizmetler sektörüne kayış incelendiğinde üretim sürecinde bilginin artan önemine, teknolojik gelişmelere uyum sağlayamayan nitelik sorunu yaşayan bireylerden oluştuğu görülmektedir. Bu durum işgücü arz ve talebinin rasyonel bir şekilde buluşarak dengeye gelmesini önlemektedir. 2010 yılı istihdamı 43,6 iken, kentsel istihdam 40,4'ünü oluşturmaktadır. Kayıtdışı istihdam ise %44 civarında gerçekleşmiştir. Bu dönemde tarım sektöründe kayıtdışı istihdam %85,5 tarım dışı sektörlerde ise %29,3'dür (Çalışma ve Sosyal Güvenlik Bakanlığı, 2010: 9).

Kayıtdışı istihdam artışı bir dizi kentsel, ekonomik, sosyal ve politik sorunları da beraberinde getirmektedir. Sorunlar her geçen gün büyümekte işgücünün önemli bir bölümü kentsel alanlarda ve hizmet sektörünün marjinal ve enformel alanlarında is-

tihtdam edilmektedir. Sonuçta işsizlik rakamları bize sorunun daha çok kentsel bir sorun olduğunu göstermektedir. Tarım sektörünün dahil edildiği çalışmalarda işsizlik daha düşük çıkmaktadır. Çünkü Türkiye’de daha çok küçük üreticilerden oluşan ve istihdamın ana kaynağı olan tarım sektöründe ekonomi kurallarına uygun rasyonel ve verimli üretim şartları sağlanamamaktadır. Gelişmiş ülkelerle karşılaştırma yapabilmek için tarım dışı istihdam rakamlarını kullanmak daha anlamlı olacaktır.

Tarım dışı istihdam rakamları incelendiğinde işsizlik oranının daha yüksek olduğu görünmektedir. Bu da tarımsal istihdamda çözülmenin devam ettiği en canlı göstergesidir. Genç nüfus fazlalığının çözümlenmesiyle birleşince sınırlı işgücü talebinin karşılanması hem rakamsal hem de niteliksel farklılık ortaya çıkarmaktadır. Mesleki donanımdaki yetersiz eğitim işsizleri zorunlu olarak hizmetler sektörüne yöneltmektedir.

Hizmetler sektöründe yoğun ve erken istihdam edilen eğitimsiz ve donanımsız işgücü büyük sorun yaratmaktadır. Çünkü hizmetler sektörü sanayi sektörüyle karşılaştırıldığında, üretkenlik açısından daha düşüktür. Berber, boyacı, lokanta, temizlik elemanı gibi katma değeri düşük enformel alanlardan oluşan hizmet sektöründe yaratılan istihdam daha çok enformel alanlarda yoğunlaşmaktadır. Bu tür enformel alanlarda oluşan istihdam da çoğu kez kayıt dışıdır. Ayrıca enformel piyasaları getirdiği diğer bir sorun da bu piyasada oluşan ücretlerin çoğu kez asgari yaşam düzeyini sağlayacak miktarda olmayışıdır.

II. Kentsel Yoksulluk Süreci Ve Enformel Sektörün Türkiye’deki Tarihsel Gelişimi

2.1. Türkiye’de Kentsel Yoksulluk Süreci

Türkiye’de toplam istihdamın yaklaşık %50’si, tarım dışı istihdamın %34,2’si, tarım dışı kesimde ücretlilerin %22,7’si herhangi bir sosyal güvenlik kuruluşuna kayıtlı değildir. Özel imalat sanayinde kayıtdışı istihdam oranı, toplam istihdamın %41’i, toplam katma değer ise %25’i düzeyindedir (Onaran, 2007).

İlk göç dalgası, genelde fazla bir serveti olmayan yoksullardan oluşmaktaydı. Ama bu kesim hızlı bir şekilde ilk gelmenin avantajlarından yararlanmaya başladılar. Özellikle de yerleştikleri yerler şehrin tercih edilen alanlarına yakınsa ilk gelenler oldukça değerli gayrimenkullere sahip oldular. 1960 ve 1970’lerde gelenler ise, genelde ilk taşınma maliyetini (arsa bulup inşaat yapma anlamında) üstlenebilecek bir zenginlik yapısındaydılar. Kırdan göç eden aileler, daha önce ayarlamalarını yapmış bir şekilde ve hâlihazırda yerleşmiş olanların desteğiyle bir gecede tek katlı

40 Özlem Durgun ve Demet Çak

evler inşa ediyor ve süreç içerisinde evlerin kalitesini ve kullanım alanlarını arttırmaya çalışıyorlardı. Ancak, yapılan evlerin yıkılma ihtimali olduğundan inşaat kalitesi düşük tutuluyordu (Bayındırlık ve İskân Bakanlığı , 2009).

Türkiye’de de 1960’larda kentlerde yaşayanlar toplam nüfusun %26’sını oluştururken, bu oran 1980’lere gelindiğinde %45’lere yükselmiştir. Köyden kente göç edenlerin hızla artması sonucunda, günümüzde kentsel nüfus toplam nüfusun %65’ini oluşturmaktadır (TÜİK, 2007). Giderek artan oranda gerçekleşen kırdan kente nüfus akışı neticesinde konut piyasasında gecekondulaşma süreci büyük boyutlara ulaşmış ve başta büyük şehirler olmak üzere kentlerde enformel istihdam örnekleri gelişmiştir. Daha az nitelikli işgücü gerektirmesi, tamamıyla emek gücüne dayanması ve kimi alanlarda enformel sektörün kendi işini kurup yürüten kesimlere sunduğu yüksek gelir olanakları bu sektörün gelişimini teşvik etmiş ve zamanla araba tamircileri, terziler, tesisatçılar, seyyar satıcılar, hamallar, temizlikçiler, bakıcılar, parça başına evde iş yapanlar vb. enformel sektör çalışanları oluşmuştur.

Türkiye’de 1980 öncesi dönemde teknoloji, altyapı olanakları ve çeşitli sosyo-ekonomik nedenlerle bir bütün halinde gelişen kentler, merkezi devlet örgütlenmesinin planlama ve düzenleme faaliyetlerinden çekilmesi, ekonomik politikaların özel sektör ağırlıklı hale gelmesi, yerel altyapı yatırımlarının kararlaştırılmasında ve finansmanında değişimler gibi nedenlerle parçalı gelişim göstermeye başlamıştır. Anakentin uzağındaki yeni yerleşim alanlarına kaymaya başlayan nüfusun boşalttığı kent merkezine yönelik talepler de artmıştır.

Ülkemizde özellikle son 5 yılda yaşanan sürekli ekonomik büyüme trendine rağmen kentsel yoksulluğun büyük şehirlerde ve başta İstanbul’da yaygınlaştığı bilinmektedir. Kentsel yoksullar arasında sürekli işsizlik oranının yüksek olduğu ve konjonktürel iyileşmelerden etkilenmedikleri önemli çalışmalarla ispat edilmiştir.

Tüm bu gelişmeler ve kırdan kente göçün sürüyor olması nedeniyle, oluşan enformel istihdam sektörü, sektörün en önemli çalışma mekanlarından olan kent merkezleri üzerindeki baskının daha da artmasına neden olmuştur. Kentsel mekan arzının birden artırılmasının olanaklı olmamasından dolayı, enformel ekonomi, kentsel rantlara duyarlı hale gelmiş ve bu rantı korumak, toplamak ve paylaşımını sağlayabilmek için enformel örgütlenmelerin doğmasına zemin hazırlamıştır.

Nitekim, Türkiye’deki kentlere göç ve gecekondu sorunları üzerine yapılan araştırmaların çoğu, göç etmiş kitlelerin kentin istihdam kapasitesiyle değil, enformel ekonomik faaliyetler aracılığıyla kentlere tutunabildiklerini göstermektedir. Bu nedenle, özellikle İstanbul’daki kentsel yoksulların mesleki yapılanması, çalışma koşullarının farklı perspektiflerden çözümlenmesinin yapılması çalışmamız içerisinde

yer alan amaçları oluşturmuş, böylelikle İstanbul'un kent yoksulluğu ve kayıtdışı istihdam profilinin belirlenmesi ile soruna ilişkin çözüm seçenekleri üzerinde bir uzlaşma ortamının yaratılması planlanmıştır.

2.2. Kentsel Yoksulluk Sürecinde Enformel Sektörün Türkiye'deki Gelişiminde İstanbul Örneği

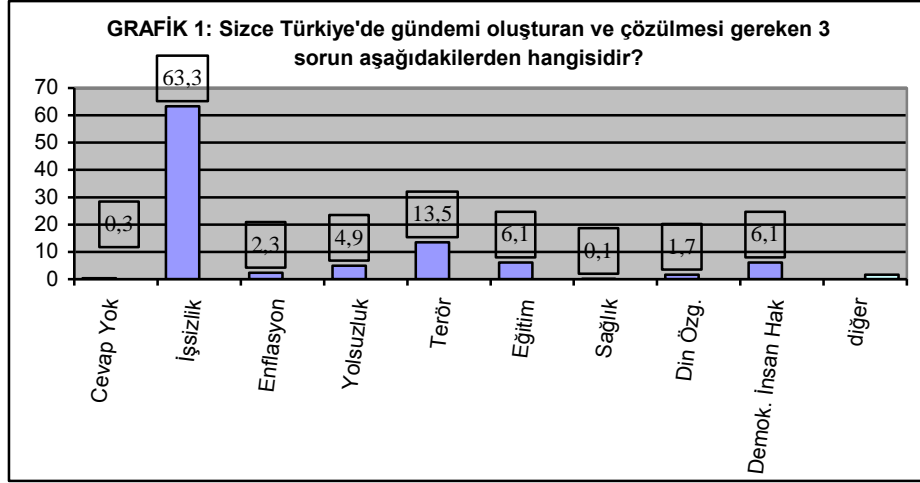
Araştırmada İstanbul ilinin Beyoğlu ve Beşiktaş ilçelerinde kent yoksulu olarak nitelendirilen toplam 1000 hanehalkı ile yüz yüze bir anket çalışması yapılmıştır. Bu ilçelerin seçilme nedeni; şehrin merkezinde yer almaları ayrıca hem mesken hem de işyeri olarak yaşanan çeşitli gruplardan insanların beraber yaşadığı örnekleri içinde barındırmalarıdır. Göz önünde olmalarına rağmen kayıtdışılık ve yoksulluk sorunu devam etmektedir. Araştırma maddi nedenlerle 1000 kişi ile sınırlandırılmıştır. Anketten önce belirlenen ilçelerde proje çalışanlarının liderlik edeceği odak grubu görüşmeleri yapılmıştır. Ayrıca odak grup görüşmesi öncesinde yapılacak olan pilot saha araştırmasıyla odak grup görüşmesinin sonuçları değerlendirilerek saha araştırmasında uygulanacak soru formunun keskinleştirilmesi sağlanmış ve daha aydınlatıcı bilgilere ulaşılmıştır.

Araştırmamızda, özetle düşük ücret ve yüksek işsizlik sorunuyla yaşayan yoksul kesimde kişisel yetersizliğin kader olarak kabul edildiği sonucuna ulaşılmıştır. Yoksul kent nüfusu sürekli bir biçimde geçim mücadelesi vermek zorunda kaldığı için kişisel gelişim sağlanamamaktadır. Genellikle geçici, kayıtdışı işlerde çalışmak zorunda kalmaktadırlar. Bu da işgücü devrinin hızlı olması ve yüksek işsizlik ile sonuçlanmaktadır. Gelir sağlamadaki yetersizlik harcama mekanizmalarını da akılcılıktan uzaklaştırmaktadır. Hızlı bir işgücü devrinin olması, ele para geçtiğinde akılcı (rasyonel) para harcama yetisini ortadan kaldırmaktadır. Örneğin çalışmamızda pek çok evde işsiz olmalarına rağmen bulaşık makinelerinin satın alındığı görülmüştür.

Yapılan çalışmada bireyler incelendiğinde kendini toplumdaki dışlanmış hissettiği, başkalarına bağımlı olmaktan ileri gelen çaresizlik ve aşağılık duygusuyla karşılaşılmıştır. Gelecekle ilgili beklentilerin kötümser oluşu kendini tevekküle bırakma ve boş vermişlik yaratmakta sadece bugünü yaşamaktadırlar.

Yoksulluk olgusu, çarpık kentleşme ve toplumdaki gelir dağılımının bozulmasıyla kökleşmeye başlamıştır. Hızlı şehirleşmeye uyum sağlayamayan yoksul kent nüfusu şehirlerin ve işyerlerinin çevrelerinde gecekondu adacıkları oluşturmuştur. Bu

adacıklar, şehirlerin büyümesiyle daha önceleri şehrin dışında kalırken günümüzde şehrin merkezinde yeralmaya başlamıştır.

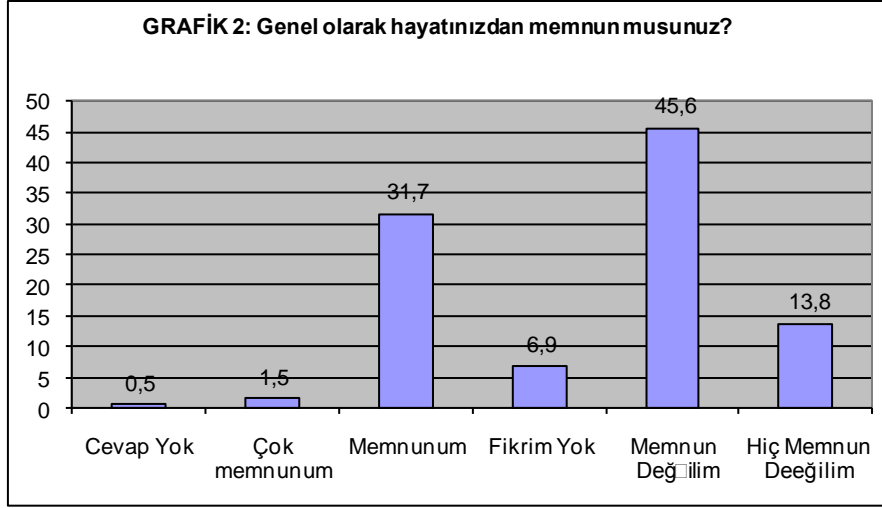


Türkiye’de çözülmesi gereken en önemli sorun olarak deneklerin %63,2 gibi çok önemli bir bölümü işsizlik ve yoksulluğu işaret etmektedir. Her ne kadar makro ekonomik verilere bakıldığında 2001 yılından itibaren enflasyon oranlarında hatırı sayılır gerilemeler elde edilse de ya da çok uzun dönemli, kesintisiz büyüme rakamlarına ulaşılmış olsa da söz konusu iyileşmelerin halka pek de yansımadağı veya halkın beklentilerini karşılamaktan uzak olduđu kanısına varılabilir. Nitekim odak grubu görüşmelerine katılan pek çok deneye olumlu olarak nitelendirilebilecek bu gelişmeler hatırlatıldığında, bunların kendilerine “iş/istihdam” olarak geri dönüşümü olmadığı sürece bir anlam ifade etmediğini/etmeyeceğini dile getirmişlerdir.

Çalışmamıza iştirak eden bireylerin cinsiyet dağılımı açısından soruya verilen yanıtlar değerlendirildiğinde kadın katılımcıların işsizlik/yoksulluk konusunu erkeklerle oranla daha ön planda tuttıkları söylenebilir.

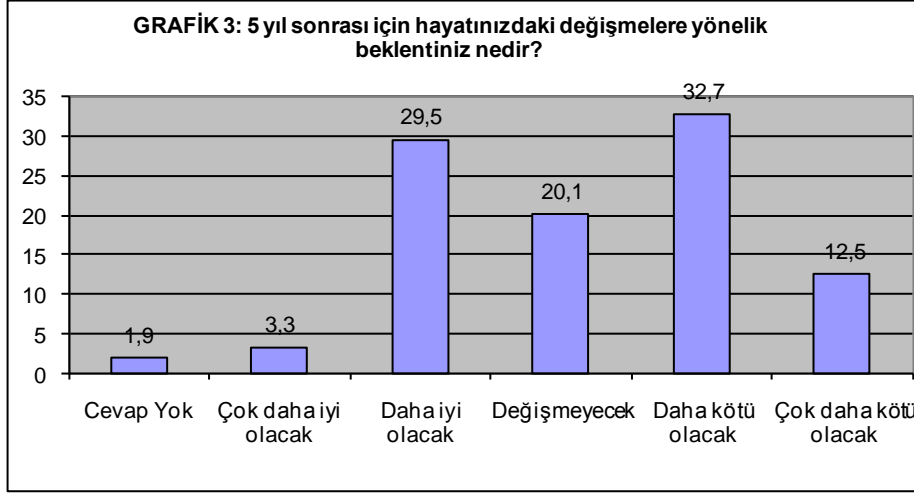
Anket çalışmasının gerçekleştirildiği kesimin toplumsal yapısı değerlendirildiğinde evde genellikle çocuklarıyla daha fazla birlikte olma durumunda bulunan kadınların yoksulluğu daha derin bir biçimde hissettiği yargısına ulaşılabılır. Ayrıca, aile bütçesine katkıda bulunmak isteyen kadınların önemli bir kısmı iş bulmada eşine nazaran daha büyük güçlük çektiğini belirtmiştir. Yine, her eğitim seviyesindeki katılımcılar için işsizlik/yoksulluk problemi çözülmesi gereken sorunların başında

görülse de, eğitim durumlarının nispeten daha düşük olduğu deneklerin bu sorunu daha şiddetli yaşadıkları sonucuna da ulaşılmaktadır.

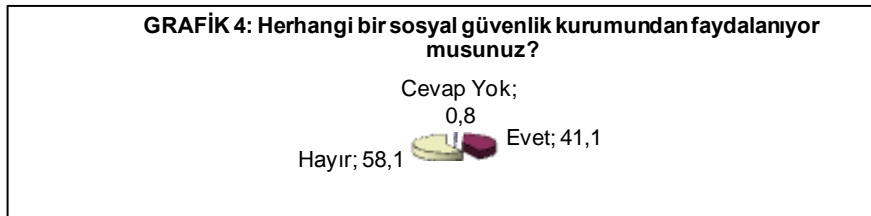


Araştırmamıza katılan deneklerin önemli bir bölümü (%60,4) hayatlarından memnun olmadıklarını belirtmişlerdir. Bu soru her ne kadar bir yaşam memnuniyeti anketi kadar derinlemesine yanıt almamızı sağlamasa da, gelecekte beklenen soruyla da bütünleştirildiğinde sınırları dar bir coğrafi bölgede yaşayan belirli sosyo-ekonomik tabakaya dahil bir kesimin hayatı değerlendirilmesi konusunda ipuçları sunabilmektedir.

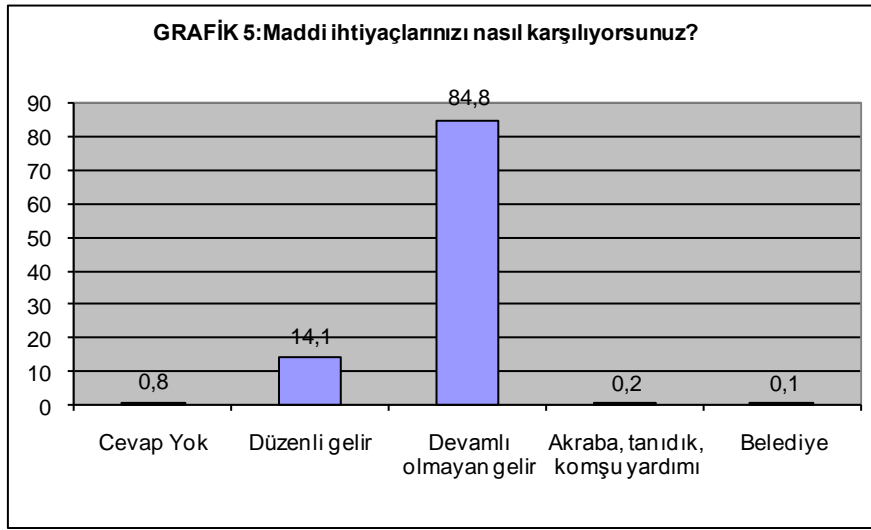
Tarih boyunca, farklı din veya felsefeye dayansa bile, insanların en önemli gayelerinden birisi, belki de birincisi, mutlu bir hayat yaşamak olmuştur. İlk insandan beri süregelen tüm arayışlar bir anlamda memnuniyet arayışıdır. Ancak ne gariptir ki, evrensel ölçekte bütün insanlığın ortak gayesi olan mutluluk ve memnuniyetin herkesçe kabul edilir bir tanımı bile yapılmamıştır. Bu nedendir ki, araştırmamızda yöneltilen söz konusu sorunun yanıtlanması aşamasında bireylerden hayatlarını bütünsel bir bakışla tüm boyutlarını üstün nitelikli olmasını sağlayan, kaliteli bir yaşamı olanaklı kılan; tüketilen mal ve hizmet miktarı, hanehalkı geliri, barınma koşulları, v.b faktörleri dikkate alınmaları istenmiştir. Bu faktörler hayatın manevi yönünü pek dikkate almasa da, araştırma konusu ile ilişkisi bakımından önemli olduğu kanısı taşınmaktadır. Yine kadın katılımcıların hayatlarından memnuniyetsizliklerinin erkeklere nazaran daha fazla olduğu da ulaşılan bulgulardandır.



Deneklerin % 45,2'sinin geleceğe yönelik beklentileri kötümserdir. Araştırmamıza iştirak edenlerin hali hazırda daha büyük bir kısmının hayatlarından memnun olmadığı düşünüldüğünde sorumuza “değişmeyecek” şeklinde cevap verenlerin bu yanıtlarını da kısmen geleceğe ilişkin beklentisinin olumsuz olduğu yönünde değerlendirilebilir. Türkiye genelinde işsiz sayısı 2009 yılında geçen yılın aynı dönemine göre 1 milyon 179 bin kişi artarak 3 milyon 382 bin kişiye yükselmiştir. İşsizlik oranı ise 4,4 puanlık artış ile % 13,6 seviyesinde gerçekleşmiştir. Kentsel yerlerde işsizlik oranı 5,4 puanlık artışla % 16,5, kırsal yerlerde ise 2,5 puanlık artışla % 7,8 olmuştur. Tarım dışı işsizlik oranı geçen yılın aynı dönemine göre 5,5 puanlık artışla % 17 seviyesinde gerçekleşmiştir. Bu oran erkeklerde geçen yılın aynı dönemine göre 5,4 puanlık artışla % 15,8, kadınlarda ise 5,4 puanlık artışla % 21,1 olmuştur (TÜİK,2007). İşsizliğe ilişkin makro ekonomik verilerin gidişatı bu seyirde iken, Türkiye’de çözülmesi gereken en önemli sorunu işsizlik ve yoksulluk olarak gören ve kentsel yoksul olarak düşünülebilen bireyler arasında uygulanan saha çalışmasındaki geleceğe yönelik beklentilerin olumsuz yönde çıkması doğal bir hal almaktadır.

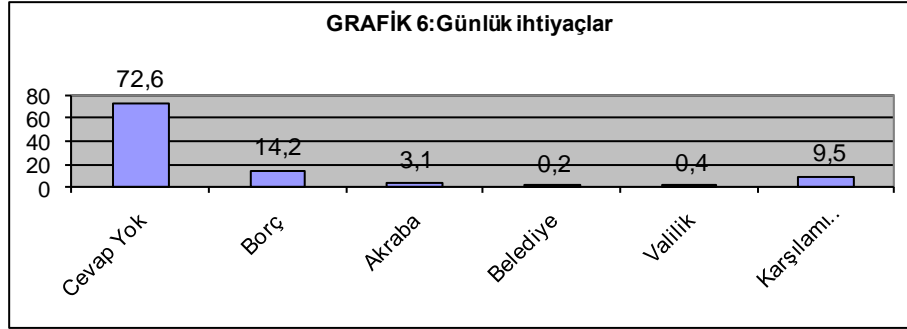


Anayasamızın 5. maddesinde de belirtildiği gibi “...kişinin temel hak ve hürriyetlerini, sosyal hukuk devleti ve adalet ilkeleriyle bağdaşmayacak surette sınırlayan siyasal, ekonomik ve sosyal engelleri kaldırmaya, insanın maddi ve manevi varlığının gelişmesi için gerekli şartları hazırlamaya çalışmak” devletin temel amaç ve görevlerindedir. Ancak, toplumda yaşayan bireylerin tümü Türkiye’de mevcut sosyal güvenlik sistemi içinde yer alamamaktadır. Sosyal güvenlik kurumları aracılığı ile sağlanan kamusal kaynaklar büyük oranda emeklilik sistemi açıklarını finanse etmek amacıyla hâlihazırda kayıt altında bulunan ve çalışma ve emekli olma olanağını zaten elde etmiş olan kesimlere yöneliktir. Araştırmamıza iştirak eden ve İstanbul gibi bir metropolün önemli ilçelerinde yaşayan bir takım bireylerin içinde bulunduğumuz şartlarda sosyal güvenlik hizmetinden yararlanamadıklarını ifade etmeleri son derece düşündürücüdür. Bu sonucun ortaya çıkmasında enformel istihdamın payı büyüktür. Ayrıca, odak grubu çalışmaları sırasında elde edilen bir başka bulguya göre bazı katılımcıların sırf yeşil kart haklarından mahrum olmamak uğruna sigortalı çalışmaktan feragat ettikleri anlaşılmıştır.



46 Özlem Durgun ve Demet Çak

Araştırmamıza katılan bireylerin büyük bir bölümü (84,8), maddi ihtiyaçlarını sürekli olmayan gelir ile karşıladığını ifade etmektedir. Sorumuza düzenli gelir ile karşılıyorum yanıtını verenlerin arasında üniversite ve üzeri eğitime sahip olanların oranı %23,1'dir. Düzenli gelir elde edemeyen bireylerin genelde bakıcı, seyyar satıcı, hamal v.b. işlerle geçimlerini sağlamak zorunda oldukları saptanmıştır. Buradan yapılan işin niteliğinin düzenli gelir elde etmedeki önemine dikkat çekilebilir. Düzenli olmayan gelir; tasarruf olanağı bulamama, yetersiz barınma, zaruri ihtiyaçlara odaklanma, geleceğe dair plan yapamama gibi yaşam kalitesini düşürücü sonuçlar ortaya çıkarmaktadır. Maddi ihtiyaçları karşılamada belediye ya da sivil toplum kuruluşlarının desteği ise çok sınırlı kalmaktadır. Bu sonucun ortaya çıkmasında söz konusu yardımların ve bu yardımlardan yararlanma koşullarının yeterince bilinmemesi/duyurulmaması gibi faktörlerin etkili olduğu kanısına varılmıştır.

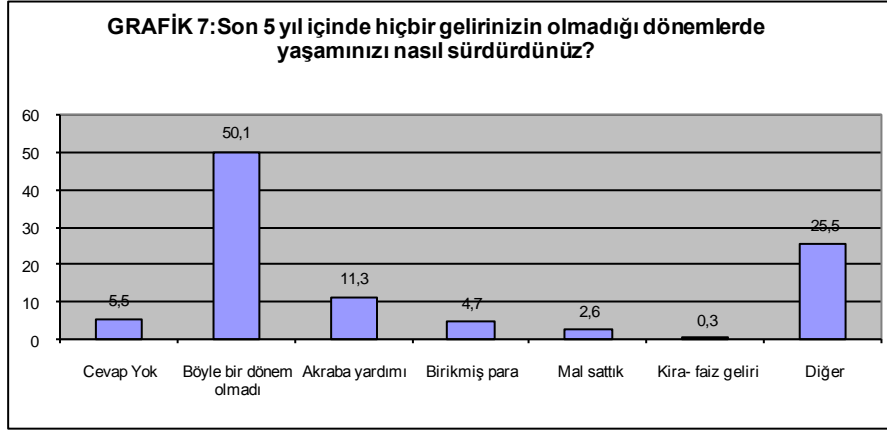


Deneklerin önemli bir bölümü günlük ihtiyaçlarını, barınma, yakacak, gıda, sağlık ve eğitim alanındaki gereksinimlerini kısa dönemli borçlarla karşıladıklarını ifade etmişlerdir. Bir kısmı ise bu tür ihtiyaçlarını dahi karşılayamadıklarını ya da yetersiz bir oranda karşılayabildiklerini belirtmişlerdir. Hali hazırda birçoğunun düzenli bir gelire sahip olmaması neticesinde birdenbire ortaya çıkan sağlık v.b harcamalar anlık borçlarla karşılanabilirken; barınma gibi sürekli bir ihtiyacın karşılanmasında çok ucuz kiralık meskenlerin tercih edildiği veya kısmen de olsa sık sık yer değiştirildiğine rastlanılmıştır. Bu tür ihtiyaçların karşılanması için belediye, valilik ya da sivil toplum kuruluşlarının destekleri kullanılamamaktadır.

Gıda ihtiyaçları ise yukarıda bahis konusu olan ihtiyaçlar içerisinde en yüksek oranda karşılanabildiği belirtilen gereksinimdir. Burada, bireylerin temel gıda maddeleri üzerine odaklanmalarının etkisi görülmektedir. Bunun nedeni, bireylerin temel gıda maddeleri dışındaki farklı ihtiyaçlarını tatmin için bütçelerinden bir meblağ

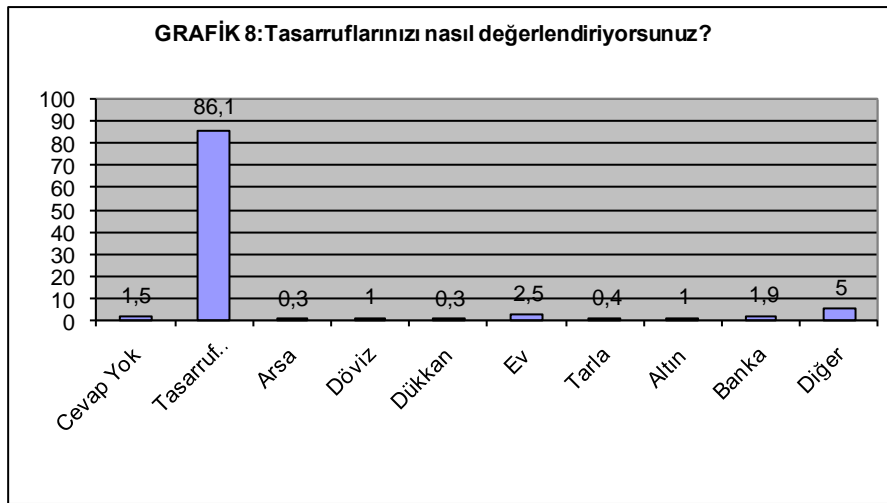
ayırmları halinde söz konusu gıda malzemelerini dahi karşılayabilecek gelire sahip olamamalarıdır.

Saha araştırmasını uygulandığı coğrafi alanın temel olarak doğalgaz kullanması nedeniyle yakacak yardımı konusunda da belediyelerden yeterince yararlanılmadığı düşünülmektedir.



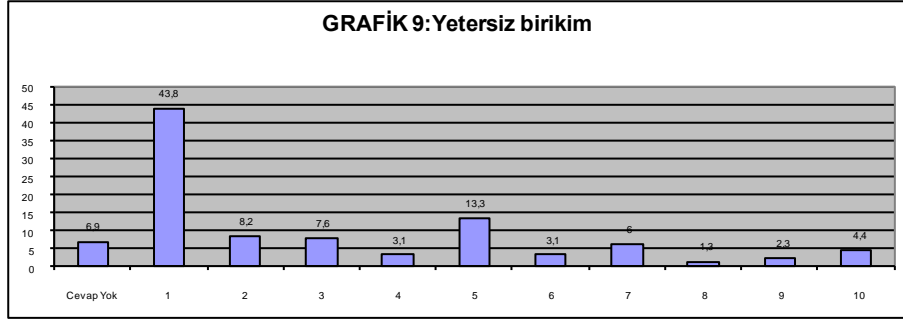
Çalışmamıza dahil olan bireylerin yarısı her ne kadar düzenli bir gelire sahip olmasalar da son beş yıl içerisinde hiçbir gelirlerinin olmadığı bir dönem yaşamadıklarını belirtmişlerdir. Burada en az 6 aylık bir dönemin vurgulandığı anketörlerce ifade edilmiştir. Bu türlü bir dönem yaşayanların %11'lik bir kısmı ise akraba ve eş/dost yardımlarıyla söz konusu dönemi atlattıklarını belirtmişlerdir.

Bu sonuç bize belediye, valilik ve sivil toplum kuruluşlarınca gerçekleştirilen benzer yardımların etkisizliğini göstermektedir.



48 Özlem Durgun ve Demet Çak

Deneklerin çok önemli bir bölümü, temel ihtiyaçlarını dahi karşılamakta zorluk çektiklerini ifade etmişlerdir. Bu nedenle büyük bir çoğunluğunun tasarrufta bulunamadıklarını belirlenmiştir.



Araştırmamıza iştirak eden bireylere aşağıdaki maddelere kendinizi ve aile yaşantınızı dikkate alarak puan veriniz şeklinde bir soru yönelttiğimizde, birikim açısından kendilerinin ve ailelerinin kötü durumda olduğunu belirtenlerin oranı diğer kategorilerden daha fazla olmuştur.

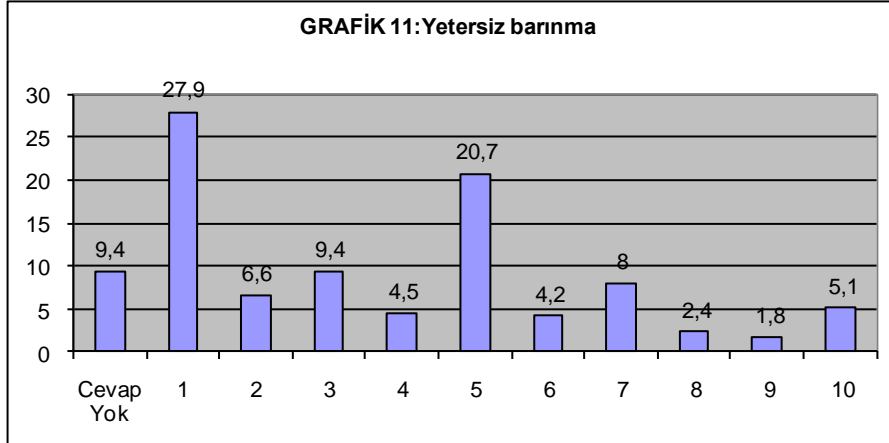
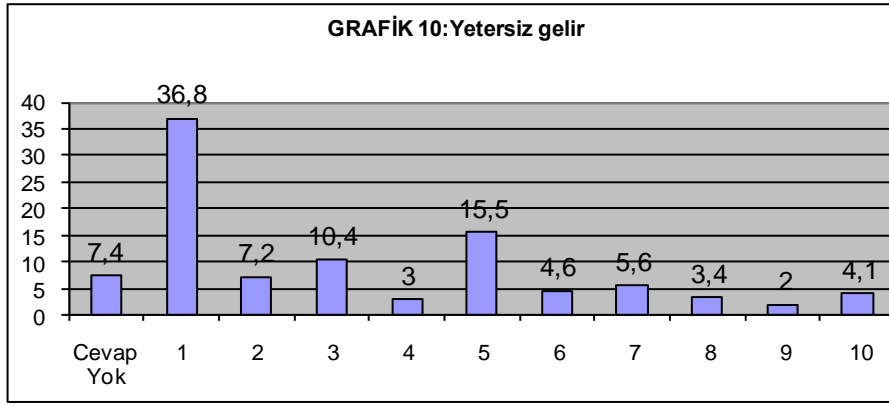
Birçoğu daha önce buldukları yörelerde elde edemedikleri ekonomik koşullara kavuşabilmek gayesiyle göç yoluyla İstanbul'a gelen(%74) deneklerin yeterince birikime sahip olamamaları ve düzenli gelir eksikliği nedeniyle yeterli gelir elde edemeleri bu iki kategoriye ilk iki sıraya yerleştirmiştir. Bunun yanı sıra, düzenli bir çalışma hayatının eksikliği beraberinde sosyal güvenlikten mahrumiyeti de getirmektedir. Bunun en önemli nedeni Türkiye'de sosyal güvenliğin geleneksel ve dar bir çerçevede kamu veya özel kesimdeki formel sektörlerde yer alan istihdam ile ilişkilendirilmiş olması ve söz konusu sektörlerde çalışma imkânı bulamayan (tarım işçileri, seyyar satıcılar, işsizler v.b.) bireylerin sistem dışına itilmesidir. Bu durumu telafi edici uygulamaların geliştirilmesi gereklidir. Bu tür çalışanların elde ettikleri gelirler, kurumsal ekonomide çalışanlar ile karşılaştırıldığında oldukça düşüktür. Aynı zamanda belirsizlik ve düzensizlik gösterir.

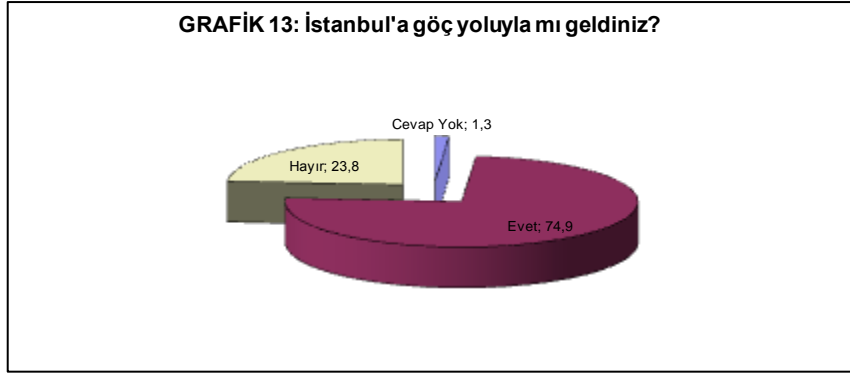
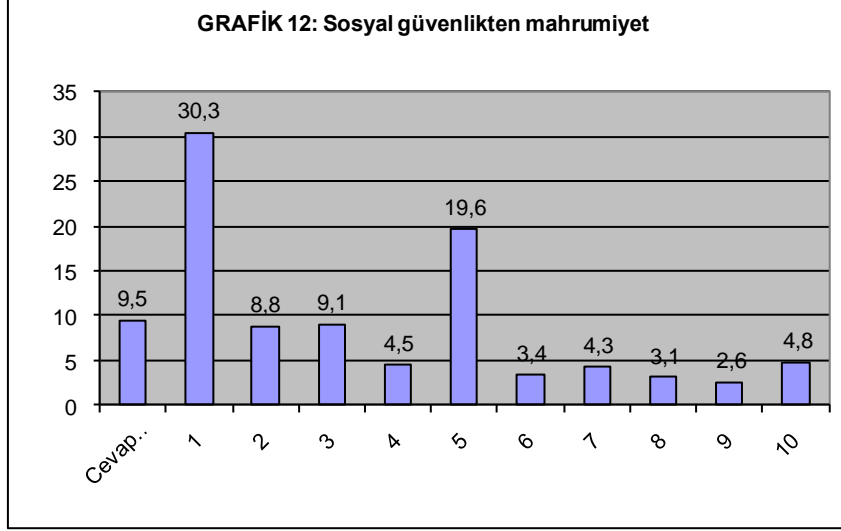
Şehirleşme alanındaki gelişmesini önemli ölçüde kırdan kente olan göç üzerinden gerçekleştirmiş merkezlerde kent yoksulluğu ile yetersiz barınma büyük ölçüde özdeşleşmektedir. Bilhassa 1990'lardan itibaren gecekondu kiracılığında artış bulunmaktadır. Kentlere yeni göç edenler, üzerine inşaat yapabilecek arazi bulamamaktadırlar. Artık araziler üzerinde talepleri bulunan daha fazla kesim vardır.

Elbette ki, hayatını idame ettirebilmek için gerekli olan gelir seviyesine güçlüklerle sahip olan veya hiç olamayan, insanı çalışma gücünden mahrum bırakan ya da ileri-

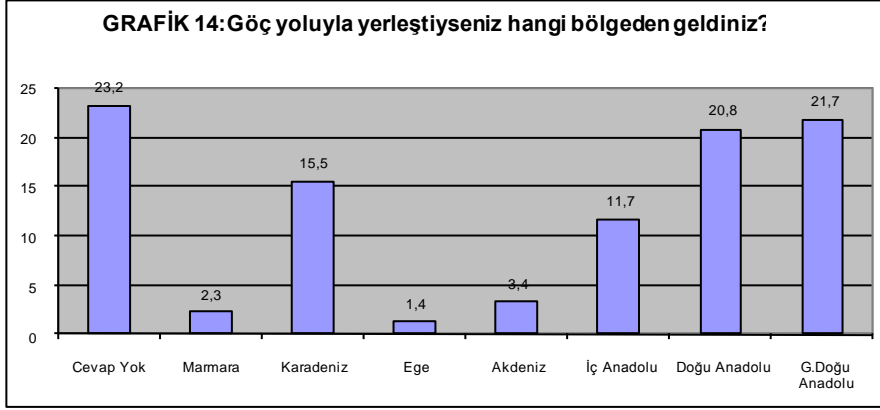
de yaşanma ihtimali bulunan olaylar karşısında, toplumu oluşturan bireylerin güvenceye kavuşturulması ve onların insan onuruna yaraşır bir biçimde yaşamlarını sürdürmelerini sağlayacak herhangi bir sosyal güvencesi bulunmayan bireylerin günlük gelişen olaylar karşısında tepkisiz kalması doğal karşılanmalıdır.

Yukarıdaki açıklamalarımızdan da anlaşılabilceği üzere, araştırma katılımcıları kentsel yoksulluk olgusuyla birlikte anılan faktörleri sırasıyla yetersiz birikim, yetersiz gelir, sosyal güvenceye sahip olmama, yetersiz barınma, güncel olaylara tepkisizlik ve karar alma süreçlerine katılımıda güçsüzlük olarak belirlemişlerdir.

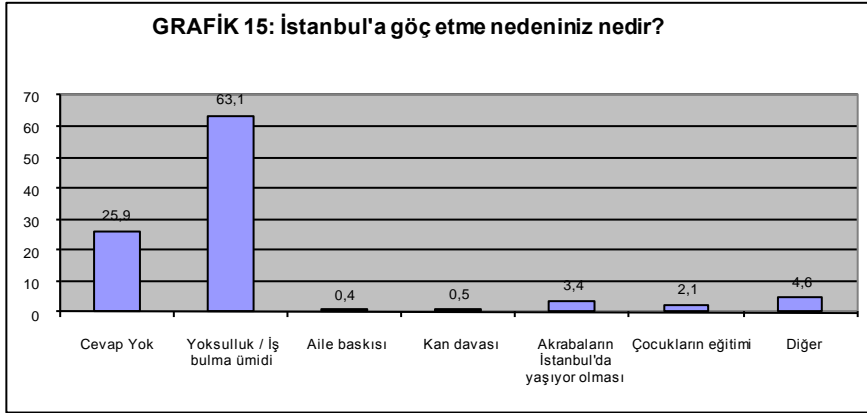




Deneklerin büyük bir çoğunluğunun (%74,9) bulunduğu yere göç ile geldiği tespit edilmiştir. Bu durum, büyük şehirlerde yaşayan kentsel yoksul olarak tanımlanabilecek bireylerin önemli bir kısmının göçlerle bu kentlere geldikleri savını doğrulamaktadır. 1990 ve sonrasında göç edenlerin oranı ise %36 civarındadır. 1990 ve sonrasında İstanbul'a göç edenlerin durumu daha önceden bu şehre yerleşenlerle kıyaslandığında kentsel yoksul kavramına daha yakındır. Çünkü daha önce göç yoluyla gelmiş olan bireyler en azından barınma gibi temel bir ihtiyaçlarını geçekundu v.b. yöntemlerle çözebilmiş, yerel ya da merkezi düzeydeki siyasi irade de bu oluşuma yardımcı kararlar almıştır. Bunun yanı sıra, şehir hayatında ekonomik ranta dönüşebilecek alanların bir kısmı da bu bireylerce değerlendirilmiştir.

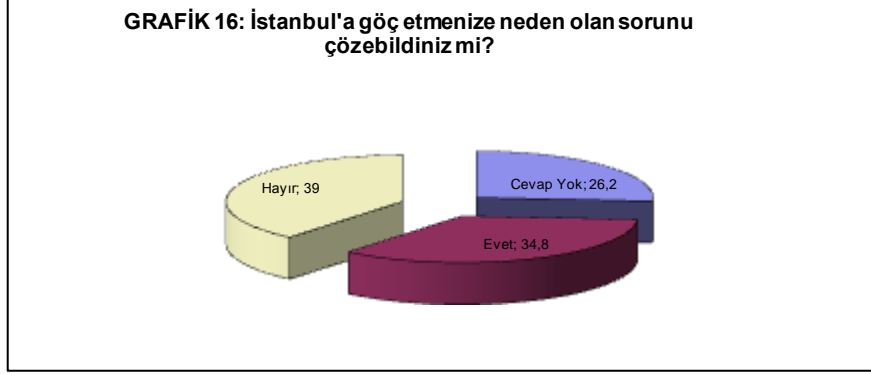


Görüldüğü üzere en fazla göç Güney Doğu ve Doğu Anadolu Bölgeleri'nden olmuştur. Özellikle Güney Doğu Anadolu Bölgesi'nden gelen bireylerde yoksulluk ve iş bulma ümidinin dışında grafik 1'de görüldüğü üzere terör olaylarının da etkili olduğu sonucuna varılmıştır. İç Anadolu'dan gelen bireyler arasında Sivashlılar başı çekmektedirler. Aynı şekilde Karadeniz'den göç eden bireylerin çoğunluğunu da Kastamonulular oluşturmaktadır.



Deneklerimizin İstanbul'a göç etmelerinin temel sebebini yoksulluk ve iş bulma ümidi oluşturmaktadır. Buldukları yerlere yakın merkezlerdeki istihdam olanaklarının kısıtlılığı, bireyleri göçe iten nedenlerin başındadır. Gerçekten de, özellikle İstanbul, Ankara ve İzmir gibi büyük şehirler öteden beri bireyler için adeta bir "ekmek kapısı" olarak görülmektedir. Ancak şu da unutulmamalıdır ki, bu şehirlerde is-

tihdama yönelik olarak yapılan yatırımlarla söz konusu şehirlerin aldığı net göçler arasında büyük fark bulunmaktadır. Bunun bir sonucu olarak ilgili şehirlerde yeterince kayıtlı istihdam yaratılamamakta ve enformel istihdam yapısı artış göstermektedir.



Araştırma katılımcılarının temel sebep olarak gördükleri ekonomik problemlerin İstanbul'a göç ertesinde de kısmen devam ettiği söylenebilir. Özellikle katılımcılarımızın çoğunluğunu 1990 sonrası göç edenler oluşturduğundan, bu kesimin daha önceden şehre gelenlere kıyasla başta barınma olmak üzere, destek alma v.b. açılardan daha dezavantajlı durumda olduklarını belirtmiştik, bu nedenlerle ekonomik durumlarında eskiye nazaran umdukları gibi bir iyileşmenin meydana gelmesi daha güçtür. Ancak yine de, deneklerin neredeyse yarıya yakını göç ettikleri şehirlere geri dönmeyi düşünmediklerini dile getirmişlerdir. Bu duruma sebebiyet veren en önemli olgu ise, göç ile terk edilen şehirdeki istihdam olanaklarının yok denecek kadar az olmasıdır. Bununla birlikte, deneklerin %30'una yakını göç etmeden önceki durumlarına göre ekonomik koşullarında bir iyileşmenin söz konusu olduğunu vurgulamıştır. Nitekim göç ettikten sonra ailesindeki çalışan sayısında artış olduğunu söyleyen katılımcılarla, göç etmeden önceki durumlarına göre ekonomik koşullarında bir iyileşmenin olduğunu belirten katılımcı oranlarının birbirleriyle neredeyse örtüşmesi bu durumun önemli bir sebebidir.

Sonuç

Çalışmamızın başında Türkiye'deki kentlere göç ve gecekondu sorunları üzerine yapılan araştırmaların çoğunun, göç etmiş kesimlerin kentin istihdam kapasitesiyle değil, enformel ekonomik faaliyetler aracılığıyla kentlere tutunabildikleri savını ileri sürdüklerini belirtmiştik.

Nitekim araştırmamızın sonuçlarının özet olarak değerlendirilmesi neticesinde de araştırmamıza iştirak eden ve İstanbul gibi bir metropolün önemli ilçelerinde yaşayan bir takım bireylerin, enformel istihdamın yol açtığı bir durum olarak sosyal güvenlik hizmetinden yararlanamadıklarını ifade ettikleri belirlenmiştir. Ulaşılan bu bulgunun daha önceki araştırmaların ulaştıkları sonuçları destekler nitelikte olması; araştırmanın uygulandığı bölgelerde yaşayan bireylerin düzenli olmayan gelir, tasarruf olanağı bulamama, yetersiz barınma, zaruri ihtiyaçlara odaklanma, geleceğe dair plan yapamama gibi yaşam kalitesini düşürücü sorunlarla da karşı karşıya kaldıkları gerçeğini de ortaya çıkarmaktadır.

Araştırmamızın ulaştığı önemli sonuçlarından birisi de özellikle 1990 yılı ve sonrasında İstanbul'a göç edenlerin durumlarının "kentsel yoksul" tanımına daha çok yaklaştığıdır. Nitekim, daha önce göç yoluyla gelmiş olan bireylerin en azından barınma gibi temel bir ihtiyaçlarını geçekundu v.b. yöntemlerle çözebilmiş olmaları, bunun yanı sıra, şehir hayatında ekonomik ranta dönüşebilecek alanların bir kısmının da bu bireylerce değerlendirilmiş olması, sonradan göç edenlerin ekonomik ve sosyal durumlarını daha dezavantajlı olarak değerlendirmemize neden olmuştur. Bu durumdaki düşük ücret ve yüksek işsizlik sorunuyla yaşayan yoksul kent nüfusunun sürekli bir geçim mücadelesi vermek zorunda kaldığı, kendini toplumdan dışlanmış hissettiği ve gelecekle ilgili beklentilerinin kötümser olduğunu belirtmeliyiz.

Tüm bunlardan yola çıkarak elde ettiğimiz bulguların ışığı altında kentsel yoksulluğu engellemenin temel koşulunun günümüzde sürekli olarak devam eden büyük kentlere doğru olan plansız göçün önüne geçilmesi olduğunu söyleyebiliriz. Bunun yapılabilmesi için kentlerde alınacak tedbirlerin yanında kırsal kalkınmanın gerçekleştirilmesi ve göç edilen kırsal bölgelerin ekonomik ve sosyal açılardan daha cazip hale getirilmesinin gerekliliği vurgulanmalıdır. Bölgelerin öne çıkan özelliklerinin dikkate alınarak, kırsal yöreler için en uygun ekonomik planlamanın yapılması ve uygulanması kırdan kente göçün tersine çevrilmesinde hayati önem taşımaktadır. Yine, çalışmamızdan izlenebileceği üzere İstanbul'da araştırmamızın uygulandığı bölgelerdeki en fazla göç eyleminin Güney Doğu ve Doğu Anadolu Bölgeleri'nden gerçekleştiği gerçeği, ekonomik sorunlar dışında terör olaylarının da büyük şehirlere göçü tetiklediği sonucuna varmamıza neden olmuştur. Belirtilen bölgelerdeki güvenliğin sağlanmasının da tersine göçü hızlandıracağı yönündeki inancımızı kuvvetlendirmektedir.

Büyük şehirlere olan göçün engellenebilmesi için söz konusu yerlerde mevcut yerleşim planları dışında kalan yerlerin imara açılmaması bir çözüm olarak sunulabilir. Yine, yüksek istihdam sağlayabilecek projelerin büyükşehirler dışına dağıtılması

54 Özlem Durgun ve Demet Çak

da bir diğler cazip öneridir. Nitekim A.B.D.'de her eyalette farklı nitelikte istihdam sağlayacak bölgesel kuruluşların bu amaca hizmet ettiği bilinmektedir.

Abstract: Although steady economic growth of the world economy, both urban poverty and informel employment have increased all around the world as well since the last 15 years. The available data from related emprical works show that the incidence of poverty in rural generally exceeded that of urban. Moreover, the studies characterized new urban poverty by high levels of long term unemployment that is generally insensitive to changes in economic conjuncture, and growth of informal employment sector.

Urban poverty in huge cities would seem to have risen rapidly in recent years not only because of growth in urban population due to immigration but also as a result of worsening employment situations. Besides all the above mentioned undesirable developments as well as ambiguities on major causes and consequencenses of urban poverty, reduces of chances of implementation of the programs that alleviate the situation.

Within these framework, the scope of our study is aims at collection of data regarding urban poverty, and informal employment by conducting a survey with 1000 hosueholds who are generally from downtown areas of Istanbul. Thus, with this study we will:

- get critical information about dimensions of the urban poverty, and informal employment sector in Istanbul (Beyoglu and Besiktas provinces)
- display the impacts of immigration influx on urban poverty in Istanbul

The study will also provide representative information on the unregistered employment and economy in the urban areas of Istanbul, and it is going to lend assistance to their integration into the national account system.

Key words: poverty, urbanization, employment of the poor, means of living, poverty in Istanbul

Kaynakça

- ALTUĞ, Osman, **Kayıt Dışı Ekonomi**, Türkmen Kitapevi, İstanbul,1999.
- ANRÍQUEZ, Gustavo and Stamoulis, Kostas; "Rural Development and Poverty Reduction: Is Agriculture Still The Key?" ESA Working Paper No. 07- 02, June 2007.
- CHENG, Lu-Lin, Garry GEREFFI; *The Informal Economy in East Asian Development*, International Journal of Urban and Regional Research, Vol:18, Num:2, 1994.
- CONOLLY, S. And Munro, A.; **Economics of Public Sector**, First published by Prentice Hall Europe, 1999.p.270.
- ÇALIŞMA VE SOSYAL GÜVENLİK BAKANLIĞI, **Çalışma Hayatı İstatistikleri 2009**, Mayıs 2010, s.9
- EU, **Opinion Of The Economic And Social Committee On The Proposal For A Council Decision On Specific Community Action To Combat Poverty**, Council of the European Community, 1985.
- KELEŞ, Ruşen; **Kentleşme Politikası**, İmge Kitapevi, Ankara, 2000.
- MONTGOMERY, Mark R. And Hewett, Paul C., "Urban Poverty and Health in Developing Countries: Household and Neighborhood Effects" *Demography*, vol.42, No.3, Aug.2005.
- OECD "Informal Employment and Promoting the Transition to a Salaried Economy", *OECD Economic Outlook*, 2004.
- ONARAN, Özlem, "İşsizlik ve alternatif Politikalar", *Türkiye'de işsizliğin Çözüm Yolları ve Sendikalar Çalıştayı*, DİSK, Nisan 2007.
- ÖZSOYLU, A. Fazıl, "Kayıtdışı Ekonomiden Kim Kazanıyor Kim Kaybediyor?", *Ekonomik Forum*, Şubat 1994 Sayısı, TOBB, Ankara, 1994.
- T.C. Bayındırlık ve İskan Bakanlığı, "Kentsel Yoksulluk, Göç ve Sosyal Politikalar 7", *Kentleşme Şurası* Ankara- Nisan,2009.
- TOBB, **Ekonomik Rapor1993**, No:285, Ankara, 1994.
- TÜİK, 2007.
- TÜİK,2009.
- UNDP, **Human Development Report**, 2005.
- UNDP, **Human Development Report**, 1993.
- Gridded Population of the World and the Global Rural- Urban Mapping Project-GRUMP Site-si: <http://sedac.ciesin.columbia.edu/gpw/>