



TURHAL ŞEHRİNİN NÜFUS ÖZELLİKLERİ*

Özlem ÇAKAR ÇELİK**

Handan ARSLAN***

ÖZET

Turhal, Karadeniz Bölgesi'nin Orta Karadeniz Bölümü'nde idari anlamda Tokat iline bağlı olup Canik Dağları'nın güneyindeki tektonik depresyonlar içerisinde yer alır. Coğrafi anlamda Yeşilirmak Havzası'na dâhil olan araştırma alanı, Kazova- Turhal- Zile tektonik depresyonun orta kesiminde ve Turhal Ovası içerisinde yer alır. Bu çalışmada Turhal şehrinin nüfus özellikleri incelenmiştir. Çalışmanın amacı şehirleşmenin demografik bir karakter gösterdiği Turhal'da şehir nüfusunun gelişimini ve sosyo-ekonomik özelliklerini incelemek olup aynı zamanda Turhal'daki nüfus kaybına dikkat çekmektir. Araştırma alanının depremsellik, zemin sıvılaşması, taşkın ve sel felaketi, erozyon gibi önemli jeolojik ve jeomorfolojik problemlerinin bulunması üzerinde yaşayan nüfusun ayrıntılı incelenmesini gerekli kılmaktadır. Turhal; bulunduğu coğrafi konumun sağladığı avantajlar, fiziki ve beşeri kolaylıklarla 2000 yılına kadar Orta Karadeniz'in önemli bir yerleşim merkezi olmuştur. Demiryolu istasyonunun varlığı, başta şeker fabrikası olmak üzere birçok ekonomik yatırımın gerçekleşmesi, hizmet sektörünün hızla gelişmesi gibi nedenlerle şehrin nüfus yapısı önemli ölçüde değişmiştir. Çalışmada öncelikle nüfusun tarihi gelişimi verilmiştir. Araştırma alanının Cumhuriyet öncesi nüfusu ile ilgili bilgilere salnamelerden, tahrir defterlerinden vb. kaynaklardan; Cumhuriyet dönemi nüfus bilgilerine ise DİE (Devlet İstatistik Enstitüsü)'nin 1935-2000 yıllarını kapsayan genel nüfus sayımı sonuçları ile TÜİK (Türkiye İstatistik Kurumu)'in ADNKS (Adrese Dayalı Nüfus Kayıt Sistemi) 2007-2012 ulaşılmıştır. Araştırma alanının Cumhuriyet dönemiyle birlikte şehirselleşme niteliği kazanması, nüfus yapısındaki değişikliklerin büyük oranda bu dönemde gerçekleşmesi, sahaya ait düzenli ve güvenilir nüfus verilerine 1935 yılıyla birlikte ulaşılabilmesi gibi nedenlerle araştırma alanının cumhuriyet dönemi nüfusu detaylı olarak incelenmiştir. Çalışmada Turhal'ın yıllara göre kır- şehir nüfusunda gerçekleşen değişim nedenleri ve sonuçlarıyla birlikte ortaya konulmuştur. Bu değişim

* Bu çalışma yazarın Turhal (Tokat) Şehir Coğrafyası isimli doktora tezinin bir bölümünü içermektedir.

Bu makale Crosscheck sistemi tarafından taranmış ve bu sistem sonuçlarına göre orijinal bir makale olduğu tespit edilmiştir.

** Arş. Gör. Fırat Üniversitesi Eğitim Fakültesi İlköğretim Bölümü Sosyal Bilimler Anabilim Dalı, El-mek: ocakar@firat.edu.tr

*** Yrd. Doç. Dr. Fırat Üniversitesi İnsani ve Sosyal Bilimler Fakültesi Coğrafya Bölümü Öğretim Üyesi, El-mek: hcaglayan@firat.edu.tr



ortaya koyulurken araştırma alanının kır- şehir nüfusu tablo ve grafik kullanılarak görselleştirilmiştir. Ayrıca nüfus artış hızı ve nüfus artış oranı yıllar itibariyle Türkiye, Tokat ve Turhal ölçeğinde karşılaştırmalı olarak verilmiştir. Nüfusun yaş ve cinsiyet özelliklerinin sosyo-ekonomik açıdan önemli yansımaları vardır. Bu nedenle yaş ve cinsiyet özellikleri yıllar itibariyle incelenmiş, çocuk nüfustaki, yetişkin nüfustaki ve yaşlı nüfustaki değişim ortaya konulmuş ve gelecekte Turhal'ın nasıl bir nüfus yapısına sahip olacağı tahmin edilmeye çalışılmıştır. Turhal'da 65 yaş üstü nüfusunun toplam nüfus içerisindeki payının giderek artması ve günümüzde % 10'u bulması gelecekte çok genç bir nüfus yapısına sahip olmayacağı tespit edilmiştir. Yine Turhal'da nüfusun cinsiyet yapısında 1985 yılına kadar erkek nüfus fazlalığı, 1985 yılından sonra bu durumun değişmesi Turhal'ın göç alan bir yerleşme iken göç veren bir yerleşme konumuna gelmesinin bir göstergesi olarak belirlenmiştir. Bunun yanı sıra nüfusun eğitim durumu, nüfusun ekonomik özellikleri ve Turhal'ın şehirleşme karakterini belirleyen göçler ayrıntılı olarak incelenmiştir. Nüfusun eğitim durumu okuryazarlık durumu, bitirilen eğitim düzeyi açısından incelenmiş, yıllara göre nüfusun eğitim durumunda cinsiyet açısından gözlenen değişiklikler ve günümüzdeki durumu Türkiye ile karşılaştırılarak verilmiştir. Çalışan nüfusun ekonomik faaliyet kollarına göre dağılımı 1985, 2000 ve 2009 yılına göre incelenmiş, nüfusun en çok hangi ekonomik faaliyet kolunda çalıştığı nedenleriyle birlikte ortaya koyulmuştur. Buna göre tarım fonksiyonunda ve sanayi fonksiyonunda çalışan nüfusun oranı yıllar içerisinde azalırken hizmet sektöründe çalışan nüfusun oranı günümüze kadar artarak gelmiş ve Turhal hizmet fonksiyonunun ağırlıkta olduğu bir şehir yerleşmesi konumuna gelmiştir. Şehrin aldığı ve verdiği göçler Tokat iline ait diğer ilçelerle birlikte verilmiş, ayrıca 2012 yılına ait Turhal'ın net aldığı göç, verdiği göç, ve net göç hızı ortaya koyulmuştur. Cumhuriyet dönemi; nüfusu 1945 Öncesi dönem, 1945-1985 Arası Dönem, 1985-2000 Arası Dönem, 2000 Sonrası Dönem olarak incelenmiştir. 1945 öncesi dönemde araştırma alanının bir kasaba niteliğinde olduğu ve nüfusunun on binin altında olduğu belirlenmiştir. Söz konusu dönemde araştırma alanının nüfus artış hızı ve nüfus artış oranları düşük seviyelerdedir. 1945-1985 devresi 40 yıllık bir süreyi kapsamakta olup, şehir nüfusunda oransal olarak en fazla artışın yaşandığı, şehirleşmenin hızlandığı ve nüfus artış oranları ve artış hızlarının rekor seviyeleri bulduğu dönemdir. Belirtilen zaman dilimi içerisinde Turhal nüfusu 7,4 kat artmıştır. Bu dönemde araştırma alanı nüfusu tüm sayım devrelerinde Tokat ili ortalamalarının üzerinde, 1955-1960 devresi ile 1960-1965 devreleri haricinde de Türkiye ortalamasının üzerinde bir artışa sahip olmuştur. 1985-2000 arası dönem, nüfus artış hızının gerilediği 15 yıllık süreyi kapsayan bir dönem olarak tespit edilmiştir. Bu dönemde gerilemelerin başlıca nedeni iktisadi gelişmeyle nüfus artışı arasındaki dengesizliktir. 1985 yılına kadar nüfus çok hızlı bir şekilde artmış ancak şehrin iktisadi gelişimi aynı hızla gelişmemiştir. Bunun sonucu olarak nüfus artış hızı ve oranı ilk defa bu dönemde net bir şekilde gerilemeye başlamıştır. İdari fonksiyonların ve ilçe sınırlarının netleştiği 2000 sonrası dönemde ise nüfus dinamiklerinin kaybolduğu ve Turhal göç veren bir şehir konumuna geldiği çalışmanın en dikkat çeken sonucu olarak tespit edilmiştir. Turhal'ın mevcut kaynaklarını yeterince kullanamayan, iktisadi

Turkish Studies

International Periodical For the Languages, Literature and History of Turkish or Turkic
Volume 10/2 Winter 2015



gelişimini mevcut nüfusa yetecek derecede geliştiremeyen bir yerleşme olarak Türkiye’de önemi azalan yerleşmelere örnek olacak konumuna gelmesi çalışmanın bir başka sonucudur. Çalışmada ayrıca nüfusun dağılışı ve yoğunluğu tespit edilmiş ve haritalandırılmıştır. Şehrin kurulduğu arazinin engebeli olmayışı, iklim şartlarının elverişli olması, modern sanayi faaliyetlerinin gelişmesi ve sanayiye destekleyen geniş, verimli tarım arazilerinin bulunması, ulaşım ağının iyi gelişmiş olması, hizmet sektörünün hızla gelişmesi nedeniyle Turhal’da 1985 yılına kadar hızlı bir nüfus artışı gerçekleşmiştir. Tüm bunlar nüfusun dağılışını ve yoğunluğunu etkilemiştir. Turhal şehrinde belediye sınırları (mücvir alan hariç) içinde yerleşim alanı 4.604 ha’lık araziden oluşur. Bu arazi üzerinde 2013 yılı verilerine göre 62.596 kişi yaşamaktadır. Bu açıdan nüfusun mevcut alana oranlanmasıyla elde edilen aritmetik ortalamaya göre Turhal’da hektar başına 13,6 kişi düşer. Aynı zamanda km²’ye 1.360 kişi düşer. Nüfus yoğunluğunun mahallelere göre dağılımı incelendiğinde mahalle yüzölçümleri, mahallelerin konumu, aile büyüklükleri, konut sayısı, fonksiyonel özellikleri, kira ve arsa bedelleri gibi faktörlerin etkili olduğu belirlenmiştir. Bunlara bağlı olarak nüfus yoğunluğu ve dağılışının genel olarak merkezden çevreye doğru azaldığı tespit edilmiştir. Turhal’ın sahip olduğu iklim özellikleri, tarımsal açıdan sahip olduğu geniş verimli topraklar, üzerinde kurulduğu jeomorfolojik birim ve Yeşilirmak Nehri tarımsal yapısını canlandırabilecek niteliktedir. Eğer tarımsal potansiyeli iyi değerlendirilirse şehirde tarıma dayalı sanayi daha da gelişecektir. Bunun yanı sıra jeolojik özelliklerinin sunduğu avantajlar dikkatli değerlendirilirse taşta toprağa dayalı sanayisi gelişecektir. Yine son zamanlarda şehir ekonomisinde önemli bir paya sahip olan tekstil sanayinin sorunları giderilirse sanayi fonksiyonunun gelişimi sağlanmış olacaktır. Turhal’ın konum itibarıyla Türkiye’de birçok ticaret şehrinde olduğu gibi eski kervan yolları ve kavşak noktaları üzerinde, demiryolu ve karayolu ağının geliştiği bir konumda olması ticari hayatının canlanması açısından bir avantajdır. Tüm bu avantajlar doğru şekilde kullanılırsa şehir ekonomisi daha fazla gelişecek, işsizlik problemi azalacak ve şehrin nüfus kaybı önlenebilecektir.

Anahtar Kelimeler: Turhal, şehir nüfusu, nüfus kaybı

DEMOGRAPHICAL CHARACTERISTICS OF THE CITY OF TURHAL

STRUCTURED ABSTRACT

In terms of administration, Turhal is connected to the Tokat province in the Middle Black Sea section of the Black Sea Region, and is located within the tectonic depressions to the south of the Canik Mountains. Included in the Yeşilirmak Basin in geographical terms, the study area is based in the middle section of Kazova-Turhal-Zile tectonic depression and within the Turhal Lowland. In this study, the population characteristics of the city of Turhal are examined. The purpose of the study is to examine the development and socio-economic characteristics of the city population in Turhal, where urbanization shows a demographic property, and to highlight the population loss in Turhal at

Turkish Studies

International Periodical For the Languages, Literature and History of Turkish or Turkic
Volume 10/2 Winter 2015



the same time. The fact that the research area has issues such as seismicity, liquefaction of the ground, flood and erosion requires detailed examination of the population living on it. Turhal was a significant settlement in the Middle Black Sea until the year 2000 with the advantages as well as physical and human facilities that its geographical location provided. The population structure of the city has dramatically changed owing to reasons such as the availability of the railway station, many economic investments, particularly sugar factory, and rapid development of the service industry. The study first provides the historical development of the population. Information regarding the pre-Republic population of the research area were obtained from resources such as yearbooks, cadastral record books, and information regarding the population in the Republic period were obtained from the general population census results of DIE (State Institute of Statistics) covering the years between 1935 and 2000 as well as ADNKS (Address Based Population Record System) of TUIK (Turkish Statistical Institute) for the years 2007 - 2012. The population of the research area during the republic period was examined in detail owing to reasons such as because it acquired an urban settlement status beginning with the Republic period, the changes in the population structure largely took place during this period, and because regular and reliable population data regarding the area can be accessed beginning from 1935. The study demonstrates the reasons for the changes in the rural and urban population of Turhal according to years and its results. The rural - urban population of the research area is visualized using tables and charts while demonstrating this change. Moreover, the population growth rate and ratio are provided comparatively on Turkey, Tokat and Turhal scale by years. The age and gender characteristics of the population have significant reflections in socio-economic terms. Therefore the age and gender characteristics are examined by years, the changes in the infant population, adult population and old age population are demonstrated and attempt is made to estimate what kind of a population structure Turhal will have in the future. The fact that the share of over 65 years old population in total population in Turhal has gradually increased and is 10% at present indicates that it will not have a very young population structure in the future. Again, the gender structure of the population in Turhal shows more male surplus until 1985 and that it changes after 1985, and this is considered to be indicating that Turhal was a settlement that draws migration whereas it became a settlement that people migrate from. Moreover the population's educational status, economic characteristics as well as migrations that establish the urbanization character of Turhal are examined in detail. The education and literacy status of the population are examined in terms of graduation, wherein gender-based changes observed on the population's educational status over the years as well as its current status are compared to Turkey. Distribution of the working population according to economic line of activity is examined based on 1985, 2000 and 2009, and the economic line of activity which the population engages in the most is demonstrated together with its reasons. According to this, the population ratio working in the agricultural function and industrial function decreased over the years whereas the population ratio working in the service industry has been increasing and Turhal became a city compound where service function

Turkish Studies

International Periodical For the Languages, Literature and History of Turkish or Turkic
Volume 10/2 Winter 2015



is dominant. The migrations drawn to and emigration from the city are provided with the other districts connected to the Tokat province, and the net migration drawn, emigration and net migration rate of Turhal for the year 2012 is demonstrated. The Republic period is examined as pre-1945, 1945-1985, 1985-2000 and post-2000. It is determined that during the pre-1945 period the research area was a town and its population was below ten thousand. During this period, the population increase rate and ratio of the research area are on low levels. The 1945-1985 period covers a period of 40 years, and is the period where the highest ratio of increase is observed in the city population, urbanization is faster and population increase rates and ratios achieve record levels. Within this period, the population of Turhal multiplied by 7.4. During this period, the population of the research area recorded an increase that is above the averages of the Tokat province in all census units, and above Turkey's average except for 1955-1960 and 1960-1965 periods. The 1985-2000 period is found to be a period that covers 15 years where the population increase rate drops. The main reason behind these recessions in this period is the imbalance between economic growth and population growth. The population had increased very rapidly until 1985, however the economic growth of the city was not as fast. As a result, the population growth rate and ratio clearly began to decline during this period for the first time. During the post-2000 period when administrative functions and district borders had become clearer, we find that population dynamics were lost and Turhal became an emigrant city, which is the most striking result of this study. As a settlement that could not utilize its available resources adequately, and could not develop its economic growth on par with its current population, it sets an example for the settlements in Turkey whose significance are diminishing, which is another result of the study. The study also establishes and maps the distribution and density of the population. Turhal saw a rapid population increase until 1985 since the land on which the city is founded is not rough, the climate conditions are favorable, modern industrial activities developed and it had large, fertile agricultural lands that supported the industry, its transportation network was well developed and its service industry developed rapidly. All of these had an impact on the distribution and density of the population. In the city of Turhal, the settlement area within the municipal borders (except for adjacent area) is a land of 4,604 ha. According to the data from 2013, 62,596 people live on this land. According to the arithmetic mean obtained by proportioning the population to the current area, Turhal has 13.6 people per hectare. This means 1,360 people per km². Upon examination of the distribution of population density according to neighborhoods, it is found that factors such as neighborhood surface areas, neighborhood locations, family size, number of housings, functional characteristics, rent and parcel considerations are influential. Accordingly, it is observed that population density and distribution generally declines as we move from the center to the surroundings. Turhal's climactic properties, its large, fertile agricultural lands, the geomorphologic unit it is founded on and the Yeşilirmak River are capable of reviving its agricultural structure. If its agricultural potential is utilized well, the agriculture based industry will develop even further in the city. Moreover, if the advantages offered by its geological properties are utilized carefully, its rock and soil based

Turkish Studies

International Periodical For the Languages, Literature and History of Turkish or Turkic
Volume 10/2 Winter 2015



industry will develop as well. If the issues regarding the textile industry, which has recently played a major role in the city's economy are resolved, development of industrial function will be ensured. Turhal is located on old caravan routes and junction points as in many commercial cities in Turkey, at a location where railway and highway network is developed, and this is an advantage in order for its commercial life to be revived. If all these advantages are used well, the city's economy will develop further, unemployment issues will be reduced and it will be possible to prevent the city's population loss.

Key Words: Turhal, city population, population decline

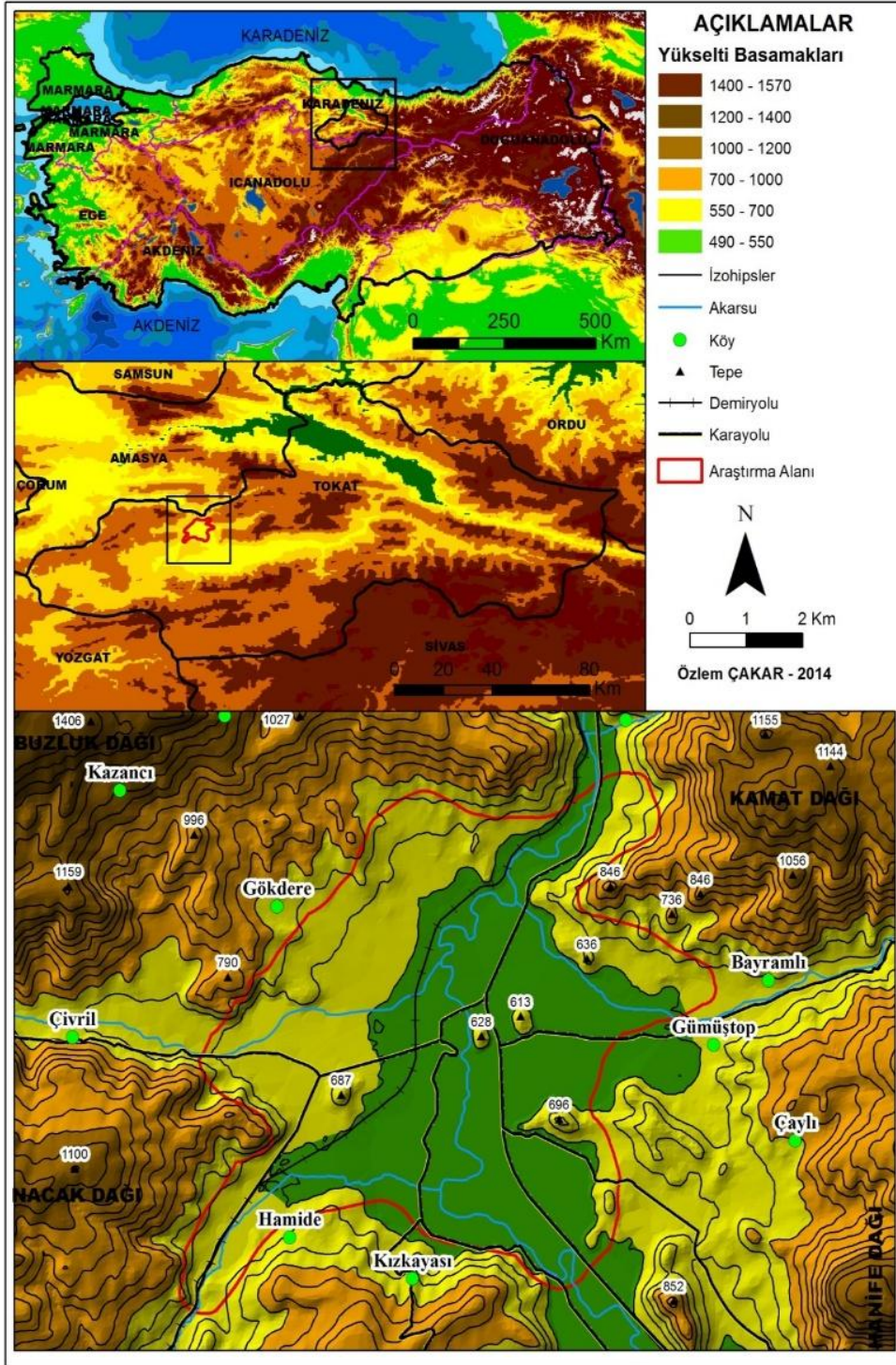
GİRİŞ

Araştırma alanı, Karadeniz Bölgesi'nin Orta Karadeniz Bölümü'nde idari anlamda Tokat iline bağlı olup Canik Dağları'nın güneyindeki tektonik depresyonlar içerisinde yer alır. Coğrafi anlamda Yeşilirmak Havzası'na dâhil olan araştırma alanı, Kazova- Turhal- Zile tektonik depresyonun orta kesiminde ve Turhal Ovası içerisinde yer alır. Kuzeyde Çengel Boğazı, batıda Buzluk Dağı'nın ve Nacak Dağı'nın yamaçları ve Çivril Çayı'nın oluşturduğu birikinti konileri, güneybatıda Zile Ovası'nın sularını boşaltan Hotan Çayı'nın içinde aktığı Hamide Boğazı, güneyde Ayranpınar Platosu, güneydoğuda Katmerkaya Boğazı ve Mercimek Tepe ile doğuda Hanife Dağı'nın ovaya inen etek kısımları ile kuzeydoğuda Dazya Çayı vadisi ile Kamat Dağı'nın etekleri ile sınırlanmıştır (Harita 1).

Turkish Studies

International Periodical For the Languages, Literature and History of Turkish or Turkic
Volume 10/2 Winter 2015





Harita 1. Turhal Şehri ve Çevresinin Lokasyon Haritası

Turhal şehir kimliğini cumhuriyet dönemiyle birlikte kazanmış bir yerleşmedir. Şehrin kuruluş ve gelişimi üzerinde beşeri faktörlerin etkisi büyüktür. 15 Aralık 1932 yılında Sivas-Samsun demiryolu hattının açılması, Turhal'ın şehrsel kimlik kazanmasındaki en büyük beşeri faktördür. Bu hattın açılması ve karayolu ulaşımının da sunduğu avantajlarla Turhal, çevresindeki

Turkish Studies

International Periodical For the Languages, Literature and History of Turkish or Turkic
Volume 10/2 Winter 2015

köy ve kasabalar için cazibe merkezi durumuna gelmiştir. Sonrasında Turhal'ın nüfusu artmaya başlamış ve iskân sahası genişlemiştir (Yücel,1960: 143). Söz konusu hattın Turhal'a en önemli katkısı, 1934 yılında şeker fabrikasının buraya kurulmasıdır. Böylelikle sahaya modern sanayi faaliyetleri girmiş, şehirleşme süreci başlamıştır. Nitekim şeker fabrikalarının Türkiye'de şehirleşmeyi arttırdığı, şehirselleşme fonksiyonları geliştirdiği ve şehir nüfusunu önemli oranda arttırdığı bilinen bir gerçektir. Bu olumlu gelişmelerin nedeni, şeker fabrikalarının tarımda makine ve sunî gübre kullanımının yaygınlaşmasına yol açması, yeni istihdam alanlarını ortaya çıkarmasıdır. Ekonomik fonksiyonlarda görülen bu gelişim fabrikasının kurulduğu yerleşmeye yönelik hızlı bir göç hareketine sebep olarak şehir nüfuslarının artmasına, şehirleşme sürecinin hızlanmasına neden olmaktadır (Çoban,2003:71). Ancak bu durum zamanla yerleşmenin aleyhine de dönebilmektedir. Turhal'ın şehirselleşimi de benzer şekilde gerçekleşmiştir. Şeker fabrikasının kurulmasından on yıl sonra, 1944 yılında Turhal'ın idari statüsü değişmiş ve ilçe olmuştur. Bu değişiklikte sahada, sanayi ve hizmet sektöründe gelişmeler devam etmiş ve kasaba niteliğinde bir yerleşme olan Turhal 1990 yılına kadar sürekli göç almıştır (Arslan, Çakar; 2014: 515). Ancak Turhal'ın aldığı göç iktisadi gelişmeye paralel gerçekleşmediği için sahanın ekonomik anlamda nüfus taşıma kapasitesini aşmasına neden olmuştur. Bunun sonucunda Turhal 2000 yılından itibaren göçlerle nüfus kaybeden, şehirselleşimi duraklatan bir yerleşme konumuna gelmiştir.

Araştırma alanında şehirselleşim alanı Turhal Ovası'nı kapsamaktadır. Ovalar, şehirselleşimi kolaylaştırmaktadır. Bu açıdan Turhal'a avantaj sağlarken tektonik kökenli bir ova üzerinde 1. derece deprem kuşağı içerisinde yer alması ve bunun yanı sıra verimli tarım arazilerinin iskâna açılması şehir açısından dezavantajlara neden olmuştur. Turhal, tarım ürünleri yetiştirmeye elverişli bir alan üzerinde kurulmuştur. Sahanın iklim özellikleri, şehirselleşimi kısıtlayıcı nitelikte değildir. Söz konusu iklim özellikleri ne kıyı kuşağı kadar ılıman ne de iç kesimler kadar karasaldır. Bu durum şehrin tarımsal potansiyelini olumlu etkilemektedir. Ancak tarım arazilerinin iskâna açılması şehrin ekonomisini ve sürdürülebilirliğini olumsuz etkilemiştir. Günümüzde Turhal, tarım potansiyeline rağmen ne bir tarım şehri ne de bir sanayi şehridir. Hizmet fonksiyonun ağırlıkta olması da artan nüfusu burada tutmaya yetmemiştir.

Turhal; konum itibariyle Türkiye'de birçok ticaret şehrinde olduğu gibi eski kervan yolları ve kavşak noktaları üzerinde, demiryolu ve karayolu ağının geliştiği bir konumdur. Ancak ticari hayatı şehir ekonomisini canlı tutacak, nüfus kaybını önleyecek derecede hareketli değildir.

Çalışma konusunu oluşturan Turhal şehrinin nüfus özellikleri, Turhal'ın coğrafi konumu ve özelliklerinin sağladığı önemli avantajlar ile jeolojik-jeomorfolojik riskleri açısından önem arz etmektedir.

Amaç ve Yöntem

Bu çalışmanın amacı şehirleşmenin demografik bir karakter gösterdiği Turhal'da şehir nüfusunun gelişimini ve sosyo-ekonomik özelliklerini incelemektir. Bu amaçla Turhal'ın Osmanlı dönemindeki nüfusu ve Cumhuriyet dönemindeki nüfusu incelenmiş, mahalleler bazında nüfusun gelişimi, nüfus yoğunlukları, nüfusun cinsiyet özellikleri analiz edilmiştir. Çalışmada ArcGIS 9.1 yazılımı kullanılarak sayısal haritalar oluşturulmuştur.

Nüfusun Tarihsel Gelişimi

Turhal'la ilgili ilk kayıtlara 1455 yılında rastlanmaktadır. Belirtilen yılda nahiye konumunda bulunan Turhal'da toplam nüfusu veren bir sayım mevcut değildir, ancak vergi mükelleflerinin kayıtlarına rastlanmaktadır. Bu bağlamda 1455'te Turhal nahiye merkezinde kayıtlı 81 vergi neferi bulunurken bu sayı 1485'te 119 olarak görülmektedir. 1520'de ise Turhal kaza olarak kayıtlara geçmiş olup, kaza merkezinde 150 vergi neferi bulunmaktadır. 1574 yılında ise 423 vergi neferi vardır (Demir, 2010: 63). Vergi nüfusundan hareketle, her hanede 5 kişilik

Turkish Studies

International Periodical For the Languages, Literature and History of Turkish or Turkic
Volume 10/2 Winter 2015



nüfusun yaşadığı düşünülürse 1455 yılında 405, 1485 yılında 595, 1520 yılında ise 750 kişinin Turhal'da yaşadığını söylemek mümkündür.

Hicri 1287 (M. 1870) tarihli salnameye göre Zile'nin bir nahiyesi konumunda olan Turhal'ın nüfusu Turhal'da 2.496 müslim olarak görülmektedir. Hicri 1288 (M. 1871) tarihli salnameye göre yine Zile'ye bağlı bir nahiye merkezi olan Turhal'ın nüfusu 1.781 (müslim) olarak verilmiştir. Bu salnamede ayrıca Turhal'da 344 hane ile dükkân belirtilmiştir Hicri 1298 (M 1880/81) yılı Sivas Vilayet Salnamesi sayfa 146-149'a göre ise on yılda Turhal'ın nahiye merkezi nüfusu 1.092 kişi artmış ve 2.873'e ulaşmıştır (Yücel,2008: 76).

Araştırma alanıyla ilgili düzenli verilere cumhuriyet döneminde rastlanmaktadır. Bilindiği üzere ülkemizde Cumhuriyet dönemindeki ilk sayım 1927 yılında gerçekleştirilmiş, 1935 yılından itibaren ise periyodik hale gelmiştir. Söz konusu sayım devreleri içerisinde Turhal'a ait ilk veriler 1935 yılına aittir. 1927 yılında il nüfusları ile kaza nüfusları verildiğinden nahiye konumunda bulunan Turhal'a ait bilgililere ulaşamamıştır.

Turhal'ın nüfus özellikleri incelenirken nüfus artış oranı, artış hızı, idari değişiklikler, göçler gibi değişkenlerin farklılaştığı dört dönem tespit edilmiştir. Bu dönemler:

- ✓ 1945 Öncesi Dönem
- ✓ 1945-1985 Arası Dönem
- ✓ 1985-2000 Arası Dönem
- ✓ 2000 Sonrası Dönem

1945 Öncesi Dönem

Bu dönemde Turhal, bir kasaba niteliğinde olup nüfusu on binin altındadır. Turhal'ın nüfusu, 1935-1945 arasındaki 10 yıllık dönemde 2.423 kişi artmıştır (Tablo.1). Bu dönemde şehirleşme hızı düşüktür. Nüfus artış hızı ve nüfus artış oranları da düşük seviyelerde olup Türkiye ortalamasının altında, Tokat ili ortalamasının ise üzerindedir. Düşük nüfus artış hızı ve oranlarının görüldüğü bu dönemde Turhal Şeker Fabrikasının kurulması nüfusa hareketlilik getirmiştir. Ancak bu sanayi tesisinin nüfusa yönelik asıl yansımaları, Turhal'ın 1944 yılında idari statüsünün de değişmesiyle birlikte 1945 yılından sonra hissedilmeye başlanmıştır.

1945-1985 Arası Dönem

1945-1985 devresi 40 yıllık bir süreyi kapsamakta olup, şehir nüfusunda oransal olarak en fazla artışın yaşandığı, şehirleşmenin hızlandığı ve nüfus artış oranları ve artış hızlarının rekor seviyeleri bulduğu dönemdir. Belirtilen zaman dilimi içerisinde Turhal nüfusu 7,4 kat artmıştır. Bu dönemde araştırma alanı nüfusu tüm sayım devrelerinde Tokat ili ortalamalarının üzerinde, 1955-1960 devresi ile 1960-1965 devreleri haricinde de Türkiye ortalamasının üzerinde bir artışa sahip olmuştur (Tablo.2). Nüfustaki söz konusu hızlı artış temelde üç nedene bağlıdır: birincisi sanayi ve hizmet sektöründeki gelişmelerdir. 1944 yılında Turhal ilçe statüsü kazanmasıyla birlikte kamu kurum ve kuruluşları yaygınlaşmıştır. Bu dönemde eğitim ve sağlık fonksiyonunda gelişmeler olmuş ve Turhal çevresine göre merkezi yer konumuna gelmiştir. 1945-1985 yılları arasında ilçe merkezinde 8 ilkokul ve 4 lise açılmıştır. Bu nedenle kırsal alandan ilçe merkezine göçler yaşanmıştır. 1953 yılında mülkiyeti Şeker Fabrikaları A.Ş. ye ait Şeker Hastanesi kurulmuştur. 1975 yılında da Turhal Devlet Hastanesi kurulmuştur. Tüm bu gelişmelerle hizmet sektörü, Turhal şehrinin en büyük istihdam alanı olmuştur. Sanayi sektöründe de bu dönemde önemli yatırımlar mevcuttur. 1966 yılında işletmeye açılan Özdemir Antimuan Madeni, 1972 yılında kurulun Turguntaş Tuğla fabrikası ile Albayraklar Beton, 1973 yılında kurulan Çenesizler Tuğla Fabrikası dönem içerisinde açılan sanayi kuruluşları olup yeni istihdam alanları yaratmalarıyla Turhal'ın

Turkish Studies

*International Periodical For the Languages, Literature and History of Turkish or Turkic
Volume 10/2 Winter 2015*



nüfus çekmesine neden olmuşlardır. Nüfus artışını sağlayan ikinci neden ise II. Dünya Savaşı'nın bitmesiyle, seferberlik nedeniyle silâh altına alınan erkek nüfusun dönmesi, evlenmelerin ve çocuk sahibi olmaların artmasıdır. Bunlara ek olarak savaş dönemlerindeki kıtlık ve yoklukların ortadan kalkmaya başlaması, sağlık koşullarındaki iyileşmelerin yarattığı olumlu etkilerdir (Özgür,1998: 18). Üçüncü neden ise 1950 yılından sonra Türkiye'nin hızlı bir şehirleşme sürecine girmesiyle kırdan kente göçlerin yaşanmasıdır. Söz konusu bu nedenler Turhal'ın şehirsal nüfusunu önemli ölçüde etkilemiş, kır-şehir nüfus oranlarının çok hızlı değişmesine neden olmuştur. Şehir nüfusu lehine belirtilen hızlı değişime rağmen 1985 yılına kadar kır nüfusu oransal olarak şehir nüfusundan fazladır. 1985 yılından sonra ise şehir nüfusu her zaman kır nüfusundan fazla olmuştur (Tablo.1 ve Şekil.1).

Tablo 1. Turhal'da Nüfus Gelişimi (1935-2012)

YILLAR	ŞEHİR	%	KIR	%	TOPLAM
1935	5.687	32	12271	68	17.958
1940	6.043	32	12.556	68	18.599
1945	8.110	19	33.782	81	41.982
1950	9.513	20	38.207	80	47.720
1955	13.096	25	39.757	75	52.853
1960	17.124	28	44.585	72	61.709
1965	22.658	31	50.102	69	72.760
1970	28.948	35	54.190	65	83.138
1975	39.170	40	58.046	60	97.216
1980	46.864	44	58.698	56	105.562
1985	60.097	50	59.805	50	119.902
1990	68.384	65	37.630	35	106.014
2000	95.536	73	35.449	27	130.985
2010	64.139	74	22.188	26	86.327
2012	63.600	74	22.323	26	85.923

Kaynak: DİE Nüfus Sayımları (1935-2000), TUİK (2010-2012)

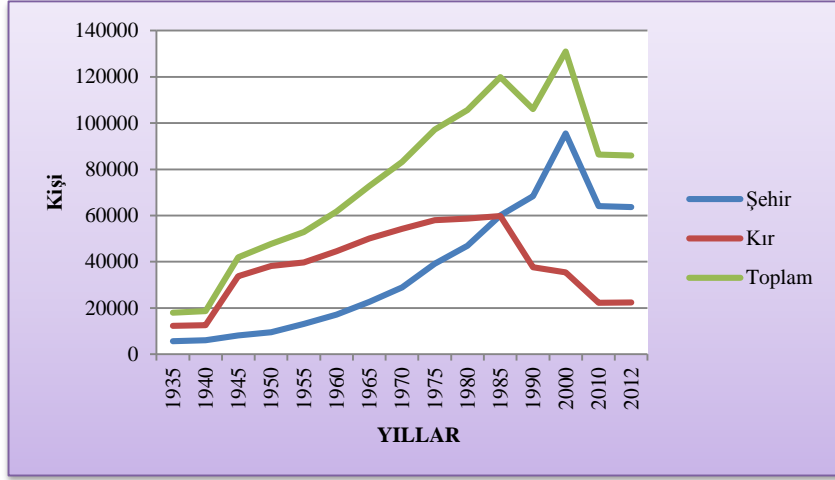
1985-2000 Arası Dönem

1985-2000 arası dönem, nüfus artış hızının gerilediği 15 yıllık süreyi kapsayan bir dönem olarak karşımıza çıkmaktadır. Bu dönemde nüfus artış hızının ve oranlarının gerilemesinin başlıca nedeni iktisadi gelişme ile birlikte başlayan hızlı nüfus artışının belirli bir haddeye kadar iktisadi gelişmeyle birlikte devam etmesi sonraları ise azalmaya başlamasıdır (Tümertekin, Tunçdilek, 1961:79).

Turkish Studies

International Periodical For the Languages, Literature and History of Turkish or Turkic
Volume 10/2 Winter 2015





Şekil 1. Turhal'da Dönemlere Göre Nüfusun Gelişimi (1935-2012)

2000 Sonrası Dönem

Nüfus, yerleşim yerinin fiziki yapısına bağlı olarak tarımsal potansiyelin düşük olduğu alanlardan, tarımsal potansiyelin yüksek olduğu yerlere veya sanayi fonksiyonun, ticaret fonksiyonun geliştiği, iş imkânlarının var olduğu şehirsal alanlara doğru hareket etmektedir. Önceleri önemli konumlarda olan bazı yerleşmeler zamanla önemlerini kaybettiklerinden nüfusları azalmıştır (Yiğit, 2011: 534). Bu durum araştırma alanında çok net görülebilmektedir. İdari fonksiyonların ve ilçe sınırlarının netleştiği 2000 sonrası dönemde nüfus dinamikleri kaybolmuştur. 2000 yılına kadar şehir nüfusunun artış eğilimi gösterdiği, nüfus artış hızının pozitif değerler sergilediği inceleme alanında 2000 yılından sonra şehir nüfusunun negatif değerler gösterdiği dikkat çekmektedir. Turhal'da 2000 yılında 95.536 olan şehir nüfusu 2007 yılında ADNKS'ye göre 63.181 2008 yılında ise araştırma alanının nüfusu 62.352 kişiden 2009 yılında 64.090 kişiden, 2010 yılında ise 64.139 kişiden 2011 yılında 63.987 ve 2012 yılında 63.600 kişiden oluşmuştur. Nüfusta görülen bu azalma Turhal'ın önemini kaybeden bir yerleşme konumuna geldiğinin göstergesidir.

Tablo 2. Türkiye, Tokat İli ve Turhal'da Şehirsal Nüfus Artış Hız ve Oranları (1935-2010)

DÖNEMLER	TÜRKİYE		TOKAT		TURHAL	
	Artış Oranı (%)	Artış Hızı (‰)	Artış Oranı (%)	Artış Hızı (‰)	Artış Oranı (%)	Artış Hızı (‰)
1935-1940	20,5	37,3	-1,89	-3,81	6,26	12,14
1940-1945	6,4	12,4	16,51	30,56	34,20	58,84
1945-1950	12,86	24,19	12,6	23,7	17,3	31,9
1950-1955	37,2	63,26	24,4	43,6	37,7	63,9
1955-1960	31,34	54,53	17,8	32,7	30,8	53,6
1960-1965	54,39	86,86	24,1	43,2	32,3	56
1965-1970	26,7	47,33	18,8	34,5	27,8	49
1970-1975	23,21	41,75	19,7	35,9	35,3	60,5
1975-1980	16,46	30,47	14,1	26,4	19,6	35,9
1980-1985	36,76	62,61	22,9	41,3	28,2	49,7
1985-1990	24,05	43,1	25,3	45,1	13,8	25,8
1990-2000	32,05	55,6	30,3	53	39,7	33,4
2000-2010	27,76	24,5	-9,4	-19,8	-32,9	-39,9

Kaynak: DİE Nüfus Sayımları 1935-2000 ve TÜİK ADNKS Sonuçları 2010

Turkish Studies

International Periodical For the Languages, Literature and History of Turkish or Turkic
Volume 10/2 Winter 2015

Nüfusun Yaş ve Cinsiyet Özellikleri

Bir yerde yaşayan nüfus ile ilgili olarak üzerinde durulan nüfus değişkenlerinin başında nüfusun cinsiyet ve yaş özellikleri gelir. Bunun nedeni yaş ve cinsiyet özelliklerinin sosyal ve ekonomik açıdan önemli yansımalarının olmasıdır. Farklı yaş grubu ve cinsiyetteki nüfusun iş gücü, eğitim, sağlık ve tüketim gibi konulardaki kapasiteleri ve beklentileri farklı olmaktadır. Bu özellikler bilinmeden geleceğin planlanması ve kalkınma planlarının hazırlanması mümkün değildir (Şahin, 2010: 131).

Turhal’da nüfusun cinsiyet özellikleri incelendiğinde 1935 yılından 1985 yılına kadar erkek nüfus lehine belirgin fazlalığın olduğu görülmektedir. Bu durumun temel nedeni aldığı göçlerdir. Bilindiği gibi erkek nüfus fazlalığı göç alan yerlerin ortak özelliğidir. Araştırma alanında görülen bu durum 1985 yılından sonra değişmiştir. Zaman zaman kadın nüfus zaman zaman da erkek nüfus fazlalığı olmuş ancak aradaki fark 1985’ten önceki gibi büyük olmamıştır. 2010 yılında nüfusun % 51’ini erkek nüfus, %49’unu ise kadın nüfus oluşturmuştur (Tablo.3). Göç veren yerlerde kadın nüfus fazlalığı bilinen bir durumdur.

Tablo 3. Turhal Şehrinde Yıllara Göre Nüfusun Cinsiyete Bölünüşü (1935-2010)

Yıllar	Erkek	%	Kadın	%	Toplam
1935	3326	58	2361	42	5.687
1940	3484	58	2559	42	6.043
1945	4.921	61	3.189	39	8.110
1950	-	-	-	-	9.513
1955	7.261	55	5.835	45	13.096
1960	9.228	54	7.896	46	17124
1965	12.267	54	10.391	46	22.658
1970	15.118	52	13.830	48	28.948
1975	20.500	52	18.670	48	39.170
1980	24.728	53	22.136	47	46.864
1985	29.769	49	30.328	51	60.097
1990	33.824	49	34.560	51	68.384
2000	48.899	51	46.637	49	95.536
2010	32.820	51	31.319	49	64.139

Kaynak: DİE Nüfus Sayımları 1935-2000, Nüfusun Sosyal Ekonomik Nitelikleri ve TÜİK ADNKS Sonuçları 2010

21.yüzyıla girilirken Türkiye nüfusundaki en önemli değişimlerden birisi nüfusun yaş gruplarına göre dağılımında yaşanmıştır. Demografik geçişe bağlı olarak doğurganlık hızında devam eden gerileme, nüfus artış hızını düşürmenin yanı sıra nüfusun yaş yapısını da etkilemiştir. Ortalama yaşam süresindeki artışın da katkısıyla Türkiye nüfusunda hızlı bir yaşlanma eğilimi başlamıştır (Yakar,2014: 559). Söz konusu değişim araştırma alanında da benzer şekilde gerçekleşmiştir. Yıllar içerisinde araştırma alanında doğurganlık oranı düşmüş buna bağlı olarak toplam nüfus içerisinde çocuk nüfusun payı giderek azalmış, yetişkin ve yaşlı nüfusun oranı ise artmıştır. (Tablo.4 ve Şekil 2). Nüfusun yaş dağılımında gerçekleşen bu değişim üzerinde araştırma alanına yönelik 1945-1985 yılları arasındaki göçün etkisi de büyüktür.

Turkish Studies

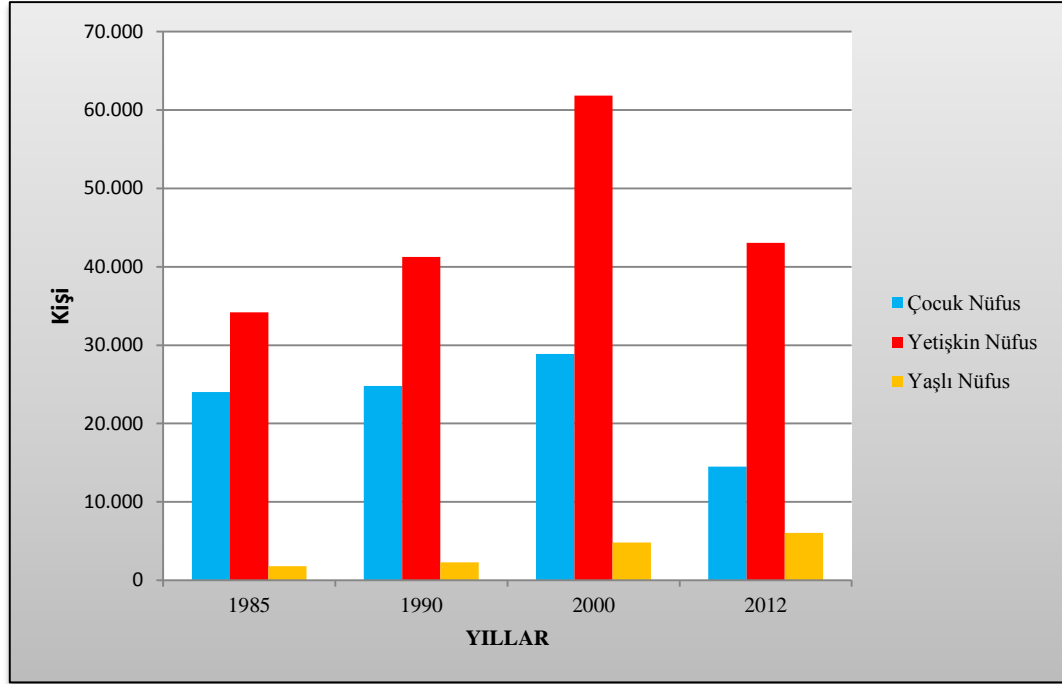
International Periodical For the Languages, Literature and History of Turkish or Turkic
Volume 10/2 Winter 2015



Tablo 4. Turhal Şehrinde Nüfusun Geniş Aralıklı Yaş Grupları (1985-2009)

Yıllar	1985	%	1990	%	2000	%	2012	%
Çocuk Nüfus (0-14 yaş)	24.012	40	24.807	36	28.878	30	14493	23
Yetişkin Nüfus (15-64 yaş)	34.192	57	41.240	60	61.824	65	43052	68
Yaşlı Nüfus (65 +)	1.816	3	2.292	4	4.805	5	6055	9
Bilinmeyen	77	0	45	0	29	0	0	0
Toplam	60.097	100	68.384	100	95.536	100	63600	100

Kaynak: DİE Nüfus Sayımları 1935-2000, Nüfusun Sosyal Ekonomik Nitelikleri Tokat Bülteni ve TÜİK ADNKS Sonuçları 2012

**Şekil 2.** Turhal Şehrinde Nüfusun Geniş Aralıklı Yaş Gruplarına Göre Dağılımı (1985-2012)

Nüfusun yaş dağılımında gerçekleşen bu değişim gelecekte Turhal nüfusunun genç bir yapıya sahip olmayacağını göstermektedir. 65 yaş üstü nüfusunun toplam nüfus içerisindeki payının giderek artması ve günümüzde % 10'u bulması bu durumun en önemli göstergesidir.

Turhal'da Nüfusun Eğitim Durumu

Turhal'da okur-yazar nüfus oranı, yıllar itibariyle sürekli artmıştır. 6 yaş ve üzeri nüfusun okuryazar durumu incelendiğinde 1985 yılında okuma yazma bilen nüfusun oranı %80 iken 2011 yılında % 93'e yükselmiştir. Cinsiyet bazında okuma yazma bilen nüfus incelendiğinde en yüksek artışın kadın nüfusta gerçekleştiği görülmektedir (Tablo.5)

Turkish Studies

International Periodical For the Languages, Literature and History of Turkish or Turkic
Volume 10/2 Winter 2015

Tablo 5. Turhal Nüfusunun Okuryazar Durumu (1985-2011)

Yıllar	Okuryazar Olan Nüfus				Okuryazar Olmayan Nüfus			
	T	%	K	E	T	%	K	E
1985	40.762	80	18.655	22.107	9.913	20	7.092	2.821
1990	49.942	82	23.193	26.749	10.695	18	7.545	3.150
2000	75.522	89	34.921	40.601	8.924	11	6.433	2.491
2011	53.295	93	26.180	27.115	3.819	7	3.116	703

Kaynak: DİE 1985-2000 Gen. Nüf. Say. Nüfusun Sos. Ekonomik Nit. Tokat ve TÜİK ADNKS 2011

Nüfusun okuryazar durumu, önemli olmakla birlikte asıl anlam taşıyan bitirilen eğitim düzeyidir. Çünkü bitirilen eğitim düzeyi, nüfusun niteliksel özelliklerini en iyi yansıtan durumdur. Araştırma alanında okuma yazma bilen fakat bir öğretim kurumundan mezun olmayan nüfus toplamda %21'lik bir orana sahiptir. Araştırma alanında okuma yazma bilen 6 yaş üstü nüfusun %26'sı ilkokul mezunudur. İlkokul mezunu nüfusu %21'lik bir oranla lise ve dengi kurumlardan mezun olan nüfus takip etmektedir. Fakülte ve yüksek okuldan mezun olan nüfus ise okuryazar nüfus içerisinde %8'lik bir dilimi oluşturmaktadır. En düşük değerler ise yüksek lisans ve doktora mezunlarında görülmekte olup toplamda %1 dahi oluşturmamaktadır.

Nüfusun Ekonomik Özellikleri

Şehirsel yerleşmeleri kırsal yerleşmelerden farklı kılan en önemli özelliği ekonomik özellikleridir. Şehirsel yerleşmelerde ekonomik fonksiyonlar çeşitlilik gösterir ve tarımda çalışan nüfusun oranı bu çeşitlilik içerisinde en az paya sahiptir.

Turhal şehirde nüfusun ekonomik özellikleri incelendiğinde Turhal'ın bir hizmet şehri olduğu, sanayinin ikinci önemli fonksiyon olduğu, tarımın ise en az paya sahip olduğu görülmektedir. 1985 yılında nüfusun %53'ü hizmet sektöründe, %31'i sanayi sektöründe, %16'sı ise tarım sektöründe çalışmaktadır. 1990 yılına gelindiğinde ise hizmet sektöründe çalışan nüfusun oranı %60 sanayi sektöründe çalışan nüfusun oranı %25, tarım sektöründe çalışan nüfusun oranı ise %15'tir. 2000 yılında hizmet sektöründe çalışan nüfusun oransal artışı sürmüştür ve %69'a yükselmiştir. Sanayi sektöründe çalışan nüfusun oranı %22'e tarım sektöründe çalışan nüfusun oranı ise %9'a düşmüştür. Turhal Belediyesinden alınan 2009 yılı verilerine göre ise, Turhal şehirde tarımda çalışanların oranı %5, hizmetler sektöründe çalışanların oranı %81, sanayi sektöründe çalışanların oranı ise %14'tür (Tablo.6 ve Şekil.3.).

Tablo 6. Çalışan Nüfusun Ekonomik Faaliyet Kollarına Dağılımı

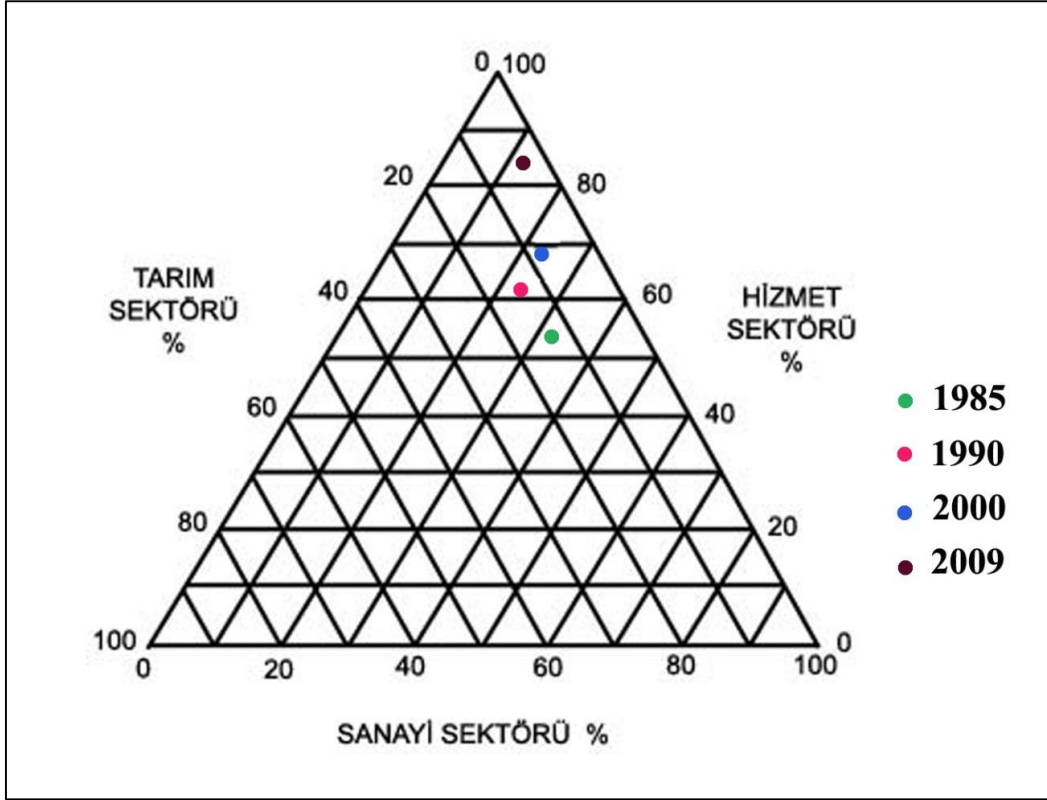
Yıllar	Tarım		Hizmet		Sanayi	
	Kişi	%	Kişi	%	Kişi	%
1985	1.868	16	6.022	53	3.459	31
1990	1.974	15	7.862	60	3.342	25
2000	1.257	9	10.064	69	3.296	22
2009	750	5	11.096	81	1.856	14

Kaynak: DİE 1985-2000 Nüfusun Sosyal ve Ekonomik Nitelikleri Tokat Bülteni ve Turhal Belediyesi

Turkish Studies

International Periodical For the Languages, Literature and History of Turkish or Turkic
Volume 10/2 Winter 2015





Şekil 3. Turhal'da Faal Nüfusun Sektörel Dağılımı (1985-2009)

Göçler

Türkiye'deki şehirleşmenin kaynağını ve temel sebebini iç göçler oluşturmaktadır. Bir başka ifade ile Türkiye'deki şehirleşme köyden şehre göç sürecinde oluşmuştur (Sezal, 1992: 53). Özellikle 1950'li yıllarda, sanayileşme ile birlikte kırsal alanlardan kentlere yönelik büyük göçler yaşanmış ve ülkenin kırsal ve kentsel yapısını önemli ölçüde değiştirmiştir. (Koçak, 2014;1413). Araştırma alanındaki şehirleşme karakteri de benzer özellikler göstermektedir. Turhal kırsal kesimden ve yakın çevreden aldığı göçlerle büyüyen bir şehir olmuştur. 1933 yılında Şeker Fabrikasının inşaatı için ilçe merkezine 4000 erkek nüfus getirilmiştir. 1985 yılına kadar kır ve şehir nüfusu genel olarak artmıştır. Ancak şehir nüfusu daha fazla artış göstermiştir. 1950-1955 yılında ilçe nüfusu 5.133 kişi artmış bunun %70'i şehir nüfusunda gerçekleşmiştir. 1970-1975 yılları arasında ilçe nüfusu 14.078 kişi artmış olup bu değer %73'ünü şehir nüfusu oluşturmuştur. 1975-1980 döneminde ise ilçe nüfusunda görülen artışın %92'sini şehir nüfusunda meydana gelen artış sağlamıştır. Yine 1980-1985 döneminde de ilçe nüfusunda meydana gelen artışın %92'si şehir nüfusuna aittir. Şehir nüfusundaki bu artışlar, nüfusun doğal gelişme yoluyla değil de göç yoluyla büyüdüğünün kanıtıdır. Ancak 2000 öncesi döneme ait ilçe düzeyinde göç verilerine ulaşamamıştır. 2000 yılı göç verileri incelendiğinde ise Turhal'ın verdiği göç, aldığı göçten fazladır. Bu dönemde aldığı göç ilçeye gelen memur atamalarından kaynaklanmaktadır. Yani iktisadi büyümeye bağlı olarak gerçekleşen göçler değildir. Bu dönemde Tokat ilinin aldığı göç 33.384 kişiden oluşmakta ve Turhal 5.161 kişi ile bu rakamın %16'sını oluşturmaktadır (Tablo.7).

Turkish Studies

International Periodical For the Languages, Literature and History of Turkish or Turkic
Volume 10/2 Winter 2015

Tablo 7. Tokat ve İlçelerinin Aldığı Göç Miktarı (2000)

İlçe Adı	Toplam	Erkek	Kadın
Merkez	10.685	5.922	4.763
Almus	1.204	783	421
Artova	378	211	167
Başçiftlik	571	366	205
Erbaa	2.958	1.580	1.378
Niksar	3.477	2.038	1.439
Pazar	430	230	200
Reşadiye	3.937	2.452	1.485
Sulusaray	267	121	146
Turhal	5.161	2.804	2.357
Yeşilyurt	581	297	284
Zile	3.735	2.148	1.587

Kaynak: TÜİK ADNKS Sonuçları 2000

2000 yılında Tokat ve ilçelerinin verdiği göç miktarı 70.431'dir. Bu rakamın önemli bir kısmını Turhal'ın verdiği göç oluşturmuştur. Buna göre Turhal'dan göç edenlerin sayısı 11.902'dir. Bu değer Tokat ilinin verdiği göç miktarının %17'sine karşılık gelmektedir. Turhal'ın verdiği göç miktarı incelendiğinde erkek nüfus lehine bir fazlalık olduğu dikkat çekmektedir (Tablo.8). Bu durum göç veren şehirlerin ortak özelliği olup şehrin ekonomik fonksiyonlarının yetersizliğini ortaya koymaktadır. 2012 yılına gelindiğinde de yine verdiği göç, aldığı göçten fazladır. Aldığı göç 4.374 iken verdiği göç miktarı 4.830'dur. Net göç hızı ise -5,29'dur (Tablo.9). Bu değerler şehrin göç alma özelliğini yitirdiğini açıkça göstermektedir.

Tablo 8. Tokat ve İlçelerinin Verdiği Göç Miktarı (2000)

İlçe Adı	Toplam	Erkek	Kadın
Merkez	15.337	8.355	6.982
Almus	3.912	2.219	1.693
Artova	2.166	1.211	955
Başçiftlik	439	261	178
Erbaa	9.887	5.539	4.348
Niksar	8.182	4.392	3.790
Pazar	1.155	655	500
Reşadiye	4.749	2.545	2.204
Sulusaray	891	522	369
Turhal	11.902	6.400	5.502
Yeşilyurt	1.314	754	560
Zile	10.497	5.614	4.883

Kaynak: TÜİK ADNKS Sonuçları 2000

Tablo 9. Turhal'ın Aldığı, Verdiği Göç ve Göç Hızı (2012)

Aldığı Göç	Verdiği Göç	Net Göç (Aldığı - Verdiği)	Net Göç Hızı
4374	4830	-456	-5,29

Kaynak: TÜİK ADNKS Sonuçları 2012

Turkish Studies

International Periodical For the Languages, Literature and History of Turkish or Turkic
Volume 10/2 Winter 2015



Turhal'dan dışarı olan göçlerin dağılımı incelendiğinde en fazla göçün olduğu yer İstanbul'dur. İstanbul'u Tokat, Ankara, İzmir, Amasya ve Bursa izlemektedir. Turhal'a yönelik göçler incelendiğinde ise en fazla nüfusun geldiği yer 1.695 kişi ile İstanbul'dur. İstanbul'u Tokat ve Amasya ile Ankara illeri izlemektedir. Diğer illerden aldığı göç miktarı İstanbul'dan gelen nüfustan 1,3 kat azdır.

Nüfusun Dağılışı ve Yoğunluğu

Araştırma alanında şehrin kurulduğu arazinin engebeli olmayışı, iklim şartlarının elverişli olması, modern sanayi faaliyetlerinin gelişmesi ve sanayiye destekleyen geniş, verimli tarım arazilerinin bulunması, ulaşım ağının iyi gelişmiş olması, hizmet sektörünün hızla gelişmesi nedeniyle 1990 yılına kadar hızlı bir nüfus artışı gerçekleşmiştir. Tüm bunlar nüfusun dağılımını ve yoğunluğunu etkilemiştir.

Turhal şehirde belediye sınırları (mücvir alan hariç) içinde yerleşim alanı 4.604 ha'lık araziden oluşur. Bu arazi üzerinde 2013 yılı verilerine göre 62.596 kişi yaşamaktadır. Bu açıdan nüfusun mevcut alana oranlanmasıyla elde edilen aritmetik ortalamaya göre Turhal'da hektar başına 13,6 kişi düşer. Aynı zamanda km²'ye 1.360 kişi düşer. Belirtildiği gibi bu alana mücvir alan sınırları dâhil edilmemiştir. Mücvir alan ile birlikte kentin sınırları 4.985 ha'a ulaşır. Buna göre hektar başına 12,5 kişi, bir başka ifade km²'ye 1.255 kişi düşer.

Nüfus yoğunluğunun mahallelere göre dağılımı incelendiğinde mahalle yüzölçümleri, mahallelerin konumu, aile büyüklükleri, konut sayısı, fonksiyonel özellikleri, kira ve arsa bedelleri gibi faktörlerin etkili olduğu görülür. Bu faktörlere bağlı olarak nüfus yoğunluğu ve dağılışı genel olarak merkezden çevreye doğru azalır.

Tablo 10. Turhal'da Yıllara Göre Mahallelerin Aritmetik Nüfus Yoğunluğu (Kişi/ha) 2000-2013

Mahalle Adı	Yüzölçümü	2000 Nüfusu	Aritmetik N. Y	2007 Nüfusu	Aritmetik N. Y	2013 Nüfusu	Aritmetik N. Y
Bahar	44	2.535	57,6	1.512	34,4	1.115	25,3
Borsa	686	1.798	2,6	819	1,2	578	0,8
Boyacılar	307	3.033	9,9	2.296	7,5	1.902	6,2
Camikebir	13	983	75,6	586	45,1	522	40,2
Celal	34	3.808	112,0	1.572	46,2	1.412	41,5
Cumhuriyet	103	13.790	133,9	11.316	109,9	14.097	136,9
Dere	35	2.957	84,5	1.296	37,0	2.384	68,1
Emek	55	2.633	47,9	1.517	27,6	1.494	27,2
Fatih	217	3.446	15,9	1.651	7,6	1.395	6,4
G. O. Paşa	563	2.380	4,2	1.640	2,9	1.813	3,2
Gündoğdu	33	2.766	83,8	787	23,8	614	18,6
Güneş	593	647	1,1	482	0,8	491	0,8
Gürsel	42	2.103	50,1	1.120	26,7	894	21,3
Hacılar	312	715	2,3	625	2,0	882	2,8
Hamam	263	5.647	21,5	4.785	18,2	4.177	15,9
Kayacık	249	1.420	5,7	851	3,4	1.153	4,6
K. Karabekir	83	4.139	49,9	3.295	39,7	3.008	36,2
Y.Emre	129	4.915	38,1	3.068	23,8	2.646	20,5
Kova	11	2.179	198,1	1.415	128,6	1.186	107,8
M. F. Çakmak	36	2.975	82,6	2.085	57,9	1.842	51,2
Meydan	16	2.064	129,0	1.652	103,3	1.403	87,7
M. Sinan	106	3.975	37,5	3.731	35,2	4.692	44,3
Müftü	32	5.205	162,7	3.268	102,1	2.797	87,4
Nurkavak	12	1.577	131,4	1.070	89,2	820	68,3

Turkish Studies

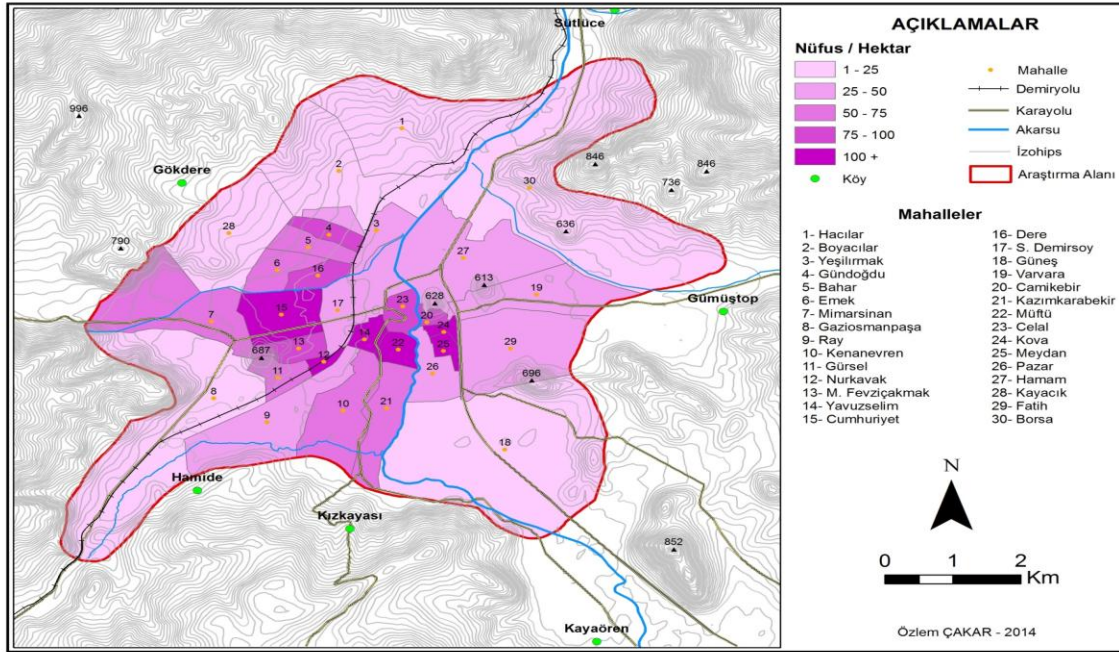
International Periodical For the Languages, Literature and History of Turkish or Turkic
Volume 10/2 Winter 2015



Pazar	66	1.853	28,1	1.415	21,4	1.212	18,4
Ray	194	4.068	21,0	1.864	9,6	1.553	8,0
S. Demirsoy	132	1.863	14,1	967	7,3	765	5,8
Varvara	140	2.135	15,3	1.594	11,4	1.249	8,9
Y. Selim	26	5.782	222,4	3.785	145,6	3.602	138,5
Yeşilirmak	72	1.919	26,7	1.167	16,2	898	12,5

Kaynak: TÜİK ADNKS Mahalle Nüfusları 2000- 2013 ve Turhal Belediyesi İmar İşleri

Şehirde, 2013 yılı verilerine göre aritmetik nüfus yoğunluğunun 1 kişi/ha ile 139 kişi/ha arasında değiştiği görülür. Bunun yanında şehirde bulunan mahallelerin yaklaşık olarak % 63'ünün aritmetik nüfus yoğunluğu şehir ortalamasının üzerindedir. Harita. 2 ve Harita.4 incelendiğinde 2000 yılında nüfus yoğunluğu ve dağılışının en fazla olduğu mahalleler: Cumhuriyet, Nurkavak, Yavuz Selim, Celal, Müftü, Kova ve Meydan'dır.



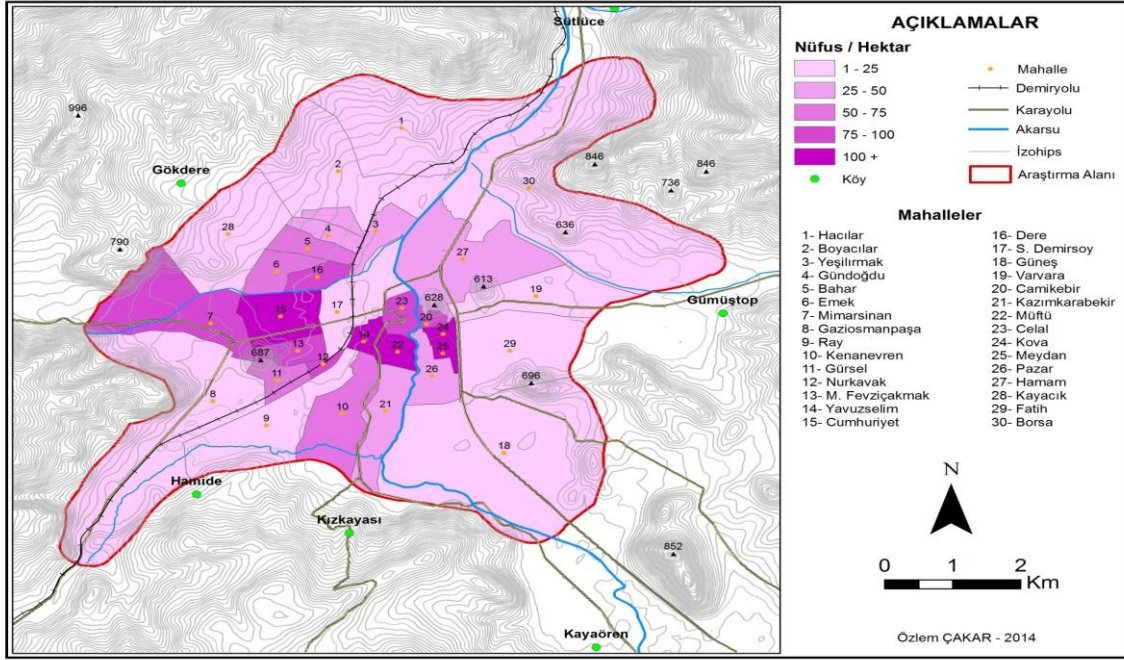
Harita.2.Turhal Şehrinin Mahallelere Göre Nüfus Yoğunluğu Haritası (2000)

Harita.3 ve Harita.5'e göre 2013 yılında nüfus yoğunluğunun ve dağılışının en fazla olduğu mahalleler: Cumhuriyet, Y. Selim ve Kova mahalleleridir. Buradan hareketle özellikle Celal, Müftü, Kova ve Meydan mahallelerinde 2000 yılından 2013 yılına kadar nüfus yoğunluğunun azaldığı, söz konusu dört mahallenin toplam nüfusunun yaklaşık olarak iki kat azaldığı sonucu ortaya çıkar. Ancak bu mahallelerin 2000 yılı konut sayıları ile karşılaştırıldığında 2000 yılı nüfuslarının gerçeği yansıtmadığı görülür. Bu durum ADNKS'ye geçmeden önce ülke genelinde belediye nüfuslarının abartılmasından kaynaklanır.

Nüfus yoğunluğunun yüksek olduğu mahallelerin ortak özelliği yüzölçümlerinin küçük olmasıdır. Tablo.10. incelendiğinde yoğunluk ile yüzölçümü arasındaki ilişki açıkça görülür. Nüfus yoğunluğunun en yüksek olduğu mahalle Kova Mahallesi olup bu mahalle, şehrin en küçük mahallesidir. Alanı 11 hektardır, doğal olarak aritmetik nüfus yoğunluğu da (107,8 kişi/ha) yüksektir. Yoğunluğun yüksek olduğu bir başka mahalle ise Yavuz Selim'dir. Bu mahallenin alanı 26 hektar olup aritmetik nüfus yoğunluğu 138,5'tir.

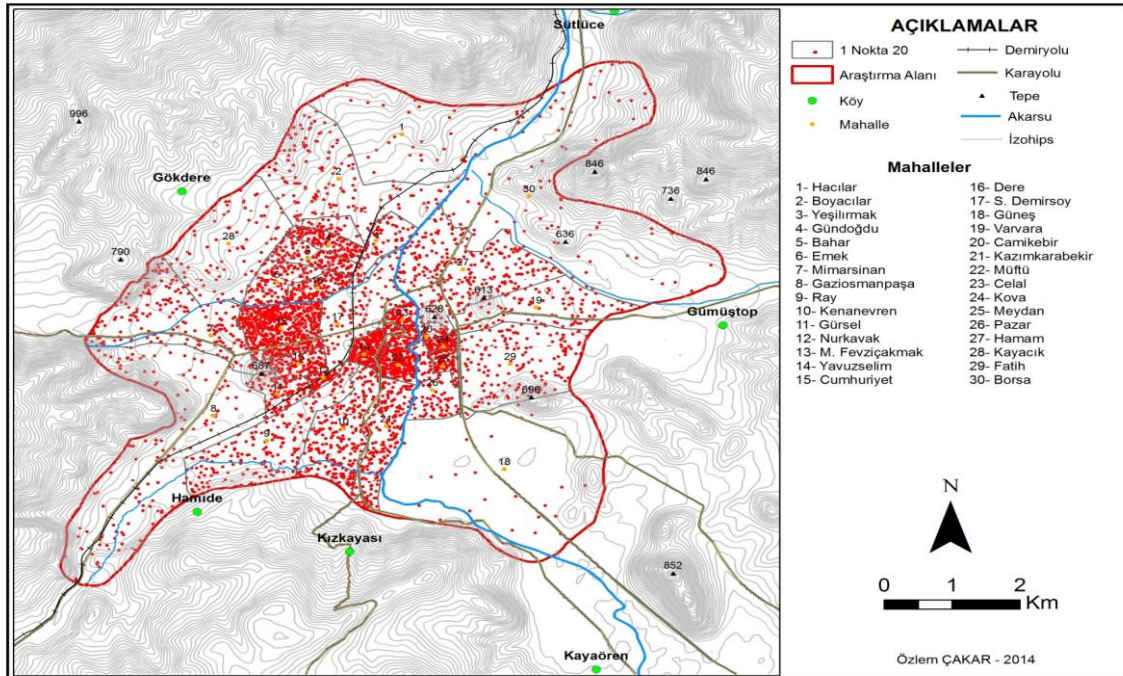
Turkish Studies

International Periodical For the Languages, Literature and History of Turkish or Turkic
Volume 10/2 Winter 2015



Harita 3. Turhal Şehrinin Mahallelere Göre Nüfus Yoğunluğu Haritası (2013)

Nüfus yoğunluğunun yüksek olduğu Cumhuriyet Mahallesi ise yoğunluğun yüksek olduğu mahalleler içerisinde yüzölçümü en fazla olan mahalledir. 2013 yılı verilerine göre 14.097 kişinin yaşadığı mahallede, aritmetik nüfus yoğunluğu 136,9 kişi/ha'dır (Tablo.10.). Konum olarak yeni şehir bölgesinde yer alması, kamu kurum ve kuruluşlarının burada yaygın olması, bu mahallede yoğunluğun yüksek olmasını sağlayan temel faktördür.

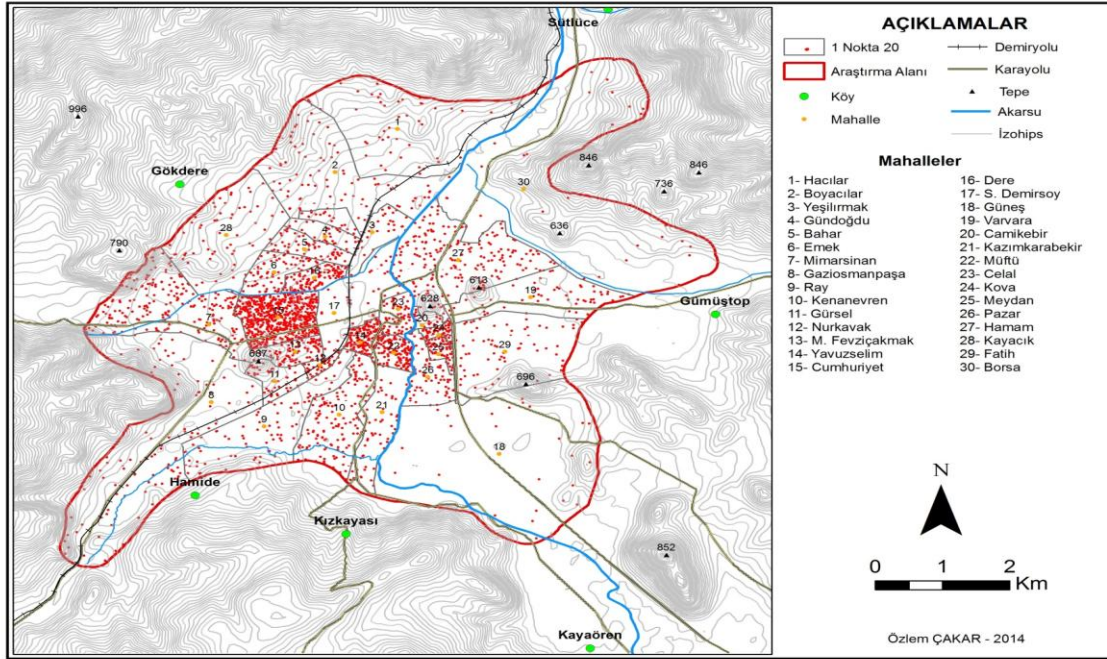


Harita 4. Turhal Şehri'nin Mahallelere Göre Nüfus Dağılımı Haritası (2000)

Turkish Studies

International Periodical For the Languages, Literature and History of Turkish or Turkic
Volume 10/2 Winter 2015

Nüfus yoğunluğunun az olduğu mahalleler ise genel olarak şehri çevreleyen mahallelerdir. Bu mahalleler aynı zamanda yüzölçümü büyük olan mahallelerdir. Bu sebeple aritmetik nüfus yoğunluğu da düşük çıkar. Bu mahallelerin başında şehrin en büyük yüz ölçümüne sahip Borsa Mahallesi gelir. Mahallenin yüzölçümü 686 ha olup aritmetik nüfus yoğunluğu 0,8 kişi/ha'dır. Yine yüzölçümü en büyük ikinci mahalle olan Güneş Mahallesi'nde (593 ha) de aritmetik nüfus yoğunluğu 0,8 kişi/ha'dır. Yüzölçümün büyük olduğu diğer mahallelerde ise aritmetik nüfus yoğunluğu G. O. P Mahallesi'nde 3,2 kişi/ha, Hacılar Mahalle'sinde 2,8 kişi/ha, Kayacık Mahallesi'nde 4,6 kişi/ha, S. Demirsoy Mahallesi'nde 5,8 kişi/ha, Fatih Mahallesi'nde 6,4 ve Boyacılar Mahallesi'nde 6,2 kişi/ha'dır (Tablo.10.)



Harita .5. Turhal Şehri'nin Mahallelere Göre Nüfus Dağılım Haritası (2013)

SONUÇ

Şehrin kurulduğu arazinin engebeli olmayışı, iklim şartlarının elverişli olması, modern sanayi faaliyetlerinin gelişmesi ve sanayiye destekleyen geniş, verimli tarım arazilerinin bulunması, ulaşım ağının iyi gelişmiş olması, hizmet sektörünün hızla gelişmesi nedeniyle Turhal'da 1985 yılına kadar hızlı bir nüfus artışı gerçekleşmiş ve Turhal; bulunduğu coğrafi konumun sağladığı avantajlar, fiziki ve beşeri kolaylıklarla 2000 yılına kadar Orta Karadeniz'in önemli bir yerleşim merkezi durumuna gelmiştir.

Demiryolu istasyonunun varlığı, başta şeker fabrikası olmak üzere birçok ekonomik yatırımın gerçekleşmesi, hizmet sektörünün hızla gelişmesi gibi nedenlerle şehrin nüfus yapısı önemli ölçüde değişmiştir. Nüfus değişkenlerinin farklılaştığı dönemler çok nettir. Bu dönemler: 1935-1945, 1945-1985, 1985-2000 ve 2000 sonrası dönemlerdir. Belirtilen dönemler içerisinde Turhal'ın nüfus yapısının en çok değiştiği dönem 1945-1985 yılları arasındaki 40 yıllık süre olup şehir nüfusu 7,4 kat büyümüştür. Ancak bu nüfus artışı, iktisadi gelişmenin üzerinde gerçekleşmiştir. Bunun sonucunda, nüfusun büyüme oranı önce gerilemeye başlamış daha sonra ise nüfus değişkenlerinde negatif değerler görülmeye başlanmıştır. 1985-2000 yılları arasında nüfusun

Turkish Studies

International Periodical For the Languages, Literature and History of Turkish or Turkic
Volume 10/2 Winter 2015



1,5 kat büyümesi, 2000-2012 yılları arasında ise 1,5 kat küçülmesi bu değişimin sayısal göstergeleridir. Söz konusu veriler, Turhal'ın çekiciliğini kaybettiğinin kanıtıdır. Günümüzde Turhal'ın mevcut kaynaklarını yeterince kullanamayan, iktisadi gelişimini mevcut nüfusa yetecek derecede geliştiremeyen bir yerleşme olarak Türkiye'de önemi azalan yerleşmelere örnek olacak konuma gelmiştir.

Turhal'ın nüfus yapısında dikkat çeken bir sonuç da 1985 yılından sonra nüfusun yaş ve cinsiyet özelliklerinin değişmesidir. Bu tarihten itibaren erkek nüfus lehine görülen fazlalık kaybolmuştur. Aynı zamanda Turhal nüfusunda çocuk nüfusun oranı sürekli azalmış, yetişkin ve yaşlı nüfus oranı artmıştır.

Araştırma alanında okuryazar nüfusun oranı da sürekli artmıştır. Okuryazar erkek nüfusun okuryazar kadın nüfusa belirgin bir üstünlüğü söz konusudur. Ancak okuryazar oranındaki en büyük artış, kadın nüfus içerisinde gerçekleşmiştir fakat eğitim seviyesi erkek nüfusta daha yüksektir.

KAYNAKÇA

- ARSLAN H, ÇAKAR Ö., 2014 “Turhal’da (Tokat) Sanayi Faaliyetleri” Turkish Studies International Periodical For The Languages, Literature and History of Turkish or Turkic- ISSN: 1308-2140, Volume 9/5 Spring 2014 TURKEY www.turkishstudies.net, DOI Number 10.7827/TurkishStudies.6879 p 513- 527
- ÇAKAR Ö., 2014 “Turhal (Tokat) Şehir Coğrafyası” Yayımlanmamış Doktora Tezi. Fırat Üniversitesi. Sosyal Bilimler Enstitüsü. Coğrafya Anabilim Dalı. Türkiye Coğrafyası Bilim Dalı. Elazığ, Türkiye
- DEMİR A., 2010 “15-16. Yüzyıl Anadolu’sunda Nüfus-Toprak İlişkisi (Turhal Kazası Örneği)” OTAM Dergisi. Sayı:27, sayfa:55-88
- DiE** Genel Nüfus Sayımı Sonuçları. 1935-2000 Ankara.
- DiE** Genel Nüfus Sayımı, Nüfusun Sosyal ve Ekonomik Nitelikleri 1985-2000 Ankara.
- KOÇAK Y., 2014 “Türkiye’de Kentsel Dönüşüm Uygulamalarının Göç Üzerine Etkisi : Kars 29 Ekim Mahallesi Örneği. Turkish Studies International Periodical For The Languages, Literature and History of Turkish or Turkic- ISSN: 1308-2140, Volume 9/5 Spring 2014 TURKEY www.turkishstudies.net, DOI Number 10.7827/TurkishStudies.6578 p 1411-1432
- ÖZGÜR,M.E., 1998; **Türkiye Nüfus Coğrafyası**, GMC Basın-Yayın Ltd.Sti.,
- SEZAL İ., 1992; **Alternatif Şehirleşme**. Ağaç Yayıncılık. İstanbul
- ŞAHİN S., 2010; **Geçmiş Günümüz ve Gelecekte Nüfus Gerçeği**. Gazi Kitabevi. 2. Baskı. Ankara.
- TÜİK** Adrese Dayalı Nüfus Kayıt Sistemi Verileri 2007-2012 Ankara
- TÜMERTEKİN E., TUNÇDİLEK N., 1961 “1960’da Türkiye Nüfusu” İ.Ü.Coğ.Enst. Dergisi. 6 (12) sayfa: 78-89
- YAKAR M., 2014 “Türkiye’de İlçelere Göre Meydan Yaş Dağılımının Mekansal ve İstatiksel Analizi” Turkish Studies International Periodical For The Languages, Literature and History of Turkish or Turkic- ISSN: 1308-2140, Volume 9/11 Fall 2014, TURKEY www.turkishstudies.net, DOI Number 10.7827/TurkishStudies.7447 p 559- 591

Turkish Studies

International Periodical For the Languages, Literature and History of Turkish or Turkic
Volume 10/2 Winter 2015



YİĞİT K G., 2011 “Ovacık (Karabük) İlçesi'nin Nüfus Özellikleri” *Turkish Studies International Periodical For The Languages, Literature and History of Turkish or Turkic*- ISSN: 1308-2140, Volume 6/2 Spring 2011, TURKEY www.turkishstudies.net, DOI Number 10.7827/TurkishStudies.1867 p. 523-536.

YÜCEL S E., 2008; **Salname-i Vilayet-i Sivas** H.1287. Buruciye Yayınları. Sivas

YÜCEL, T., 1960 “Demiryollarımızın İstasyon Nüfusuna Etkisi” *Türk Coğrafya Dergisi* 20: 143-148.

Citation Information/Kaynakça Bilgisi

ÇAKAR ÇELİK, Ö., ARSLAN, H., Turhal Şehrinin Nüfus Özellikleri, *Turkish Studies - International Periodical for the Languages, Literature and History of Turkish or Turkic* Volume 10/2 Winter 2015, p. 143-164, ISSN: 1308-2140, www.turkishstudies.net, DOI Number: <http://dx.doi.org/10.7827/TurkishStudies.7984>, ANKARA-TURKEY

Turkish Studies

International Periodical For the Languages, Literature and History of Turkish or Turkic
Volume 10/2 Winter 2015

