

## KÜLTÜREL COĞRAFYA BAKIMINDAN MUĞLA VE ÇEVRE POLYELERDE YAYLACILIK

*Mustafa ERTÜRK\**  
*Emin ATASOY\*\**

### ÖZET

Bu çalışmada başta Muğla polyesi olmak üzere yakın çevresindeki Ula, Yeşilyurt, Yerkesik, ve Yenice polyelerinde yer alan yayla yerleşmeleri kültürel coğrafya prensipleri çerçevesinde incelenmiştir. Muğla ve çevresi üzerinde karstik şekillerin geliştiği bir plato görünümündedir. Su ve toprak koşullarının kısıtlı olduğu ve yoğun maki örtüsünün geliştiği bu plato üzerinde yerleşmeler daha çok polyeler üzerinde gelişmiştir. Polyelerin kazandırdıkları tarımsal zenginlik, su kaynaklarının varlığı ve çevre fiziki koşullarının rüzgâr yönüne etkisi gibi faktörler, Anadolu yaylacılık anlayışının Muğla çevresinde farklılaşmasına sebep olmuştur.

Devamlı yerleşme merkezlerinden daha aşağıda ve genellikle “yayla” denilen bu bahçe içi yerleşmeler, şekil olarak çoğunlukla toplu, çitlerle çevrili bahçeler içinde yapılmış evler ile dar ve dolambaçlı çıkmaz yollu sokaklardan meydana gelir. Yaylalar konutları, kahveleri, mescitleri, yolları, yurtları ve bazılarındaki kent mekânlarıyla farklı kültür mekânları sunarlar.

**Anahtar Kelimeler:** Polye, mekan, yurt, yayla evi, peyzaj.

---

\* Yr. Doç. Dr., Muğla Üniversitesi Eğitim Fakültesi, erturk@mu.ed.tr

\*\*Doç. Dr., Uludağ Üniversitesi Eğitim Fakültesi, eatasoy@uludag.edu.tr

---

### **Turkish Studies**

*International Periodical For the Languages, Literature  
and History of Turkish or Turkic  
Volume 5/3 Summer 2010*

---

**THE NOTION OF HIGHLAND IN THE POLYES IN AND  
AROUND MUĞLA IN TERMS OF CULTURAL  
GEOGRAPHY****ABSTRACT**

In this study, highlands located mainly in Muğla Polye and nearby areas such as those in Ula, Yeşilyurt, Yerkesik and Yenice have been investigated in the framework of the principles of cultural geography. Muğla and its environs look like a plateau where carstic features have been formed. The settlements have mostly been developed in the polyes on the plateau where there is a shortage of water and arable land and where densely populated bushes are grown. The factors such as agricultural richness that polyes provide, the availability of the water sources, and the effects of the physical conditions on the directions of the wind made common Anatolian concept of highland settlement different in Muğla.

The highland settlements which are typical of this area consist of patch of lands or gardens with a small house and bordered with bushes and narrow roads that only one car can move inside. It is also possible to encounter some dead streets and roads. The houses in highlands of Muğla range between two-storey houses nearly with no windows opening out and modern villas. Plateaus, present different culturel places with houses, caffees, mosques, roads, yurts and cultures places.

**Key Words:** polye, space, settlement, highland house, landscape.

**Giriş**

İnsanlar yaşadıkları çevreyi farklı pencerelerden dünyaya yansıtırlar. Her yerleşime açılan bölge birbirlerinde farklı yaşam alanlarına sahip olmuştur. Orada insanların alışkanlık ve inançlarıyla şekillenmiş peyzajlar fark edilir. Aslında fark edilen peyzaj, farklı manzaraların gözlenmesinden elde edilen genellemelerdir. Burada insan, çevre ile olan var olabilme mücadelesinden kazandığı zaferini sergiler. Ona bir anlam kazandırır. Dolayısıyla peyzajlar ya da kültür

---

**Turkish Studies**

*International Periodical For the Languages, Literature  
and History of Turkish or Turkic  
Volume 5/3 Summer 2010*

mekânları (Tümertekin- Özgüç, 2004:91), farklı bölgelerde, farklı gruplar tarafından yaratılırlar (Crang, 1998:14).

Yaylalar Türk tarihinin birer kültür mekânlarıdır. Kökeni Orta Asya Türk Kültürü'dür. Orta Asya'da yaşayan Türk topluluklarının hayvancılığa dayalı ekonomileri ve bu ekonomilerin doğayla şekillendirdikleri alt kültürleri vardır. Step ve bozkır kültürü olarak ortaya çıkan bu kültürler, konar-geçer Türk topluluklarının yıl boyunca otlak bulma isteklerinden doğmuştur (Cagnat-Jan, 1992:30). Orta Asya'da bu kültür insanların yatay hareketliliğini ifade ederken, Anadolu'nun kendine özgü doğal özellikleri bu hareketliliği dikey yönde şekillendirmiştir. Anadolu'ya gelen Türk toplulukları kışlık ve yazlık mekânlar belirleyerek dağ göçebeliği olarak tanımlanan bu faaliyeti devam ettirmişlerdir. Bu yeni kültürün Orta Asya göçer hayvancılığının Anadolu'da sürdürülen en son evresi olduğu da söylenmektedir (Kutlu, 1992:59). Anadolu'da 19. yüzyılın ikinci yarısından itibaren başlayan ve sonradan hızlanan yerleşik hayata geçiş sürecinde dağ göçebelerinin sayıları azalmaya başlamış ve dağ önlerindeki yamaç alanlarının tarım alanlarına dönüşmesiyle de göçebeler, doğrudan en üst zona çıkmaya zorlanmışlardır. Hatta bunların bir kısmı güzergâhları üzerindeki vadi içlerinde ve dağ yamaçlarında yeni iskân üniteleri meydana getirmişlerdir (Toroğlu-Kılınç, 2008:5).

Yayla ve yaylacılık faaliyetleri ile ilgili tanımlamalar incelendiğinde, Türklerin Anadolu'ya taşıdıkları kültürlerinin, Anadolu'dan etkilendikleri kültürle birleşerek yeni anlam kazandığını göstermektedir. *Yayla* Türkçe bir sözcüktür. Eski Türkçede *yaz mevsimi* anlamına gelen *yay* kökü ile *hayvanları açıkta ve dağınık olarak otlatmak* manasını da ifade eden *yaymak* mastarından türemiştir (Alagöz, 1993:1). *Yazın oturulan serin yer* anlamındadır (Ögel, 1978:134, Emiroğlu, 1977:17). Yükselti ve yükseltiye bağlı değişen hava koşullarını tanımlar. Yayla yüksekte ve aynı zamanda ovaya göre daha serin ve yağışlı yer olmalıdır. Doğal peyzaj bu kesimde insana yeni yeşermeye başlayan otlak alanlar sunar. Kurak geçen yaz mevsiminde sürülerin otlatılması için yükseklerle çıkarılıp, dağ sırtlarındaki yamaç ve düzlüklerde barındırılıp, otlatmak; kış mevsiminde ise deniz kıyılarına veya ovalarla vadi içlerine inilmesi *yaylak* ve *kışlak* (Darkot, 1968:134) olarak tanımlanan kültür mekanlarını ortaya çıkarmıştır. Dolayısıyla Anadolu'daki yaylaların genelini, köyün ekonomik çevresi içerisinde yer alan, çeşitli işlevleri olmakla birlikte daha çok yaz mevsiminde hayvanların otlatıldığı, üzerinde konutları bulunan yüksek dağ düzlükleri şeklinde tanımlamak mümkündür (Doğanay, 1997:273).

### **Turkish Studies**

*International Periodical For the Languages, Literature  
and History of Turkish or Turkic  
Volume 5/3 Summer 2010*

Üzerinde durulması gereken kavramlardan bir diğeri de **yaylacılıktır**. Anadolu'da yaylacılık, kazanılan yeni kültürel yaşama bağlı olarak zaman içerisinde farklı bir anlayış kazanmıştır. Hayvancılık bakımından göçebe hayvancılık, yarı göçebelik, transhumans (transhumance), yarı yalacılık ve Alp tipi hayvancılık gibi diğer pastoral sistemlerde olduğu gibi doğal otlak ihtiyacına dayanan bir harekettir. Ancak, insan ve hayvanların mevsimlik göç hareketleri ile ilgili olan bu sistemlerin bir kısmı, bazı yönlerden benzerlik gösterdiği gibi tamamen farklı olduğu veya bazılarıyla hiç benzer olmayan yönleri de söz konusudur (Zaman, 2007:234). Burada faaliyetin şekli, süresi, yaylaya çıkıştaki mesafesi (Ertürk, Doğanay-Güner, 2000:63) ve kışlak ile yayla arasındaki yükselti farkları, farklılaşmayı belirleyen en temel nedenler olarak görülebilir. Genel anlamda bakıldığında Anadolu'da geleneksel yaylacılık anlayışı daha çok hayvancılık faaliyetleri üzerine kurgulanmıştır. Hayvan otlatmak, tarım yapmak ve hayvansal ürünler üretmek (Doğanay, 1997:273) yaylacı ailelerin temel uğraş alanlarıdır. Ancak, yerleşik hayata geçmeye başlayan yaylacılar zamanla köyde olmayanı yapma anlayışını da geliştirmeye başlamışlardır. Hayvansal gıdaların yanısıra yayla alanlarında daha iyi yetişebilen tarım ürünleri de zamanla Anadolu yaylacılığının faaliyetleri içerisine girmiştir. Önceleri mera olarak kullanılan yaylalarda yükselti koşullarının da uygun olmasıyla tarla ve bahçeler meydana getirilerek, kış hazırlıklarının yapılabildiği alanlar halinde organize etmişlerdir.

Günümüzde yaylalar, köyden şehre olan göçler, nüfusun sosyal, ekonomik ve kültürel değişimleri, köylerde sulama sistemlerinin gelişmesi, ulaşım olanaklarının artması gibi bir çok faktörden etkilenerek ya terkedilmiş ya da fonksiyon değişimlerine uğramışlardır.

Bu çalışmada, yukarıda genel hatlarını çizmeye çalıştığımız yayla ve yaylacılık faaliyetlerine Muğla ve çevresindeki polye tabanlarında yer alan yaylalar ölçeğinden bakacağız. Çalışmada amaç, polye yaylacılığını hazırlayan doğal peyzajı ve bu peyzaj üzerinde yeratılan kültür mekanlarını kültür coğrafyasının kendi prensipleri içerisinde inceleyerek, çıkılan değil, inilen bir yayla peyzacını sosyal ve kültürel teoriler yardımıyla anlatmaktır. Yöre insanının yaşam anlayışıyla ortaya çıkan ve ekonomik faaliyetlerle şekillenen polye yayla kültürü, yöre halkının değerlerini ve tutumlarını yansıtacak şekilde düzenlenmiştir. Muğla polyesinde yer alan Karabağlar yaylası<sup>1</sup>

<sup>1</sup> Karabağlar aynı zamanda Muğla'nın mahallesidir. Koruma altına alındıktan sonra mahalle haline getirilmiştir. Belki ülkemizde bir şehrin hem mahallesi ve hem de yaylası olan tek örnektir.

### **Turkish Studies**

*International Periodical For the Languages, Literature  
and History of Turkish or Turkic  
Volume 5/3 Summer 2010*

ve yerleşmelerinin ismiyle anılan Ula, Yerkesik, Yeşilyurt ve Yenice yaylaları, sahip oldukları kültür mekânlarıyla yöredeki yaylaların en güzel örnekleridir. Günümüzde değişen yüzleriyle de yöre halkının değişen yaşam anlayışının izlerini yansıtırlar. Oluşturulan yeni mekanlar, eskilerin yanında yada onların yerini kurulmuşlardır.

Çalışmada, yörede bulunan yaylalar tek tek gezilerek yerinde gözlemler yapılmıştır. Yaylaya göçen halkla sözlü mülakatlar yapılmış, ayrıca, bölgede yapılan bilimsel çalışmalar incelenerek polyelerin doğal çevre özelliklerinin yanında yaylacılığın tarihsel gelişim ve değişim dönemleri de anlaşılmasına çalışılmıştır.

### **Yaylaların Konumu, Bugünkü Durum ve Doğal Peyzaj**

Polye yaylaları, Güneybatı Anadolu'da İç Menteşe olarak adlandırılan yörenin güney kesiminde yer alır. Bu yöre Muğla Merkez ilçe ve ilçeye komşu Ula ilçesini içine alır. Polyeler içerisinde en büyüğü polyeye ismini de veren Muğla polyesidir. Polye üç yerleşmeyi bünyesinde barındırır. Polye'nin kuzey kenarında deniz seviyesinden 630-740 metreleri arasında Muğla kenti yer alır. Aynı polyede yer alan Karabağlar yaylası, polyenin merkezinde 617-625 metreleri arasında yer alırken, yaylanın doğusunda merkez ilçeye bağlı Ortaköy 625-630 metrelerde bulunur.

Muğla polyesinin batısında Yeşilyurt Polyesi bulunur. En düşük seviyenin 500 metre olan polyede; polyeye ismini veren Yeşilyurt kasabası yanısıra Kafaca Kasabası ve Dağdibi köyü bulunur. Yeşilyurt kasabası polyenin güney-güneybatısında yer alır. Halkın yayla olarak kabul ettiği alanlar kasabanın kuzey ve batısına doğru yayılmış göstermiştir.

Muğla ve Yeşilyurt polyelerinin güneyinde Ula, Yenice ve Yerkesik polyeleri bulunur. Bu polyelerden en büyüğü içerisinde Ula şehrinin de yer aldığı Ula polyesidir. Yayla alanları şehrin gelişme eksenine göre bugün şehrin sınırları içerisinde kalmıştır. Ula, 1954 yılına kadar Muğla merkez ilçeye bağlı bir bucak merkezi iken, 1 Haziran 1954 tarihinden (Akça, 2002:28) itibaren yeni kurulan ilçenin ilçe merkez durumuna gelmiştir. Bu tarihe kadar yayla olarak kullanılan mekanlar, yeni yapılmaya başlanılan imar planlamalarıyla şehrin genişleme alanı içerisinde kalmamıştır. Bu bakımdan günümüzde artık yayla mekanlarını göremiyoruz. Şehrin güney ve batı kesimleri yapılan mülakatlarda eski yayla olarak ifade edilmektedir.

Ula polyesinin batısında iki polye bulunur. Bunlar; Yenice ve Yerkesik polyeleridir. Yenice polyesinin güneyinde Yenice, kuzeyinde de Doğanköy köyleri yer alır. Bu köylere bağlı yaylalar polyenin orta ve doğusuna doğru genişlemiştir. Yayla alanları

---

### **Turkish Studies**

*International Periodical For the Languages, Literature  
and History of Turkish or Turkic  
Volume 5/3 Summer 2010*

günümüzde, geleneksel yaylacılık faaliyetlerinin dışında yıl boyunca oturlan mekanlar haline gelmişlerdir. Bugün Yenice köyüne bağlı Taşlı Yenice mahallesi güzel bir örnektir. Yenice polyesinin kuzeybatısına doğru açılmış olan ikinci bir polye de Yerkesik'tir. Polyenin güneyinde Yerkesik kasabası, ortasında ise yaylası yer alır. Yerkesik kasabası 660 metre rakım gösterirken yayla 640-635 rakımları arasında uzanmaktadır (Harita 1).

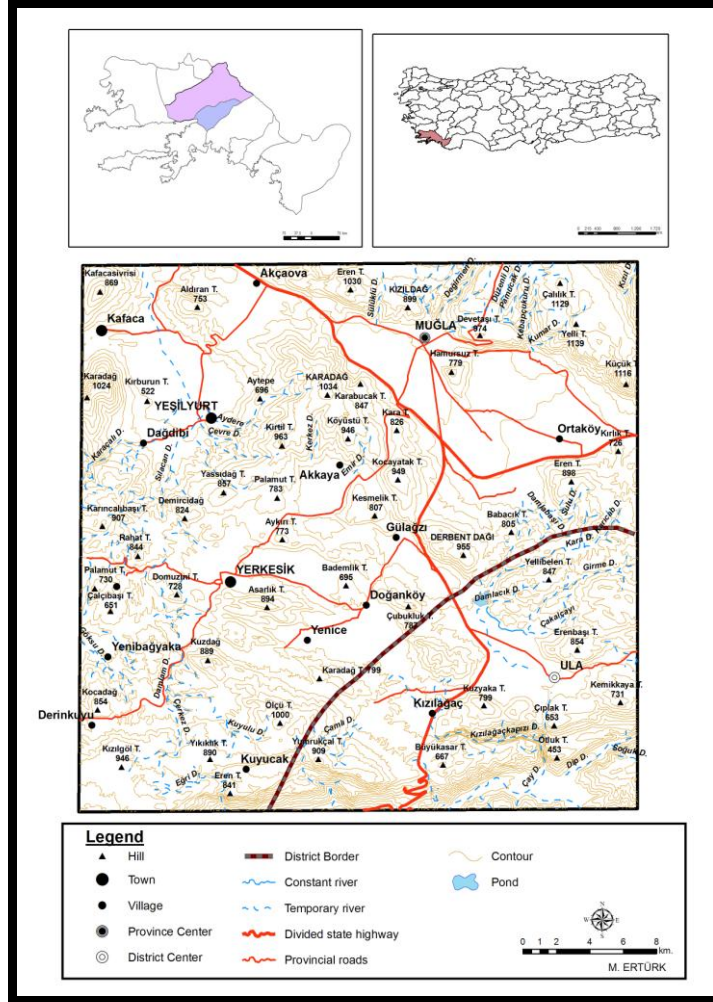
Muğla yöresi, yüzeyi çeşitli karstik şekillerle arızalanmış bir plato görünümündedir. Çeşitli devirlere ait arazinin temelini Paleozoik ve Mezozoik yaşlı şist ve kalkerler oluşturur. Doğu ve Batı Menteşe dağları arasında İç Menteşe olarak tabir edilen yörenin sınırlarını Büyük Menderes Irmağının kolu olan Dipsiz Çayı ile Gökova Körfezi çizer (Güner, 2001:107).

Yörenin bugünkü rölyefi eski aşınım yüzeylerinin muhtemelen büyük çaplı kıvrılma ve kırılmalarla yükselmesi sonucunda zemindeki kalkerlerin varlığına bağlı olarak karstlaşma olayının kuvvetlenmesiyle meydana gelmiştir (Darkot - Erinç, 1953-54:186). Böylece yörede Muğla, Akkaya, Gülağzı, Yerkesik, Ula, Yenice, Çamköy, Yeşilyurt, Tınaz, Çiftlik, Büyük Kuyucak ve Denizova polyeleri ile çok sayıda dolin oluşmuştur (Güner, 2001:108). Yörede geniş ölçüde NW-SE doğrultulu tektonik yapı mevcuttur (Kayan, 1971:298). Muğla ile Gökova arasındaki polyelerin dizilişi aynı doğrultuda uzanan faylarla paralellik gösterir (Yalçınlar, 1964:122). Muğla, Yeşilyurt, Yerkesik, Yenice ve Ula polyeleri de bu tektonik hatlara uygun olarak uzanırlar.

---

### **Turkish Studies**

*International Periodical For the Languages, Literature  
and History of Turkish or Turkic  
Volume 5/3 Summer 2010*



**Harita 1.** Yaylaların Lokasyon Haritası.

Polyelerin en büyüğü Muğla polyesidir. Yaklaşık 48 km<sup>2</sup>'lik bir alana sahiptir. Kapalı bir havza olan polyenin kuzey ve güneyi dik yamaçlarla çevrilidir. Polyenin ortasında yükseltisi 779 metreyi bulan Hamursuz Tepe (Hamursuz Humu) bulunur. Bir *hum*<sup>2</sup> karakterinde olan tepe polyeyi kabaca ikiye ayırır. Tepenin doğu kesiminde bulunan karaçayır düdeni polyede toplanan suları boşaltmaktadır.

Aynı tektonik yapının birer parçaları olan ve toplam alanları 16.45 km<sup>2</sup>'yi kaplayan Yerkesik (8.25 km<sup>2</sup>) ve Yenice (8.20 km<sup>2</sup>) (Güner, 2001:108) polyeleri, Bademlik Tepe (695 m.) tarafından ikiye

<sup>2</sup> **Hum:** Karstik bölgelerde dirençli kayaların oluşturduğu tanık tepelere verilen addır.

### **Turkish Studies**

*International Periodical For the Languages, Literature  
and History of Turkish or Turkic  
Volume 5/3 Summer 2010*

ayrılmıştır. Kapalı olan polyelerin suları hum olan tepenin kenarlarındaki düdenlerce boşaltılır. Toplam alanı 12.20 km<sup>2</sup> olan Yeşilyurt polyesi ile 8.80 km<sup>2</sup> olan Ula polyeleri dış drenaja bağlıdır. Yeşilyurt polyesinin suları Dipsiz Çayının kolu olan Sılacan Deresi tarafından boşaltılırken, Ula polyesinin suları da Kocakapız deresi tarafında Gökova Körfezine boşaltılır.

Batıdan Ege denizi, güneyden Akdeniz ile çevrili bir kıyı yöresi olan Muğla'da; Akdeniz iklim özellikleri görülür. Ancak kıyı şeridi ile bu kıyının gerisinde yer alan plato ve yükseltisi yer yer 2000 m.ye kadar dağlık alanlar arasında fiziki coğrafya faktörlerinin ekisi ile iklim koşulları bakımından yerel farklılıklar ortaya çıkar. Muğla ve çevresindeki polye alanlarında Akdeniz termik rejimi ile bu termik rejimin karasal geçiş tipi görülmektedir (İkiel, 2004:21). Güneyde Akdeniz kıyılarında çok kısa geçen kışlar polyelerde biraz daha uzamakta ve en soğuk ay olan ocak ortalaması 11-12 °C'den (Bodrum 12.6 °C, Marmaris 11.7 °C) 7.3 °C'ye düşmektedir. Kıyıda en sıcak ay olan temmuz ortalaması 28 °C iken (Bodrum 28.7 °C, Marmaris 28.6 °C), polye sahalarında 27.2 °C'ye düşmektedir. Yağışlar ise kıyılarda mevcut yıllık ortalamanın (Bodrum'da 743 mm, Marmaris'te 1129 mm) üstünde olup yağış miktarı 1221 mm'yi bulur (Güner, 2001:112).

Yörede yaylalar ile yerleşmeleri arasında sıcaklık farkları ölçülmüştür. Örneğin Karabağlar Yaylası üzerine yapılan bir çalışmada; en soğuk ay olan ocak ayında Muğla Kenti ile Karabağlar Yaylası arasında 1-3 °C daha düşük sıcaklık ölçülmüştür. En sıcak ay olan temmuz ayının sabah saatlerinde iki yerleşme arasındaki sıcaklık farkı 1-3 °C iken, günün en sıcak saatleri olan 15-16 saatleri arasında fark 5-6 °C'ye çıkabilmektedir (Çınar, 2004:107). Ayrıca, Muğla polyesiyle aynı yönde uzanış gösteren, rüzgarın akış gösterebildiği polyelerde de benzer sıcaklık farklarına rastlanabilmektedir. Muğla ve çevresinde rüzgarların esme yönleri ve frekansları ile genel basınç koşulları arasında ilişki olmakla birlikte reliefe bağlı farklılık gösterebilir. Polyelerin WNW-ESE yönünde uzanması yılın büyük bölümünde rüzgarların bu yönde esmesine sebebiyet vermekle birlikte, sıcaklığın yıl içerisinde düşmesine çok önemli katkı sağlamaktadır. Rüzgarın sıcaklığı düşürücü etkisi, Muğla, Ula, Yerkesik, Yenice ve Yeşilyurt yerleşmelerinde aynı etkiyi göstermemektedir. Bunun en önemli nedenlerden biri yerleşmelerin polyelerin kenarlarında kurulmuş ve meskenlerin birbirine yakın inşa edilmiş olmasıdır. Buda hava akışını engellediği için rüzgarın serinletici etkisinin tam olarak hissedilmemesine sebebiyet vermektedir. Buna karşın yaylalarda yapılar polyelerin taban kesimlerinde birbirini engellemeyecek şekilde inşa edilmiştir.

---

### **Turkish Studies**

*International Periodical For the Languages, Literature  
and History of Turkish or Turkic  
Volume 5/3 Summer 2010*



Yeşilyurt polyesinde koşullar biraz daha farklıdır. Sıcaklık koşulları diğer polyelere oranla daha yüksek seyretmektedir. Bunun temel nedenlerinden biri polyenin 500 metrede yer almasıdır. 100-150 metreler arasında yükseklik farkı olması, sıcaklıkların +1 °C kadar diğer polyelerden daha yüksek seyretmesine sebebiyet vermektedir. Rüzgarın sıcaklık üzerindeki azaltıcı etkisi de hissedilememektedir. Bunun temel nedeni Yeşilyurt polyesinin SE kenarının NE-SW yönünde uzanan yüksek dağların varlığıdır. Bu kesimde Rahat Tepe (844 m.), Demircidağ (824 m.), Yassıdağ (857 m.), Kirtil Tepe (963 m.) ve Karadağ (1034 m.) rüzgarın akışını engellemektedir. Dolayısıyla Yeşilyurt polyesinde yaylanın varlığını iklimle açıklamak zordur.

Muğla ve çevresinin bol yağış almasına karşın, gerek yağış rejiminin düzensizliği gerekse geçirimli kalker kayaçlarının geniş yer kaplaması nedeniyle, yöre, yerüstü su kaynakları oldukça fakirdir. Daha öncede belirtildiği gibi Yeşilyurt ve Ula polyeleri hariç diğer polyeler kapalı depresyonlar durumundadır. Polyelere su taşıyan dereler yağışlı mevsimlerde akış gösterirler. Yılın büyük bölümünde kurudurlar. Polye tabanlarına kadar ilerleyen derelerin yatakları yaylalarda *irim* olarak isimlendirilir (Resim 1). Yağışlı dönemlerde yataklarında su bulunduran irimler, yaylada ulaşım imkanı tanımazlar. Bu bakımdan özellikle kış aylarında yaylaların bazı bölgelerine ulaşımamaktadır. Yağışların azalması yada tamamıyla kesilmesiyle suların çekildiği irimler sayesinde yayla içinde ulaşım tekrar sağlanır. Kapalı depresyonlar oluşturan polyelerin suları düdenlerde kaybolmaktadır. Gökova Körfezinin bitiminde yer alan Gökova'nın kuzey kenarında yükselen ve Sakar Yokuşu altındaki kalker yamaçların eteğinde ortalama debisi 11.6 m<sup>3</sup>/sn olan karstik kaynaklar sıralanmaktadır (MTA, 1992:13 Güner, 2001 den.).

---

### **Turkish Studies**

*International Periodical For the Languages, Literature  
and History of Turkish or Turkic  
Volume 5/3 Summer 2010*



**Resim 1.** Kış aylarında yayla tabanlarındaki suyu drene eden *İrimler*, yaz aylarında yayla içlerindeki ulaşım ağını sağlarlar. Yerkesik yaylasında bir irimden görünüm.

Polyelerde yer altı su seviyesi yer yer ve mevsimden mevsime değişiklikler gösterir. Bu seviyenin yüksekliği genellikle 5-16 m. arasında değişir. Bununla beraber Muğla polyesinin batı kesiminde bu seviyenin 40 m'ye kadar indiği tespit edilmiştir. Bu değerler Karabağlar yaylası ve çevresinde 23-27 m., Köteklî mahallesinde 10-32 m., Yenice polyesinde 4-15 m. Yerkesik polyesinde 4-30 m. olarak ölçülmüştür (Köy Hizmetleri 16. Bölge, Güner, 2001'den).

Muğla ve çevresinde su temini halkın en önemli sorunudur. Yörenin yerleşme tarihi boyunca da bu sorun her zaman varolmuştur. Yüksek yerleşmelerde ve kervanyolları boyunca inşa edilen sarnıçlar su temini için önemlidir. Kubbe şekilli sarnıçların içleri yağışlı mevsimlerde doldurulmakta ve depolanan sular içme-kullanma suyu ihtiyaçları için kullanılmaktaydı. Dolayısıyla polye ovaları hariç yüksek kesimlerde kullanma suyu temini oldukça zordur. Bunun sonucu olarak, polye tabanlarında kısmende olsa sulamalı tarım yapılabilirken yüksek kesimlerde daha çok kuru tarım yada ormancılık temel iktisadi faaliyet olarak belirlenmiştir. Yaylalarda yayla meskenlerinin önünde oluşturulan su kuyuları, yer altı suyunun günlük yaşamdaki önemini anlatmaktadır.

---

### **Turkish Studies**

*International Periodical For the Languages, Literature  
and History of Turkish or Turkic  
Volume 5/3 Summer 2010*

Yer altı suyunun yaylacılık süresi boyunca yeterli olması, kış aylarındaki yağış miktarı ve gölova olarak da tanımlanan polyelerde oluşan göllenmelerin genişliğiyle yakından ilgilidir. Özellikle Muğla, Yerkesik ve Yenice polyelerinde göllenme alanları meydana gelir. Başmaccı, Değirmendere (Karamuğla), Karaselvi, Karlı, Düzenli ve kavaklı Dere gibi yağışlı mevsimde su taşıyan dereler sularını Muğla polyesine boşaltırlar. Karabağlar yaylasında en büyük göllenme alanı Hamursuz Tepenin kuzeydoğusunda yer alan Karaçayır alanıdır (Resim 2). Muğla polyesindeki toplam 3 düdenin 2'si bu mevkide bulunmaktadır. Diğerleri de Kötekli mahallesi içerisinde yer alır. DSİ tarafından 7 metre uzunluğunda 4 metre genişliğinde inşa edilen bir duvarla çevrilmişlerdir. Şiddetli yağışlardan sonra tıkanmanın önlenmesi ve toprağın verimli üst tabakanın kaybolmaması için sürekli kontrol altında tutulurlar. Ağızlarında meydana gelen tıkanmalara bağlı su seviyesindeki genişlemeler, zaman zaman yaylanın geniş bir alanını kaplayabilmektedir. Bu durumlarda DSİ tarafından temizlikleri yapılarak suların kontrollu olarak yer altı sızması sağlanmaktadır. Kasım-Nisan ayları arasında yüzeye yakın olan taban suyu yaz aylarında 5-6 metreye, çok kurak aylarda ise 15-16 metreye inebilmektedir (Çınar, 2004:126). Aynı tektonik yapıda karışmış Yerkesik ve Yenice polyesinde göllenme alanı Kolçak ovasıdır. Havzada toplanan sular, Kuzeydoğu'daki Kolçak Polyesine akar. Kertil dağlarının güney eteklerindeki düden vasıtasıyla boşaltılır. Kuyular yoluyla kullanılan sular, günümüzde daha çok kullanma ve sulamada kullanılmaktadır. İçme suyu, yaylalara kadar getirilen su isale hatlarından sağlanmaktadır.

Yörede Akdeniz iklim koşulları ve edafik faktörlere bağlı olarak oluşmuş özel bir bitki örtüsü mevcuttur. Platoların üzeri genellikle makilerle kaplıdır. Yörenin orta ve güney kesimlerinde yayılan alçak plato, yoğun maki sahası olup burada maki türlerinden pırnal meşesi, kermes meşesi, mazi meşesi, mersin, defne, kocayemiş, ahlat, sumak, yaban çileği ve hayıt sayılabilir (Güner, 2001:113).

Yaylalardaki doğal bitki örtüsünün varlığını, sürdürülen veya sürdürülmüş tarımsal faaliyetlerinin şekli, polyelerin büyüklüğü ve yaylacı insanların tutumları belirlemiştir. Bu anlamda, Polye ovaları arasında en geniş alana sahip olan Karabağlar yaylasını diğer yaylalardan ayrı anlatmak gerekir. Günümüzde Karabağlar'da geneksel yayla anlayışının devam ettirilmesi, ovanın genişliğine bağlı olarak tarım alanlarının yaylanın güney ve batısına doğru yayılmasının yanısıra yoğun bitki örtüsünün yarattığı serinlik, doğal bitki örtüsünü olabildiğince korumuştur. Özellikle irimlerde güneş görmeyen yerler tespit edilmiştir. Bu irimler boyunca *Ulmus minor* (Karaağaç),

---

### **Turkish Studies**

*International Periodical For the Languages, Literature  
and History of Turkish or Turkic  
Volume 5/3 Summer 2010*

*Ailanthus altissima* (Cennet ağacı), *Vitis vinifera* (Karasulu asma), *Fraxinus exelsior* (Dişbudak), *Rosa canina* (Kuşburnu), *Rubus spp.* (Böğürtlen), *Crataegus monogyna* (Geyik dikeni), *Quercus ilex* (Pırnal meşesi), *Hedera helix* (Sarmaşık), *Celtis australis* (Çitlenbik), *Vitex agnus* (Hayıt), *Populus alba* (akkavak) gibi türlere rastlanılmıştır. Yaylanın kenarlarına doğru *Pyrus eleagrifolia* (Ahlat) ve *Olea europea* (Zeytin) ağaç ve ağaçcık türleri sıralanmaktadır.



**Resim 2.** Karabağlar yaylasının en büyük göllenme alanı olan Karaçayır göllenme alanından bir görünüş.

Yaylada iki türe ayrı bir parantez açmak gerekir. Bunlar; *Ulmus minor* (Karaağaç) ve *Platanus orientalis* (Çınar)'dır. Yöre insanının bir kısmı yaylanın bu kadar serin olmasını yeşilliğine bağlar. Özellikle, karaağaç ve çınarlar uzun dalları ve geniş yapraklarıyla en güzel gölgeliklerdir. Yöre halkı karaağaç'a *gargeç*, çınar'a da *gavak* der. Muğla Hamle Gazetesi'nde köşe yazıları yazan Özcan ÖZGÜR, çocukluğunu geçirdiği dönemdeki yayladaki serinliği yazısında şöyle anlatır: *Muğla'nın kendisi yayla olsa da<sup>3</sup> yeşil dokusundan olsa gerek şehir merkezinden serin olur. Üstelik Arnavut kaldırımlarının yerini beton alınca şehir merkezi daha bir sıcak oldu. Karabağlar hala yayla gibi serin ama, irimlerin karaağaçlarla çevrili olduğu yıllarda daha mı serindi bilmem... Yaylanın serinliğini karaağaçlar sağladı. Karaağaç öteki bitkilerden farklı şekilde gece-gündüz oksijen salgılar. O serinlik, belki de gargeçlerin gece gündüz salgıladığı oksijen serinliğidir.* Karaağaçların eskisi gibi yoğun olarak yaylada yer almamasını ve yaylanın daha az serin olmasını da ÖZGÜR şu sebebe

<sup>3</sup> Özgür'e göre Muğla kıyıya göre yüksekte olduğu için kendisi bir yayladır.

### **Turkish Studies**

*International Periodical For the Languages, Literature  
and History of Turkish or Turkic  
Volume 5/3 Summer 2010*

bağlar: 1980'lerin ortasında elektriğin gelmesiyle şimdi daha aydınlık olan yayla, karaağaçların kurumasiyla sanki daha az serin... Son 20 yıldır gargeçler kuruyor. Çaresi bulunamadı. Allah'tan gargeçlere musallat olan hastalık, ulu gavaklara (Kavaklara), öteki yeşil dokuya musallat olmadı (Özgür, 2006:39). Özgür'ün bahsettiği bir böcek ve mantarın (*Ceratonia ulmi*) karaağaçlar üzerinde yaptığı hastalıktır. Ancak son on yıl içerisinde yok olan karaağaçlar yeniden hastalığa karşı kendini rejenere ederek kesiklerde<sup>4</sup> oluşmaya başlamış ve eski kesiklerde 4-5 m. boyunda ağaççık ve çalı görünümü kazanmıştır (Çınar, 2004:138). Karaağaca diğer yaylalarda rastlanmaz. Yaptığımız görüşmelerde bir kısmının fazla gölgelik yaratmasından dolayı tütün yapılan kesimlerde kesildiğini bir kısmının da kuruduğu söylenmiştir.

Çınarlar yaylaların en önemli ağaçlarındandır. Özellikle yayla evlerinin kenarlarında ve kahvesi olan bütün yaylalarda rastlamak mümkündür. Özellikle, Karabağlar ve Yerkesik yaylalarında 500-600 yıllık çınarlar tespit edilmiştir. Yarattığı gölgelik ve serinliğin yanısıra anıt ağaç olabilecek kadar uzun yaşaması çınarı, yaylalarda hep önemli kılmıştır.

Yenice, Ula, Yerkesik ve Yeşilyurt polyelerinde Karabağlar yaylasında olduğu kadar yoğun doğal bitki örtüsüne rastlamak zordur. Kesiklerde, *Rosa canina* (Kuşburnu), *Rubus spp.* (Böğürtlen), *Crataegus monogyna* (Geyik diken), *Quercus ilex* (Pırnal meşesi), *Hedera helix* (Sarmaşık) ve *Celtis australis* (Çitlenbik) gibi türlere rastlanır. Doğal bitki örtüsünün yerini daha çok kültür bitkileri almıştır. Özellikle zeytin yeni alanlarda yetiştirilmektedir.

Yöredeki polye, uvala ve dolin gibi karstik depresyonların tabanlarında alüvyal ve kolüvyal topraklara rastlanılmaktadır. Bu karstik şekillerin tabanlarını çevreleyen tepelik alanların eteklerinde ve vadi ağızlarında kolüvyal topraklar yer alırken eğimin çok az olduğu yerlerde, kolüvyal topraklar alüvyal topraklara karışır (Güner, 2001:114). Sadece yaylalardaki tarımsal potansiyeli değil aynı zamanda yöredeki tarımın polye, uvala ve dolinlere toplanması oldukça verimli olan bu topraklara bağlıdır.

## KÜLTÜREL YAPI

### 1. Yerleşme Tarihi ve Yaylalarda Mekansal Kullanım

Muğla yöresi antik dönemde Karya bölgesidir. Karya; Kuzeyde Menderes Nehri ile güneyde Köyceğiz Gölü arasında kalan alana ilkçağlarda verilen addır. Karyalılar ise; Antikçağ Yunan

<sup>4</sup> Kesik: Tarlaları birbirinden ayıran yapay sınırdır.

inanişına göre Ege Adalarından Asya'ya göç etmiş kişilerdir. Muğla ve çevresindeki polyeler tarihte iç karya olarak bilinen bölgededir. Muğla'nın hemen kuzeybatısındaki Yatağan ilçesi sınırlarındaki Eskihisar da M.Ö 3000 yerleşmelerini işaret eden çanak çömlekler ile Yatağan yakınlarındaki bir mezarlık buluntuları erken Tunç döneminde de iç Karya'da yerleşmelerin varlığını işaret etmektedir (Buluç, 1993:2-3). Karya'nın önemli bayındır kentlerinden olan *Klandos*, Yenice Köyünün Taşlıyenice kesimine yani eskiden Yenice köylülerinin yayla olarak kullandığı kesime düştüğü ifade edilmektedir. Karya döneminde bu yerleşmelerin düzenli ve sürekli bir şehir olmamasından dolayı önemsiz olduğu vurgulanmaktadır. (Türkeş, 1971:24-25). Ancak, eski çağlarda yerleşmeye sahne olmuş bugünkü Kazancı ve Akçakavak arasında yer alan ve yazları pek serin olduğu için tercih edilen Yerkesik Yaylası'nın yazları serin olduğu için insanları çektiği anlaşılmaktadır. (Türkeş, 1971:78) Aynı şekilde, *Mobella* (Muğla), *Pisye* (Yeşilyurt) ve *Kyllandos* (Ula) antik kentlerinin de sürekli ve düzenli olmadığı anlaşılmaktadır. Çünkü, antik dönemde kurulan büyük şehirler gerek deniz ticaretine ve gerekse verimli ovalarda tarım yapabilmek amacıyla, ya kıyı kesimine yada yakınlarındaki verimli ovalara hakim noktalara kurulmuştur. Örneğin; *Knidos* (Datça), *Mylasa* (Milas), *Euromos* (Milas-selimiye), *Hydai* (Milas), *Halikarnassos* (Bodrum), *İasos* (Milas-Kıyıkışlacık), *Stratonikea* (Yatağan) ve *Kaunos* (Dalyan) bu şehirlerin en önemlileridir (İrem, 2004:8-41).

Yöre Bizans döneminde de yerleşim alanı içerisinde kalmıştır. Türkeş'e göre; Yerkesik yaylasında yer alan *Örenkavak'ın Bizans yerleşme merkezi olduğuna dair en büyük belgeler 1500 yıllık çınar (Kavak) ile tarlalarda bulunan mozayik süslemeler, düzenli taş-kayrak döşemeler ve yekpare kesme taş kalıntılarıdır*. Yazar polyede o dönemde hakim iktisadi faaliyeti belirleyen aktarımlarda da bulunuyor. *Bu kalıntı yanında halk ağzında dolaşan bazı rivayetlerde de gerçeğe uygun hava taşımaktadır. Bizans döneminde Ören'de bağcılık yapıldığı, Kavak yöresinde oturan bir gavurun oturduğu ve yapılan şarapçılıkla hayli gelişmiş olduğunu aktarır* (Türkeş, 1971:26). Yazarın bahsettiği mevkide yaptığımız araştırmalarda bu kalıntılara rastlayamadık. Tabiki çalışmanın 1971 yılında yapılmış olması o tarihten günümüze kalıntıların değişik sebeplerden dolayı yok olmasına sebebiyet vermiş olabilir.. Ancak, Osmanlı döneminde de bir hayli gelişmiş olan bağcılık tarımının Bizans döneminden miras kaldığı, Anadolu tarihinde bilinen bir gerçektir. Zira Türkler Anadolu'ya gelene kadar bu tarım hakkında fazla bilgileri olmamıştır. Dolayısıyla Bizans ve Osmanlı döneminde Yerkesik ve diğer polye ovalarında iktisadi faaliyetlerden birinin bağcılık olduğunu anlıyoruz.

---

### **Turkish Studies**

*International Periodical For the Languages, Literature  
and History of Turkish or Turkic  
Volume 5/3 Summer 2010*

Türklerin Bizans'tan kopardıkları ilk arazi, 1261'den itibaren ele geçirdikleri Karya bölgesi idi. Bölge Menteşe Bey'in idaresindeki Türkmenler tarafından fethedildi ve bölge bundan böyle bu isimle anılmaya başlandı (Mete, 2004:22-23). Bu dönemde Bizans halkı daha çok toprağa bağlı tarım yapmakta ve şehir ticaretiyle uğraşmaktaydı. Ancak, yöreye gelen Türkmenler sosyal ve kültürel anlayışlarının bir parçası olarak ovalarda yerleşme yerine daha çok dağlık bölgeleri tercih etmişlerdir. Menteşe dağlık bölgesi, Türkmenler için, gizlenmeye, savunmaya ve yeni yurt edinmeye müsait topografyası yanında, Orta Anadolu'ya oranla daha zengin bitki kültürüne sahip oluşu yüzünden hayvanları için de cazip bir bölgedir. Yükselti ve yer özellikleri, büyük hayvan sürüleri besleyen aşiretler için hem kışlak hem yaylak olmaya uygun mekânlar buldurmaktadır. Türkiye'nin diğer bölgelerinde yaylak ve kışlaklar arasındaki mesafeler yüzlerce kilometreyi bulduğu halde, Menteşe bölgesinde iklimin ve topografyanın etkisiyle bu uzaklık en fazla 20 kilometreye çıkmaktadır (Türkeş, 1971:51).

Muğla, II. Mehmet (Fatih) döneminde tamamıyla Osmanlı Devleti topraklarına katılmıştır. Bu dönemde uygulanan toprak yönetim anlayışı ve vakıf sistemi içerisinde yaylaların geliri olan önemli işletmeler olduğunu öğreniyoruz. Mete (2004)'nin yaptığı çalışmada; Muğla'nın hemen yanbaşıda Karabağlar'da (yaylasında) **bey bağı** (Mete, 2004:140)'dan bahseder. Başka bir çalışma'da XVI. Yüzyılda Menteşe Eyaletinde *Muğla şehrinde adına mahalle bulunan Hacı Bâyezid Mescidi'ne vakfedilmiş Karabağ'da bir ev ve kuyusuyla bütün herşeyiyle bir yurt mevcut olup buradan yıllık 50 akçe gelir elde edildiğini* (Yiğit, 2009:86) ve yine eyalete bağlı Bozöyük<sup>5</sup> kazasında yer alan Mehmet Bey Zaviyesi'ne *Karabağ'da bir pâre (parça) yer ile Sinan Bey Muallimhâne'sine Karabağ'da bir pâre bağ mahsülü* vakfedilmiştir (Yiğit, 2009:177-178). Belgelerden anlaşıldığı kadarıyla sancakbeyleri Muğla da ikamet etmekte ve toprakların gelirinin bir kısmı sancakbeyleri tarafından toplanmaktadır. Karabağlar yaylasında bir kısım arazilerinde vakfedildiğini bu belgelerden öğrenmekle birlikte, temel iktisadi faaliyetin bağcılık olduğunu ve yayla konutların da bulunduğunu yine metinlerden anlamaktayız. Bu yüzyıllarda Yerkesik Muğla'nın büyük köylerinden olan Yerkesik toprakları **has** toprakları olup, gelirleri **Voyvodalar**<sup>6</sup> (Türkeş, 1971:85) tarafından toplanmıştır. Bu da Yerkesik arazilerinin ne kadar önemli olduğunun bir işareti sayılabilir.

<sup>5</sup> Günümüzde Yatağan ilçesine bağlı kasaba durumundadır.

<sup>6</sup> Padişah, vezir ve ümeraya ait has topraklarının yıllık gelirlerini toplayan ve has sahibi tarafından gönderilen memurlara verilen addır.

### **Turkish Studies**

*International Periodical For the Languages, Literature  
and History of Turkish or Turkic  
Volume 5/3 Summer 2010*

III. Selim döneminde Yatağan'dan başlamak üzere Yeşilyurt ve Yerkesik ovalarının tamamı ve Muğla polyesindeki Karaçayır'dan 300 dönem kadar arazi annesi Mihrişah Valide Sultan adına vakfedilmiştir. Bu dönem aynı zamanda yörede vakıf adına miri topraklardan Mütesellimlerin ve onların kazalardaki yardımcıları olan Ayanlar'ın vergi toplamaya başladığı dönemdir. Tanzimatın ilanından sonra, 1839'da mültezim ve ayanlıklar kaldırıldı. 1858 tarihli Arazi Kanunnamesi'yle toprakların özel mülkiyete geçişi sağlanırken, köy topraklarının bir veya kırkaç kişinin eline geçmesini ve büyük çiftlik dönüşmesi yasaklanırken, bu gibi çiftliklerin kurulmasına ancak köy halkının dağılmış yerlerde izin verilmektedir (Aktüre, 1993:38). Aslında bu kanun Menteşe Sancağında büyük toprak sahiplerinin yani **toprak ağalarının** doğmasına sebep oldu. Muğla toprakları bir tımarlı sipahi ailesi olan Kethüdazade Zorbazlar, Ula toprakları 1750-1858 yılları arasında Mütesellimlik yapan Hasan Çavuşoğları, Yerkesikte Hacı Abbakoğulları, Çavuşlar ailesine geçmiş ve yine Yerkesik ve Yeşilyurt toprakları da Şevket Ağa'nın çiftliği olmuştur (Aktüre, 1993:39-40).

Muğla yöresindeki ağalık, feodal ağalık değil toprak zengini kişilere verilmiş bir ünvanıdır. Ağalık dönemi, başta Muğla Karabağlar olmak üzere diğer polye yaylalarında yeni kültürel mekanların ortaya çıkmaya başladığı dönemi temsil etmesi bakımından önemlidir. Ayrıca, ağalık dönemiyle başlayan yeni sosyal ve ekonomik düzen, Cumhuriyetin ilk yıllarından itibaren Muğla kültür tarihine damgasını vurmuştur. Başta iktisadi faaliyet anlayışındaki değişimler, 1929'larda ortaya çıkan Dünya Ekonomik Krizi, 1960'lardan sonra ulaşım güzergahlarında meydana gelen değişimlere bağlı olarak yörenin kapalı ekonomiden yavaş yavaş çıkmaya başlaması ve 1992 yılında Muğla Üniversitesi'nin kurulması gibi bir takım gelişmeler, yaylacılık anlayışını ve kültürel peyzajları geçmişten günümüze değiştirmiştir. Şimdi bu peyzajları inceleyelim.

### 1.1 Yurtlar

Yurt; *Bir halkın üzerinde yaşadığı, kültürünü oluşturduğu toprak parçası, Yörüklerin yazın ya da kışın oturdukları yer, yayla evinin çevresi* (Türk Dil Kurumu, 2010), anlamlarına gelmektedir. Türkmenlerin göçtükleri yerlere verdikleri bu ad, göçer kültürünün bir parçasıdır. Muğla yöresindeki polye yaylalarında, içerisinde evi, kuyusu ve diğer eklentileri olan, büyüklükleri genelde 2-3 dönüm arasında değişen parsellere yurt denir. Yurtlar daha çok bu büyüklüklerde olmakla birlikte ağaların büyük yurtlarından da bahsedilir (Özgür, 2006:41-42). Yurtların köşelerinde yayla evleri yer alır. Evlerin önünde kuyusu ve havuzu vardır. Karabağlar yaylasında

---

### **Turkish Studies**

*International Periodical For the Languages, Literature  
and History of Turkish or Turkic  
Volume 5/3 Summer 2010*



evlerin yanında *müştemilat*<sup>7</sup> olarak adlandırılan ek yapılar da bulunur. Yayla evleri ve eklentileri dışında yurtların diğer kesimleri tarım alanı olarak değerlendirilir.

Yurtlar genelde ait oldukları ailelerin isimleriyle anılırlar. Örneğin, Yenice yaylasında; Hacı Hasan yurdu, İmanyurdu, Yerkesik Yaylasında; Hacı Abbak Yurdu, Kadirler, Çavuşlar, Mavioğlu, Karabağlar Yaylasında; Mehmet Ağa Yurdu, Mehmet Hafız Yurdu, Süleyman Beyler Yurdu, Terzi Şahab'ın yurdu, Saffet Bey Yurdu, Hacı Tahir Ağa Yurdu, ünlü yurtlardandır. Bu yurtların bazıları yörede aynı isimle anılırken, bazıları daha küçük parsellere bölünerek yeni ailelere satılmış, bazılarının da sahipleri değişmiştir. Karabağlarda Keyifoturağı Kahvesi olarak anılan semtteki yurtlar ağa yurtlarıdır. Bu yurtlarda Hacı Tahir Yurdu, günümüzde Bardakçılar ailesinin eline geçmiş, bu yurt iki defa Muğla Mimarlar Odası'nda *En İyi Korunan ve Yaşanan Yurt* ödülü almıştır (Özgür, 2006:42). Bu yurt günümüz itibarıyla 132 yıllıkadır.

### 1.2 Kahveler ve Mescitler

Karabağlar, Yerkesik ve Yeşilyurt yaylalarında kahveler, sosyal, kültürel, dini ve ekonomik hayatın en önemli kültür peyzajıdır. Kahveler her şeyden önce yaylalarda semtlerin adıdır. Aynı zamanda hoşgörü alanlarıdır.

Toplam 17 kahvenin bulunduğu Karabağlar yaylasında bütün mevkiler kahvelerin isimleriyle anılır. Bunlar; **Tozlu, Ayvalı, Berberler, Keyifoturağı, Şeref, Polis, Süpüroğlu, Vakıf, Cihanbeyli, Gökkible, Bakkallar, Hacıahmet, Elmalı, Kırkahvesi, Kadı, Narlı ve Kozlu** kahveleridir. Yerkesik yaylasında **Musalla** ve **Mavioğlu** (Mavlukuyu) **Kuyusu** kahveleri ile Yeşilyurt yaylasında **Maşat, Olukbaşı ve Kuyubaşı** Kahveleri'dir.

Yaylalarda yolların kesişme noktalarında yer alan kahveler, en canlı kültür mekanları olmuşlardır. Kahvelerin, ağalar dönemiyle oluşmaya başladığını düşünmekteyiz. Çünkü, yazılı ve sözlü kaynak taramaları yaylaların en eskilerinin yapım tarihlerinin 19. yüzyıl'a kadar gittiğini göstermektedir. Bu yüzyıl aynı zamanda ağalar döneminin başlangıcıdır. Örneğin; eski kahvelerden bir olan Yerkesik yaylasındaki Musalla Kahvesinin; 19. Yüzyılda dini misyonerlerden olan Maviler tarafından kurulduğu söylenmektedir. Devrin ileri gelen ailelerinden Çavuşlar, Maviler ve Hacı Abbaklar yurtlarının arasında yer alır. (Türkeş, 1971:100). Karabağlar yaylasının en eski

<sup>7</sup> **Müştemilat:** İşçi evleri olarak inşa edilmişlerdir. Günümüzde bu amaçla kullanıldığı gibi dış mutfak olarak da kullanılabilirlerdir.

### **Turkish Studies**

*International Periodical For the Languages, Literature  
and History of Turkish or Turkic  
Volume 5/3 Summer 2010*

kahvelerinden olan Keyifoturağı kahvesi'nin önünde yazılan bilgi levhasına göre 1871 yılında yapıldığını öğreniyoruz. Bununla birlikte yaptığımız araştırmalarda, kim tarafından inşa edildiğine dair bir bilgiye de ulaşamadık. Keyifoturağı ağalar yurdu olarak bilinirmiş. Muğla'nın tanınmış ağalarının (Mehmet Ağa, Mehmet Hafız, Süleyman Beyler gibi.) yurtları (Özgür, 2006:41-42) bu mevkide yer almış. Karabağlar yaylasının ünlü kahvelerinden biri olan Süpüroğlu Kahvesi de 1841 yılında inşa edilmiştir. Keyifoturağı, Süpüroğlu kahveleriyle aynı hat içerisinde yer alan Berberler Kahvesi ile Hacıahmet Kahveleri yine 19. Yüzyılda inşa edilen kahvelerdir.

Kahvelerle ilgili araştırmaları yaparken dikkatimizi kahvelerin yapılış tarihleriyle Karabağlar yaylasında yaylaların bölgesel kademelenmesi de ortaya çıkabilmektedir. Eski tarihli kahveler Karabağlar yaylalarının merkezi kısmında yer alanlardır. Yaylanın güneyine doğru gidildikçe yeni tarihli kahvelere rastlayabilmekteyiz. Örneği 1959 yılında inşa edilen Gökkiye Kahvesi gibi. Yerkesik yaylasının en eski kahvelerinden olan Musalla kahvesi de Kocabağçe (Çukuryayla) mevkisine yakın kurulmuş olması bu mevkinin yaylanın ilk kullanılan bölgelerinden biri olduğunu göstermektedir. Musalla Kahvesinin daha batısındaki Mavioğlu (Mavlukuyu) Kahvesi 20. Yüzyılda Hoca Şerif Efendi tarafından daha sonra inşa edilmiştir. Yeşilyurt'taki Maşat Kahvesi Yaylanın en eski kahvesidir. Yapılış tarihi ile ilgili kesin bilgilere ulaşamamakla birlikte, bu kahvenin yapılış tarihinin de 19. Yüzyıl olduğunu tahmin etmekteyiz. Çünkü, yörede dinlediğimiz hikayeler dedelerinin birinci dünya savaşına giderken bu kahvenin (daha sonra restore edilmiştir) bulunduğu yerde *kulübeye benzer bir yapının* olduğunu nakletmişlerdir<sup>8</sup>. Bu kahveden sonra kurulan Polyenin Kuyubaşı mevkisinde hizmet veren iki lokantanında geçmişte (tahminen 1930-1950'larda) Muhtar Ahmet'in kahvesi ve Mustafa Tatar'ın kahvesi olarak anıldıklarını ve hatta Mustafa Tatar'ın yanındaki kahveye *harman yeri* denildiğini ve ramazan aylarında terafih namazı kılındığı ifade edilmiştir<sup>9</sup> (Şekil 1).

Yeşilyurt yaylalarında kurulunan kahveler hariç Karabağlar ve Yerkesik kahvelerin avlularında ve yakınlarında mescitler de bulunmaktadır. Bunlar; üstü kırma kiremit çatıyla kaplı, kareye yakın bir formda, ahşap ağırlıklı bir taşıyıcı sistemde kurulmuş, uç tarafları tamamen açık ve bu açıklıkların kendine has ahşap motifli parmaklıklarla kapatıldığı yazlık mescitler (Çınar, 2004:144)'dir. Bu mescitlerden sadece Gökkiye mescidinin minaresi vardır. Minarenin

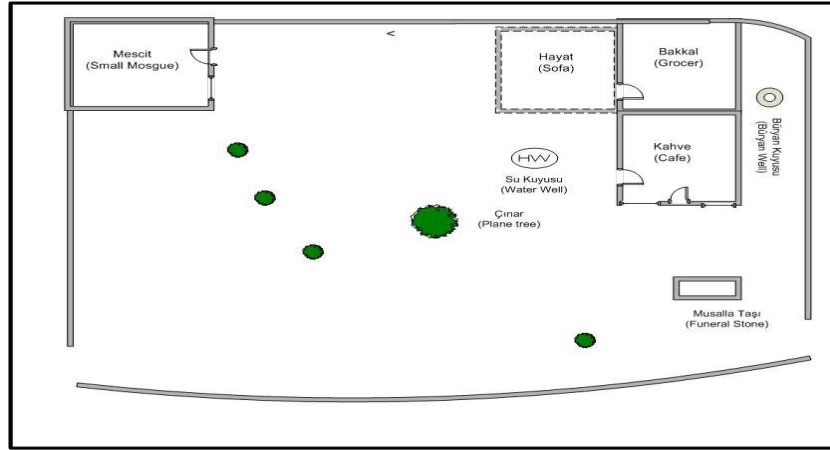
<sup>8</sup> Hüseyin Güven'le Nisan 2010'da yapılan görüşmelerden.

<sup>9</sup> a.g.k Nisan 2010

### **Turkish Studies**

*International Periodical For the Languages, Literature  
and History of Turkish or Turkic  
Volume 5/3 Summer 2010*

üzerindeki yazıdan 1960 yılında diş hekimi *Neşet Dişciğil* (Mehmet Ağa ailesinden) tarafından yapıldığını anlıyoruz. Yayla dönemlerinde Cuma ve Ramazan namazları için kullanılırlarmış. Bir kısmı halen kullanılabilir durumdadır. Camiler genelde kahvelerin avluları içerisinde. Sadece Süpüroğlu ve Gökkiye kahvelerinin mescitleri kahvelerinin dışındadır (Resim 3).



Şekil 1. Musalla Kahvesi yerleşim Planı (Yerkesik Yaylası).



Resim 3. Süpüroğlu kahvesi ve kahveye gölgelik ve dolayısıyla serinlik veren çınar (gargeç) ağacı.

### **Turkish Studies**

*International Periodical For the Languages, Literature  
and History of Turkish or Turkic  
Volume 5/3 Summer 2010*

Kahveler, akşamları sohbet edilen, yemek yenen, çay-kahve içilen yerine göre içki (rakı sofraları) muhabbetlerinin kurulduğu yerlerdir. Bu fonksiyonlarının yanında yayla ekonomik hayatı da kahvelerde yer bulur. Kahvelerin bazılarında bakkallar, fırınlar ve hatta karakollar dahi bulunurdu. Yeşilyurt yaylasında sadece Olukbaşı kahvesinde bakkalın yanında semerciler ve nalbatlarda haftanın belirli günleri gelirdi<sup>10</sup>. Kahvelerin içerisinde bulunan Büryan kuyularında pişirilen oğlak eti yayla sohbetlerinin en temel yemeğiydi. İkinci kahveleri; *kahvehane-mescit-fırın-dükkanlar-çınar-kuyu*’dan oluşan semt merkezlerinde yer alan külliye benzetilmektedir (Ekinci, 1985:89). Bu kahveler ayrıca değişik spor müsabakalarının da ev sahipliği yapmıştır. Kahvelere gelen geçler arasında voleybol ve futbol müsabakaları da yaylalarda yapılırdı.<sup>11</sup> Yağlı güreşlerin de yapıldığı ve hatta bir dönemin ünlü pehlivanları İsmail Oğün, Gazanfer Bilge gibi isimlerin de müsabakalara katıldığı bilinmektedir. Kahvelerde doğal buzdolabı olan kuyular, gündüz sporcuların gazozlarını akşam da büyüklerin rakılarını, karpuzlarını soğuturdu (Gürün, 2004:446).

Yayla kahveleri, yaylacılara sunduğu ticareti hizmetleriyle yaylaya göçen insan sayısı ile yaylacılığın yörede ne kadar önemli olduğunu işaret etmesinin yanında ibadet ve eğlencinin yan yana olduğu yüksek hogörünün en güzel ifade edildiği yerlerdir.

### 1.3 Yayla Evi ve Eklentileri

Ev kültürünün peyzajdaki yansımasıdır. Ev insanın dünya görüşü ve algısını, mit ve inançlarını, idallerini, geleneklerini, sosyal düzen ve organizasyonlarını, hayatlarını kazanma biçimlerini, yani bütün olarak kültürünü özenle işlediği ve maddi olarak görülebilir hale getirdiği mekanlardır (Köse, 2007:9). Bu anlamda bakıldığında Muğla Karabağlar yaylası ile diğer yaylalardaki yayla evlerini, birbirinden ayırmak, yöreye göre yayla evlerini kendi içerisinde incelemek doğru olacaktır. Buna ilaveten günümüzde fonksiyonları değişmeye başlayan yaylalarda hızla çoğalan yeni modern yayla konutlarını da gösardı etmemek gerekir.

Karabağlar’da yayla evleri, kent yaşantısının bir uzantısıdır. Yayla konutu kent konutunun yayla yaşantısına uyarlanmasıyla oluşmuştur. Çatı, saçak, baca ilişkileri ve kentteki evlerle aynıdır. Bu konutlar da geleneksel Muğla konutları gibi sokağa kapalı, bahçeye dönüktür. Bazı meskenlerde sonradan tadilatlar yapılarak, meskenlerin sokağa dönük duvarlarına pencereler açılmıştır. Tayıcı

<sup>10</sup> a.g.k Nisan 2010

<sup>11</sup> Mahir Usta ile Mayıs 2010 tarihinde yapılan görüşmelerden.

### **Turkish Studies**

*International Periodical For the Languages, Literature  
and History of Turkish or Turkic  
Volume 5/3 Summer 2010*

sistemleri ve ve kullanılan inşaat malzemesi de kent konutunun ayınıdır (Ekinci, 1985:89).

Karabağlar yaylasında yayla meskenlerini incelerken kullanılan inşaat malzemesinin türüne göre değerlendirme yapmak gerekir. Bu meskenleri şu şekilde sınıflayabiliriz; Ahşap malzemenini ağırlıklı olduğu meskenler, Taşın ağırlıklı olduğu meskenler ve taş ve betonun ağırlıklı kullanıldığı meskenler. Yapılan sınıflandırmada sadece meskenin yapıldığı inşaat malzemesinin türünü değil, aynı zamanda, geçmişten yakın tarihimize kadar geçen değişim ile ilgili ipuçları da vermektedir. Akşam ağırlıklı konutlarla taş ve betonun birlikte kullanıldığı evler genelde iki katlı ve çok fazla odalı değildirler. Alt katlarında samanlık ve zirai ekipmanların konulduğu depo bulunur. Üst katlarında ise yatak odaları yer alır. Yatak odalarının önünde ise hayat şeklinde boydan boya balkon uzanır. Tek katlı taş evlerde de benzer yapıyı görmek mümkündür. Bu evlerin oda sayıları az olmakla birlikte depo ve samanlık gibi eklentiler ayrı inşa edilmiştir.

Evlerin küçüklüğü ile göçen ailelerin büyüklüklerini de anlamak mümkündür. Kahvelerin ortaya çıkışı ile meskenlerin yüzölçümleri arasında bağlantı kuranlar da vardır. Yayla ağalarının kahveleri inşa etmesindeki temel yaklaşımlardan birinin, yayla dışından gelen misafirlerini burada ağırlamak istediği ve hatta tarlalarda çalışmaya gelen işçilerin bir kısmında kahveleri hem beslenme ve hemde barınma amaçlı kullandığı söylenmektedir. Bu yaklaşımı kanıtlayacak bir delile ulaşamadık. Kahvelerde, ticaret, dinlenme, eğlenme ve beslenme amaçlı fonksiyonlar var olmasına rağmen Anadolu'nun diğer kırsal kesimlerinde olduğu gibi yabancıların (tanrı misafiri olarak görülürler) konaklayacağı misafir odalarına benzer bir yapılanma bulunmamaktadır.

Bu anlamda temel ayrıntı aslında evlerin eklentilerinde gizlidir. Karabağlar yaylasında farkedilen en temel ayrıntı **müştemilat** olarak tanımlanan işçi (ırgat) evleridir. Ana meskenin hemen hizasına veya avlunun bir köşesine yapılabilen bu tek katlı ve tek gözlü evler, yaylalarda birincil işçilerin kalabilmeleri için yapılmıştır. Burada birincil işçi tabiri yıl boyunca yaylacı aile ile bağını koparmayan yayladaki işleri yürüten işçi anlamındadır. Yaylanın su basmayan kesimlerine inşa edilen evlerde yıl boyunca oturarak yurdun güvenliğini de sağlarlar. Günümüzde de bu gelenek devam etmektedir. Yapılan modern konutlarda müştemilatlar hem burada yıl boyunca kalan işçilere hizmet ederken, yaylada yıl boyunca kalmayı tercih eden ailelerde buralarını mutfak ve günlük işlerinde kullanmak için yaparlar (Şekil 2).

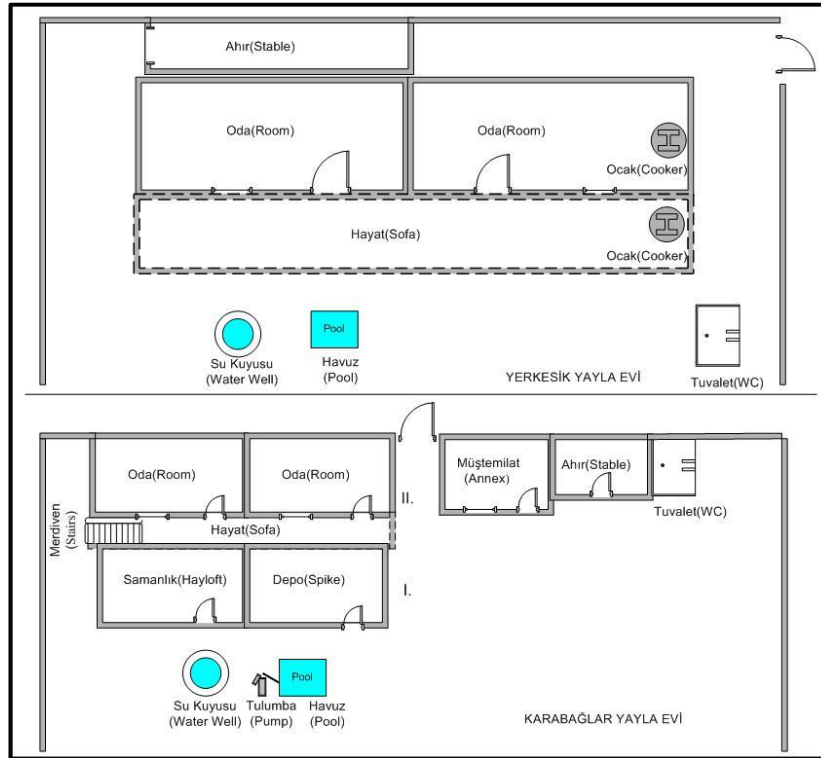
---

### **Turkish Studies**

*International Periodical For the Languages, Literature  
and History of Turkish or Turkic  
Volume 5/3 Summer 2010*

Yaylalardaki eklentilerden birisi de ahırlardır. Oldukça küçük inşa edilen ahırlar sadece iki oğlağın ve ya bir tane büyükbaş hayvanın sığabileceği kadardır. Daha sonra Sosyal ve Ekonomik Hayat bölümünde değilineceği üzere yaylalarda hayvancılık yoktur.

Yerkesik yayla meskenleri Karabağların aksine, tamamen tek katlıdır. Yaptığımız gözlemlerde akşap yapılı meskenlere rastlayamadık. Burada geleneksel yayla evleri tek katlı ve iki odalıdır. Odaların kapıları bir hayata açılır. Hayatın bir köşesinde ve odanın birinde ocak bulunur. Bu yaylalarda da ahırlar oldukça küçük olarak bahçenin bir köşesine veya bizim incelediğimiz gibi konutta olduğu gibi yola bakan arka duvarına ek olarak yapılmıştır (Resim 4).



Şekil 2. Karabağlar ve Yerkesik yaylalarında geleneksel yayla evi ve avlu planları.

### **Turkish Studies**

*International Periodical For the Languages, Literature  
and History of Turkish or Turkic  
Volume 5/3 Summer 2010*



**Resim 4.** Karabağlar ve Yerkesik Yaylalarında geleneksel yayla evleri.

Her iki yaylada da gördüğümüz benzer düzenleme su kuyusu, havuz ve tuvaletlerin avlu içerisindeki konumlandırılmasıdır. Yaylalarda su kuyuları hayatların önlerindedir. Bu kuyular geçmişte tarım için değil tamamen insanların günlük kullanımları için yapılmıştır. Yaylalarda geçmişte yetiştirilen sebzeler tamamen kuru tarım metoduyla yetiştirilmiştir. Kullanılan sebze tohumları tamamen yerli ve gerekli olan suyu bahar yağışlarından ve yüksek olan taban suyundan sağlarmış<sup>12</sup>. Yaylada üretilen tarım ürünlerinin profilinde yaşanan değişimler, suların elektrikli motopomlarla çekilmesi (Gürün, 2004:446) gibi yeni anlayışlar, evlerin önlerinde eski ve yeni kuyuların yanyana görülmesine sebebiyet vermiştir.

Tuvaletler ve dolayısıyla foseptikleri kuyulara en az 30 metre mesafe oluşturacak şekilde uzak mesafeye yapılmıştır. Bunlarda yer altı suyunun kirlenmesine ve bunun insan sağlığına zarar vermesinin önüne geçilmeye çalışılmıştır.

Karabağlar ve yerkesik yaylalarında gördüğümüz bu geleneksel yayla evi ve avlu yapılanmasını diğer yaylalarda artık göremiyoruz. Bu yaylalar hızla mahalleleşmiş ve geleneksel yapı tamamen silinmiştir. Burada söylenmesi gereken bir hususta Yeşilyurt yaylasında geçmişte yayla kültürünün bu şekilde yaşanmamış olmasıdır. İnsanlar yaylaya göçmüşler ancak, daha çok etrafi naylonlarla çevilmiş baraka görünümlü meskenleri kullanmışlardır.

Günümüzde başta Karabağlar yaylası olmak üzere diğer yayla alanları hızla modern konutların yapılmaya başlandığı alanlar haline gelmiştir. İnsanlar bu kesimlere yaptıkları modern konutlarında yıl boyunca veya nisan-ekim dönemlerin yaşamaktadırlar. Bunda temel amaç, yaylaların serin ve temiz havasının yanında kendi

<sup>12</sup> a.g.k Mayıs 2010

### **Turkish Studies**

*International Periodical For the Languages, Literature  
and History of Turkish or Turkic  
Volume 5/3 Summer 2010*

yetiştirildiği meyve sebzeleri tüketmek, doğayla içiçe olarak kaybettiği kırsal yaşam hayatını daha modern koşullarda tekrar yakalamaya çalışmaktır (Resim 5).



**Resim 5.** Karabağlar yaylasında modern konutlar.

#### 1.4 İrimler ve Kesikler

Türk kültüründe doğal mekanlar adlandırılırken adeta orada meydana gelen doğal süreçten haberler verecek şekilde adlandırılır. Kabul görmüş adlandırmalar kesinlikle mekanı çok iyi tanımlayanlardır. *İrim* ve *kesik* kavramları da böyledir. İrim Türk Dil Kurumu sözlüğünde *Sokak*, *Dar sokak*, *dar yol patika*, *Çıkmaz sokak* anlamlarına gelir. İrimler yaylaların sokaklarıdır. İki kesik arasında yer alır. Gerçekten'de dar sokaklardır. Bazen iki araba yanyana geçemeyecek kadar dar itrimler vardır. Bazıları çıkmaz olabilirler ama kahveler ve yurtlar arasındaki ulaşım buralardan sağlanır.

Kış geldimi birer dere yatağı olurlar. ÖZGÜR çocukluğunun irimlerini şöyle anlatır: *Kış geldimi irimlerde dere olup akan yağmur sularına önce toprak doyar. Ardından yurtların suları dolar. Sonra kesiklerdeki bitki örtüsü şahlanır. Her yan diz boyu ot olur...* (Özgür, 2006:48) diyerek kesiklerin bahar aylarında yol olarak kullanılmasının yanında irimlerden akan suların yer altı su seviyesinin beslenmesinde ve vejetasyonun yaylada daha gürlü ve canlı olabilmesinde ne kadar önemli olduğunu vurgulamaktadır.

ÖZGÜR kesikleri de öyle anlatmaktadır: *Kesikler yurtların sınırları doğal duvarlarıdır. Yurtları çevreleyip, sınırlayan; kışın irimlerden yurda fazla su basmasını da engelleyen toprak yükseltileridir; yani kesikler arasında gargeç (Karaağaç) ve çitlik (çitlembik) ağaçları; ağaçlar arasındaki böğürtlenler ve ağaçları saran üzüm asmalarıyla daha bir iyileşir. Kesiklerde özellikle ceviz, badem ve incir ağaçları olur. Erik ve ayva mutlaka olmalıdır. Erik bademden aşılır. Yaylalı sincaba "gale" der. Galele çiftçi gibi çalışır. Ağaçlarda tükendiğinde yiyebilmek için cevizleri, bademleri kesiklerde oradan oraya taşıyıp gömerek stok yaparlar. Çoğunu da*

#### **Turkish Studies**

*International Periodical For the Languages, Literature  
and History of Turkish or Turkic  
Volume 5/3 Summer 2010*



*unutup yeni ceviz, badem ağacı boy vermesini sağlarlar* (Özgür, 2006:48) diyerek, kesiklerin yurtları birbirinden ayıran doğal sınırlar olması yanında doğal ve kültürel vejetasyonun bu kesimlerde ne kadar yoğun olduğunu da anlatır. Ayrıca, bitki örtüsünün sıklığı, sincap ve bülbül gibi ender hayvanları da barınmasına sebep olur. Aynı zamanda vejetasyona katkıları ekolojik sürecin bu kesimlerde ne kadar dengeli sürdüğünü göstermektedir. O zaman yaylalardaki kesik ve irimlere, doğal peyzajın aslında kültürel peyzajla içi girdiği ender mekanlardır diyebiliriz.

Bugün irim ve kesikler günümüz bir takım tehlikelerle karşı karşıyadır. Motorlu taşıtların artmasına bağlı asfalt yolların çoğalması, elektrik direkleri ve yaylada insanları yıl boyunca yaşama isteklerine bağlı olarak yurtlarının su basmasını önlemek için kesikleri bozup duvarlarla çevirmeleri bu doğal mekanları yok etmesinin yanında ekolojik dengeyi de bozmaktadır.

## 2. Sosyal ve Ekonomik Hayat

Yaylalardaki sosyal ve ekonomik hayatı iki ayrı penceren bakarak anlatmak gerekir. Birincisi geçmişin yaylaları, diğeri de bugünün yaylalarıdır.

Geçmişin yaylası ve yaylacılığı ailelerin tamamıyla kışa hazırlandığı, sosyal hayatın ve ekonomik hayatın genelini bu faaliyetlerin kapsadığı bir kültürel süreçtir. Geçmişin yaylacılığında bir takım değişimler olmakla birlikte, bu değişimler tamamıyla yöredeki değişen tarımsal süreçlerle ilgili olmuştur. Ancak, 1960'lara kadar kapalı bir toplum özelliğini korumuş olan Muğla yöresinde ortaya çıkan bu gelişmeler asla, kapalı toplumun geliştirdiği kültürel reflekslerden tamamen kurtulması anlamına gelmemelidir.

Geçmişin yaylacılığını araştırdığımızda aslında beş dönem geçirdiğini anlıyoruz. Bu dönemlerden ilki, 1858 yılına kadar olan dönemdir. Bu dönemle ilgili yaylacılık adına çok fazla bilgimiz yoktur. Bildiklerimiz bu gün yayla olarak kabul ettiğimiz yerlerde tarımın yoğun olarak yapıldığıdır. Buradaki arazilerin ve yurtların bir kısmının vakıf arazisi bir kısmında miri arazi olarak işletilmiştir. Üretimi yapılan tarımsal ürünler hakkında ayrıntı bilgi yoktur. Ovadaki araziler bütün olarak ele alınmıştır. Evliya Çelebi Seyahatnamesinde bölgeden bahsederken bağlık ve bahçelik bir yer olduğundan ve hububat ekininde yapıldığından bahseder (Türkeş, 1971:82 ve Özgür, 2006:46'dan).

İkinci dönem ise, 1858 yılında çıkarılan Arazi Kanunnamesi ile 1900 yıllarının başına kadar olan dönemdir. Bu dönemin en önemli özelliğinin tütün tarımının yörede yoğunlaşmaya başlamış olmasıdır.

---

### **Turkish Studies**

*International Periodical For the Languages, Literature  
and History of Turkish or Turkic  
Volume 5/3 Summer 2010*

Tütün tarımı bu tarihlerden öncede yörede yapıldığı bilinmektedir. 1880 yılına kadar halk kendi ihtiyacını karşılamak için kara tütün ekimi yapıyordu. Ancak, Muğla'da ticari amaçlı, iyi kaliteli ilk tütün ekimi 1880'lerin sonunda Yatağan-Eskihisar'da başladı. Bu ranın ağaları olan Murat ve Fuad Ağalar 1887 yılında İzmir'den iyi cins fidan ve Rum Ustalar getirerek kendi topraklarında gerçekleştirdiler. Muğla şehrinde ilk tütün 1901 yılında ağalar (Kirişcioğlu Memiş Ağa, Mehmet Ağa, Hacı Latif Ağa gibi) eliyle başlatıldı (Akça, 2002:161). Aynı dönemde Yerkesik'teki toprakları üzerinde Hoca Şerif Efendi ve Ömer Ağa eliyle tütün ekimi başlatıldı (Tekeli, 1993:135) ve diğer polye ovalarına yayıldı. Bu dönemin yöre yaylacılık anlayışında getirdiği en önemli değişim, yeni tarımsal ürünün yayla ve çevresinde ekilmeye başlamasını sağlamasının yanında, yaz aylarında tütün işçileri yöreye ve yaylaya yavaş yavaş gelmeye başlamışlardır. Bağcılık ve bahçeciliğin yerini tütün almaya başlamıştır. Bağ alanlarının ve hububat tarlalarının bir kısmına tütün ekilmeye başlanıldı. Kışlık hazırlıklarının yapmak ve yaz sıcaklarını daha serin ortamda geçirmek için gidilen yaylalarda yeni bir uğraş alanı böylece doğmuş oldu. Aynı zamanda, bilinen ve anlatılan yaylacılığın da temeleri böylece atıldı.

1900 yılında başlayan ve 1929 Dünya Ekonomi Buhranı kadar olan dönemi üçüncü dönemdir. Bu dönem tütün tarımının en parlak dönemidir. Dördüncü dönem ise 1929 Dünya Ekonomik Buhranından 1960'lara kadar olan dönemdir. Yaylacılıkla anlatılan bilgilerin büyük bir kısmı bu dönemi kapsar. Yayla hatıralarının bu dönemi kapsamının temel nedeni, ekonomik zorluk çeken ağaların topraklarının bir kısmını ya satmalarından yada kiraya vermelerinden kaynaklanır. Küçük toprak sahipleri ve halkın diğer kısımları da yayladan toprak sahibi olmaya başlamıştır. Bu dönemde Muğla halkının Karabağlarda birkaç dönüm arazisi vardı. Karabağlarda şehirde olmayan mükemmel meskenler inşa edilmiştir (Ali Rıza Bey, 2010:31).

1960'lara kadar olan devrenin özellikleri şu şekilde anlatılmaktadır. Muğla, yerkesik, Yeşilyurt ve Yenice yerleşmelerinden halkın tamına yakın kısmı yaylaya göçer. Yaylaya nisanın ortalarından itibaren göçmeye başlayan yaylacı halk eylül sonlarına kadar yaylada kalırlar. Yaylanın su basmayan bir kısım yurtlarında işçiler yurt sahibinden önce göçmüş, tütün yataklarında tütün fidelerini yetiştirmeye başlamıştır. Tütün fideleri Mayıs ortalarına kadar yatağın üzerine gerilen naylonun altında köklenir. Tabiki fidelerin tamamı yaylalarda köklendirilmez. Yurduna su basan aileler tarlalarında bu işi yaparlar. Ama, Yerkesik, Yenice, Ula ve

---

### **Turkish Studies**

*International Periodical For the Languages, Literature  
and History of Turkish or Turkic  
Volume 5/3 Summer 2010*

Yeşilyurt<sup>13</sup> yaylalarında su basan alanların azlığına bağlı olarak bu işler genelde yaylalarda yapılırdı. Mayıs tütün dikim dönemidir. Aydın bozdoğan, Tavas ve muğlanın orman köylerinden tütün tarımı için işçiler ovalara gelirlerdi<sup>14</sup>. Yeşilyurt'a Milas yöresinden işçilerin geldiği ifade edilmiştir. İşçilerin sayısı arazinin büyüklüğüne bağlı olarak 15-20'yi bulabilmektedir. Yaylaların içerisinde fazla tütün dikilmezdi. Tütün diğer tarlalara dikilirdi. Ağustos ortalarında ise hasat dönemidir. Gece başlayan hasat sabahlara kadar devam ederdi. Tütün yaylalara taşınır, burada dizilir ve kurutulurdu. Gevreyen tütünlerin ilk yağmurları (eylül ayı) alıp tavlınması da yine yaylalarda olurdu. Öğleye kadar çalışan işçi ve aileler yaylasına döner, akşama kadar dinlenir ve akşama doğru erkekler kahvelere kadınlar da komşularıyla sohbet ederlerdi<sup>15</sup>.

Yaylacı halk yurtlarında kışlıklarını hazırlarlardı. Sonbahara doğru her evde toplanır makarna kırılır, tarhana hazırlanır, üzüm çiğnenir, şıralar kaynatılarak pekmez yapılırdı (Gürün, 2004:445). Her yaylacının ya bir büyük baş hayvanı yada 2-3 oğlağı vardı. Büyükbaş hayvanlar dilfil otu ve yumurcakbaşı denilen doğal otlarla beslenirken, oğlaklar ise bir yıl karaağaçın yapraklarının dallarından sınırlarak, bir yılda filizlerini kopartılarak beslenirdi. Bu tip beslemede hem oğlakların et verimini arttırdığına ve hemde ağaçların budanması yapılarak daha sağlıklı yetiştirildiğine inanılırdı. Yaylacı avlusunun önündeki tarlasına domates, patlıca, biber ve patlıcan gibi kurutmalık sebzeler eker bunları da yaylasında kurutarak kışlığına taşırdı<sup>16</sup>.

1960'larda sonra başlayan dördüncü dönem, motorlu taşıtların kullanılmaya başlanıldığı ve tarımda modern tarım alanlarının kullanılmaya başlanıldığı dönemdir. Yaylaya kolay ulaşmaya başlayan halk eskisi kadar yaylalara göçmezken, kalabalıklar yayla nüfusu azalmıştır. Kahvelerde iktisadi hayat eski önemini kaybederken ve bazıları kullanılmamaya başlanılmıştır. Tarımda yerli tohumların yerine hibrid tohumların alması, sulamalı tarımla birlikte yer altı su seviyesinin hızla azalması, zirai ilaçların kullanılmasıyla toprakların kirlenmesi ve yeni tarım aletlerinin kullanılması gibi nedenler yaylacılığın bu dönemde gerilemesinin temel nedenleridir.

1992'den günümüze kadar olan dönem beşinci dönemdir. 1992 yılı Muğla iktisadi, eğitim, kültür ve sosyal hayatında dönüm noktasıdır. Muğla üniversitesinin kurulmasıyla birlikte, başta Muğla kenti olmak üzere yakın çevresindeki bütün polyelerde sosyal anlayış

<sup>13</sup> a.g.k Mayıs 2010

<sup>14</sup> a.g.k Mayıs 2010

<sup>15</sup> a.g.k Mayıs 2010

<sup>16</sup> a.g.ş Nisan 2010

---

### **Turkish Studies**

*International Periodical For the Languages, Literature  
and History of Turkish or Turkic  
Volume 5/3 Summer 2010*

değişmeye başlamıştır. Yaylalar artık birer dinlenme yerleri, özlem duyulan doğayla birlikte olunabilen mekanlar haline gelmiştir. Eski evi olan yayla yurtlarına artık daha modern konutlar yapılmakta, yeni kuyular açılarak sulamalı tarım hızla yaygınlaşmakta, modern konaklarıyla özellikle Karabağlar yaylası bir zenginlik simgesi haline gelmeye başlamıştır.

### **KENTSEL MEKANLAR**

Yaylalarda bahsettiğimiz değişimlerin bir sonucu olarak kent mekanları oluşmaya başlamıştır. Bu yeni ekonomik anlayışı geleneksel yayla kültürü içerisinde görmediğimiz için ayrı bir başlık altında anlatmayı doğru bulduk.

Kent mekânları derken, kentli yurttaşların, gündelik yaşamlarını sürdürmelerine aracılık eden, kentin ve kentliliğin inşasında aracı rol üstlenen minör kurumlar akla gelir. Bu kurumlar, kentin politik/iktisadi coğrafyası dışında yer alan, daha açık bir şekilde kentin kültürel yüzeyini yansıtan mekânlardır. Örneğin, sinemalar, tiyatrolar, restoranlar, pastaneler, müzeler, galeriler, kütüphaneler, oteller, bar'lar, birahaneler, kafeler, kahvehaneler, parklar vs. kentin gündelik yaşamının üzerine bina edildiği yerler olarak modern yaşamın odak kurumları arasında yer alırlar (Aytaç, 2007:200). Bu anlamda bakıldığında kent içerisinde yer almamalarına rağmen yayla içlerinde kurulan restoranlar kent mekânlarıdır.

Yaylalarda kurulan restoranları, iki gruba ayırabiliriz. Geçmişin yayla kahvesi olup günümüz restorana çevrilenler ile yayla sınırlarında yayla mimarisini bozmayacak şekilde oluşturulan restoranlardır.

Birinci gruba giren restoranlar; Karabağlar yaylasındaki, Keyifoturağı, Süpüroğlu ve Vakıf kahveleri ile Yerkesik yaylasındaki Mavlukuyu Kahvesi, Yeşilyurt Yaylasındaki Olukbaşı ve Kuyubaşı kahveleridir. Özellikle Karabağlar yaylasındaki Keyifoturağı, Vakıf ve Süpüroğlu restoranlar en ünlüleridir. Restoranlarda yayla kültürünün bir parçası olarak yayla kahvaltısı, saç böreği, Muğla kebabı ve büryan kebabı başta olmak üzere yayla ve Muğla mutfak kültürünün ürünü olan yiyecekler sunulur.

Bahçelerinde yer alan 500-600 yıllık çınarlarıyla temiz hava almak, serinlemek ve doğayla iç içe bir şeyler yiyip içmek isteyen kentli halkın uğrak yerleridir.

İkinci gruba giren iki restoran ise Karabağlar yaylası sınırları içerisinde yayla mimarisine uygun olarak özel yatırımcılar

---

### **Turkish Studies**

*International Periodical For the Languages, Literature  
and History of Turkish or Turkic  
Volume 5/3 Summer 2010*

tarafından açılmıştır. Diğer restoranlara benzer hizmet sunmaktadırlar (Resim 6).



**Resim 6.** Karabağlar yaylasında bir restaurant.

### SONUÇ

Muğla yöresinde yapılan yaylacılık, gerek yayla olarak seçilen mekanın farklılığı ve gerekse sürdürülen iktisadi faaliyetin şekline bakılarak Anadolu yaylacılığından farklıdır. Yörede yaylacılığı hazırlayan temel faktörleri; polyelerin uzanış konumları ve bu konumlara aynı yönde kanalize olabilen batı rüzgarlarının yaz sıcaklıklarını 5 °C'ye kadar düşürebilmesi, yer altı su seviyesinin yüksek olmasına bağlı olarak gür bitki örtüsünün yarattığı gölgelikler, su olanaklarının çevre kalker platolarına oranla bol olması ve tabiki polye tabanlarındaki toprakların verimliliği şekilde sıralayabiliriz. Ancak, burada unutulmaması gereken belki de en önemli etken, yöreye yerleşen Türklerin bu kültüre yabancı olmamasıdır.

Yaylacı halkın, yaylalarda oluşturduğu kültür mekanları tamamıyla Türk kültürünün izlerini taşımaktadır. Mekanlara verilen isimlerde, kahveler gibi yaratılan yeni alanlar ile mescitlerde Türk İslam kültürünün izlerini görmekteyiz.

Bugün Muğla'da yaylacılık yapanların ataları kendilerinden önce yaşayan yerli halktan da etkilenmişlerdir. Toprağa bağlı ziraat yapmaya başlamışlar, göçer kültürü ile tarım kültürünü birleştirerek yeni bir sosyal, ekonomik ve kültürel yapı ortaya çıkarmışlardır. Bu yeni anlayış yaylalarda sürdürülen iktisadi faaliyetin şeklini

---

### **Turkish Studies**

*International Periodical For the Languages, Literature  
and History of Turkish or Turkic  
Volume 5/3 Summer 2010*

etkilemekle kalmayıp, yeni dayanışma ve hogörü ortamlarının oluşmasına da zemin hazırlamıştır. Mescit ile meyhane görevi de yapabilmek için kahvelerin birlikte yer alabilmeleri, bu hoşgörünün en güzel örneğidir.

Tarımsal değişimler, yaylalardaki mekanları kullanım amaçlarını da değiştirebilmektedir. Muğla ekonomik kültür hayatında çok önemli yer edinmiş olan tütün tarımı, yaylalardaki iktisadi hayati ve yaylacıları günlük yaşam koşullarını yeniden şekillendirmiştir. Büyük toprak sahiplerine zenginlikler katarken, krizler dönemlerinde alternatifler geliştirilemediği için toprağı olmayan halkın toprak sahibi olabilmelerinin yolunu açmıştır. Böylece bir taraftan yaylalarda nüfusun artmasına katkı sağlarken bir taraftanda kahvelerin avlularında yeni iktisadi işletmelerin yerlerini almalarına imkan tanımıştır.

Muğla'nın bir üniversite şehri olmasının yanı sıra, 21. yüzyılın teknolojik gelişmeleri ve küreselleşen dünya anlayışı, Türkiye'nin her yerinde olduğu gibi Muğla ve yakın çevresinde geneksel ekonomik anlayışlardan hızla uzaklaşılmasını sağlamamıştır. Tüketici toplumun gereğı olarak, kendi üreten ve tüketen toplum davranışından hızla uzaklaşmıştır. Kapalı toplumdan açık topluma geçmeye başlanılan yörede bu anlamda en büyük zararı yaylacılık ve yayla alanlarındaki kültür mekanları görmüştür. Özellikle yayla kültürünün değişmeyen kültür mekanları olan kahvelerin avlularındaki mekanlar çürümeye terkedilmekte ve hatta bazıları sadece belediyelerin astığı levhalarla yaşatılmaya çalışılmaktadır.

Yaylarda konut ve motorlu araç kullanımının artmasına bağlı olarak doğal kültürel mekanların iç içe girdiği irim ve kesikler hızla tahrip olmaktadır. Bu da ekolojik dengenin yaylalarda bozulması anlamına gelmektedir. Yaylalar artık fonksiyon değiştirmeye başlamışlardır. Tarımla rekreatif amaçlı yayla kullanımı içi içe girmeye başlamış, bunun göstergesi olan geleneksel konutlarla modern konutlar yan yana gelmişlerdir. Bozulan geleneksel yayla konutların yerine yapılan yeni konutlar mimari tarzı olarak birbirleriyle uyumsuzluk göstermektedir. Tabiki 21. yüzyıl insanının yaşam tercihi bu farklılığın en temel nedenidir. Bu anlamda çalışmanın ortaya koyabileceğı belki de en önemli sonuç, değişen kültürlerin mekanda ve meskende yaptığı değişimleri en iyi gözlenebilecek yörelerden birinin Muğla ve çevresindeki polye yaylaları olduğudur.

---

### **Turkish Studies**

*International Periodical For the Languages, Literature  
and History of Turkish or Turkic  
Volume 5/3 Summer 2010*

**KAYNAKÇA**

- AKÇA B. (2002). *Sosyal-Siyasal ve Ekonomik Yönüyle Muğla (1923-1969)*. Ankara: Atatürk Kültür, Dil ve Tarih Yüksek Kurumu Atatürk Araştırma Merkezi.
- AKTÜRE S. (1993). 19. Yüzyılda Muğla. İ. Tekeli içinde, *Tarih İçinde Muğla* (s. 34-113). Ankara: ODTÜ Mimarlık Fakültesi Yayını.
- ALAGÖZ C. A. (1993). Türkiye'de Yaylacılık Araştırmaları. *Ankara Üniversitesi, Türkiye Coğrafya Araştırma ve Uygulama Merkezi Dergisi* (2).
- ARI Y. (2005). Amerikan Kültürel Coğrafyasında Peyzaj Kavramı. *Doğu Coğrafya Dergisi* , 10 (13), 311-339.
- AYTAÇ Ö. (2007). Kent Mekanlarının Sosyo-Kültürel Coğrafyası. *Fırat Üniversitesi Sosyal Bilimler Dergisi* , 17 (2), 199-226.
- BEY A. R. (2010). *Menteşe (Muğla) Sancağı'nın Zirai ve Coğrafi Durumu (1915 Yılına Ait Liva Ziraat Memuru Ali Rıza bey'in Raporu)*. (B. Akça, Dü.) Muğla: Melsa.
- BULUÇ S. (1993). İlkçağda Muğla. İ. Tekeli içinde, *Tarih İçinde Muğla* (s. 1-10). Ankara: ODTÜ Mimarlık Fakültesi Yayını.
- CAGNAT R.- JAN M. (1992). *İmparatorluklar Beşiği (Çev. E. Akbulut-T.A. Şensilay)*. İstanbul: Alan Yayıncılık.
- CRANG M. (1998). *Cultural Geography*. London: Routledge.
- ÇINAR İ. (2004). *Biyoklimatik Konfor Ölçütlerinin Peyzaj Planlama sürecinde Etkinliği Üzerinde Muğla-Karabağlar Yaylası Örneğinde Araştırmalar*. İzmir: Ege Üniversitesi Fen Bilimleri Enstitüsü (Basılmamış Doktora Tezi).
- DARKOT B. (1968). *Türkiye İktisadi Coğrafyası*. İstanbul: İstanbul üniversitesi İktidat Fakültesi Yayınları No:1939.
- DARKOT B.-Erinç, S. (1953-54). Güneybatı Anadolu'da Coğrafi Müşahadeler. *İstanbul Üniversitesi Coğrafya Enstitüsü Dergisi* (5-6), 179-196.
- DOĞANAY H. (1997). *Türkiye Beşeri Coğrafyası*. İstanbul: Milli Eğitim Bakanlığı yayınları:2982,Bilim ve Kültür Eserleri Dizisi: 877, Eğitim Dizisi:10.
- EKİNCİ O. (1985). *Yaşayan Muğla*. İstanbul: Bilimsel Eserler Kollektif şirketi.

**Turkish Studies**

*International Periodical For the Languages, Literature  
and History of Turkish or Turkic  
Volume 5/3 Summer 2010*

- EMİROĞLU M. (1977). *Bolu'da yaylalar ve Yaylacılık*. Ankara: Ankara Üniversitesi, Dil ve Tarih Coğrafya Fakültesi Yay. No.272, Ankara Üniversitesi Basımevi.
- ERTÜRK M., DOĞANAY H.- GÜNER İ. (2000). İskilip'ten Yaylacılık. *Doğu Coğrafya Dergisi*.
- GÜNER İ. (1997). *Bodrum ve Milas Yörelerinin Coğrafi Etüdü*. Erzurum: Atatürk üniversitesi Yayınları No:838, Kazım Karabekir Eğitim Fakültesi Yayınları No:77, Araştırma Serisi No:18.
- GÜNER İ. (2001). Muğla ve Çevresindeki Yerleşmelerin Gelişmelerini Etkileyen Coğrafi Faktörler. *Muğla Üniversitesi sosyal bilimler enstitüsü Dergisi* (4).
- GÜRÜN O. (2004). Muğla kültüründe Yayla Yaşamı ve Karabağlar. A. A. Çınar içinde, *Muğla Kitabı* (s. 445-448). İzmir: Muğla Valiliği.
- İKİEL C. (2004). Muğla İlinin Coğrafi Özellikleri. A. A. Çınar içinde, *Muğla Kitabı* (s. 15-25). İzmir: Muğla Valiliği.
- İREM K. (2004). İlkçağ Boyunca muğla ili. A. A. Çınar içinde, *Muğla kitabı* (s. 27-46). İzmir: Muğla Valiliği.
- KAYAN İ. (1971). Gökova ve Çevresinde Fiziki Coğrafya Araştırmaları. *Ankara Üniversitesi, Dil ve Tarih Coğrafya Fakültesi Coğrafya Araştırmaları Dergisi* (3-4), 295-336.
- KÖSE A. (2007). Balıkesir Çevresinde Geleneksel Kır Avlu Peyzajı ve Değişimi. *Doğu Coğrafya Dergisi* (18), 9-38.
- Köy Hizmetleri 16. Bölge Müdürlüğü.*
- KUTLU M. M. (1992). Yaşayan Bir alt Kültür Geleneği: Anadolu göçer kültürü. *IV. Milletlerarası Türk Halk Kültürü kongresi Bildirileri. . 1*. Ankara: Kültür Bakanlığı Halk Kültürlerini araştırma ve Geliştirme Genel Müdürlüğü Yay:164, Seminer, Kongre Bildirileri Dizisi:34 .
- METE Z. (2004). XV. ve XVI Yüzyıllarda Muğla ve Yöresi. İstanbul: İstanbul Üniversitesi Sosyal Bilimler Enstitüsü Tarih Anabilim Dalı (Doktora Tezi).
- MTA. (1992). *Muğla-Gökova ve İskele Kaynakları Geliştirilmesi Karst Hidrojeolojik Etüt Raporu*. Ankara.
- ÖGEL B. (1978). *Türk Kültür Tarihine Giriş I*. Ankara: Kültür Bakanlığı yayınları No:244.

---

### **Turkish Studies**

*International Periodical For the Languages, Literature  
and History of Turkish or Turkic  
Volume 5/3 Summer 2010*



- 
- ÖZGÜR Ö. (2006). *Gadın Molam/Bazarertesı Yazıları:Şehrimin Muğlalıca Geçmiş Zaman Öyküsü.* . Muğla: Hamle Matbaacılık.
- TEKELİ İ. (1993). 1923-1950 Döneminde Muğla'da Olan Gelşmeler. İ. Tekeli içinde, *Tarih İçinde Muğla* (s. 114-187). Ankara: ODTÜ Mimarlık Fakültesi Yayını.
- TOROĞLU E.- KILINÇ N. (2008). Binboğa Dağlarında Yaylacılık. *Doğu Akdeniz Ormancılık Araştırma Müdürlüğü DOA Dergisi* (14).
- TÜMERTEKİN E.-ÖZGÜÇ N. (2004). *Beşeri Coğrafya:insan, Kültür, Mekan.* İstanbul: Çantay kitabevi.
- TÜRKEŞ Ü. (1971). *Muğla ili toplum Yapısı Araştırmaları (Yerkesik).* İstanbul: Vatan matbaacılık.
- YALÇINLAR İ. (1964). Muğla Bölgesinde Jeomorfolojik Araştırmalar. *İstanbul üniversitesi Coğrafya Enstitüsü Dergisi* (5-6).
- YİĞİT A. (2009). *XVI. Yüzyıl Menteşe Livası Vakıfları (338 Numaralı Mufassal Evkâf Defteri H.970/M.1562).* Ankara: Barış Platin Kitabevi.
- ZAMAN M. (2007). *Doğu Karadeniz Kıyı Dağlarında Yaylalar ve Yaylacılık.* Erzurum: Atatürk üniversitesi Yayınları No:960, Fen-Edebiyat Fakültesi Yayınları No:105, Araştırmalar Serisi No:75.